



Manual de usuario

MONITOR LED IPS (MONITOR LED)

Lea la información de seguridad atentamente antes de utilizar el producto.

Lista de modelos de Monitor LED IPS (Monitor LED)

27MB85Z

27MB85R

CONTENIDO

3 LICENCIA

4 MONTAJE Y PREPARACIÓN

- 4 Composición del producto
- 5 Descripción de botones y componentes
- 6 Transporte y elevación del monitor
- 7 Instalación del monitor
 - 7 - Montaje de la base del soporte
 - 8 - Extracción de la base del soporte
 - 8 - Instalación encima de una mesa
 - 9 - Ajuste de la altura del soporte
 - 10 - Ajuste del ángulo
 - 10 - Cómo mantener los cables recogidos
 - 11 - Función de giro
 - 12 - Uso del cable de anclaje Kensington
 - 12 - Desmontaje de la base y del cuerpo del soporte
- 13 - Instalación de la placa de montaje en pared
- 13 - Instalación en una pared

15 USO DEL MONITOR

- 15 Conexión a un PC
 - 15 - Conexión HDMI
 - 16 - Conexión DVI
 - 16 - Conexión DisplayPort
 - 17 - Conexión Thunderbolt (⚡)
- 17 Conexión a dispositivos AV
 - 17 - Conexión HDMI
- 18 Conexión de periféricos
 - 18 - Conexión por cable USB - PC
 - 19 - Conexión de auriculares

20 INSTALACIÓN DEL SOFTWARE LG MONITOR

23 PERSONALIZACIÓN DE LA CONFIGURACIÓN

- 23 Activación del menú principal
- 24 PERSONALIZACIÓN DE LA CONFIGURACIÓN
 - 24 - Configuración de menú
 - 25 - Configuración de Relación
 - 26 - Ajustes de Super Energy Saving (SES)
 - 27 - Ajustes de modo
 - 28 - Configuración de PIP
 - 30 - Imagen
 - 31 - Color
 - 32 - Configuración

33 SOLUCIÓN DE PROBLEMAS

35 ESPECIFICACIONES

- 37 Modo admitido de fábrica (Modo predefinido, PC)
- 37 HDMI Timing (Video)
- 37 Indicador de encendido

38 POSTURA CORRECTA

LICENCIA

Cada modelo tiene licencias diferentes. Para obtener más información acerca de las licencias, visite www.lg.com.



Los términos HDMI y HDMI High-Definition Multimedia Interface y el logotipo de HDMI son marcas registradas de HDMI Licensing LLC en EE. UU. y otros países.

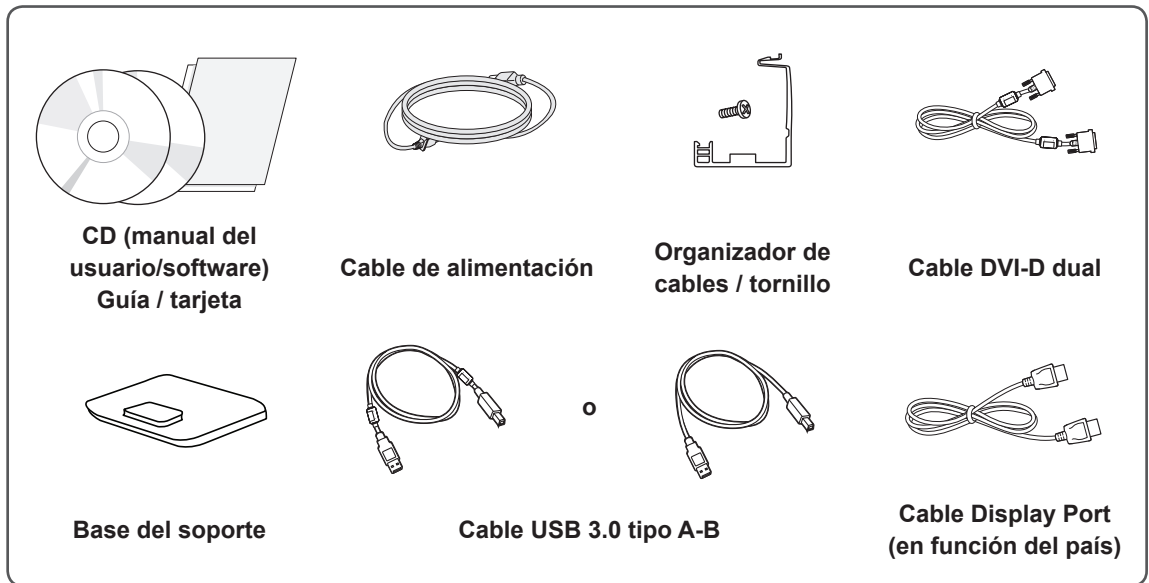


VESA, el logotipo de VESA, el logotipo de cumplimiento de DisplayPort y el logotipo de cumplimiento de DisplayPort para fuentes en modo dual son marcas comerciales registradas de Video Electronics Standards Association.

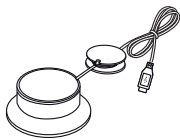
MONTAJE Y PREPARACIÓN

Composición del producto

Compruebe que todos los componentes se encuentren incluidos en la caja antes de utilizar el producto. En caso de que falte algún componente, póngase en contacto con la tienda donde adquirió el producto. Tenga en cuenta que el producto y los componentes pueden tener un aspecto distinto de los que se muestran en este manual.



Se adquiere por separado



Calibrador
(ACB8300)
(en función del país)



PRECAUCIÓN

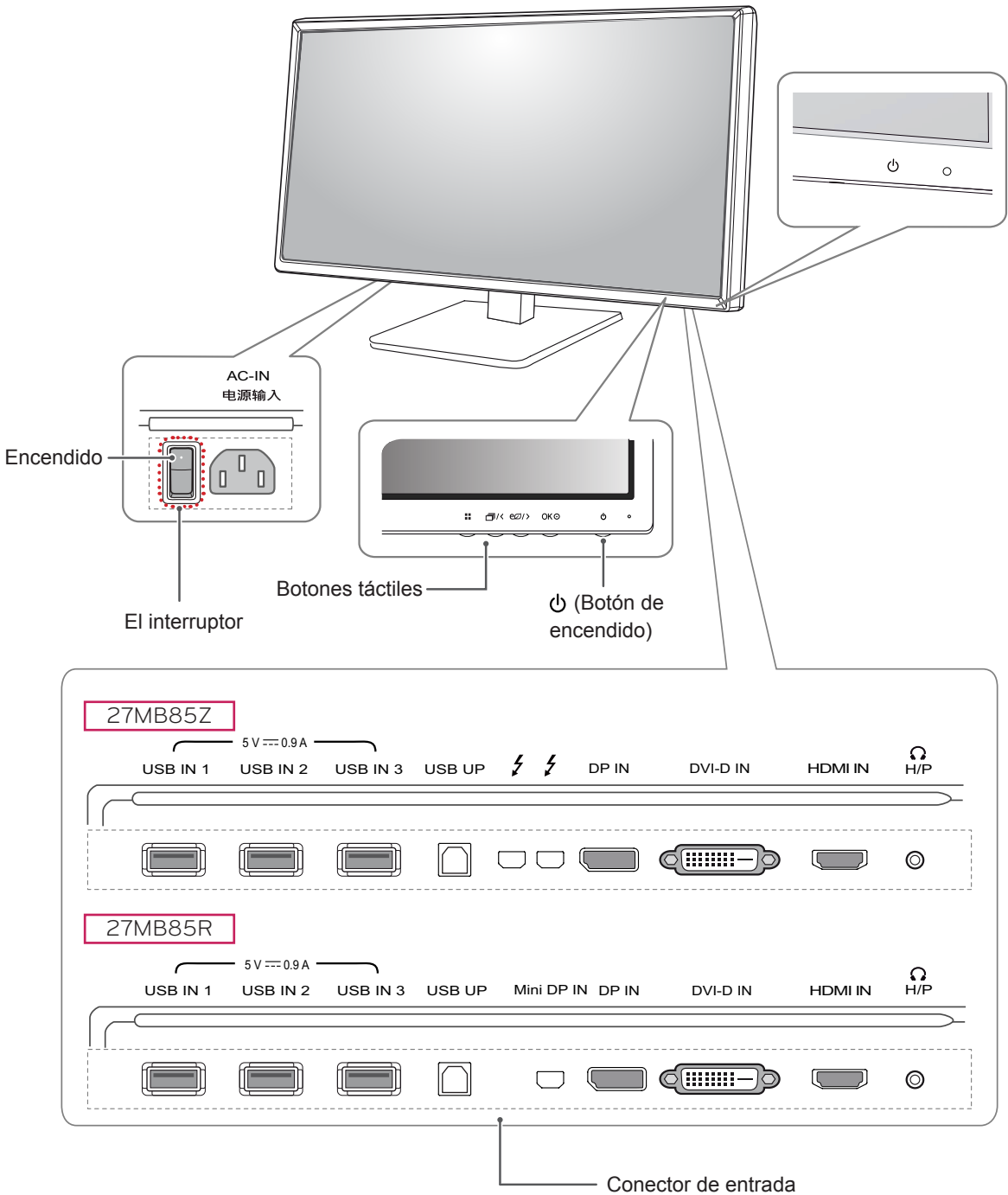
- Use siempre componentes originales para garantizar su seguridad y un rendimiento óptimo del producto.
- La garantía del producto no cubre los daños o lesiones causados por el uso de elementos falsificados.



NOTA

- Tenga en cuenta que los componentes pueden tener un aspecto distinto a los que se muestran en este manual.
- Toda la información y las especificaciones de este manual pueden modificarse sin previo aviso con el fin de mejorar el rendimiento del producto.
- La compra por separado no está disponible en algunos modelos. Para adquirir accesorios opcionales, diríjase a una tienda de electrónica o a un sitio de compra en línea. También puede ponerse en contacto con el establecimiento donde haya adquirido el producto.

Descripción de botones y componentes



NOTA

- Antes de encender el monitor, asegúrese de que el interruptor de la parte posterior del producto está encendido.

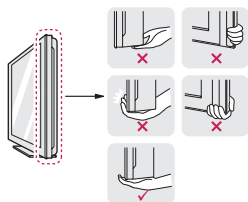
Transporte y elevación del monitor

Antes de levantar o mover el monitor, siga estas instrucciones para evitar rayar o dañar el monitor, y transportarlo de manera segura, independientemente del tamaño y forma que tenga.



PRECAUCIÓN

- En la medida de lo posible, procure no tocar la pantalla del monitor. Podría dañar la pantalla o algunos de los píxeles empleados para crear las imágenes.
- Se recomienda colocar el monitor en su caja o envolverlo con el material de embalaje original antes de intentar moverlo.
- Antes de levantar o mover el monitor, desenchufe el cable de alimentación y los demás cables.
- Sujete con firmeza la parte superior e inferior del marco del monitor. No sostenga por el panel.



- Al sostener el monitor, la pantalla debería orientarse hacia el lado contrario al que se encuentra usted para evitar rayarla.

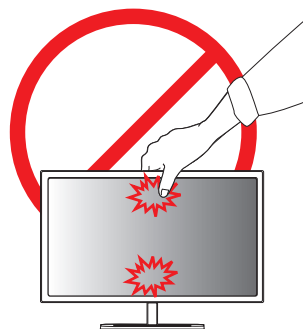


- Al transportar el monitor, no lo exponga a sacudidas ni a una vibración excesiva.
- Al transportar el monitor, manténgalo en vertical, nunca lo gire hacia uno de sus lados ni lo incline lateralmente.



PRECAUCIÓN

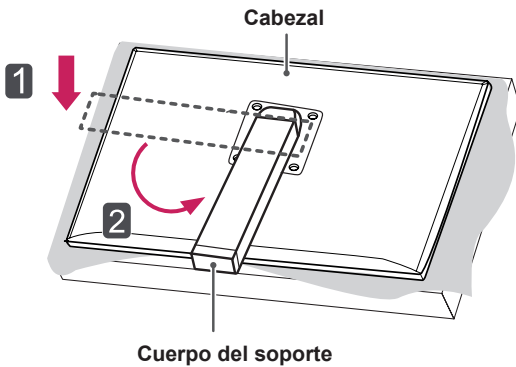
- En la medida de lo posible, procure no tocar la pantalla del monitor.
 - Podría dañar la pantalla o algunos de los píxeles empleados para crear las imágenes.



Instalación del monitor

Montaje de la base del soporte

- 1 Coloque la pantalla hacia abajo.
- 2 Gire el **cuerpo del soporte** 90° hacia la izquierda.



- 3 Alinee el orificio de la **base del soporte** con el **cuerpo del soporte** y empuje hacia arriba por completo. Gire los tornillos de la **base del soporte** hacia la derecha.



PRECAUCIÓN

- Para evitar que la pantalla se raye, cubra su superficie con una tela suave.
- Para evitar rayar el cabezal, asegúrese de que, al girar el **cuerpo del soporte**, este no entra en contacto con el cabezal.



PRECAUCIÓN

- Si los tornillos se aprietan demasiado fuerte, el monitor podría sufrir daños. La garantía del producto no cubre los daños causados por este motivo.

Extracción de la base del soporte

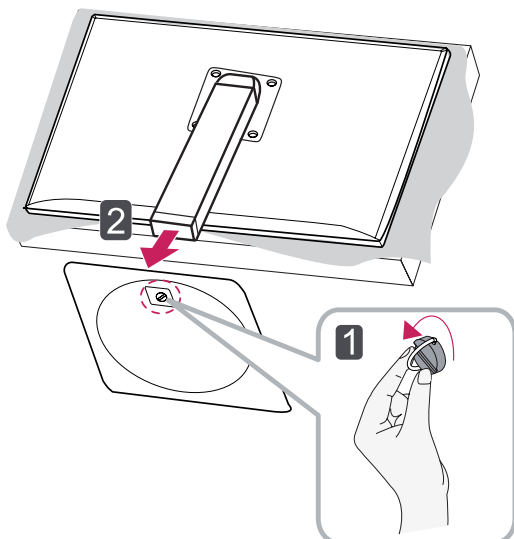
- 1 Coloque la pantalla hacia abajo.



PRECAUCIÓN

- Para evitar que la pantalla se raye, cubra su superficie con una tela suave.

- 2 Gire los tornillos de la **base del soporte** a la izquierda para separar la **base del cuerpo del soporte**.

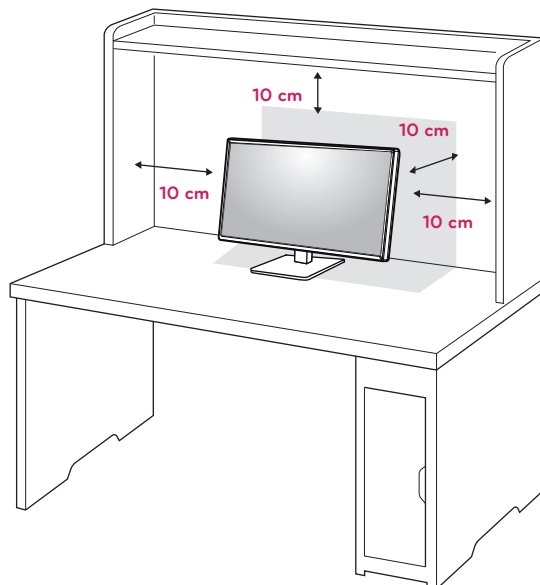


PRECAUCIÓN

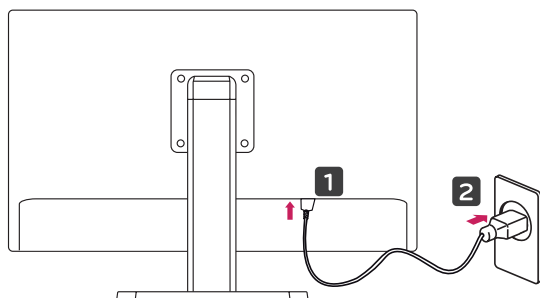
- Los componentes de las ilustraciones pueden ser diferentes a los del producto real.
- No transporte el monitor hacia abajo porque podría soltarse de su soporte y causar daños y lesiones.
- Para evitar que la pantalla sufra daños al levantar o mover el monitor, sujete el producto únicamente por el soporte o la tapa de plástico. De este modo se evita ejercer una presión innecesaria en la pantalla.


Instalación encima de una mesa

- 1 Levante el monitor y colóquelo encima de la mesa en posición vertical. Instálelo a una distancia mínima de **10 cm** de la pared para permitir una ventilación adecuada.



- 2 Conecte el **cable de alimentación** a una toma de pared.



- 3 Pulse el  botón de encendido de la parte inferior del monitor para encenderlo.

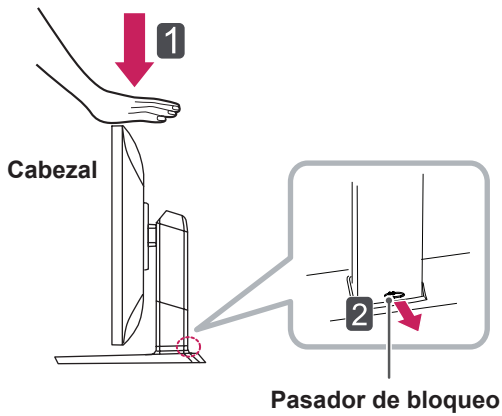


PRECAUCIÓN

- Desconecte el cable de alimentación antes de mover o instalar el monitor. Existe riesgo de descarga eléctrica.

Ajuste de la altura del soporte

- 1 Coloque el monitor montado sobre la base del soporte en posición vertical.
- 2 Presione el **cabezal** hacia abajo y extraiga el **pasador de bloqueo**.

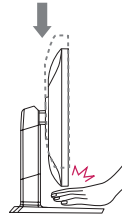


PRECAUCIÓN

- Una vez quitado el pasador, no es necesario volver a insertarlo para ajustar la altura.

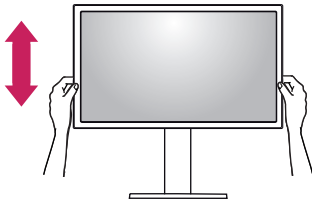


ADVERTENCIA

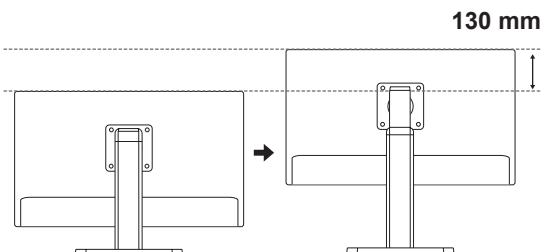


- No ponga los dedos o las manos entre la pantalla y la base (chasis) al ajustar la altura de la pantalla.

- 3 Sujete el monitor firmemente con ambas manos.

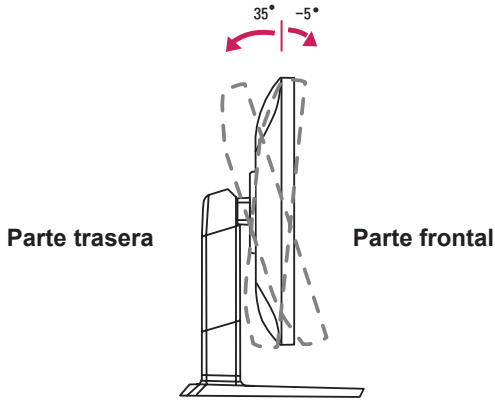


- 4 La altura se puede ajustar hasta a **130 mm**.



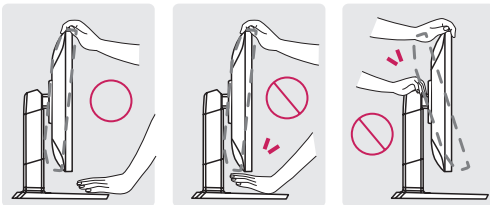
Ajuste del ángulo

- 1 Coloque el monitor en posición vertical, montado sobre la base del soporte.
- 2 Ajuste el ángulo de la pantalla. El ángulo de la pantalla se puede ajustar hacia delante y atrás entre -5° y 35° para que la visualización sea más cómoda.

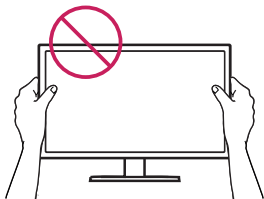


ADVERTENCIA

- No ponga los dedos o las manos entre la pantalla y la base (chasis) al ajustar la altura de la pantalla.

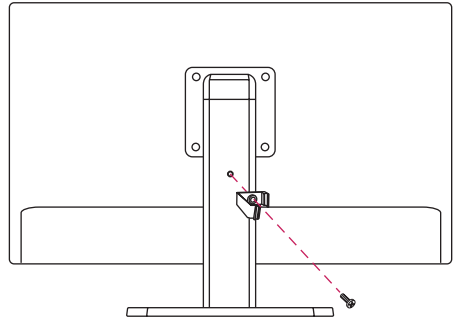


- Tenga cuidado de no tocar ni presionar el área de la pantalla al ajustar el ángulo del monitor.

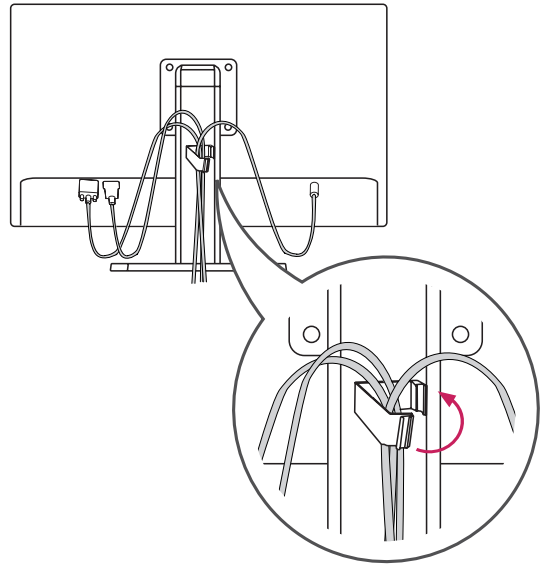


Cómo mantener los cables recogidos

- 1 Utilice el tornillo proporcionado para fijar el organizador de cables en el cuerpo del soporte como se indica.

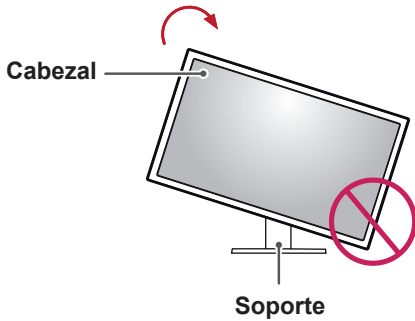


- 2 Reúna y fije los cables con el organizador de cables proporcionado.



Función de giro

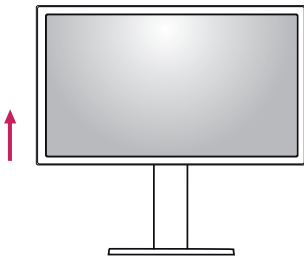
La función de giro permite al monitor girar 90 grados en el sentido de las agujas del reloj.



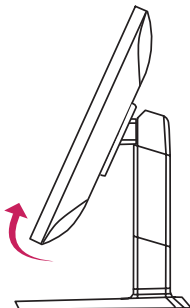
! ADVERTENCIA

- Para evitar los arañazos en la base del soporte, asegúrese de que al girar el monitor usa la función de giro, para que la base no roce el monitor.

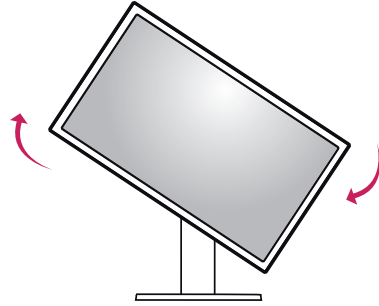
- 1 Levante el monitor a la altura máxima.



- 2 Ajuste el ángulo del monitor en la dirección de la flecha, como se muestra en la imagen.



- 3 Gire el monitor en el sentido de las agujas del reloj, como se muestra en la imagen.



- 4 Para completar la instalación, gire el monitor 90° como se muestra a continuación.

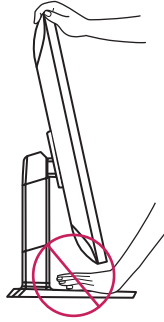


! NOTA

- No ofrece la función de giro automático de la pantalla.
- La pantalla puede girarse fácilmente con la tecla de acceso rápido al giro que ofrece el sistema operativo Windows. Tenga en cuenta que algunas versiones de Windows pueden ofrecer distintas configuraciones para la tecla de acceso rápido al giro o incluso no ofrecerla.
- Versiones de Windows compatibles: Windows 7 y Windows 8
- Teclas de acceso rápido al giro de pantalla
 - 0°: Ctrl + Alt + botón de flecha hacia arriba (↑)
 - 90°: Ctrl + Alt + botón de flecha hacia la izquierda (←)
 - 180°: Ctrl + Alt + botón de flecha hacia abajo (↓)
 - 270°: Ctrl + Alt + botón de flecha hacia la derecha (→)

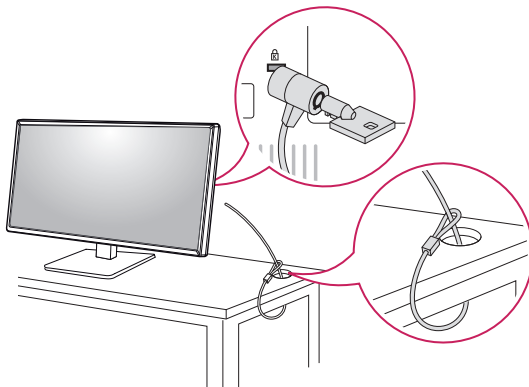
**ADVERTENCIA**

- Tenga cuidado al girar el monitor si el cable está conectado.
- Para evitar que se produzcan lesiones al girar la pantalla, no coloque los dedos entre la pantalla y la base del soporte.

**Uso del cable de anclaje Kensington**

El conector del sistema de seguridad Kensington está situado en la parte posterior del monitor. Para obtener más información sobre su instalación y uso, consulte el manual del usuario del cable de anclaje Kensington, o visite el sitio web <http://www.kensington.com>.

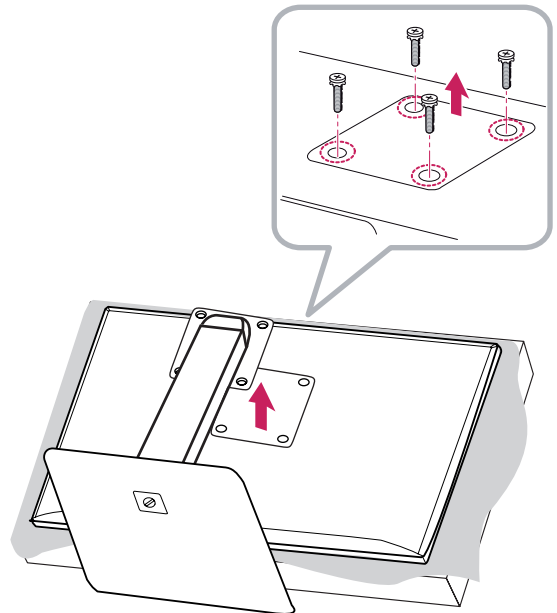
Fije el monitor a una mesa con el cable del sistema de seguridad Kensington.

**NOTA**

- El sistema de seguridad Kensington es opcional. Puede obtener accesorios opcionales en la mayoría de tiendas de electrónica.

Desmontaje de la base y del cuerpo del soporte

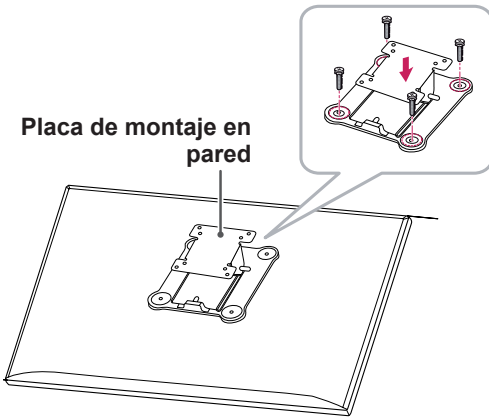
- 1 Coloque la pantalla del monitor boca abajo. Para evitar que la pantalla se raye, cubra su superficie con una tela suave.
- 2 Con la ayuda de un destornillador, quite los cuatro tornillos y separe el soporte del monitor.



Instalación de la placa de montaje en pared

Este monitor cumple las especificaciones de la placa de montaje en pared y de otros dispositivos compatibles.

- 1 Coloque la pantalla hacia abajo. Para evitar que la pantalla se raye, cubra su superficie con una tela suave.
- 2 Coloque la placa de montaje en pared sobre el monitor y alinéela con los orificios para tornillos.
- 3 Apriete los cuatro tornillos para fijar la placa al monitor con un destornillador.

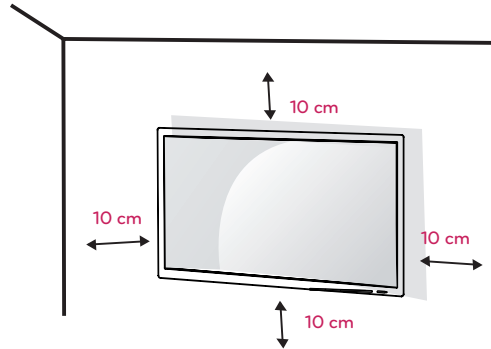


! NOTA

- La placa de montaje en pared se vende por separado.
- Para obtener más información sobre su instalación, consulte la guía de instalación de la placa de montaje en pared.
- Tenga cuidado de no ejercer demasiada fuerza al montar la placa de montaje en pared, ya que podría dañarse la pantalla.

Instalación en una pared

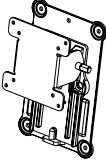
Instale el monitor a una distancia mínima de 10 cm de la pared y deje unos 10 cm de espacio en cada lado del monitor para permitir una ventilación adecuada. Puede obtener instrucciones de instalación detalladas en cualquier tienda minorista. Asimismo, consulte el manual para obtener información sobre cómo montar e instalar un soporte de montaje en pared con inclinación.



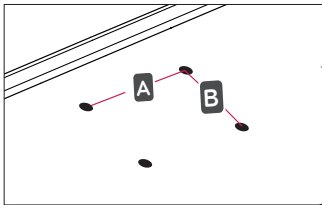
Si instala el monitor en una pared, fije un soporte de montaje en pared (opcional) en la parte trasera del monitor.

Asegúrese de que el soporte de montaje en pared esté bien fijado al monitor y a la pared

- 1 Utilice el soporte de montaje en pared y los tornillos conformes a los estándares VESA.
- 2 Si utiliza tornillos con una longitud superior a la estándar, podría dañarse el interior del producto.
- 3 Si se usan tornillos que no cumplan el estándar VESA, el monitor podría sufrir daños o caerse. LG Electronics no se hace responsable de ningún accidente provocado por no haber usado tornillos estándar.
- 4 Respete siempre el estándar VESA en cuanto a las dimensiones del accesorio de montaje de tornillos y las especificaciones de los tornillos de montaje.
- 5 Utilice la placa de montaje en pared y los tornillos conformes al estándar VESA, tal y como se especifica a continuación.
 - 784,8 mm o menos
 - * Grosor de la placa de montaje en pared: 2,6 mm
 - * Tornillo de fijación: 4,0 mm de diámetro x 0,7 mm de paso x 10 mm de longitud
 - 787,4 mm o más
 - * Utilice la placa de montaje en pared y los tornillos conformes a los estándares VESA.

Modelo	27MB85Z
	27MB85R
VESA (A x B)	100 x 100
Tornillo del soporte	M4 x L10
Tornillos necesarios	4
Placa de montaje en pared (opcional)	RW120 

- VESA (A x B)

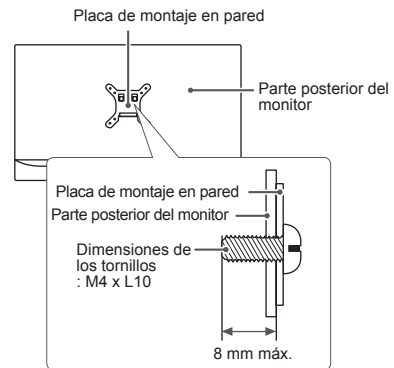


! NOTA

- Utilice los tornillos especificados por el estándar VESA.
- El kit de montaje en pared incluye una guía de instalación y todas las piezas necesarias.
- El soporte de montaje en pared es opcional. Puede solicitar accesorios opcionales a su distribuidor local.
- La longitud de los tornillos puede variar en función del soporte de montaje en pared. Asegúrese de emplear la longitud adecuada.
- Para obtener más información, consulte el manual del usuario del soporte de montaje en pared.

! PRECAUCIÓN

- Desenchufe el cable de alimentación antes de mover o instalar el monitor para evitar que se produzcan descargas eléctricas.
- Si el monitor se instala en el techo o en una pared inclinada, puede caerse y provocar lesiones. Utilice un soporte de montaje en pared autorizado por LG y póngase en contacto con el distribuidor local o con personal cualificado.
- Si los tornillos se aprietan demasiado fuerte, el monitor podría sufrir daños. La garantía del producto no cubre los daños causados por este motivo.
- Utilice el soporte de montaje en pared y los tornillos conformes al estándar VESA. La garantía del producto no cubre los daños causados por el uso o uso indebido de componentes inadecuados.
- Cuando se mida desde la parte posterior del monitor, la longitud de cada uno de los tornillos instalados debe ser de 8 mm o menos.



USO DEL MONITOR



PRECAUCIÓN

- No presione la pantalla durante mucho tiempo. La imagen se podría distorsionar.
- No visualice una imagen fija en la pantalla durante mucho tiempo. La imagen podría quedar impresa. Utilice un salvapantallas si es posible.



NOTA

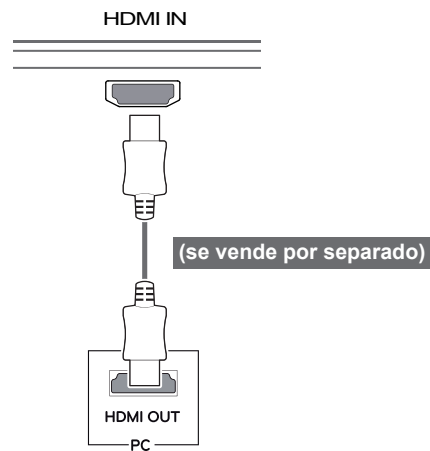
- Para conectar el cable de alimentación a la toma, utilice una regleta (de 3 tomas) con conexión a tierra o una toma de pared con conexión a tierra.
- Es posible que el monitor parpadee cuando se encienda en un lugar a baja temperatura. Esto es normal.
- Es posible que a veces aparezcan puntos rojos, verdes o azules en la pantalla. Esto es normal.

Conexión a un PC

- Este monitor admite la función Plug and Play*.
- * Plug and Play: una función que permite conectar un dispositivo al ordenador sin tener que reconfigurar nada ni instalar ningún controlador manualmente.

Conexión HDMI

Transmite las señales de audio y vídeo digitales de un PC al monitor. Conecte el PC al monitor con el cable HDMI como se muestra en la siguiente ilustración.

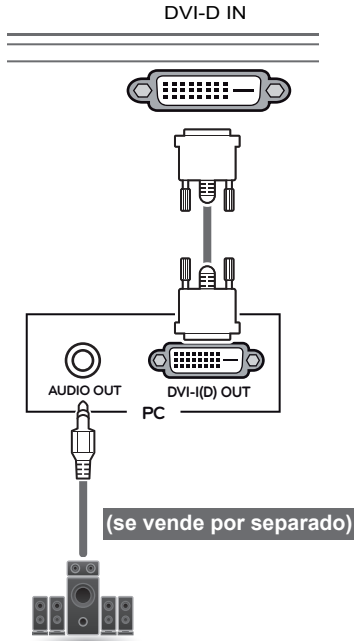


PRECAUCIÓN

- Si se conecta el PC al monitor con el cable HDMI, pueden surgir problemas de compatibilidad con el dispositivo.
- El uso de un cable de DVI a HDMI / DP (DisplayPort) a HDMI puede causar problemas de compatibilidad.

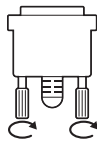
Conexión DVI

Transmite la señal de vídeo digital al monitor. Conecte el monitor con el cable DVI como se muestra a continuación.



PRECAUCIÓN

- Conecte el cable de señal de entrada y gírelo en el sentido de la flecha como se muestra en la ilustración. Para evitar que el cable se desconecte, apriete bien los tornillos.

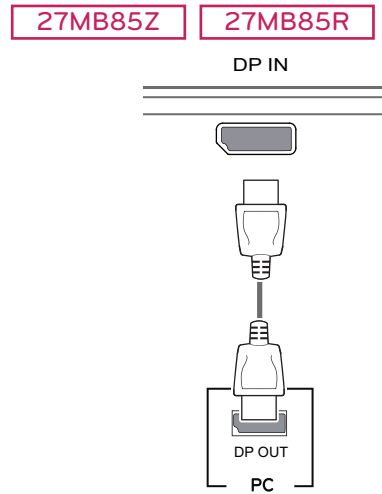


NOTA

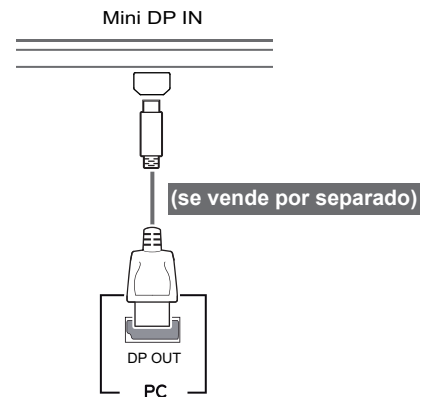
- La utilización de un cable DVI a HDMI puede provocar problemas de incompatibilidad.
- Si conecta un cable de señal DVI, utilice el cable DVI-D dual.

Conexión DisplayPort

Transmite las señales de audio y vídeo digitales de un PC al monitor. Conecte el monitor al PC con el cable DisplayPort como se muestra en la siguiente ilustración:



27MB85R



NOTA

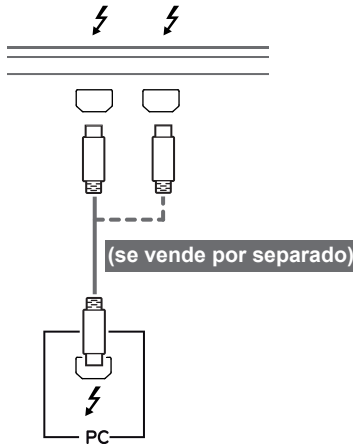
- Puede que no haya salida de vídeo o audio en función de la versión de DP (DisplayPort) del PC.
- Cuando use un cable Mini DP a DP (Mini DisplayPort a DisplayPort), se recomienda que sea un cable con especificaciones DisplayPort 1.1a o superior.

Conexión Thunderbolt (⚡)

27MB85Z

Puede conectar su pantalla de alta resolución o su dispositivo de datos de alto rendimiento al monitor a través de un puerto Thunderbolt.

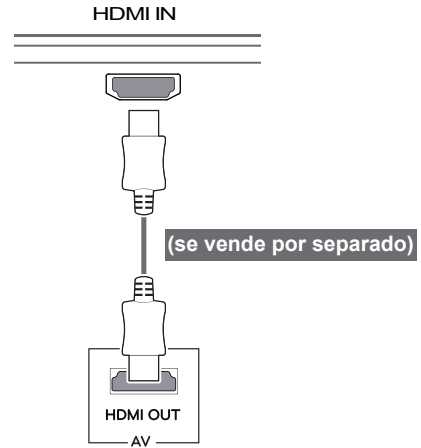
Conecte el dispositivo externo al monitor mediante el cable Thunderbolt como se muestra a continuación.



Conexión a dispositivos AV

Conexión HDMI

La conexión HDMI transmite señales de audio y vídeo digitales desde el dispositivo AV al monitor. Conecte el dispositivo AV al monitor con el cable HDMI como se muestra en la siguiente ilustración.



! NOTA

- La velocidad máxima de transferencia de datos de cada puerto es de 20 Gbps.
- Asegúrese de utilizar un cable Thunderbolt (⚡) certificado. De lo contrario, puede provocar que el dispositivo no funcione correctamente.
- Thunderbolt (⚡) es compatible en entornos como Windows 7, Windows 8 y el nuevo Mac Pro (Mac OS 10.9).
- Para utilizar el puerto Thunderbolt (⚡), deberá instalar el controlador ASM del CD del manual del usuario.
- En función del rendimiento de la tarjeta gráfica, es posible que no se admita el uso de monitores secundarios con la conexión en cadena Thunderbolt (⚡).
- Si se conectan los cables Thunderbolt (⚡) con el método en cadena, es posible que se produzcan retrasos en la visualización en pantalla.

! NOTA

- El uso de un cable de DVI a HDMI / DP (DisplayPort) a HDMI puede causar problemas de compatibilidad.

Conexión de periféricos

Conexión por cable USB - PC

El puerto USB en el producto funciona como un concentrador USB.

NOTA

- Asegúrese de instalar el Windows OS Service Pack más reciente antes de utilizar el producto.
- Los dispositivos periféricos se venden por separado.
- Se puede conectar un teclado, un ratón o un dispositivo USB al puerto USB.

PRECAUCIÓN

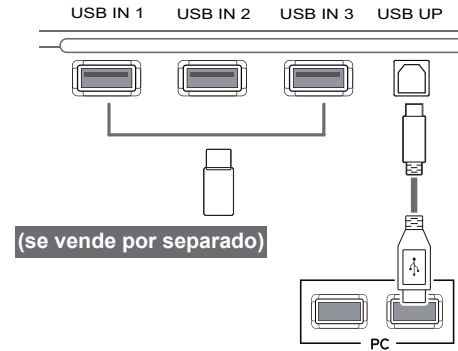
Precauciones al utilizar un dispositivo USB

- Puede que no se reconozca un dispositivo USB con un programa de reconocimiento automático instalado o que utiliza su propio controlador.
- Algunos dispositivos USB podrían no ser compatibles o no funcionar correctamente.
- Se recomienda utilizar un concentrador USB o una unidad de disco duro con alimentación eléctrica. (Si la alimentación eléctrica no es adecuada, es posible que el dispositivo USB no se reconozca correctamente).

Conexión HDMI/DP (DisplayPort)

Para utilizar USB 3.0, conecte al PC el cable USB 3.0 de tipo A-B del producto.

Los dispositivos periféricos conectados al puerto USB IN se pueden controlar desde el PC.

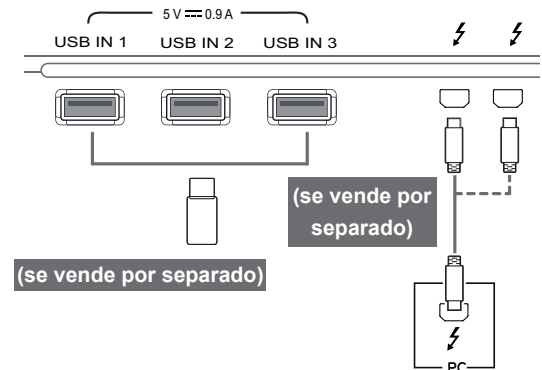


Conexión Thunderbolt (⚡)

27MB85Z

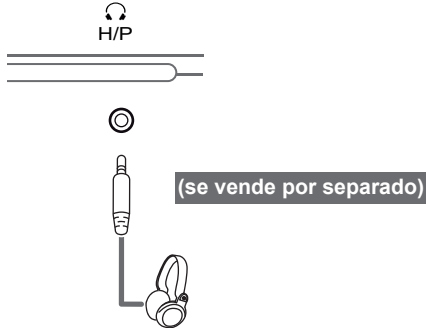
Los dispositivos periféricos conectados al puerto USB IN se pueden controlar desde el PC.

Si cambia la entrada en el menú mientras un dispositivo está conectado a través del puerto Thunderbolt, puede que el dispositivo conectado mediante el puerto USB no funcione correctamente.



Conexión de auriculares

Conecte periféricos al monitor a través de la toma de auriculares. Realice la conexión como se muestra a continuación.

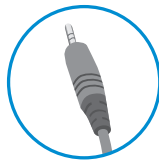


! NOTA

- Los dispositivos periféricos se venden por separado.
- Si utiliza auriculares con clavija en ángulo, pueden surgir problemas a la hora de conectar otro dispositivo externo al monitor. Por lo tanto, se recomienda el uso de auriculares con clavija recta.



Tipo en ángulo



Tipo recto

- En función de los ajustes de audio del PC y del dispositivo externo, la función de los auriculares y los altavoces puede estar limitada.

INSTALACIÓN DEL SOFTWARE LG MONITOR

Introduzca el CD del software proporcionado con la caja del producto en la unidad de CD-ROM del PC e instale el Software LG Monitor.

Las capturas de instalación son solo de referencia. Las capturas de instalación reales pueden variar en función del modelo.

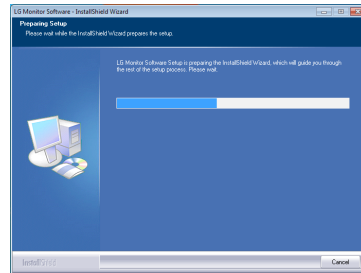
- 1 Establezca Internet explorer como navegador web predeterminado.



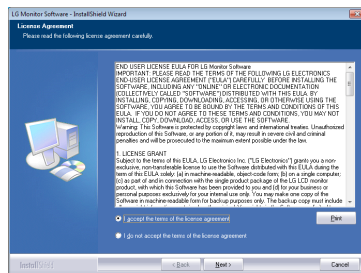
- 2 Haga clic en "LG Monitor Software" (software LG Monitor) en la pantalla principal del CD. Cuando aparezca la ventana de descarga del archivo, haga clic en el botón [Run] (Ejecutar). (La ventana de descarga del archivo puede variar en función del sistema operativo y



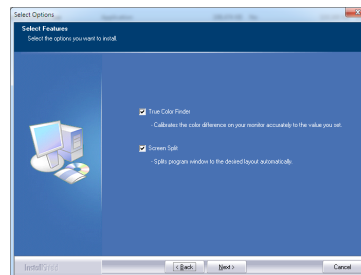
- 3 Siga las instrucciones para continuar con la instalación.



- 4 Seleccione "I accept the terms of the agreement" (Acepto los términos del acuerdo) en la pantalla del acuerdo de licencia y, a continuación, haga clic en el botón [Next] (Siguiente).



- 5 Seleccione el programa que desea instalar.



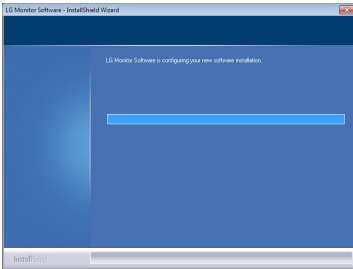
PRECAUCIÓN

- Para Windows 7 se necesita Service Pack 1 o superior.

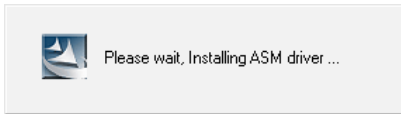
! NOTA

- Screen Split: este programa divide la ventana del programa de forma automática.
- True Color Finder/True Color Pro: este programa calibra la salida de color necesaria y la ajusta al monitor en función de sus necesidades.

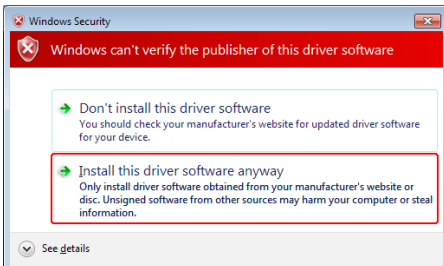
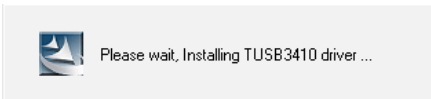
6 La instalación del software LG Monitor comienza como se muestra a continuación.



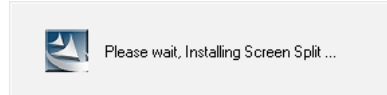
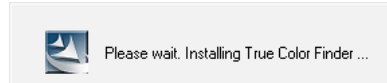
7 Si no se ha instalado el controlador ASM, se instalará automáticamente el controlador. (solo disponible en el modelo 27MB85Z)



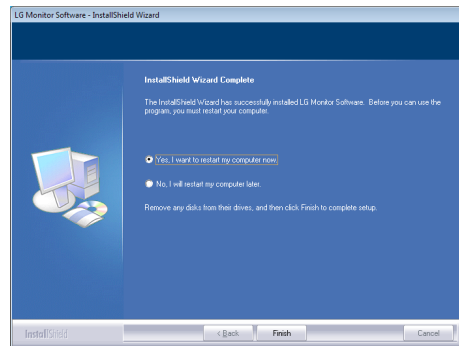
8 Si aún no se ha instalado el controlador TUSB3410, la instalación se iniciará automáticamente. Seleccione "Install this driver software anyway (I)" (Instalar este software de controlador de todas formas) si aparece este mensaje de seguridad de Windows.



9 La instalación del programa que seleccionó en la página Select Features (Seleccionar características) comenzará de forma automática.

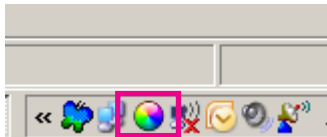


10 Cuando se haya completado la instalación, reinicie el sistema.

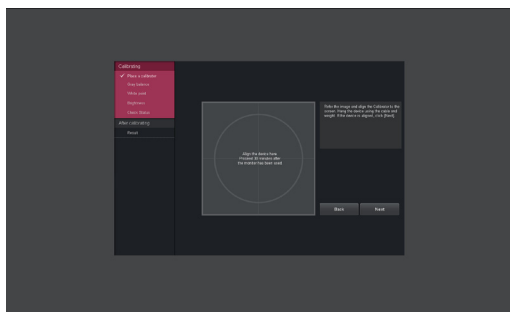


! NOTA

Cuando ejecute el software True Color Finder/True Color Pro, aparecerá el icono de True Color Finder/True Color Pro [img alt="True Color Finder icon: a circle with four colored quadrants (red, green, blue, yellow)"] en la bandeja del sistema, en la esquina inferior derecha de la pantalla del PC.



Haga clic con el botón derecho en el icono de True Color Finder/True Color Pro y seleccione "Start Program" (Iniciar programa).

**! PRECAUCIÓN**

- Una vez completada la calibración del monitor con el software True Color Finder/True Color Pro, retire el calibrador del monitor y guárdelo a temperatura ambiente y alejado de la luz solar directa, o bien vuelva a guardarlo en la caja.
 - La exposición a la luz solar directa de la pieza de medición del calibrador durante un tiempo prolongado podría causar daños en el calibrador.
 - No lo almacene en entornos donde la temperatura sea extrema y con mucha humedad.
- Si el PC tiene instalada una aplicación de calibración de otro fabricante, la calidad de imagen podría verse afectada debido a un conflicto entre las dos aplicaciones. Para obtener el máximo rendimiento, le recomendamos que desinstale otras aplicaciones de calibración.

! NOTA

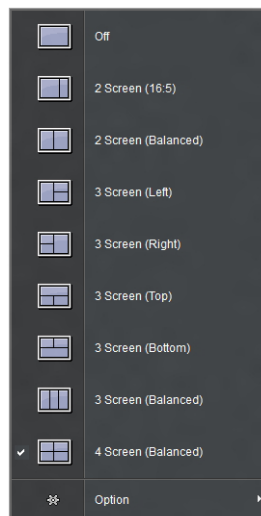
- Para poder utilizar la función True Color Finder/True Color Pro, debe adquirir un calibrador compatible.
- Para obtener más información sobre los calibradores y tarjetas gráficas compatibles, consulte la guía del usuario de True Color Finder/True Color Pro.
- Si ha cambiado el puerto de entrada, le recomendamos calibrar de nuevo la calidad de imagen del monitor.

! NOTA

Si ejecuta Screen Split, el icono de Screen Split [img alt="Screen Split icon: a monitor with a vertical line through the center"] aparece en la bandeja del sistema en la parte inferior derecha de la pantalla del PC.



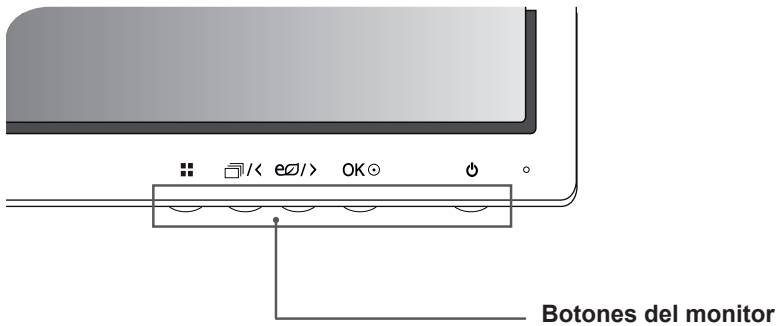
Haga clic con el botón derecho en el icono de Screen Split y seleccione el diseño que desee.



PERSONALIZACIÓN DE LA CONFIGURACIÓN

Activación del menú principal

- 1 Pulse el botón de **menú** (■).
- 2 Utilice los botones <, > para ajustar las opciones.
Para volver al menú superior o ajustar otros elementos del menú, utilice el botón de **menú** (■).
- 3 Mantenga pulsado el botón de **menú** (■) para salir del menú OSD.



Botón	Descripción	
Menú (■)	Si el menú está inactivo	Permite activar el menú principal.
	Si el menú está activo	Permite volver al menú anterior.
■/<	Si el menú está inactivo	Activa/desactiva un modo de imagen.
	Si el menú está activo	Tecla de dirección izquierda
eS/>	Si el menú está inactivo	Activa/desactiva el modo Super Energy Saving (Súper ahorro de energía, SES).
	Si el menú está activo	Tecla de dirección derecha
OK ○	Si el menú está inactivo	Confirma la selección.
	Si el menú está activo	Pulse OK para mostrar la resolución de la señal actual (sólo cuando hay señal de entrada).
⏻ (Botón de encendido)		Para encender o apagar.
	Indicador de encendido	Cuando el monitor se encuentra en funcionamiento, el indicador de encendido emite una luz blanca (modo encendido). Cuando el monitor se encuentra en modo de ahorro de energía, el indicador de encendido emite una luz blanca parpadeante.

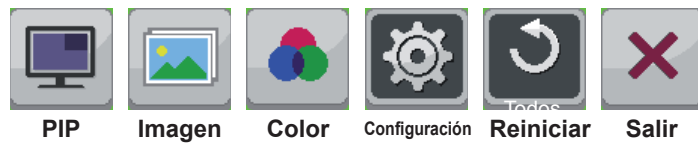
! NOTA

- Todos los botones son táctiles y funcionan al tocarlos con el dedo en la parte inferior frontal del monitor.

PERSONALIZACIÓN DE LA CONFIGURACIÓN

Configuración de menú

- 1 Para ver el **menú** OSD, pulse el botón de **menú** (⏏) de la parte inferior del monitor.
- 2 Utilice los botones < o > para ajustar las opciones.
- 3 Seleccione **X** para salir del menú OSD.
Para volver al menú superior o ajustar otros elementos del menú, utilice el botón de **menú** (⏏).



Cada una de las opciones se describe a continuación.

Menú	Descripción
Brillo	Ajusta el brillo y el contraste de la pantalla.
Contraste	
Volumen	Ajusta el volumen.
	<div style="border: 1px solid black; padding: 5px;"> <p>NOTA</p> <ul style="list-style-type: none"> • El volumen se deshabilita con el modo de entrada DVI. • A través del botón OK en el menú Volumen activará y desactivará la función Silencio. </div>
Entrada	Selecciona el modo de entrada actual.
Panorámico/Original	Ajusta la proporción de la pantalla.
Super Energy Saving (SES)	Activa o desactiva la función Super Energy Saving (SES).
Modo	Permite establecer las opciones Usuario, sRGB, Adobe RGB (solo en el modelo 27MB85Z), DCM Sim., Lector o Calibración.
PIP	Muestras las pantallas de dos modos de entrada en un monitor.
Imagen	Ajusta la nitidez, el nivel de oscuridad y el tiempo de respuesta de la pantalla.
Color	Ajusta los valores de gamma, temperatura de color y balance de color de la pantalla.
Configuración	Configura el idioma, el audio principal, el indicador de sonido, el LED de alimentación, el espera automática y el bloqueo OSD.
Reiniciar	Restablece los ajustes predeterminados originales. Pulse los botones < o > para restablecerlos de inmediato.
Salir	Permite salir del menú OSD.



PRECAUCIÓN

- Es posible que el menú en pantalla (OSD) del monitor no coincida exactamente con el de las imágenes incluidas en este manual.

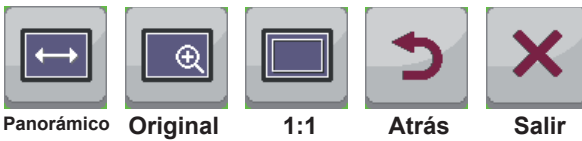
Configuración de Relación



Relación

- 1 Para ver el **menú** OSD, pulse el botón de **menú** (■) de la parte inferior del monitor.
- 2 Pulse < o > para acceder a **Relación**.
- 3 Pulse **OK** para seleccionar **Relación**.
- 4 Utilice los botones < o > para ajustar las opciones.
- 5 Seleccione **X** para salir del menú OSD.
Para volver al menú superior o ajustar otros elementos del menú, utilice el botón de **menú** (■).

Submenú



Panorámico

Original

1:1

Atrás

Salir

Cada una de las opciones se describe a continuación.

Menú > Relación	Descripción
Panorámico	Muestra el vídeo en pantalla panorámica, con independencia de la entrada de señal de vídeo.
Original	Muestra el vídeo según la proporción de la señal de entrada.
1:1	No se ajusta la relación con respecto al original.
Atrás	Permite ir a la pantalla OSD anterior.
Salir	Permite salir del menú OSD.

! NOTA

- El aspecto de la pantalla puede parecer el mismo con las opciones Panorámico, Original y 1:1 con la resolución recomendada (2.560 x 1.440).
- La relación se deshabilita con la señal entrelazada.

Ajustes de Super Energy Saving (SES)



SES

- 1 Para ver el **menú** OSD, pulse el botón de **menú** (■) de la parte inferior del monitor.
- 2 Pulse < o > para acceder a **Super Energy Saving (SES)**.
- 3 Pulse **OK** para seleccionar **Super Energy Saving (SES)**.
- 4 Utilice los botones < o > para ajustar las opciones.
- 5 Seleccione **X** para salir del menú OSD.
Para volver al menú superior o ajustar otros elementos del menú, utilice el botón de **menú** (■).

Submenú



On

Off

Atrás

Salir

Cada una de las opciones se describe a continuación.

Menú > SES	Descripción	
Super Energy Saving (SES)	On	Activa la función Super Energy Saving (SES), que le permite ahorrar energía de acuerdo al nivel de eficiencia Super Energy Saving (SES).
	Off	Desactiva la función Super Energy Saving (SES).

Ajustes de modo



Modo

- 1 Para ver el **menú** OSD, pulse el botón de **menú** (■) de la parte inferior del monitor.
- 2 Pulse < o > para acceder a **Mode (Modo)**.
- 3 Pulse **OK (Aceptar)** para seleccionar el **modo**.
- 4 Utilice los botones < o > para ajustar las opciones.
- 5 Seleccione **X** para salir del menú OSD.
Para volver al menú superior o ajustar otros elementos del menú, utilice el botón de **menú** (■).

Submenú



Usuario sRGB AdobeRGB DCM sim. Lector Calibración Atrás Salir

Cada una de las opciones se describe a continuación.

Menu > Modo	Descripción
Usuario	Permite al usuario ajustar cada elemento. Se puede ajustar el modo de color del menú principal.
sRGB	Un color del espacio RGB estándar para el monitor y la impresora.
AdobeRGB (Sólo el modelo 27MB85Z)	Un color del espacio mucho mayor que con sRGB. Esta opción está indicada para la impresión de imágenes.
DCM sim.	Optimiza la pantalla para visualizar imágenes tipo rayos X. Puede iluminar la pantalla en el menú OSD. <div style="border: 1px solid black; padding: 5px; margin-top: 10px;"> <p>! NOTA</p> <ul style="list-style-type: none"> Este producto se ha aprobado como dispositivo de TI y no como dispositivo médico. Está destinado al uso en oficinas exclusivamente. Puede emplearse con fines educativos o de referencia pero no para realizar diagnósticos médicos. </div>
Lector	Optimiza la pantalla para visualizar documentos. Puede aumentar la luminosidad de la pantalla en el menú OSD.
Calibración	Aplica el valor calibrado a través de True Color Pro/True ColorFinder. <div style="border: 1px solid black; padding: 5px; margin-top: 10px;"> <p>! NOTA</p> <ul style="list-style-type: none"> Ejecute el programa True Color Pro/True Color Finder. Los ajustes de calibración para DVI / HDMI / DP (DisplayPort) y Thunderbolt se guardarán por separado. (Solo en el modelo 27MB85Z) Los ajustes de calibración para DVI / HDMI / DP (DisplayPort) y mini DP (Mini DisplayPort) se guardarán por separado. (Solo en el modelo 27MB85R) </div>
Atrás	Permite ir a la pantalla OSD anterior.
Salir	Permite salir del menú OSD.

Configuración de PIP



PIP

- 1 Para ver el **menú** OSD, pulse el botón de **menú** (⏏) de la parte inferior del monitor.
- 2 Pulse < o > para acceder a **PIP**.
- 3 Pulse **OK** para seleccionar **PIP**.
- 4 Utilice los botones < o > para ajustar las opciones.
- 5 Seleccione **X** para salir del menú OSD.
Para volver al menú superior o ajustar otros elementos del menú, utilice el botón de **menú** (⏏).

Submenú



Cada una de las opciones se describe a continuación.

Menú > PIP	Descripción						
PIP	Muestras las pantallas de dos modos de entrada en un monitor.						
	<div style="border: 1px solid black; padding: 5px;"> <p>NOTA</p> <ul style="list-style-type: none"> • DP : DisplayPort / TBT : Thunderbolt(⚡) / mDP : Mini DisplayPort </div>						
	Conexión PIP		Pantalla secundaria (Derecha)				
			DVI-D	HDMI	DP	TBT (27MB85Z)	mDP (27MB85R)
	Pantalla principal (Izquierda)	DVI-D	-	X	O	O	O
		HDMI	X	-	O	O	O
DP		O	O	-	X	X	
TBT (27MB85Z)		O	O	X	-	X	
mDP (27MB85R)		O	O	X	X	-	
Audio principal	Cambia la salida de audio en el modo PIP .						
Intercambiar	Alterna entre las pantallas principal y secundaria en el modo PIP .						
Tamaño	Ajusta el tamaño de la pantalla secundaria.						
	Balanceada	Utiliza un tamaño equilibrado para la pantalla secundaria.					
	Pequeño	Muestra la pantalla secundaria en un tamaño pequeño.					
	Medio	Muestra la pantalla secundaria en un tamaño estándar.					
	Grande	Muestra la pantalla secundaria en un tamaño grande.					

Menú > PIP	Descripción	
Posición	Ajusta la posición de la pantalla secundaria. Aparece de forma predeterminada en la parte inferior derecha.	
	Dcha. abajo	Muestra la pantalla secundaria en la parte inferior derecha de la pantalla.
	Izda. abajo	Muestra la pantalla secundaria en la parte inferior izquierda de la pantalla.
	Izda. arriba	Muestra la pantalla secundaria en la parte superior izquierda de la pantalla.
	Dcha. arriba	Muestra la pantalla secundaria en la parte superior derecha de la pantalla.
Relación	Ajusta la relación de aspecto de la pantalla secundaria. * Solo se aplica cuando Tamaño está definido en Balanceada.	
	Panorámico	Muestra el vídeo ajustado a la pantalla PIP, con independencia de la entrada de señal de vídeo.
	Original	Muestra el vídeo con la relación de aspecto de la señal de entrada del vídeo en la pantalla PIP.
Transparencia	Define la transparencia del modo pantalla secundaria. * Solo se aplica cuando Tamaño está definido en Pequeño, Medio o Grande.	
	Off	El menú transparencia está desactivado.
	25%	Define la transparencia al 25%.
	50%	Define la transparencia al 50%.
	75%	Define la transparencia al 75%.
Atrás	Permite ir a la pantalla OSD anterior.	
Salir	Permite salir del menú OSD.	

! **NOTA**

- Si el modo PIP está configurado en Off, los menús Audio principal, Intercambiar, Tamaño, Posición, Relación y Transparencia están desactivados.
Si Tamaño está configurado en Balanced (Equilibrado), los menús Posición y Transparencia están desactivados.
El menú Relación solo está activado en el modo Balanced (Equilibrado) y se desactiva si no hay señal en la entrada PIP.

Imagen



Imagen

- 1 Para ver el **menú** OSD, pulse el botón de **menú** (■) de la parte inferior del monitor.
- 2 Pulse < o > para acceder a **Imagen**.
- 3 Pulse **OK** para seleccionar **Imagen**.
- 4 Utilice los botones < o > para ajustar las opciones.
- 5 Seleccione **X** para salir del menú OSD.
Para volver al menú superior o ajustar otros elementos del menú, utilice el botón de **menú** (■).

Submenú



NITIDEZ

Nivel de osc.

Tiempo de respuesta

Uniformidad

Reiniciar

Atrás

Salir

Cada una de las opciones se describe a continuación.

Menú > Imagen	Descripción
NITIDEZ	Sirve para ajustar la definición de la pantalla.
Nivel de osc.	Establece el nivel de compensación (solo para HDMI). • Offset (Compensación): como referencia para la señal de vídeo, es el color más oscuro que el monitor puede mostrar.
	Alto La imagen en pantalla aparecerá más clara.
	Bajo La imagen en pantalla aparecerá más oscura.
Tiempo de respuesta	Ajusta el tiempo de respuesta de las imágenes según la velocidad de la pantalla. Para un entorno medio, se recomienda usar el valor Medio. Para imágenes de rápido movimiento, le recomendamos utilizar Alto. Si se establece como Alto, podría provocar adherencia de imágenes.
	Alto Establece el tiempo de respuesta en Alto.
	Medio Establece el tiempo de respuesta en Medio.
	Bajo Establece el tiempo de respuesta en Bajo.
Uniformidad	Ajusta la uniformidad de la imagen.
	<div style="border: 1px solid black; padding: 5px;"> <p>! NOTA</p> <ul style="list-style-type: none"> • El menú Uniformidad se activa únicamente en los modos sRGB y Adobe RGB (solo disponible en el modelo 27MB85Z). La activación de Uniformidad puede reducir la luminosidad general de la imagen. </div>
Reiniciar	Restablece los ajustes predeterminados de la función Imagen.
Atrás	Permite ir a la pantalla OSD anterior.
Salir	Permite salir del menú OSD.

Color



Color

- 1 Para ver el **menú** OSD, pulse el botón de **menú** (■) de la parte inferior del monitor.
- 2 Pulse < o > para acceder a **Color**.
- 3 Pulse **OK** para seleccionar **Color**.
- 4 Utilice los botones < o > para ajustar las opciones.
- 5 Seleccione **X** para salir del menú OSD.
Para volver al menú superior o ajustar otros elementos del menú, utilice el botón de **menú** (■).

Submenú



Gamma **Temperatura de color** **Rojo** **Verde** **Azul** **Seis colores** **Reiniciar** **Atrás** **Salir**

Cada una de las opciones se describe a continuación.

Menú > Color	Descripción
Gamma	Personalizar ajuste de gamma: al utilizar los ajustes de gamma 2.0, 2.2 y 2.4 del monitor, un valor más alto ofrecerá una imagen más brillante y viceversa.
Temperatura de color	Ajusta la temperatura de color en incrementos de 500 K. Tenga en cuenta que es compatible con 9.300 K en lugar de 9.500 K.
Rojo	Puede personalizar el color de la imagen con los colores rojo, verde y azul.
Verde	
Azul	
Seis colores	Para cumplir los requisitos de color del usuario, permite ajustar del color y saturación de los seis colores (rojo, verde, azul, cian, magenta y amarillo) y guardar los ajustes.
	Tonalidad Ajusta el tono de la pantalla.
	Saturación Ajusta la saturación de los colores de la pantalla. Cuanto menor sea el valor, menos saturados y brillantes serán los colores. Cuanto mayor sea el valor, más saturados y oscuros serán los colores.
Reiniciar	Restablece los ajustes de color predeterminados.
Atrás	Permite ir a la pantalla OSD anterior.
Salir	Permite salir del menú OSD.

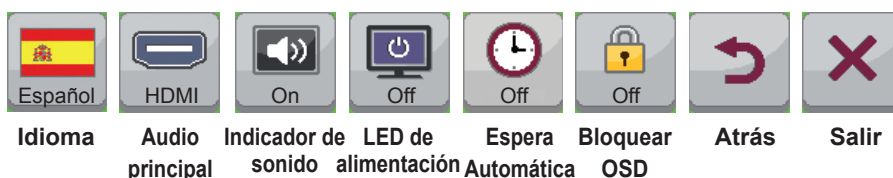
Configuración



Configuración

- 1 Para ver el **menú** OSD, pulse el botón de **menú** (■) de la parte inferior del monitor.
- 2 Pulse < o > para acceder a **Configuración**.
- 3 Pulse **OK** para seleccionar **Configuración**.
- 4 Utilice los botones < o > para ajustar las opciones.
- 5 Seleccione **X** para salir del menú OSD.
Para volver al menú superior o ajustar otros elementos del menú, utilice el botón de **menú** (■).

Submenú



Cada una de las opciones se describe a continuación.

Menú > Configuración	Descripción				
Idioma	Permite visualizar la pantalla del menú en el idioma deseado.				
Audio principal	La salida de sonido se realiza a través de los auriculares del monitor conectados a la entrada digital (excepto para DVI). <div style="border: 1px solid black; padding: 5px;"> <p>NOTA</p> <ul style="list-style-type: none"> • Esta opción está disponible solo cuando la opción PIP se establece en HDMI + DP, HDMI + TBT (Mini DP), DP + HDMI o TBT (Mini DP) + HDMI. </div>				
Indicador de sonido	Controla el tono de los botones. El tono de los botones se escucha en las siguientes acciones. Encendido/apagado de corriente continua Encendido/apagado del menú OSD				
LED de alimentación	Enciende/apaga el indicador de encendido de la parte frontal del monitor. <table border="1" style="width: 100%; border-collapse: collapse;"> <tr> <td style="width: 10%;">On</td> <td>Se enciende el indicador de encendido.</td> </tr> <tr> <td>Off</td> <td>Se apaga el indicador de encendido.</td> </tr> </table>	On	Se enciende el indicador de encendido.	Off	Se apaga el indicador de encendido.
On	Se enciende el indicador de encendido.				
Off	Se apaga el indicador de encendido.				
Espera Automática	Función que apaga automáticamente el monitor cuando no hay movimiento en la pantalla durante un periodo de tiempo. Puede establecer el temporizador para la función de apagado automático. (Off, 4 H, 6 H y 8 H)				
Bloquear OSD	Impide la entrada mediante teclas incorrecta. <table border="1" style="width: 100%; border-collapse: collapse;"> <tr> <td style="width: 10%;">On</td> <td>Entrada mediante teclas desactivada.</td> </tr> <tr> <td>Off</td> <td>Entrada mediante teclas activada.</td> </tr> </table> <div style="border: 1px solid black; padding: 5px; margin-top: 10px;"> <p>NOTA</p> <ul style="list-style-type: none"> • Todas las funciones excepto el modo Bloquear OSD y el botón Salir de Brillo, Contraste, Volumen, Entrada y Configuración están desactivados. </div>	On	Entrada mediante teclas desactivada.	Off	Entrada mediante teclas activada.
On	Entrada mediante teclas desactivada.				
Off	Entrada mediante teclas activada.				
Atrás	Permite ir a la pantalla OSD anterior.				
Salir	Permite salir del menú OSD.				

SOLUCIÓN DE PROBLEMAS

No se muestra nada en la pantalla.	
¿Está enchufado el cable de alimentación del monitor?	<ul style="list-style-type: none"> • Compruebe que el cable de alimentación esté bien conectado a la toma.
¿Está encendido el LED de encendido?	<ul style="list-style-type: none"> • Compruebe el indicador de encendido.
¿El dispositivo está encendido y el LED de encendido está iluminado en blanco?	<ul style="list-style-type: none"> • Compruebe que la entrada conectada esté activada (Menú - Entrada).
¿Parpadea el LED de encendido?	<ul style="list-style-type: none"> • Si el monitor se encuentra en modo de ahorro de energía, mueva el ratón o pulse cualquier tecla del teclado para encender la pantalla. • Compruebe que el ordenador esté encendido.
¿Aparece el mensaje "SEÑAL FUERA DE RANGO"?	<ul style="list-style-type: none"> • Esto sucede cuando las señales transferidas desde el PC (tarjeta de vídeo) se encuentran fuera del rango de frecuencias horizontal o vertical del monitor. Consulte la sección "Especificaciones del producto" de este manual para establecer la frecuencia adecuada.
¿Aparece el mensaje "CHECK SIGNAL CONNECTION" (Verificar conexión de señal)?	<ul style="list-style-type: none"> • Este mensaje aparece cuando no se detecta ningún cable de señal entre el PC y el monitor, o si el cable está desconectado. Compruebe el cable y vuelva a conectarlo.

Aparece el mensaje "OSD BLOQUEADO".	
¿Hay funciones no disponibles al pulsar el botón de menú?	<ul style="list-style-type: none"> • El OSD está bloqueado. Vaya a Menu > Configuración y defina "Bloquear OSD" como desactivado.

Hay una imagen impresa en la pantalla.	
¿Se ve la imagen impresa incluso con el monitor apagado?	<ul style="list-style-type: none"> • Visualizar una imagen fija durante mucho tiempo puede provocar daños en la pantalla y hacer que la imagen se quede impresa. • Utilice un salvapantallas para proteger la pantalla cuando se utilice el monitor durante mucho tiempo.

! NOTA

- **Frecuencia vertical:** para visualizar una imagen, la pantalla debe actualizarse docenas de veces por segundo como una lámpara fluorescente. El número de veces por segundo que se actualiza la pantalla se denomina "frecuencia vertical" o "frecuencia de actualización" y se indica en Hz.
- **Frecuencia horizontal:** el tiempo que se tarda en visualizar una línea horizontal se denomina "ciclo horizontal". El número de líneas horizontales que se visualizan en un segundo puede calcularse dividiendo uno entre el ciclo horizontal. Esto se denomina "frecuencia horizontal" y se indica en kHz.

! NOTA

- Compruebe si la resolución o frecuencia de la tarjeta de vídeo se encuentra dentro del rango permitido por el monitor, y establezca la resolución (óptima) recomendada en **Panel de control > Pantalla > Configuración**.
- Si no establece la resolución (óptima) recomendada para la tarjeta de vídeo, puede que el texto aparezca borroso, la pantalla atenuada, el área de visualización truncada o la pantalla descentrada.
- El procedimiento de configuración puede variar en función del ordenador y del sistema operativo. También es posible que algunas tarjetas de vídeo no admitan determinadas resoluciones. En ese caso, póngase en contacto con el fabricante del ordenador o de la tarjeta de vídeo para obtener ayuda.
- Es posible que algunas tarjetas de vídeo no admitan la resolución 2560 x 1440. Si la resolución no se puede mostrar, póngase en contacto con el fabricante de la tarjeta de vídeo.

El color de la pantalla no es normal.	
¿Aparece descolorida la pantalla (16 colores)?	<ul style="list-style-type: none"> • Defina el ajuste de color en 24 bits (color verdadero) o más. En Windows, vaya a Panel de control > Pantalla > Configuración > Calidad del color.
¿Es el color de la pantalla inestable o monocromo?	<ul style="list-style-type: none"> • Compruebe que el cable de señal esté bien conectado. Vuelva a conectar el cable o a insertar la tarjeta de vídeo del PC.
¿Aparecen puntos en la pantalla?	<ul style="list-style-type: none"> • Al utilizar el monitor, pueden aparecer manchas pixeladas (rojas, verdes, azules, blancas o negras) en la pantalla. Esto es normal en las pantallas LCD. No se trata de un error ni está relacionado con el rendimiento del monitor.

ESPECIFICACIONES

27MB85Z

Pantalla LCD	Tipo	TFT (Thin Film Transistor, transistor de película fina) de 68,4 cm Pantalla LCD (Liquid Crystal Display, pantalla de cristal líquido) Longitud diagonal de la pantalla: 68,4 cm 27" class (27,0" / 68,4 cm diagonal)		
	Paso de píxeles	0,2331 mm x 0,2331 mm		
	Profundidad de color	Thunderbolt(⚡)	Compatible con 8 bits de color.	
		DVI-D		
DP(DisplayPort) HDMI		Compatible con 10 bits de color.		
Resolución	Resolución máxima	2560 x 1440 a 60 Hz		
	Resolución recomendada	2560 x 1440 a 60 Hz		
Señal de vídeo (Señal de vídeo)	Frecuencia horizontal	De 30 kHz a 90 kHz		
	Frecuencia vertical	De 57 Hz a 75 Hz		
	Sincronización	Sincronización independiente		
Conector de entrada	USB IN 1, 2, 3, USB UP, Thunderbolt(⚡), DP(DisplayPort) IN, DVI-D IN, HDMI IN, H/P OUT			
Alimentación	Tensión	100-240 V CA~, 50/60 Hz, 1,4 A		
	Consumo de energía (típ.)	Modo On: 80 W		
		Modo de ahorro de energía: ≤ 1,2 W		
		Modo apagado	Botón de encendido	≤ 0,5 W
		El interruptor	0 W	
Ajuste del ángulo del soporte	Hacia delante/atrás: de -5° a 35° (cabezal)			
Condiciones ambientales	Estado de funcionamiento	Temperatura: de 10 °C a 35 °C; Humedad: del 20 % al 80 %		
	En almacenamiento	Temperatura: de -10 °C a 60 °C; Humedad: del 5 % al 90 %		
Dimensión	Tamaño del monitor (anchura x altura x profundidad)			
	Soporte incluido	643 mm x 417 mm x 258,6 mm		
	Soporte no incluido	643 mm x 417 mm x 55,6 mm		
Peso (sin embalaje)	7,6 kg			

Las especificaciones están sujetas a cambios sin previo aviso.

27MB85R

Pantalla LCD	Tipo	TFT (Thin Film Transistor, transistor de película fina) de 68,4 cm Pantalla LCD (Liquid Crystal Display, pantalla de cristal líquido) Longitud diagonal de la pantalla: 68,4 cm 27" class (27,0" / 68,4 cm diagonal)		
	Paso de píxeles	0,2331 mm x 0,2331 mm		
	Profundidad de color	Compatible con 8 bits de color.		
Resolución	Resolución máxima	2560 x 1440 a 60 Hz		
	Resolución recomendada	2560 x 1440 a 60 Hz		
Señal de vídeo (Señal de vídeo)	Frecuencia horizontal	De 30 kHz a 90 kHz		
	Frecuencia vertical	De 57 Hz a 75 Hz		
	Sincronización	Sincronización independiente		
Conector de entrada	USB IN 1, 2, 3, USB UP, Mini DP (Mini DisplayPort) IN, DP (DisplayPort) IN, DVI-D IN, HDMI IN, H/P OUT			
Alimentación	Tensión	100-240 V CA~, 50/60 Hz, 1,3 A		
	Consumo de energía (típ.)	Modo On: 60 W Modo de ahorro de energía: ≤ 1,2 W		
		Modo apagado	Botón de encendido	≤ 0,5 W
		El interruptor	0 W	
Ajuste del ángulo del soporte	Hacia delante/atrás: de -5° a 35° (cabezal)			
Condiciones ambientales	Estado de funcionamiento	Temperatura: de 10 °C a 35 °C; Humedad: del 20 % al 80 %		
	En almacenamiento	Temperatura: de -10 °C a 60 °C; Humedad: del 5 % al 90 %		
Dimensión	Tamaño del monitor (anchura x altura x profundidad)			
	Soporte incluido	643 mm x 417 mm x 258,6 mm		
	Soporte no incluido	643 mm x 417 mm x 55,6 mm		
Peso (sin embalaje)	6,7 kg			

Las especificaciones están sujetas a cambios sin previo aviso.

Modo admitido de fábrica (Modo predefinido, PC)

Modo predefinido, PC	Frecuencia horizontal (kHz)	Frecuencia vertical (Hz)	Polaridad (H/V)	Comentarios
720 x 400	31,468	70,08	-/+	
640 x 480	31,469	59,94	-/-	
640 x 480	37,5	75	-/-	
800 x 600	37,879	60,317	+/+	
800 x 600	46,875	75	+/+	
1024 x 768	48,363	60	-/-	
1024 x 768	60,123	75,029	+/+	
1152 x 864	67,5	75	+/+	
1280 x 1024	63,981	60,02	+/+	
1280 x 1024	79,976	75,025	+/+	
1680 x 1050	65,29	59,954	-/+	
1600 x 1200	75	60	+/+	
1920 x 1080	67,5	60	+/-	
1920 x 1200	74,038	59,950	+/-	
2560 x 1440	88,79	59,95	+/-	Modo recomendado

* No son compatibles los modos D-SUB/DVI DTV (modo entrelazado).

HDMI Timing (Video)

Modo predefinido, PC	Frecuencia horizontal (kHz)	Frecuencia vertical (Hz)	Comentarios
480p	31,50	60	
576p	31,25	50	
720p	37,50	50	
720p	45,00	60	
1080i	28,12	50	
1080i	33,75	60	
1080p	56,25	50	
1080p	67,50	60	

Indicador de encendido

Modo	Color del LED
Modo de encendido	Blanco
Ahorro de energía	Parpadeo en blanco
Modo de apagado	Off

POSTURA CORRECTA

Ajuste la pantalla para que pueda verla de forma cómoda, ligeramente inclinada hacia abajo con respecto a la altura de los ojos.

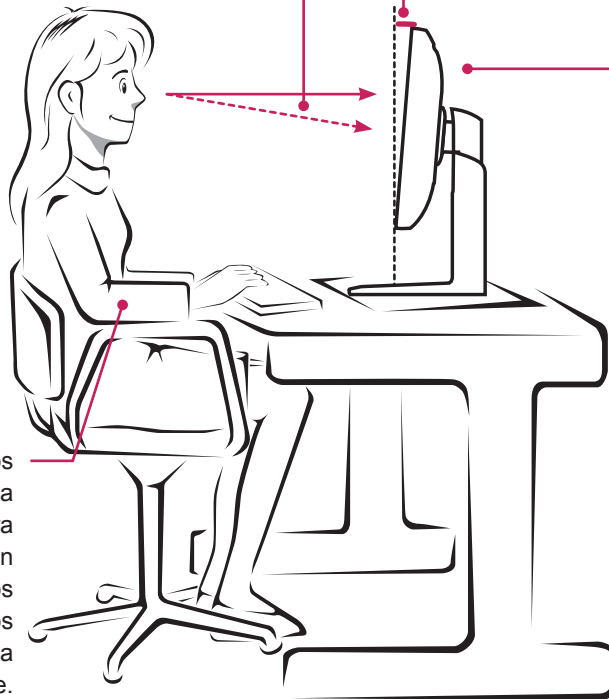
- Tómese un descanso de unos 10 minutos cada hora para disminuir el cansancio provocado por el uso durante un tiempo prolongado.
- La base del monitor táctil permite utilizar el producto en una posición óptima.
Ajuste el ángulo del monitor entre -5° y 35° para obtener una mejor perspectiva de la pantalla.

Debería mirar la pantalla un poco hacia abajo.

Ajuste el ángulo entre -5° y 35°

para que no se produzcan reflejos ni brillos en la pantalla.

Coloque las manos con cuidado encima del teclado, de manera que los brazos queden doblados por los codos y extendidos horizontalmente hacia delante.





LG

Life's Good

Este dispositivo cumple con los requisitos de compatibilidad electromagnética (EMC) para aparatos del hogar (Clase B) y está pensado para su uso en el hogar. Este dispositivo puede utilizarse en todas las regiones.

Consulte el manual de usuario (CD) detenidamente y téngalo a mano.

La etiqueta del producto contiene información necesaria para servicios posteriores.

Modelo _____

N.º de serie _____

Declaration of Conformity

Trade Name: LG
Model: 27MB85Z / 27MB85R
Responsible Party: LG Electronics Inc.
Address: 1000 Sylvan Ave.
Englewood Cliffs NJ 07632
U.S.A
TEL: 201-266-2534

ENERGY STAR is a set of power-saving guidelines issued by the U.S. Environmental Protection Agency (EPA).



As an ENERGY STAR Partner LGE U. S. A., Inc. has determined that this product meets the ENERGY STAR guidelines for energy efficiency.

Refer to ENERGY STAR.gov for more information on the ENERGY STAR program.