

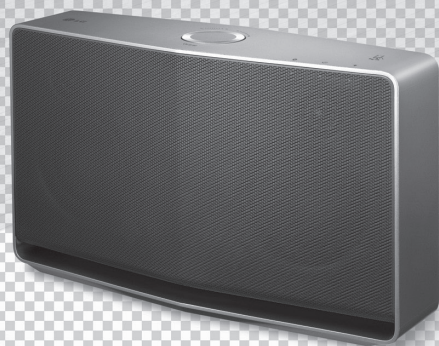


MUSICflow H7 / H5

Audiosystém SMART Hi-Fi AUDIO

Bezdrátový vícepokojový

Model : NP8740 (H7)
NP8540 (H5)



CEŠTINA | PŘÍRUČKA UŽIVATELE

Prosim, přečtete si tento návod k obsluze
důkladně ještě před uvedením reproduktoru
do provozu a uchovejte jej pro budoucí
potřebu.

Bezpečnostní informace



VÝSTRAHA: NEODNÍMEJTE KRYT (ANI ZADNÍ PANEL), SNÍŽÍTE TAK RIZIKO ÚRAZU ELEKTRICKÝM PROUDEM. UVNITŘ NEJSOU ŽÁDNÉ PRVKY, KTERÉ MŮŽE OPRAVIT UŽIVATEL. OPRAVY SVĚŘTE KVALIFIKOVANÝM SERVISNÍM PRACOVNÍKŮM.



Symbol blesku uvnitř rovnostranného trojúhelníku upozorňuje uživatele na přítomnost nebezpečného napětí bez izolace

ve vnitřním prostoru výrobku, které může být natolik vysoké, že představuje riziko úrazu osob elektrickým proudem.



přístrojem.

Symbol vykřičníku uvnitř rovnostranného trojúhelníku upozorňuje uživatele na přítomnost důležitých provozních a servisních pokynů v dokumentaci dodávané s

VAROVÁNÍ: NEVYSTAVUJTE TENTO VÝROBEK DEŠTI ANI VLHKOSTI, ZAMEZÍTE TAK POŽÁRU A NEBEZPEČÍ ÚRAZU ELEKTRICKÝM PROUDEM.

VAROVÁNÍ: Neinstalujte toto zařízení do stíněného prostoru, jakým je např. knihovna nebo podobná místa.

UPOZORNĚNÍ: Informace o bezpečnostním značení včetně identifikace produktu a klasifikací zdroje naleznete na hlavním štítku, který se nachází na spodní nebo zadní straně přístroje.

UPOZORNĚNÍ: Používejte pouze AC adaptér dodaný s tímto přístrojem. Nepoužívejte napájení z jiného přístroje či od jiného výrobce. Použití jakéhokoliv jiného napájecího kabelu či napájení může způsobit poškození přístroje a zrušit platnost vaší záruky.

VÝSTRAHA ohledně síťového kabelu

Pro většinu spotřebičů se doporučuje, aby byly zapojeny do vyhrazeného zásuvkového obvodu.

To znamená do obvodu, který napájí jen tento spotřebič a nemá žádné další výstupy a větve. Pro jistotu si přečtěte specifikace v této uživatelské příručce. Nepřetěžujte zásuvky. Přetížené zásuvky,

uvolněné či poškozené zásuvky, prodlužovací kabely, rozštěpené síťové kabely nebo poškozená či popraskaná izolace vodičů vedou ke vzniku nebezpečí. Kterákoli z těchto skutečností může vést k požáru nebo úrazu elektrickým proudem. Pravidelně kontrolujte síťový kabel vašeho spotřebiče a pokud jeho vzhled vykazuje poškození či zhoršení kvality, odpojte jej, přestaňte váš přístroj užívat a zajistěte v autorizovaném servisním středisku náhradu kabelu přesně určeným dílem na výměnu. Chraňte síťový kabel před fyzickým nebo mechanickým poškozením, jako je zkroutení, zauzlení, přiskřípnutí, přivření do dveří nebo pošlapání. Věnujte zvláštní pozornost zástrčkám, zásuvkám ve zdi a místu, kde kabel vychází ze spotřebiče. Pro odpojení od elektrické sítě vytáhněte zástrčku síťového kabelu. Při instalaci výrobku se ujistěte, že je zástrčka snadno dostupná.

VÝSTRAHA:

- Přístroj nesmí být vystaven vodě (kapající nebo odstříkující) a nesmějí na něm být umístěny předměty naplněné tekutinami, jako např. vázy.
- Na přístroj nesmějí být pokládány žádné zdroje otevřeného ohně, například zapálené svíce.
- Přístroj neotevírejte, vyhněte se tak možnosti úrazu elektrickým šokem. Kontaktujte pouze kvalifikovaný personál.
- Neponechávejte přístroj na místě, které je v blízkosti silných zdrojů tepla, na přímém slunečním světle, ve vlhkém prostředí nebo kde mu hrozí mechanické poškození.
- Chcete-li přístroj vyčistit, použijte jemnou, suchou látku. Pokud je povrch velmi silně znečištěn, použijte měkký hadřík mírně navlhčený ve slabém roztoku čistícího prostředku. Nepoužívejte silná rozpouštědla jako alkohol, benzín nebo ředidla, která by povrch jednotky mohla poškodit.
- Nepoužívejte tékavé kapaliny (např. insekticidní spreje) v blízkosti přístroje. Při otírání nepoužívejte sílu, mohlo by dojít k poškození povrchu. Zabraňte dlouhodobému styku gumových nebo plastových výrobků s jednotkou.
- Jednotku ve vozidle neumísťujte nad airbag. Při aktivaci airbagu by mohlo dojít ke zranění. Před použitím jednotku ve vozidle nejdříve připevněte.
- Jednotku nenechávejte na nestabilním místě, jako jsou např. vysoké regály. Mohla by z důvodu zvukových vibrací spadnout na zem.

Pro bezdrátové výrobky Evropské Unie**CE 0197** 

LG Electronics tímto prohlašuje, že tento výrobek (tyto výrobky) je/jsou v souladu se základními požadavky a dalšími příslušnými ustanoveními Směrnice 1999/5/ES, 2004/108/ES, 2006/95/ES a 2009/125/ES.

Obratťe se prosím na následující adresu pro získání kopie DoC (Declaration of Conformity - Prohlášení o shodě).

Pro soulad s tímto produktem kontaktujte kancelář:

LG Electronics Inc.

Zástupce v EU, Krijgsman 1,
1186 DM Amstelveen, The Nizozemí

- Vezměte prosím na vědomí, že toto NENÍ kontaktní místo zákaznického servisu. Více informací o zákaznickém servisu naleznete v záruční kartě nebo u prodejce, u kterého jste produkt zakoupili.

Pouze pro vnitřní použití.

RF Prohlášení o vystavení ozáření

Toto zařízení by mělo být instalováno a provozováno s minimální vzdáleností 20 cm mezi zářičem a vaším tělem.

Likvidace starého spotřebiče

1. Je-li u výrobku tento symbol přeškrtnutého koše, znamená to, že se na něj vztahuje evropská směrnice č. 2002/96/EC.
2. Všechny elektrické a elektronické výrobky by měly být likvidovány odděleně od městského odpadu prostřednictvím vyhrazených sběrů stanovených vládou nebo místními úřady.
3. Správná likvidace vašeho starého přístroje pomůže předejít případným negativním následkům pro prostředí a lidské zdraví.
4. Podrobnější informace o likvidaci vašeho starého přístroje se dozvíte od vašeho městského úřadu, sběrných služeb nebo obchodu, v němž jste výrobek zakoupili.

Obsah

1 Začínáme

- 2 Bezpečnostní informace
- 6 Hlavní vlastnosti
- 6 Příslušenství
- 6 Úvod
- 7 Principy připojení
 - 7 – Základní připojení
 - 7 – Přehrávání ve skupině pomocí aplikace Music Flow Player
- 8 Horní panel
- 9 Zadní panel

2 Připojení

- 10 Připojení AC adaptéru
- 10 Instalace aplikace "Music Flow Player"
 - 11 – Spuštění aplikace Music Flow Player
- 12 Připojení reproduktoru k domácí síti.
 - 12 – Připojení reproduktoru k síti pomocí kabelu LAN
 - 14 – Připojení reproduktoru k síti přes Wi-Fi metodou nastavení (Android)
 - 17 – Připojení reproduktoru k síti přes Wi-Fi metodou nastavení (iOS)
- 21 Připojení reproduktorů k domácí síti. (přídavné)
 - 21 – Přidání dalšího reproduktoru
 - 24 – Připojení reproduktorů k vaší síti s Music Flow R1

3 Obsluha

- 29 Základní operace
 - 29 – Použití  /  /  tlačítka
 - 29 – Užití tlačítka regulace hlasitosti
- 30 Poslech hudby s aplikací Music Flow Player
 - 30 – Přehled nabídky Home
 - 31 – Přehled postranní nabídky
 - 31 – Přehrávání skladby
 - 33 – Přehled přehrávání
 - 34 – Přehrávání ve skupině
 - 36 – Souvislé přehrávání
- 38 Použití služby LG HomeChat
 - 38 – O službě LG HomeChat
 - 38 – Jak spustit službu LG HomeChat
 - 40 – Příklady použití
- 41 Nastavení reproduktoru s aplikací Music Flow Player
 - 41 – Přehled nastavení nabídky
 - 42 – Menu [General]
 - 42 – Menu [Speakers]
 - 43 – Menu [Alarms/Sleep Timer]
 - 43 – Menu [Music Library]
 - 44 – Menu [Account management]
 - 44 – Menu [Update]
- 45 Používání bezdrátové technologie Bluetooth
 - 45 – O technologii Bluetooth
 - 45 – Profily Bluetooth
 - 45 – Poslech hudby z Bluetooth zařízení
 - 46 – Funkce NFC pro snadné párování (Pouze Android)
- 46 Poslech hudby z vašeho externího přístroje
 - 47 Použití Media Serveru pro PC
 - 47 – Music Flow PC Software pro Windows
 - 48 – Nero MediaHome 4 Essentials pro Mac OS
 - 49 Pohotovostní režim
 - 49 – Pohotovostní režim
 - 49 – Síť pohotovostního režimu
- 49 Resetujte reproduktor
 - 49 – Resetování reproduktoru
 - 49 – Resetování Music Flow R1

4 Odstraňování potíží

- 50 Odstraňování závad
- 50 – Obecně
- 51 – Šit'
- 52 – Aplikace a PC Software

5 Dodatek

- 53 Požadavky na soubory
- 53 Obchodní známky a licence
- 54 O signalizaci indikátoru stavu
- 55 Specifikace
- 56 Manipulace s reproduktorem
- 56 Důležitá informace týkající se síťových služeb
- 57 PODMÍNKY POUŽITÍ

1

2

3

4

5

Některý obsah v této příručce se může v závislosti na verzi aplikace lišit od aplikace Music Flow Player.

Hlavní vlastnosti

Vytvořeno pro přístroje iPod/iPhone/iPad nebo Android

Jednoduše propojte přístroje iPod/iPhone/iPad nebo Android a vychutnávejte si hudbu.

Portable In

Přenáší hudbu z vašeho přenosného přístroje.

Aplikace Music Flow Player

Poslouchejte hudbu uloženou na vašem chytrém zařízení.

Tento reproduktor můžete ovládat pomocí vašeho přístroje iPod touch/ iPhone/iPad či telefonu Android přes aplikaci Music Flow Player. Tento reproduktor a vaše chytré zařízení musí být připojeny ke stejné síti. Pro vyhledání aplikace "Music Flow Player" navštivte "iTunes store" nebo "Google Play Store" nebo pro vyhledání použijte kód QR, který je zobrazen dole. Podrobnější informace najdete na straně 10.



(Android OS)

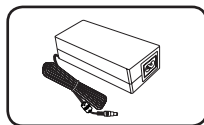


(Apple iOS)

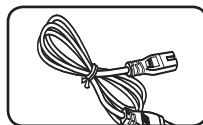
- V závislosti na verzi aplikace a nastavení chytrého zařízení nemusí aplikace Music Flow Player fungovat obvykle.
- Některá chytrá zařízení s tímto reproduktorem nemusí být kompatibilní.

Příslušenství

Zkontrolujte prosím a identifikujte dodané příslušenství.



AC adaptér (1)



Napájecí kabel (1)



Jednoduchý návod

! Poznámka

Kabel LAN a přenosný kabel nejsou součástí dodávky. Takže kabely si musíte koupit zvlášť.

Úvod

Symboly použité v tomto návodu

! Poznámka

Označuje speciální poznámky a provozní vlastnosti.

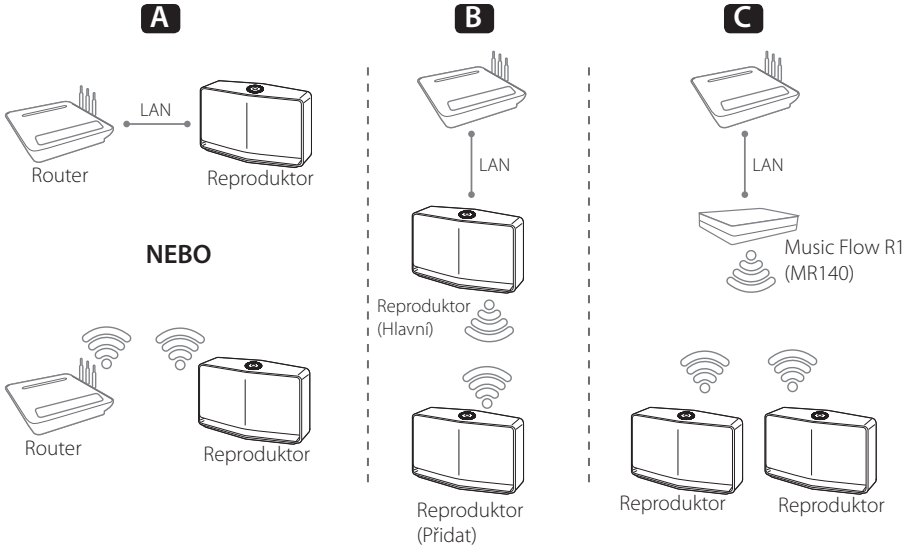
! Výstraha

Označuje výstrahy pro prevenci možných poškození v důsledku nesprávného použití.

Principy připojení

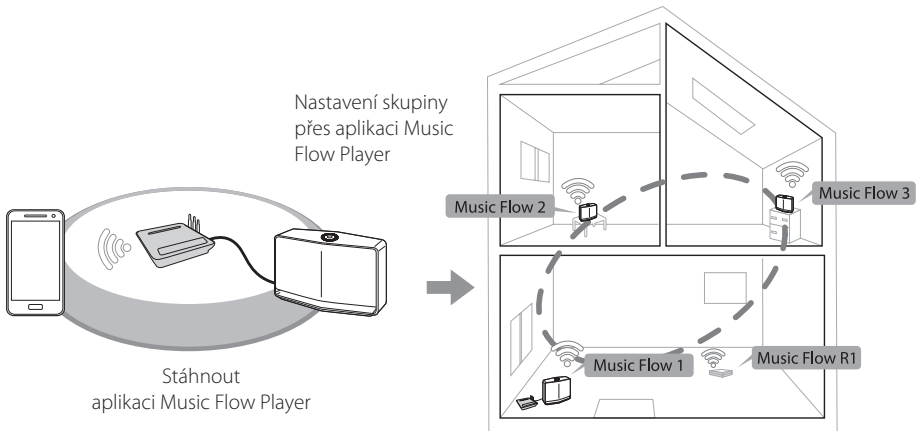
Základní připojení

- A** Kabelové nebo Wi-Fi připojení k routeru.
- B** Kabelové a bezdrátové připojení.
- C** Kabelové nebo Wi-Fi připojení k internetu pomocí Music Flow R1.
- B C** Můžete použít více reproduktorů v konfiguraci více pokojů.

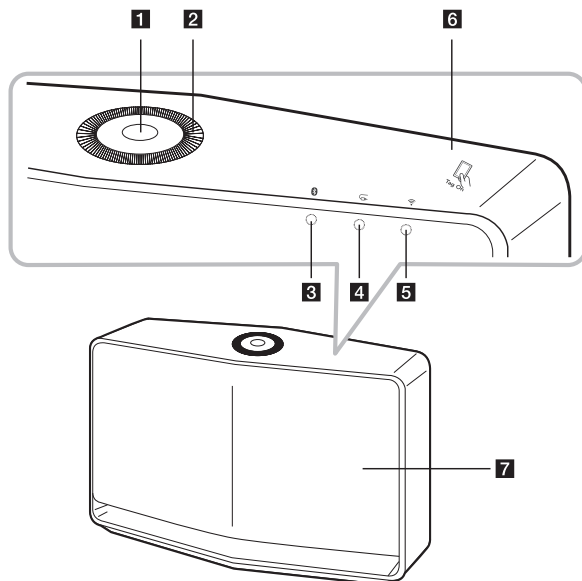


Přehrávání ve skupině pomocí aplikace Music Flow Player

Můžete použít více reproduktorů v konfiguraci více pokojů. (strana 34)



Horní panel



1 / F tlačítko

- Zapnout / Změna režimu
- Přepnutí do pohotovostního režimu (strana 29)

2 Ovládací kolečko hlasitosti

Otočte po směru hodinových ručiček pro zvýšení hlasitosti, nebo proti směru hodinových ručiček pro snížení hlasitosti.

3 Bluetooth status LED (strana 45)

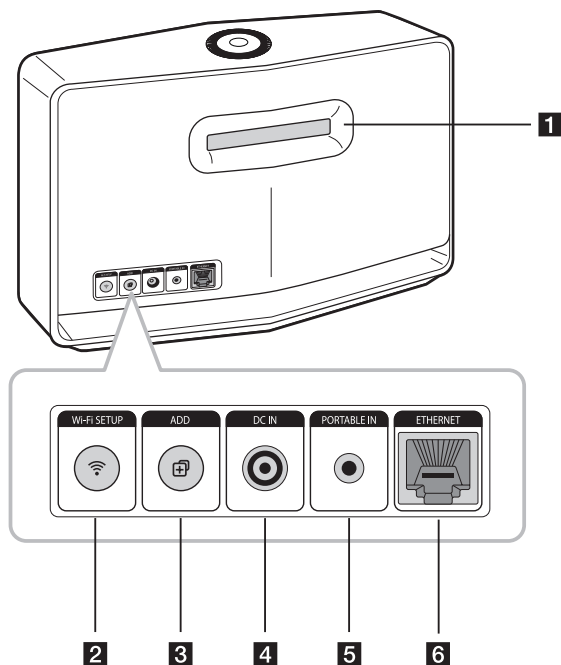
4 Portable In status LED (strana 46)

5 Síť status LED (strana 12)

6 Štítek NFC (strana 46)

7 Reproduktor

Zadní panel



1 Vzduchovod reproduktoru

Otvor pro bohatý basový zvuk skříně reproduktoru.

2 Tlačítko Wi-Fi SETUP

Připojte svůj reproduktor k síti pomocí nastavení Wi-Fi. (strana 14)

3 Tlačítko ADD

Přidá reproduktor do sítě. (strana 21)

4 DC IN (vstup pro AC adaptér)

5 PORTABLE IN

Poslouchejte hudbu ze svého chytrého zařízení.

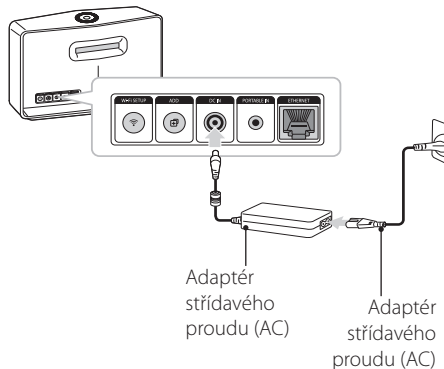
6 ETHERNET

Připojte reproduktor k síti pomocí kabelu LAN.

Připojení AC adaptéru

Připojte reproduktor k napájecímu napětí s použitím dodávaného síťového zdroje.

1. Připojte k AC adaptéru dodaný napájecí kabel.
2. Připojte kabel AC adaptéru k DC. Vstup IN adaptéru.
3. Zastrčte AC napájecí kabel do AC výstupu.



Výstraha

Používejte pouze AC adaptér dodaný s tímto přístrojem. Nepoužívejte napájení z jiného přístroje či od jiného výrobce. Použití jakéhokoliv jiného napájecího kabelu či napájení může způsobit poškození přístroje a zrušit platnost vaší záruky.

Instalace aplikace "Music Flow Player"

Přes "iTunes store" nebo "Google Play Store"

1. Klepněte na ikonu "iTunes store" nebo na ikonu "Google Play Store".
2. Zadejte do vyhledávacího pole "Music Flow Player" a klepněte na "Search".
3. V seznamu výsledků hledání ke stažení vyberte "Music Flow Player".



Poznámka

- Aplikace Music Flow Player bude k dispozici v následující verzi softwaru;
Android O/S : Verze 2.3.3 (nebo novější)
iOS O/S : Verze 5.1.1 (nebo novější)
- V závislosti na zařízení na zařízení nemusí aplikace "Music Flow Player" fungovat.

Přes QR kód

Instalace aplikace "Music Flow Player" přes QR kód.
Naskenujte QR kód pomocí skenovací aplikace.



(Android OS)



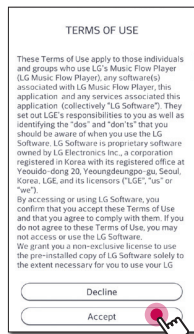
(Apple iOS)

! Poznámka

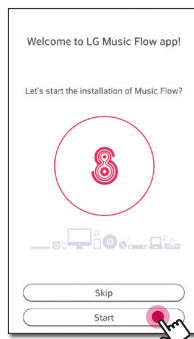
- Ujistěte se, že je vaše chytré zařízení připojeno k internetu.
- Ujistěte se, že vaše chytré zařízení má aplikaci skenování softwaru. Pokud ji nemáte, tak si ji stáhněte z "iTunes Store" nebo "Google Play Store".

Spuštění aplikace Music Flow Player

1. Když spouštíte aplikaci Music Flow Player poprvé, tak se na obrazovce objeví podmínky použití. Zkontrolujte obsah, pokud jde o použití a vyberte [Accept].



2. Pro instalaci reproduktoru, který jste zakoupili, zvolte [Start].



Viz "Připojení reproduktoru k domácí síti" na straně 12.

! Poznámka

Pokud se budete chtít vrátit na obrazovku podmínky použití, tak inicializujte aplikaci Music Flow Player na menu nastavení chytrého zařízení.

Připojení reproduktoru k domácí síti.

Použitím pevného připojení docílíte nejlepšího výkonu, protože připojená zařízení jsou přímo zapojená do sítě a vez vysokofrekvenčního rušení.

Pro bližší informace viz dokumentace k síťovému zařízení.

Příprava

- Zajistěte, aby bezdrátová síť v byla nainstalována ve vašem domě pomocí routeru.
- Ujistěte se, že reproduktor a chytré zařízení jsou připojeny ke stejnému routeru.

Požadavky

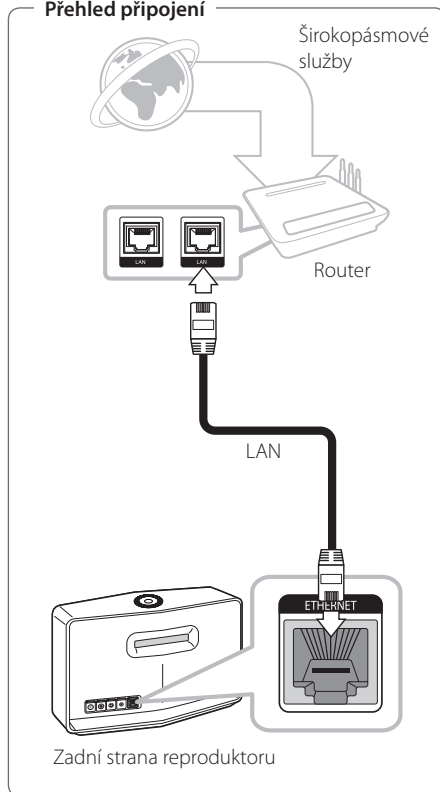
- Bezdrátový router
- Chytré zařízení (Android nebo iOS)



! Poznámka

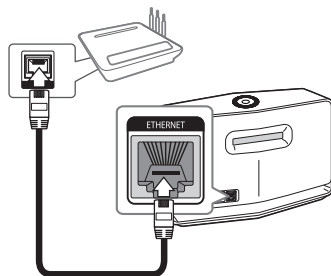
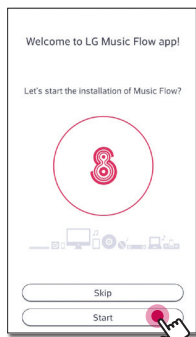
- Ujistěte se, že na bezdrátovém routeru je aktivován server DHCP.
- Pokud nemůžete připojit reproduktor k vašemu routeru, přejděte do nastavení routeru a pak se ujistěte, že není zaškrtnuto políčko u "Povolit bezdrátového klienta pro vzájemné vidění a přístup k místní síti".

Připojení reproduktoru k síti pomocí kabelu LAN

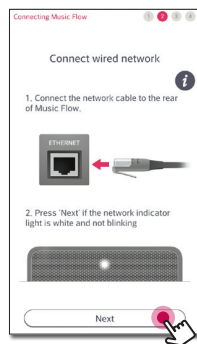
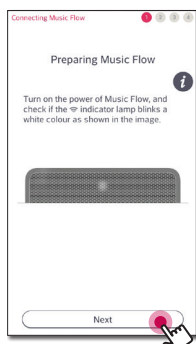
Přehled připojení



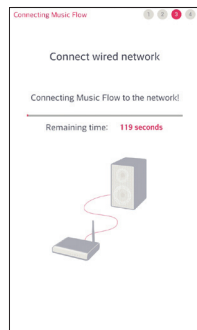
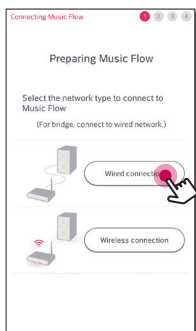
1. Zapojte reproduktor do elektrické zásuvky  LED stavu sítě začne blikat bíle.
2. Na vašem chytrém zařízení spusťte aplikaci Music Flow Player. Pro instalaci reproduktoru zvolte [Start].
3. Zkontrolujte  LED stavu sítě na reproduktoru a vyberte [Next] pro přechod na další obrazovku.
4. Zvolte na obrazovce [Wired connection].
5. Zapojte jeden konec kabelu LAN do ETHERNET portu reproduktoru a druhý konec zapojte do bezdrátového routeru.
6. Pak na obrazovce zvolte [Next].



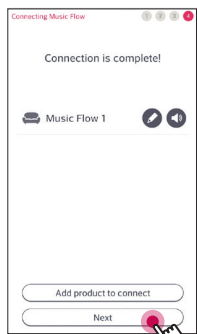
6. Pak na obrazovce zvolte [Next].



4. Zvolte na obrazovce [Wired connection].



7. Zvolte [Next], abyste dokončili připojení.



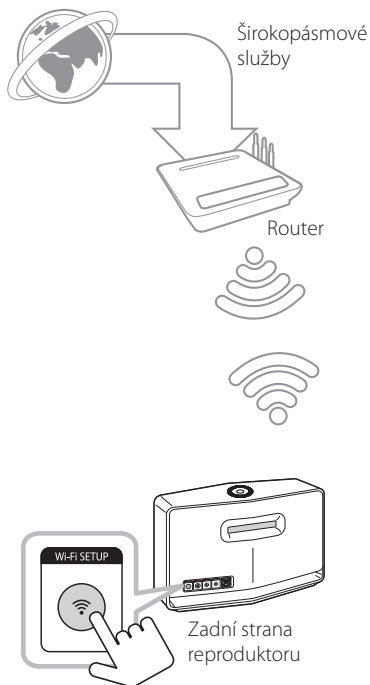
Po připojení reproduktoru můžete vidět seznam připojených hudebních paměťových zařízení a obrazovku se správou hudby. Postupujte podle pokynů na obrazovce.


! Poznámka

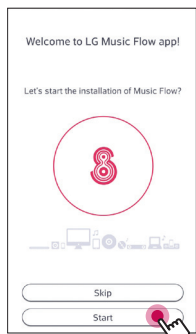
- Nemůžete používat reproduktor bez routeru. Pokud používáte kabelový router, můžete ovládat reproduktor pomocí počítačového softwaru Music Flow. (strana 47)
- Reproduktor a chytré zařízení by měly být připojeny ke stejnému routeru.


Připojení reproduktoru k síti přes Wi-Fi metodou nastavení (Android)

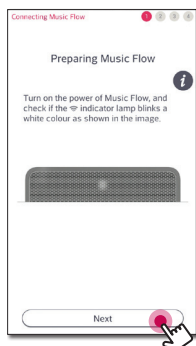
Přehled připojení



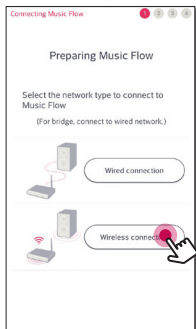
1. Zapojte reproduktor do elektrické zásuvky  LED stavu sítě začne blikat bíle.
2. Na vašem chytrém zařízení spusťte aplikaci Music Flow Player. Pro instalaci reproduktoru zvolte [Start].



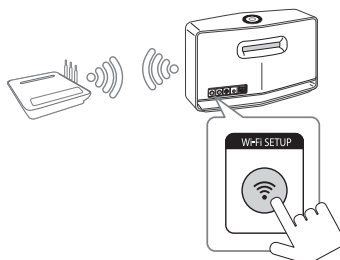
3. Zkontrolujte  LED stavu sítě na reproduktoru a vyberte [Next] pro přechod na další obrazovku.



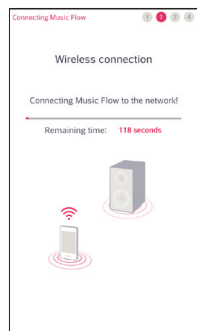
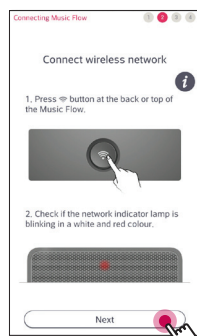
4. Zvolte na obrazovce [Wireless connection].



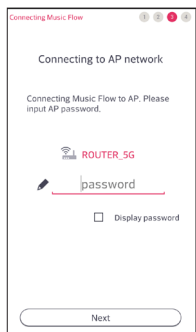
5. Stiskněte tlačítko **Wi-Fi SETUP** na zadní straně reproduktoru. Pak  LED stavu sítě bude střídavě blikat bíle a červeně.



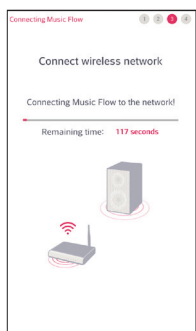
6. Pak na obrazovce zvolte [Next].



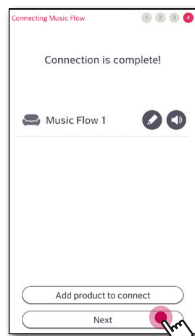
7. Máte-li heslo sítě, tak na chytrém zařízení se zobrazí na obrazovce zabezpečení. Zadejte své heslo.



8. Pak na obrazovce zvolte [Next].



9. Zvolte [Next], abyste dokončili připojení.



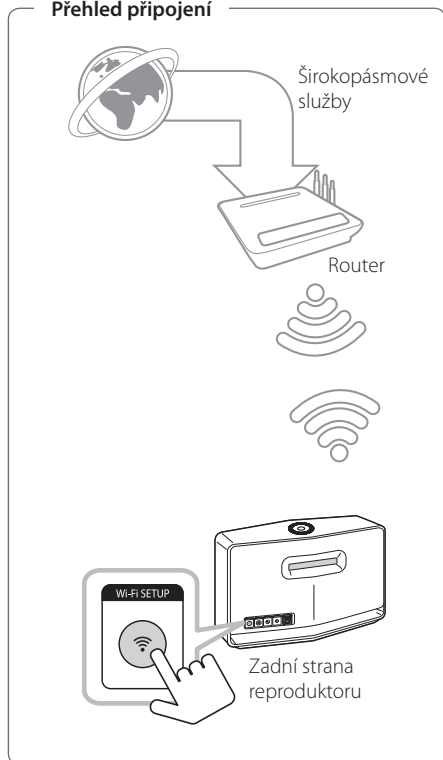
Po připojení reproduktoru můžete vidět seznam připojených hudebních paměťových zařízení a obrazovku se správou hudby. Postupujte podle pokynů na obrazovce.

! Poznámka

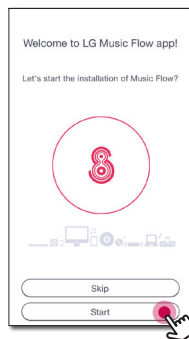
V případě, že se reproduktor nepodaří připojit k síti nebo jeho připojení k síti nefunguje tak, jak má, tak umístěte reproduktor blíže k routeru a zkuste to znovu.

Připojení reproduktoru k síti přes Wi-Fi metodou nastavení (iOS)

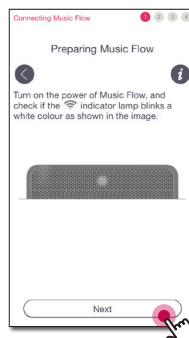
Přehled připojení



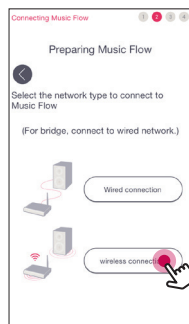
1. Zapojte reproduktor do elektrické zásuvky. LED stavu sítě začne blikat bíle.
2. Na vašem chytrém zařízení spusťte aplikaci Music Flow Player. Pro instalaci reproduktoru zvolte [Start].



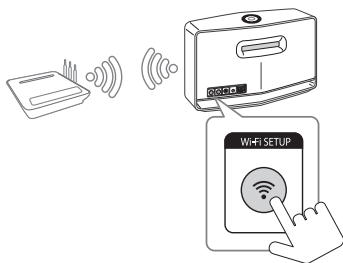
3. Zkontrolujte. LED stavu sítě na reproduktoru a vyberte [Next] pro přechod na další obrazovku.



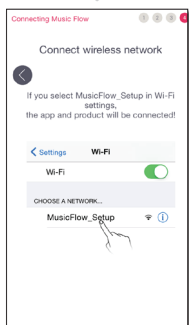
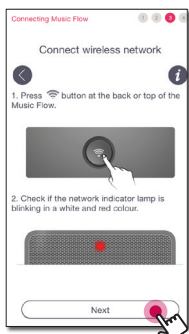
4. Zvolte na obrazovce [Wireless connection].



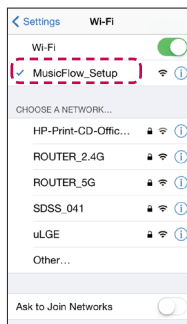
5. Stiskněte tlačítko **Wi-Fi SETUP** na zadní straně reproduktoru. Pak  LED stavu sítě bude střídavě blikat bíle a červeně.



6. Pak na obrazovce zvolte [Next].



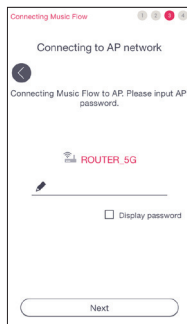
7. Na vašem zařízení iOS přejděte na nastavení iOS -> nastavení Wi-Fi a zvolte připojit k "MusicFlow_Setup".



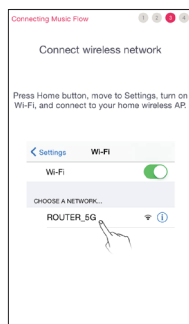
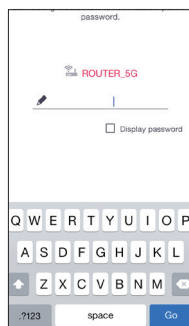
! Poznámka

- Pokud "MusicFlow_Setup" není na seznamu, tak vyhledejte vhodné sítě Wi-Fi znovu.
- Pokud vaše chytré zařízení je připojené k "MusicFlow_Setup", tak nemůžete používat internet.

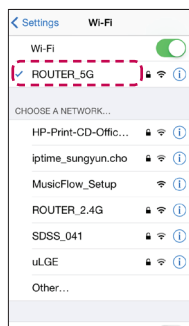
8. Jakmile bude připojení k síti dokončeno, tak se vrátte do aplikace Music Flow Player.



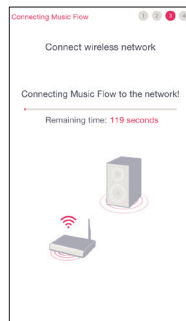
9. Máte-li heslo sítě, tak na chytrém zařízení se zobrazí na obrazovce zabezpečení. Zadejte své heslo.



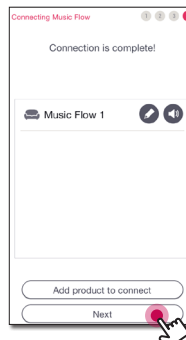
10. Na vašem zařízení iOS přejděte na nastavení iOS -> nastavení Wi-Fi a zvolte připojit k bezdrátovému routeru.



11. Jakmile bude připojení k síti dokončeno, tak se vraťte do aplikace Music Flow Player.



12. Zvolte [Next], abyste dokončili připojení.



Po připojení reproduktoru můžete vidět seznam připojených hudebních paměťových zařízení a obrazovku se správou hudby. Postupujte podle pokynů na obrazovce.

! Poznámka

V případě, že se reproduktor nepodaří připojit k síti nebo jeho připojení k síti nefunguje tak, jak má, tak umístěte reproduktor blíže k routeru a zkuste to znovu.

Poznámky k síťovému připojení

- Může se objevit několik problémů ohledně síťového připojení v průběhu nastavení, které mohou být vyřešeny resetováním routeru. Po připojení reproduktoru k domácí síti, rychle vypněte a/nebo odpojte přívodní kabel routeru domácí sítě nebo kabel modemu. Poté zapněte a/nebo zapojte opět přívodní kabel.
- Naše společnost nenesе žádnou odpovědnost za jakékoli poruchy reproduktoru a/nebo funkce internetového připojení v průběhu přenosových chyb/závad spojených s připojením širokopásmového internetu nebo dalšími připojenými zařízeními.
- Bezdrátová síť pracuje na 2,4 GHz rádiových frekvencích, které jsou také využívány jinými domácími přístroji jako jsou bezdrátový telefon, zařízení Bluetooth®, mikrovlnka a může být ovlivněna jejich rušením.
- Vypněte veškerá nepoužívaná síťová zařízení v domácí lokální síti. Některá zařízení mohou tvořit síťová spojení.
- V případě, že se reproduktor nepodaří připojit k síti nebo jeho připojení k síti nefunguje tak, jak má, tak umístěte reproduktor blíže k routeru a zkuste to znovu.
- V závislosti na vašem domácím síťovém prostředí a výkonu bezdrátového routeru nemusí fungovat připojení reproduktoru k bezdrátovému routeru dobře.
- Nemůžete připojit reproduktor k bezdrátovému routeru, který má skryté SSID.
- Připojení, jež jste vytvořili, může být odpojeno, pokud zvolíte jinou aplikaci, nebo pokud změníte nastavení připojeného reproduktoru přes aplikaci "Music Flow Player". V takovém případě zkontrolujte prosím stav připojení.
- I po připojení aplikace Music Flow Player může být možný výstup hudby z vašeho chytrého zařízení. V takovém případě vyberte na obrazovce přehrávání připojený reproduktor.
- V závislosti na rychlosti sítě nemusí přehrávání online obsahu správně fungovat.
- Rušení bezdrátového signálu může vést k odpojení sítě nebo zastavení přehrávání.
- Pokud restartujete router, musíte vypnout a znovu zapnout tlačítko napájení reproduktoru.
- Pokud instalujete nový router, je třeba provést tovární nastavení a pro reproduktor nastavit připojení k síti.

Připojení reproduktorů k domácí síti. (přídavné)

Hudbu si můžete vychutnat pomocí několika reproduktorů a jednoho chytrého zařízení, které máte.

Požadavky

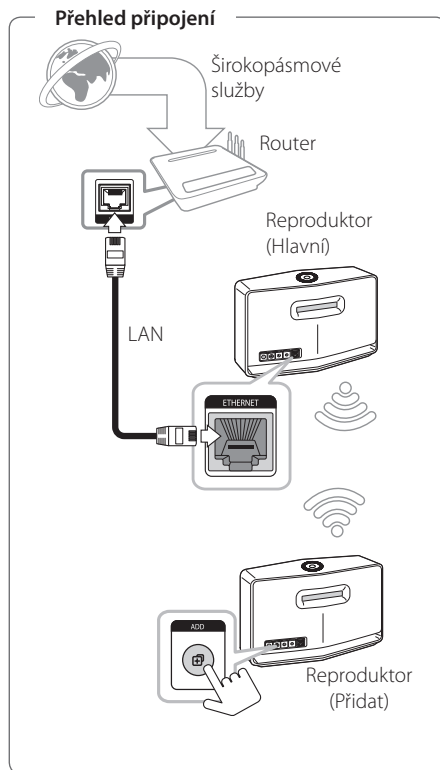
- Bezdrátový router
- Chytré zařízení (Android nebo iOS)
- Další reproduktor
- Music Flow R1 (MR140) (volitelné)



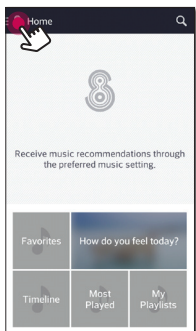
Poznámka

Rušení signálu může vést k zastavení přehrávání.

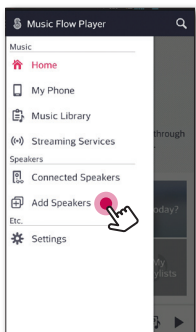
Přidání dalšího reproduktoru



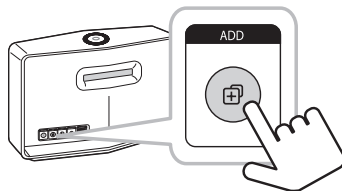
1. Připojte reproduktor (Hlavní) k vaší síti. Viz "Připojení reproduktoru k domácí síti" na straně 12.
2. Na vašem chytrém zařízení zvolte aplikaci Music Flow Player. Klepněte na nabídku [Home].



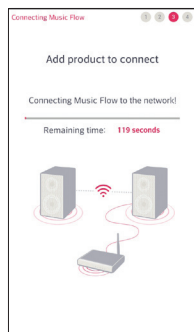
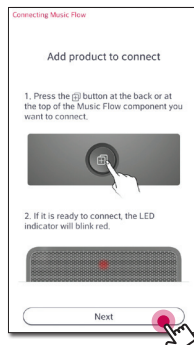
3. Vyberte v postranním menu [Add Speakers].



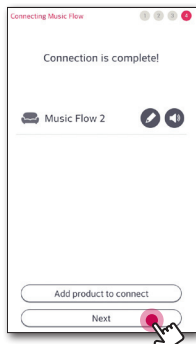
4. Stiskněte tlačítko **ADD** na zadní straně reproduktoru (Add). Pak LED stavu sítě bude blikat červeně.



5. Pak na obrazovce zvolte [Next].



6. Zvolte [Next], abyste dokončili připojení.



! Poznámka

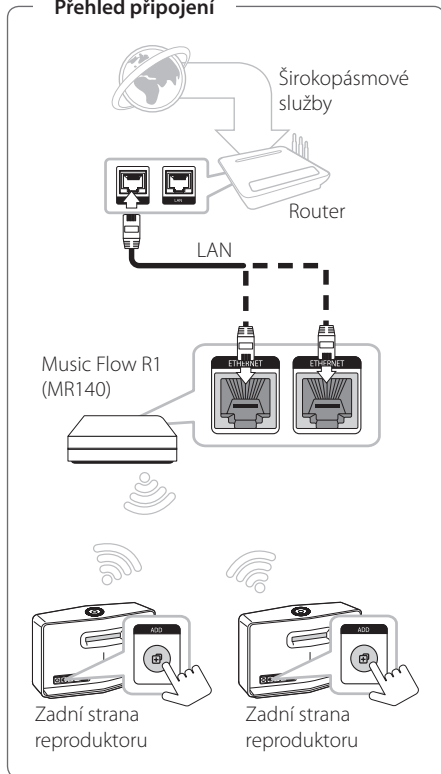
Reproduktory nemusí být připojeny, pokud je vzdálenost mezi reproduktorem (Hlavní) připojeným kabelem LAN a připojeným reproduktorem (Přidaný) příliš velká. V tomto případě musíte použít Music Flow R1, abyste rozšířili rozsah signálu.

Připojení reproduktorů k vaší síti s Music Flow R1

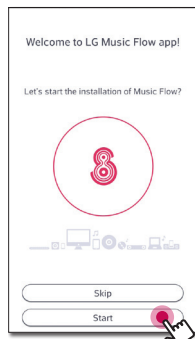
Připojení k routeru

Pomocí Music Flow R1 připojte reproduktory, které jsou umístěné dál.

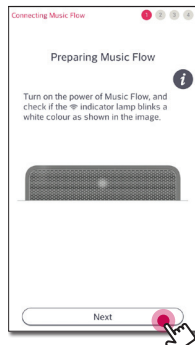
Přehled připojení



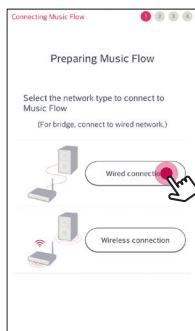
1. Připojte napájecí kabel Music Flow R1 k portu napájení na zadní straně Music Flow R1 a pak zapojte napájecí kabel do elektrické zásuvky.
2. Zapne se LED napájení na přední straně Music flow R1. Na vašem chytrém zařízení spusťte aplikaci Music Flow Player. Pro instalaci reproduktoru zvolte [Start].




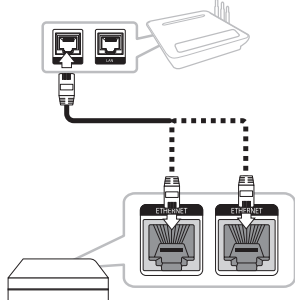
3. Zkontrolujte LED stavu sítě na reproduktoru a vyberte [Next] pro přechod na další obrazovku.



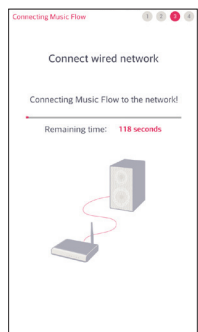
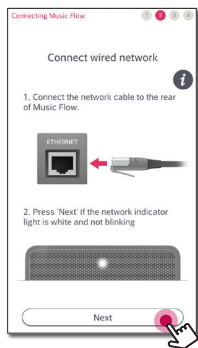
4. Zvolte na obrazovce [Wired connection].



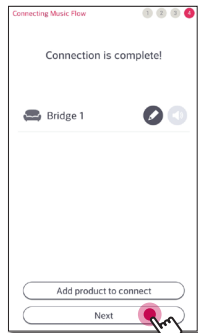
5. Zapojte jeden konec kabelu LAN do ETHERNET portu reproduktoru a druhý konec zapojte do bezdrátového routeru.
Chvilí počkejte, dokud  LED stavu sítě nepřestane blikat a zůstane bílá.



6. Pak na obrazovce zvolte [Next].



7. Zvolte [Next], abyste dokončili připojení.



8. Připojte reproduktor k Music Flow R1. Naleznete v části "Přidání dalšího reproduktoru" na straně 21.

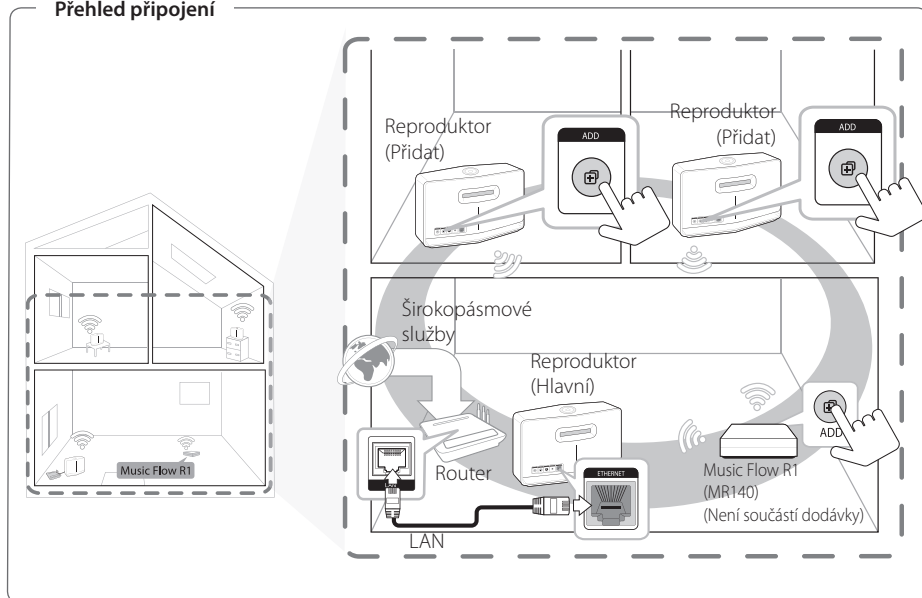
! Poznámka

Pokud se připojení nezdaří, tak spusťte aplikaci znovu a postupujte podle pokynů, které jsou uvedeny v návodu k použití pro vaše chytré zařízení, abyste připojili reproduktor a Music Flow R1.

Připojení k reproduktoru

Pomocí Music Flow R1 rozšíříte dosah bezdrátové sítě mezi reproduktorem a dalším reproduktorem.

Přehled připojení

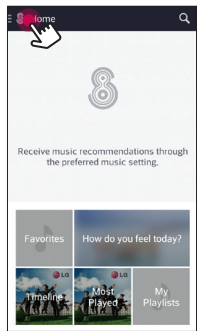


- Music Flow R1 můžete použít jako rozšiřovač dosahu bezdrátové sítě.
- Music Flow R1 není součástí dodávky a lze ho zakoupit v nejbližším obchodě s elektronikou.

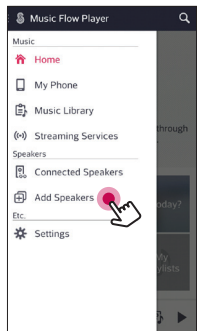
! Poznámka


Pokud jsou reproduktory připojeny pouze bezdrátově, tak se doporučuje, aby bezpečnostní režim přístupového bodu byl nastaven na OPEN nebo AES.

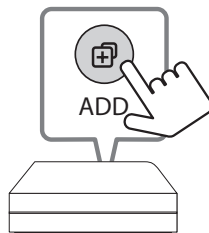
1. Připojte reproduktor (Hlavní) do vaší domácí sítě. (strana 12)
2. Připojte napájecí kabel Music Flow R1 k portu napájení na zadní straně Music Flow R1 a pak zapojte napájecí kabel do elektrické zásuvky.
3. Zapne se LED napájení na přední straně Music flow R1. Na vašem chytrém zařízení spustte aplikaci Music Flow



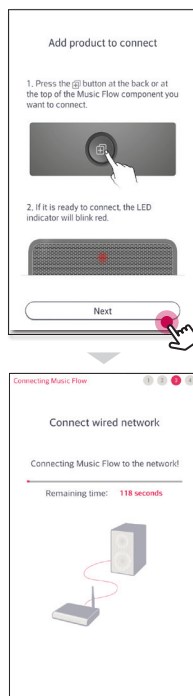
4. Vybte v postranním menu [Add Speakers].



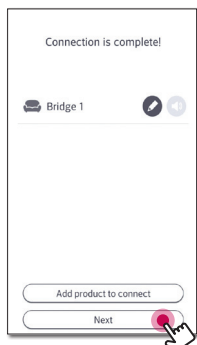
5. Stiskněte tlačítko **ADD** na zadní straně můstku (Add). Pak  LED stavu sítě bude střídavě blikat bíle a červeně.



6. Pak na obrazovce zvolte [Next].



7. Zvolte [Next], abyste dokončili připojení.

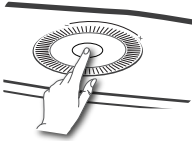


Poznámky k Music Flow R1

- Music Flow R1 můžete použít jako rozšiřovač dosahu bezdrátové sítě.
- Music Flow R1 není součástí dodávky a lze ho zakoupit v nejbližším obchodě s elektronikou.
- Pokud se připojení nezdaří, tak spusťte aplikaci znovu a postupujte podle pokynů, které jsou uvedeny v návodu k použití pro vaše chytré zařízení, abyste připojili reproduktor a Music Flow R1.

Základní operace


Použití / I / F tlačítka



Napájení zapnuto

Stiskněte  / I / F tlačítko.


Pohotovostní režim

Stiskněte a podržte  / I / F tlačítko 5 vteřin.
(strana 49)

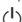
Poznámka

Reproduktor se přepne do pohotovostního režimu, pokud se během 20 minut nepřehrává žádná hudba nebo není stisknuté žádné ovládací tlačítko.

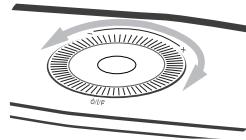
Změna režimu

Při zapnutí reproduktoru můžete změnit režim. Stiskněte, prosím,  / I / F tlačítko opakovaně, režim se změní se stavem LED.
(Network -> Bluetooth -> Portable In)

Poznámka

Pokud nemáte připojené externí zařízení pomocí přenosného kabelu, nemůžete vybrat režim Portable In pomocí  / I / F tlačítka.

Užití tlačítka regulace hlasitosti



Otočte po směru hodinových ručiček pro zvýšení hlasitosti, nebo proti směru hodinových ručiček pro snížení hlasitosti.

Poslech hudby s aplikací Music Flow Player

Díky aplikaci Music Flow Player si můžete přehrávat hudbu v chytrém zařízení.

! Poznámka

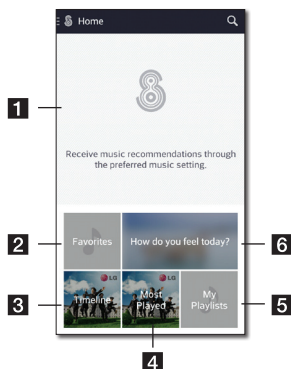
- Pro podrobnější instrukce o aplikaci Music Flow Player, zapněte v postranním menu [User Guide] v [Settings] > [General].
- Některý obsah v této části se může v závislosti na verzi aplikace lišit od aplikace Music Flow Player.

Příprava

1. Zkontrolujte internetové připojení s reproduktorem. (strana 12)
2. Abyste mohli reproduktor používat, tak si musíte stáhnout a nainstalovat aplikaci Music Flow Player. (strana 10)

Přehled nabídky Home

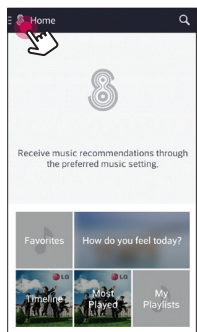
Spustte aplikaci Music Flow Player on svém chytrém zařízení. Zobrazí se [Home].



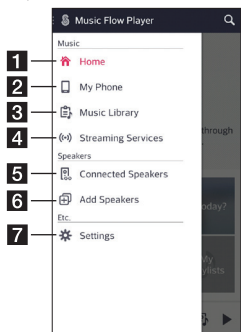
- 1 Recommendation** – klikněte na větu, abyste viděli doporučení.
- 2 Favorites** – zobrazí oblíbené písně.
- 3 Timeline** – Zobrazí písně, které jste hráli na tomto reproduktoru.
- 4 Most Played** – Zobrazí písně, které jste nejčastěji hráli na tomto reproduktoru.
- 5 My Playlists** – Zobrazí seznamy skladeb.
- 6 How do you feel today?** – Zobrazí se obrazovka se správou hudby.

Přehled postranní nabídky

1. Spustíte aplikaci Music Flow Player on svém chytrém zařízení. Zobrazí se [Home].
2. Klepněte na nabídku [Home].



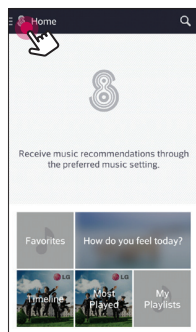
3. Zobrazí se postranní nabídka.



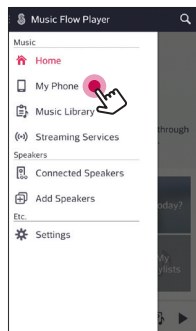
- 1 Home** – Zobrazí se nabídka Home.
- 2 My Phone** – Zobrazí se skladby, které jsou na tomto chytrém zařízení.
- 3 Music Library** – Zobrazuje skladby, které jsou na připojených zařízeních (Media server).
- 4 Streaming Services** – Zobrazí on-line služby. Můžete si užívat rádia a hudby on-line.
- 5 Connected Speakers** – Zobrazuje připojené reproduktory.
- 6 Add Speakers** – Přejde na obrazovku instalace reproduktoru.
- 7 Settings** – Zobrazí menu nastavení.

Přehrávání skladby

1. Spustíte aplikaci Music Flow Player on svém chytrém zařízení. Zobrazí se [Home].
2. Klepněte na nabídku [Home].



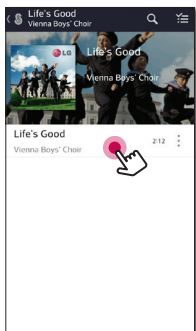
3. Zobrazí se postranní nabídka
Vyberte v postranním menu [My Phone].



4. Vyberte požadovaný album.

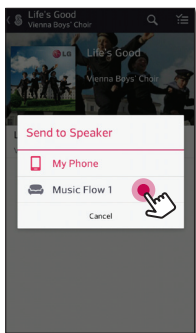


5. Vyberte požadovanou píseň. Pak se vybraná píseň zobrazí a přehraje.



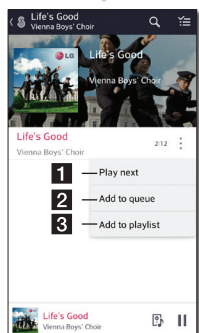
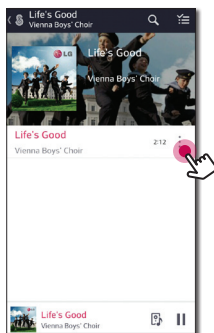
! Poznámka

Pokud není vybrán žádný reproduktor, tak se objeví vyskakovací okno s výběrem reproduktorů. Vyberte požadovaný reproduktor.



Správa seznamu skladeb

Na obrazovce alba klepněte na [:], abyste vybrali požadovanou skladbu. Objeví se nabídka.



- 1 Play next** – Výběr hudby k přehrávání.
- 2 Add to queue** – Přidá do seznamu fronty.
- 3 Add to playlist** – Přidá do požadovaného seznamu skladeb.

! Poznámka

V závislosti na vašem bezdrátovém prostředí nemusí přehrávání skladby pomocí reproduktoru fungovat hladce.

Přehled přehrávání

Na obrazovce přehrávání můžete zobrazit a nastavit různé informace.



1 Zobrazí se reproduktor, přes který hraje hudba.

Zobrazí se aktuální přehrávání hudby.

↺ - Zopakování požadované položky.

Pokaždé, když na ni kliknete, tak se

změní v pořadí ↻ (Zopakovat jednu)
- ↻ (Zopakovat vše) - ↻ (Zopakování vypnuto).

⌘ - Zamíchání hudby ze seznamu. Hudba se bude přehrávat v náhodném pořadí.

Nastavení přehrávání

3 🔊 - Nastavení hlasitosti.

🔊 - Nastavení zvukového efektu

Klepněte na tlačítko ⋮, aby se zobrazily různé volby.

♥ - Uložení hudby do [Favorites]. [Favorites] naleznete na kartě [Home]

4 + - Přidání hudby do [My Playlist].

➦ - Sdílení služeb na sociální síti.

★ - Vyhledání více hudby, která je podobná přehrávané hudbě.

☰ - Upraví aktuální seznam skladeb.

5 📀 - Vybere reproduktor pro přehrávání.

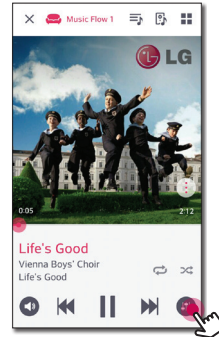
☰ - Zobrazí nabídku hudba.

Volba zvukového efektu

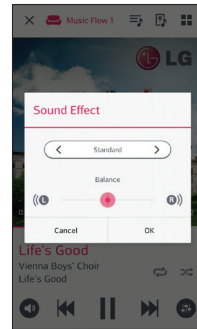
Tento reproduktor má řadu přednastavených prostorových zvukových polí. Požadovaný zvukový režim vyberete stisknutím tlačítka 🎧.

Zobrazené položky se u kvalizéru mohou lišit v závislosti na zdrojích zvuku a zvukových jevech.

1. Během přehrávání, klepněte na tlačítko 🎧, jak je uvedeno níže.



2. Klepněte na tlačítko < nebo >.



Můžete vybrat různé zvukové efekty.

Zvukový efekt	Popis
Standard	Poslech zvuku bez ekvalizačních efektů.
Bass	Položka basy označuje zvýraznění basů. V průběhu přehrávání zesiluje efekty výšek, basů a efekt prostorového zvuku.
Flat	Poskytuje neutrální zvukový efekt
Boost	Zesiluje průměrný rozsah zvuku pro ozvučení.
Treble/Bass	Zvýrazňuje výšky a basy.
User EQ	Můžete nastavit zvukový efekt.

! Poznámka

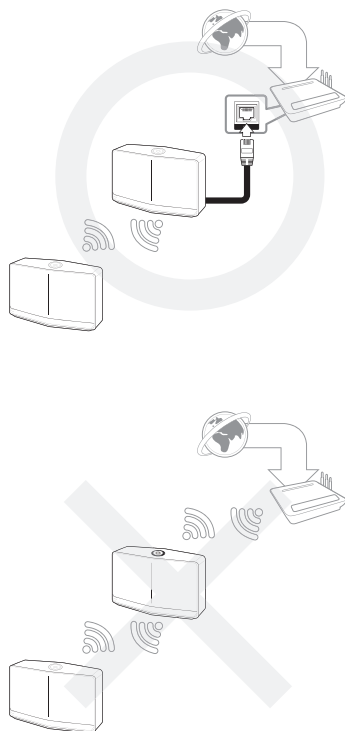
Pokud přehrává skladby pomocí reproduktoru chytrého zařízení, tak zvukový ekvalizér není podporován.

Přehrávání ve skupině

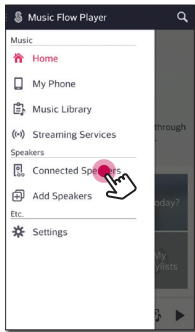
Můžete seskupit několik reproduktorů zapojených do aplikaci Music Flow Player a přehrávat stejnou hudbu ve všech reproduktorech, které jsou zapojené ve stejné skupině.

! Poznámka

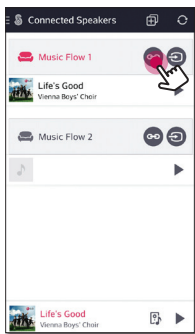
Pokud chcete užít přehrávání ve skupině, tak by měl být k LAN připojen alespoň jeden reproduktor. Pokud jsou reproduktory připojeny pouze bezdrátově, tak odpojte všechna bezdrátová připojení a po zapojení jednoho reproduktoru je připojte znovu.



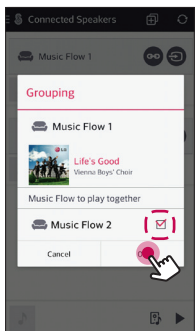
1. Vyberte v postranní nabídce [Connected Speakers] aplikace Music Flow Player.



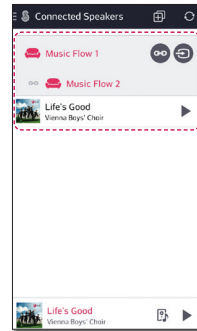
2. Připojte objevené reproduktory. Vyberte [OK] na reproduktoru skladbu, kterou chcete na něm přehrát.



3. Objeví se možnost seskupení. Klikněte na zaškrťovací políčko, abyste vybrali reproduktor, který chcete, aby hrál. Pak zvolte [OK].



4. Reproduktory jsou připraveny k přehrávání ve skupině.



! Poznámka

- Pokud nejsou reproduktory seskupeny, můžete si užívat různou hudbu v jednotlivých reproduktorech.
- Pro plynulé přehrávání se doporučuje připojit méně než 5 zařízení.
- Slabý signál z důvodu dlouhé vzdálenosti mezi reproduktory nebo bezdrátovým směrovačem a rušení signálu může způsobovat chybné přehrávání.
- V závislosti na vašem bezdrátovém prostředí, může být seskupení rozbito.
- Pro plynulé přehrávání ve skupině se doporučuje vybrat reproduktor, který je připojen pomocí kabelu LAN jako hlavní reproduktor. Pokud jste hlavní reproduktro připojili bezdrátově, tak ho umístěte blíže k reproduktoru, který je připojen pomocí kabelu.

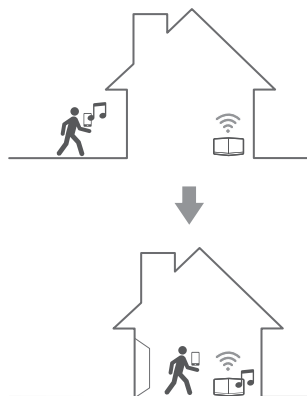
Souvislé přehrávání

Můžete snadno změnit přehrávání reproduktoru z vašeho chytrého zařízení nebo reproduktoru na jiný reproduktor bez přerušení.

! Poznámka

- Reproductor není podporován, pokud se svým chytrým zařízením vyjdete ven z domu.
- Funkce Wi-Fi musí být na chytrém zařízení zapnutá.
- Pokud je zdrojem Portable In a Bluetooth, tak není podporováno souvislé přehrávání. (Mediální server a on-line streamovací služby jsou podporovány).
- V případě, že on-line streamovací služba a hudba, kterou právě posloucháte, se přehrává od začátku.
- Při bezproblémovém přehrávání každý reproduktor zachovává stávající hodnotu hlasitosti. Pokud z reproduktoru během přehrávání nevychází žádný zvuk, tak zkontrolujte, zda je hlasitost zapnutého reproduktoru nastavená na 0.

Změna přehrávání reproduktoru z chytrého zařízení na reproduktor

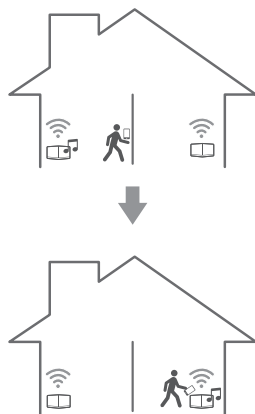


1. Pokud chytré zařízení přehrává hudbu, která je přenášena zvenčí do místnosti, kde je připojený reproduktor, objeví se na chytrém zařízení vyskakovací okno, které se vás zeptá, přes který reproduktor chcete hudbu přehrát.
2. Vyberte reproduktor ze seznamu ve vyskakovacím oknu a hudba, kterou právě posloucháte, bude hrát bez přerušení přes reproduktor.

! Poznámka

- Vyskakovací okno v následujících případech automaticky zmizí,
 - Pokud zvolíte reproduktor ze seznamu, který je ve vyskakovacím oknu.
 - 10 vteřin poté, co se vyskakovací okno objeví. (Jen Android)
- Poslední připojení je umístěno v horní části seznamu ve vyskakovacím okně.

Změna hraní aktivního reproduktoru na jiný reproduktor bez přerušení



Můžete změnit hraní z jednoho reproduktoru na hraní z jiného reproduktoru, který je v místnosti, ve které nyní jste, pomocí označení funkce NFC.

! Poznámka

- Aplikace Music Flow Player by se měla zobrazit na obrazovce chytrého zařízení.
- V případě seskupení reproduktorů hrají všechny reproduktory ve skupině, pokud jeden z reproduktorů ve skupině je označen funkcí NFC.
- K dispozici je pouze zařízení Android.

Použití služby LG HomeChat

! Poznámka

- Další informace najdete na adrese <http://homechat.lge.com>.
- V některých regionech nemusí být služba LG HomeChat dostupná.

O službě LG HomeChat

- Co je to služba LG HomeChat?
- Služba LG HomeChat uživatelům umožňuje přátelsky si chatovat pomocí chytrých domácích zařízení prostřednictvím mobilního messengeru LINE.
- Jaké audio funkce služba LG HomeChat poskytuje?
- Ovládání: Přehrát, Pozastavit, Stanice podle nálady, Nastavení hlasitosti, Přesunout, Opakovat, Budík/časovač spánku atd.
- Sledování: Stav audio, Prohlížení budíků/časovačů spánku
- Scénář situace: Příchod domů, režim spánku a večírku

! Poznámka

V průběhu času se mohou podporované funkce služby HomeChat měnit.

Jak spustit službu LG HomeChat

Krok č. 1: Nainstalujte si LINE

Zkontrolujte, zda je aplikace „LINE“ ve vašem mobilním zařízení nainstalována, a pokud ne, aplikaci „LINE“ si vyhledejte na příslušném místě (Google Play Store, Apple App Store atd.) a nainstalujte si ji.

! Poznámka

Bude-li instalována prostřednictvím 3G/4G mohou být v závislosti na způsobu platby za používání vašeho zařízení účtovány další poplatky za data.

Krok č. 2: Přidání služby LG HomeChat jako přítele na LINE

1. Spustíte LINE a klepněte na tlačítko „Více > Oficiální účty“!
2. V seznamu najdete službu „LG HomeChat“ nebo službu „LG HomeChat“ vyhledejte prostřednictvím vyhledávací funkce a zvolte ji!
3. Přidejte si službu „LG HomeChat“ jako přítele a jste připraveni chatovat pomocí LG HomeChat.

Krok č. 3: Vyjádřete souhlas s podmínkami služby

1. Ve svých konverzacích HomeChat klepněte na odkaz podmínek.
2. Potvrďte, že souhlasíte. (V různých zemích se mohou požadavky na věk lišit.)
3. Přečtěte si naše podmínky, odškrtněte tři políčka a klepněte na tlačítko „Souhlasím“.

! Poznámka

Pro bezpečné ovládání zařízení služba LG HomeChat není povolena malým dětem. Zajistěte, aby vaše děti službu LG HomeChat nepoužívaly.

Krok č. 4: Připojte audio zařízení ke službě LG HomeChat

1. Abyste mohli svá domácí zařízení ovládat prostřednictvím služby LG HomeChat, musíte svůj výrobek nejdříve zaregistrovat. Do odkazu na registraci výrobku zadejte „Registrovat“.
2. Pro připojení výrobku(ů) zaregistrovaných do aplikace Music Flow Player ke službě HomeChat klepněte na tlačítko audio zařízení. (Na vyskakovacím okně, které žádá o instalaci aplikace na KitKat verzi Androidu klepněte na „ano“)
Pokud jste si ještě aplikaci Music Flow Player nenainstalovali, viz „Instalace aplikace Music Flow Player“ na straně 10.
3. Pro službu LG HomeChat je k dispozici výrobek (výrobky), u kterého je vpravo uvedeno „Dostupný“
Vyberte výrobek (výrobky), který si přejete připojit ke službě HomeChat, a klepněte na „další“.
4. Připojení bylo úspěšně dokončeno! Klepněte na „Vrátit se do konverzací HomeChat“ a chatujte se svým výrobkem (výrobky)!

Krok č. 5: Používejte službu LG HomeChat

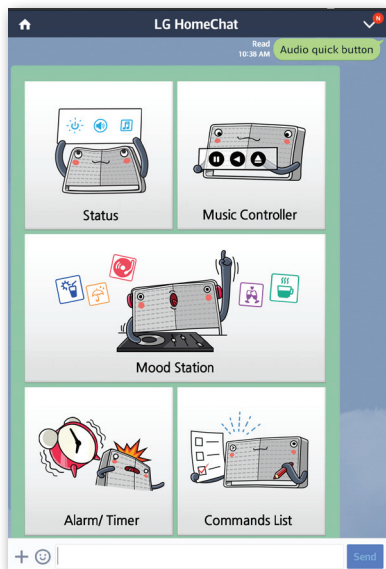
1. Zavolejte „Audio“, abyste mu dali příkazy.
Chcete-li zkontrolovat současný stav vašeho audio zařízení, zadejte „Audio, co se děje?“ nebo „Stav audio“.
2. Pro náhled na seznam funkcí tlačítek audio a tlačítkových zkratk příkazů zadejte „Audio příkazy“ nebo „Audio nápověda“.

! Poznámka

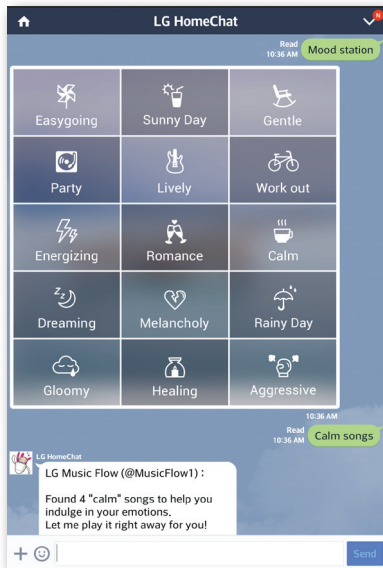
- Máte-li během používání služby HomeChat jakékoli dotazy, zadejte zobrazení pro různých návodů k obsluze „Nápověda“.
- Pro rychlejší odpověď na otázky o výrobcích kontaktujte servisní centrum LG Electronics.

Příklady použití

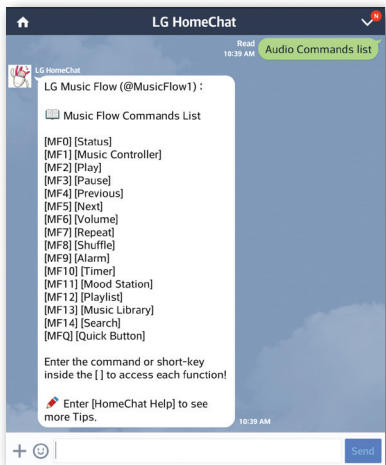
Rychlé tlačítko Audio



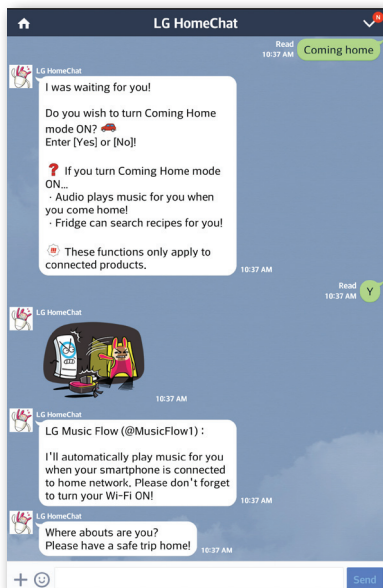
Stanice podle nálady



Seznam příkazů Audio



Příchod domů



Nastavení reproduktoru s aplikací Music Flow Player

Díky aplikaci Music Flow Player si můžete nastavit připojený reproduktor ve svém chytrém zařízení.

! Poznámka

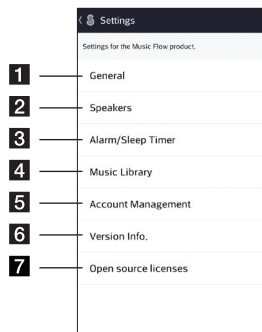
- Pro podrobnější instrukce o aplikaci Music Flow Player, zapněte v postranním menu [User Guide] v [Settings] > [General].
- Některý obsah v této části se může v závislosti na verzi aplikace lišit od aplikace Music Flow Player.

Příprava

1. Zkontrolujte internetové připojení s reproduktorem (strana 12).
2. Abyste mohli reproduktor používat, tak si musíte stáhnout a nainstalovat aplikaci Music Flow Player. (strana 10)

Přehled nastavení nabídky

1. Spustte aplikaci Music Flow Player on svém chytrém zařízení.
2. Vyberte v postranní nabídce [Settings].



- 1 General** – Nastavení pro snadnější použití reproduktoru.
- 2 Speakers** – Nastavení připojeného reproduktoru.
- 3 Alarms/Sleep Timer** – Probuzení a vypnutí reproduktoru v určeném čase.
- 4 Music Library** – Spravování seznamu hudební knihovny.
- 5 Account Management** – Spravuje služby a streamování sociálních sítí.
- 6 Version Info.** – Aktualizuje reproduktor na novější verzi.
- 7 Open source licenses** – Zobrazuje open source licence.

Menu [General]

Nastavení pro snadnější použití reproduktoru.

Lock Screen Setting (pouze Android)

Tato funkce umožňuje zobrazit Music Flow Player na zamknuté obrazovce. (Ovládání zamknuté obrazovky je ve výchozím nastavení [ON].)

User Guide

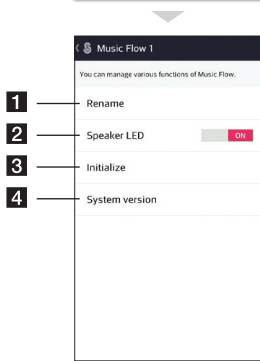
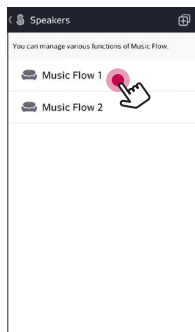
Tato funkce umožňuje zobrazení nebo vymazání podle pokynů v nabídce.

Music Curation

Přejděte do správy hudby.

Menu [Speakers]

Můžete nastavit reproduktory připojené k síti.



1 Rename – Přejmenuje reproduktor.

2 Speaker LED – Zapne nebo vypne LED indikátor reproduktoru. (LED indikátor je [ON] ve výchozím nastavení.)

3 Initialize – Resetuje reproduktor.

4 System version – Zobrazuje aktuální verzi systému.

Menu [Alarms/Sleep Timer]

Zapnutí a vypnutí reproduktoru v určeném čase.

Alarms

Reproduktor vám dá vědět, až nastane nastavený čas.

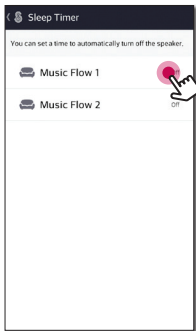
 Odstraní vybraného budíku.

 Přidání nového budíku.

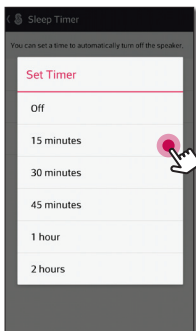
Sleep Timer

Nastavení času pro automatické vypnutí reproduktoru.

1. Vyberte reproduktor pro nastavení časovače [Sleep Timer] v nabídce [Alarms/Sleep Timer].



2. Nastavení požadovaného časovače na vybraném reproduktoru.



Menu [Music Library]

Spravování seznamu hudební knihovny.

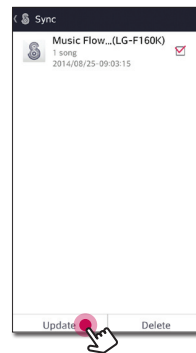
Sync Schedule

Můžete nastavit čas automatické aktualizace seznamu hudby. Vyberte dny a čas provedení aktualizací. (Automatická aktualizace je ve výchozím nastavení [OFF].)

Sync

Spravování seznamu hudební knihovny.

1. Vyberte požadovaný server a klepněte na zaškrťovací políčko.



2. Klikněte na [Update], abyste aktualizovali požadovaný server.

Menu [Account management]

Spravujte různé sociální sítě a on-line streamovací služby.



Poznámka

Sociální služby sítí a on-line streamovací služby jsou podporovány systémem iOS 6.0 nebo novějším.

Menu [Update]

Aktualizuje reproduktor na novější verzi.

App version info.

Zobrazuje aktuální verzi aplikace.

Device version info.

Aktualizace nejnovější verze firmwaru pro reproduktor.

1. Najděte reproduktory, které je potřeba aktualizovat, a klepněte na tlačítko [🔄].
2. Spustí aktualizaci softwaru.

Používání bezdrátové technologie Bluetooth

O technologii Bluetooth

Bluetooth® je bezdrátová komunikační technologie připojení krátkého dosahu.

Zvuk může být přerušen, pokud spojení je narušeno jinými elektronickými vlnami nebo připojením Bluetooth v ostatních místnostech.

Propojení samostatných zařízení pomocí bezdrátové technologie **Bluetooth®** není zpoplatněno. Mobilní telefon s bezdrátovou technologií **Bluetooth®** lze ovládat pomocí funkce Cascade, pokud je připojení provedeno pomocí bezdrátové technologie **Bluetooth®**.

Dostupná zařízení: Zařízení Android, zařízení iOS

Profily Bluetooth

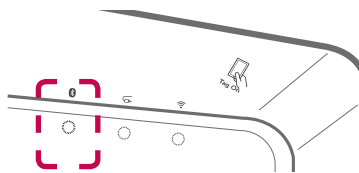
Aby bylo možné používat bezdrátovou technologii Bluetooth, musí být zařízení schopna interpretovat určité profily. Tento reproduktor je kompatibilní s následujícími profily.

A2DP (Profil pokročilého vysílání zvuku)

Poslech hudby z Bluetooth zařízení

Předtím, než začnete proces párování, se ujistěte, že je na vašem chytrém zařízení zapnuta funkce Bluetooth. Další informace naleznete v uživatelské příručce vašeho zařízení Bluetooth. Po provedení procesu párování není nutné jej provádět znovu.

1. Zapojte reproduktor do elektrické zásuvky. Stiskněte **⏻/I/F** tlačítko na reproduktoru, abyste vybrali režim Bluetooth. Pak **ⓧ** LED stavu Bluetooth začne blikat bíle.



2. Spustíte zařízení Bluetooth a provedte operaci párování. Při vyhledávání tohoto reproduktoru na vašem zařízení Bluetooth, se může na displeji zařízení Bluetooth, v závislosti na typu zařízení Bluetooth, objevit seznam nalezených zařízení. Váš reproduktor se objeví jako "Music Flow H5 (nebo H7) (XX:XX)".
3. Zvolte "Music Flow H5 (nebo H7) (XX:XX)".

! Poznámka

XX: XX se rozumí poslední čtyři číslice adresy BT. Například, pokud váš reproduktor má BT adresu jako 9C:02:98:4A: F7:08, uvidíte na svém zařízení Bluetooth "Music Flow H5 (nebo H7) (F7:08)".

4. Když je tento reproduktor úspěšně připojen k vašemu Bluetooth zařízení, přestane LED indikátor **ⓧ** Bluetooth blikat.

! Poznámka

- V závislosti na typu zařízení Bluetooth, některá zařízení mají jiný způsob spárování.
- Pokud název vašeho zařízení není uveden v seznamu zařízení, zkuste postup párování.


5. Poslech hudby.

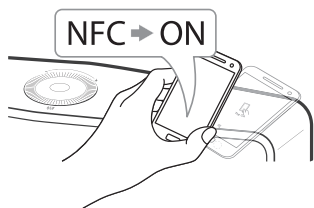
Chcete-li přehrávat hudbu uloženou na vašem zařízení Bluetooth, více informací naleznete v uživatelské příručce vašeho Bluetooth zařízení.

Podle úrovně hlasitosti zařízení Bluetooth bude upravena hlasitost zařízení Bluetooth.

Funkce NFC pro snadné párování (Pouze Android)

Můžete propojit funkci NFC se zařízením se systémem android s reproduktorem s funkcí Bluetooth.

1. Aktivuje schopnost funkce NFC komunikovat ve vašem zařízení android, které má tuto funkci.
2. Stiskněte **ON/OFF** tlačítko, abyste zapnuli reproduktor.
3. Štítek na zadní straně vašeho chytrého zařízení s funkcí NFC přes  symbol na reproduktoru.



4. Vyberte požadovanou skladbu ze seznamu skladeb na vašem chytrém zařízení a vybraná skladba se bude přehrávat.

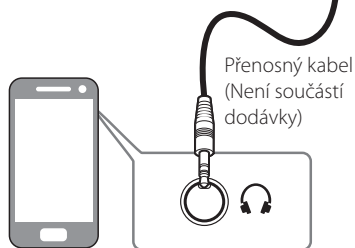
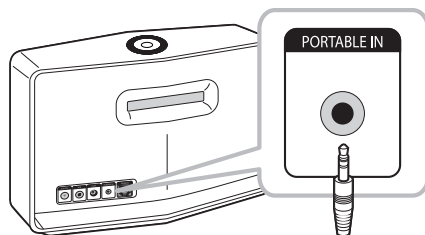
! Poznámka

- Funkce NFC není podporována iOS.
- Funkce NFC je postavena pro zařízení Android s operačním systémem Android O/S 4.1.2 nebo novější.
- Musíte aktivovat funkci NFC ve svém chytrém zařízení (Android).
- V závislosti na výrobcích funkce NFC v zařízení Androidu a jejich druhů, zařízení s funkcí NFC nemusí fungovat.
- Je-li obrazovka vašeho zařízení s funkcí NFC zamčena, tak nelze funkci NFC načíst.
- Pokud vaše zařízení je pokryté chromem, tak funkce NFC není k dispozici. V závislosti na materiálu nebo tloušťce telefonu, funkce NFC nemusí být dobře načtena.
- Pokud si užíváte hudby s aplikací Music Flow Player, tak souvislé přehrávání je aktivováno místo párování Bluetooth.


Poslech hudby z vašeho externího přístroje

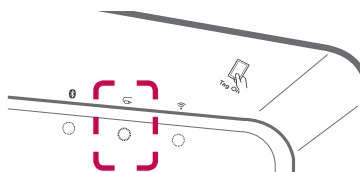
Reproduktor lze použít k poslechu hudby z mnoha druhů externích zařízení.

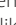
1. Připojte přenosné zařízení k **PORTABLE IN** na reproduktor.



Externí zařízení

2. Stiskněte **ON/OFF** tlačítko opakovaně, abyste nastavili režim Portable In.  LED Portable In začne blikat bíle.



3. Když je tento reproduktor úspěšně připojen k vašemu externímu zařízení, přestane LED indikátor  Portable In blikat.
4. Vyberte píseň, kterou chcete přehrát v seznamu hudby vašeho chytrého zařízení.

Použití Media Serveru pro PC

Media server Software umožňuje uživatelům přístup k audio souborům, které jsou uloženy na mediálním serveru a mohou se z nich těšit na tomto reproduktoru prostřednictvím domácí sítě.

Před připojením k PC, abyste si mohli soubor přehrát, tak by jste si měli Media server Software nainstalovat na váš počítač.

! Poznámka

Zajistěte, aby bezdrátová síť v byla nainstalována ve vašem domě pomocí routeru.

- **Windows :** Music Flow PC Software
- **Mac OS :** Nero MediaHome 4 Essentials

Music Flow PC Software pro Windows

O Music Flow PC Softwaru

S Music Flow PC Softwarem si můžete užít audio souborů, které jsou uloženy na Media serveru (PC), prostřednictvím reproduktoru.

Stáhnout Music Flow PC Software

1. Spustíte počítač, navštivte <http://www.lg.com>. Pokud je to nutné, vyberte region.
2. Klikněte na kartu podpory.
3. Vyplňte v panelu vyhledávání název vašeho modelu na obalu návodu k obsluze.
4. Vyhledejte a stáhněte si soubor "Music Flow PC Software".

Instalace počítačového Softwaru Music Flow

1. Před instalací ukončete všechny spuštěné programy včetně firewallu a antivirových programů.
2. Soubor rozbalte a dvakrát klikněte na "Setup.exe", abyste Music Flow PC Software nainstalovali. Instalace je připravena a objeví se průvodce instalací.

3. Postupujte podle pokynů průvodce instalací, zobrazeného na obrazovce.
4. Klikněte na tlačítko [Exit] pro dokončení instalace.

! Poznámka

- Music Flow PC Software není podporován Mac OS. V případě Mac OS, můžete použít Nero MediaHome.
- Music Flow PC Software je přizpůsobená edice softwaru jen pro sdílení souborů a složek na tomto reproduktoru.
- Pokud chcete úplné vysvětlení Music Flow PC Software, tak klikněte na ikonu označenou otázkou v domovském menu.

Systémové požadavky (Windows PC)

- CPU : Intel® 2.0 GHz nebo AMD Sempron™ 2000+ procesory
- Paměť : 1 GB volné paměti RAM
- Grafická karta : 64 MB video paměti, minimální rozlišení 1024 x 768 pixelů a nastavení 16 bitové barvy
- Volné místo na disku : 200 MB
- Windows® XP (Service Pack 2 nebo vyšší), Windows Vista®, Windows® 7, Windows® 8.0, Windows® 8.1
- Windows® Media Player® 11.0 nebo vyšší
- Síťové prostředí: 100 MB Ethernet, WLAN

Sdílení hudebních souborů

Na vašem počítači musíte sdílet složky obsahující hudební soubory, aby bylo možné je přehrávat na tomto reproduktoru.

Tato část vysvětluje postup pro zvolení sdílených složek na vašem počítači.

1. Dvakrát klikněte na ikonu „Music Flow PC Software“.
2. Klikněte na ikonu [✖] v pravém horním rohu obrazovky. Zobrazí se menu nastavení.
3. V menu nastavení klikněte na ikonu [📁] na levé straně, abyste přešli do menu sdílení souborů.
4. V menu sdílení souborů klikněte na ikonu [📁], abyste otevřeli okno [Browse Folder].
5. Zvolte složku obsahující soubory, které chcete sdílet. Zvolená složka je přidána do seznamu sdílených složek.

Nero MediaHome 4 Essentials pro Mac OS

O Nero MediaHome Essentials

Nero MediaHome 4 Essentials je software určený pro sdílení filmových, hudebních a obrázkových souborů uložených ve vašem počítači k tomuto reproduktoru jako media server.

Stážení Nero MediaHome Essentials

1. Spusťte počítač, navštivte <http://www.lg.com>. Pokud je to nutné, vyberte region.
2. Klikněte na kartu podpory.
3. Vyplňte v panelu vyhledávání název vašeho modelu na obalu návodu k obsluze.
4. Najděte a stáhněte soubor "Nero MediaHome 4 Essentials"



Poznámka

Nero MediaHome Essentials software (pro Mac OS) můžete také stáhnout na

- <http://www.nero.com/download.php?id=nmhlgemac>

Instalace Nero MediaHome Essentials

1. Před instalací ukončete všechny spuštěné programy včetně firewallů a antivirových programů.
2. Rozbalte soubor a dvakrát klikněte na "Setup.exe", abyste Nero MediaHome Essentials nainstalovali. Instalace je připravena a objeví se průvodce instalací.
3. Postupujte podle pokynů průvodce instalací, zobrazeného na obrazovce.
4. Klikněte na tlačítko [Exit] pro dokončení instalace.

Systémové požadavky (Macintosh)

- Mac OS X 10.5 (Leopard) nebo 10.6 (Snow Leopard)
- Počítač Macintosh s procesorem Intel x86
- Volné místo na disku: Místo pevného disku 200 MB místa pevného disku pro typickou samostatnou instalaci Nero MediaHome.
- Paměť: 256 MB RAM

Sdílení hudebních souborů

Na vašem počítači musíte sdílet složky obsahující hudební soubory, aby bylo možné je přehrávat na tomto reproduktoru.

Tato část vysvětluje postup pro zvolení sdílených složek na vašem počítači.

1. Poklepejte na ikonu „Nero MediaHome 4 Essentials“.
2. klikněte na ikonku [Network] nalevo a zadejte název sítě v poli [Network name]. Vložený název sítě bude rozpoznán přehrávačem.
3. Klikněte na ikonku [Shares] vlevo.
4. Klikněte na lištu [Local Folders] na obrazovce [Shares].
5. Klikněte na ikonku [Add] pro otevření okna [Browse Folder].
6. Zvolte složku obsahující soubory, které chcete sdílet. Zvolená složka je přidána do seznamu sdílených složek.
7. Klikněte na ikonku [Start Server] pro spuštění serveru.



Poznámka


- Nero MediaHome Essentials je přizpůsoben vydání softwaru pouze pro sdílení souborů a složek na tomto reproduktoru.
- Pokud nejsou sdílené složky nebo soubory zobrazeny na přehrávači, klikněte na složku lišty [Local Folders] a klikněte na [Rescan Folder] na tlačítku [More].
- Pro více informací a softwarových nástrojích navštivte www.nero.com.

Pohotovostní režim



Reproduktor se přepne do pohotovostního režimu, pokud se nepřehrává žádná hudba nebo není stisknuté žádné ovládací tlačítko.

Pohotovostní režim


Možnost 1.

Pokud je síť odpojena, nepřehrává se hudba a po dobu 20 minut nejsou stisknuta žádná tlačítka, reproduktor se přepne do pohotovostního režimu. Poté indikátor stavu sítě  zčervená.

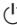
Možnost 2.

Pokud stisknete a podržíte  tlačitko po dobu 5 vteřin, tak se reproduktor přepne do pohotovostního režimu. Pak se barva  LED stavu sítě změní na červenou.

Síť pohotovostního režimu

Pokud je síť připojena, ale nepřehrává se hudba a po dobu 20 minut nejsou stisknuta žádná tlačítka, reproduktor se přepne do pohotovostního režimu. Poté indikátor stavu sítě  zhasne.

Poznámka

Pohotovostní režim na síti, pokud stisknete  tlačitko, tak se bude přehrávat nejnovější seznam skladeb.

Resetujte reproduktor

Pokud reproduktor není zapnutý nebo nereaguje, tak ho resetujte.

Resetování reproduktoru

- Stiskněte a podržte **ADD** tlačítko, doku neuslyšíte pípnutí. Pak jsou deaktivovány všechny bezdrátové porty a vymažou se uložené informace o bezdrátové síti.
- Stiskněte a podržte **ADD** tlačítko, doku neuslyšíte dvojí pípnutí. Reproduktor můžete resetovat na původní tovární nastavení.

Resetování Music Flow R1

Stiskněte a podržte tlačítko **ADD** 8 vteřin, aby se smazaly uložené síťové informace.

Poznámka

Po resetování Music Flow R1 musíte odpojit a připojit reproduktor pro správné spojení s Music Flow R1.

Odstraňování závad

Obecně

Symptomy	Příčina a řešení
Tlačítko Power nezapne přístroj.	Je napájecí kabel zapojen do zásuvky? <ul style="list-style-type: none"> Zapojte napájecí kabel do zásuvky.
Funkce nefunguje, pokud je tlačítko stisknuté.	Je ve vzduchu statická elektřina? <ul style="list-style-type: none"> Odpojte napájecí kabel a znovu ho připojte.
Není slyšet žádný zvuk.	Není hlasitost nastavena na minimum? <ul style="list-style-type: none"> Upravte hlasitost.
Reproduktor nefunguje správně.	Je reproduktor zapojen do zásuvky? <ul style="list-style-type: none"> Zapojte reproduktor do zásuvky. <p>Zůstává stále na přední straně LED indikátor stavu reproduktoru?</p> <ul style="list-style-type: none"> Zkontrolujte, zda Wi-Fi router, který používáte, je certifikován pro Wi-Fi. Odpojte reproduktor, připojte ho znovu a pak ho připojte k routeru. Resetujte reproduktor Pokud používáte Music Flow R1 <ul style="list-style-type: none"> Ujistěte se, že chytré zařízení a Music Flow R1 jsou připojeny do stejné sítě Wi-Fi. Ujistěte se, že indikátor LED Music Flow R1 ukazuje, že pracuje správně. Pokud problém bude přetrvávat, tak Music Flow R1 resetujte. Music Flow R1 odpojte, a pak ho zase připojte. Poté odpojte a připojte reproduktor. Pokud budete mít problém s připojením Music Flow R1 a reproduktoru, zkuste přemístit reproduktor tak, aby byl reproduktor blíže k bezdrátovému routeru nebo Music Flow R1.

Šít'

Symptomy	Příčina a řešení
Nelze připojit reproduktor k domácí síti.	Bezdrátová komunikace může být přerušena z důvodu domácích spotřebičů, které používají rádiové frekvence. Reproduktor udržujte v dostatečné vzdálenosti od nich.
Media servery nejsou zobrazeny v seznamu zařízení.	<ul style="list-style-type: none"> • Na vašem média serveru běží firewall nebo antivirový software. Vypněte firewall nebo antivirový software, který je spuštěn na vašem PC nebo media serveru. • Ujistěte se, že reproduktor je připojen ke stejné lokální síti jako váš media server.
Nemohu seskupit reproduktory.	<p>Je reproduktor zapojen do sítě přes Wi-Fi?</p> <ul style="list-style-type: none"> • Pokud chcete užít přehrávání ve skupině, tak by měl být k LAN připojen alespoň jeden reproduktor. • Pokud jsou reproduktory připojeny pouze bezdrátově, tak odpojte bezdrátová připojení a po zapojení reproduktoru pomocí kabelu je připojte znovu.
Webový přehrávač hudby (reproduktor nebo most) řádně nefunguje.	<p>Je webový přehrávač hudby (reproduktor nebo most) zapojen do zásuvky?</p> <ul style="list-style-type: none"> • Zapojte webový přehrávač hudby do zásuvky (reproduktor nebo most). <p>Je kabel LAN řádně připojen k bezdrátovému routeru a webovému přehrávači hudby (reproduktor nebo most)?</p> <ul style="list-style-type: none"> • Připojte kabel LAN k portu Ethernetu na zadní straně webového přehrávače hudby (reproduktor nebo most) a k bezdrátovému routeru. • Při použití hudebního toku R1 (most) pro rozšíření signálu bez kabelového připojení musí být alespoň jeden reproduktor připojen pomocí kabelu LAN. <p>Jakmile je webový přehrávač hudby (reproduktor nebo most) zapojen do zásuvky, zobrazí se LED osvětlení pro webový přehrávač hudby (reproduktor nebo most), které signalizuje, že zařízení pracuje správně?</p> <ul style="list-style-type: none"> • Pokud budete mít problémy s připojením webového přehrávače hudby (reproduktor nebo most), zkuste přemístit reproduktory tak, aby reproduktory byly blíže k bezdrátovému routeru nebo webovému přehrávači hudby (reproduktor nebo most). <p>Pokud restartujete router?</p> <ul style="list-style-type: none"> • Musíte vypnout a znovu zapnout napájení reproduktoru. <p>Pokud instalujete nový router.</p> <ul style="list-style-type: none"> • Musíte provést tovární nastavení a nastavit síťové připojení pro reproduktor.

Aplikace a PC Software

Symptomy	Příčina a řešení
<p>Aplikace Music Flow nefunguje správně.</p>	<p>Vyskytuje se při přístupu k aplikaci chyba?</p> <ul style="list-style-type: none"> • Ujistěte se, že vaše chytré zařízení je s aplikací kompatibilní. • Ujistěte se, že máte nejnovější verzi aplikace Music Flow Player. • Ujistěte se LED dioda na přední části reproduktoru se změnila z červené na bílou. • Pokud je použita s Music Flow R1 <ul style="list-style-type: none"> - Ujistěte se, že Music Flow R1 a chytré zařízení jsou připojeny ke stejnému routeru. - Ujistěte se, že indikátor LED Music Flow R1 ukazuje, že pracuje správně. - Pokud budete mít problém s připojením Music Flow R1 a reproduktoru, zkuste přemístit reproduktor tak, aby byl reproduktor blíže k bezdrátovému routeru nebo Music Flow R1.
<p>Music Flow PC Software nefunguje správně.</p>	<p>Je firewall na vašem PC nebo Mac nastaven správně?</p> <ul style="list-style-type: none"> • Vypněte všechny firewally a zkuste se připojit znovu. Viz návod k obsluze nebo webové stránky vašeho firewallu. <p>Je kabel LAN připojen správně k bezdrátovému routeru a vašemu PC nebo Mac?</p> <ul style="list-style-type: none"> • Ujistěte se, že reproduktor a PC nebo Mac jsou správně připojeny k místní síti a mají přístup k internetu. • Bezdrátová komunikace může být přerušena z důvodu domácích spotřebičů, které používají rádiové frekvence. Odsuňte reproduktor a váš PC nebo Mac pryč od nich.

Požadavky na soubory

Dostupné přípony souborů: “.mp3”, “.wma”, “.flac”, “.m4a”, “.aac”, “.ogg”, “.wav”

Vzorkovací frekvence: od 32 do 48 kHz (mp3, wma), až do 192 kHz/24 bit (flac)

Přenosová rychlost: až 320 kbps (mp3, wma)

- Požadavky na soubor nemusí být vždy kompatibilní. Mohou existovat určitá omezení u vlastností souboru a dostupnosti média serveru.
- Některé soubory wav nejsou tímto reproduktorem podporovány.
- V závislosti na typu souboru nebo metodách nahrávání nemusí být přehrávání k dispozici.
- Některé soubory chráněné DRM proti nahrání nejsou tímto přehrávačem podporovány.

Obchodní známky a licence



Bezdrátová technologie **Bluetooth®** je systém, který umožňuje rádiové spojení mezi elektronickými zařízeními v rozsahu maximálně do 10 metrů.



Propojení samostatných zařízení pomocí bezdrátové technologie **Bluetooth®** není zpoplatněno. Mobilní telefon s bezdrátovou technologií **Bluetooth®** lze ovládat pomocí funkce Cascade, pokud je připojení provedeno pomocí bezdrátové technologie **Bluetooth®**.

Ochranná známka **Bluetooth®** a loga jsou vlastnictvím společnosti **Bluetooth® SIG, Inc** a jakékoliv použití těchto značek společností LG Electronics je na základě licence.


Další obchodní známky a obchodní názvy patří oprávněným vlastníkům.

O signalizaci indikátoru stavu








Bluetooth

Podmínka	Barva	
Čekám na spárování Bluetooth		Bliká
Bluetooth spárováno		









Vstup přenosného zařízení

Podmínka	Barva	
Připojený přenosný kabel		

Sítě

Podmínka	Barva	
Čekám na síťové připojení		Bliká
Připojeno		
Připojuji (tlačítko Wi-Fi SETUP je stisknuté)		Bliká
Připojuji (tlačítko ADD je stisknuté)		Bliká
Pohotovostní režim		
Pohotovostní režim sítě		
Nastavení skupin (První skupina byla nastavena)		

! Poznámka

- Při prvním nastavení skupiny indikátor stavu sítě  zezelená.
- Při nastavování dalších skupin se barva indikátoru stavu sítě  změní podle pořadí skupiny. ( >  >  >  > )
- Přepnou-li se reproduktory skupiny do pohotovostního režimu sítě, nejjasnější indikátor stavu sítě  ztmavne.

Specifikace

Obecně	
Zdroj napájení	18 V $\overline{\text{---}}$ 2.67 A (AC adaptér)
Spotřeba energie	NP8740 : 12 W NP8540 : 10 W
	Síťový pohotovostní režim : 5.4 W
AC adaptér	Model : DA-48A18 Výrobce: Yang Ming Industrial Vstup: 100 - 240 V ~ 50/60 Hz Výstup: 18 V $\overline{\text{---}}$ 2.67 A
Rozměry (Š x V x H)	NP8740 : Cca 370 mm x 232 mm x 110 mm bez nohou NP8540 : Cca 340 mm x 207 mm x 88 mm bez nohou
Čistá váha (přibl.)	NP8740 : 4.1 kg NP8540 : 3.25 kg
Provozní teplota	5 °C až 35 °C
Provozní vlhkost	5 % až 90 %

Vstupy	
Zásuvka PORTABLE IN	400 m Vrms (3.5 mm stereo konektor)

Zesilovač	
Režim stereo	NP8740 : 35 W + 35 W (4 Ω při 1 kHz)
	NP8540 : 20 W + 20 W (6 Ω při 1 kHz)
Celkové harmonické zkreslení (T.H.D)	10 %

Reproduktory	
Typ	Vestavěný
Jmenovitá impedance	NP8740 : 4 Ω NP8540 : 6 Ω
Jmenovitý příkon	NP8740 : 35 W NP8540 : 20 W
Maximální příkon	NP8740 : 70 W NP8540 : 40 W

Systém	
ETHERNET (LAN) port	Ethernet jack x 1, 10 BASE-T/100 BASE-TX
Bezdrátový LAN (vnitřní anténa)	Integrovaný bezdrátový přístup k síti IEEE 802.11n (Draft 2.0), který je kompatibilní se sítěmi Wi-Fi 802.11a/b/g/n.

- Design a technické údaje se mohou bez předchozího upozornění změnit.

Manipulace s reproduktorem

Při přepravě reproduktoru

Uschovejte původní přepravní obal a balící materiály. Pokud potřebujete reproduktor přepravit, tak ho pro maximální ochranu zabalte tak, jak byl původně zabalen v továrně.

Udržujte povrch přístroje čistý.

- Nepoužívejte v blízkosti reproduktoru tekavé kapaliny, jako insekticidní spreje.
- Při otírání nepoužívejte sílu, mohlo by dojít k poškození povrchu.
- Nenechávejte gumové nebo plastové výrobky v kontaktu s reproduktorem po dlouhou dobu.

Čištění reproduktoru

Pro čištění přehrávače použijte měkký, suchý hadřík. Pokud je povrch velmi silně znečištěn, použijte měkký hadřík mírně navlhčený ve slabém roztoku čistícího prostředku. Nepoužívejte silná rozpouštědla, jako je alkohol, benzín nebo ředidlo, protože by mohlo dojít k poškození povrchu reproduktoru.

Důležitá informace týkající se síťových služeb

Veškeré informace, data, dokumenty, komunikace, stahování, soubory, texty, zobrazení, fotografie, grafiky, videa, webová vysílání, publikace, nástroje, zdroje, programy, kódy, software, mini-aplikace, zařízení, aplikační produkty a jiný obsah („Obsah“) a veškeré služby a nabídky („Služby“) poskytované či zpřístupňované jakoukoliv třetí osobou či jejím prostřednictvím (označovanou jako „poskytovatel služeb“) podléhají výhradní odpovědnosti poskytovatele služeb, od něhož pocházejí.

Dostupnost přístupu k obsahu a službám opatřených poskytovatelem služeb prostřednictvím zařízení společnosti LGE podléhají kdykoliv změnám bez předchozího oznámení včetně, ale nejenom, pozastavení, odstranění nebo ukončení všech nebo libovolné části obsahu či služeb.

Pokud byste měli jakýkoliv problém týkající se obsahu nebo služeb, můžete navštívit webovou stránku poskytovatele služeb, kde získáte nejaktuálnější informace. Společnost LGE nenese záruku ani odpovědnost za služby zákazníkům týkající se obsahu a služeb. Jakékoliv požadavky či dotazy týkající se obsahu nebo služeb je třeba zaslat přímo příslušnému poskytovateli obsahu či služeb.

Vezměte prosím na vědomí, že společnost LGE nenese odpovědnost za žádné obsahy či služby poskytované poskytovatelem služeb či jejich změny, odstranění nebo ukončení, a neručí ani negarantuje dostupnost takových obsahů či služeb nebo přístup k nim.

PODMÍNKY POUŽITÍ

Tyto podmínky použití se vztahují na ty osoby a skupiny, které používají LG Multiroom Speaker (LG vícemístní reproduktor), jakýkoliv software (software) spojené s LG Multiroom Speaker, tuto aplikaci a jakékoli služby spojené s touto aplikací (souhrnně "LG Software"). Vysvětlují povinnosti LGE vůči vám, stejně jako identifikace "dos" a "don'ts", které byste měli brát na vědomí při používání LG Softwaru. LG Software je patentovaný software ve vlastnictví LG Electronics Inc, společnost je registrovaná v Korei se sídlem v Yeouido-dong 20, Yeoungdeungpo-gu, Seoul, Korea. LGE a její poskytovatelé licencí "LGE", "my" nebo "vy".

Přístupem nebo používáním LG Softwaru potvrzujete, že souhlasíte s těmito Podmínkami používání, a že je splňujete. Pokud s těmito podmínkami používání nesouhlasíte, tak nesmíte LG Software používat. Až do té míry, že jakýkoliv vzniklý rozpor mezi Podmínkami použití a jakýmikoli jiným dokumentem uvedeným v těchto Podmínkách použití budou mít tyto Podmínky použití přednost, pokud to nebude v příslušném dokumentu zřetelně uvedeno jinak.

Poskytneme vám nevyhradní licenci k používání předinstalované kopie LG Softwaru pouze v rozsahu, který je pro vás nezbytný pro osobní používání LG Multiroom Speakeru, a pro žádný jiný účel.

Berete na vědomí, že všechna vlastnická práva v LG Softwaru kdekoli na světě patří výhradně nám, a že na vás nejsou převedena žádná vlastnická práva LG Softwaru. Máte nárok pouze na omezené používání LG Softwaru, jak je určeno v těchto licenčních podmínkách.

Nesmíte náš software jakýmkoli způsobem kopírovat, modifikovat, dekompileovat nebo zpětně analyzovat, pokud to nemáte povoleno zákonem. Vyhrazujeme si právo pozastavit, zrušit nebo ukončit všechny nebo část služeb bez předchozího upozornění, jestliže zjistíme, že jste porušili tyto Podmínky použití.

Berete na vědomí, že LG Software nebyl vyvinut, aby vyhovoval vašim individuálním požadavkům. Neslibujeme a neposkytujeme žádné záruky, že LG Software je bez závad nebo chyb, nebo že bude vždy k dispozici. Používáme obchodně přiměřené úsilí, abychom poskytovali LG Software na kontinuálním a vysoce kvalitním základě, ale nemůžeme zaručit, že budou vždy nepřetržitě

nebo bez chyb k dispozici. Je možné, že budeme muset přerušit nebo ukončit LG Software nebo pozastavit nebo omezit používání všech nebo některých částí služeb, kde to budeme považovat za přiměřeně nezbytné z technických, provozních, bezpečnostních, právních nebo regulačních důvodů.

Nepřijímáme žádnou odpovědnost, pokud z jakéhokoli důvodu služby nebo jakoukoli část z nich nebudou kdykoliv nebo na jakoukoli dobu k dispozici.

I když můžete používat LG Software ke stahování a pro přístup k obsahu a k aplikacím, které jsou poskytnuty třetími stranami vašemu LG Softwaru, neslibujeme a nedáváme žádné záruky, že budete mít k takovému obsahu nebo aplikacím vždy přístup. Pokud je to zákonně možné, tak vylučujeme veškeré záruky, podmínky nebo jiné požadavky, které mohou být zákonem požadované v těchto licenčních podmínkách.

Pokud je to zákonně možné, tak vylučujeme jakoukoli odpovědnost za jakékoli ztráty nebo škody způsobené vámi nebo jinou osobou v souvislosti s vaším používáním LG Softwaru. Jsme zodpovědní pouze za ztráty nebo škody, které jsou předvídatelným důsledkem našeho porušení těchto licenčních podmínek nebo naší nedbalosti až do částky uvedené níže, ale nejsme zodpovědní za jakékoli ztráty nebo škody, které nelze předvídat. Ztráty nebo poškození lze předpokládat, pokud je to zřejmým důsledkem našeho porušení nebo pokud bylo zamýšleno vámi a námi, když jste začali používat LG Software.

Za jakékoli ztráty nebo škody, které nejsou vyloučeny na základě těchto licenčních podmínek, ať už na základě smlouvy, přečinu (včetně nedbalosti) nebo dále také celkové naší odpovědnosti a naší skupiny společností vůči vám je omezena na částku, kterou jste zaplatili za službu LG Softwaru. Do přípustné míry podle platných právních předpisů, některé jurisdikce nepovolují omezení nebo vyloučení odpovědnosti za náhodné nebo následné škody, nebo mají právní předpisy, které omezují omezení nebo vyloučení odpovědnosti, takže se výše uvedená omezení nemusí na Vás vztahovat.

Nic nemůže těmito licenčními podmínkami omezit nebo vyloučit naši odpovědnost za smrt nebo osobní zranění v souvislosti z naší nedbalostí, podvodem nebo úmyslným uvedením v omyl nebo jiného závazku, který nemůže být vyloučen nebo omezen zákonem.

LG Software poskytuje přístup k "aplikacím" a odkaz na další služby, které vlastní a provozují třetí strany, jako poskytovatelé obsahu. Každá ze třetích stran aplikací, služeb a obsahu, které vám poskytují přístup prostřednictvím služeb, jsou vám k dispozici od těchto poskytovatelů třetích stran a jsou mimo rámec těchto Podmínek použití.

Jednání s jakýmkoliv poskytovateli třetích stran jsou výhradně mezi vámi a příslušným poskytovatelem a mohou podléhat vlastním podmínkám poskytovatele a zásadám ochrany osobních údajů. Doporučujeme vám, abyste si tyto dokumenty přečetli, i když nejsme zodpovědní za jejich obsah. Nepřijímáme žádnou odpovědnost za aplikace, služby nebo obsah, které jsou poskytovány poskytovateli třetích stran.

Můžeme zavést omezení na použití nebo přístup k některému obsahu, aplikaci, nebo službám, ale v žádném případě bez žádného předchozího upozornění nebo závazku. Výslovně odmítáme jakoukoli odpovědnost nebo závazek za jakékoli změny, přerušení, deaktivaci, zrušení nebo pozastavení jakéhokoli obsahu, aplikace nebo služby, které jsou k dispozici prostřednictvím tohoto LG Softwaru. Nejsme zodpovědní ani neručíme za zákaznický servis související s obsahem, aplikací a službami. Veškeré otázky a požadavky související s obsahem, aplikací nebo službami třetí strany by měly být přiměřeně směřovány přímo na příslušné poskytovatele obsahu a služby, nebo vývojáře aplikace.

Tyto podmínky nemají vliv na vaše zákonná práva spotřebitele.

Vhodnost služeb pro děti a nástroje rodičovské kontroly

Následně upravení, aby to náležitě v případě potřeby vyhovovalo: Služby nejsou zaměřeny na děti do 13 let a nejsou výslovně strukturovány tak, aby přitáhly děti do 13 let. Dále, určený obsah, ke kterému můžete přistupovat prostřednictvím užívání služeb může obsahovat materiály, které považujete za neslušné, závadné nebo nemusí být vhodné pro děti.

Pokud dovolíte dítěti využívat váš LG Smart TV pro přístup ke službám, jste výhradně zodpovědní za rozhodnutí, zda jsou nebo nejsou relevantní služby vhodné proto, aby se k nim dostalo dítě.

[Vaše Smart TV nabízí nástroj rodičovské kontroly (prostřednictvím 4-místního PINU). Pokud jste povolili 4-místní PIN, váš LG Smart TV nebude zobrazovat obsah s omezeným přístupem, pokud

nezadáte PIN. Jste odpovědní za zřízení a zachování nástroje rodičovské kontroly a všech ostatních ovládacích prvků, které jsou k dispozici, a my nebudeme odpovědní za žádná poškození, ztráty nebo škody, které zakusíte vy nebo jakýkoli jiný uživatel LG Smart TV v důsledku vašeho zanedbání, že jste neučinili to, co jste měli. V závislosti na modelu vašeho LG Smart TV nemusí být tyto funkce k dispozici.

Viry a zabezpečení

Následně upravení, aby to náležitě v případě potřeby vyhovovalo: Používáme komerčně přiměřené úsilí, abychom zajistili, že služby jsou bezpečné a bez viru, ale tyto snahy nemohou zaručit, že služby budou bez chyb, virů nebo jiných zranitelností.

Kromě toho, nepřijímáme odpovědnost za jakékoli ztráty nebo škody způsobené virem, rozesílaný útok odmítnutí služby, nebo jiné škodlivé látky, které mohou infikovat váš LG Smart TV, údaje, nebo jiné materiály, které patří vám, během používání služeb.

Upravte, jak si myslíte, že je to vhodné: Stížnosti

Pokud máte nějaké dotazy, problémy nebo stížnosti týkající se služeb, obraťte se na [vlozte odkaz na neosobní LG e-mailovou adresu].

Upravte, jak si myslíte, že je to vhodné: Různé

Není-li výslovně uvedeno jinak, jsou tyto Podmínky použití a dokumenty v nich uvedené obsahují úplnou dohodu mezi námi a vámi, které se týkají užívání služeb, a nahrazují veškeré předchozí dohody, ujednání, závazky nebo návrhy, ať už písemné nebo ústní, mezi námi a vámi v souvislosti s vašim používáním služeb.

Můžeme postoupit, předat subdodavateli nebo jinak přenést některá nebo všechna svá práva a povinnosti, vyplývající z těchto Podmínek používání, jakékoliv společnosti, firmě nebo osobě. Můžeme to udělat pouze v případě, že to nebude mít podstatný vliv na vaše práva, která vyplývají z těchto Podmínek používání. Nesmíte postoupit, předat subdodavateli nebo převést svá práva nebo povinnosti, které vyplývají z těchto Podmínek, na někoho jiného (s výjimkou případu likvidace LG Smart TV třetí osobou), pokud se nejprve písemně s námi nedohodnete.

Pokud se nerozhodneme uplatňovat nebo vymáhat jakékoli právo, které máme proti vám, v určité době, pak nám to nebrání v pozdějším rozhodnutí toto právo uplatnit nebo vymáhat.

Je-li soudem nebo regulátorem kterákoli část těchto Podmínek použití shledána jako nezákonná,

neplatná či jinak nevymahatelná, pak, bude-li třeba, bude tato část vymazána a zbývající části Podmínek použití zůstanou nadále vymahatelné.

Tyto Podmínky použití nevytvářejí ani nevyvozuji žádná práva, která mohou být uplatněna před soudem jakoukoli osobou, která není jejich stranou.

Tyto Podmínky použití se řídí zákony země, kde se vaše LG Smart TV prodává a jak vy a LGE souhlasíte s výhradní jurisdikcí soudů v zemi, kde se vaše LG Smart TV prodává v souvislosti se stejným

Tato smlouva se řídí zákony Korejské republiky, s výjimkou jejich kolizních ustanovení.

Máte-li jakékoli dotazy nebo připomínky týkající se těchto Podmínek použití, kontaktujte, prosím, www.lg.com.

Tyto Podmínky použití mohou být čas od času LGE aktualizovány. Pokud učiníme podstatnou změnu Podmínek použití, tak vás budeme informovat přes váš LG Software nebo jinými prostředky.

Oznámení o volně přístupném software

Zdrojové kódy na základě licencí k GPL, LGPL, MPL a dalších licencí k volně přístupnému software, jež jsou součástí tohoto výrobku, naleznete na webové adrese <http://opensource.lge.com>.

Vedle zdrojového kódu si také můžete stáhnout všechny odkazované licenční podmínky, zřeknutí se záruk a označení copyrightu.

Společnost LG Electronics vám také na základě e-mailové žádosti zasláné na opensource@lge.com poskytne otevřený zdrojový kód na disku CD-ROM za poplatek odpovídající nákladům na dodání (cena média, náklady na expedici a zpracování). Tato nabídka je platná tři (3) roky od data zakoupení produktu.

Licenční smlouva mezi společností Gracenote® a konečným uživatelem

Tato aplikace nebo zařízení obsahuje software od společnosti Gracenote, Inc. se sídlem Emeryville, California Software od Gracenote („Gracenote Software“) umožňuje provádět identifikaci disků a/nebo souborů a získávat informace týkající se hudebního obsahu včetně názvu, umělce, stopy a titulu („Gracenote Data“) z online serverů nebo vložených databází (společně nazývané „Gracenote Servers“) a provádět další funkce. Gracenote Data smíte využívat pouze pomocí k tomu určených funkcí koncového uživatele této aplikace nebo zařízení.

Souhlasíte se skutečností, že budete využívat Gracenote Data, Gracenote Software a Gracenote Servers pouze pro svou osobní potřebu a nikoliv ke komerčním účelům. Souhlasíte se skutečností, že v žádném případě neposkytnete Gracenote Software či jakákoli Gracenote Data žádné třetí osobě, ani je nebudete pro potřeby třetích osob kopírovat či je na ně převádět. **SOUHLASÍTE SE SKUTEČNOSTÍ, ŽE NEBUDETE VYUŽÍVAT ČI ČERPAT GRACENOTE DATA, GRACENOTE SOFTWARE ČI GRACENOTE SERVERS K JINÝM NEŽ ZDE VÝSLOVNĚ POVOLENÝM ÚČELŮM.**

Souhlasíte se skutečností, že vaše nevylučná licence na využívání Gracenote Data, Gracenote Software a Gracenote Servers bude ukončena, pokud porušíte tato stanovená omezení. V případě ukončení vaší licence se zavazujete, že přestanete využívat veškerá Gracenote Data, Gracenote Software a Gracenote Servers. Společnost Gracenote si vyhrazuje veškerá práva na Gracenote Data Gracenote Software a Gracenote Servers včetně všech vlastnických práv. Za žádných okolností nenese společnost Gracenote odpovědnost za jakoukoliv platbu ve váš prospěch za jakékoliv informace, které poskytnete. Souhlasíte s tím, že společnost Gracenote, Inc. může uplatnit svá práva z této smlouvy přímo vůči vám svým vlastním jménem.

Služba Gracenote využívá unikátní identifikátory ke sledování dotazů pro statistické účely. Účelem náhodně přiřazovaných číselných identifikátorů je umožnit službě Gracenote zaznamenávat dotazy, aniž by přitom věděla, kdo jste. Více informací získáte na webové stránce týkající se ochrany soukromí pro služby Gracenote.

Software Gracenote a každá položka Gracenote Data je licencována „TAK JAK JE“. Gracenote neposkytuje žádné výslovné uvedené nebo předpokládané ujištění nebo záruky ohledně přesnosti jakéhokoliv Gracenote Data na Gracenote

Servers. Společnost Gracenote si vyhrazuje právo smazat data z Gracenote Servers nebo je změnit v jakémkoliv případě, který společnost Gracenote uzná za vhodný. Neposkytuje se žádná záruka bezchybnosti Gracenote Software či Gracenote Servers ani záruka toho, že funkce Gracenote Software či Gracenote Servers bude nepřerušena. Společnost Gracenote není povinna poskytovat nové aktualizované nebo přídavné druhy dat či kategorií, které by společnost Gracenote mohla poskytovat v budoucnu, a je oprávněna své služby kdykoliv přerušit.

SPOLEČNOST GRACENOTE ODMÍTÁ VEŠKERÉ ZÁRUKY, AŽ VÝSLOVNĚ ČI MLČKY PŘEDPOKLÁDANÉ, VČETNĚ TAKOVÝCH, ALE NEJENOM NICH, KTERÉ MLČKY PŘEDPOKLÁDAJÍ ZÁRUKY PROJEKTNOSTI, VHODNOSTI PRO URČITÉ ÚČELY, TITULY A NEZASAHOVÁNÍ DO CIZÍCH PRÁV. SPOLEČNOST GRACENOTE NEZARUČUJE VÝSLEDKY, KTERÝCH BUDE DOSAŽENO PŘI VYUŽÍVÁNÍ GRACENOTE SOFTWARE ČI JAKÉHOKOLIV Z GRACENOTE SERVERS. V ŽÁDNÉM PŘÍPADĚ NEBUDE SPOLEČNOST GRACENOTE ODPOVĚDNÁ ZA SOUVISEJÍCÍ ČI NÁHODNÉ ŠKODY SPOČÍVAJÍCÍ VE ZTRÁTĚ ZISKU NEBO OBCHODNÍCH VÝNOSŮ.

copyright © 2000 do současnosti Gracenote

