

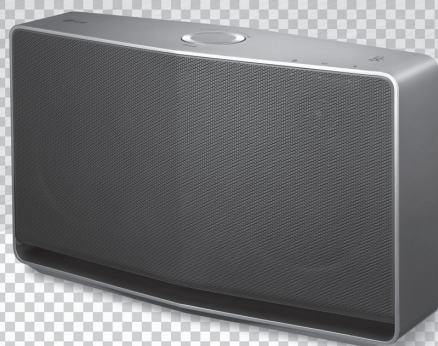


*MUSICflow* H7 / H5

## SMART Hi-Fi AUDIO

Bezprzewodowy system  
Multi-room

Model : NP8740 (H7)  
NP8540 (H5)



**POLSKI | INSTRUKCJA UŻYTKOWNIKA**  
Prosimy o dokładne przeczytanie tego  
podręcznika przed rozpoczęciem  
użytkowania głośnika i zachowanie go na  
przyszłość.

## Informacje dot. bezpieczeństwa



**UWAGA:** ABY ZREDUKOWAĆ RYZYKO PORAŻENIA PRĄDEM ELEKTRYCZNYM, NIE NALEŻY SAMODZIELNIE ZDEJMOWAĆ POKRYWY (LUB TYLNE POKRYWY). W ŚRODKU NIE WYSTĘPUJĄ ELEMENTY, KTÓRE MOGĄ BYĆ NAPRAWIONE PRZEZ UŻYTKOWNIKA. SERWISOWANIE NALEŻY POWIERZYĆ WYKWALIFIKOWANEMU PERSONELOWI.



Symbol błyskawicy w trójkącie informuje użytkownika o obecności nieizolowanego, niebezpiecznego napięcia elektrycznego wewnątrz produktu, które powoduje znaczące zagrożenie porażeniem elektrycznym.



Symbol wykrzyknika w trójkącie informuje użytkownika o obecności ważnych instrukcji dot. obsługi i konserwacji (serwisowania) w dokumentacji dołączonej do użytkownika.

**OSTRZEŻENIE:** CHRONIĆ URZĄDZENIE PRZED DESZCZEM I WILGOCIĄ, ABY UNIKNĄĆ POŻARU LUB PORAŻENIA PRĄDEM.

**OSTRZEŻENIE:** Nie należy instalować urządzenia w warunkach przestrzeni ograniczonej, jak biblioteczka lub podobne miejsca.

**UWAGA:** Informacje oznaczeń bezpieczeństwa, zawierające dane identyfikacyjne produktu oraz wartości znamionowe zasilania, umieszczone są na głównym oznaczeniu na dolnej lub tylnej części urządzenia.

**OSTROŻNIE:** Należy używać wyłącznie zasilacza AC dostarczonego z niniejszym urządzeniem. Nie wolno stosować źródeł zasilania pochodzących od innych urządzeń lub od innego producenta. Korzystanie z innych źródeł zasilania lub kabli może spowodować uszkodzenie urządzenia oraz utratę gwarancji.

### UWAGA dotycząca przewodu zasilania

Dla większości urządzeń zalecane jest, aby były podłączone do osobnego obwodu; to znaczy do pojedynczego gniazdko, które zasil

tylko dane urządzenie i nie ma innych wyjść lub odgałęzień. Dla pewności sprawdzić stronę ze specyfikacjami technicznymi w niniejszej instrukcji obsługi. Nie przeciążać gniazdek zasilających. Przeciążone, luźne, uszkodzone lub przepalone gniazdko, kable zasilające lub przedłużające stwarzają zagrożenie. Jakakolwiek z powyższych sytuacji może być przyczyną porażenia prądem lub pożaru. Należy okresowo sprawdzać przewód zasilający urządzenia i jeśli jego wygląd sugeruje uszkodzenie lub pogorszenie stanu, odłączyć go, przerwać użytkowanie urządzenia i zastąpić przewód dokładnie takim samym elementem zamiennym poprzez autoryzowane centrum serwisowe. Zabezpieczyć przewód zasilania przed fizycznym lub mechanicznym niewłaściwym użytkowaniem tj. przed skręcaniem, zapętlaniem, zaciskaniem, przytrząskiwaniem drzwiami lub następowaniem. Należy zwrócić szczególną uwagę na wtyczki, gniazdko ścienne oraz miejsce, w którym przewód łączy się z urządzeniem. Wyjąć wtyczkę przewodu zasilającego, aby odłączyć od zasilania. Podczas instalacji urządzenia, upewnić się, że wtyczka jest łatwo dostępna.

### OSTROŻNIE:

- To urządzenie nie może być wystawione na działanie wody (kapiącej lub rozpryskiwanej) i nie należy kłaść na nim przedmiotów wypełnionych cieczą, takich jak wazy.
- Nie stawiać na urządzeniu źródeł otwartego ognia, takich jak zapalone świece.
- Aby uniknąć pożaru lub porażenia prądem, nie należy otwierać urządzenia. W sprawie sprzętu kontaktować się wyłącznie z wykwalifikowanym personelem.
- Nie należy umieszczać urządzenia w pobliżu urządzeń grzewczych lub w miejscach narażonych na bezpośrednie działanie promieni słonecznych, wilgoć lub wstrząsy.
- Aby oczyścić urządzenie użyj miękkiej, suchej szmatki. Jeżeli powierzchnie są mocno zabrudzone, użyj miękkiej szmatki lekko zwilżonej w roztworze delikatnego detergentu. Nie stosuj silnych rozpuszczalników, takich jak alkohol, benzen, rozcieńczalniki, ponieważ mogą uszkodzić powierzchnię urządzenia.
- W pobliżu urządzenia nie wolno używać płynów lotnych, takich jak spray owadobójczy. Czyszczenie z dużą siłą może zniszczyć powierzchnię. Nie pozostawiać przez dłuższy czas produktów gumowych lub plastikowych w kontakcie z urządzeniem.

- Nie wolno umieszczać urządzenia nad poduszką powietrzną pojazdu. W przypadku, gdy uruchomi się poduszka powietrza może to spowodować obrażenia. Przed użyciem w samochodzie należy zamocować urządzenie.
- Nie umieszczać urządzenia na niestabilnej powierzchni jak na przykład wysokie półki. Urządzenie może spaść z powodu wibracji dźwięku.

### Urządzenia bezprzewodowe dla Unii Europejskiej

# CE 0197

Firma LG Electronics deklaruje, że niniejszy(e) produkt(y) jest/są zgodne z podstawowymi wymaganiami oraz innymi postanowieniami Dyrektyw 1999/5/EC, 2004/108/EC, 2006/95/EC, 2009/125/EC oraz 2011/65/EU.

W celu uzyskania kopii Deklaracji Zgodności (Declaration of Conformity), prosimy o kontakt na poniższy adres.

#### Biuro do kontaktu w sprawie zgodności tego produktu:

LG Electronics Inc.  
EU Representative, Krijgsman 1,  
1186 DM Amstelveen, Holandia

- Proszę pamiętać, że NIE jest to punkt kontaktowy obsługi klienta. Dla uzyskania informacji odnośnie obsługi klienta, odwołaj się do karty gwarancyjnej lub skontaktuj się ze sprzedawcą, u którego produkt został zakupiony.

Tylko do użytku wewnątrz pomieszczeń.

#### Oświadczenie dotyczące promieniowania radiowego

Urządzenie to powinno zostać zainstalowane oraz użytkowane w odległości, co najmniej 20 cm pomiędzy anteną a ciałem użytkownika.

#### Likwidacja starego urządzenia



1. Jeżeli do produktu dołączony jest symbol przekreślonego kosza oznacza to, że jest on objęty Dyrektywą Europejską 2002/96/EC.
2. Wszystkie elektryczne i elektroniczne urządzenia powinny być oddawane do specjalnych punktów zbiórki wyznaczonych przez miejscowe lub regionalne władze.
3. Właściwa likwidacja urządzenia pomoże chronić środowisko naturalne i ludzkie zdrowie.
4. Więcej szczegółowych informacji o likwidacji nieużywanego urządzenia można uzyskać w urzędzie miasta, punktach zbiórki odpadów lub w sklepie, gdzie produkt został kupiony.

## Spis treści

### 1 Wprowadzenie

---

- 2 Informacje dot. bezpieczeństwa
- 6 Głównie funkcje
- 6 Akcesoria
- 6 Wstęp
- 7 Rozpoznanie Połączenia
  - 7 – Połączenie Podstawowe
  - 7 – Odtwarzanie grupowe z wykorzystaniem aplikacji Music Flow Player
- 8 Panel górny
- 9 Panel tylny





### 2 Podłączenie

---

- 10 Podłączanie zasilacza AC
- 10 Instalowanie Aplikacji "Music Flow Player"
  - 11 – Rozpoczęcie pracy z aplikacją Music Flow Player
- 12 Podłączanie głośnika do Twojej sieci domowej
  - 12 – Podłączenie głośnika do sieci z wykorzystaniem kabla LAN
  - 14 – Podłączenie głośnika do sieci poprzez metodę konfiguracji Wi-Fi (Android)
  - 17 – Podłączenie głośnika do sieci poprzez metodę konfiguracji Wi-Fi (iOS)
- 21 Podłączanie głośnika do Twojej sieci domowej (Dodatkowego)
  - 21 – Dodanie kolejnego głośnika
  - 24 – Podłączenie głośników do Twojej sieci z wykorzystaniem Music Flow R1

### 3 Obsługa

---

- 29 Czynności podstawowe
  - 29 – Wykorzystanie przycisku  /  /  / 
  - 29 – Używanie przycisków głośności
  - 30 Cieszenie się z muzyki z aplikacją Music Flow Player
    - 30 – Przegląd menu Home (strony domowej)
    - 31 – Przegląd menu bocznego
    - 31 – Odtwarzanie utworu
    - 33 – Przegląd Playback (odtwarzania)
    - 34 – Odtwarzanie grupowe
    - 36 – Odtwarzanie płynne
  - 38 Korzystanie z LG HomeChat
    - 38 – Informacje o LG HomeChat
    - 38 – Jak uruchomić LG HomeChat
    - 40 – Przykłady użytkowania
  - 41 Ustawienia głośnika z aplikacją Music Flow Player
    - 41 – Przegląd menu ustawień
    - 42 – Menu [General]
    - 42 – Menu [Speakers]
    - 43 – Menu [Alarms/Sleep Timer]
    - 43 – Menu [Music Library]
    - 44 – Menu [Account management]
    - 44 – Menu [Update]
  - 45 Używanie bezprzewodowej technologii Bluetooth
    - 45 – Informacje o technologii Bluetooth
    - 45 – Profile Bluetooth
    - 45 – Słuchanie muzyki z urządzenia Bluetooth
      - 46 – NFC dla łatwego parowania (wyłącznie urządzenia Android)
    - 46 Słuchanie muzyki z urządzenia zewnętrznego
  - 47 Wykorzystanie Media Server dla PC
    - 47 – Oprogramowanie Music Flow PC dla Windows
    - 48 – Nero MediaHome 4 Essentials dla Mac OS
  - 49 Tryb czuwania
    - 49 – Tryb czuwania
    - 49 – Tryb czuwania sieci
  - 49 Resetowanie głośnika
    - 49 – Resetowanie głośnika

49 – Resetowanie Music Flow R1

## 4 Rozwiązywanie problemów

---

50 Rozwiązywanie problemów

50 – Ogólne

51 – Sieć

52 – Aplikacje i oprogramowanie PC

## 5 Załącznik

---

53 Wymagania dot. plików

53 Trademarks and Licenses

54 Informacje o diodach LED statusu

55 Specyfikacje

56 Obsługa głośnika

56 Ważna informacja dotycząca usług sieciowych.

57 WARUNKI UŻYTKOWANIA

1

2

3

4

5

Niektóre fragmenty tej instrukcji mogą różnić się od aplikacji Music Flow Player w zależności od wersji aplikacji.

## Główne funkcje

### Stworzone dla urządzeń iPod/iPhone/iPad lub z systemem Android

Ciesz się muzyką z urządzenia iPod/iPhone/iPad lub urządzenia z systemem Android po wykonaniu prostego połączenia.

### Wejście urządzenia przenośnego Portable In

Odsłuchiwanie muzyki z urządzenia przenośnego.

### Aplikacja Music Flow Player

Odsłuchiwanie muzyki ze smartfona lub tabletu.

Sterowanie głośnikiem jest możliwe z wykorzystaniem Twojego iPod touch/iPhone/iPad lub urządzenia Android, poprzez aplikację Music Flow Player. Głośnik oraz Twoje urządzenie przenośne muszą być połączone do tej samej sieci. Odwiedź "sklep iTunes" or "Sklep Google Play" lub wykorzystaj kod QR przedstawiony poniżej w celu wyszukania aplikacji "Music Flow Player". Szczegółowe informacje na stronie 10.



(Android OS)

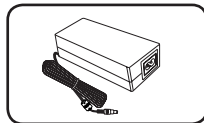


(Apple iOS)

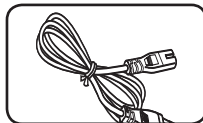
- W zależności od wersji aplikacji oraz ustawień smartfona/tabletu, aplikacja Music Flow Player może nie być normalnie obsługiwana.
- Niektóre urządzenia mogą być niekompatybilne z tym głośnikiem.

## Aksesoria

Prosimy o sprawdzenie i identyfikację dostarczonych akcesoriów.



Zasilacz AC (1)



Kabel zasilający (1)



Skrócona instrukcja

### ! Uwaga

Kable do wejść LAN oraz Portable nie są zawarte w komplecie. Należy więc je zakupić osobno.

## Wstęp

### Symbolne zastosowane w niniejszej instrukcji

#### ! Uwaga

Wskazuje specjalne uwagi i cechy eksploatacyjne.

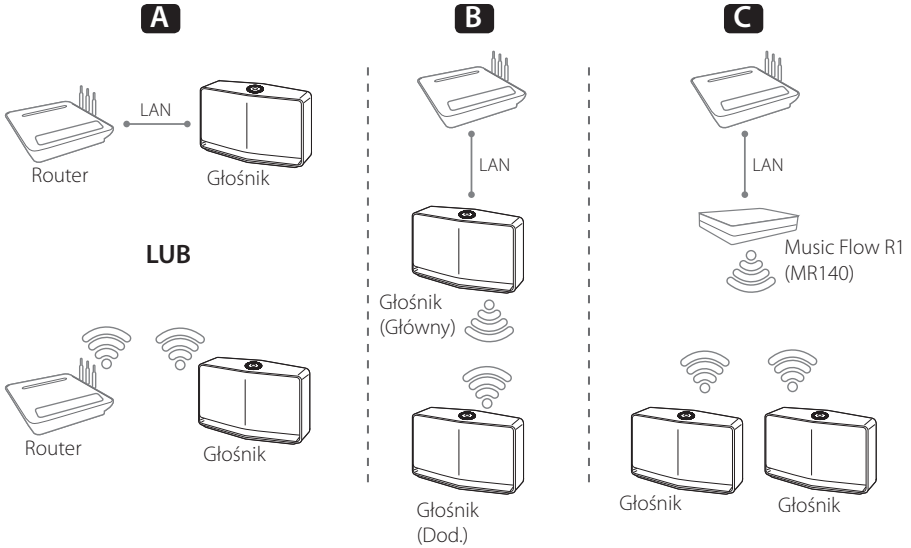
#### ! Ostrzeżenie

Wskazuje uwagi, których nieprzestrzeganie może doprowadzić do uszkodzeń.

# Rozpoznanie Połączenia

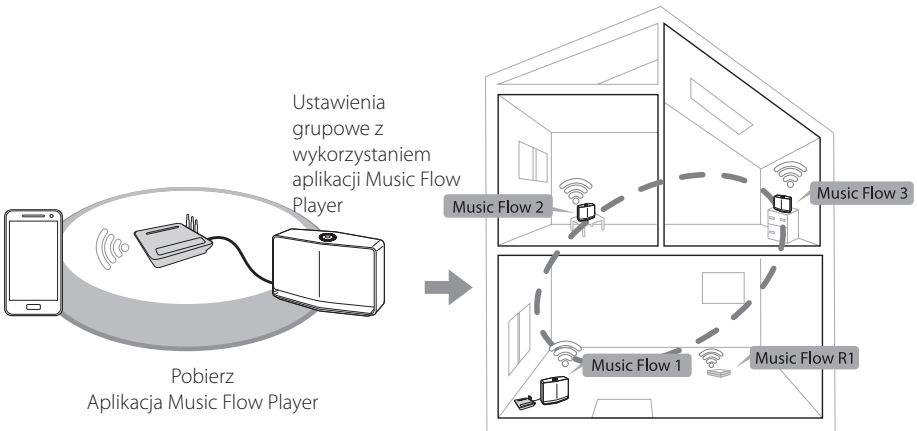
## Połączenie Podstawowe

- A** Połączenie przewodowe lub Wi-Fi z routerem.
- B** Połączenie przewodowe i bezprzewodowe.
- C** Połączenie przewodowe lub Wi-Fi z wykorzystaniem Music Flow R1.
- B C** Możliwe jest użytkowanie wielu głośników w konfiguracji multi-room.

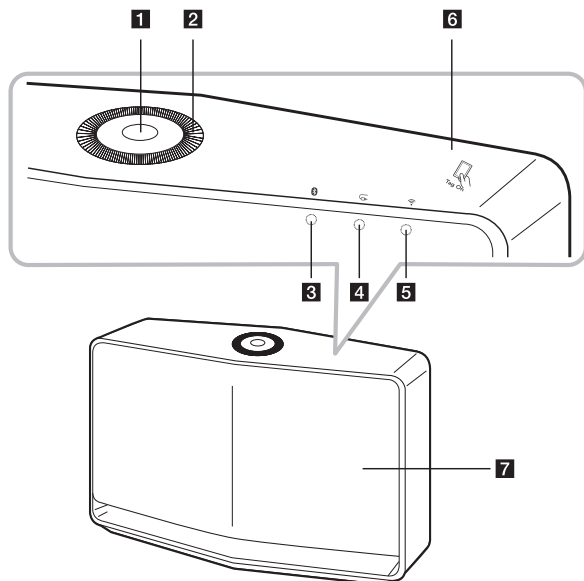


## Odtwarzanie grupowe z wykorzystaniem aplikacji Music Flow Player

Możliwe jest użytkowanie wielu głośników w konfiguracji multi-room. (strona 34)



## Panel górny



### 1 / F przycisk

- Włączenie / Zmiana trybu
- Przełączenie w tryb czuwania (strona 29)

### 2 **Pokrętko głośności**

Obróć pokrętko zgodnie z ruchem wskazówek zegara dla zwiększenia głośności lub przeciwnie, dla zmniejszenia głośności.

### 3 **Dioda LED stanu Bluetooth** (strona 45)

### 4 **Dioda LED stanu Portable In** (strona 46)

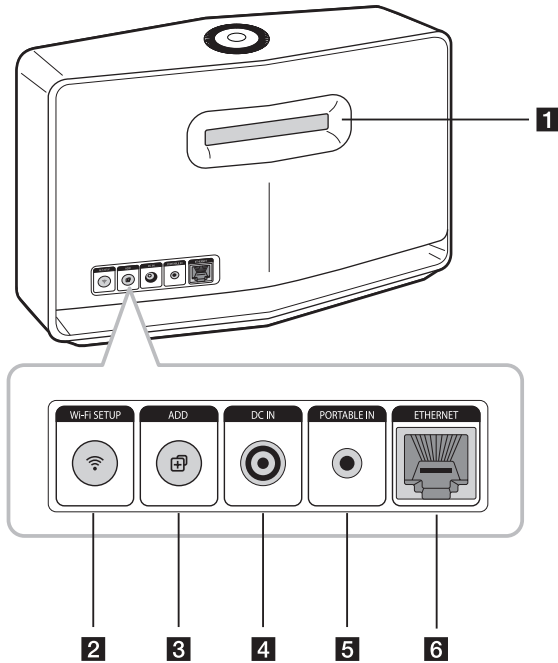
### 5 **Dioda LED stanu sieci** (strona 12)

### 6 **Oznaczenie NFC** (strona 46)

### 7 **Głośnik**



## Panel tylny



### 1 Kanał głośnika

Komora pogłębiająca brzmienie basów w obudowie głośnika.

### 2 Przycisk konfiguracji Wi-Fi

Umożliwia połączenie głośnika z siecią poprzez ustawienia Wi-Fi. (strona 14)

### 3 Przycisk dodawania "ADD"

Dodaje głośnik do sieci. (strona 21)

### 4 DC IN (wejście zasilacza AC)

### 5 PORTABLE IN

Słuchaj muzyki ze swojego urządzenia przenośnego.

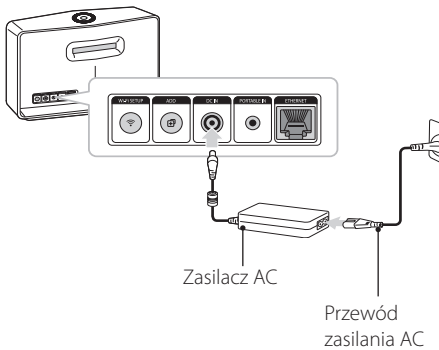
### 6 ETHERNET

Umożliwia połączenie głośnika z siecią poprzez kabel LAN.

## Podłączanie zasilacza AC

Podłącz głośnik do zasilania sieciowego z wykorzystaniem dostarczonego zasilacza AC.

1. Podłącz dostarczony przewód zasilający do zasilacza AC.
2. Podłącz przewód zasilacza AC do wejścia zasilania DC IN.
3. Podłącz przewód zasilacza AC do gniazdka elektrycznego.



### ! Uwaga

Należy używać wyłącznie zasilacza AC dostarczonego z niniejszym urządzeniem. Nie wolno stosować źródeł zasilania pochodzących od innych urządzeń lub od innego producenta. Korzystanie z innych źródeł zasilania lub kabli może spowodować uszkodzenie urządzenia oraz utratę gwarancji.

## Instalowanie Aplikacji "Music Flow Player"

### Poprzez "Sklep iTunes" lub "Sklep Google Play"

1. Kliknij ikonę "Sklep iTunes" lub "Sklep Google Play".
2. Wprowadź w pasku wyszukiwania "Music Flow Player" i kliknij "Szukaj".
3. Wybierz "Music Flow Player" z listy rezultatów wyszukiwania w celu pobrania.

### ! Uwaga

- Aplikacja Music Flow Player jest dostępna dla następujących wersji oprogramowania; Android O/S : Wer. 2.3.3 (lub dalsze) iOS O/S : Wer. 5.1.1 (lub dalsze)
- W zależności od urządzenia, aplikacja "Music Flow Player" może nie działać poprawnie.

## Poprzez kod QR

Zainstaluj aplikację "Music Flow Player" poprzez kod QR. Zeskanuj kod QR używając aplikacji do skanowania.



(Android OS)



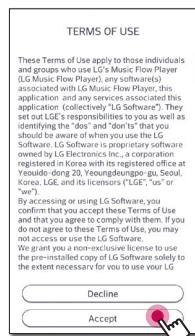
(Apple iOS)

### ! Uwaga

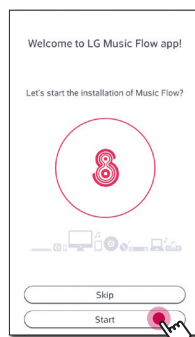
- Należy upewnić się, że urządzenie przenośne jest połączone z Internetem.
- Należy upewnić się, że urządzenie przenośne posiada aplikację skanującą kody. Jeśli urządzenie nie posiada takiej aplikacji, należy pobrać ją ze "Sklepu iTunes" lub "Sklepu Google Play".

## Rozpoczęcie pracy z aplikacją Music Flow Player

1. Przy pierwszym uruchomieniu aplikacji Music Flow Player, na ekranie wyświetlone zostaną warunki użytkowania. Zapoznaj się z zawartością warunków użytkowania i wybierz [Accept].



2. Wybierz [Start] w celu zainstalowania zakupionego głośnika.



Należy odwołać się do "Podłączenie głośnika do Twojej sieci domowej" na stronie 12.

### ! Uwaga

Jeśli chcesz powrócić do ekranu warunków użytkowania, uruchom ponownie aplikację Music Flow Player z menu ustawień smartfona/tabletu.

## Podłączanie głośnika do Twojej sieci domowej

Wykorzystanie połączenia przewodowego zapewnia najwyższą wydajność, ponieważ dołączone urządzenia łączą się z siecią bezpośrednio, bez interferencji częstotliwości radiowych.

Aby uzyskać więcej informacji należy odwołać się do dokumentacji danego urządzenia sieciowego.

### Przygotowanie

- Upewnij się, że w domu zainstalowane jest środowisko sieci bezprzewodowej, wykorzystujące router.
- Upewnij się, że głośnik oraz smartfon/tablet są podłączone do tego samego routera.

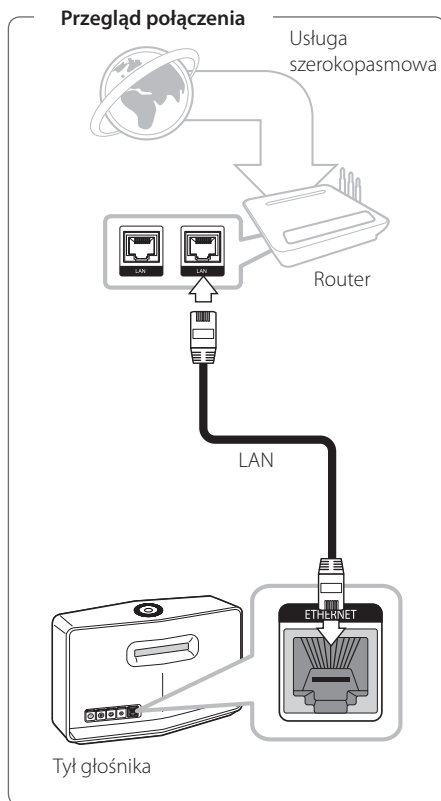
### Wymagania


- Router bezprzewodowy
- Smartfon/tablet (Android lub iOS)

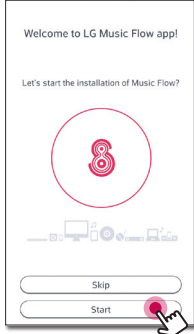
### ! Uwaga


- Upewnij się, że w routerze bezprzewodowym jest aktywny serwer DHCP.
- Jeśli nie możesz połączyć głośnika ze swoim routerem, przejdź do ustawień routera i upewnij się, że pole "Zezwalaj klientom sieci bezprzewodowej na wzajemną widoczność i dostęp do mojej sieci lokalnej" jest niezaznaczone.

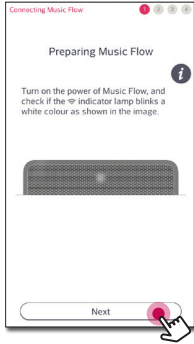
## Podłączenie głośnika do sieci z wykorzystaniem kabla LAN



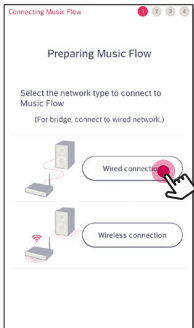
1. Podłącz głośnik do gniazda elektrycznego.  Dioda LED stanu sieci zacznie migać na biało.
2. Uruchom aplikację Music Flow Player na swoim urządzeniu przenośnym. Wybierz [Start] w celu zainstalowania głośnika.




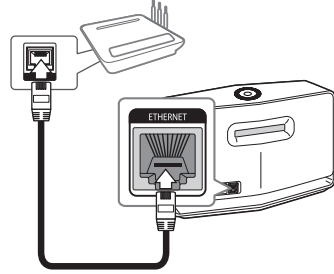
3. Sprawdź  diodę LED stanu sieci na głośniku i wybierz [Next] w celu przejścia do kolejnego ekranu.



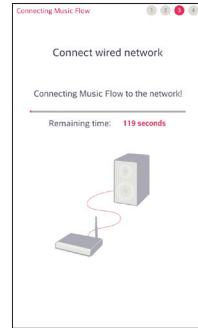
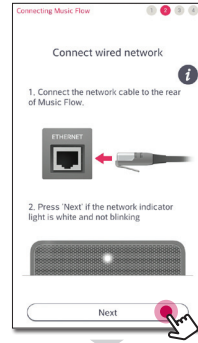
4. Wybierz na ekranie [Wired connection].



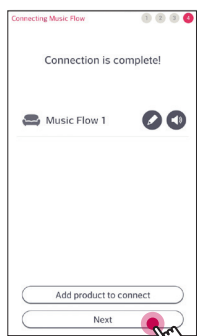
5. Podłącz jeden koniec kabla LAN do portu ETHERNET głośnika, a drugi do Twojego bezprzewodowego routera. Odczekaj chwilę, zanim  Dioda LED stanu sieci przestanie migać i pozostanie biała.



6. Wówczas wybierz na ekranie [Next].



7. Wybierz [Next], aby ustanowić połączenie.



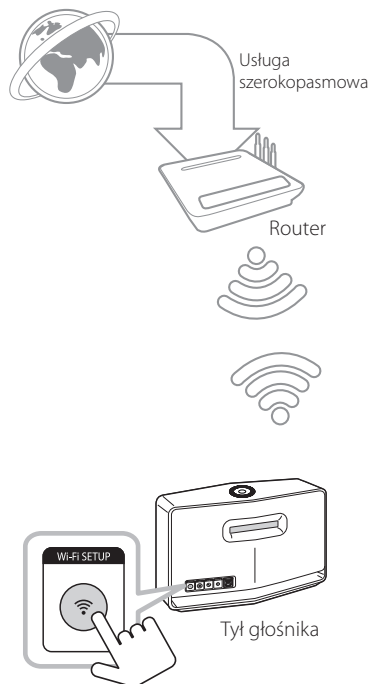
Po podłączeniu głośnika widoczna jest lista podłączonych urządzeń z muzyką oraz ekran kuracji muzycznej. Postępuj zgodnie z instrukcjami na ekranie.


### ! Uwaga

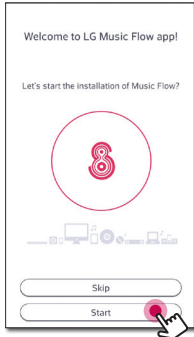
- Niemożliwe jest użytkowanie głośnika bez routera. Używając routera przewodowego możliwe jest kontrolowanie głośnika z wykorzystaniem oprogramowania Music Flow PC. (strona 47)
- Głośnik oraz Twoje urządzenie przenośne muszą być podłączone do tego samego routera.


## Podłączenie głośnika do sieci poprzez metodę konfiguracji Wi-Fi (Android)

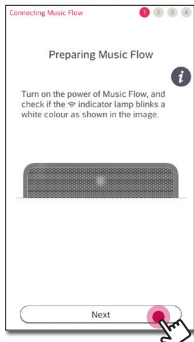
### Przegląd połączenia



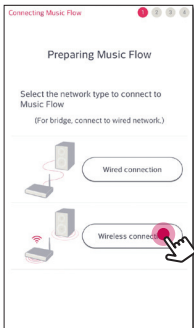
1. Podłącz głośnik do gniazda elektrycznego.  
 Dioda LED stanu sieci zacznie migać na biało.
2. Uruchom aplikację Music Flow Player na swoim urządzeniu przenośnym. Wybierz [Start] w celu zainstalowania głośnika.




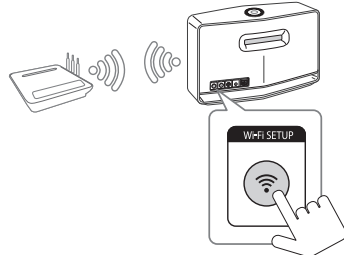
3. Sprawdź  Diodę LED stanu sieci na głośniku i wybierz [Next] w celu przejścia do kolejnego ekranu.



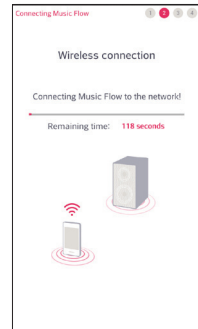
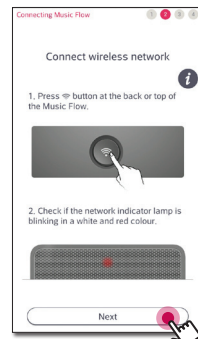
4. Wybierz na ekranie [Wireless connection].



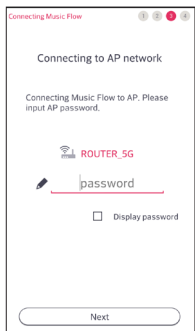
5. Wciśnij przycisk **WI-FI SETUP** z tyłu głośnika. Wówczas  dioda LED stanu sieci zacznie naprzemiennie migać na biało i czerwono.



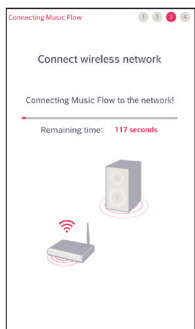
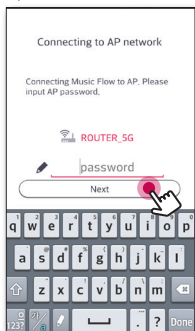
6. Następnie wybierz na ekranie [Next].



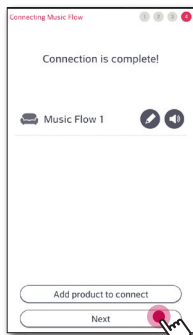
7. Jeśli sieć jest zabezpieczona hasłem, na Twoim urządzeniu przenośnym pojawi się ekran zabezpieczeń. Wprowadź swoje hasło.



8. Następnie wybierz na ekranie [Next].



9. Wybierz [Next], aby ustawić połączenie.



Po podłączeniu głośnika widoczna jest lista podłączonych urządzeń z muzyką oraz ekran przechowywanej muzyki. Postępuj zgodnie z instrukcjami na ekranie.

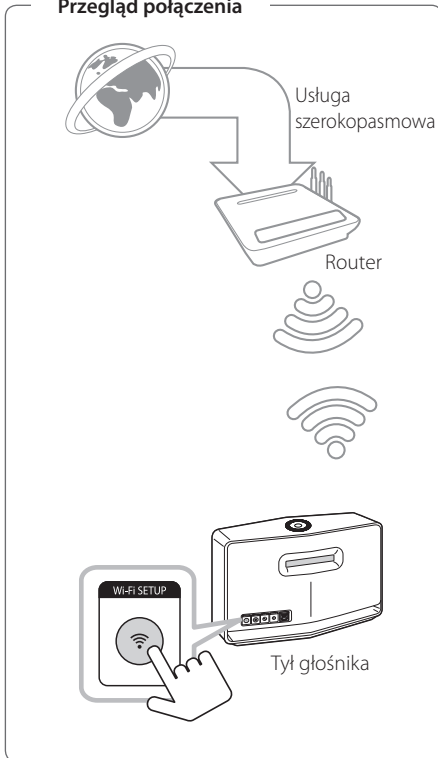
### ! Uwaga

Jeśli głośnik nie zdołał połączyć się z Twoją siecią lub jego połączenie sieciowe funkcjonuje nieprawidłowo, umieść głośnik bliżej routera i spróbuj ponownie.

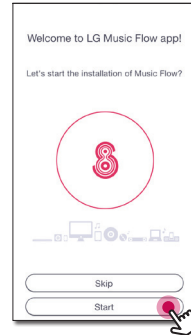


## Podłączenie głośnika do sieci poprzez metodę konfiguracji Wi-Fi (iOS)

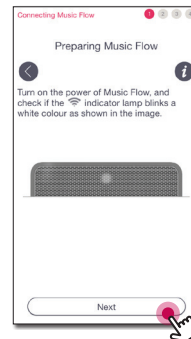
### Przegląd połączenia



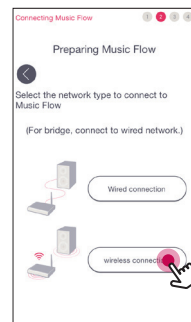
1. Podłącz głośnik do gniazda elektrycznego. Dioda LED stanu sieci zacznie migać na biało.
2. Uruchom aplikację Music Flow Player na swoim urządzeniu przenośnym. Wybierz [Start] w celu zainstalowania głośnika.




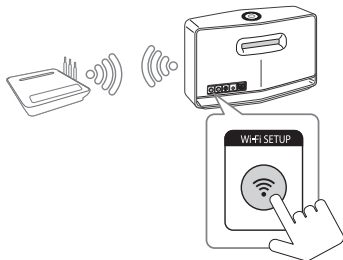
3. Sprawdź Diodę LED stanu sieci na głośniku i wybierz [Next] w celu przejścia do kolejnego ekranu.



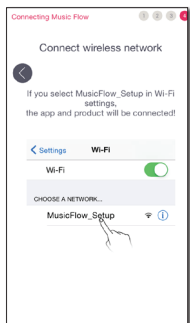
4. Wybierz na ekranie [Wireless connection].



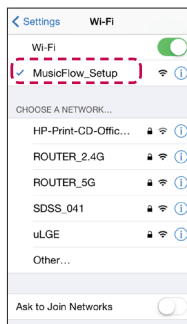
5. Wciśnij przycisk **Wi-Fi SETUP** z tyłu głośnika. Wówczas  dioda LED stanu sieci zacznie naprzemiennie migać na biało i czerwono.



6. Następnie wybierz na ekranie [Next].



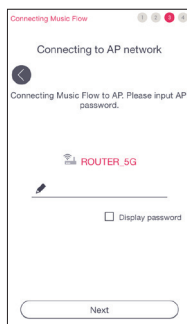
7. Na swoim urządzeniu iOS przejść do ustawień iOS -> ustawienia Wi-Fi i wybierz "MusicFlow\_Setup" w celu podłączenia.



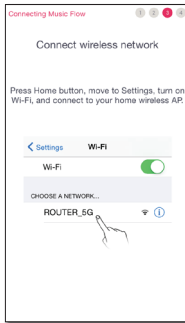
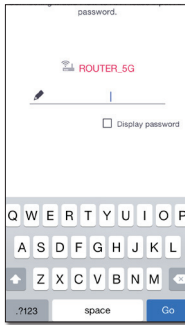
### ! Uwaga

- Jeśli "MusicFlow\_Setup" nie znajduje się na liście, skanuj ponownie w poszukiwaniu dostępnych sieci Wi-Fi.
- Gdy Twoje urządzenie jest podłączone do "MusicFlow\_Setup" niemożliwe jest korzystanie z internetu.

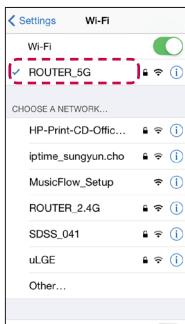
8. Po ustanowieniu połączenia sieciowego powróć do aplikacji Music Flow Player.



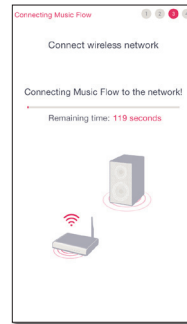
9. Jeśli sieć jest zabezpieczona hasłem, na Twoim urządzeniu przenośnym pojawi się ekran zabezpieczeń. Wprowadź swoje hasło.



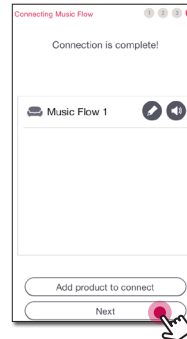
10. Na swoim urządzeniu iOS przejść do ustawień iOS -> ustawienia Wi-Fi i wybierz router sieci bezprzewodowej w celu podłączenia.



11. Po ustanowieniu połączenia sieciowego powróć do aplikacji Music Flow Player.



12. Wybierz [Next], aby ustanowić połączenie.



Po podłączeniu głośnika widoczna jest lista podłączonych urządzeń z muzyką oraz ekran przechowywanej muzyki. Postępuj zgodnie z instrukcjami na ekranie.

### ! Uwaga

Jeśli głośnik nie zdołał połączyć się z Twoją siecią lub jego połączenie sieciowe funkcjonuje nieprawidłowo, umieść głośnik bliżej routera i spróbuj ponownie.

## Uwagi odnośnie połączenia sieciowego

- Wiele problemów połączenia sieciowego występujących w trakcie konfiguracji często można naprawić poprzez ponowne uruchomienie routera. Po odłączeniu głośnika z sieci domowej, należy szybko wyłączyć i/lub odłączyć przewód zasilający routera sieci domowej lub modemu kablowego. Następnie włącz i/lub podłącz przewód ponownie.
- Nasza firma nie jest odpowiedzialna za jakiegokolwiek nieprawidłowości w działaniu głośnika i/lub połączenia internetowego, wynikające z błędów/nieprawidłowości komunikacji, związanych z szerokopasmowym połączeniem internetowym lub innymi podłączonymi urządzeniami.
- Sieć bezprzewodowa pracuje na częstotliwości radiowej 2,4 GHz, która jest również używana przez inne urządzenia gospodarstwa domowego, takie jak telefony bezprzewodowe, urządzenia Bluetooth®, kuchenki mikrofalowe i może być przez nie zakłócana.
- Wyłącz wszystkie nieużywane urządzenia sieciowe w lokalnej sieci domowej. Niektóre urządzenia mogą obciążać sieć.
- Jeśli głośnik nie zdołał połączyć się z Twoją siecią lub jego połączenie sieciowe funkcjonuje nieprawidłowo, umieść głośnik bliżej routera i spróbuj ponownie.
- W zależności od otoczenia sieci domowej i wydajności routera bezprzewodowego, połączenie głośnika do routera sieci bezprzewodowej może nie funkcjonować prawidłowo.
- Niemożliwe jest podłączenie głośnika do routera bezprzewodowego z ukrytym SSID.
- Nawiązane połączenie może zostać rozłączone w przypadku wybrania innej aplikacji lub zmiany ustawień połączonego urządzenia przez aplikację "Music Flow Player". W takim przypadku należy sprawdzić stan połączenia.
- Nawet po połączeniu aplikacji Music Flow Player muzyka może być odtwarzana z Twojego urządzenia. W takim przypadku, wybierz podłączony głośnik na ekranie odtwarzania.
- W zależności od prędkości twojej sieci, odtwarzanie treści online może nie działać prawidłowo.
- Zakłócenia sygnału bezprzewodowego mogą prowadzić do rozłączenia sieci lub zatrzymania odtwarzania.
- Należy wyłączyć zasilanie głośnika i włączyć je ponownie, jeżeli router został zrestartowany.
- Należy wykonać przywrócenie do ustawień fabrycznych i skonfigurować połączenie sieciowe głośnika, jeżeli zainstalowano nowy router.

## Podłączanie głośnika do Twojej sieci domowej (Dodatkowego)

Możliwe jest cieszenie się muzyką poprzez kilka głośników i jedno posiadane urządzenie.

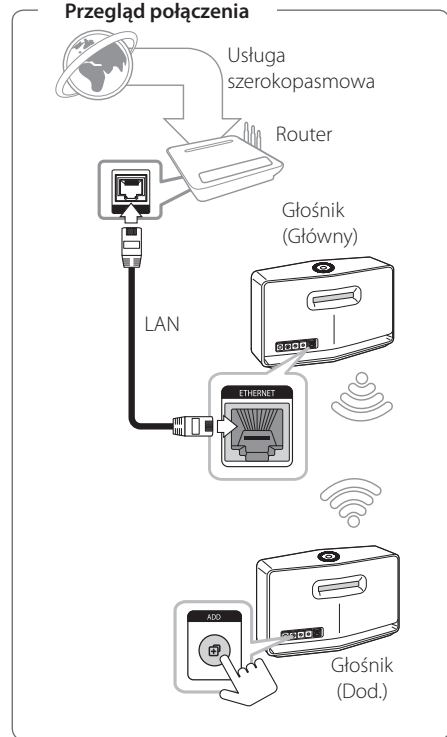
### Wymagania

- Router bezprzewodowy
- Smartfon/tablet (Android lub iOS)
- Dodatkowy głośnik
- Music Flow R1 (MR140) (opcjonalnie)

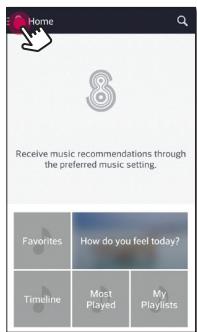
### ! Uwaga

Interferencja sygnałów może prowadzić do zatrzymania odtwarzania.

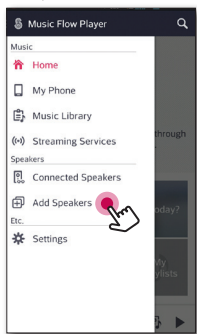
## Dodanie kolejnego głośnika



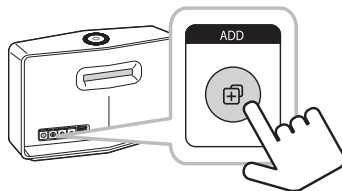
1. Podłącz głośnik (główny) do Twojej sieci. Należy odwołać się do "Podłączanie głośnika do Twojej sieci domowej" na stronie 12.
2. Wybierz aplikację Music Flow Player na swoim urządzeniu przenośnym. Kliknij menu [Home].



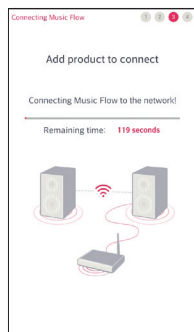
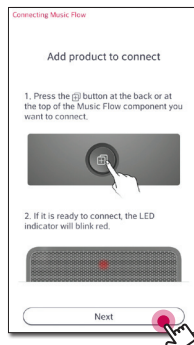
3. Wybierz [Add Speakers] z menu bocznego.



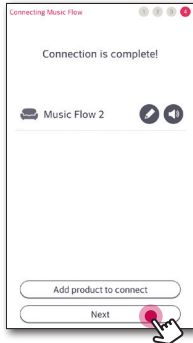
4. Wciśnij przycisk **ADD** z tyłu głośnika (Add). Wówczas dioda LED stanu sieci zacznie migać na czerwono.



5. Następnie wybierz na ekranie [Next].



6. Wybierz [Next], aby ustawić połączenie.



### ! Uwaga

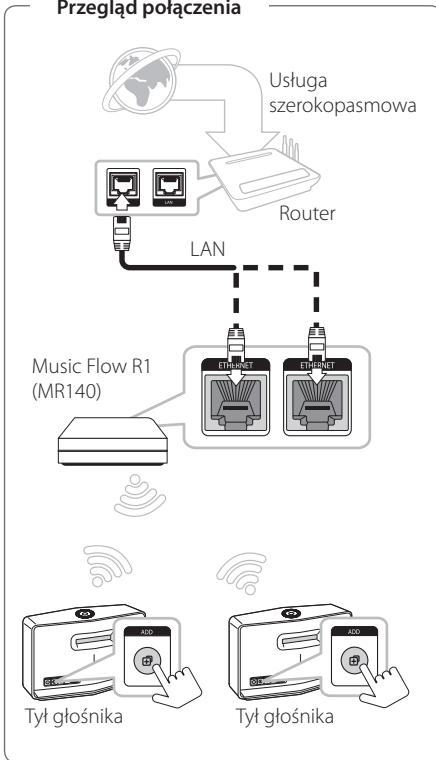
Głośniki nie mogą być połączone, jeśli odległość pomiędzy głośnikiem (głównym) podłączonym przez kabel LAN a głośnikiem (dodatkowym), który ma być podłączony, jest zbyt duża. W takim przypadku należy wykorzystać Music Flow R1 dla rozszerzenia zakresu sygnału.

## Podłączenie głośników do Twojej sieci z wykorzystaniem Music Flow R1

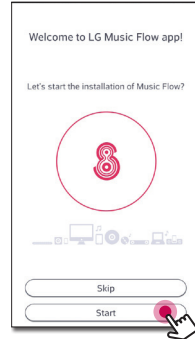
### Łączenie z Routerem

Wykorzystanie Music Flow R1 umożliwia podłączenie głośników umiejscowionych dalej.

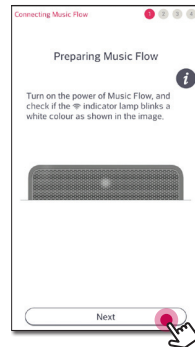
#### Przegląd połączenia



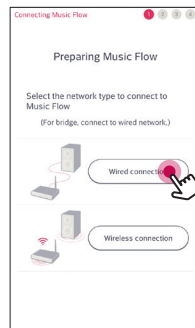
1. Podłącz przewód zasilający Music Flow R1 do portu zasilania z tyłu urządzenia, a następnie podłącz przewód zasilający do gniazdka elektrycznego.
2. Dioda LED z przodu Music Flow R1 włączy się. Uruchom aplikację Music Flow Player w swoim urządzeniu przenośnym. Wybierz [Start] w celu zainstalowania głośnika.




3. Sprawdź diodę LED stanu sieci na głośniku i wybierz [Next] w celu przejścia do kolejnego ekranu.

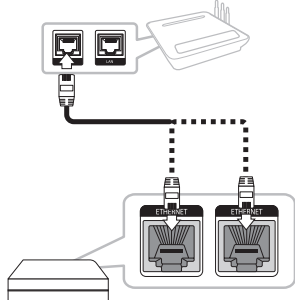


4. Wybierz na ekranie [Wired connection].

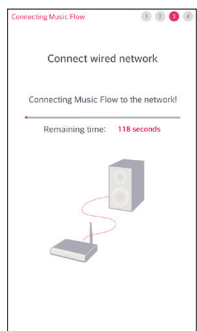
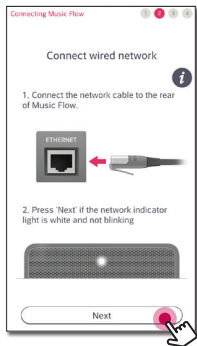




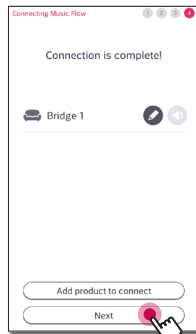
- Podłącz jeden koniec kabla LAN do portu ETHERNET głośnika, a drugi do Twojego bezprzewodowego routera. Odczekaj chwilę, zanim  Dioda LED stanu sieci przestanie migać i pozostanie biała.



- Wówczas wybierz na ekranie [Next].



- Wybierz [Next], aby ustanowić połączenie.



- Podłącz głośnik do Music Flow R1. Odwołaj się do "Dodanie kolejnego głośnika" na stronie 21.

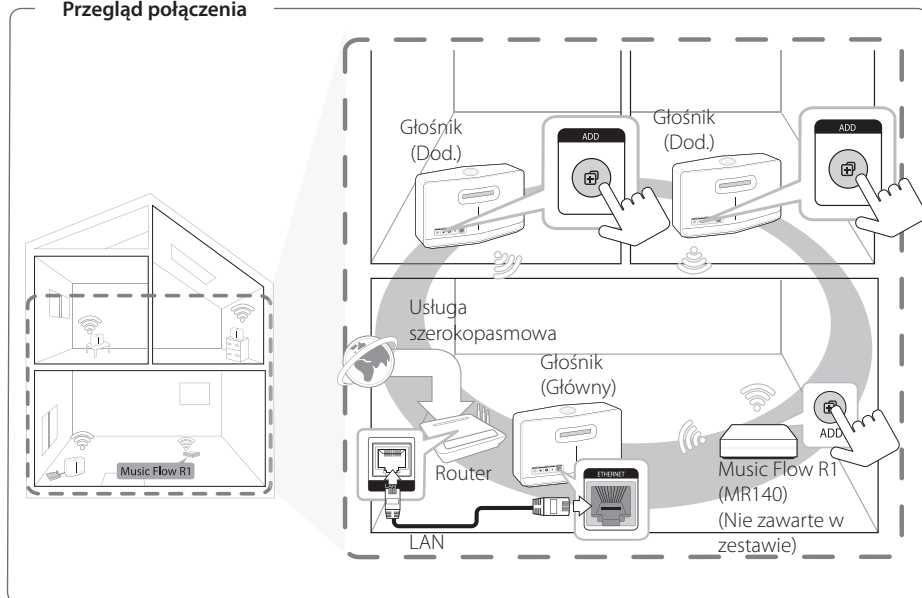
**! Uwaga**

Jeśli podłączenie nie powiedzie się, uruchom ponownie aplikację i zastosuj się do instrukcji w instrukcji aplikacji na Twoim smartfonie/ tablecie w celu podłączenia głośnika oraz Music Flow R1.

## Połączenie z głośnikiem

Wykorzystanie Music Flow R1 umożliwia rozszerzenie zakresu sieci bezprzewodowej pomiędzy kolejnymi głośnikami.

### Przegląd połączenia

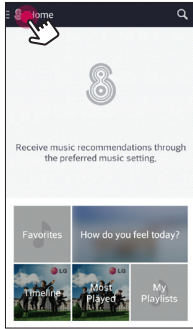


- Music Flow R1 można wykorzystywać jako urządzenie rozszerzające zakres sieci bezprzewodowej.
- Music Flow R1 nie jest zawarte w zestawie i może być zakupione w najbliższym sklepie LG Electronics.

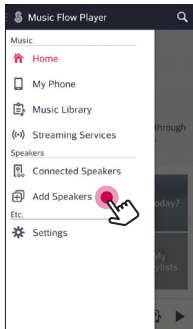
### ! Uwaga

Jeśli głośniki są połączone wyłącznie bezprzewodowo zaleca się, aby tryb zabezpieczeń Twojego punktu dostępowego był ustawiony jako OPEN lub AES.

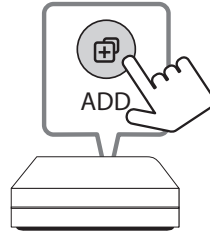
1. Podłącz głośnik (główny) do Twojej sieci. (strona 12)
2. Podłącz przewód zasilający Music Flow R1 do portu zasilania z tyłu urządzenia, a następnie podłącz przewód zasilający do gniazdka elektrycznego.
3. Dioda LED z przodu Music Flow R1 włączy się. Uruchoam aplikację Music Flow Player na swoim urządzeniu przenośnym. Kliknij menu [Home].



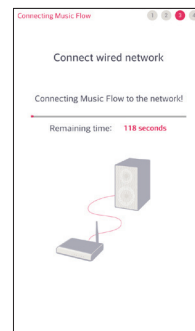
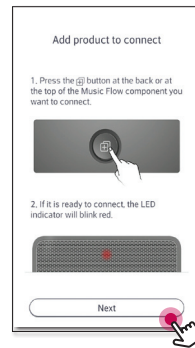
4. Wybierz [Add Speakers] z menu bocznego.



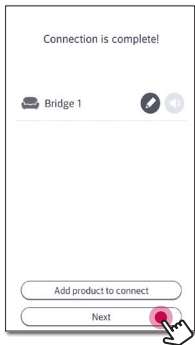
5. Wciśnij przycisk **ADD** (dodaj) z tyłu mostka (R1). Wówczas dioda LED stanu sieci zacznie naprzemiennie migać na biało i czerwono.



6. Następnie wybierz na ekranie [Next].



7. Wybierz [Next], aby ustanowić połączenie.



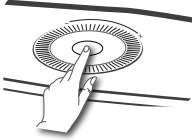
### Uwagi odnośnie Music Flow R1

- Music Flow R1 można wykorzystywać jako urządzenie rozszerzające zakres sieci bezprzewodowej.
- Music Flow R1 nie jest zawarte w zestawie i może być zakupione w najbliższym sklepie LG Electronics.
- Jeśli podłączenie nie powiedzie się, uruchom ponownie aplikację i zastosuj się do instrukcji w instrukcji aplikacji na Twoim smartfonie/tablecie w celu podłączenia głośnika oraz Music Flow R1.

## Czynności podstawowe

## Używanie przycisków głośności


### Wykorzystanie przycisku / I / F



#### Włączenie zasilania

Wciśnij przycisk  / I / F.


#### Tryb czuwania

Wciśnij i przytrzymaj przycisk  / I / F przez 5 sekund. (strona 49)


#### Uwaga

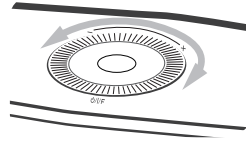
Głośnik przechodzi w tryb czuwania, jeśli nie jest odtwarzana muzyka i nie używane są przyciski w przeciągu 20 minut.

#### Zmian trybu

Podczas uruchamiania głośnika możliwa jest zmiana trybu. Wciskaj przycisk  / I / F wielokrotnie, tryb zmienia się wraz z diodą LED stanu. (Sieć -> Bluetooth -> Portable In)

#### Uwaga

Jeśli nie jest podłączone urządzenie zewnętrzne, z wykorzystaniem kabla przenośnego, nie można wybrać trybu Portable In, wykorzystując przycisk  / I / F.



Obróć pokrętko zgodnie z ruchem wskazówek zegara dla zwiększenia głośności lub przeciwnie, dla zmniejszenia głośności.

## Cieszenie się z muzyki z aplikacją Music Flow Player

Z wykorzystaniem aplikacji Music Flow Player możliwe jest odtwarzanie muzyki na Twoim urządzeniu przenośnym.

### ! Uwaga

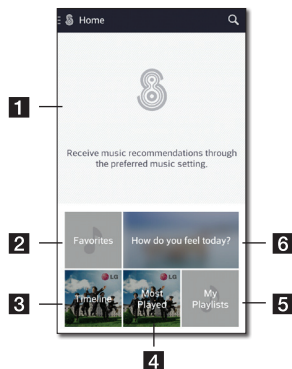
- Dla bardziej szczegółowych informacji na temat aplikacji Music Flow Player, włącz [User Guide] w [Settings] > [General] z bocznego menu.
- Niektóre fragmenty tej instrukcji mogą różnić się od aplikacji Music Flow Player w zależności od wersji aplikacji.

### Przygotowanie

1. Sprawdź połączenie sieciowe z głośnikiem. (strona 12)
2. W celu użycia głośnika, konieczne jest pobranie i instalacja aplikacji Music Flow Player. (strona 10)

## Przegląd menu Home (strony domowej)

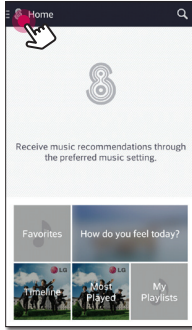
Uruchom aplikację Music Flow Player na swoim urządzeniu. Pojawi się ekran menu domowego [Home].



- 1 **Recommendation** – Kliknij w obszar tekstu w celu ujrzania polecanych.
- 2 **Favorites** – Wyświetla ulubione piosenki.
- 3 **Timeline** – Wyświetla piosenki odtwarzane na tym głośniku.
- 4 **Most Played** – Wyświetla najczęściej odtwarzane na tym głośniku utwory.
- 5 **My Playlists** – Wyświetla playlisty.
- 6 **How do you feel today?** – Wyświetla ekran kuracji muzycznej.

## Przegląd menu bocznego

1. Uruchom aplikację Music Flow Player na swoim urządzeniu. Pojawi się ekran menu domowego [Home].
2. Kliknij menu [Home].



3. Pojawi się menu boczne.



**1 Home** – Wyświetla menu strony domowej.

**2 My Phone** – Wyświetla utwory na tym urządzeniu przenośnym.

**3 Music Library** – Wyświetla utwory na podłączonych urządzeniach (serwerach mediów).

**4 Streaming Services** – Wyświetla usługi online. Możesz cieszyć się radiem oraz muzyką online.

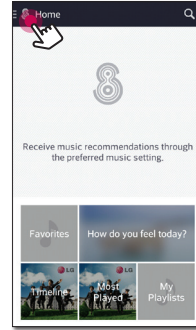
**5 Connected Speakers** – Wyświetla podłączone głośniki.

**6 Add Speakers** – Przenosi na ekran instalacji głośników.

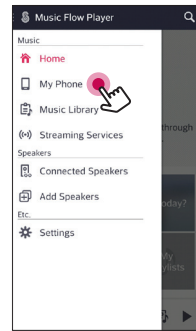
**7 Settings** – Wyświetla menu ustawień.

## Odtwarzanie utworu

1. Uruchom aplikację Music Flow Player na swoim urządzeniu. Pojawi się ekran menu domowego [Home].
2. Kliknij menu [Home].



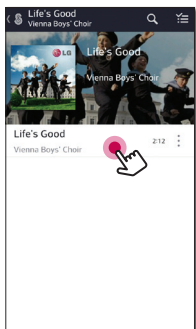
3. Pojawi się menu boczne. Wybierz [My Phone] z menu bocznego.



4. Wybierz pożądany album.

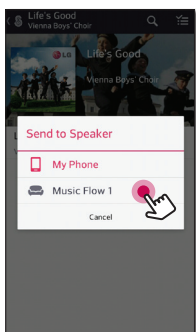


5. Wybierz pożądaný utwór. Następnie utwór zostanie wyświetlony i odtwarzany.



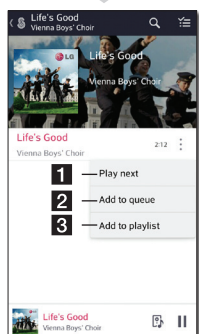
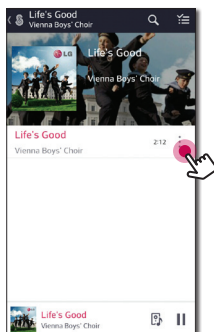
### ! Uwaga

Jeśli głośnik nie jest wybrany, pojawi się okno wyboru głośnika. Wybierz pożądaný głośnik.



## Zarządzanie listą odtwarzania

Na ekranie albumu, kliknij [ : ] wybranej piosenki. Pojawi się menu rozwijane.



- 1** **Play next** – Wybiera muzykę do następnego odtwarzania.
- 2** **Add to queue** – Dodaje do listy kolejki.
- 3** **Add to playlist** – Dodaje do wybranej listy odtwarzania.

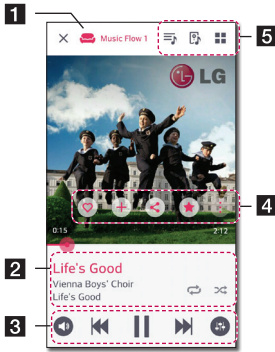
### ! Uwaga

W zależności od otoczenia sieci bezprzewodowej, odtwarzanie utworu poprzez głośnik może nie odbywać się płynnie.



## Przegląd Playback (odtworzenia)

Możliwe jest potwierdzenie i dostosowanie różnych informacji na ekranie odtwarzania.




- 1 Wyświetla głośnik, przez który jest odtwarzana muzyka.

Wyświetla aktualnie odtwarzaną muzykę.

- 🔄 - Powtarza wybraną zawartość. Przy każdym kliknięciu stan zmienia się w porządku 🔄 (Repeat One - powtórz raz) - 🔄 (Repeat All - powtórz wszystkie) - 🔄 (Repeat Off - wył. powtarzanie).
- 2 🎲 - Miesza muzykę na liście odtwarzania. Muzyka będzie odtwarzana w kolejności losowej.

Dostosowanie odtwarzania.

- 3 🔊 - Dostosowanie głośności.  
🔊 - Dostosowanie efektów dźwiękowych.


Kliknij , a pojawiają się rozmaite opcje.

- 📍 - zapisuje muzykę do ulubionych [Favorites]. Ulubione [Favorites] można odnaleźć w zakładce strony domowej [Home].
- 4 + - Dodaje muzykę do mojej listy odtwarzania [My Playlist].
- 🔗 - Umożliwia udostępnianie w serwisach społecznościowych.
- ★ - Wyszukuje muzykę podobną do odtwarzanej.


📄 - Edycja aktualnej listy odtwarzania.

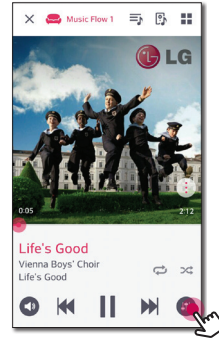
- 5 📢 - Wybór głośnika odtwarzającego.  
☰ - Wyświetla menu muzyki.

## Wybór efektów dźwiękowych

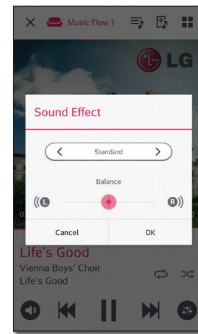
Głośnik posiada pewne ustawienia wstępne dźwięku przestrzennego. Możliwy jest wybór pożądanego trybu dźwiękowego poprzez kliknięcie .

Wyświetlane elementy dla korektora mogą się różnić w zależności od źródła dźwięku oraz ustawionych efektów.

1. W trakcie odtwarzania, kliknij  jak poniżej.



2. Kliknij < lub >.



Możliwy jest wybór różnych efektów dźwiękowych.

Efekt dźwiękowy (Sound Effect)	Opis
Standard	Możesz cieszyć się dźwiękiem bez korektora.
Bass	Daje uderzenie niskich tonów. Wzmocnienie dźwięku w zakresie wysokim, niskim oraz efektu surround.
Flat	Zapewnia neutralny efekt dźwiękowy
Boost	Wzmacnia zakres środkowy dźwięku
Treble/Bass	Wzmacnia tony wysokie oraz niskie.
User EQ	Możliwy jest dostosowanie efektów dźwiękowych.

### ! Uwaga

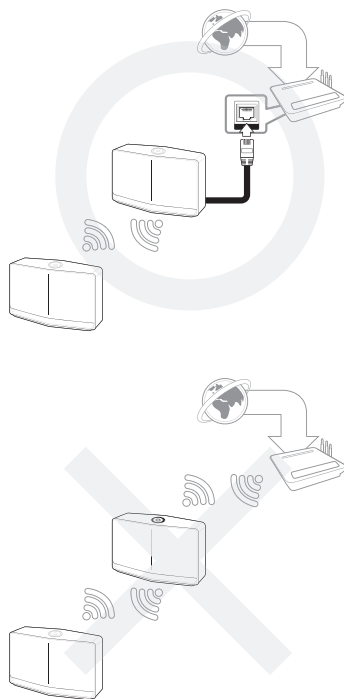
W trakcie odtwarzania utworów przez głośnik urządzenia przenośnego, nie jest obsługiwany korektor dźwiękowy.

## Odtwarzanie grupowe

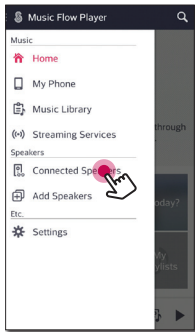
Możliwe jest grupowanie kilku głośników, połączonych w aplikacji Music Flow Player i odtwarzanie tej samej muzyki poprzez podłączone głośniki danej grupy.

### ! Uwaga

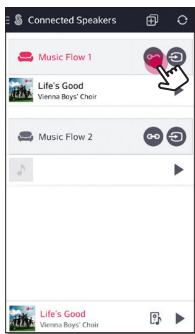
Jeśli chcesz korzystać z odtwarzania grupowego, przynajmniej jeden z głośników powinien być podłączony kablem LAN. Jeśli głośniki są połączone wyłącznie bezprzewodowo, rozłącz wszystkie połączenia bezprzewodowe i połącz ponownie po podłączeniu jednego przewodowo.



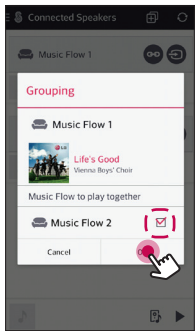
- Wybierz [Connected Speakers] z menu bocznego aplikacji Music Flow Player.



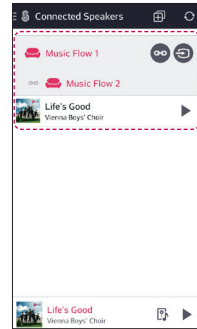
- Pojawią się podłączone głośniki. Wybierz [OK] dla głośnika, przez który ma grać wybrany utwór.



- Pojawią się opcje grupowania. Zaznacz pole w celu wyboru głośnika, przez który chcesz odtwarzać. Następnie wybierz [OK].



- Głośniki są gotowe do odtwarzania grupowego.



**! Uwaga**

- Jeżeli głośniki nie są połączone w grupę, możliwe jest słuchanie różnej muzyki na każdym z głośników.
- Dla płynnego odtwarzania zalecane jest połączenie mniej niż 5 urządzeń.
- Słaby sygnał, spowodowany dużą odległością pomiędzy głośnikami lub routerem oraz zakłócenia sygnału mogą powodować problemy z odtwarzaniem.
- W zależności od Twojego otoczenia sieci bezprzewodowej, grupowanie może być niemożliwe.
- Dla płynnego odtwarzania grupowego zalecany jest wybór głośnika połączonego kablem LAN, jako głośnik główny. Jeśli jako głośnik główny zostanie ustawione urządzenie połączone bezprzewodowo, umieść je jak najbliżej głośnika połączonego przewodowo.

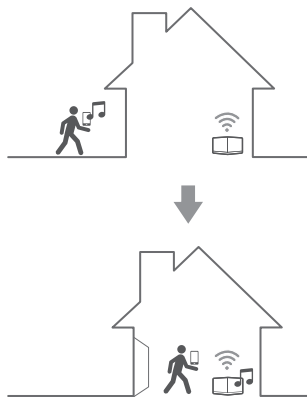
## Odtwarzanie płynne

Możliwa jest łatwa zmiana grającego głośnika z poziomu Twojego urządzenia przenośnego lub głośnika na kolejny głośnik, bez zatrzymania.

### ! Uwaga

- Funkcja nie jest obsługiwana po opuszczeniu domu ze swoim urządzeniem.
- Funkcja Wi-Fi na smartfonie/tablecie musi być uruchomiona.
- Jeśli źródłem jest wejście Portable In oraz Bluetooth, nie jest obsługiwane płynne odtwarzanie. (Serwer mediów oraz usługi strumieniowania online są obsługiwane.)
- Dla przypadku usługi strumieniowania online muzyka, której słuchasz, jest odtwarzana od początku.
- Przy odtwarzaniu płynnym każdy z głośników zachowuje swoją aktualną głośność. Jeśli z głośnika nie wydobywa się dźwięk w trakcie odtwarzania, sprawdź, czy głośność głośnika nie jest ustawiona na 0.

## Zmiana odtwarzającego głośnika z urządzenia przenośnego na głośnik

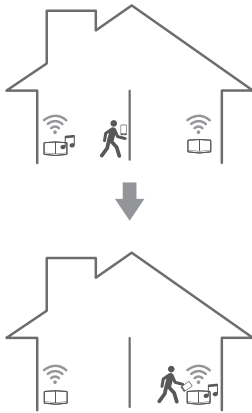


1. Jeśli urządzenie przenośne odtwarzające muzykę jest przenoszone z zewnątrz do pokoju, w którym znajduje się podłączony głośnik, na urządzeniu przenośnym pojawi się okienko z pytaniem, który głośnik chcesz wykorzystywać do odtwarzania muzyki.
2. Wybierz głośnik z wyświetlonej listy, a muzyka, której słuchasz, zacznie z niego grać bez zatrzymania.

### ! Uwaga

- Wyskakujące okno znika samoczynnie w poniższych przypadkach,
  - Gdy wybierzesz głośnik z wyskakującej listy.
  - 10 sekund po pojawieniu się okna. (Wyłącznie dla urządzeń Android)
- Ostatnie połączenie jest umieszczone na szczycie listy w wyskakującym oknie.

## Zmiana aktywnego głośnika na inny bez zatrzymania



Możliwa jest zmiana odtwarzającego głośnika na inny, który znajduje się w pokoju, w którym obecnie przebywasz, z wykorzystaniem znaczników NFC.

### ! Uwaga

- Aplikacja Music Flow Player powinna być wyświetlana na ekranie urządzenia przenośnego.
- Dla przypadku głośników połączonych w grupę, wszystkie głośniki danej grupy są uruchamiane w momencie, gdy jeden z głośników grupy jest uruchomiony przez NFC.
- Dostępne wyłącznie dla urządzeń Android.

## Korzystanie z LG HomeChat

### ! Uwaga

- Więcej informacji patrz <http://homechat.lge.com>.
- W zależności od regionu, usługa LG HomeChat może nie być dostępna.

## Informacje o LG HomeChat

- Jakiego rodzaju usługą jest LG HomeChat?
- Usługa LG HomeChat pozwala użytkownikom czatować z inteligentnymi urządzeniami domowymi przy pomocy przyjaznego, codziennego języka poprzez mobilnego messenger'a LINE.
- Jakiego rodzaju funkcje audio zapewnia LG HomeChat?
- Kontrola: odtwarzanie, pauza, nastrój, głośność, odtwarzanie losowe, odtwarzanie powtarzane, alarm/timera zasypiania
- Monitoring: status audio, przeglądanie alarmu(ów)/timera(ów) zasypiania
- Sytuacja: tryb powrotu do domu, zasypianie oraz impreza

### ! Uwaga

Obsługiwane funkcje HomeChat mogą się z czasem różnić.

## Jak uruchomić LG HomeChat

### Krok 1. Zainstaluj LINE

Proszę sprawdzić, czy aplikacja "LINE" jest zainstalowana na urządzeniu mobilnym, jeżeli nie należy ją odszukać i zainstalować (Google Play Store, App Store firmy Apple, itp.).

### ! Uwaga

Mogą wystąpić dodatkowe opłaty za przesyłanie danych poprzez 3G / 4G, w zależności od taryfy.

### Krok 2. Dodawanie LG HomeChat jako przyjaciela do LINE

1. Uruchom LINE i naciśnij przycisk "Więcej > Konta oficjalne!"
2. Znajdź "LG HomeChat" na liście lub wyszukaj "LG HomeChat" przy pomocy funkcji wyszukiwania i wybierz!
3. Dodaj "LG HomeChat" jako przyjaciela, a następnie można już czatować przy pomocy LG HomeChat.

### Krok 3. Wyraż zgodę na Warunki i postanowienia

1. Proszę kliknąć link Warunki i postanowienia w konwersacjach HomeChat.
2. Proszę potwierdzić swoją zgodę. (Wymagania odnośnie wieku mogą się różnić w zależności od kraju).
3. Należy przeczytać warunki i postanowienia, zaznaczyć trzy pola oraz kliknąć przycisk „Zgadzam się”.

### ! Uwaga

Dla bezpiecznego sterowania urządzeniem, usługa LG HomeChat nie jest udostępniona dla małych dzieci.

Proszę upewnić się, że małe dzieci nie będą korzystały z usługi LG HomeChat.

## Krok 4. Podłącz audio do LG HomeChat

1. Aby sterować swoim urządzeniem(ami) przy pomocy LG HomeChat, należy wcześniej zarejestrować swój produkt. Wpisz "Zarejestruj" w linku dla rejestracji produktu.
2. Kliknij przycisk audio, aby podłączyć produkt(y) zarejestrowane w odtwarzaczu Music Flow Player do HomeChat.  
(W okienku wyskakującym z zapytaniem o instalację wersji KitKat Android, naciśnij "tak")  
Jeżeli nie zainstalowano jeszcze aplikacji Music Flow Player, patrz "Instalacja Music Flow Player" na stronie 10.
3. Produkt(y) z napisem „Dostępne” wyświetlanym po prawej stronie są dostępne dla usługi LG HomeChat.  
Wybierz produkt(y), które chcesz podłączyć do HomeChat i naciśnij „dalej”.
4. Połączenie wykonane pomyślnie! Naciśnij „Powrót do konwersacji HomeChat” i czatuj ze swoimi produktami!

## Krok 5. Rozpocznij używanie LG HomeChat

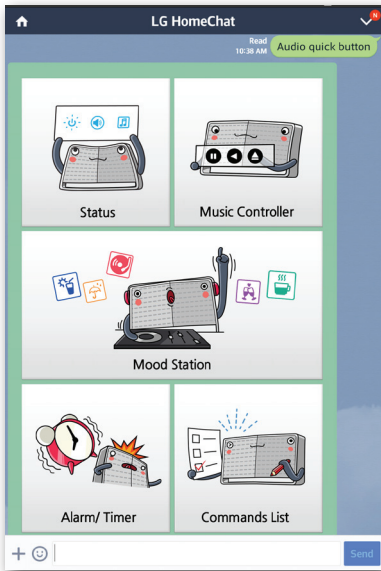
1. Wywołaj "Audio", aby wydawać komendy.  
Wpisz „Audio, co się teraz dzieje?” lub „Status audio”, aby sprawdzić aktualny status audio.
2. Wpisz „Komendy audio” lub „Pomoc audio”, aby zobaczyć listę kluczowych funkcji oraz przycisków komend.

### Uwaga

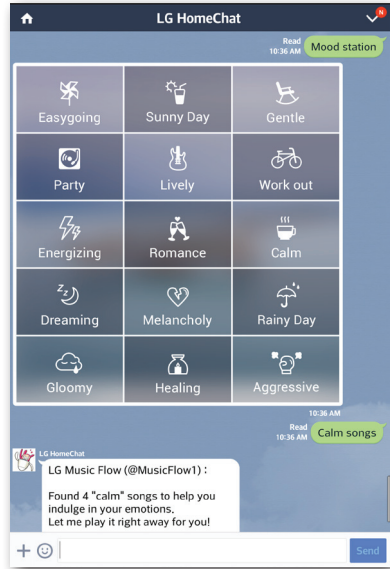
- Jeżeli masz jakiegokolwiek pytania odnośnie użytkowania HomeChat, wpisz „Pomoc”, aby otworzyć różne instrukcje obsługi.
- W razie pytań dotyczących produktów, skontaktuj się z centrum serwisowym LG Electronics.

## Przykłady użytkowania

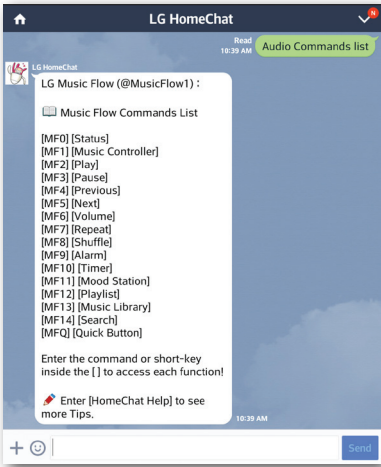
### Szybki przycisk audio



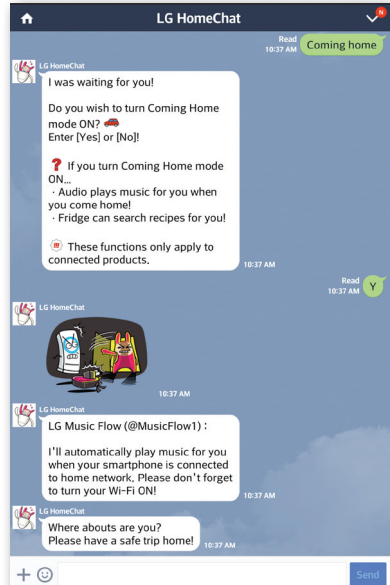
### Nastrój



### Lista komend audio



### Powrót do domu





## Ustawienia głośnika z aplikacją Music Flow Player

Z wykorzystaniem aplikacji Music Flow Player możliwa jest zmiana ustawień głośnika na Twoim urządzeniu przenośnym.

### ! Uwaga

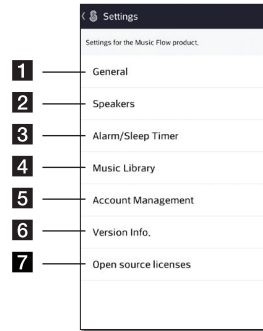
- Dla bardziej szczegółowych informacji na temat aplikacji Music Flow Player, włącz [User Guide] w [Settings] > [General] z bocznego menu.
- Niektóre fragmenty tej instrukcji mogą różnić się od aplikacji Music Flow Player w zależności od wersji aplikacji.

### Przygotowanie

1. Sprawdź połączenie sieciowe z głośnikiem (strona 12)
2. W celu użycia głośnika, konieczne jest pobranie i instalacja aplikacji Music Flow Player. (strona 10)

### Przegląd menu ustawień

1. Uruchom aplikację Music Flow Player na swoim urządzeniu.
2. Wybierz [Settings] z menu bocznego.



- 1 **General** – Ustawienia ułatwień dostępu dla głośnika.
- 2 **Speakers** – Ustawienie podłączonego głośnika.
- 3 **Alarms/Sleep Timer** – Budzi i wyłącza głośnik w określonym czasie.
- 4 **Music Library** – Zarządza spisami biblioteki muzycznej.
- 5 **Account Management** – Zarządza serwisami społecznościowymi oraz usługami strumieniowania.
- 6 **Version Info.** – Aktualizuje głośnik do najnowszej wersji.
- 7 **Open source licenses** – Wyświetla licencje typu otwartego.

## Menu [General]

Ustawienia ułatwień dostępu dla głośnika.

### Lock Screen Setting (wyłącznie Android)

Funkcja umożliwia wyświetlanie Music Flow Player na ekranie blokady. (Sterowanie ekranem blokady jest domyślnie uruchomione [ON]).

### User Guide

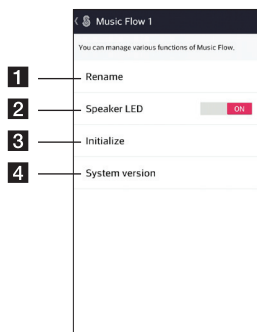
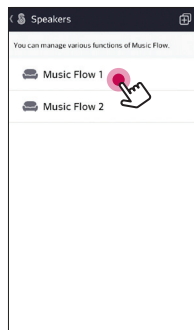
Funkcja umożliwia wyświetlanie lub usunięcie przewodnika w menu.

### Music Curation

Przechodzi do kuracji muzycznej.

## Menu [Speakers]

Możliwe jest dostosowanie ustawień głośników podłączonych do sieci.



- 1 Rename** – Zmienia nazwę głośnika.
- 2 Speaker LED** – Włącza lub wyłącza wskaźnik LED głośnika. (Wskaźnik LED jest domyślnie uruchomiony [ON]).
- 3 Initialize** – Resetuje głośnik.
- 4 System version** – Wyświetla informacje na temat aktualnej wersji systemu.

## Menu [Alarms/Sleep Timer]

Włącza i wyłącza głośnik w określonym czasie.

### Alarms

Głośnik uruchomi się w ustalonym momencie.

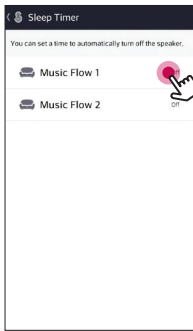
 Deletes selected alarm.

 Adds new alarm.

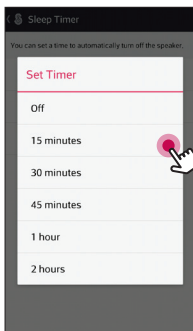
### Sleep Timer

Ustala czas dla automatycznego wyłączenia głośnika.

- Wybierz głośnik, na którym ma zostać ustawiony czasomierz [Sleep Timer] w menu [Alarms/Sleep Timer].



- Ustaw pożądaną wartość czasomierza na wybranym głośniku.



## Menu [Music Library]

Zarządza spisami biblioteki muzycznej.

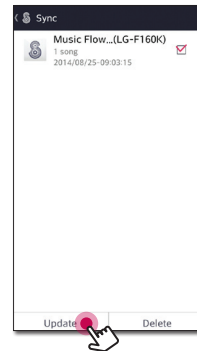
### Sync Schedule

Możesz ustawić czas automatycznej aktualizacji spisu utworów. Wybierz dzień o czas wykonania aktualizacji. (Autoaktualizacja jest domyślnie wyłączona [OFF]).

### Sync

Zarządza spisami biblioteki muzycznej.

- Wybierz określony serwer i kliknij w polu zaznaczenia.



- Kliknij [Update] w celu uaktualnienia wybranego serwera.

## Menu [Account management]

Zarządza różnymi usługami serwisów społecznościowych oraz serwisów strumieniowania online.

### Uwaga

Usługi serwisów społecznościowych oraz strumieniowania są obsługiwane przez iOS 6.0 lub późniejsze.

## Menu [Update]


Aktualizuje głośnik do najnowszej wersji.

### App version info.

Wyświetla aktualną wersję aplikacji.

### Device version info.

Uaktualnia wersje oprogramowania głośnika do najnowszej.

1. Wyszukaj głośniki wymagające aktualizacji i kliknij .
2. Rozpoczyna się uaktualnienie oprogramowania.

# Używanie beprzewodowej technologii Bluetooth

## Informacje o technologii Bluetooth

**Bluetooth®** to bezprzewodowa technologia komunikacji dla połączeń o krótkim zasięgu.

Dźwięk może zostać przerwany jeżeli połączenie zostanie zakłócone przez fale elektryczne lub gdy urządzenia znajdują się w różnych pokojach.

Podłączanie poszczególnych urządzeń z wykorzystaniem bezprzewodowej technologii **Bluetooth®** nie skutkuje pobieraniem żadnych opłat. Telefon komórkowy z technologią bezprzewodową **Bluetooth®** może być obsługiwany poprzez Cascade, jeśli połączenie zostało ustanowione z wykorzystaniem technologii bezprzewodowej **Bluetooth®**.

Dostępne urządzenia: Urządzenie Android, urządzenie iOS

## Profile Bluetooth

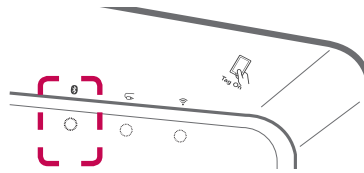
Aby korzystać z bezprzewodowej technologii Bluetooth, urządzenia muszą obsługiwać określone profile. Głośnik jest kompatybilny z następującym profilem.

A2DP (Profil zaawansowanej dystrybucji audio)

## Słuchanie muzyki z urządzenia Bluetooth

Przed rozpoczęciem procedury parowania, upewnij się, że funkcja Bluetooth w Twoim urządzeniu jest uruchomiona. Szczegółowe informacje na ten temat można znaleźć w instrukcji obsługi urządzenia Bluetooth. Po zakończeniu operacji parowania, nie trzeba jej wykonywać ponownie.

1. Podłącz głośnik do gniazda elektrycznego. Wciśnij przycisk **⏻/I/F** na głośniku w celu wyboru trybu bluetooth. Wówczas **Ⓜ** dioda LED stanu Bluetooth zacznie migać na biało.



2. Uruchom urządzenie Bluetooth i wykonaj operację parowania. W czasie wyszukiwania tego głośnika za pomocą urządzenia Bluetooth, może pojawić się na jego ekranie lista znalezionych urządzeń w zależności od rodzaju urządzenia Bluetooth. Twój głośnik pojawi się jako "Music Flow H5 (lub H7) (XX:XX)".
3. Wybierz "Music Flow H5 (lub H7) (XX:XX)".

### ! Uwaga

XX:XX to ostatnie cztery znaki adresu BT. Przykładowo, jeśli Twój głośnik posiada adres BT taki, jak 9C:02:98:4A:F7:08, zobaczysz "Music Flow H5 (lub H7) (F7:08)" na swoim urządzeniu Bluetooth.

4. Po prawidłowym połączeniu głośnika z urządzeniem Bluetooth **Ⓜ** dioda LED stanu Bluetooth przestanie migać.

### ! Uwaga

- Sposoby parowania mogą się różnić pomiędzy niektórymi urządzeniami w zależności od typu urządzenia Bluetooth.
- Przeprowadź parowanie, jeśli nazwy Twojego urządzenia nie ma na liście urządzeń.


5. Słuchanie muzyki.

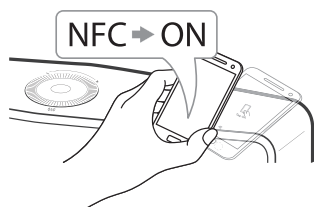
Aby odtwarzać muzykę zapisaną na urządzeniu Bluetooth, zapoznaj się z instrukcją obsługi urządzenia Bluetooth.

Poziom głośności zostanie dostosowany zgodnie z poziomem głośności urządzenia Bluetooth.

## NFC dla łatwego parowania (wyłącznie urządzenia Android)

Możliwe jest podłączenie urządzenia android z funkcją NFC do głośnika z funkcją Bluetooth.

1. Aktywuj funkcję NFC w urządzeniu Android. wyposażonym w NFC.
2. Wciśnij przycisk **ON/I/F** w celu włączenia głośnika.
3. Przyłóż tylną część Twojego urządzenia obsługującego NFC ponad  znacznik na głośniku.



4. Wybierz pożądany utwór z listy odtwarzania Twojego urządzenia, a wybrany utwór będzie odtwarzany.

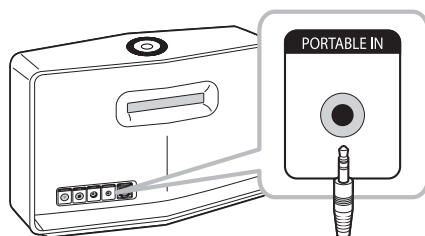
### ! Uwaga

- Funkcja NFC nie jest obsługiwana przez iOS.
- Funkcja NFC jest zawarta w urządzeniach z systemem operacyjnym Android 4.1.2 lub późniejszymi.
- Musisz włączyć funkcję NFC w swoim telefonie obsługującym NFC (Android).
- Zależnie od producentów i marek urządzeń Android obsługujących NFC, funkcja NFC może nie działać.
- Jeśli ekran Twojego urządzenia obsługującego NFC jest zablokowany, funkcja NFC nie będzie aktywna.
- Jeśli obudowa twojego urządzenia jest platerowana chromem, funkcja NFC nie jest dostępna. W zależności od grubości osłony oraz rodzaju materiału, z jakiego jest wykonana, funkcja NFC może nie działać prawidłowo.
- Jeśli słuchasz muzyki z wykorzystaniem aplikacji Music Flow Player, zamiast parowania Bluetooth aktywowane jest płynne odtwarzanie.

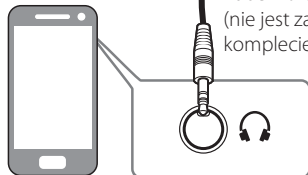
## Słuchanie muzyki z urządzenia zewnętrznego

Głośnik może być wykorzystywany do odtwarzania muzyki pochodzącej z wielu typów urządzeń zewnętrznych.


1. Podłącz urządzenie zewnętrzne do gniazda **PORTABLE IN** głośnika.

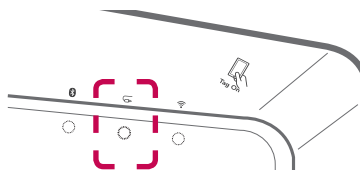



Kabel Portable  
(nie jest zawarty w komplecie)



Urządzenie zewnętrzne

2. Wciskaj przycisk **ON/I/F** kilkakrotnie w celu wybrania trybu Portable In. Wówczas  dioda LED stanu Portable In zacznie migać na biało.



3. Po prawidłowym połączeniu głośnika z urządzeniem zewnętrznym  dioda LED stanu Portable In przestanie migać.
4. Wybierz utwór do odtwarzania na liście odtwarzania Twojego urządzenia.

## Wykorzystanie Media Server dla PC

Oprogramowanie Media Server umożliwia użytkownikom dostęp do plików audio przechowywanych na serwerze mediów i odtwarzanie ich na głośniku poprzez sieć domową. Przed podłączeniem do PC w celu odtwarzania pliku, należy zainstalować oprogramowanie Media server na Twoim PC.

### ! Uwaga

Upewnij się, że w domu zainstalowane jest środowisko sieci bezprzewodowej, wykorzystujące router.

- **Windows : Music Flow PC Software**
- **Mac OS : Nero MediaHome 4 Essentials**

## Oprogramowanie Music Flow PC dla Windows

### O oprogramowaniu Music Flow PC

Oprogramowanie Music Flow PC umożliwia odtwarzanie plików audio przechowywanych na Twoim serwerze mediów (PC) poprzez głośnik.

### Pobieranie oprogramowania Music Flow PC

1. Uruchom komputer, odwiedź <http://www.lg.com>. W razie potrzeby wybierz swój region.
2. Kliknij zakładkę wsparcia.
3. Wpisz nazwę Twojego modelu w pasku wyszukiwania, podanego na okładce instrukcji użytkownika.
4. Znajdź i pobierz plik "Music Flow PC Software".

### Instalowanie oprogramowania Music Flow PC

1. Przed instalacją zamknij wszystkie uruchomione programy, włączając w to firewall i programy antywirusowe.
2. Rozpakuj i kliknij dwukrotnie "Setup.exe" w celu zainstalowania oprogramowania Music Flow

PC. Instalacja jest przygotowana i pojawia się kreator instalacji.

3. Postępuj zgodnie ze wskazówkami kreatora instalacji, wyświetlanego na ekranie.
4. Kliknij przycisk [Exit], aby zakończyć instalację.

### ! Uwaga

- Oprogramowanie Music Flow PC nie jest obsługiwane przez Mac OS. Dla Mac OS możesz używać Nero MediaHome.
- Oprogramowanie Music Flow PC to dostosowana wersja oprogramowania wyłącznie dla udostępniania plików i folderów dla tego głośnika
- Jeśli potrzebujesz pełnego opisu oprogramowania Music Flow PC, kliknij ikonę znaku zapytania w menu strony domowej.

### Wymagania systemowe (PC z Windows)


- Procesor: procesory Intel® 2.0 GHz lub AMD Sempron™ 2000+
- Pamięć: 1 GB wolnego RAM
- Karta graficzna: 64 MB pamięci wideo, minimalna rozdzielczość 1024 x 768 pikseli i 16 bitowe ustawienia kolorów
- Wolne miejsce na dysku: 200 MB
- Windows® XP (Service Pack 2 lub nowszy), Windows Vista®, Windows® 7, Windows® 8.0, Windows® 8.1
- Windows® Media Player® 11.0 lub wyższy
- Otoczenie sieciowe: Ethernet 100 MB, WLAN

### Udostępnianie plików muzycznych

Konieczne jest udostępnienie folderu zawierającego pliki muzyczne na Twoim komputerze, w celu odtwarzania ich na głośniku.

Ta część objaśnia procedurę wyboru udostępnianych folderów na Twoim komputerze.

1. Kliknij dwukrotnie ikonę "Music Flow PC Software".
2. Kliknij ikonę [✖] w prawym górnym rogu ekranu. Pojawi się menu ustawień.
3. W menu ustawień kliknij ikonę [D:] po lewej stronie aby przejść do menu udostępniania plików.

4. W menu udostępniania plików kliknij ikonę  w celu otwarcia okna [Browse Folder] (Przełączaj folder).
5. Wybierz folder zawierający pliki które chcesz udostępnić. Wybrany folder zostanie dodany do listy folderów udostępnionych.

## Nero MediaHome 4 Essentials dla Mac OS

### O Nero MediaHome Essentials

Nero MediaHome 4 Essentials to oprogramowanie do udostępniania plików audio, filmów oraz zdjęć przechowywanych na Twoim komputerze dla tego głośnika, jako cyfrowy serwer mediów.

### Pobieranie Nero MediaHome Essentials

1. Uruchom komputer, odwiedź <http://www.lg.com>. W razie potrzeby wybierz swój region.
2. Kliknij zakładkę wsparcia.
3. Wpisz nazwę Twojego modelu w pasku wyszukiwania, podanego na okładce instrukcji użytkownika.
4. Znajdź i pobierz plik "Nero MediaHome 4 Essentials".

#### Uwaga

Oprogramowanie Nero MediaHome Essentials (dla Mac OS) może być również pobrane na

- <http://www.nero.com/download.php?id=nmhlgemac>

### Instalowanie Nero MediaHome Essentials

1. Przed instalacją zamknij wszystkie uruchomione programy, włączając w to firewall i programy antywirusowe.
2. Rozpakuj i kliknij dwukrotnie "Setup.exe" w celu zainstalowania Nero MediaHome Essentials. Instalacja jest przygotowana i pojawia się kreator instalacji.
3. Podążaj w kierunku pokazywanym przez kreatora instalacji, wyświetlanego na ekranie.
4. Kliknij przycisk [Exit], aby zakończyć instalację.

### Wymagania systemowe (Macintosh)

- Mac OS X 10.5 (Leopard) lub 10.6 (Snow Leopard)
- Komputer Macintosh z procesorem Intel x86.
- Przerzeń dysku twardego: 200 MB przestrzeni dysku twardego dla typowej samodzielnej instalacji Nero MediaHome
- Pamięć: 256 MB RAM

### Udostępnianie plików muzycznych

Konieczne jest udostępnienie folderu zawierającego pliki muzyczne na Twoim komputerze, w celu odtwarzania ich na głośniku.

Ta część objaśnia procedurę wyboru udostępnianych folderów na Twoim komputerze.

1. Kliknij dwukrotnie ikonę "Nero MediaHome 4 Essentials".
2. Kliknij ikonę [Network] po lewej i zdefiniuj nazwę Twojej sieci w polu [Network name]. Wprowadzona nazwa sieci będzie rozpoznawana przez Twój odtwarzacz.
3. Kliknij ikonę [Shares] z lewej.
4. Kliknij zakładkę [Local Folders] na ekranie [Shares].
5. Kliknij ikonę [Add], aby otworzyć okno [Browse Folder].
6. Wybierz folder zawierający pliki które chcesz udostępnić. Wybrany folder zostanie dodany do listy folderów udostępnionych.
7. Kliknij ikonę [Start Server], aby uruchomić serwer.

#### Uwaga

- Nero MediaHome Essentials to dostosowana wersja oprogramowania wyłącznie dla udostępniania plików i folderów dla tego głośnika
- Jeżeli udostępnione foldery lub pliki nie są wyświetlane na odtwarzaczu, kliknij folder w zakładce [Local Folders], a następnie kliknij [Rescan Folder] pod przyciskiem [More].
- Odwiedź [www.nero.com](http://www.nero.com) dla większej ilości informacji i narzędzi systemowych.




## Tryb czuwania

Głośnik przechodzi w tryb czuwania, jeśli nie jest odtwarzana muzyka i nie używane są przyciski.

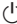

### Tryb czuwania

#### Wariant 1

Jeżeli sieć jest odłączona, nie jest odtwarzana muzyka, lub przez 20 minut nie będzie naciśnięty żaden przycisk, głośnik przełącza się w tryb gotowości.

Następnie dioda  LED statusu sieci zapala się na czerwono.

#### Wariant 2

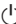
Po wciśnięciu i przytrzymaniu przycisku  przez 5 sekund, głośnik przechodzi w stan czuwania. Wówczas  dioda LED stanu sieci zacznie świecić na czerwono.

### Tryb czuwania sieci

Jeżeli sieć jest podłączona, ale muzyka nie jest odtwarzana, a przez 20 minut nie będzie naciśnięty żaden przycisk, głośnik przełącza się w tryb gotowości sieciowej.

Następnie dioda  LED statusu sieci zostaje przyciemniona.

#### Uwaga

W trybie czuwania sieci, po wciśnięciu przycisku  odtworzona zostanie ostatnia lista utworów.

## Resetowanie głośnika

Jeśli głośnik nie jest uruchomiony lub nie odpowiada, należy go zresetować.

### Resetowanie głośnika

- Wciśnij i przytrzymaj przycisk **ADD** do momentu, w którym usłyszysz jeden sygnał dźwiękowy. Wówczas wszystkie porty sieci bezprzewodowej są dezaktywowane, a zachowane informacje sieci bezprzewodowej są usuwane.
- Wciśnij i przytrzymaj przycisk **ADD** do momentu, w którym usłyszysz podwójny sygnał dźwiękowy. Możliwe jest resetowanie głośnika do jego ustawień fabrycznych.

### Resetowanie Music Flow R1

Wciśnij i przytrzymaj przycisk **ADD** przez 8 sekund, aby usunąć zachowane informacje sieciowe.

#### Uwaga

Po ponownym uruchomieniu Music Flow R1 konieczne jest odłączenie i podłączenie Twojego głośnika dla poprawnego połączenia z Music Flow R1.

# Rozwiązywanie problemów

## Ogólne

Objawy	Przyczyna i rozwiązanie
Zasilanie nie włącza się.	Czy przewód zasilający jest podłączony do gniazdka? <ul style="list-style-type: none"> <li>• Podłącz wtyczkę zasilania do gniazdka.</li> </ul>
Funkcja nie działa po wciśnięciu przycisku.	Czy w powietrzu występują ładunki elektrostatyczne? <ul style="list-style-type: none"> <li>• Odłącz wtyczkę zasilania i podłącz ją ponownie.</li> </ul>
Dźwięk nie jest generowany.	Czy głośność jest ustawiona na minimum? <ul style="list-style-type: none"> <li>• Wyreguluj głośność.</li> </ul>
Głośnik nie działa prawidłowo.	Czy głośnik jest podłączony? <ul style="list-style-type: none"> <li>• Podłącz głośnik.</li> </ul> Czy wskazanie diody LED stanu na przodzie głośnika jest aktywne? <ul style="list-style-type: none"> <li>• Sprawdź czy router używany router Wi-Fi jest certyfikowany dla Wi-Fi.</li> <li>• Odłącz głośnik, podłącz go ponownie, a następnie połącz go ponownie z routerem.</li> <li>• Resetuj głośnik.</li> <li>• W trakcie użytkowania Music Flow R1               <ul style="list-style-type: none"> <li>- Upewnij się, że urządzenie przenośne oraz Music Flow R1 są podłączone do tej samej sieci Wi-Fi.</li> <li>- Upewnij się, że wskaźnik LED Music Flow R1 wskazuje, iż urządzenie działa prawidłowo.</li> <li>- Jeśli problem występuje nadal, uruchom ponownie Music Flow R1.</li> <li>- Odłącz, a następnie podłącz Music Flow R1. Następnie, odłącz i podłącz ponownie głośnik.</li> <li>- Jeśli występują problemy z połączeniem Music Flow R1 oraz głośnika, spróbuj przenieść głośnik tak, aby znajdował się bliżej routera bezprzewodowego lub Music Flow R1.</li> </ul> </li> </ul>

## Sieć

Objawy	Przyczyna i rozwiązanie
Nie można podłączyć głośnika do Twojej sieci domowej.	Komunikacja bezprzewodowa może być zakłócona przez urządzenia gospodarstwa domowego, używające częstotliwości radiowych. Odsuń głośnik z dala od nich.
Serwery mediów nie są wyświetlane na liście urządzeń.	<ul style="list-style-type: none"> <li>• Na Twoim serwerze mediów jest włączone oprogramowanie firewall lub antywirusowe. Wyłącz pracujące na komputerze lub serwerze mediów oprogramowanie firewall lub antywirusowe.</li> <li>• Upewnij się, że głośnik jest podłączony do sieci lokalnej, w której znajduje się Twój serwer mediów.</li> </ul>
Nie mogę połączyć głośników w grupę.	<p>Czy głośnik jest podłączony do sieci poprzez Wi-Fi?</p> <ul style="list-style-type: none"> <li>• Jeśli chcesz korzystać z odtwarzania grupowego, przynajmniej jeden z głośników powinien być podłączony kablem LAN.</li> <li>• Jeśli głośniki są połączone wyłącznie bezprzewodowo, rozłącz połączenia bezprzewodowe i połącz ponownie po podłączeniu głośnika przewodowego.</li> </ul>
Music Flow Player (Głośnik lub Most) nie działa prawidłowo.	<p>Czy Music Flow Player (Głośnik lub Most) jest podłączony?</p> <ul style="list-style-type: none"> <li>• Podłącz Music Flow Player (Głośnik lub Most).</li> </ul> <p>Czy kabel LAN jest podłączony prawidłowo do routera bezprzewodowego oraz Music Flow Player (Głośnik lub Most)?</p> <ul style="list-style-type: none"> <li>• Podłącz kabel LAN do portu Ethernet z tyłu Music Flow Player (Głośnik lub Most) oraz do routera bezprzewodowego.</li> <li>• Używając Music Flow R1 (Most) do wzmocnienia sygnału bez połączenia przewodowego, co najmniej jeden głośnik musi być podłączony kablem LAN.</li> </ul> <p>Kiedy Music Flow Player (Głośnik lub Most) jest podłączony, czy diody LED Music Flow Player (Głośnik lub Most) sygnalizują poprawną pracę?</p> <ul style="list-style-type: none"> <li>• Jeżeli napotkasz trudności podczas podłączania Music Flow Player (Głośnik lub Most), spróbuj przenieść głośniki bliżej routera bezprzewodowego lub bliżej Music Flow Player (Głośnik lub Most).</li> </ul> <p>Jeżeli zrestartujesz router?</p> <ul style="list-style-type: none"> <li>• Należy wyłączyć i ponownie włączyć zasilanie głośnika.</li> </ul> <p>Jeżeli zainstalujesz nowy router.</p> <ul style="list-style-type: none"> <li>• Musisz przywrócić do ustawień fabrycznych i skonfigurować połączenie sieciowe głośnika.</li> </ul>

## Aplikacje i oprogramowanie PC

Objawy	Przyczyna i rozwiązanie
<p>Aplikacja Music Flow Player nie działa poprawnie.</p>	<p>Czy w trakcie uruchamiania aplikacji pojawia się błąd?</p> <ul style="list-style-type: none"> <li>• Upewnij się, że urządzenie przenośne jest zgodne z aplikacją.</li> <li>• Upewnij się, że aplikacja Music Flow Player jest w najnowszej wersji.</li> <li>• Upewnij się, że przednia dioda LED głośnika zmienia kolor z czerwonego na biały.</li> <li>• W przypadku użytkowania Music Flow R1             <ul style="list-style-type: none"> <li>- Upewnij się, że Music Flow R1 oraz smartfon/tablet są podłączone do tego samego routera.</li> <li>- Upewnij się, że wskaźnik LED Music Flow R1 wskazuje, iż urządzenie działa prawidłowo.</li> <li>- Jeśli występują problemy z połączeniem Music Flow R1 oraz głośnika, spróbuj przenieść głośnik tak, aby znajdował się bliżej routera bezprzewodowego lub Music Flow R1.</li> </ul> </li> </ul>
<p>Aplikacja Music Flow PC nie działa poprawnie.</p>	<p>Czy na Twoim PC lub Mac jest uruchomiony firewall?</p> <ul style="list-style-type: none"> <li>• Wyłącz wszystkie programy firewall i spróbuj się połączyć ponownie. Sprawdź instrukcje lub stronę internetową Twojego oprogramowania firewall.</li> </ul> <p>Czy kabel LAN jest prawidłowo podłączony do routera bezprzewodowego oraz Twojego PC lub Mac?</p> <ul style="list-style-type: none"> <li>• Upewnij się, że głośnik oraz Twój PC lub Mac są poprawnie połączone z siecią lokalną i mają dostęp do internetu.</li> <li>• Komunikacja bezprzewodowa może być zakłócona przez urządzenia gospodarstwa domowego, używające częstotliwości radiowych. Przenieś głośnik oraz PC lub Mac z dala od nich.</li> </ul>

## Wymagania dot. plików

**Dostępne rozszerzenia plików:** ".mp3", ".wma", ".flac", ".m4a", ".aac", ".ogg", ".wav"

**Częstotliwość próbkowania:** w zakresie 32 do 48 kHz (mp3, wma), do 192 kHz/24 bit (flac)

**Przepustowość:** do 320 kbps (mp3, wma)

- Wymagania dotyczące plików nie są zawsze zgodne. Mogą wystąpić pewne ograniczenia z powodu właściwości pliku i możliwości serwera.
- Niektóre pliki .wav nie są obsługiwane przez głośnik.
- W zależności od typów plików lub sposobów ich nagrywania, mogą one nie być odtwarzane.
- Niektóre pliki z DRM nie są obsługiwane przez głośnik.

## Trademarks and Licenses



Technologia bezprzewodowa **Bluetooth**<sup>®</sup> to system, umożliwiający kontakt radiowy pomiędzy urządzeniami elektronicznymi w zakresie 10 metrów.



Podłączanie poszczególnych urządzeń z wykorzystaniem bezprzewodowej technologii **Bluetooth**<sup>®</sup> nie skutkuje pobieraniem żadnych opłat. Telefon komórkowy z technologią bezprzewodową Bluetooth<sup>®</sup> może być obsługiwany poprzez Cascade, jeśli połączenie zostało ustanowione z wykorzystaniem technologii bezprzewodowej Bluetooth<sup>®</sup>.

Słowny znak towarowy oraz logo **Bluetooth**<sup>®</sup> są własnością **Bluetooth**<sup>®</sup> SIG, Inc. i wszelkie wykorzystywanie tych oznaczeń przez LG Electronics podlega licencji.


Pozostałe znaki towarowe i nazwy handlowe są własnością ich prawowitych właścicieli.

## Informacje o diodach LED statusu








### Bluetooth

Stan	Kolor	
Oczekiwanie na parowanie Bluetooth		Miga
Bluetooth sparowany		









### Urządzenie przenośne

Stan	Kolor	
Podłączone urządzenie przenośne		

### Sieć

Stan	Kolor	
Oczekiwanie na połączenie sieciowe		Miga
Połączone		
Łączenie (naciśnięty przycisk <b>Wi-Fi SETUP</b> )		Miga
Łączenie (naciśnięty przycisk <b>ADD</b> )		Miga
Tryb gotowości		
Tryb gotowości sieciowej		
Grupa (pierwsza grupa została ustawiona)		

#### ! Uwaga

- Po pierwszym ustawieniu grupy, kontrolka  LED statusu sieci zapala się na zielono.
- Po ustawieniu dodatkowych grup, kolor kontrolki  LED statusu sieci zmienia się w zależności od grupy.  
( >  >  >  > )
- Po przełączeniu grupy głośników na tryb gotowości sieciowej, kontrolka  LED zostaje przyciemniona.

## Specyfikacje

Ogólne	
Zasilanie	18 V $\overline{\text{---}}$ 2.67 A (zasilacz AC)
Pobór mocy	NP8740 : 12 W NP8540 : 10 W
	Tryb czuwania w sieci: 5.4 W
Zasilacz AC	Model: DA-48A18 Producent: Yang Ming Industrial Wejście: 100 - 240 V ~ 50/60 Hz Wyjście: 18 V $\overline{\text{---}}$ 2.67 A
Wymiary (S x W x G)	NP8740 : Ok. 370 mm x 232 mm x 110 mm bez podstawek NP8540 : Ok. 340 mm x 207 mm x 88 mm bez podstawek
Masa netto (około)	NP8740 : 4.1 kg NP8540 : 3.25 kg
Temperatura robocza	5 °C do 35 °C
Wilgotność robocza	5 % do 90 %

Wejścia	
PORTABLE IN	400 mVrms (gniazdo stereo 3.5 mm)

Wzmacniacz	
Tryb stereo	NP8740 : 35 W + 35 W (4 $\Omega$ dla 1 kHz)
	NP8540 : 20 W + 20 W (6 $\Omega$ dla 1 kHz)
T.H.D	10%

Głośniki	
Typ	wbudowany
Impedancja znamionowa	NP8740 : 4 $\Omega$ NP8540 : 6 $\Omega$
Wejściowa moc znamionowa	NP8740 : 35 W NP8540 : 20 W
Maksymalna moc wejściowa	NP8740 : 70 W NP8540 : 40 W

System	
Port ETHERNET (LAN)	Wtyczka Ethernet x 1, 10 BASE-T/100 BASE-TX
Bezprzewodowy LAN (antena wewnętrzna)	Zintegrowany IEEE 802.11n (Draft 2.0) dostęp do sieci bezprzewodowej, zgodny z sieciami Wi-Fi 802.11a/b/g/n.

- Projekt i specyfikacje mogą ulec zmianom bez powiadomienia.

## Obsługa głośnika

### Podczas dostawy głośnika

Prosimy o zachowanie oryginalnego opakowania i materiałów pakunkowych. W razie konieczności wysłania urządzenia, zapakuj ponownie urządzenie, tak jak było zapakowane na początku w celu zapewnienia jak najlepszej ochrony.

### Należy utrzymać powierzchnie zewnętrzne w czystości

- W pobliżu urządzenia nie wolno używać płynów lotnych, takich jak spray owadobójczy.
- Czyszczenie z dużą siłą może zniszczyć powierzchnię.
- Nie pozostawiać przez dłuższy czas produktów gumowych lub plastikowych w kontakcie z urządzeniem.

### Czyszczenie głośnika

Odtwarzacz należy czyścić miękką, suchą szmatką. Jeżeli powierzchnie są mocno zabrudzone, użyj miękkiej szmatki lekko zwilżonej w roztworze delikatnego detergentu. Nie stosuj silnych rozpuszczalników, takich jak alkohol, benzen, rozcieńczalniki, ponieważ mogą uszkodzić powierzchnię urządzenia.

## Ważna informacja dotycząca usług sieciowych.

Wszystkie informacje, dane, dokumenty, połączenia, pobrania, pliki, teksty, obrazy, zdjęcia, grafiki, filmy, przekazy sieciowe, publikacje, narzędzia, zasoby, oprogramowanie, kod, programy, aplety, widżety, aplikacje, produkty i pozostała zawartość ("Zawartość") oraz wszystkie usługi i oferty ("Usługi") dostarczone lub udostępnione przez dostawcę usług lub podmiot trzeci (każdego "Dostawcę usług"), podlegają odpowiedzialności dostawcy usług, od którego pochodzą.

Dostępność do zawartości i usług dostarczanych przez dostawcę usług za pośrednictwem urządzenia LGE może ulec zmianie w dowolnym czasie bez wcześniejszego powiadomienia, włącznie z zawieszeniem, usunięciem całości lub części zawartości lub usług.

W przypadku pytań lub problemów związanych z zawartością lub usługami, patrz strona dostawcy usług, aby uzyskać najświeższe informacje. Firma LGE nie może być odpowiedzialna za obsługę klienta związaną z usługami sieciowymi. Pytania lub żądania o taką usługę związaną z zawartością lub usługami należy kierować bezpośrednio do odpowiednich dostawców zawartości lub usług.

Firma LGE nie jest odpowiedzialna za zawartości lub usługi dostarczane przez dostawcę usług lub za jakiegokolwiek zamiany, usunięcie lub kasację tej zawartości lub usług i nie gwarantuje dostępności lub dostępu do takich zawartości lub usług.



## WARUNKI UŻYTKOWANIA

Niniejsze warunki użytkowania obowiązują dla podmiotów indywidualnych i grupowych, które użytkują Głośnik Multiroom LG (LG Multiroom Speaker), wszelkie oprogramowanie(a) powiązane z LG Multiroom Speaker, niniejszą aplikację oraz wszelkie usługi powiązane z aplikacją (całościowo oprogramowanie "LG Software"). Ustalają one zakresy odpowiedzialności LGE, jak również identyfikują czynności dozwolone i zabronione, których należy być świadomym w trakcie użytkowania oprogramowania LG. Oprogramowanie LG jest własnością LG Electronics Inc., korporacji zarejestrowanej w Korei z biurem zarejestrowanym pod adresem Yeouido-dong 20, Yeoungdeungpo-gu, Seoul, Korea. LGE oraz licencjodawcy ("LGE", "my" lub "nasz").

Używając lub uzyskując dostęp do oprogramowania LG potwierdzasz, że akceptujesz niniejsze warunki użytkowania i zgadzasz się na ich przestrzeganie. Jeśli nie zgadzasz się z niniejszymi warunkami użytkowania nie wolno Ci użytkować lub uzyskiwać dostępu do oprogramowania LG. W zakresie, w którym występuje jakikolwiek konflikt pomiędzy niniejszymi warunkami użytkowania a dowolnym innym dokumentem, odwołującym się do warunków użytkowania, niniejsze warunki użytkowania pozostają nadrzędne, chyba że zostało jasno określone inaczej w istotnym dokumencie.

Udzielamy Ci niewyłącznej licencji na użytkowanie zainstalowanej kopii oprogramowania LG odpowiednio dla zakresu potrzebnego do użytkowania głośnika LG Multiroom osobiście, lecz na żadne inne potrzeby.

Potwierdzasz, że wszelkie prawa własności oprogramowania LG w dowolnym miejscu na świecie należą wyłącznie do nas i żadne prawa własności dla oprogramowania LG nie są przenoszone na Ciebie. Jesteś jedynie uprawniony do ograniczonego użytkowania oprogramowania LG tak, jak zostało to umożliwione w niniejszych warunkach licencji.

Nie wolno Ci kopiować, modyfikować, dekompilować lub dokonywać inżynierii wstecznej naszego oprogramowania w żaden sposób chyba, że zostało Ci to umożliwione na drodze prawnej. Zastrzegamy sobie prawo do zawieszenia, wycofania lub anulowania całości lub części

naszych usług bez ostrzeżenia, jeśli uznamy, że naruszasz niniejsze warunki użytkowania.

Potwierdzasz, że oprogramowanie LG nie zostało opracowane dla sprostania Twoim osobistym wymaganiom. Nie gwarantujemy, że oprogramowanie LG jest wolne od błędów lub, że zawsze będzie dostępne. Wykorzystujemy uzasadnione komercyjnie środki, aby zapewnić oprogramowanie LG na zasadzie ciągłości i wysokiej jakości, lecz nie możemy zagwarantować, że będzie ono zawsze, bez przerwy dostępne lub wolne od błędów. Istnieje prawdopodobieństwo, że możemy przerwać lub anulować oprogramowanie LG albo zawiesić lub ograniczyć Twoje użytkowanie całości lub dowolnej części usług, jeśli uznamy, że jest to w sposób uzasadniony niezbędne z powodów technicznych, obsługowych, bezpieczeństwa, prawa lub przepisów.

Nie ponosimy żadnej odpowiedzialności, jeśli z jakiegokolwiek powodu usługi lub dowolna ich część są niedostępne przez dowolny okres czasu.

Mimo, że możesz wykorzystywać oprogramowanie LG w celu pobrania lub uzyskania dostępu do zawartości lub aplikacji udostępnionych przez podmioty trzecie dla naszego oprogramowania LG, nie możemy zagwarantować, że zawsze będziesz miał możliwość dostępu do tych zawartości lub aplikacji. Dopóki mamy takie możliwości prawne, wykluczamy wszelkie gwarancje, warunki lub inne zasady, które mogą być włączone w niniejsze warunki licencyjne na drodze prawnej.

Dopóki mamy takie możliwości prawne, wykluczamy wszelką odpowiedzialność za jakiegokolwiek straty lub uszkodzenia spowodowane Tobie lub dowolnej innej osobie, wynikające z użytkowania oprogramowania LG. Jesteśmy odpowiedzialni za poniesione straty lub uszkodzenia, które są przewidywalnym wynikiem naszego naruszenia niniejszych warunków licencyjnych lub naszego zaniedbania względem poniższych treści, lecz nie jest ponosimy odpowiedzialności za wszelkie straty lub uszkodzenia niemożliwe do przewidzenia. Straty lub uszkodzenia są możliwe do przewidzenia, jeśli są oczywistą konsekwencją naszego wykroczenia lub były rozważane przez Ciebie oraz nas, gdy rozpoczynaliśmy użytkowanie oprogramowania LG.

Za wszelkie straty lub uszkodzenia, które nie zostały wyłączone z zakresu w niniejszych warunkach licencyjnych, ani w umowie, czyn zabroniony (włączając w to zaniedbanie) lub podobny, całkowita odpowiedzialność nasza i naszej grupy

względem Ciebie jest ograniczona do ceny, którą zapłaciłeś za swoje usługi oprogramowania LG. W zakresie dostępnym w ramach obowiązującego prawa, niektóre zapisy nie umożliwiają ograniczenia lub wyłączenia z odpowiedzialności za przypadkowe lub wynikowe szkody lub występują zapisy prawne, które limitują ograniczenia lub wyłączenia z odpowiedzialności, więc powyższe ograniczenia mogą nie obowiązywać w Twoim przypadku.

W niniejszych warunkach licencyjnych nie ogranicza lub nie wyłącza nas z odpowiedzialności za śmierć, obrażenia osobiste wynikające z naszego zaniedbania, oszustwa lub podanie fałszywych informacji lub jakiegokolwiek innej odpowiedzialności, która nie może być ograniczona lub wyłączona prawnie.

Oprogramowanie LG zapewnia dostęp do "aplikacji" oraz łączność z innymi usługami, będącymi własnością i obsługiwany przez podmioty trzecie, takie jak dostawcy zawartości. Wszelkie aplikacje, usługi lub zawartość podmiotów trzecich, do których uzyskujesz dostęp poprzez Usługi, są Ci udostępniane przez te podmioty trzecie i są poza zakresem niniejszych warunków użytkowania.

Twoje zobowiązania wobec jakichkolwiek dostawców trzecich dotyczą wyłącznie Ciebie i danego dostawcy i mogą podlegać warunkom i zasadom oraz polityce prywatności dostawcy. Zachęcamy do zapoznania się z tymi dokumentami, jednak nie ponosimy odpowiedzialności za ich zawartość. Nie ponosimy żadnej odpowiedzialności za aplikacje, usługi lub zawartość udostępnioną przez podmioty trzecie.

Możemy wprowadzić ograniczenia użytkowania lub dostępu do pewnych zawartości, aplikacji lub usług podmiotów trzecich, w każdym przypadku bez ostrzeżenia lub ponoszenia odpowiedzialności. Wyraźnie wyłączamy wszelkie zobowiązania lub odpowiedzialność za jakiegokolwiek zmiany, przerwania, zablokowanie, usunięcie lub zawieszenie wszelkich zawartości, aplikacji lub usług udostępnionych poprzez oprogramowanie LG. Nie jesteśmy również odpowiedzialni za obsługę klienta związaną z zawartością, aplikacjami oraz usługami. Pytania lub żądania o taką usługę związaną z zawartością, aplikacją lub usługami należy kierować bezpośrednio do odpowiednich dostawców zawartości lub usług lub właściwych deweloperów aplikacji.

Niniejsze warunki nie wpływają na Twoje ustawowe prawa jako klienta.

Stosowność usług dla dzieci oraz narzędzia kontroli rodzicielskiej

Zmiany w miarę potrzeb, jeśli: Usługi nie są skierowane do dzieci poniżej 13 roku życia i nie są zbudowane specjalnie, dla przyciągnięcia uwagi dzieci poniżej 13 lat. Ponadto, pewne zawartości, do których możesz uzyskać dostęp z wykorzystaniem Usług, mogą zawierać materiały, uważane za niestosowne, niewłaściwe lub takie, które mogą być nieodpowiednie dla dzieci.

Jeśli pozwalasz dziecku na użytkowanie LG Smart TV do dostępu do Usług, ponosisz pełną odpowiedzialność za decydowanie czy odpowiednie Usługi są odpowiednie dla dziecka.

[Twoje urządzenie Smart TV oferuje narzędzie ochrony rodzicielskiej (poprzez 4 cyfrowy PIN). Po uruchomieniu 4-cyfrowego PIN-u w swoim LG Smart TV, niemożliwe będzie wyświetlanie zabronionej zawartości do momentu wprowadzenia PIN-u. Ponosisz odpowiedzialność za ustawienie i obsługę narzędzia kontroli rodzicielskiej i wszelkie inne kontrole, jeśli są dostępne i nie ponosimy odpowiedzialności za żadne szkody, straty lub uszkodzenia poniesione przez Ciebie lub jakiegokolwiek innego użytkownika Twojego LG Smart TV, będące skutkiem Twojego błędu. W zależności od modelu Twojego LG Smart TV funkcje te mogą nie być dostępne.

Wirusy i bezpieczeństwo

Zmiany w miarę potrzeb, jeśli: Wykorzystujemy uzasadnione komercyjnie środki dla zapewnienia, że Usługi są bezpieczne i wolne od wirusów, jednak te starania nie mogą i nie gwarantują, że Usługi będą wolne od błędów, wirusów i innych zagrożeń.

Ponadto, nie ponosimy odpowiedzialności za wszelkie straty lub uszkodzenia spowodowane przez wirusy, ataki blokujące usługi lub inne materiały szkodliwe technologicznie, które mogą zainfekować Twój LG Smart TV, dane lub inne należące do Ciebie materiały, w trakcie użytkowania Usług.

Zmiany w miarę potrzeb: Reklamacje

Jeśli masz pytania, obawy lub reklamacje odnośnie naszych Usług, prosimy o kontakt [dołącz odwołanie do adresu e-mail, innego niż osobisty adres LG].

Zmiany w miarę potrzeb: Różne

Jeśli nie zostało wyraźnie określone inaczej, niniejsze warunki użytkowania i dokumenty odwołujące się do nich zawierają kompletną umowę pomiędzy nami a Tobą zgodnie z Twoim

użytkowaniem Usług i są nadrzędne względem wszelkich wcześniejszych umów, zgód, zobowiązań lub propozycji, pisemnych czy ustnych, pomiędzy nami a Tobą, zgodnie z Twoim użytkowaniem Usług.

Możemy przypisać, zlecić podwykonawstwo lub przenieść w inny sposób wszelkie nasze prawa i zobowiązania w ramach niniejszych warunków użytkowania dowolnej spółce, firmie lub osobie. Możemy tego dokonać wyłącznie, jeśli nie wpłynie to w sposób materialny na Twoje prawa w ramach niniejszych warunków użytkowania. Nie możesz przypisać, zlecić podwykonawstwa lub przenieść w inny sposób Twoich praw lub zobowiązań w ramach niniejszych warunków użytkowania nikomu innemu (poza zbyciem Twojego LG Smart TV podmiotowi trzeciemu), jeśli nie uzgodnisz tego uprzednio z nami w formie pisemnej.

Jeśli zdecydujemy się nie korzystać lub egzekwować żadnych praw wobec Ciebie w danym momencie, nie zapobiega to późniejszemu wykorzystaniu lub egzekwowaniu tych praw.

Jeśli którakolwiek część niniejszych warunków użytkowania zostanie uznana jako bezprawna, nieprawidłowa lub w inny sposób niemożliwa do wyegzekwowania przez sąd lub prawodawcę, wówczas, jeśli istnieje taka potrzeba, część ta zostanie usunięta i pozostałe części warunków użytkowania będą nadal obowiązywały.

Niniejsze warunki użytkowania nie tworzą ani nie nasuwają żadnych praw możliwych do egzekwowania przez osobę, którą nie jest stroną.

Niniejsze warunki użytkowania są określone przez prawo kraju, w którym LG Smart TV jest sprzedawany i zarówno Ty, jak i LGE zgadzają się podlegać wyłącznie jurysdykcji sądów kraju, w którym LG Smart TV jest sprzedawane.

Niniejsze porozumienie będzie podlegało prawu Republiki Korei, z wyłączeniem mocy obowiązujących przepisów kolizyjnych.

Jeśli masz jakies pytania lub komentarze odnośnie niniejszych warunków użytkowania, prosimy o kontakt poprzez [www.lg.com](http://www.lg.com).

Niniejsze warunki użytkowania mogą być okresowo uaktualniane przez LGE. W przypadku dokonania zmiany materiału naszych warunków użytkowania, zostaniesz poinformowany poprzez oprogramowanie LG lub z wykorzystaniem innych środków.

## Uwaga dotycząca źródła oprogramowania typu open source

W celu pozyskania kodu źródłowego w ramach GPL, LGPL, MPL oraz innych licencji open source, które są zawarte w niniejszym produkcie, odwiedź <http://opensource.lge.com>.

Oprócz kodu źródłowego można pobrać wszystkie warunki dotyczące licencji, gwarancji oraz praw autorskich.

LG Electronics udostępni również kod źródłowy na płycie CD-ROM za opłatą, pokrywającą koszty wykonania takiego rozpowszechnienia (takich jak koszt nośnika, dostawy i obsługi) po zamówieniu przez e-mail na [opensource@lge.com](mailto:opensource@lge.com). Oferta ta ważna jest przez trzy (3) lata o dacie zakupu produktu.

## Umowa licencyjna użytkownika końcowego Gracenote®

Ta aplikacja lub urządzenie zawiera oprogramowanie Gracenote, Inc. z Emeryville, Kalifornia ("Gracenote"). Oprogramowanie od Gracenote ("Oprogramowanie Gracenote") umożliwia aplikacji identyfikację dysku i/lub pliku oraz pozyskanie informacji dotyczących muzyki, włączając w to informacje o artyście, utworze i tytule ("Dane Gracenote") z serwerów online lub zagnieżdżonych baz danych (łącznie, "Serwery Gracenote") w celu wykonywania innych funkcji. Możesz korzystać z danych Gracenote w tej aplikacji lub urządzeniu wyłącznie w celach przewidzianych dla użytkownika końcowego.

Użytkownik zgadza się używać danych Gracenote, klienta Gracenote oraz serwerów Gracenote wyłącznie do własnych celów niekomercyjnych. Użytkownik nie będzie przypisywać, kopiować, przysyłać ani przysyłać klienta Gracenote ani żadnych danych Gracenote żadnym stronom trzecim. UŻYTKOWNIK ZGADZA SIĘ, ŻE NIE BĘDZIE UŻYWAĆ ANI WYKORZYSTYWAĆ DANYCH GRACENOTE, KLIENTA GRACENOTE ANI SERWERÓW GRACENOTE W SPOSÓB INNY NIŻ WYRAŹNIE DOPUSZCZONY W NINIEJSZEJ UMOWIE.

Użytkownik zgadza się, że jego niewyłączna licencja na używanie danych Gracenote, oprogramowania Gracenote oraz serwerów Gracenote zostanie cofnięta w razie naruszenia powyższych ograniczeń. W przypadku cofnięcia licencji użytkownik zgadza się zaprzestać wszelkiego korzystania z danych Gracenote, oprogramowania Gracenote oraz serwerów Gracenote. Firma Gracenote zastrzeżę sobie wszelkie prawa do danych Gracenote, oprogramowania Gracenote oraz serwerów Gracenote, łącznie z wszelkimi prawami własności. W żadnym wypadku firma Gracenote nie będzie odpowiedzialna za żadne płatności na rzecz użytkownika za jakiegokolwiek dostarczone przez niego informacje. Użytkownik zgadza się, że firma Gracenote może egzekwować swoje prawa, określone w niniejszej umowie, bezpośrednio w swoim własnym imieniu.

Usługa Gracenote wykorzystuje unikatowy identyfikator do śledzenia zapytań dla celów statystycznych. Celem losowo przypisywanego identyfikatora numerycznego jest umożliwienie usłudze Gracenote zliczania zapytań bez pobierania żadnych innych informacji o osobie przysyłającej te zapytania. Więcej informacji można znaleźć na internetowej stronie w dziale polityki prywatności

firmy Gracenote względem odpowiedniej usługi Gracenote.

Oprogramowanie Gracenote i każdy element danych Gracenote są licencjonowane jako "AS IS." Gracenote nie udziela żadnych zapewnień lub gwarancji, wyraźnych lub dorozumianych, odnośnie trafności jakichkolwiek danych Gracenote z serwerów Gracenote. Firma Gracenote zastrzeżę sobie prawo do usuwania danych z serwerów Gracenote oraz do zmiany kategorii danych z dowolnych przyczyn, które uzna za wystarczające. Firma nie gwarantuje również, że klient Gracenote oraz serwery Gracenote nie zawierają żadnych błędów ani że klient Gracenote oraz serwery Gracenote będą działać bez przerwy. Firma Gracenote nie jest zobowiązana do dostarczania użytkownikowi żadnych rozszerzonych ani dodatkowych typów danych, które firma Gracenote może udostępnić w przyszłości, a ponadto ma prawo w każdej chwili zaprzestać świadczenia swoich usług sieciowych.

GRACENOTE ZRZEKA SIĘ WSZELKICH GWARANCJI, WYRAŻONYCH ORAZ IMPLIKOWANYCH, ŁĄCZNIE Z IMPLIKOWANYMI GWARANCJAMI PRZYDATNOŚCI DO SPRZEDAŻY, PRZYDATNOŚCI DLA JAKIEGOŚ KONKRETNEGO CELU, TYTUŁU ORAZ NIENARUSZALNOŚCI. FIRMA GRACENOTE NIE UDZIELA GWARANCJI NA WYNIKI UZYSKANE PRZY UŻYCIU OPROGRAMOWANIA GRACENOTE ANI KTÓREGOKOLWIEK SERWERA GRACENOTE. W ŻADNYM PRZYPADKU GRACENOTE NIE BĘDZIE PONOSIĆ ODPOWIEDZIALNOŚCI ZA JAKIEKOLWIEK SZKODY WYNIKŁE LUB PRZYPADKOWE ANI ZA JAKĄKOLWIEK UTRATĘ ZYSKÓW LUB PRZYCHODÓW.

Prawa autorskie zastrzeżone © 2000 do chwili obecnej Gracenote

