



LG

Life's Good

繁體中文

使用手冊

IPS LED 顯示器 (LED 顯示器)

使用產品前，請先詳閱安全資訊。

IPS LED 顯示器 (LED 顯示器) 型號清單

25UM55

25UB55

29UM55

29UB55

目錄

3 授權

4 組裝與準備

- 4 產品元件
- 5 元件及按鈕描述
- 9 移動和抬起顯示器
- 10 安裝顯示器
 - 10 - 組裝底座底板
 - 13 - 使用電纜支架
 - 14 - 拆卸底座底板
 - 17 - 拆卸底座本體
 - 18 - 安裝於桌面上
 - 19 - 調整底座高度
 - 20 - 調整角度
 - 22 - 樞軸功能
 - 23 - 使用 Kensington 防盜鎖
 - 23 - 安裝壁掛板
 - 24 - 安裝到牆上

25 使用顯示器

- 25 連接電腦
 - 25 - DVI 連接
 - 26 - DisplayPort 連接
 - 27 - HDMI 連接
- 28 連接至 AV 裝置
 - 28 - HDMI 連接
- 29 連接外部裝置
 - 29 - 耳機連接埠連接

30 安裝 LG MONITOR SOFTWARE

32 自訂設定

- 32 啟動主選單
- 33 自訂設定
 - 33 - 選單設定
 - 33 - -Easy control
 - 34 - -Function
 - 35 - -PBP
 - 36 - -Screen
 - 37 - -Settings
 - 38 - -Reset
 - 39 - Reader Settings

40 疑難排解

42 規格

- 42 25UM55
- 43 25UB55
- 44 29UM55
- 45 29UB55
- 46 原廠支援模式 (預設模式、DVI-D/HDMI/PC Display Port)
- 46 HDMI 計時 (視訊)
- 46 電源指示器

47 適當姿勢

- 47 使用顯示器的適當姿勢

授權

每個型號具有不同的授權。請瀏覽 www.lg.com 以取得關於授權的更多資訊。



HDMI 和 HDMI 高解析多媒體介面等名詞及 HDMI 標誌為 HDMI Licensing, LLC 在美國和其他國家的商標或註冊商標。



VESA、VESA 標誌、Display Port Compliance 標誌和 Dual-mode Source 的 Display Port Compliance 標誌是 Video Electronics Standards Association 的註冊商標。

組裝與準備

產品元件

請先檢查包裝盒內是否包含所有元件，再使用本產品。如果缺少元件，請連絡您購買本產品的零售商店。請注意，產品和元件外觀可能與此處顯示的不同。

			或		
使用者手冊 / 卡片	電源線	AC-DC 變壓器 (視國家而定)		AC-DC 變壓器 (視國家而定)	高清數據線

<p>選購配件</p>  <p>Display Port 纜線</p> <ul style="list-style-type: none"> 部分區域可能不提供 DisplayPort 纜線。 	<p>25UB55</p>  <p>底座底板</p>	<p>29UB55</p>  <p>單向螺絲</p>	 <p>電纜支架</p>
---	---	--	---

<p>25UM55</p>  <p>底座底板</p>	 <p>底座本體</p>	 <p>螺絲盖板</p>	 x2 螺釘
<p>29UM55</p>  <p>底座底板</p>	 <p>底座本體</p>	 <p>螺絲盖板</p>	 x2 螺釘

⚠ 警示

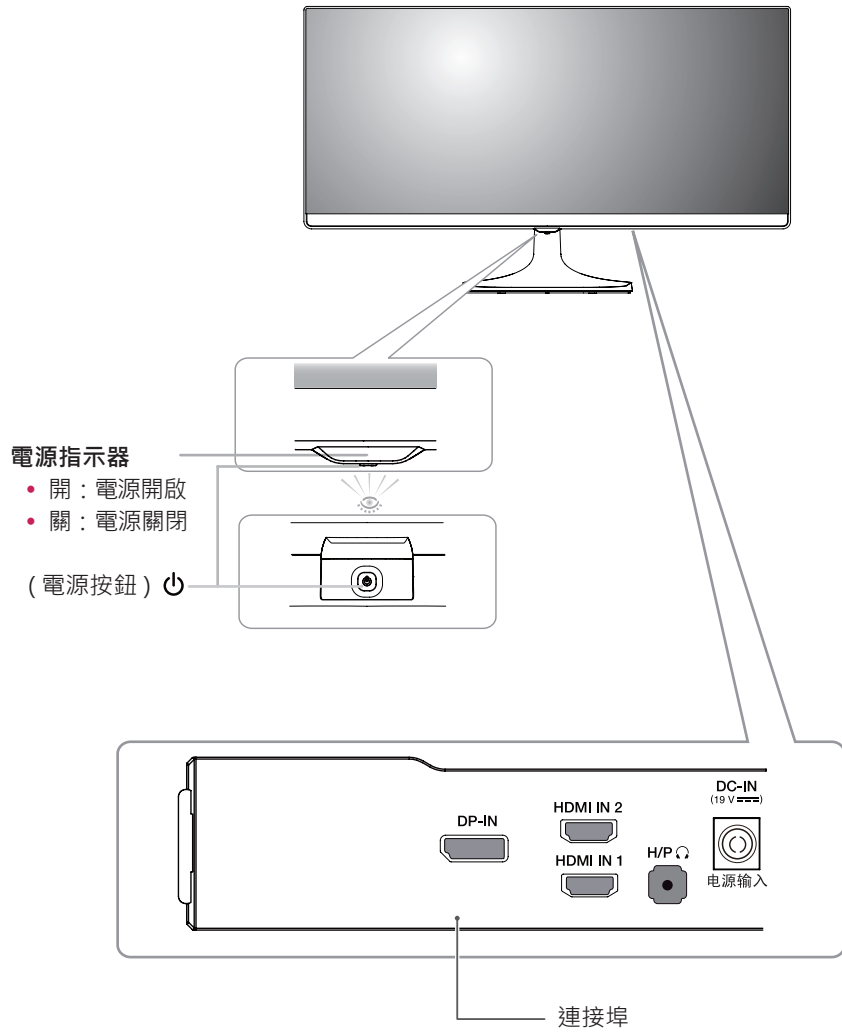
- 請務必使用原廠元件，以確保安全性與產品效能。
- 使用仿冒配件所造成的任何損壞或傷害並不在保固範圍內。

⚠ 注意

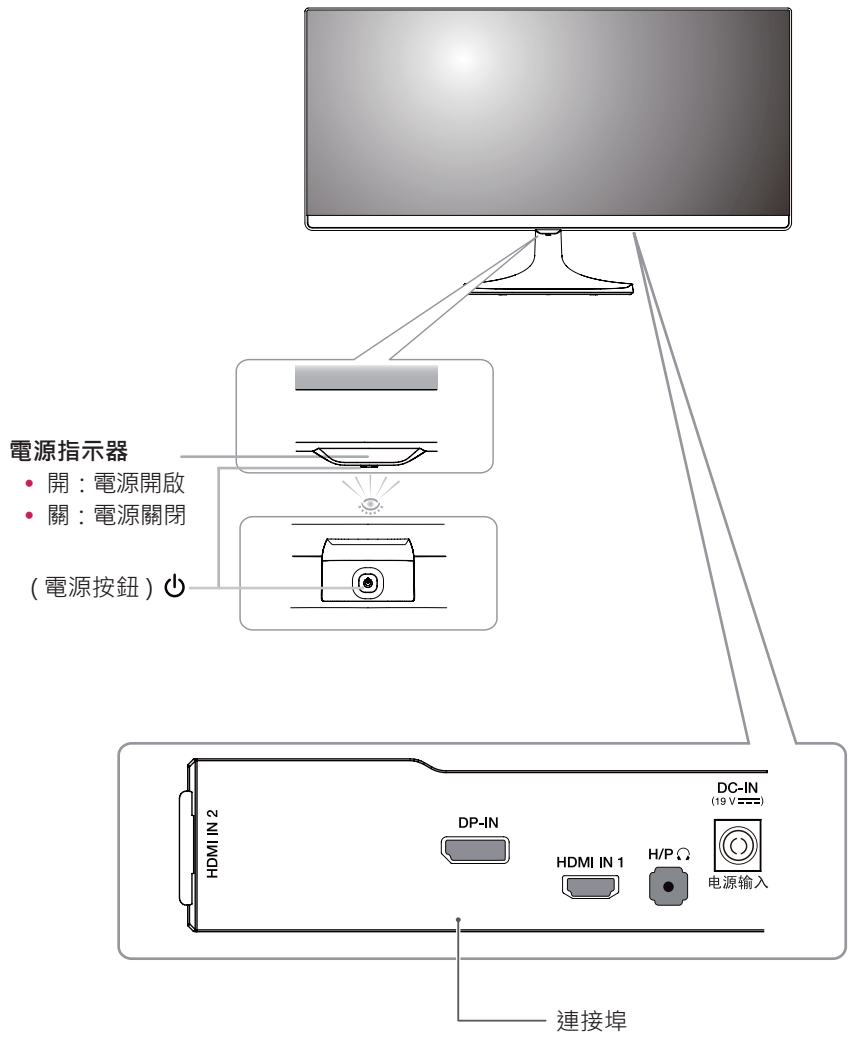
- 請注意，元件外觀可能與此處顯示的不同。
- 為提升產品效能，本手冊的所有資訊和規格可能變更，恕不事先通知。
- 若要購買選購配件，請瀏覽電子商店或線上購物網站，或連絡您當初購買產品的零售商店。
- 部分區域可能不提供 DisplayPort 纜線。

元件及按鈕描述

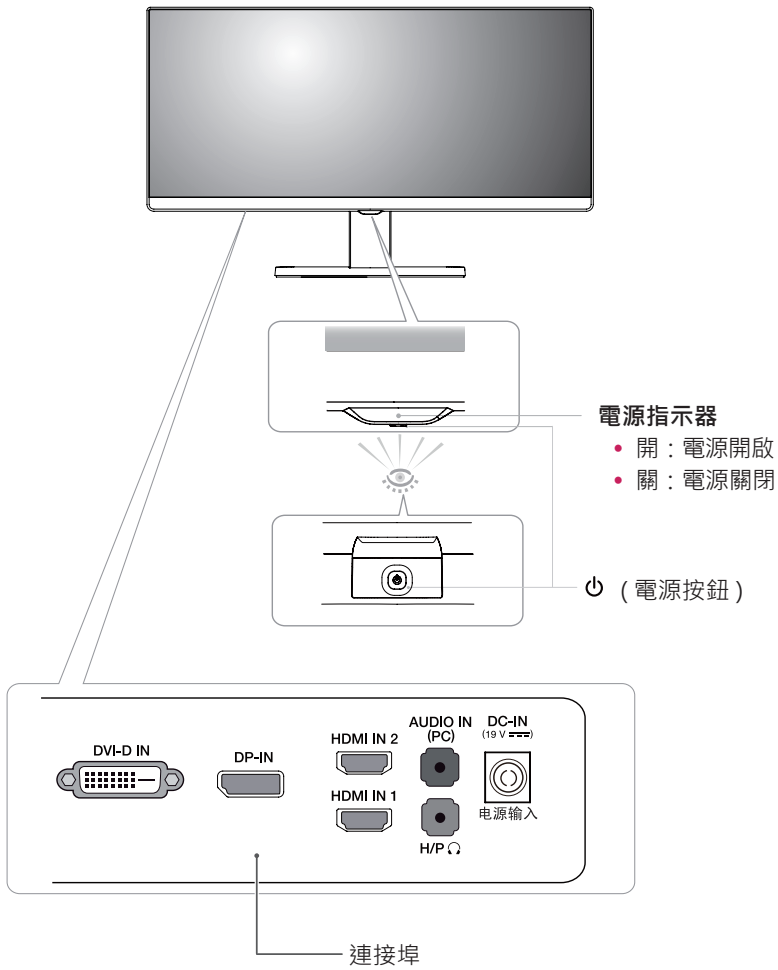
25UM55



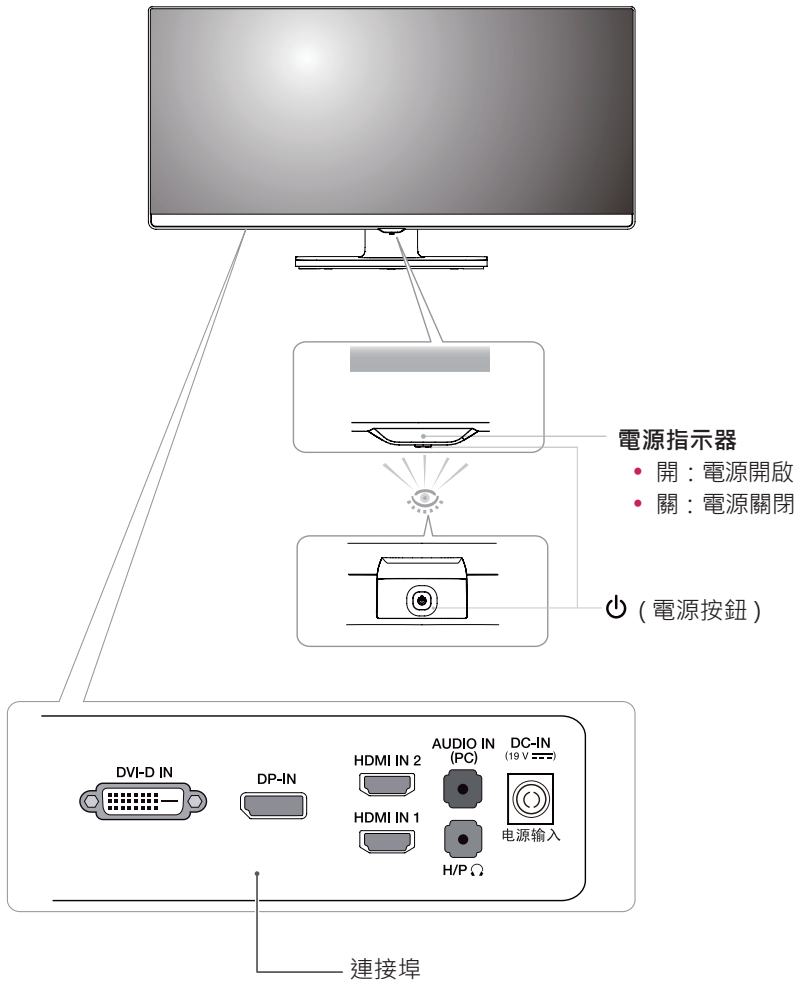
29UM55



25UB55



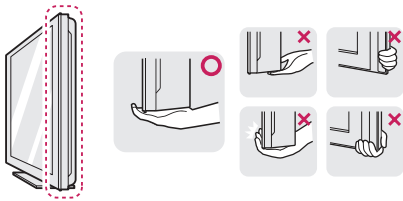
29UB55



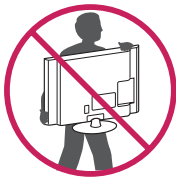
移動和抬起顯示器

無論形狀與大小，要移動或抬起顯示器時，請遵照這些指示以防止顯示器刮傷或損壞，並且確保安全搬運。

- 嘗試移動顯示器前，建議您將顯示器裝在最初隨附的紙箱或包裝材料中。
- 移動或抬起顯示器之前，請先拔除電源線與所有纜線。
- 牢牢握住顯示器邊框的頂端與底部。請勿抓握面板本身。



- 抓握顯示器時，螢幕應背對自己，以防止刮傷螢幕。



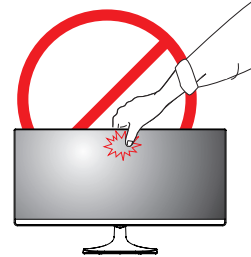
- 移動顯示器時，避免產品遭受任何強力撞擊或震動。
- 移動顯示器時，請維持顯示器直立，勿將顯示器轉向或傾斜。

警告

- 請盡可能遠離，避免碰觸顯示器螢幕。否則可能導致螢幕或某些用於產生影像的像素受損。

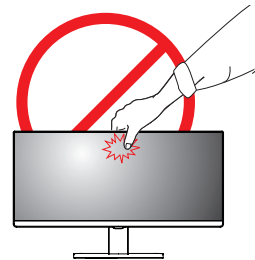
25UM55

29UM55

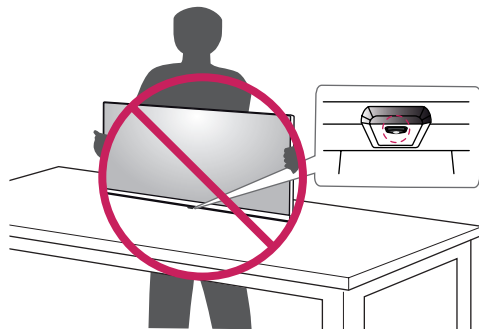


25UB55

29UB55



- 如果您未搭配底座底板使用顯示器面板，顯示器面板的搖桿按鈕可能會導致顯示器搖晃並掉落，因而造成顯示器損壞或人身傷害。此外，這也可能會導致搖桿按鈕故障。



安裝顯示器

組裝底座底板

25UM55

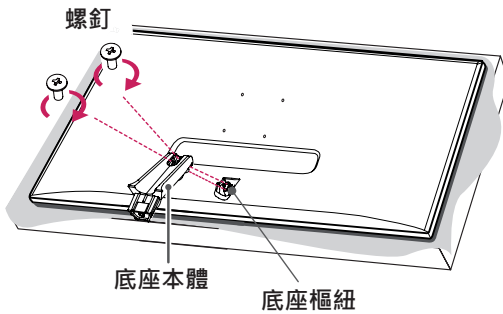
- 1 面朝下放置螢幕。



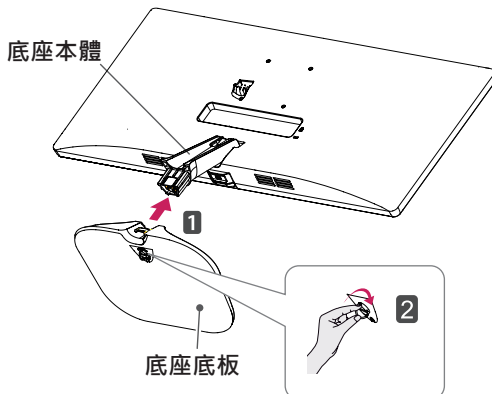
警示

- 為了防止螢幕刮傷，請以軟布蓋住表面。

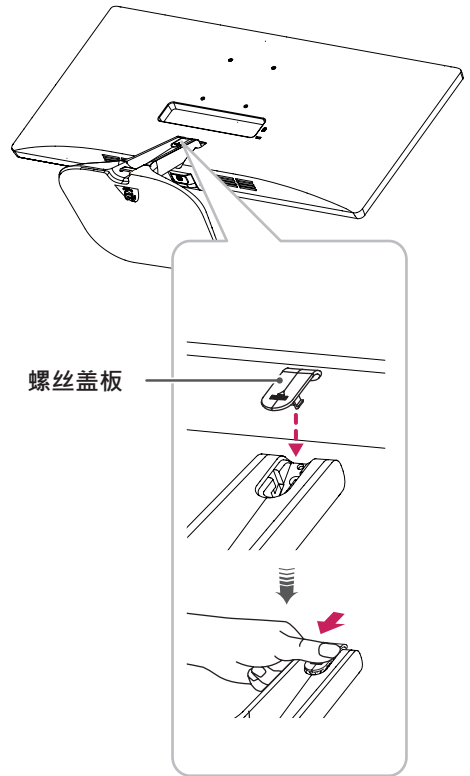
- 2 檢查底座本體的方向 (正面、背面)，然後將底座本體裝設到底座樞紐上。
將兩個螺絲擰入底座底板背面。



- 3
 - 1 把支架器裝上底座。
 - 2 向右擰緊螺釘。



- 4 安裝螺丝盖板。



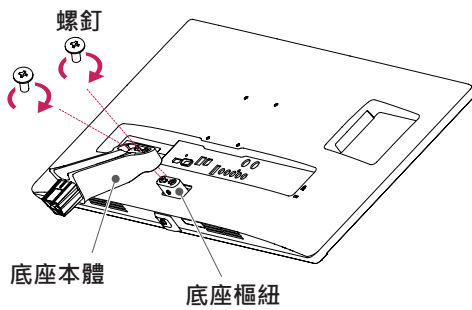
29UM55

- 1 面朝下放置螢幕。

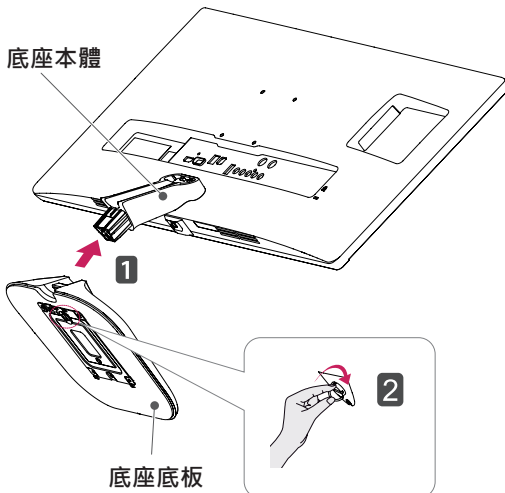
**警示**

- 為了防止螢幕刮傷，請以軟布蓋住表面。

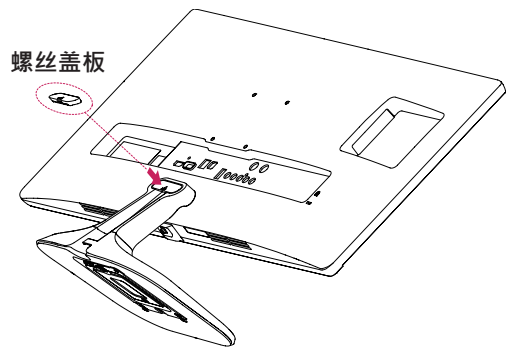
- 2 檢查底座本體的方向 (正面、背面)，然後將底座本體裝設到底座樞紐上。將兩個螺絲擰入底座底板背面。



- 3 **1** 把支架器裝上底座。
2 向右擰緊螺釘。



- 4 安裝螺絲盖板。

**警示**

若在鎖緊螺絲時過度用力，可能會導致顯示器受損。這麼做所造成的損害不在產品保固範圍內。

**警示**

脫離機架可能會傷腳，因此，請小心擰入。

25UB55

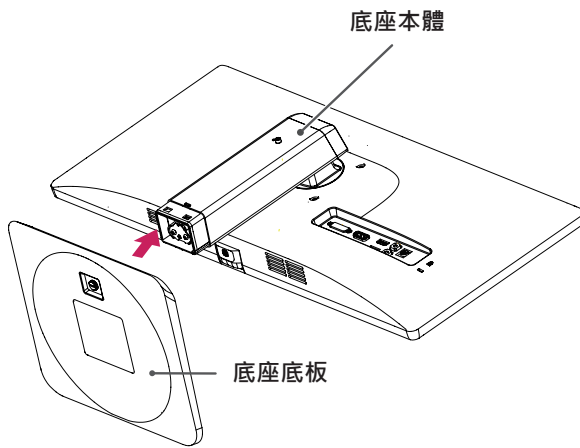
- 1 面朝下放置螢幕。



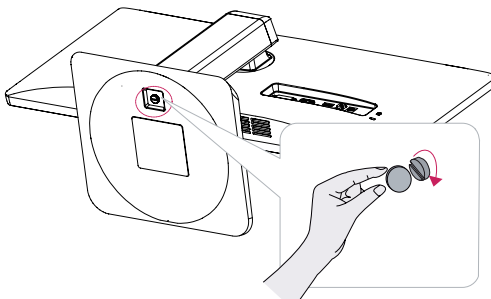
警示

- 為了防止螢幕刮傷，請以軟布蓋住表面。

- 2 檢查底座本體的位置 (位於正面和背面)，然後將底座底板安裝到底座本體上，如下圖所示。



- 3 使用硬幣，以順時針方向旋轉螺絲以鎖緊底座底板。



29UB55

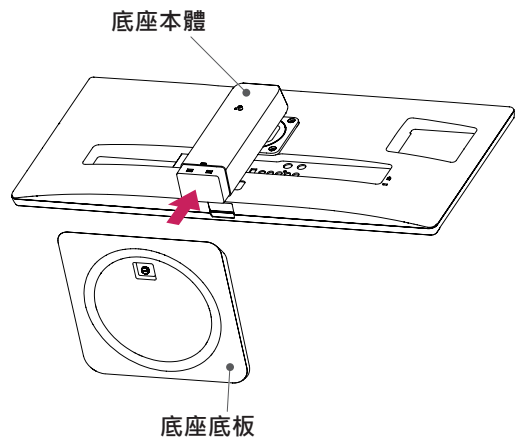
- 1 面朝下放置螢幕。



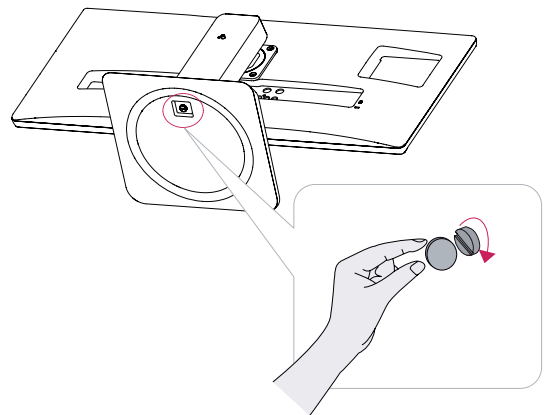
警示

- 為了防止螢幕刮傷，請以軟布蓋住表面。

- 2 檢查底座本體的位置 (位於正面和背面)，然後將底座底板安裝到底座本體上，如下圖所示。

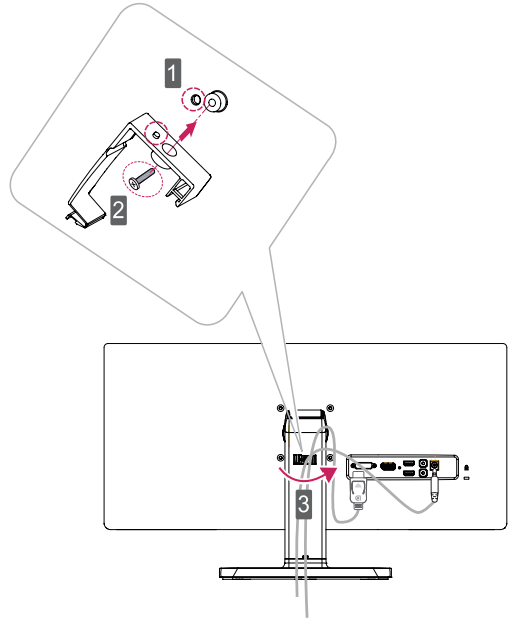
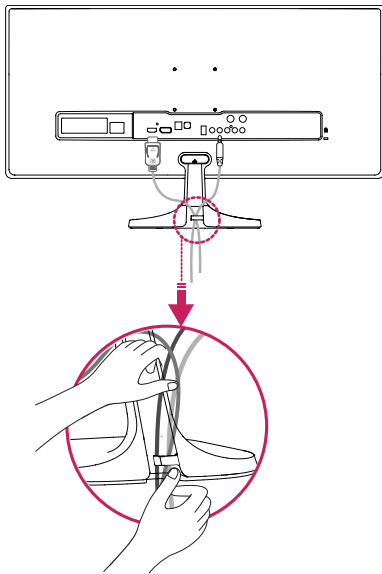


- 3 使用硬幣，以順時針方向旋轉螺絲以鎖緊底座底板。

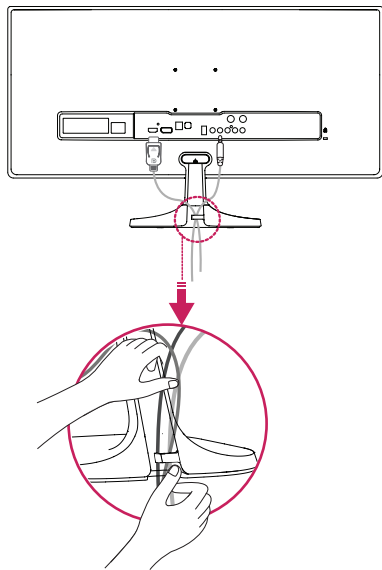


使用電纜支架

25UM55

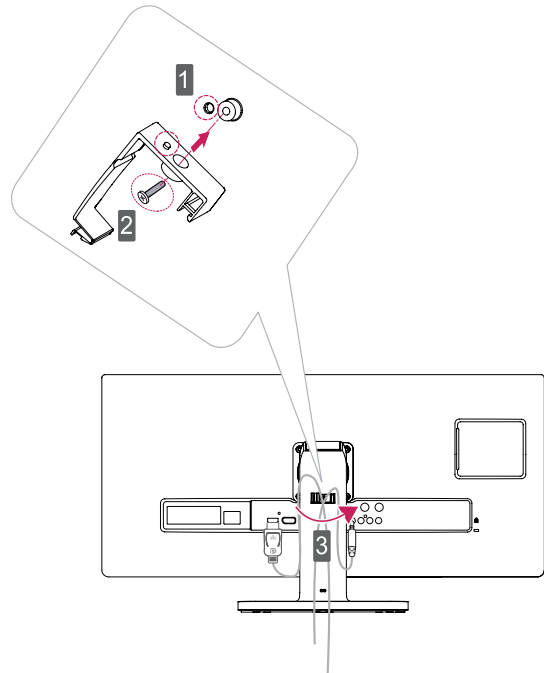


29UM55



29UB55

- 1 將旋鈕 (Cable holder) 安裝到孔 (底座本體) 中。
- 2 使用單向螺絲安裝 Cable Holder 和顯示器裝置。
- 3 關閉 Cable holder。



25UB55

- 1 將旋鈕 (Cable holder) 安裝到孔 (底座本體) 中。
- 2 使用單向螺絲安裝 Cable Holder 和顯示器裝置。
- 3 關閉 Cable holder。

拆卸底座底板

25UM55

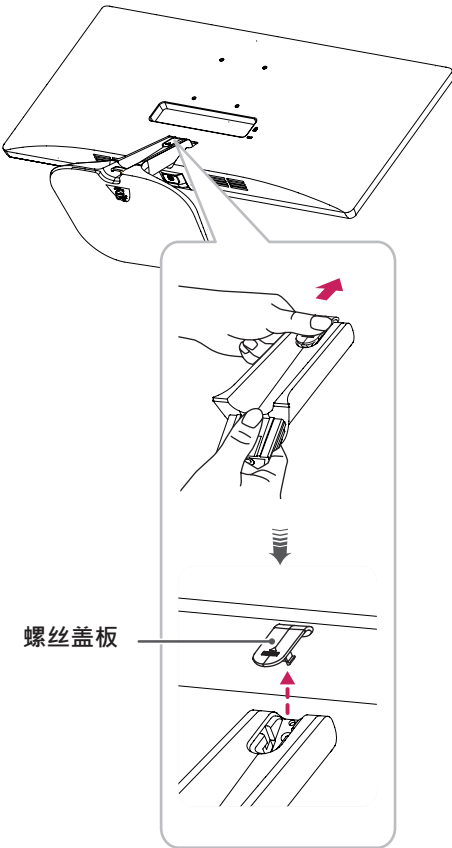
- 1 面朝下放置螢幕。



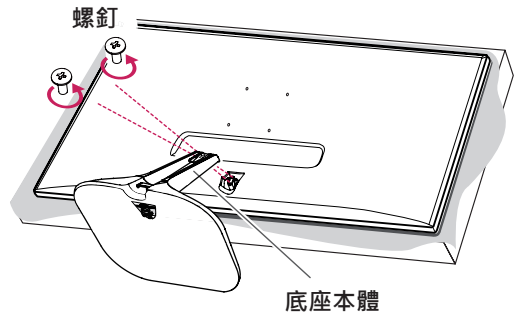
警示

- 為了防止螢幕刮傷，請以軟布蓋住表面。

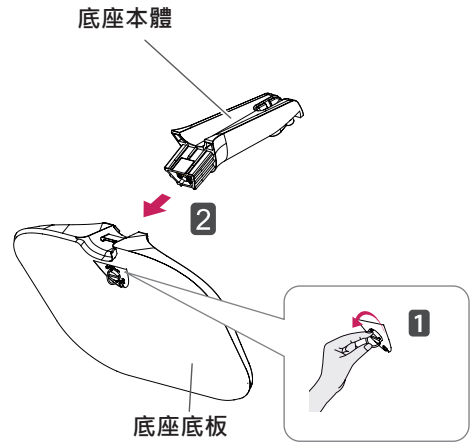
- 2 移除螺絲盖板。



- 3 取下底座本體背面上的兩個螺絲。
請如圖例所示，從底座樞紐拆卸底座本體。



- 4 **1** 向左轉動螺釘。
2 拆下底座。



29UM55

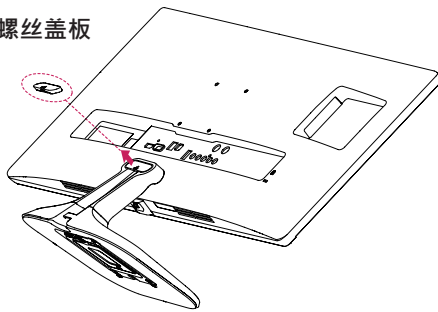
- 1 面朝下放置螢幕。

**警示**

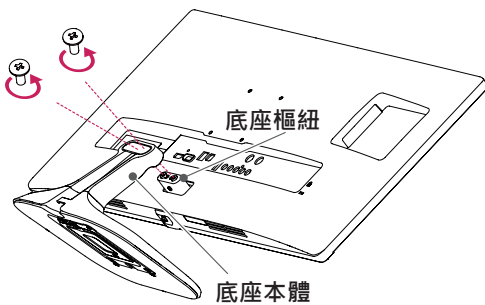
- 為了防止螢幕刮傷，請以軟布蓋住表面。

- 2 移除螺丝盖板。

螺丝盖板

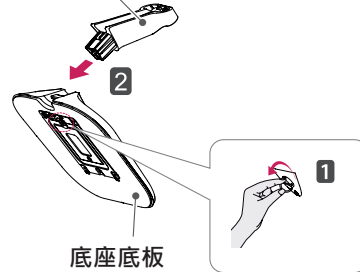


- 3 取下底座本體背面上的兩個螺絲。
請如圖例所示，從底座樞紐拆卸底座本體。



- 4
 - 1 向左轉動螺釘。
 - 2 拆下底座。

底座本體

**警示**

- 本文件中的圖例呈現的是一般程序，因此圖例可能會與實際產品的外觀有所不同。
- 請勿以僅握住底座底板、上下顛倒的方式搬運本顯示器。這可能會造成顯示器掉出底座，並導致人員受傷。
- 抬起或移動顯示器時，請勿碰觸顯示器螢幕。對顯示器螢幕施力可能會損壞顯示器螢幕。請改以抓握底座本體或產品之塑膠邊框的方式進行。

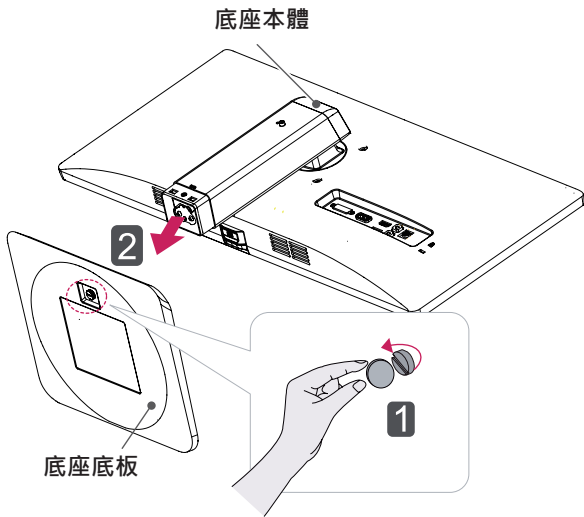
25UB55

- 1 面朝下放置螢幕。

**警示**

- 為了防止螢幕刮傷，請以軟布蓋住表面。

- 2
 - 1 使用硬幣將螺絲向左轉開。
 - 2 拆卸底座底板。



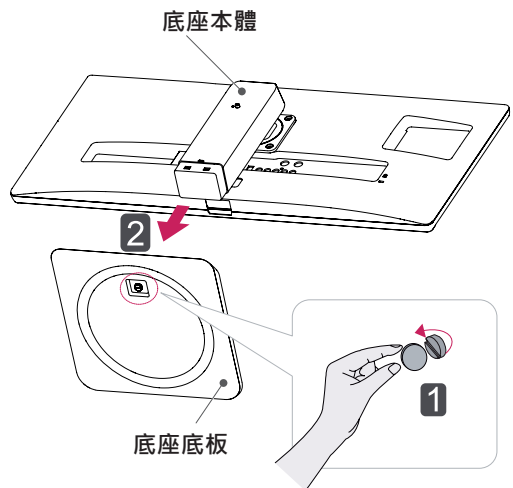
29UB55

- 1 面朝下放置螢幕。

**警示**

- 為了防止螢幕刮傷，請以軟布蓋住表面。

- 2
 - 1 使用硬幣將螺絲向左轉開。
 - 2 拆卸底座底板。

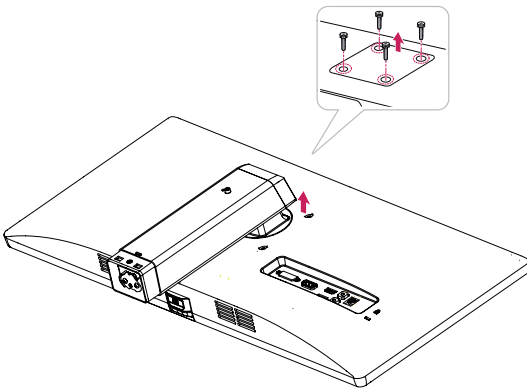
**警示**

- 圖例中的元件可能與實際產品有所差異。
- 請勿以上下顛倒的方式搬運顯示器，否則可能會使顯示器掉出其底座，導致損壞或受傷。
- 為了避免在抬起或移動顯示器時損壞螢幕，請只握住底座或塑膠外蓋。這能避免對螢幕施加不必要的壓力。

拆卸底座本體

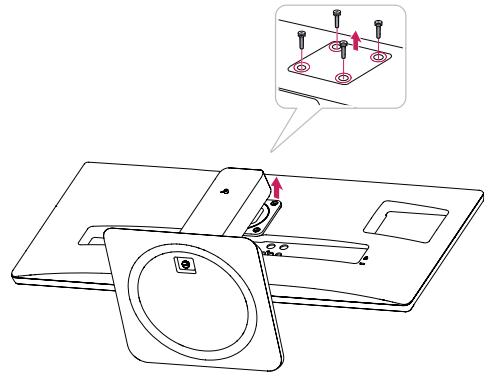
25UB55

- 1 面朝下放置顯示器的螢幕。為了防止螢幕刮傷，請以軟布蓋住表面。
- 2 使用螺絲起子，卸下四顆螺絲，然後從顯示器拆下底座。



29UB55

- 1 面朝下放置顯示器的螢幕。為了防止螢幕刮傷，請以軟布蓋住表面。
- 2 使用螺絲起子，卸下四顆螺絲，然後從顯示器拆下底座。

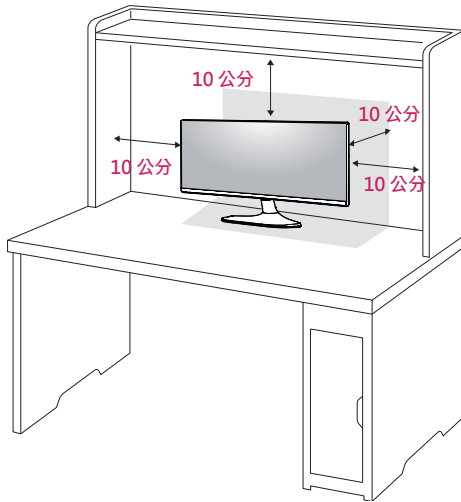


安裝於桌面上

- 1 提起顯示器，並以直立方式將顯示器放在桌面上。
放置在離牆壁至少 10 公分處，確保有足夠的通風。

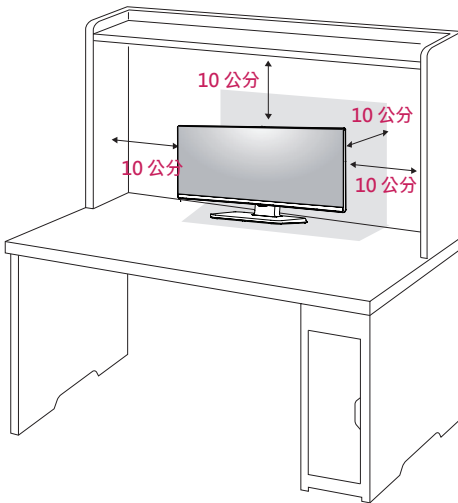
25UM55

29UM55



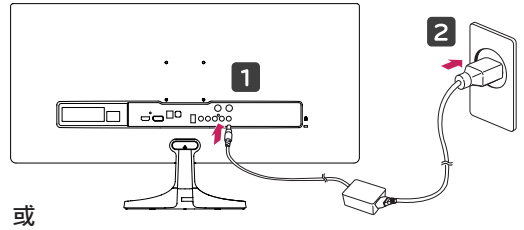
25UB55

29UB55

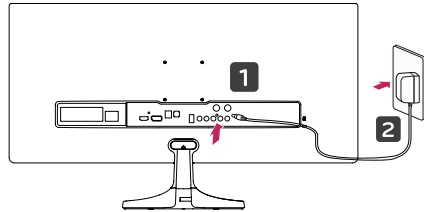


- 2 先將轉接器連接至顯示器，再將電源線插入電源插座。

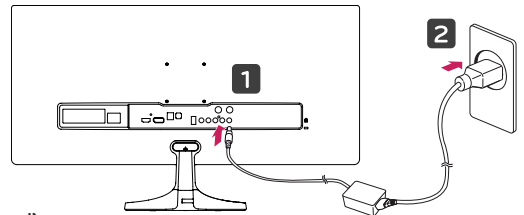
25UM55



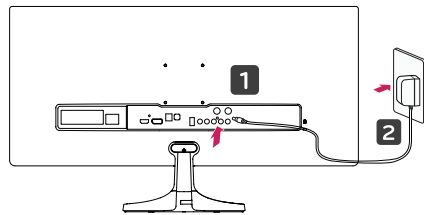
或



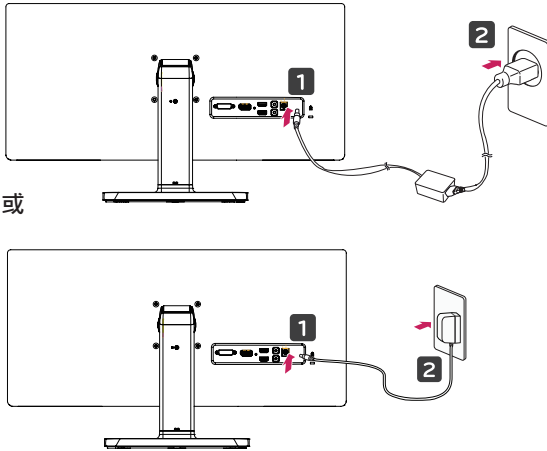
29UM55



或

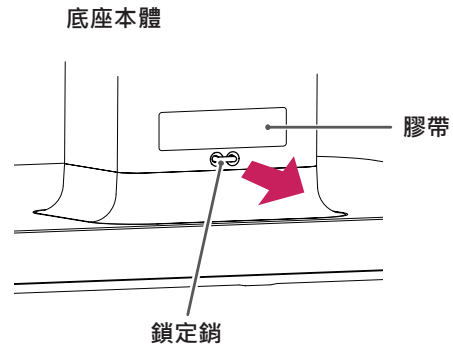


25UB55



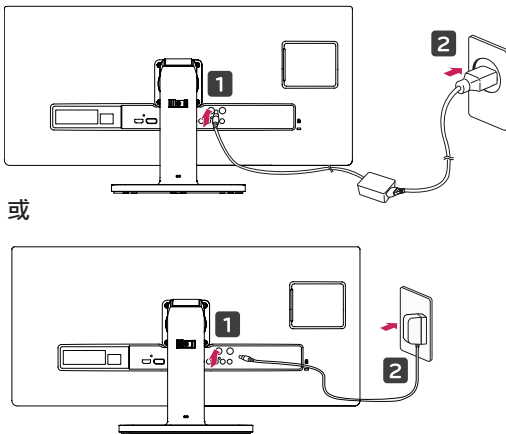
或

- 2 撕除底座本體背面底部所黏貼的膠帶，然後一邊將頭端向下壓，一邊拉出鎖定銷。



- 3 最高可將高度調整至 120.0 公釐。

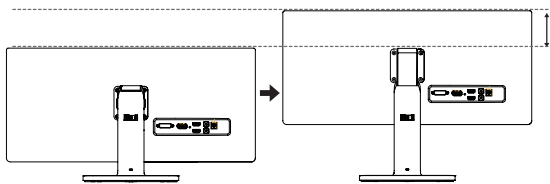
29UB55



或

25UB55

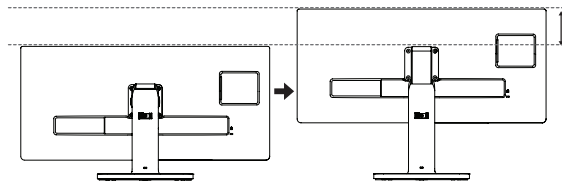
120.0 公釐



最高可將高度調整至 130.0 公釐。

29UB55

130.0 公釐



- 3 按下顯示器底部的 ⏻ (電源) 按鈕以開啟顯示器。

警告

- 請先拔下電源線，再移動或安裝顯示器。因為存在觸電危險。

調整底座高度

25UB55

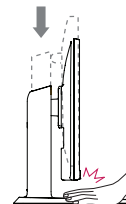
29UB55

- 1 將與底座底板組裝好的顯示器以直立方式放置

警告

- 取出插銷後，不需要重新插入鎖定銷即可調整高度。

警告

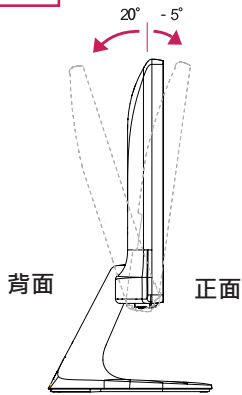


- 調整螢幕的高度時，請勿將手指或手放在螢幕與底板 (底座) 之間。

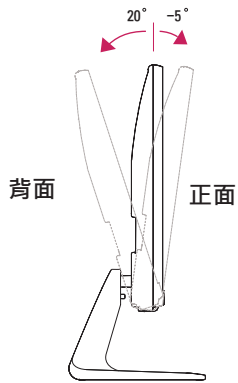
調整角度

- 1 將安裝至底座底板的顯示器以直立方式放置。
- 2 調整螢幕角度。為獲得舒適的觀看體驗，可向
前或前後調整螢幕角度。

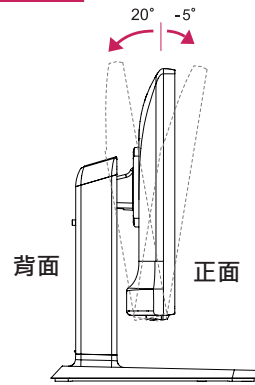
25UM55



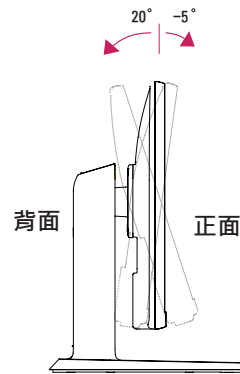
29UM55



25UB55



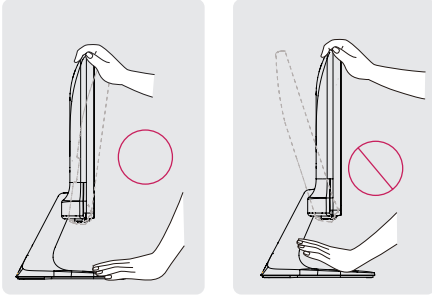
29UB55



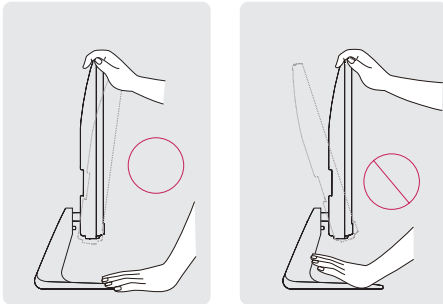
警告

- 調整螢幕時，為了避免手指受傷，請勿持握顯示器外框的下半部，如下圖所示。

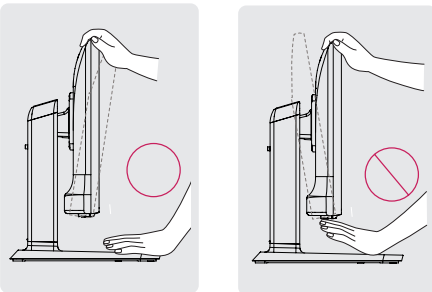
25UM55



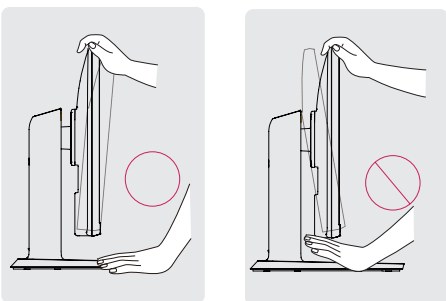
29UM55



25UB55



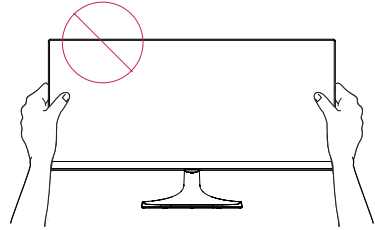
29UB55



- 調整顯示器的角度時，請小心不要碰觸或按壓螢幕區域。

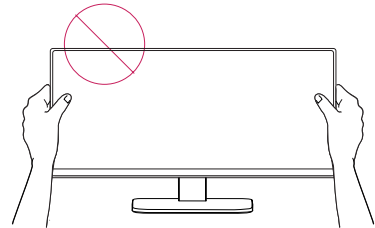
25UM55

29UM55



25UB55

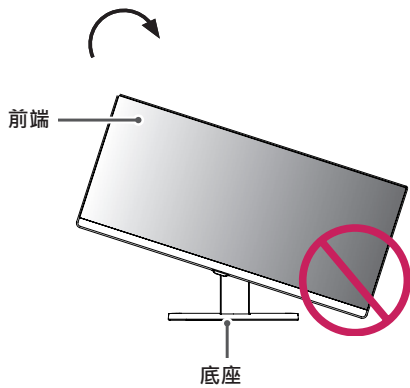
29UB55



25UB55

樞軸功能

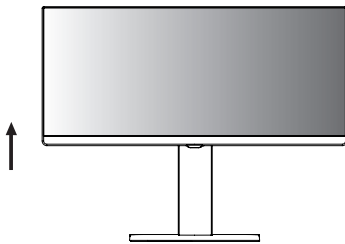
樞軸功能讓顯示器可以順時針方向旋轉 90 度。



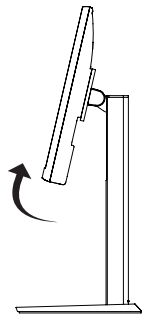
! 警告

- 若要避免刮傷底座底板，請確定旋轉顯示器時是使用樞軸功能，因此底座不會接觸到顯示器。

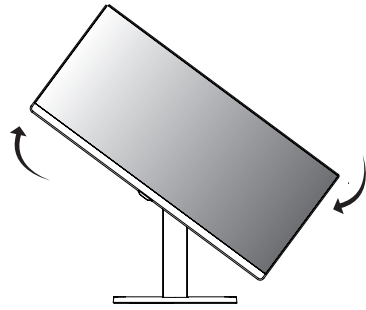
- 將顯示器到向上提起到最高高度。



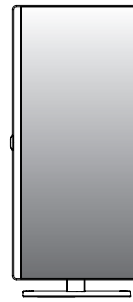
- 依照圖中所示的箭頭方向調整顯示器的角度。



- 順時針方向旋轉顯示器，如圖所示。



- 將顯示器旋轉 90° 以完成安裝，如下圖所示。



! 警告

- 有連接纜線時，請小心旋轉顯示器。

! 注意

- 顯示器螢幕上顯示的影像不會隨著螢幕方向旋轉。

使用 Kensington 防盜鎖

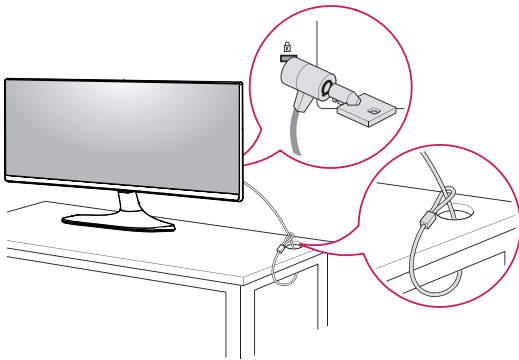
Kensington 防盜安全系統的接頭位於顯示器裝置背面。

如需更多安裝與使用的相關資訊，請參閱 Kensington 防盜鎖的使用者手冊或瀏覽網站 <http://www.kensington.com>。

使用 Kensington 防盜安全系統纜線將顯示器裝置與桌子加以連接。

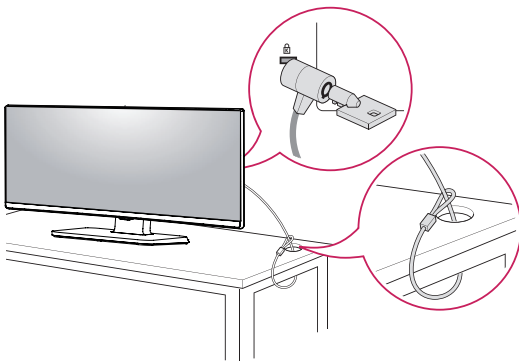
25UM55

29UM55



25UB55

29UB55



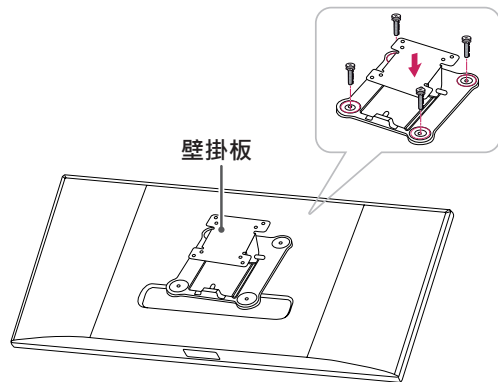
! 注意

- 是否選擇使用 Kensington 防盜鎖是您的自由。可向您當地的電子用品商店購買相關配件。

安裝壁掛板

這台顯示器支援標準壁掛板或相容裝置的規格。

- 1 面朝下放置螢幕。為了防止螢幕刮傷，請以軟布蓋住表面。
- 2 將壁掛板放置在顯示器上，再將壁掛板與螺絲孔對齊。
- 3 使用螺絲起子，鎖緊四顆螺絲，將壁掛板固定在顯示器上。

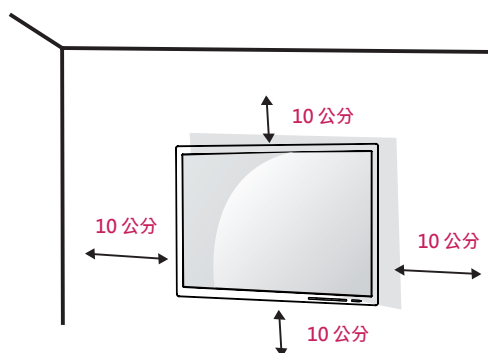


! 注意

- 壁掛板須另購。
- 如需更多安裝資訊，請參閱壁掛板的安裝指南。
- 安裝壁掛板時請勿過度施力，這麼做可能會損壞顯示器的螢幕。

安裝到牆上

請於距離牆壁至少 10 公分處安裝顯示器，並讓顯示器的每一側與牆壁之間保留約 10 公分的空間，確保足夠的通風。您可從當地的零售商店取得詳細的安裝指示。請參閱手冊以安裝和設定傾斜的壁掛支架。



若要將顯示器安裝在牆上，請將壁掛支架（選購）裝到顯示器的背面。

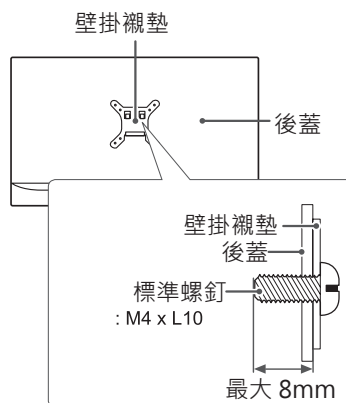
請確定壁掛支架已牢牢固定至顯示器及牆壁。

- 1 若使用長於標準的螺絲，顯示器內部可能因而損壞。
- 2 若使用不合適的螺絲，產品可能因而損壞或從架裝位置掉落。LG Electronics 對於此情況恕不負責。

壁掛 (A x B)	75 x 75
底座螺絲	M4 x 10 公釐
必要的螺絲	4

警告

- 請先拔下電源線，再移動或安裝顯示器以避免觸電。
- 在天花板或傾斜的牆上安裝顯示器可能會導致顯示器掉落，進而導致受傷。請使用原廠的 LG 壁掛支架。如需更多資訊，請連絡您當地的零售商店或合格的安裝人員。
- 若在固定螺絲時過度用力，可能會導致顯示器受損。這麼做所造成的損害不在產品保固範圍內。
- 請使用符合 VESA 標準的壁掛支架和螺絲。使用或誤用不當元件所造成的損害不在產品保固範圍內。
- 後蓋外表面螺釘長度應小於 8mm。



注意

- 請使用 VESA 標準所指定的螺絲。
- 壁掛組件包括安裝指南與所有必要零件。
- 壁掛支架為選購配件。可向您當地的零售商店購買相關配件。
- 對於各個壁掛支架，其螺絲的長度可能不同。請務必使用長度正確的螺絲。
- 如需更多資訊，請參閱壁掛支架的使用者手冊。

使用顯示器

連接電腦

- 本顯示器支援 * 隨插即用功能。
- * 隨插即用：可讓您將裝置新增至電腦，而不必重新設定任何項目，或手動安裝任何驅動程式。

DVI 連接

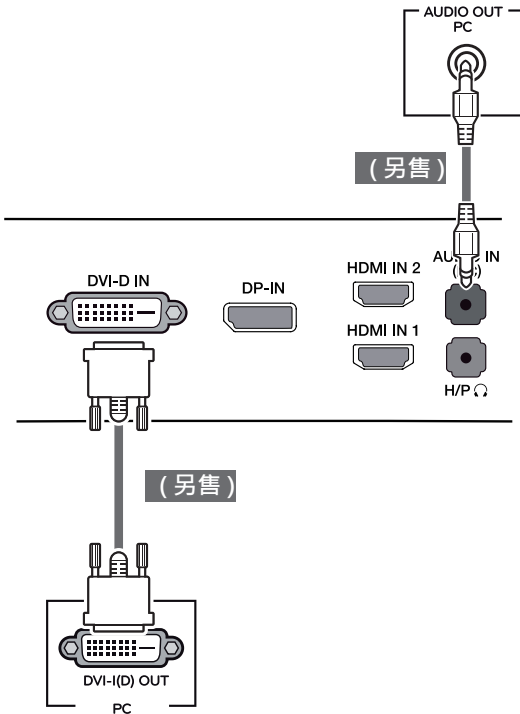
將數位視訊訊號傳輸至顯示器。請如下圖所示，使用 DVI 纜線連接顯示器。

按下選單按鈕，然後從輸入選單中選擇輸入選項。

若要在 DVI 輸入模式下聽見聲音，請使用產品隨附的音訊線將電腦的 AUDIO OUT 連接埠連接至顯示器的 AUDIO IN (PC) 連接埠。

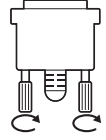
25UB55

29UB55



警告

- 連接輸入訊號線，並依箭頭方向將其轉緊。為了防止中斷連接，請穩穩地鎖緊纜線。
- 請勿長時間按壓螢幕。這可能會導致影像扭曲。
- 請勿在螢幕上長時間顯示靜態影像。否則可能會產生殘影。如果可以的話，請使用螢幕保護程式。



注意

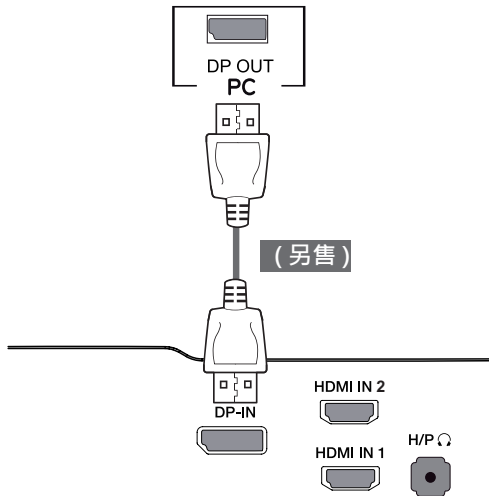
- 將電源線連接至插座時，請使用接地 (3 孔) 的多孔插座或接地的電源插座。
- 在低溫地區開啟顯示器時，顯示器可能會閃爍。此為正常現象。
- 畫面有時可能出現一些紅點、綠點或藍點。此為正常現象。
- 使用 DVI 轉 HDMI 纜線可能會導致相容性問題。

DisplayPort 連接

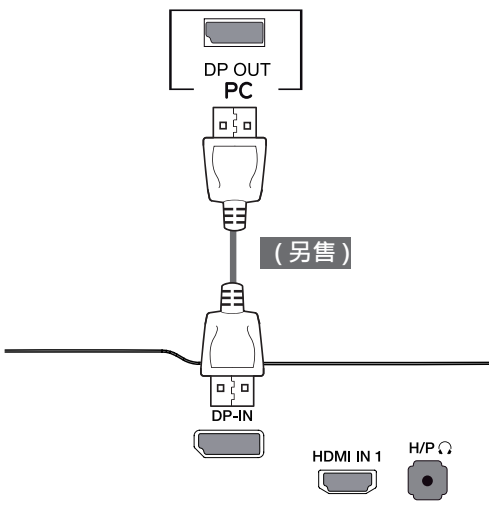
將數位視訊和音訊訊號從電腦傳輸至顯示器。使用 Display Port 纜線將電腦連接至顯示器，如下圖所示。

按下選單按鈕，然後從輸入選單中選擇輸入選項。

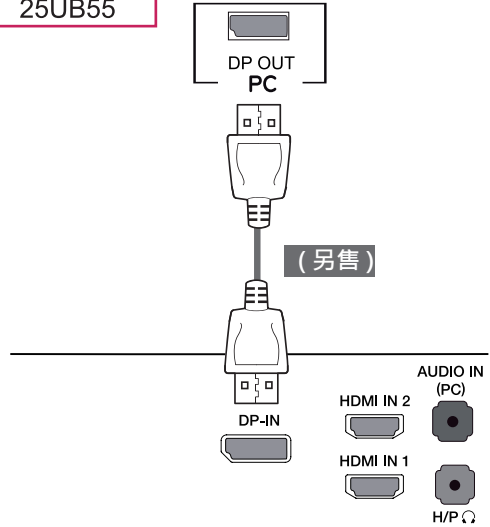
25UM55



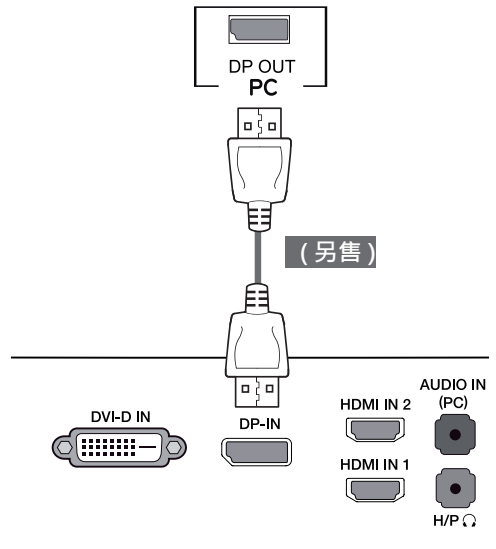
29UM55



25UB55



29UB55



! 注意

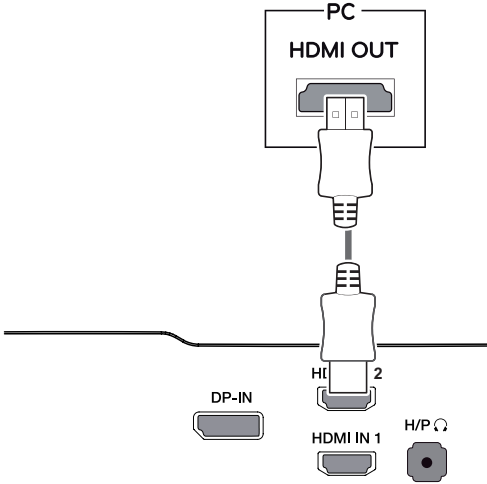
- 視電腦的 DP 版本而定，可能沒有視訊或音訊輸出。
- 部分區域可能不提供 DisplayPort 纜線。

HDMI 連接

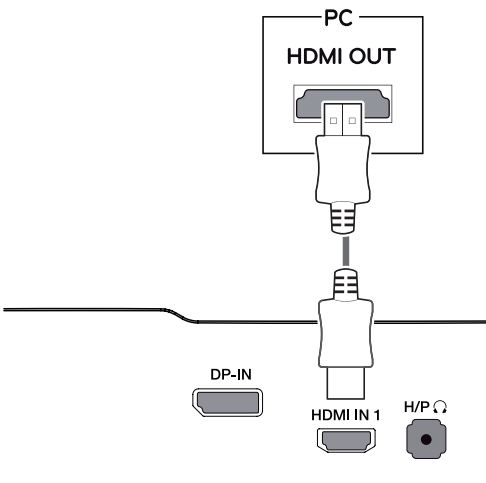
將數位視訊和音訊訊號從 PC 和 A/V 裝置傳輸至顯示器。使用 HDMI 纜線將 PC 和 AV 裝置連接至顯示器，如下圖所示。

按下選單按鈕，然後從輸入選單中選擇輸入選項。

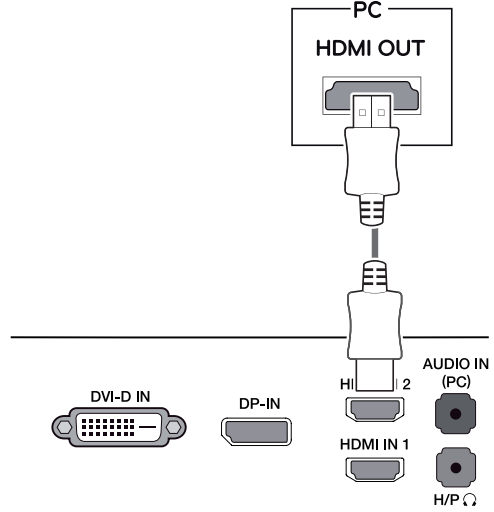
25UM55



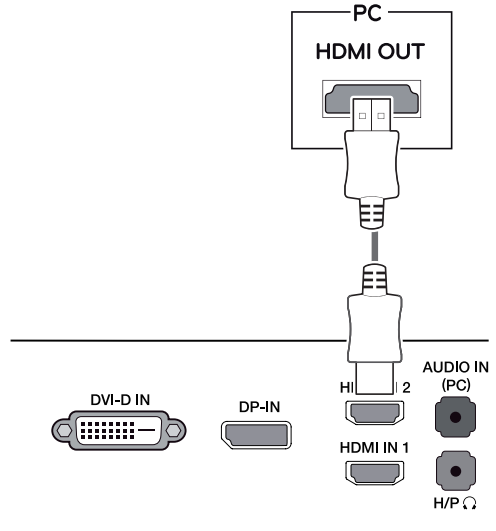
29UM55



25UB55



29UB55



! 注意

- HDMI PC 可能會導致裝置相容性問題。
- 使用 DVI 轉 HDMI 纜線可能會導致相容性問題。

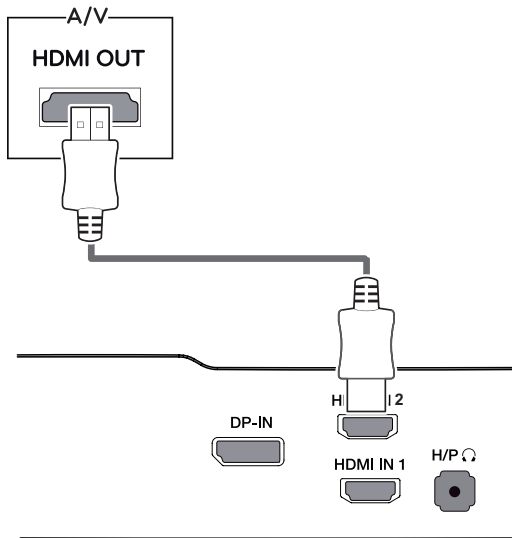
連接至 AV 裝置

HDMI 連接

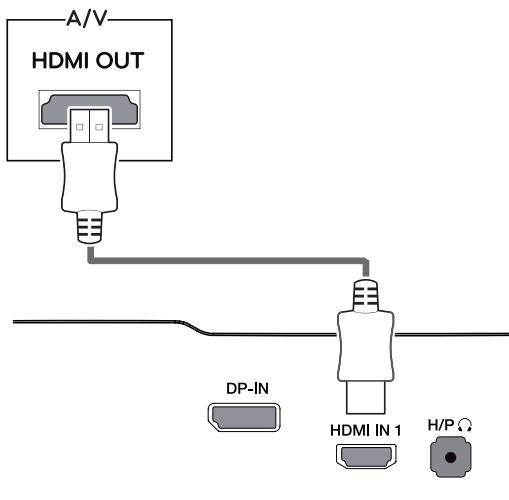
將數位視訊和音訊訊號從 PC 和 A/V 裝置傳輸至顯示器。使用 HDMI 纜線將 PC 和 AV 裝置連接至顯示器，如下圖所示。

按下選單按鈕，然後從輸入選單中選擇輸入選項。

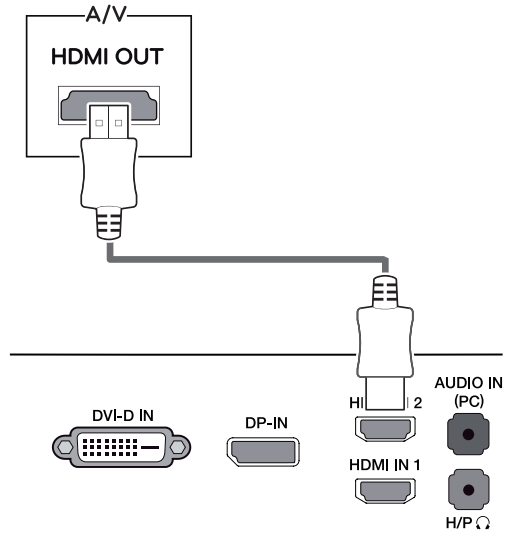
25UM55



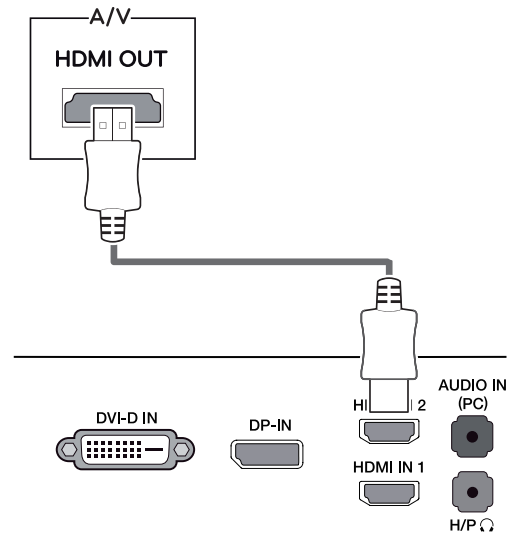
29UM55



25UB55



29UB55



注意

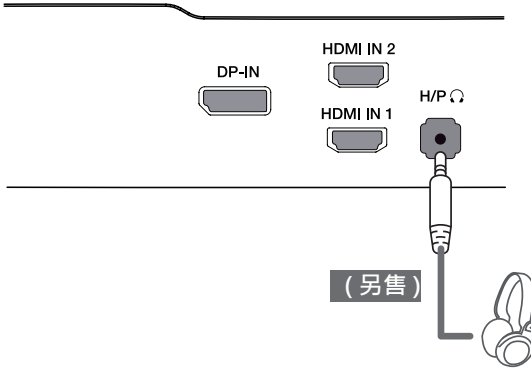
- 使用 DVI 轉 HDMI 纜線可能會導致相容性問題。

連接外部裝置

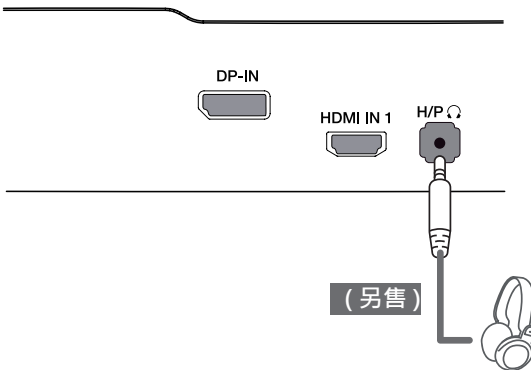
耳機連接埠連接

使用耳機連接埠將周邊裝置連接至顯示器。如圖所示進行連接。

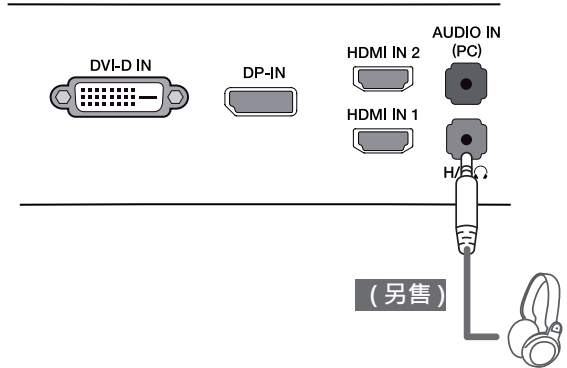
25UM55



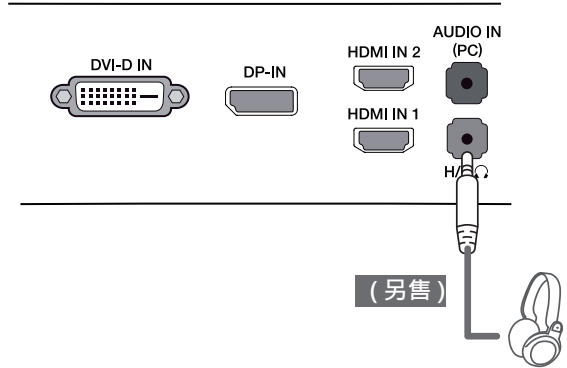
29UM55



25UB55



29UB55

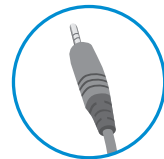


! 注意

- 周邊裝置須另購。
- 彎式插頭的耳機較難與周邊裝置連接，因此請使用直式插頭。



角式



直式

! 注意

- 依據 PC 和外部裝置的音效設定，耳機和喇叭的功能可能受限。

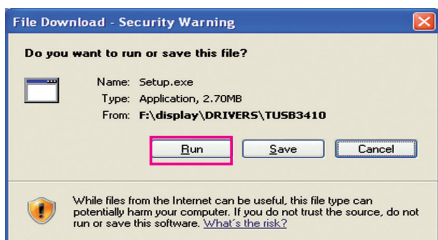
安裝 LG MONITOR SOFTWARE

將產品包裝中隨附的使用手冊光碟插入電腦光碟機，然後安裝 LG Monitor Software。

1 將預設網頁瀏覽器設定為 Internet Explorer。



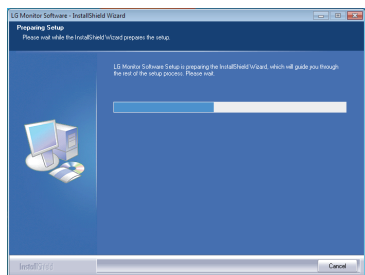
2 按一下光碟主畫面上的 [LG Monitor Software] (LG 顯示器軟體)。檔案下載視窗出現時，按一下 [Run] (執行) 按鈕。(檔案下載視窗可能因作業系統或 Internet Explorer 版本而異，但安裝程序相同。)



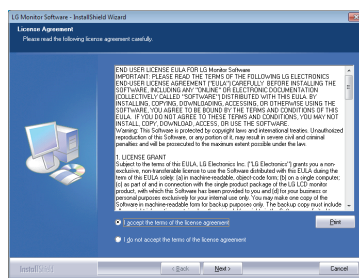
警告

- 如為 Windows 7，則需是 Service Pack 1 或更新版本。

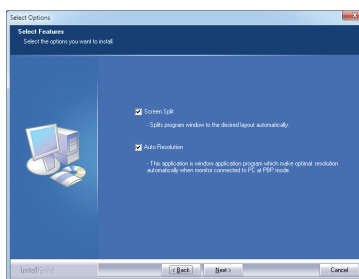
3 遵照指示進行安裝。



4 在 [License Agreement] (授權合約) 畫面上核取 [I accept the terms of the agreement] (我接受此合約條款)，然後按一下 [Next] (下一步) 按鈕。



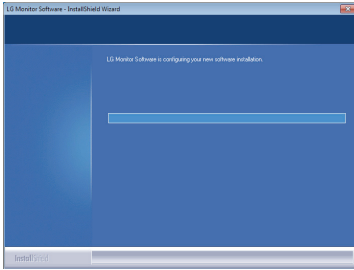
5 選擇想要安裝的程式。



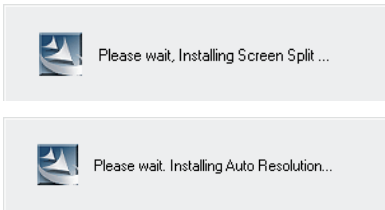
注意

- Screen Split：此程式可讓您視需要自動分割程式視窗。
Windows XP 不支援此程式。
- Auto Resolution：這個程式可在以 PBP 模式將顯示器連線到電腦時，自動將解析度變更為最佳設定。
※ [Clone Mode] (複製模式) 不支援此程式。
※ 使用單一顯示器時，不支援 [Extended Mode] (延伸模式)。
※ Windows XP 和 Vista 不支援此程式。

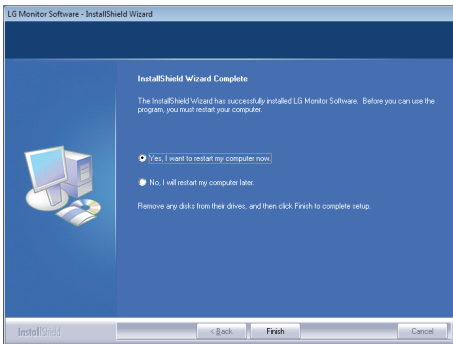
6 LG Monitor Software 會開始安裝，如下所示。



7 您在 [Select Features] (選擇功能) 頁面上選擇的程式將會自動安裝。



8 安裝完成後，請重新啟動系統。

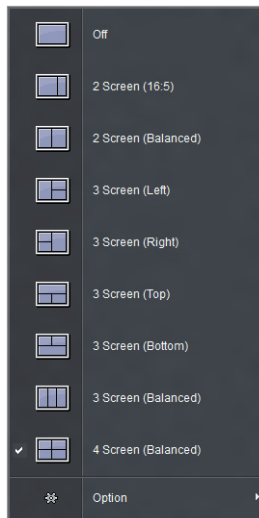


注意

如果您執行 Screen Split，Screen Split 圖示  會出現在電腦畫面右下方的系統匣中。

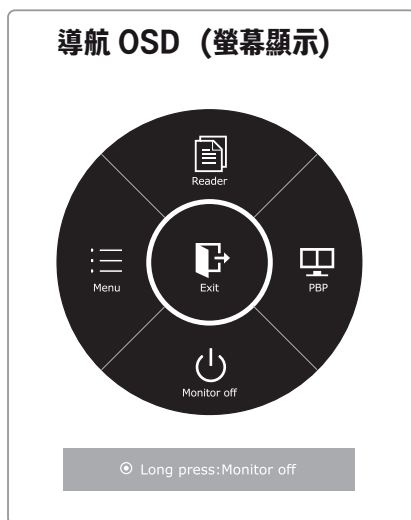
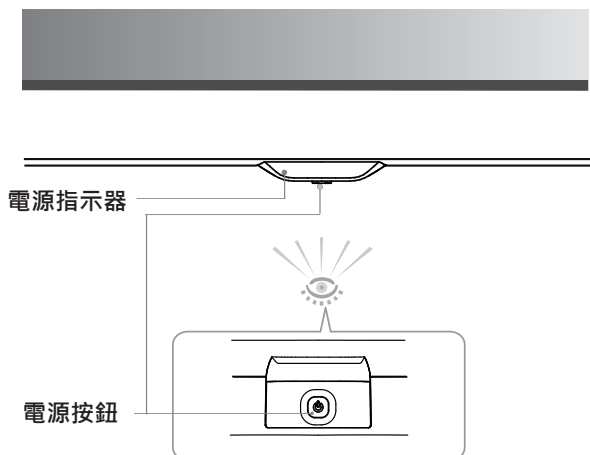


在 Screen Split 圖示上按一下滑鼠右鍵，並選擇所需的配置。








自訂設定

啟動主選單



- 1 按電源 (⏻) 按鈕，出現導航 OSD (螢幕顯示)。
- 2 輕推左 (⏪), 右 (⏩), 上 (⏶), 下 (⏷) 電源按鈕調節選項。
- 3 按住電源 (⏻) 按鈕退出 OSD (螢幕顯示) 功能表。

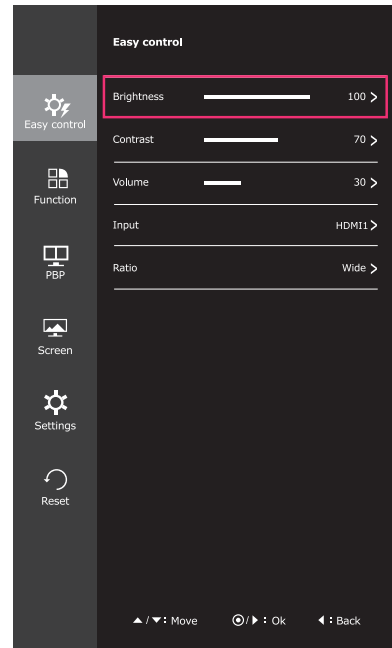
按鈕	功能	
按中間電源按鈕。 	選單停用時	啟動導航 OSD。
	選單啟用時	關閉導航 OSD。 (長按即關閉顯示器。這種關閉方法可在任何狀態下運行，即使 OSD 關閉時。)
	電源指示器	顯示器處於運行模式時，電源指示燈將打開。(通電)。 顯示器處於節能模式時，電源指示燈將閃爍。
輕推左電源按鈕。 	選單停用時	調整顯示器的音量大小。
	選單啟用時	進入菜單 OSD。在非同步模式下，進入輸入變更 OSD。
輕推右電源按鈕。 	選單停用時	調整顯示器的音量大小。
	選單啟用時	進入 PBP OSD。
輕推上部電源按鈕。 	選單停用時	啟動導航 OSD。
	選單啟用時	進入讀卡器 OSD。
輕推下部電源按鈕。 	選單停用時	啟動導航 OSD。
	選單啟用時	關閉顯示器。

自訂設定

選單設定

-Easy control

- 1 按中間電源按鈕 (⏻) · 流覽導航 OSD。
- 2 輕推左電源按鈕 (⏪) 轉到 Menu OSD (螢幕顯示)。
- 3 按中間 (⏻) 電源按鈕或輕推右電源按鈕 (⏩) · 選擇 Easy control。
- 4 按照螢幕右下方出現的操作說明設置選項。
- 5 輕推左電源按鈕 (⏪) 返回到上層功能表或設置其他功能表專案。



各選項說明如下。

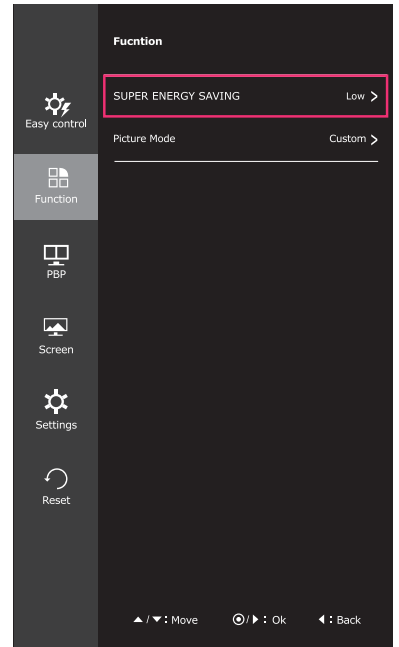
Menu > Easy control	功能	
Brightness	調整螢幕的色彩對比度與亮度。	
Contrast	調整螢幕的色彩對比度與亮度。	
Volume	調整音量。	
	<div style="border: 1px solid black; padding: 5px;"> <p>! 注意</p> <ul style="list-style-type: none"> 在音量功能表項下輕推下部電源按鈕 (⏻) 啟動 / 關閉靜音功能。 </div>	
Input	選擇目前的輸入模式。	
Ratio	調整螢幕比率。	
	Wide (寬螢幕)	顯示寬螢幕視訊，不論視訊訊號輸入為何。
	Original (原始)	根據輸入視訊訊號的畫面比率來顯示視訊。
	Cinema1 (電影 1)	將螢幕的畫面比率放大為 21:9。(在 1080p)
	Cinema2 (電影 2)	將螢幕的畫面比率放大為 21:9，包含底部用來顯示字幕的黑色方塊區域。(在 1080p)
	1:1	不調整原訊號的畫面比率。

! 注意

- 在建議的解析度 (2560 x 1080) 下，[寬螢幕]、[原始] 和 [1:1] 選項的畫面可能看起來都一樣。
- 使用交錯訊號時會停用比率選項。

-Function

- 1 按中間電源按鈕 (⏻) · 流覽導航 OSD。
- 2 輕推左電源按鈕 (⏪⏻) 轉到 Menu OSD (螢幕顯示)。
- 3 輕推上 (⏶) 或下 (⏷) 電源按鈕轉到 Function。
- 4 按中間 (⏻) 電源按鈕或輕推右電源按鈕 (⏻⏵) · 選擇 Function。
- 5 按照螢幕右下方出現的操作說明設置選項。
- 6 輕推左電源按鈕 (⏪⏻) 返回到上層功能表或設置其他功能表專案。

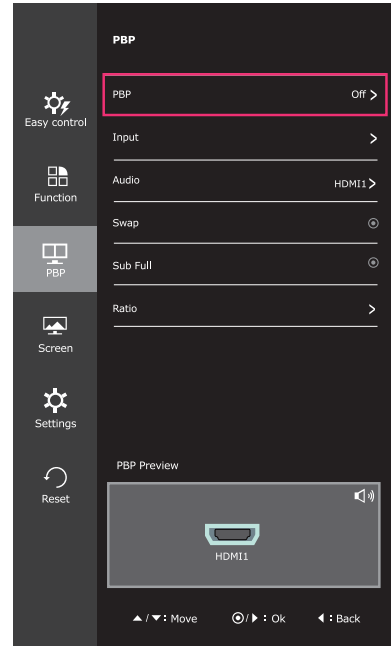


各選項說明如下。

Menu › Func.	功能	
SUPER ENERGY SAVING	High	使用高效率的 SUPER ENERGY SAVING 功能來節省能源。
	Low	使用低效率的 SUPER ENERGY SAVING 功能來節省能源。
	Off	停用 SUPER ENERGY SAVING 功能。
Picture Mode	Custom	允許使用者調整每個元素。可調整主選單的顏色模式。
	Photo	最佳化畫面以檢視圖片。
	Cinema	最佳化畫面以改善視訊的視覺效果。
	Game	最佳化為適合玩遊戲的畫面。

-PBP

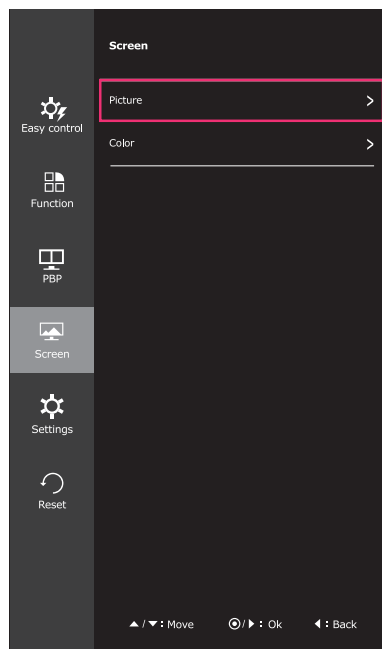
- 1 按中間電源按鈕 (⏻) ，流覽導航 OSD 。
- 2 輕推左電源按鈕 (⏪) 轉到 Menu OSD (螢幕顯示) 。
- 3 輕推上 (⏶) 或下 (⏷) 電源按鈕轉到 PBP 。
- 4 按中間 (⏻) 電源按鈕或輕推右電源按鈕 (⏩) ，選擇 PBP 。
- 5 按照螢幕右下方出現的操作說明設置選項 。
- 6 輕推左電源按鈕 (⏪) 返回到上層功能表或設置其他功能表專案 。



Menu > PBP	功能		
PBP	在一個顯示器上顯示兩種輸入模式的畫面。		
Input	Main	顯示寬螢幕視訊，不論視訊訊號輸入為何。	
	Sub	根據輸入視訊訊號的畫面比率來顯示視訊。	
Audio	變更 PBP 模式中的音訊輸出。		
Swap	在 PBP 模式中於主畫面與子畫面之間切換。		
Sub Full	將 PBP 模式的子畫面轉換成寬螢幕。		
Ratio	調整主畫面與子畫面的畫面比例。		
	Main	Wide	顯示符合主窗口畫面的視訊，不論視訊訊號輸入為何。
		Original	在主窗口畫面上根據輸入視訊訊號的畫面比例顯示視訊。
	Sub	Wide	顯示符合子窗口畫面的視訊，不論視訊訊號輸入為何。
Original		在子窗口畫面上根據輸入視訊訊號的畫面比例顯示視訊。	

-Screen

- 1 按中間電源按鈕 (⏻) · 流覽導航 OSD。
- 2 輕推左電源按鈕 (⏪) 轉到 Menu OSD (螢幕顯示)。
- 3 輕推上 (⏶) 或下 (⏷) 電源按鈕轉到 Screen。
- 4 按中間 (⏻) 電源按鈕或輕推右電源按鈕 (⏩) · 選擇 Screen。
- 5 按照螢幕右下方出現的操作說明設置選項。
- 6 輕推左電源按鈕 (⏪) 返回到上層功能表或設置其他功能表專案。

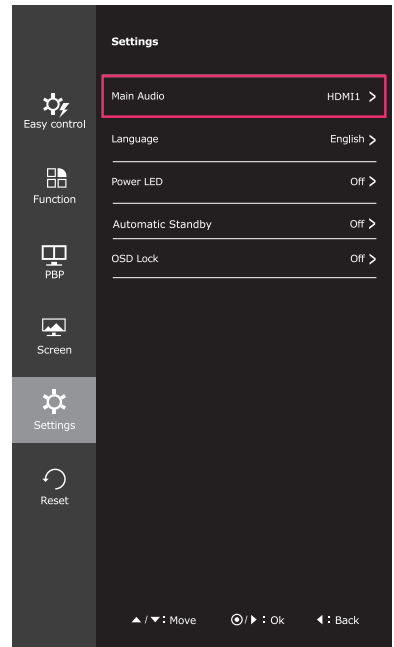


各選項說明如下。

Menu > Screen		功能	
Picture	Sharpness	調整螢幕的銳利度。	
	Black Level	設定偏移等級 (僅適用於 HDMI)。 • Offset (偏移) : 作為視訊訊號的參考, 這是顯示器可顯示的最暗色彩。	
		High	螢幕影像轉亮。
		Low	螢幕影像轉暗。
	Response Time	根據螢幕的速度, 為顯示的影像設定反應時間。若為正常環境, 建議您使用 [正常]。若為快速移動的影像, 建議您使用 [高]。設定為 [高] 可能導致殘影。	
		High	將反應時間設定為 [高]。
		Middle	將反應時間設定為 [中間]。
		Low	將反應時間設定為 [低]。
Off		將反應時間設定為 [關閉]。	
Color	Gamma	自訂 Gamma 設定: 使用 Gamma 0、Gamma 1 和 Gamma 2 顯示器設定時, Gamma 設定越高意味顯示的影像越明亮, 反之亦然。	
	Color Temp	Custom	
		Red Green Blue	您可以使用 [紅色]、[綠色] 和 [藍色] 等色彩來自訂影像色彩。
		選擇原廠預設的影像色彩。 Warm : 將螢幕色彩設為偏紅色調。 Medium : 將螢幕色彩設為紅色與藍色之間的色調。 Cool : 將螢幕色彩設為偏藍色調。	
	Six Color	透過調整六種色彩 (Red_Hue, Red_Saturation, Green_Hue, Green_Saturation, Blue_Hue, Blue_Saturation, Cyan_Hue, Cyan_Saturation, Magenta_Hue, Magenta_Saturation, Yellow_Hue, Yellow_Saturation) 的色彩及飽和度並儲存設定, 以符合使用者的色彩需求。	
		*Hue: 調整螢幕的色調。 *Saturation: 調整螢幕色彩的飽和度。值越低, 色彩的飽和度及亮度就越低。值越高, 色彩就變得越飽和及越暗。	
Reset	將色彩設定返回預設設定。		

-Settings

- 1 按中間電源按鈕 (⏻) · 流覽導航 OSD 。
- 2 輕推左電源按鈕 (⏪) 轉到 Menu OSD (螢幕顯示) 。
- 3 輕推上 (⏶) 或下 (⏷) 電源按鈕轉到 Settings 。
- 4 按中間 (⏻) 電源按鈕或輕推右電源按鈕 (⏩) · 選擇 Settings 。
- 5 按照螢幕右下方出現的操作說明設置選項 。
- 6 輕推左電源按鈕 (⏪) 返回到上層功能表或設置其他功能表專案 。

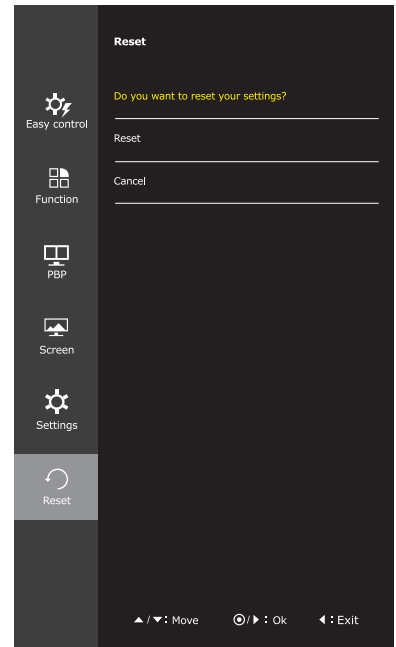


各選項說明如下。

Menu > Settings	功能
Main Audio	Main audio 有三個選項。HDMI1, HDMI2, DisplayPort. (25UM55/29UM55) Main audio 有四個選項。HDMI1, HDMI2, DisplayPort, Audio-In. (25UB55/29UB55)
Language	將選單畫面設為想要的語言。
Power LED	開啟 / 關閉顯示器正面的電源指示器。
	On 電源指示器自動開啟。 Off 電源指示器關閉。
Automatic Standby	一定時間後，顯示器將自動轉變為待機模式。
OSD Lock	防止不正確的按鍵輸入。
	On 按鍵輸入已停用。
	注意 除了 [OSD 鎖定] 模式，以及 [亮度]、[對比度]、[音量]、[輸入] 和 [設定] 的 [離開] 按鈕外，將停用所有功能。
Off	按鍵輸入已啟用。

-Reset

- 1 按中間電源按鈕 (⏻) · 流覽導航 OSD。
- 2 輕推左電源按鈕 (⏪⏻) 轉到 **Menu OSD** (螢幕顯示)。
- 3 輕推上 (⏶) 或下 (⏷) 電源按鈕轉到 **Reset**。
- 4 按中間 (⏻) 電源按鈕或輕推右電源按鈕 (⏻⏩) · 選擇 **Reset**。
- 5 按照螢幕右下方出現的操作說明設置選項。
- 6 輕推左電源按鈕 (⏪⏻) 返回到上層功能表或設置其他功能表專案。

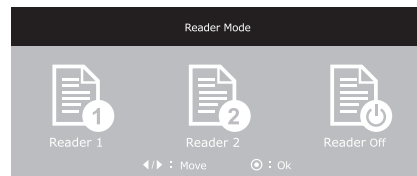


各選項說明如下。

Menu › Reset	功能
Do you want to reset your settings?	
Reset	還原為預設值。
Cancel	取消所選項。

Reader Settings

- 1 按中間電源按鈕 (⏻) · 流覽導航 OSD。
- 2 輕推上部電源按鈕 (⏻) 轉到 Reader OSD (螢幕顯示)。
- 3 按照螢幕下方出現的操作說明設置選項。



各選項說明如下。

Reader Mode	說明
Reader 1	螢幕調節到最適合閱讀報紙的模式。如您想要螢幕更亮，可在 OSD 功能表中控制亮度。
Reader 2	螢幕調節到最適合觀看動畫片的模式。如您想要螢幕更亮，可在 OSD 功能表中控制亮度。
Reader Off	閱讀模式關閉的模式。

疑難排解

螢幕未顯示任何資訊。	
顯示器電源線是否已插入？	<ul style="list-style-type: none"> 檢查電源線是否已正確插入電源插座。
電源指示器是否亮起？	<ul style="list-style-type: none"> 檢查電源線連接並按下電源按鈕。
電源指示燈顯示嗎？	<ul style="list-style-type: none"> 檢查所連接的輸入是否已啟用 (選單 - 輸入) 。
電源指示器是否閃爍？	<ul style="list-style-type: none"> 若顯示器處於省電模式，請移動滑鼠，或按下鍵盤的任意鍵以開啟顯示器。 檢查電腦是否已開啟。
是否顯示「超出範圍」訊息？	<ul style="list-style-type: none"> 當 PC (顯示卡) 傳輸的訊號超出顯示器的水平或垂直頻率範圍時，便會發生此情況。請參閱本手冊的〈產品規格〉一節，設定適當的頻率。
是否顯示「CHECK SIGNAL CONNECTION」(檢查訊號線) 訊息？	<ul style="list-style-type: none"> 當 PC 與顯示器之間的訊號線遺失或斷線時，便會顯示此訊息。請檢查纜線並重新連接。

螢幕殘留影像。	
即使顯示器已關閉，殘影仍會出現？	<ul style="list-style-type: none"> 長時間顯示靜態影像可能會使螢幕受損，並造成影像殘留。 長時間使用顯示器時，請使用螢幕保護程式以保護螢幕。

顯示器閃爍	
若您還未設置推薦刷新頻率？	<ul style="list-style-type: none"> 使用 HDMI 1080i 60/50 Hz 刷新頻率時，顯示器將閃爍，因此，請將刷新頻率設定為推薦模式 1080P。

⚠ 注意

- 垂直頻率：**若要顯示影像，螢幕必須像日光燈一般每秒更新多次。螢幕每秒更新的次數稱為 [垂直頻率] 或 [更新率]，並且以 Hz 表示。
- 水平頻率：**顯示一條水平線所花費的時間稱為「水平週期」。一秒所顯示的水平線條數目計算方式，可用一除以水平週期得出。此即為「水平頻率」，並以 kHz 表示。

 **注意**

- 檢查顯示卡的解析度或頻率是否處於顯示器允許的範圍內，並在**控制台 > 顯示 > 設定**中設為建議（最佳）解析度。
- 若未將顯示卡設為建議（最佳）解析度，可能會導致文字模糊、畫面變暗、顯示區域遭截斷，或畫面對齊錯誤。
- 設定程序可能視電腦及 / 或作業系統而異。此外，部分顯示卡可能不支援特定的解析度。若是這種情況，請連絡電腦或顯示卡製造商以取得協助。
- 部分顯示卡可能不支援 2560x1080 解析度。
若無法顯示解析度，請與顯示卡的製造商連絡。

畫面色彩不正常。

畫面是否變色 (16 色) ?	• 將色彩設為 24 位元 (全彩) 或更高。在 Windows 中，前往 [控制台] > [顯示] > [設定] > [色彩品質]。
畫面色彩是否不穩定或以單色顯示 ?	• 檢查訊號線是否正確連接。重新連接纜線或重新插入 PC 的顯示卡。
螢幕上是否出現亮暗點。	• 使用顯示器時，螢幕上可能出現亮暗像素點 (紅色、綠色、藍色、白色或黑色)。這是 LCD 螢幕的正常現象。此非錯誤，與顯示器的效能亦無關。

規格

25UM55

LCD 螢幕	類型	64 公分 TFT (薄膜電晶體) LCD (液晶顯示器) 螢幕 螢幕的對角長度 : 64 公分
	像素間距	0.2325 公釐 x 0.2325 公釐
解析度	最高解析度	2560 x 1080 @ 60 Hz
	建議解析度	2560 x 1080 @ 60 Hz
視訊訊號	水平頻率	30 kHz 至 90 kHz
	垂直頻率	DP/HDMI :56Hz~75Hz
	同步處理	分離式同步
輸入端子	HDMI IN1, HDMI IN2 , DisplayPort, H/P	
電源	電壓	19 V --- 1.6 A
	耗電量 (一般)	開機模式 : 24 瓦 (ENERGY STAR® 標準) * 省電模式 ≤ 0.5 瓦 關機模式 ≤ 0.5 瓦
AC/DC 變壓器	ADS-40SG-19-3 19032G 型 · SHENZHEN HONOR ELECTRONIC CO.,LTD 製造 輸出 : 19 V --- 1.7 A	
環境條件	操作條件	溫度 : 10° C 至 35° C ; 濕度 : 10% 至 80%
	存放條件	溫度 : -20° C 至 60° C ; 濕度 : 5% 至 90%
底座角度調整	向前 / 向後 : -5° 至 20° (頂部)	
尺寸	顯示器大小 (寬 x 高 x 深)	
	含底座	609 公釐 x 383 公釐 x 188 公釐
	不含底座	609 公釐 x 287 公釐 x 55 公釐
重量 (不含包裝)	4.0 公斤	

規格可能變更，恕不另行通知。

- * 耗電量隨著運行狀態和顯示器設置的不同而不同。
- * 用 ENERGY STAR® 測試標準測量開機模式耗電量。
- * ENERGY STAR® 是美國環保署的美國註冊商標。

規格

25UB55

LCD 螢幕	類型	64 公分 TFT (薄膜電晶體) LCD (液晶顯示器) 螢幕 螢幕的對角長度：64 公分
	像素間距	0.2325 公釐 x 0.2325 公釐
解析度	最高解析度	2560 x 1080 @ 60 Hz
	建議解析度	2560 x 1080 @ 60 Hz
視訊訊號	水平頻率	30 kHz 至 90 kHz
	垂直頻率	DVI/DP:50 Hz 至 75 Hz HDMI: 25 Hz 至 60 Hz
	同步處理	分離式同步
輸入端子	DVI-D IN, HDMI IN1, HDMI IN2 , DisplayPort, Audio In(PC), H/P	
電源	電壓	19 V --- 1.6 A
	耗電量 (一般)	開機模式：31 瓦 (ENERGY STAR® 標準) * 省電模式 ≤ 0.5 瓦 關機模式 ≤ 0.5 瓦
AC/DC 變壓器	ADS-40SG-19-3 19032G 型 · SHENZHEN HONOR ELECTRONIC CO.,LTD 製造 輸出：19 V --- 1.7 A	
環境條件	操作條件	溫度：10° C 至 35° C；濕度：10% 至 80%
	存放條件	溫度：-20° C 至 60° C；濕度：5% 至 90%
喇叭瓦數	3 W + 3 W	
底座角度調整	向前 / 向後：-5° 至 20° (頂部)	
尺寸	顯示器大小 (寬 x 高 x 深)	
	含底座	609 公釐 x 357 公釐 x 239 公釐
	不含底座	609 公釐 x 287 公釐 x 55 公釐
重量 (不含包裝)	4.9 公斤	

規格可能變更，恕不另行通知。

- * 耗電量隨著運行狀態和顯示器設置的不同而不同。
- * 用 ENERGY STAR® 測試標準測量開機模式耗電量。
- * ENERGY STAR® 是美國環保署的美國註冊商標。

規格

29UM55

LCD 螢幕	類型	73.025 公分 TFT (薄膜電晶體) LCD (液晶顯示器) 螢幕 螢幕的對角長度 : 73.025 公分
	像素間距	0.2628 公釐 x 0.2628 公釐
解析度	最高解析度	2560 x 1080 @ 60 Hz
	建議解析度	2560 x 1080 @ 60 Hz
視訊訊號	水平頻率	30 kHz 至 90 kHz
	垂直頻率	DP:50 Hz 至 75 Hz HDMI: 25 Hz 至 60 Hz
	同步處理	分離式同步
輸入端子	HDMI IN1, HDMI IN2 , DisplayPort, H/P	
電源	電壓	19 V --- 2.0 A
	耗電量 (一般)	開機模式 : 31 瓦 (ENERGY STAR® 標準) * 省電模式 ≤ 0.5 瓦 關機模式 ≤ 0.5 瓦
AC/DC 變壓器	ADS-45SN-19-3 19040G 型 · SHENZHEN HONOR ELECTRONIC CO.,LTD 製造 輸出 : 19 V --- 2.1 A	
環境條件	操作條件	溫度 : 10° C 至 35° C ; 濕度 : 10% 至 80%
	存放條件	溫度 : -20° C 至 60° C ; 濕度 : 5% 至 90%
底座角度調整	向前 / 向後 : -5° 至 20° (頂部)	
尺寸	顯示器大小 (寬 x 高 x 深)	
	含底座	70.3 公分 x 41.4 公分 x 21.3 公分
	不含底座	70.3 公分 x 32.8 公分 x 6.4 公分
重量 (不含包裝)	5.2 公斤	

規格可能變更，恕不另行通知。

- * 耗電量隨著運行狀態和顯示器設置的不同而不同。
- * 用 ENERGY STAR® 測試標準測量開機模式耗電量。
- * ENERGY STAR® 是美國環保署的美國註冊商標。

規格

29UB55

LCD 螢幕	類型	73.025 公分 TFT (薄膜電晶體) LCD (液晶顯示器) 螢幕 螢幕的對角長度 : 73.025 公分
	像素間距	0.2628 公釐 x 0.2628 公釐
解析度	最高解析度	2560 x 1080 @ 60 Hz
	建議解析度	2560 x 1080 @ 60 Hz
視訊訊號	水平頻率	30 kHz 至 90 kHz
	垂直頻率	DVI/DP:50 Hz 至 75 Hz HDMI: 25 Hz 至 60 Hz
	同步處理	分離式同步
輸入端子	DVI-D IN, HDMI IN1, HDMI IN2 , DisplayPort, Audio In(PC), H/P	
電源	電壓	19 V --- 2.0 A
	耗電量 (一般)	開機模式 : 31 瓦 (ENERGY STAR® 標準) * 省電模式 ≤ 0.5 瓦 關機模式 ≤ 0.5 瓦
AC/DC 變壓器	ADS-45SN-19-3 19040G 型 · SHENZHEN HONOR ELECTRONIC CO.,LTD 製造 輸出 : 19 V --- 2.1 A	
環境條件	操作條件	溫度 : 10° C 至 35° C ; 濕度 : 10% 至 80%
	存放條件	溫度 : -20° C 至 60° C ; 濕度 : 5% 至 90%
喇叭瓦數	5 W + 5 W	
底座角度調整	向前 / 向後 : -5° 至 20° (頂部)	
尺寸	顯示器大小 (寬 x 高 x 深)	
	含底座	70.3 公分 x 37.7 公分 x 25.9 公分
	不含底座	70.3 公分 x 32.8 公分 x 4.3 公分
重量 (不含包裝)	6.3 公斤	

規格可能變更，恕不另行通知。

* 耗電量隨著運行狀態和顯示器設置的不同而不同。

* 用 ENERGY STAR® 測試標準測量開機模式耗電量。

* ENERGY STAR® 是美國環保署的美國註冊商標。

原廠支援模式 (預設模式、DVI-D/HDMI/PC Display Port)

預設模式	水平頻率 (kHz)	垂直頻率 (Hz)	極性 (H/V)	註解
720 x 400	31.468	70.08	-/+	
640 x 480	31.469	59.94	-/-	
640 x 480	37.5	75	-/-	
800 x 600	37.879	60.317	+/+	
800 x 600	46.875	75	+/+	
1024x768	48.363	60	-/-	
1024x768	60.123	75.029	+/+	
1152 x 864	67.5	75	+/+	
1280 x 720	45	60	+/+	
1280 x 1024	63.981	60.02	+/+	
1280 x 1024	79.976	75.025	+/+	
1600 x 900	60	60	+/+	
1680 x 1050	65.290	59.954	-/+	
1920 x 1080	67.5	60	+/-	
2560 x 1080	66.7	60	-/+	

HDMI 計時 (視訊)

預設模式	水平頻率 (kHz)	垂直頻率 (Hz)	註解
480P	31.50	60	
576P	31.25	50	
720P	37.50	50	
720P	45.00	60	
1080P	56.25	50	
1080P	67.50	60	

電源指示器

模式	LED 色彩
開機模式	燈亮
省電	閃爍
關機模式	關

適當姿勢

使用顯示器的適當姿勢

調整螢幕，以便讓您以略低於自然視線水平的角度舒適地觀看螢幕。

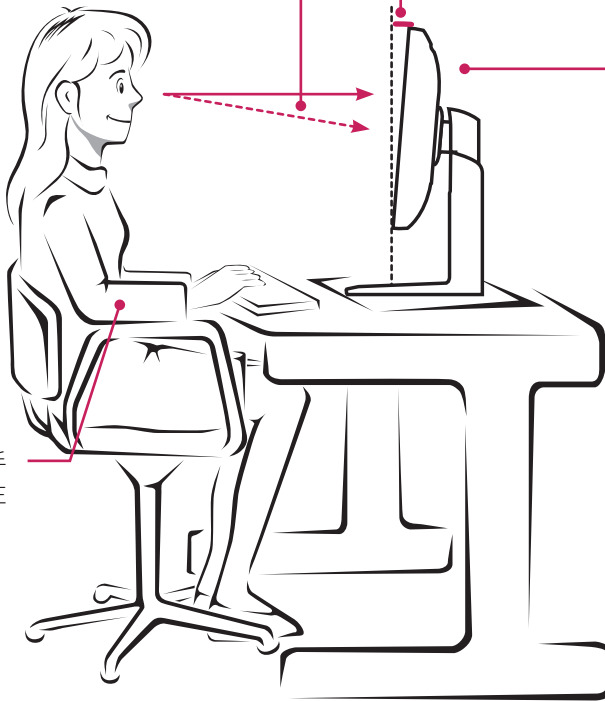
- 每小時休息大約十分鐘，減輕長時間使用所引起的疲勞。
- 觸控顯示器的底座可讓產品保持在最佳使用位置。
- 調節支架角度以獲得螢幕的最佳視角。

您應當稍微俯視螢幕。

調整角度

避免螢幕出現反光或炫光。

將雙手輕放在鍵盤上，在手肘處彎曲手臂，並讓手臂在您的正面水平展開。





Declaration of Conformity

Trade Name: LG

Model : 25UM55D,25UB55D,
29UM55D,29UB55D

Responsible Party: LG Electronics Inc.

Address : 1000 Sylvan Ave. Englewood Cliffs
NJ 07632 U.S.A

TEL: 201-266-2534

*above information is only for USA FCC Regulatory

請務必先閱讀《安全事項》再使用產品。
請將《使用手冊》(光碟)收置於易取用處，
以供日後參考。
本裝置型號及序號位於其背面和其中一側。
請記下號碼，以便日後如需維修時使用。

型號 _____

序號 _____

ENERGY STAR is a set of power-saving guidelines issued by the U.S.Environmental Protection Agency (EPA).



As an ENERGY STAR Partner LGE USA, Inc. has determined that this product meets the ENERGY STAR guidelines for energy efficiency.