

# دليل المالك براد-ثلاجة

يرجى قراءة دليل المالك هذا بعناية قبل التشغيل واحفظه في مكان يسهل الوصول إليه في أي وقت.

## التسجيل

يمكن إيجاد رقم الطراز والرقم المسلسل على الجزء الخلفي من الوحدة. هذه الأرقام فريدة ولا تصلح للاستخدام على الوحدات الأخرى. عليك تسجيل المعلومات المطلوبة هنا والاحتفاظ بهذا الدليل كسجل دائم لعملية الشراء. أرفق إيصالك هنا.

تاريخ الشراء : \_\_\_\_\_  
البائع الذي اشتريته منه المنتج : \_\_\_\_\_  
عنوان البائع : \_\_\_\_\_  
رقم هاتف البائع : \_\_\_\_\_  
رقم الطراز : \_\_\_\_\_  
الرقم المسلسل : \_\_\_\_\_

## جدول المحتويات

### المقدمة

### التركيب

### التشغيل

### اقتراحات حول تخزين الطعام

### العناية والصيانة

4	تعليمات هامة حول السلامة
10	تعريف الأجزاء
11	التركيب
11	بدء التشغيل
12	التحكم بدرجة الحرارة
13	التجميد السريع
14	صديق للبيئة
14	الاختبار الذاتي
14	منبه الباب
14	القفل
14	التشغيل/الإيقاف
15	صنع الثلج
15	تذويب الثلج
15	موزع الماء (اختياري)
16	حجرة الثلجة
16	الرفّ المنزلق (اختياري)
17	الرفّ القابل للسحب (اختياري)
18	استبدال المصباح
19	تخزين الطعام
19	اقتراح لتوفير الطاقة
20	معلومات عامة
21	التنظيف
22	Smart Diagnosis™
23	اكتشاف الأعطال وإصلاحها
25	... الأمر طبيعي

## تعليمات هامة حول السلامة

## ⚠ تحذير

⚠ احرص على جعل فتحات التهوية الموجودة في هيكل الجهاز أو في الهيكل الداخلي غير مسدودة.

⚠ لا تستخدم الأجهزة الميكانيكية أو أي وسائل أخرى لتسريع عملية تذويب الثلج، ما لم توصي بها جهة التصنيع.

⚠ لا تتلف دائرة غاز التبريد.

⚠ لا تستخدم الأجهزة الكهربائية داخل حجرات تخزين الطعام الخاصة بالجهاز، ما لم تكن من النوع نفسه الذي توصي به جهة التصنيع.

⚠ يتطلب كل من غاز التبريد وغاز النفخ العازل المستخدم في الجهاز إجراءات خاصة للتخلص منهما. عند التخلص منهما، يرجى استشارة وكيل الخدمة أو أي شخص على مستوى مماثل من التأهيل.



يحتوي هذا الجهاز على كمية صغيرة من غاز التبريد الأيزوبوتان (R600a)، وهو غاز طبيعي ذو صديق للبيئة بنسبة عالية لكنه قابل للاشتعال أيضاً. عند نقل الجهاز أو تركيبه، احرص على عدم إلحاق الضرر بأي جزء من دائرة التبريد. قد يكون غاز التبريد المتسرب من الأنابيب عرضة للاشتعال أو التسبب في إصابة العين. في حال اكتشاف تسرب، تجنّب أي لهب مكشوف أو مصادر محتملة للاشتعال وقم بتهوية الغرفة التي يوجد فيها الجهاز لعدة دقائق.

لتجنّب إنشاء خليط من الغاز القابل للاشتعال والهواء في حال حدوث تسرب في دائرة التبريد، قد تتأثر الغرفة حيث تم تركيب الجهاز حسب كمية غاز التبريد المستخدم. يجب أن تكون الغرفة بمساحة 1 متر مربع لكل 8 جرام من غاز التبريد R600a الموجود داخل الجهاز. تجد كمية غاز التبريد الموجودة في الجهاز الخاص بك على لوحة التعريف داخل الجهاز. لا تقدم على تشغيل أي جهاز تظهر عليه علامات التلف. وإذا كنت تشك في ذلك، ارجع إلى البائع.

## ⚠ تنبيه

• إذا كان مقبس منفذ التيار مرتخيًا، لا تدخل مقبس الطاقة فيه. فقد يتسبب ذلك التعرض لصدمة كهربائية أو نشوب حريق.

• لا تفصل التيار عن البرّاد بسحب سلك الطاقة. امسك المقبس بإحكام واسحبه باستقامة من منفذ التيار. قد تفصل السلك وتتسبب في قصور بالدائرة الكهربائية.

• لا تستخدم قطعة قماش رطبة أو مبللة عند تنظيف المقبس. أزل أي مادة غريبة تجدها على أسنان المقبس. وإلا قد يكون هناك خطر التعرض لحريق.

• بعد فصل الجهاز عن منفذ الطاقة، انتظر لمدة خمس دقائق على الأقل قبل توصيله مرة أخرى بالمقبس الموجود في الحائط.

قد يؤدي التشغيل غير الصحيح أو الطبيعي للثلاجة إلى إلحاق ضرر بها.

• إذا كان الجهاز لن يُستخدم لفترة طويلة، افصل مقبس الطاقة. قد يؤدي أي إهمال في العزل إلى نشوب حريق.

• لا تسمح للأطفال بلمس لوحة التحكم التي تقع في الجهة الأمامية من الجهاز أو العبث بها.

• يتطلب غاز التبريد المستخدم في البرّاد/الثلاجة والغازات الموجودة في مادة العزل إجراءات خاصة للتخلص منها. تأكد من عدم إلحاق ضرر بأي من الأنابيب التي تقع في الجهة الخلفية من الجهاز قبل التخلص منه.

## ⚠ تحذير

يرجى عدم استخدام غسالة الأطباق لتنظيف الأدراج السفلية؛ فقد تتسبب درجة الحرارة العالية في إلحاق ضرر بالسلال وبالتالي تصبح غير قابلة للاستخدام.

## تعليمات هامة حول السلامة

### احتياطات السلامة الأساسية

يحتوي هذا الدليل على رسائل مهمة عديدة تتعلق بالسلامة. احرص دائماً على قراءة كل رسائل السلامة والالتزام بها.

⚠ هذا هو رمز إنذار السلامة. وهو يعلمك برسائل السلامة التي تخبرك بالمخاطر التي قد تتسبب في وفاتك أو إصابتك أو الآخرين أو تلحق ضرر في المنتج. ستكون رسائل السلامة كافة مسبوقه بـ "إنذار السلامة وكلمة للإشارة على مدى الخطر "تحذير" أو "تنبيه". تعني هذه الكلمات:

⚠ **تحذير** قد تتعرض لإصابة بالغة أو وفاة إذا لم تتبع التعليمات على الفور.

⚠ **تنبيه** تشير إلى موقف وشيك ينطوي على خطورة والذي إذا لم يتم تجنبه، قد يؤدي إلى إصابة صغيرة أو متوسطة أو إلحاق ضرر بالمنتج فقط.

ستحدد كل رسائل السلامة الخطر وتخبرك عن كيفية تقليل فرصة الإصابة، واما يمكن أن يحدث إذا لم يتم اتباع التعليمات.

### ⚠ تحذير

لتقليل مخاطر نشوب حريق أو حدوث صدمة كهربائية أو إصابة أي شخص عند استخدام هذا المنتج، يجب اتباع احتياطات السلامة والتي تشمل ما يلي. اقرأ هذه التعليمات قبل استخدام هذا الجهاز.

### 1. عند توصيل الطاقة.

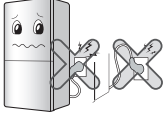
يجب استخدام المآخذ المخصص.

- فتوصيل أجهزة عديدة بمنفذ تيار واحد قد يتسبب في نشوب حريق.
- يمكن أن يتسبب قاطع تسرب التيار الكهربائي في تلف الطعام وحدث تسرب في الموزع.



لا تدع مقبس الطاقة يكون موجهاً إلى الأعلى أو محشوراً في الجزء الخلفي من البراد-الثلاجة.

قد يتدفق الماء أو قد يتلف مقبس الطاقة، مما قد يؤدي إلى نشوب حريق أو حدوث صدمة كهربائية.



تجنّب حشر كابل الطاقة أو التسبب بوضع علامة عليه إذا تم دفع البراد بعد سحب مقبس الطاقة أثناء عملية التثبيت.

فسبب ذلك نشوب حريق وحدث صدمة كهربائية. عند نقل الجهاز بعيداً عن الحائط، توخّ الحذر من عدم مروره على كابل الطاقة أو التسبب في إتلافه.

لا تدع سلك الطاقة ينثني أو أن يتم الضغط عليه بواسطة شيء ثقيل حتى لا يتم إلحاق الضرر به.

فقد يتسبب ذلك في إتلاف سلك الطاقة مما قد يؤدي إلى نشوب حريق أو حدوث صدمة كهربائية.



لا تمدّ طول مقبس الطاقة أو تعدّله. فقد يسبب ذلك في حدوث صدمة كهربائية أو نشوب حريق بسبب تلف سلك الطاقة أو غيره.



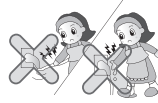
افصل مقبس الطاقة عند التنظيف، أو المعالجة أو استبدال المصباح الداخلي بالبراد-الثلاجة.

- فقد يتسبب ذلك في حدوث صدمة كهربائية أو إصابة
- عند استبدال المصباح الداخلي بالبراد أو الثلاجة، تأكد من عدم إزالة الحلقة المطاطية الخاصة بمنع الشرر الكهربائي داخل المنفذ.





انتظر مدة 5 دقائق أو أكثر عند إعادة توصيل  
المقبس.  
فقد يسبب ذلك عطلاً في تشغيل الثلاجة.

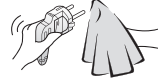


لا تشدّ السلك أو تلمس مقبس الطاقة ويديك  
مبللتين.  
فقد يتسبب ذلك في حدوث صدمة كهربائية أو  
إصابة.

## 2. عند استخدام البرّاد-الثلاجة.



لا تضع أشياء ثقيلة أو أشياء خطيرة (حاوية بها  
سائل) على البرّاد-الثلاجة.  
فقد يسقط ويسبب إصابة أو حريق أو صدمة  
كهربائية عند فتح الباب أو إغلاقه.



أزل الماء أو الغبار من مقبس الطاقة مع إدخال  
أطراف أسنان المقبس وتوصيلها بإحكام.  
قد يتسبب الغبار أو الماء أو التوصيل غير  
الثابت في نشوب حريق أو حدوث صدمة  
كهربائية.



لا تتعلق بالباب أو بالأرفف الموجودة على  
الباب أو في غرفة التبريد.  
فقد يسبب ذلك سقوط البرّاد-الثلاجة أو تلف  
المقابض.  
بشكل خاص، لا تدع الأطفال يتعلقون بالباب.

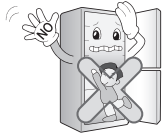


اسحب مقبس الطاقة ليس عن طريق الإمساك  
بالسلك بل بطرف المقبس.  
فقد يتسبب ذلك في نشوب حريق أو حدوث  
صدمة كهربائية بسبب قصر الدائرة.

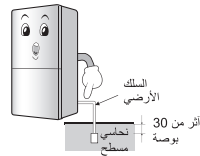
## تأكد من تأريض المنتج.

استشر فني كهرباء مؤهل أو مسؤول خدمة إذا لم تفهم تعليمات  
التأريض بشكل كامل أو إذا كان يساورك أي شك حول ما إذا كان  
المنتج مؤرّضاً بشكل صحيح أو لا.

فقد يتسبب التأريض غير الصحيح في تعطل المنتج أو حدوث صدمة  
كهربائية.



امنع الأطفال من الدخول داخل المنتج.  
فقد يعرض حياتهم للخطر إذا دخلوا داخل البرّاد.



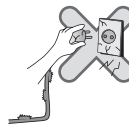
تأكد من استخدام مصدر تيار كهربائي  
مؤرّضاً لمقبس الطاقة.

فقد يتسبب في نشوب حريق.

فتح وغلق باب البرّاد بشكل متكرر قد يتسبب في سقوط الطعام  
المخزن في سلة البرّاد من أثر الصدمة وتؤثر سلباً على الطعام، لذا  
يجب اتباع الاحتياطات.



لا تضع البرّاد-الثلاجة في مكان رطب أو مكان  
يصله رزاز الماء أو المطر.  
قد يسبب تآكل المادة العازلة للأجزاء الكهربائية  
تسرباً كهربائياً.



لا تستخدم سلك أو مقبس الطاقة أو عندما تصبح  
تالفة أو عند ارتخاء ثقب منفذ التيار.  
فقد يسبب ذلك في حدوث صدمة كهربائية أو قصر  
في الدائرة مما يؤدي إلى نشوب حريق.

## تعليمات هامة حول السلامة

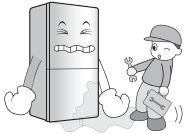


في حال الرعد أو البرق أو عدم استخدام الثلاجة لفترة طويلة، افصل مقبس الطاقة. يوجد خطر حدوث صدمة كهربائية أو نشوب حريق.



لا تستخدم أو تخزن المواد القابلة للاشتعال مثل الأثير أو البنزين أو الكحول أو الدواء أو الغاز السائل أو البخاخ أو مواد التجميل بالقرب من أو داخل البراد-الثلاجة.

فقد يتسبب ذلك في حدوث انفجار أو نشوب حريق.



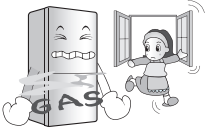
استخدم اختبار غمر البراد-الثلاجة بعد التحقق منه. فقد يتسبب ذلك التعرض لصدمة كهربائية أو نشوب حريق.



لا تضع الشموع المضاءة داخل البراد-الثلاجة لإزالة الرائحة. لا تستخدم المجفف لتجفيف داخل الثلاجة ولا تشعل شمعة لإزالة الرائحة. فقد يتسبب ذلك في حدوث انفجار أو نشوب حريق.

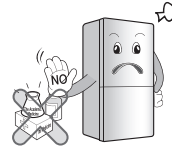
عند تسرب الغاز، لا تلمس البراد-الثلاجة أو منفذ التيار وقم بتهوية الغرفة على الفور.

• فقد يتسبب الشرر بحدوث انفجار مما قد يؤدي إلى نشوب حريق أو حروق.



• لأن هذا البراد-الثلاجة يستخدم الغاز الطبيعي (إيزوبوتان R600a) كغاز تبريد صديق للبيئة، فتكون حتى الكمية الصغيرة منه

(من 80 إلى 90 غ) قابلة للاشتعال. عند تسرب الغاز نتيجة للتلف الشديد أثناء التسليم أو تركيب البراد-الثلاجة أو استخدامها فأي شرر يمكن أن يتسبب في حريق.



لا تخزن الدواء أو المواد الأكاديمية في البراد-الثلاجة.

قد يؤدي تخزين المواد التي يجب حفظها على درجة حرارة معينة إلى إفسادها أو حدوث تفاعلات غير متوقعة مما يؤدي إلى وقوع أي خطر.



لا تستخدم البخاخ السريع الاشتعال بالقرب من البراد-الثلاجة.

فقد يتسبب ذلك في نشوب حريق.



لا ترش الماء على الجزء الخارجي أو الداخلي من البراد-الثلاجة ولا تنظفها بالبنزين أو الثر.

قد يؤدي تآكل المادة العازلة للأجزاء الكهربائية حدوث صدمة كهربائية أو نشوب حريق.

ركب البراد-الثلاجة في مكان بعيد عن مصادر الحرارة مثل الموقد والسخان والفرن.

احرص على تجنب وضع الجهاز بالقرب من منتجات تعمل على الغاز.

وإلا قد يتسبب ذلك في حدوث انفجار أو نشوب حريق.



عند تصاعد أي رائحة غريبة أو دخان من البراد-الثلاجة، افصل مقبس الطاقة على الفور واتصل بمركز الخدمة.

فقد يتسبب ذلك في نشوب حريق.

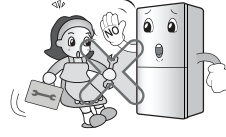


لا تضع مزهية للورد أو أكواب أو مستحضرات تجميل أو أدوية أو أي حاويات أخرى تحتوي على الماء على البراد-الثلاجة.

قد يتسبب ذلك في نشوب حريق أو صدمة كهربائية أو إصابة إذا سقطت.

## تعليمات هامة حول السلامة

لا تسمح لأي شخص باستثناء المهندس المؤهل بأن يفتح البراد التلاجة أو يصلحه أو يعدل فيه.



فقد يتسبب ذلك بحدوث إصابة أو صدمة كهربائية أو بنشوب حريق.

لا تستخدم البراد التلاجة في مهام غير منزلية (تخزين دواء أو اختبار مواد أو في السفينة الخ).



فقد يسبب هذا خطرًا غير متوقع مثل نشوب حريق أو حدوث صدمة كهربائية أو فساد المواد المخزنة أو تفاعلات كيميائية.

عند التخلص من البراد التلاجة، أزل مواد التغليف عن الباب.

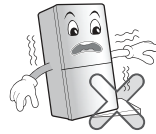


فقد يتسبب ذلك باحتجاز الطفل في الداخل.

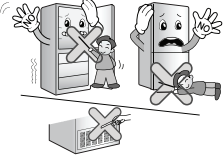
إن هذا الجهاز ليس مصممًا للاستخدام من قبل أشخاص (بمن فيهم الأطفال) يعانون ضعفًا في القدرات الجسدية أو الحسية أو العقلية أو لا يتمتعون بالخبرة والمعرفة الكافيتين، ما لم تتم مراقبتهم أو توجيههم في ما يتعلق باستخدام الجهاز من قبل شخص مسؤول عن سلامتهم.

يجب الإشراف على الأطفال لضمان عدم العبث بالجهاز.

ضع البراد التلاجة على أرض صلبة ومستوية. فقد يؤدي وضعه في مكان غير ثابت إلى التسبب بوفاة نتيجة سقوطه عند فتح الباب أو إغلاقه.



لا تدخل اليدين أو عصا معدنية في مخرج الهواء البارد أو الغطاء أو الجهة السفلية من البراد التلاجة أو الشبكة المقاومة للإحماة (فتحة إخراج الهواء) في الجانب الخلفي.



قد يتسبب ذلك بحدوث صدمة كهربائية أو إصابة.

## ⚠ تحذير

قد تؤدي مخالفة هذه التعليمات إلى وقوع إصابات أو إلحاق ضرر بالمنزل أو الأثاث. يرجى توخي الحذر دائمًا.

لا تلمس الطعام أو الحاويات الموجودة في التلاجة بأيدي مبللة.



فقد يتسبب ذلك بتقرح الجلد.

ضع الطعام بترتيب داخل البراد.

قد يقع الطعام خلال فتح باب البراد وإغلاقه ويتسبب بإلحاق الأذى بالأشخاص.

لا تضع زجاجة في التلاجة.

فقد يؤدي تجمّد محتواها إلى كسرها ومن ثم وقوع إصابات.



لا تدخل اليدين إلى أسفل البراد التلاجة.

فقد يتسبب اللوح الحديدي الموجود في الأسفل بإصابات.





## تعليمات هامة حول السلامة

## سهولة الوصول إلى مقبس التزويد بالطاقة

يجب وضع مقبس التزويد بالطاقة في مكان يسهل الوصول إليه حتى يتسنى فصله بسرعة في حالات الطوارئ.

## استبدال سلك التزويد بالطاقة

في حال تلف سلك التيار الكهربائي، يجب استبداله من جهة الصنع أو وكيل الخدمة التابع له أو من أشخاص يتمتعون بالدرجة نفسها من التأهيل لنفاذي المخاطر.

## خطر

خطر احتجاز الأطفال.

قبل التخلص من البراد القديم أو الثلاجة القديمة، أنزع الأبواب من أي منهما.  
اترك الرفوف مكانها حتى لا يسهل على الأطفال الدخول فيها.

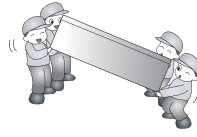
## عدم التخزين

- لا تخزن البنزين أو غيره من المواد أو السوائل التي تتبخر والقابلة للاشتعال بالقرب من هذا الجهاز أو غيره من الأجهزة.
- لا تخزن موادًا متفجرة مثل الأيروسول حيث قد تتفاعل مع مواد قابلة للاشتعال في هذا الجهاز.

## التأريض

في حال حدوث قصور في الدائرة الكهربائية، يقلل التأريض من خطر الإصابة بصدمة كهربائية حيث أنه يوفر سلكًا لتفريغ التيار الكهربائي. لنفاذي الإصابة بصدمة كهربائية، يجب تأريض هذا الجهاز. قد يؤدي الاستخدام الخاطئ للمقبس المورس إلى الإصابة بصدمة كهربائية.

احمل البراد-الثلاجة من مقبض الحمل الموجود في أسفل الجزء الأمامي وأعلى الجزء الخلفي.



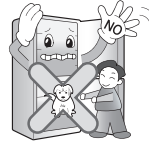
وإلا قد تنزلق يداك وتصاب بأذى. قد يؤدي حمل المنتج بمفردك إلى إصابة الأشخاص أو وقوع حوادث لأن المنتج ثقيل.

يرجى توخي الحذر عند فتح باب البراد-الثلاجة وإغلاقه فقد يؤدي ذلك إلى إصابة الأشخاص المتواجدين حولها.



قد يؤدي فتح الباب وإغلاقه إلى تعثر الأقدام أو تشابك الأيدي بتجويف مقبض الباب أو إصابة الأطفال بأذى نتيجة وضع أيديهم في زاوية الباب.

لا تضع أي كائن حي في البراد-الثلاجة قد يتسبب ذلك في قتل الكائن الحي.

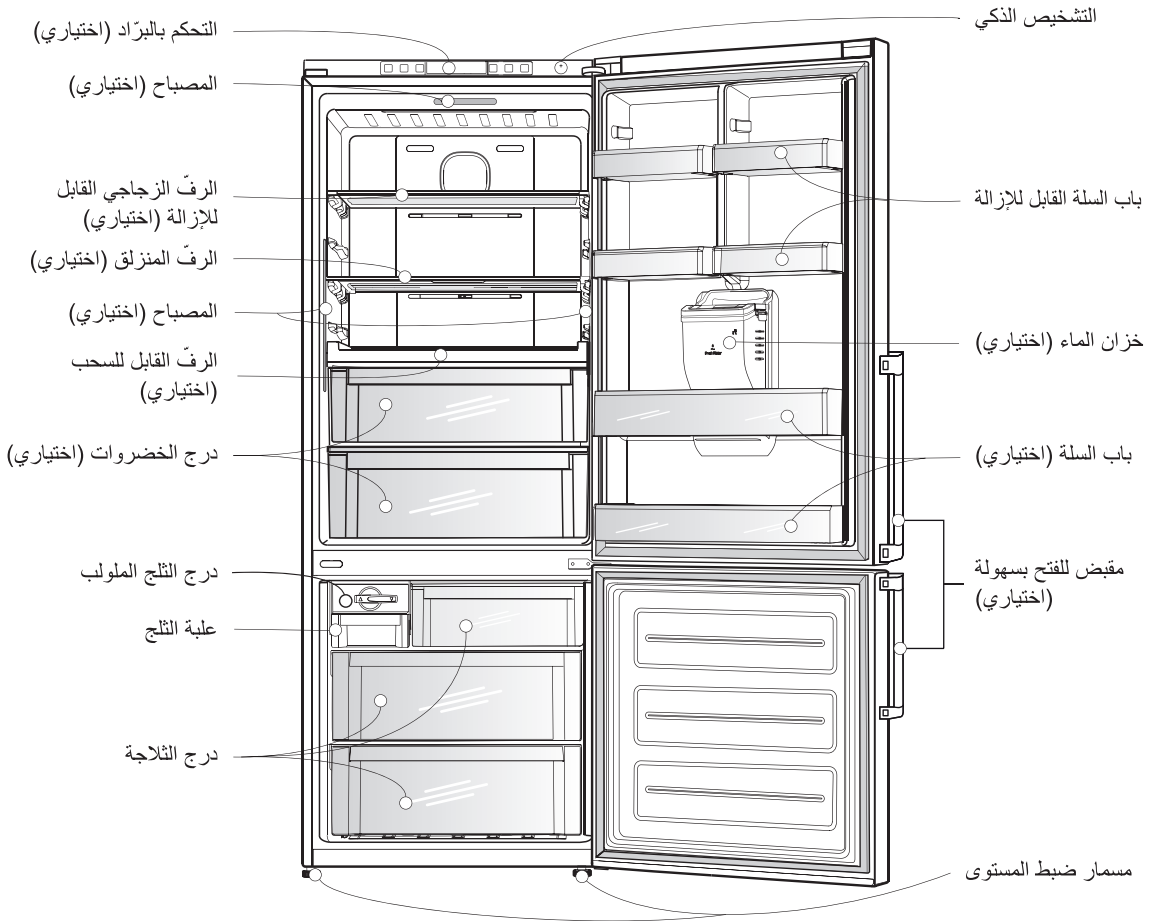


## تدابير وقائية

## ⚠️ تدابير وقائية

- يجب تركيب البراد-الثلاجة ووضعه في مكان يتوافق مع تعليمات التركيب قبل الشروع في استخدامه.
- لا تفصل التيار عن البراد-الثلاجة عن طريق سحب سلك الطاقة. امسك المقبس بإحكام واسحبه بشكل مستقيم من منفذ التيار.
- بعد تشغيل البراد-الثلاجة، لا تلمس الأسطح الباردة الموجودة داخل حجرة الثلاجة، خاصة عندما تكون الأيدي رطبة أو مبللة. فقد يلتصق الجلد بهذه الأسطح الشديدة البرودة.

## تعريف الأجزاء



## ملحوظة

إذا وجدت أن بعض الأجزاء مفقودة من وحدتك، فقد تكون تلك الأجزاء مركّبة في طرازات أخرى فقط.

صُمم هذا الجهاز ليعمل في نطاق معين من درجات الحرارة المحيطة، وذلك وفقاً للمناطق المناخية. لا تقم بتشغيل الجهاز في درجات حرارة تتعدى النطاق المحدد. تجد نوع المناخ الذي يناسب الجهاز الخاصة بك مبيّناً على الملصق مع المواصفات الفنية داخل حجرة الثلاجة.

نطاق درجة الحرارة المحيطة بالدرجة المنوية	الرمز	النوع
+10 ~ +32	SN	نطاق المناخ المعتدل
+16 ~ +32	N	المناخ المعتدل
+16 ~ +38	ST	المناخ شبه الاستوائي
+16 ~ +43	T	المناخ الاستوائي

#### بدء التشغيل

عند تركيب البرّاد-الثلاجة، اتركه لمدة ساعتين إلى ثلاث ساعات ليستقر في درجة حرارة التشغيل الطبيعية قبل وضع الطعام الطازج أو المُثلج فيه. إذا فصلت مقيس الطاقة، انتظر مدة 5 دقائق قبل إعادة التشغيل. البرّاد-الثلاجة جاهز للاستخدام الآن.

#### ملحوظة

لا تنقل البرّاد أثناء التشغيل. قد يُصدر الضاغط صوت قرقرة مؤقتة. (بعد ذلك طبيعياً ولن يؤثر على أداء أو عمر الضاغط. سيتوقف صوت القرقرة بعد استقرار البرّاد في مكانه.)

1. حدد موضعاً مناسباً. ضع البرّاد-الثلاجة في مكان حيث يسهل استخدامه.
2. تجنّب وضع الوحدة في مكان قريب من مصادر الحرارة أو في أشعة الشمس المباشرة أو الأماكن الرطبة.
3. لضمان دوران جيّد للهواء حول البرّاد-الثلاجة، يرجى الحفاظ على المساحة الكافية في كلا الجانبين بالإضافة إلى المسافة أعلى الثلاجة واطرك مسافة لا تقل عن 2 بوصة (5 سم) من الخلف.
4. لتجنّب الاهتزاز، يجب وضع الوحدة في وضع مستوي. عدّل مسامير ضبط المستوى للتعويض عن الأرضية غير المستوية، إذا تطلب الأمر. يجب أن يكون الجزء الأمامي أعلى بقليل من الجهة الخلفية للمساعدة في إغلاق الباب. يمكن تدوير مسامير ضبط المستوى بسهولة عن طريق رفع حجرة الثلاجة إلى الأعلى بمقدار طفيف. قم بتدوير مسامير ضبط المستوى باتجاه معاكس لاتجاه عقارب الساعة (⚙️) لرفع الوحدة وبتجاه عقارب الساعة (⚙️) لخفضها.
5. نظف البرّاد-الثلاجة بشكل جيّد وامسح الأتربة المتركمة عليها أثناء الشحن.
6. ركّب الملحقات مثل علبة مكعبات الثلج وغيرها، في أماكنها الصحيحة. تأتي معلقة في حزمة واحدة لتجنّب التلف أثناء الشحن.
7. قم بتوصيل سلك التزويد بالطاقة (أو المقبس) بمنفذ التيار. لا تقم بتوصيل أجهزة أخرى بمنفذ التيار نفسه.

#### نطاق استخدام الجهاز

- صُمم هذا الجهاز للاستخدام في المنزل والأماكن المشابهة مثل:
- مطابخ الموظفين والمكاتب وبيئات العمل الأخرى؛
  - المنازل الريفية ومن قبل العملاء في الفنادق وبيئات الإقامة الأخرى؛
  - بيئات للإفطار والمبيت؛
  - أماكن تقديم الطعام والأماكن المشابهة التي لا تتضمن البيع بالتجزئة

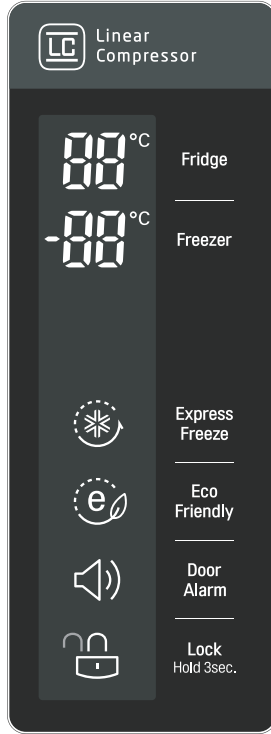
## التحكم بدرجة الحرارة

يأتي البرّاد-الثلاجة مزوّداً بعناصر تحكم تسمح لك بالتحكم بدرجة حرارة حجرات البرّاد والثلاجة.

## لوحة عرض للتحكم بدرجة الحرارة

ضبط درجات الحرارة والوظائف

> نوع الهيكل الخارجي <



زر ضبط درجة الحرارة الخاص بحجرة البرّاد

زر ضبط درجة الحرارة الخاص بحجرة الثلاجة

التجميد السريع

صديق للبيئة

منبّه الباب

القفل

> نوع الهيكل الداخلي <



منبّه الباب

زر ضبط درجة الحرارة الخاص بحجرة الثلاجة

التجميد السريع

زر ضبط درجة الحرارة الخاص بحجرة البرّاد

زر التشغيل/ الإيقاف

صديق للبيئة

## ملحوظة

راجع الوصف المفصّل للأزرار في الصفحة ١٣ و ١٤

## التجميد السريع

- اختر هذه الوظيفة للتجميد السريع.
- تُستخدم هذه الوظيفة عندما ترغب في تجميد الطعام بسرعة. اضغط على الزر Express Freeze مرة واحدة، وسيبدأ تشغيل وظيفة التجميد السريع وسيضيء المصباح الخاص بها.
- تستغرق عملية التجميد السريع حوالي 24 ساعة. عندما تنتهي الوظيفة، تعود درجة الحرارة تلقائيًا إلى ضبط درجة الحرارة السابق.
- إذا أردت إيقاف تشغيل وظيفة التجميد السريع يدويًا، اضغط على الزر Express Freeze مرة أخرى. عندئذٍ، ينطفئ المصباح ويتوقف تشغيل التجميد السريع ويعود البراد إلى ضبط درجة الحرارة السابق.



- يبقى مؤشر التجميد مُضاءً بعد تحديد وظيفة التجميد السريع.

## كيفية ضبط درجة الحرارة داخل حجرة البراد

تتراوح درجة الحرارة الهدف الأساسية في حجرة البراد والثلاجة بين 3°C درجات مئوية و 20°C- درجات مئوية على التوالي. يمكنك الآن ضبط درجة الحرارة الهدف داخل الحجرات كما تريد.

> نوع الهيكل الخارجي <



> نوع الهيكل الداخلي <



## البراد

عند الضغط على الزر، تكون درجة الحرارة في البراد 3 درجات مئوية ◀ 2 درجة مئوية ◀ 1 درجة مئوية ◀ 7 درجات مئوية ◀ 6 درجات مئوية ◀ 5 درجات مئوية ◀ 4 درجات مئوية ◀ 3 درجات مئوية بشكل تسلسلي.

## الثلاجة

عند الضغط على الزر، تكون درجة الحرارة في الثلاجة 20- درجة مئوية ◀ 21- درجة مئوية ◀ 22- درجة مئوية ◀ 23- درجة مئوية ◀ 15- درجة مئوية ◀ 16- درجة مئوية ◀ 17- درجة مئوية ◀ 18- درجة مئوية ◀ 19- درجة مئوية ◀ 20- درجة مئوية بشكل تسلسلي.

## ملحوظة

تختلف درجة الحرارة الداخلية الفعلية وفقًا لحالة الطعام، حيث أن ضبط درجة الحرارة المشار إليه هو درجة الحرارة الهدف وليس درجة الحرارة الفعلية داخل البراد. قد يتقلب استقرار درجة حرارة التبريد في البداية. يرجى ضبط درجة الحرارة كما هو مبين أعلاه بعد استخدام البراد لمدة يومين أو ثلاثة أيام.

## القفل

## لتراز LED

- يؤدي الضغط على هذا الزر إلى إيقاف تشغيل الأزرار الأخرى.
- تتكرر عملية "القفل" أو "إلغاء القفل" عند الضغط على الزر LOCK.
- (لـ "إيقاف" اضغط على الزر "LOCK" لمدة 3 ثوان. لـ "إلغاء القفل" اضغط على الزر "LOCK" لمدة 3 ثوان.
- عندما يكون الزر LOCK نشطاً، لن تستجيب كل الأزرار الأخرى.
- لن تؤدي وظيفة القفل إلى إيقاف توزيع الماء في الطرازات المزودة بموزع ماء.



## التشغيل/الإيقاف

- يؤدي الضغط على هذا الزر إلى تشغيل البراد أو إيقاف تشغيله.
- في وضع إيقاف التشغيل، ستتوقف الوحدة عن التبريد ولن تضيء المصابيح الداخلية عند فتح الباب.
- يتم تكرار التشغيل أو الإيقاف عند الضغط على زر تشغيل/إيقاف تشغيل.
- (لـ "إيقاف التشغيل"، اضغط على الزر "ON/OFF" مدة تتراوح بين 3 إلى 7 ثوان تقريباً. لـ "تشغيل"، اضغط على الزر "ON/OFF" لثانية واحدة.)

## ملحوظة

لا يعزل هذا الزر الطاقة الرئيسية عن البراد.

## صديق للبيئة

- تجعل هذه الوظيفة البراد يعمل في وضع توفير الطاقة، الأمر الذي يكون مفيداً عندما تكون خارج المنزل في عطلة وذلك من خلال الحد من استهلاك الطاقة.
- يؤدي الضغط على ECO FRIENDLY إلى بدء تشغيل العملية وإضاءة المصباح كما يؤدي الضغط عليه مرة أخرى إلى إيقافها.



## ملحوظة

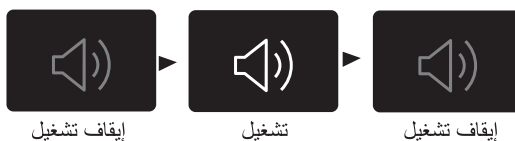
عند ضبط الوضع صديق للبيئة على "تشغيل"، لن يعمل البراد وأزرار درجة حرارة التلاجة ووظيفة التجميد السريع. لإلغاء الوضع صديق للبيئة، اضغط على الزر Eco Friendly لإيقاف تشغيله وتشغيل الأزرار الأخرى كما يعود البراد إلى ضبط درجة الحرارة السابق.

## الاختبار الذاتي

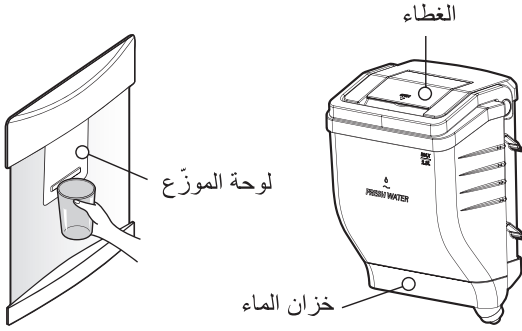
- تكشف هذه الوظيفة تلقائياً عن أعطال معينة أثناء استخدام البراد.
- عند حدوث عطل ما، تتوقف شاشة عرض درجة الحرارة عن التشغيل ولا يمكن تغييرها. لا توقف تشغيل الطاقة. اتصل بأقرب موفر خدمة ليتمكن من تشخيص المؤشرات على الشاشة. في حال تم فصل الطاقة عن الجهاز، سنتم إعادة تغيير رسالة الخطأ وقد يكون من الصعب التشخيص بطريقة صحيحة.

## منبه الباب

- عندما تُترك أبواب البراد مفتوحة لأكثر من دقيقة، ينطلق صوت المنبه بشكل متكرر كل 30 ثانية حتى يتم إغلاقها. يرجى الاتصال بمركز الخدمة المحلي إذا استمر صدور الصوت حتى بعد إغلاق الباب.
- يمكن كتم صوت المنبه بالضغط على الزر Alarm.

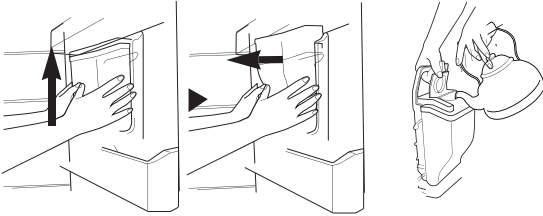


### موزع الماء (اختياري)



### تعبئة خزان الماء

كيفية إزالة خزان الماء



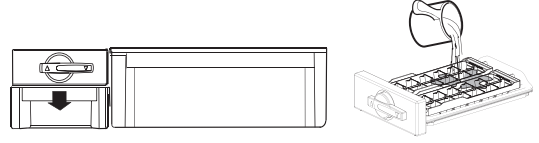
- تتم إعادة التركيب بعكس طريقة الإزالة
- احرص على عدم الضغط على الصمام الموزع.
- عند إعادة تركيب الخزان في الباب، تأكد من تركيبه في مكانه بشكل صحيح.
- 1. اسحب خزان الماء إلى الخارج. ثم افتح الغطاء.
- 2. يمكن إضافة ما يصل إلى 2.3 لتر من الماء.
- 3. املأ الخزان بماء قابل للشرب فقط. لا تملأه أبدًا بسائل آخر غير الماء. لا تسكب الماء الساخن في الخزان أبدًا.

### الشرب

1. اضغط على لوحة الموزع بكوب أو كأس.
2. سيتم توزيع الماء طول مدة الضغط على اللوحة.
3. للحد من التسرب، أزل الكوب أو الكأس ببطء من لوحة الموزع.
4. في حال حدوث تسرب عرضي، امسح الماء من منطقة الموزع باستخدام قطعة قماش.

### صنع الثلج

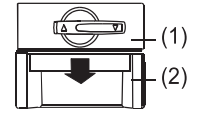
- أخرج صانع الثلج المولب، ثم املاه بالماء وضعه في مكانه مرة أخرى.



- يتم إسقاط الثلج في علبة تخزين الثلج عن طريق تدوير مقبض فصل الثلج على حجرة صنع الثلج.



- يمكنك صنع الثلج أو استخدام هذه المساحة كمكان لتخزين الطعام المثلج. أزل (1) (صانع الثلج المولب) كما هو مبين في الصورة.



### ملحوظة

- قد يؤدي تدوير مقبض فصل الثلج قبل تجمده بالكامل إلى تقطير الماء في حاوية تخزين الثلج ليتلاحم الثلج مع بعضه البعض.
- لا تسكب أبدًا الماء في علبة تخزين الثلج بهدف تجميده إذ قد يؤدي ذلك إلى كسرها.
- صُممت علبة تخزين الثلج بشكل يسمح بسقوط هذا الأخير إلى الأسفل في حال امتلأت بشكل مفرط. احرص على عدم ملء علبة التخزين بشكل مفرط.
- أزل علبة تخزين الثلج برفق عند استخراج الثلج لكي لا تنكسر مانع الانزلاق.

### تذويب الثلج

- تحدث عملية تذويب الثلج تلقائيًا.
- يتدفق الماء الناتج من تذويب الثلج إلى درج التبخير ويتبخّر تلقائيًا.

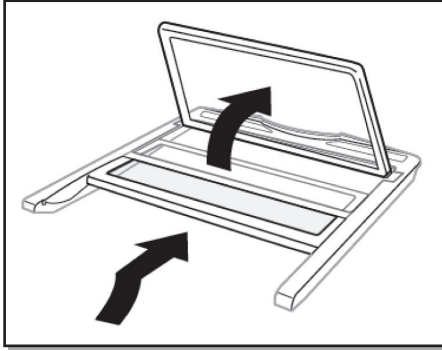
## الرفّ المنزلق (اختياري)

يمكنك تمرير الرفّ المنزلق إلى الداخل إذا أردت وضع علب أو منتجات أطول على الرفّ في الأسفل.

## ملحوظة

أزل كل العناصر عن الرفّ النصف الخلفي والرفّ الأمامي المنزلق.

1. ارفع الرفّ المنزلق من الأمام إلى الأعلى قليلاً وممرّه نحو الداخل.
2. سيرتفع الرفّ النصف الخلفي للسماح للرفّ الأمامي بالانزلاق تحته أو يمكن رفعه يدويًا نحو الجدار الخلفي ليتم تمرير الرفّ الأمامي بسهولة أكبر.
3. يمكنك بكل بساطة سحب الرفّ المنزلق بطريقة عكسية لإرجاعه إلى وضعه الامتداد.

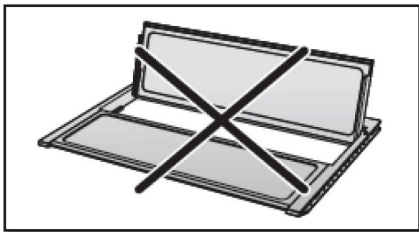


## تنبيه

يُرجى توخي الحذر عند تعديل الرفّ إذ قد يقع في حال عدم تعليقه بطريقة صحيحة.

## تنبيه

لا ترفع الرفّ النصف الخلفي وتتركه كذلك. لا يجب تخزين العناصر الطويلة على جزء الخلفي من الرفّ.



## تنبيه

قد يؤدي ملء الخزان بمشروبات أخرى غير الماء إلى تعطله.

## تحذير

املأ الخزان بماء قابل للشرب فقط.  
لا تملأ خزان الماء بمشروبات أخرى.  
يجب ملؤه بمياه قابلة للشرب فقط.  
لا تملأ الخزان بمياه ساخنة أو دافئة.

## ملحوظة

عند حدوث مشاكل في التوزيع، أعد تركيب زجاجة المياه بإحكام.  
يجب الضغط بقوة على لوحة الموزّع عند توزيع الماء.

## حجرة التلاجة

- إذا كنت تريد وضع كمية كبيرة من الطعام في حجرة التلاجة،
1. يجب إخراج الدرج العلوي لحجرة التلاجة ومجموعة أدوات صانع الثلج الملولب خارج الجهاز وتكديس الطعام مباشرة على الرفّ السلكي.
  2. يجب إخراج الدرج الأوسط لحجرة التلاجة خارج الجهاز وتكديس الطعام مباشرة على الرفّ السلكي. توفر حجرة التلاجة رفًا سلكيًا بشكل افتراضي لزيادة سعة تخزين الطعام. كما يتم توفير الدرج للاستخدام الملائم للحوم التي تحتوي على الماء أو الطعام في حالة نصف سائلة.

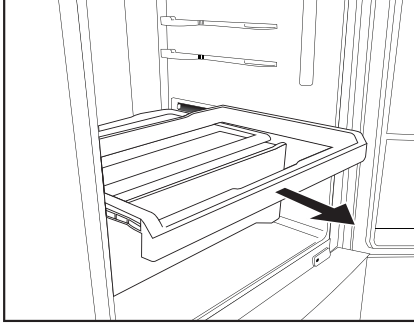


الحد الأقصى للتجميد عند وجود طعام مسبقاً في الحجرة، يرجى ضبط التلاجة على الحرارة الأدنى (23- درجة مئوية) والضغط على الزر "Express frz" ودعه يعمل لساعات عديدة قبل وضع طعام طازج في حجرة التلاجة للحصول على أقصى مستوى من التجميد. وبشكل عام، تعدّ فترة 7 ساعات فترة كافية.



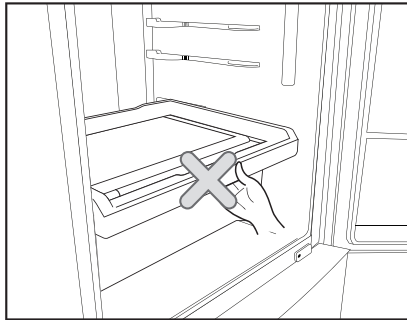
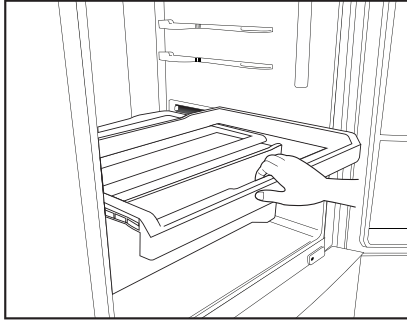
### الرفّ القابل للسحب (اختياري)

يوفر الرفّ القابل للسحب سهولة الوصول إلى العناصر المخزّنة على الجزء الخلفي من الرفّ عن طريق سحبه باتجاهك.



### ⚠ تنبيه

يرجى عدم الإمساك بالرفّ عند تمريره إلى الداخل، إذ يمكن أن يؤدي ذلك.

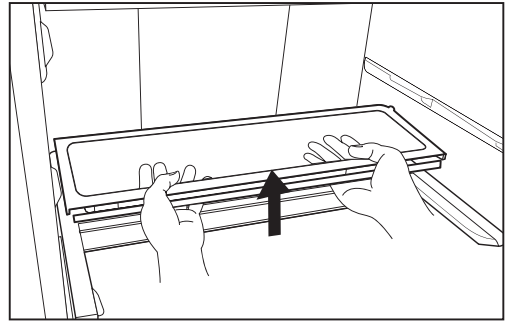
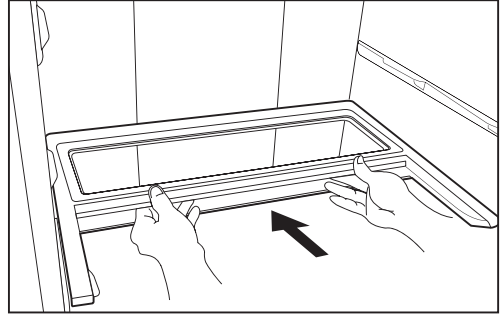


### كيفية إزالة الرفّ النصف الخلفي.

مرّر الرفّ المنزلق الأمامي نحو الداخل تحت الرفّ النصف الخلفي. ثم ارفع الرفّ النصف الخلفي إلى الأعلى لإزالته.

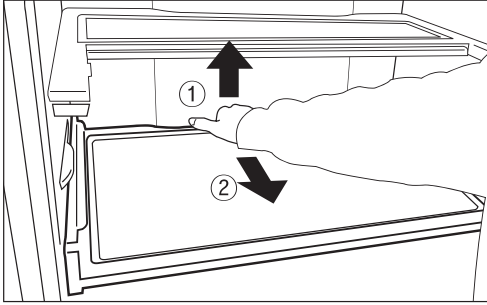
### ملحوظة

تأكد من تثبيت الرفّ الجزئي الخلفي والرفّ الأمامي المنزلق بإحكام في موضع الرفّ المناسب قبل وضع عناصر عليه



### كيفية إزالة غطاء درج الخضروات

- لتشغيل درج الرفّ والدرج القابل للسحب بطريقة سليمة، يجب تركيب غطاء درج الخضروات بإحكام. احذر التفكيك. التجميع هو الترتيب المعاكس للتفكيك.



- أولاً، فكّ الرفّ القابل للسحب ودرج الرفّ، ثم
  1. ضع يديك في الفجوة في البرّاد وغطاء رفّ الخضروات وارفعه إلى الأعلى.
  2. أزلّه عن طريق السحب إلى الأمام أثناء رفعه للأعلى.

### استبدال المصباح

#### ملحوظة

يستخدم هذا المنتج مصابيح LED التي لا يمكن للمستخدم استبدالها. يُرجى الاتصال بمركز خدمة معتمد لصيانة مصابيح LED أو للاستبدال.

### كيفية إزالة الرفّ القابل للسحب

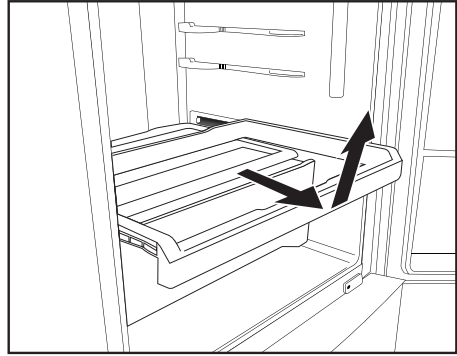
اسحب الرفّ القابل للسحب بالكامل وارفع الجزء الأمامي ثم اسحبه ببطء.

#### ملحوظة

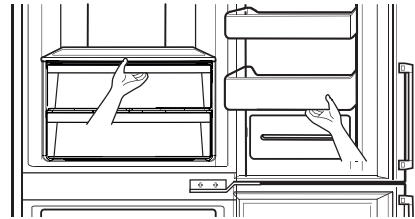
قبل إزالة الرفّ القابل للسحب، أزل السلة السفلية من الباب

#### ملحوظة

يُرجى توخي الحذر عند سحب الرفّ إلى الخارج كي لا تسقط العناصر. أزل كل المواد الغذائية عن الرفّ أولاً قبل إزالته.



### كيفية فصل درج الخضروات



أزل السلة السفلية من الباب برفعها إلى الأعلى. اسحب الدرج حتى يتوقّف وأثناء رفعه برفق، اسحبه أكثر لإزالته بالكامل.

⚠ تنبيه

اقتراح لتوفير الطاقة

- يرجى عدم ترك الباب مفتوحاً لوقت طويل.
- لا تحمّل الرفوف والدُرُج بالطعام بشكل مفرط، فقد يؤدي ذلك إلى عدم تدفق الهواء بشكل مناسب مما يتسبب بتشغيل البرّاد لفترات أطول.
- لا تضبط درجة حرارة البرّاد على إعداد أقل من المطلوب. لا تضع الطعام بالقرب من مستشعر درجة الحرارة. حافظ على مسافة لا تقل عن 2 سم بعيداً عن المستشعرات.
- اترك الطعام ليبرد قبل تخزينه. قد يؤدي وضع الطعام الساخن في البرّاد إلى إفساد طعام آخر واستهلاك أكثر للطاقة.
- لا تسدّ فتحات الهواء بالطعام. يحافظ الدوران السلس للهواء البارد على درجة حرارة معتدلة في البرّاد.
- لا تفتح الباب بشكل متكرر. يتيح فتح الباب دخول الهواء الساخن إلى البرّاد، مما يسبب ارتفاع درجة الحرارة.
- لا تضع الكثير من الطعام في سلال الباب، فقد يؤدي ذلك إلى تعذّر إغلاقه بالكامل.
- لا تضع الزجاجات داخل حجرة الثلاجة، فقد تنكسر حين تتجمّد وتتسبب بوقوع إصابات.
- لا تعدّ تجميد الطعام الذي ذاب عنه الثلج. فقد يتسبب ذلك بفقدانه للنكهة والمواد الغذائية فيه.
- لا تخزّن المنتجات الدوائية أو المواد العلمية أو منتجات أخرى حساسة لدرجة الحرارة في البرّاد. يجب عدم وضع المنتجات التي تتطلب تحكماً معيناً في درجة الحرارة في البرّاد.
- إذا أردت تجميد الطعام الجديد بسرعة، فضعه في الدرج الأوسط لحجرة الثلاجة، ومن ثم اضغط على الزر Express Freezing.
- لضمان توزيع الهواء بشكل صحيح في الجهاز، ادفع أدراج الثلاجة بالكامل.

- لا تخزّن الطعام التي يفسد بسرعة على درجات حرارة منخفضة، مثل الموز والبطيخ.
- اترك الطعام ليبرد قبل تخزينه. قد يؤدي وضع الطعام الساخن في البرّاد إلى إفساد طعام آخر واستهلاك أكثر للطاقة.
- استخدم أوعية مزوّدة بأغطية عند تخزين الطعام. فهذا يمنع الرطوبة من التبخّر، كما يساعد في الحفاظ على مذاق الطعام وقيمته الغذائية.
- لا تسدّ فتحات الهواء بالطعام. يحافظ الدوران السلس للهواء البارد على درجة حرارة معتدلة في البرّاد.
- لا تفتح الباب بشكل متكرر. يتيح فتح الباب دخول الهواء الساخن إلى البرّاد، مما يسبب ارتفاع درجة الحرارة.
- لا تضع الكثير من الطعام في سلال الباب، فقد يؤدي ذلك إلى تعذّر إغلاقه بالكامل.
- لا تضع الزجاجات داخل حجرة الثلاجة، فقد تنكسر حين تتجمّد وتتسبب بوقوع إصابات.
- لا تعدّ تجميد الطعام الذي ذاب عنه الثلج. فقد يتسبب ذلك بفقدانه للنكهة والمواد الغذائية فيه.
- لا تخزّن المنتجات الدوائية أو المواد العلمية أو منتجات أخرى حساسة لدرجة الحرارة في البرّاد. يجب عدم وضع المنتجات التي تتطلب تحكماً معيناً في درجة الحرارة في البرّاد.
- إذا أردت تجميد الطعام الجديد بسرعة، فضعه في الدرج الأوسط لحجرة الثلاجة، ومن ثم اضغط على الزر Express Freezing.
- لضمان توزيع الهواء بشكل صحيح في الجهاز، ادفع أدراج الثلاجة بالكامل.

## معلومات عامة

## فترة الإجازة

- في حال قررت الذهاب في عطلة لمدة ليست طويلة، على الأرجح أنك ستجد أن من الأفضل ترك البرّاد قيد التشغيل. ضع المواد القابلة للتجميد في الثلاجة لإطالة فترة صلاحيتها. حين تقرر عدم استخدام الجهاز، أزل كل المواد الغذائية وافصل سلك الطاقة ونظف داخل الثلاجة بشكل جيّد واترك كل الأبواب مفتوحة لمنع تشكل الروائح.

## انقطاع الطاقة

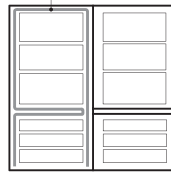
- لن يؤدي انقطاع الطاقة لفترة ساعة أو ساعتين إلى تعطيل مفعول الحرارة الداخلية. حاول تجنّب فتح الباب وإغلاقه بشكل متكرر كي تحافظ على درجة حرارة ثابتة قدر الإمكان حتى عودة الطاقة.

## إذا كنت ستنقل الجهاز

- أخرج كل المواد الغذائية من البرّاد وثبّت الأجزاء غير المحكمة بشريط لاصق.
- لفّ مسامير ضبط المستوى حتى تتوقف عن الدوران قبل نقل البرّاد. وإلا قد تخدم المسامير الأرضية أو تؤدي إلى عدم إمكانية نقل البرّاد.

## أنبوب منع التكاثف

- إن تثبيت أنبوب منع التكاثف حول الجهة الأمامية من البرّاد والثلاجة، بالإضافة إلى المساحة بين حجرة البرّاد وحجرة الثلاجة لمنع تكاثف الندى.



- قد تشعر بسخونة أسطح البرّاد الأمامية والجانبية خاصة بعد التركيب أو عند ارتفاع درجة الحرارة المحيطة، وهذا أمر طبيعي.

## لعكس الأبواب (اختياري)

- مُجمد الثلاجة مصمم بأبواب قابلة للعكس، بحيث يمكن أن يُفتح من الجانبين الأيسر والأيمن لكي تناسب المطبخ الخاص بك.

## ⚠ تنبيه

ومع ذلك، إذا أردت عكس الأبواب، يجب الاتصال بوكيل خدمة الصيانة. لا يغطي الضمان عكس الأبواب.

## التنظيف

### قبل التنظيف

تأكد من فصل الطاقة عن البرّاد قبل تنظيف أي من الأسطح الخارجية والأغطية أو تكتيسها بالمكنسة الكهربائية.

### السطح الخارجي

نظف البرّاد من الخارج بواسطة قطعة قماش ناعمة وماء ساخن أو سوائل معتدلة لتنظيف الأطباق. إذا استخدمت سائل تنظيف، احرص على مسحه بقطعة قماش مبللة.

### الهيكل الداخلي

اتبع الطريقة السابقة نفسها.

### بعد التنظيف

تأكد من أن سلك الطاقة غير نالف وأن مقبس الطاقة غير ساخن ومثبت بشكل صحيح في منفذ التيار.

### ⚠ تحذير

احرص على تجفيف الجهاز بقطعة قماش بعد مسحه بالماء. لا تستخدم المواد الكاشطة أو المواد البترولية أو البنزين أو الثنر أو حمض الهيدروكلوريك أو الماء المغلي أو الفرشاة أو الإسفنج الخشن وما إلى ذلك حيث قد تتسبب هذه المواد في إتلاف أجزاء في البرّاد.

### درج قطرات الماء موزّع الماء

امسح الرطوبة المتكاثفة حول أجزاء الباب ودرج قطرات الماء باستخدام قطعة قماش نظيفة.

### موزّع الماء

امسح الرطوبة من الموزّع ولوحته باستخدام قطعة قماش.

### فصل غطاء خزان الماء عن خزان الماء.

- أزل خزان الماء من الباب. ارفع ذراع التحرير وحرر الملقطين الجانبيين على غطاء الخزان.
- يمكن غسل خزان الماء عند إزالته من البرّاد باستخدام وسائل تنظيف متعادلة. اشطفه جيّداً قبل إعادة تركيبه وملئه.

### تنظيف خزان الماء وغطاء التعبئة

يجب تنظيف غطاء خزان الماء وغطاء التعبئة بشكل دوري بعد إزالتها من خزان الماء. يمكن استخدام فرشاة صغيرة مثل فرشاة أسنان لتنظيف جزء غطاء التعبئة المجوّف.

## Smart Diagnosis™

### (اختياري)

إذا واجهت أي مشاكل في البرّاد، لديها القدرة على نقل البيانات عبر هاتفك إلى مركز خدمة صيانة LG. ويمكنك هذا من التحدث المباشر إلى الاختصاصيين المدربين. يسجل الاختصاصي البيانات المرسله من الآلة ويستخدمها لتحليل المشكلة وتوفير التشخيص السريع والفعال.

إذا واجهت مشاكل في البرّاد، اتصل بمركز خدمة صيانة LG. لا تستخدم وظيفة التشخيص الذكي إلا إذا طلب منك وكيل مركز خدمة عملاء LG القيام بذلك. أصوات الإرسال التي ستسمعها عادية والصوت مشابه لماكينه الفاكس.

لا يمكن تشغيل وظيفة التشخيص الذكي ما لم يكن البرّاد متصلاً بالطاقة.

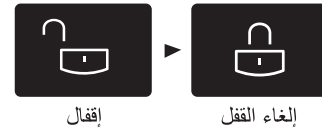
إذا تعذّر تشغيل البرّاد، يجب استكشاف الأخطاء وإصلاحها من دون استخدام وظيفة التشخيص الذكي.

أولاً، اتصل بمركز خدمة صيانة LG. لا تستخدم وظيفة التشخيص الذكي إلا إذا طلب منك وكيل مركز خدمة عملاء LG القيام بذلك.

1. أغلق باب البرّاد.

2. اضبط زر قفل الشاشة لـ 3 ثوانٍ (الحفاظ على الفترة الزمنية المحددة التي تبلغ 5 دقائق لكل خطوة).

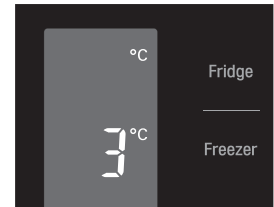
- في حال إلغاء القفل.



- في حال إلغاء القفل.



3. اضغط باستمرار على الزر "Freezer" لأكثر من 3 ثوانٍ.



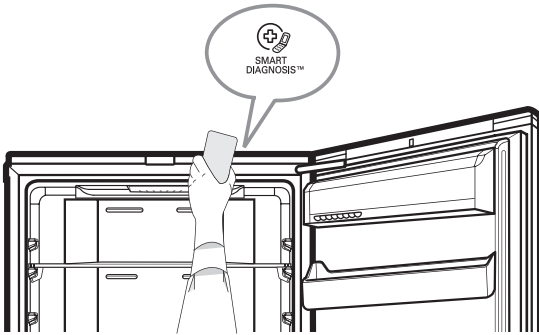
سيظهر رقم 3 على الشاشة وسينبطى LED آخر.

### ملحوظة

بعد 5 دقائق من إغلاق الباب، تتوقف هذه الوظيفة عن التشغيل وتعود الشاشة إلى الحالة الطبيعية.

4. افتح باب البرّاد.

5. اتبع تعليمات المشغل، امسك ميكروفون الهاتف بالقرب من الرمز «SmartDiagnosis».



6. امسك الهاتف في هذا الوضع حتى انتهاء صوت نقل البيانات.

7. أبق الهاتف في مكانه حتى تنتهي نغمة الإرسال. يستغرق هذا الأمر من 3 إلى 6 ثوانٍ. تابع محادثتك مع المستشار الذي سيتمكن بدوره من مساعدتك في استخدام المعلومات التي تم إرسالها للتحليل.

### ملحوظة

- للحصول على أفضل النتائج، لا تحرك الهاتف أثناء إرسال البيانات.
- إذا تعذّر على مركز خدمة العملاء الحصول على تسجيل دقيق للبيانات، قد تتم مطابقتك بالمحاولة مرة أخرى.
- تختلف جودة المكالمة حسب المنطقة والتي قد تؤثر في الوظيفة.
- استخدم خط هاتف المنزل الأرضي لتتمكّن من التواصل بشكل أفضل وللحصول على إشارة أوضح.
- قد تؤدي الإشارة الضعيفة إلى ضعف في نقل البيانات من هاتفك إلى الجهاز، مما قد يتسبب بعدم تشغيل Smart Diagnosis بطريقة صحيحة.

## اكتشاف الأعطال وإصلاحها

قبل الاتصال بخدمة الصيانة، راجع هذه القائمة أولاً. فقد توفر عليك الوقت والتكاليف. تتضمن هذه القائمة المشاكل الشائعة غير الناتجة من عيوب الصناعة أو المواد المستخدمة في هذا الجهاز.

المشكلة	الأسباب المحتملة
المحيطة، وهذا أمر طبيعي	<ul style="list-style-type: none"> <li>قد يكون مقبس الطاقة منفصلاً عن منفذ التيار.</li> <li>ثبته في منفذ التيار بإحكام.</li> <li>تلف مصاهر المنزل أو تعطل قاطع الدائرة.</li> <li>افحص و/أو استبدل المصاهر وأعد ضبط قاطع الدائرة.</li> <li>انقطاع التيار الكهربائي.</li> <li>تحقق من أضواء المنزل والأجهزة الأخرى.</li> </ul>
درجة حرارة في حجرة البرّاد أو الثلّاجة مرتفعة جداً	<ul style="list-style-type: none"> <li>عدم ضبط عنصر التحكم بدرجة الحرارة بطريقة صحيحة.</li> <li>راجع قسم التحكم بدرجة الحرارة.</li> <li>الجهاز موجود بالقرب من مصدر للحرارة.</li> <li>الجو حار - مع تكرار فتح الأبواب.</li> <li>ترك الباب مفتوح لفترة طويلة.</li> <li>وجود علبه تعيق إغلاق الباب أو تسدّ قناة الهواء الموجودة في حجرة الثلّاجة.</li> </ul>
يصدر عن الجهاز اهتزازات أو أصوات مزعجة أو ضجيج غير طبيعي	<ul style="list-style-type: none"> <li>قد تكون الأرضية التي وضعت عليها البرّاد غير مستوية أو قد يكون البرّاد غير مستقر.</li> <li>اعمل على ضبط المستوى عن طريق تدوير الساق.</li> <li>توجد أغراض غير ضرورية في جهة الخلفية من البرّاد.</li> </ul>
تشكّل صقيع أو حبيبات ثلج على الطعام المثلّج	<ul style="list-style-type: none"> <li>ترك الباب مفتوح بعض الشيء أو وجود علبه تحول دون إغلاق الباب.</li> <li>فتح الباب بشكل متكرر أو تركه مفتوح لفترة طويلة.</li> <li>يمكن أن يتكوّن الثلج داخل علب المواد الغذائية أمر طبيعي.</li> </ul>
تكتاثف الرطوبة على سطح الحجرة	<ul style="list-style-type: none"> <li>تحدث هذه الظاهرة في البيئات الرطبة.</li> <li>امسحها باستخدام منشفة جافة.</li> </ul>
تكتاثف الرطوبة في الداخل	<ul style="list-style-type: none"> <li>فتح الباب بشكل متكرر أو تركه مفتوح لفترة طويلة.</li> <li>يحمل الهواء الرطوبة معه إلى داخل البرّاد عند فتح الأبواب في الطقس ذي نسبة رطوبة مرتفعة.</li> </ul>
انبعاث رائحة من البرّاد	<ul style="list-style-type: none"> <li>يجب تغطية أو لفّ الطعام ذي الروائح القوية.</li> <li>تفقد الثلّاجة بحثاً عن أي طعام فاسد.</li> <li>الهيكل الداخلي بحاجة إلى تنظيف.</li> <li>راجع قسم التنظيف.</li> </ul>

الباب لا يغلق بشكل صحيح

- يبقى الباب مفتوحًا بسبب حاويات الطعام.
- أزل حاويات الطعام التي تحول دون إغلاق الباب.
- البراد ليس في وضع مستوي.
- اضبط ركيزة ضبط المستوى.
- قد تكون الأرضية حيث تم وضع البراد غير مستوية أو قد يكون البراد غير ثابت.
- ارفع الجانب الأمامي للبراد قليلاً عبر تدوير ركيزة ضبط المستوى باتجاه عقارب الساعة.

الضوء الداخلي لا يعمل

- عدم وصول التيار الكهربائي إلى منفذ التيار.
- إذا لم تعمل مصابيح LED، عليك الاتصال بموفر خدمة معتمد أو جهة التصنيع.

عدم توزيع الماء

- مستوى الماء منخفض جدًا في خزان الماء.
- املاً خزان الماء. (سعة حوالي 2,3 لتر)

التخلص من جهازك القديم

1. يجب التخلص من الأجهزة الكهربائية والإلكترونية بشكل منفصل عن النفايات المنزلية عبر منشآت التجميع المخصصة والمحددة من قبل الحكومة أو السلطات المحلية.
2. سيساعد التخلص من جهازك القديم بالشكل الصحيح في الحد من التبعات السلبية المحتملة على البيئة وصحة الإنسان.
3. للمزيد من المعلومات المفصلة حول التخلص من جهازك القديم، يرجى الاتصال بمكتب الشركة في مدينتك أو خدمة التخلص من النفايات أو بالمحل الذي اشتريته منه المنتج.





## الأمر طبيعي...

الحالات التالية طبيعية.

الحل	الحالة	
يصدر هذا الصوت عند امتداد الأجزاء أو تقلصها أو صوت تشغيل عناصر تحكم مختلفة حسب تغير درجة الحرارة داخل البراد.	عند سماع صوت «تاك» أو «توك»	<b>الضجيج</b>
يصدر هذا الصوت جراء تشغيل الضاغط أو المروحة عند بدء تشغيل البراد أو انتهائه. هي الظاهرة نفسها التي تتسبب بإصدار صوت عند تشغيل أو إيقاف تشغيل محرك السيارة.	عند سماع صوت «دوروروك» أو «دولكوك» أو «وونج»	
يصدر هذا الصوت عن غاز التبريد عند تغيير الطرف في البراد/الثلاجة. حين يتغير السائل إلى غاز، يصدر صوت تدفق ماء، وحين يتغير الغاز إلى سائل، يصدر صوت «كوروروك».	عند سماع صوت تدفق الماء «كوروروك»	
يصدر هذا الصوت عندما يتم تخفيض درجة الحرارة الداخلية مؤقتاً ويتحول الهواء الساخن الذي يدخل إلى البراد أو الثلاجة إلى هواء بارد بسرعة.	عند سماع صوت الريح مثل «شوو» أو «شيك» فوراً بعد إغلاق الباب	
إذا كان البراد مركب على أرضية خشبية أو جدار خشبي أو إذا لم تكن مثبتة بطريقة صحيحة، قد يصدر صوت قوي نتيجة الاهتزاز.	عند سماع صوت اهتزاز	
عندما تقوم بتشغيل البراد للمرة الأولى، سيعمل بسرعة عالية ليبرد بسرعة وقد يصدر صوتاً أقوى. عندما تهبط درجة الحرارة الداخلية إلى ما دون مستوى معين، سينخفض الصوت.	عند سماع صوت مرتفع بعد تركيب المنتج للمرة الأولى	
قد يفتح باب الثلاجة بعض الشيء ثم يغلق وذلك حسب قوة وسرعة إغلاق باب البراد أو الثلاجة. احذر من إغلاق الباب بقوة.	عندما يفتح الباب قليلاً بعد إغلاقه	<b>الباب مفتوح</b>
حين يتدفق هواء خارجي ساخن إلى الأسطح الباردة في البراد، قد تتكوّن قطرات جليد أو ندى. خاصة، سيحدث ذلك بسهولة حين تفتح باب البراد وتغلقه مرات عديدة. قد يتكون التكثيف على أسطح البراد الخارجية في حال تركيبها في مكان ذي نسبة رطوبة مرتفعة أو في فصل الشتاء أو يوم ممطر. هذه ظاهرة طبيعية تحدث في ظروف الطقس ذي نسبة رطوبة مرتفعة. امسح التكثيف بقطع قماش جافة.	عند تتكوّن قطرات جليد أو ندى داخل البراد أو خارجها	<b>قطرات جليد/ندى</b>
يتم تركيب أنابيب الحرارة حول جزء البراد الأمامي وعلى الفاصل بين البراد والثلاجة لمنع تكوين التكثيف. قد تشعر بسخونة البراد بعد تركيبه أو خلال فصل الصيف، وهذا ليس عطلاً بل أمر طبيعي.	عندما يكون جزء البراد الأمامي ساخناً	<b>درجة الحرارة</b>