



Brugervejledning

IPS LED-SKÆRM (LED-SKÆRM)

Læs sikkerhedsoplysningerne omhyggeligt, før du bruger produktet.

Modelliste for IPS LED-skærm (LED-skærm)

34UM95-PD

34UM95-PE

34UM94-PD

INDHOLDSFORTEGNELSE

3 LICENS

4 SAMLING OG KLARGØRING

- 4 Produktindhold
- 5 Beskrivelse af produkt og knapper
- 5 - Sådan bruges joystick-knappen
- 6 - Indgangsstik
- 7 Flytning og løft af skærmen
- 8 Installation af skærmen
- 8 - Montering af sokkel
- 9 - Afmontering af sokkel
- 10 - Installation på et bord
- 11 - Justering af vinklen
- 11 - Ordning af kabler
- 12 - Montering af vægmonteringsbeslag
- 12 - Installation på en væg
- 14 - Brug af Kensington-låsen

15 BRUG AF SKÆRMEN

- 15 Tilslutning til en PC
- 15 - HDMI-tilslutning
- 16 - DisplayPort-tilslutning
- 16 - Thunderbolt (⚡)-tilslutning
- 17 Tilslutning til AV-enheden
- 17 - HDMI-tilslutning
- 17 Tilslutning af eksterne enheder
- 17 - USB-kabeltilslutning – PC
- 18 - Tilslutning af hovedtelefoner

19 INSTALLATION AF LG MONITOR-SOFTWAREN

22 BRUGERINDSTILLINGER

- 22 Aktivering af hovedmenuen
- 22 - Hovedmenuens funktioner
- 23 Brugerindstillinger
- 23 - Menuindstillinger
- 24 - Format
- 25 - Funktion
- 26 - PBP
- 27 - Billede
- 28 - Farve
- 29 - Indstillinger
- 30 - Nulstil
- 31 - Læsning

32 CONFIRM (BEKRÆFT)

34 PRODUKTSPECIFIKATION

- 35 Fabrikunderstøttet tilstand (Forudindstillet tilstand, HDMI/ DisplayPort/ Thunderbolt PC)
- 35 HDMI-timing (Video)
- 35 Strømindikator

36 KORREKT STILLING

- 36 Korrekt stilling for brug af skærmen

LICENS

Hver model har forskellige licenser. Besøg www.lg.com for at få mere at vide om licensen.



The terms HDMI and HDMI High-Definition Multimedia Interface, and the HDMI logo are trademarks or registered trademarks of HDMI Licensing LLC in the United States and other countries.

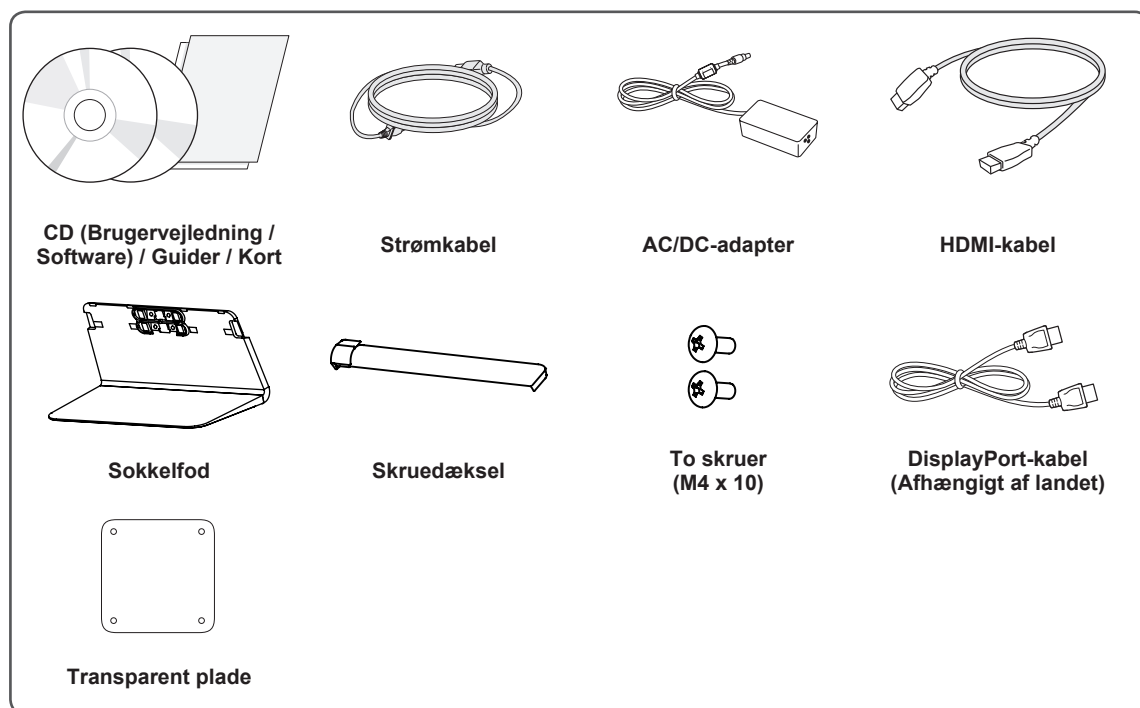


VESA, VESA-logoet, Display Port Compliance-logoet og Display Port Compliance-logoet til kilder med dual-tilstand er registrerede varemærker tilhørende Video Electronics Standards Association.

SAMLING OG KLARGØRING

Produktindhold

Kontroller, om alle komponenterne medfølger, før du bruger produktet. Hvis der mangler komponenter, skal du kontakte forhandleren, hvor du købte produktet. Bemærk, at produktet og de dertil hørende komponenter kan se anderledes ud end dem, der vises her.



FORSIGTIG

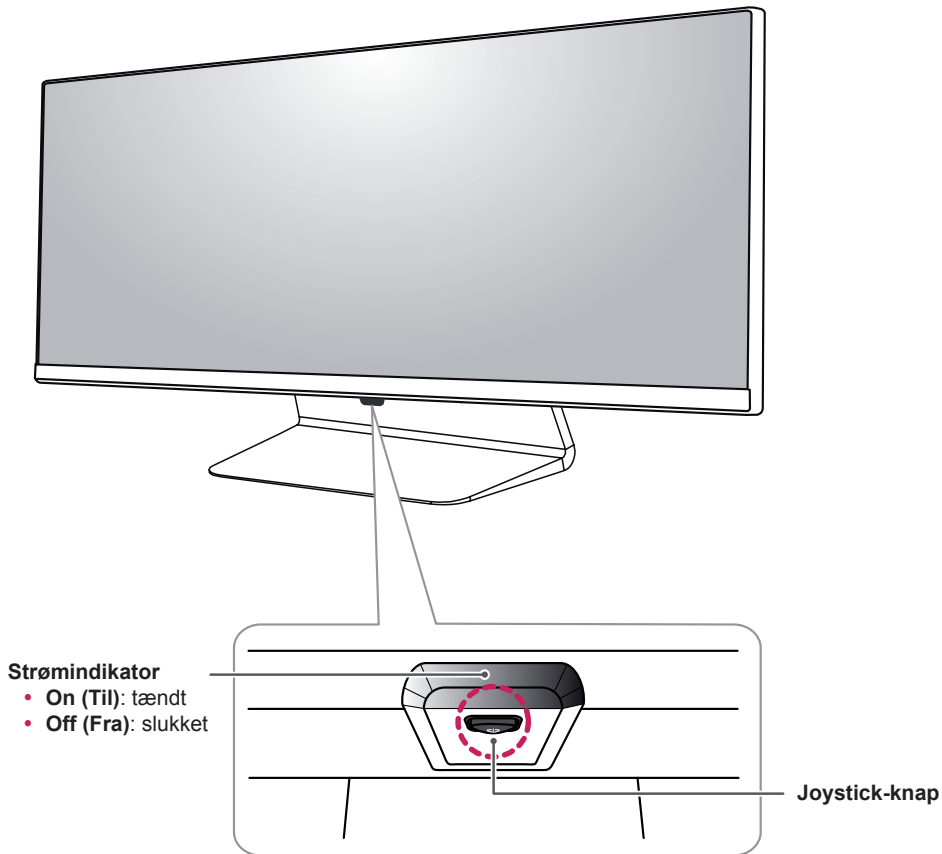
- Undlad at bruge uoriginale komponenter for at tilgodese sikkerheden og produktets funktion.
- Tings- eller personskaade som følge af brug af uoriginale artikler dækkes ikke af garantien.
- Det anbefales at du bruger de medfølgende komponenter.



BEMÆRK

- Komponenterne kan se anderledes ud, end dem, der vises her.
- Alle produktoplysninger og specifikationer i denne vejledning kan ændres uden forudgående varsel for at forbedre produktets ydeevne.
- Hvis du vil købe valgfrit tilbehør, kan du besøge en elektronikbutik, foretage onlinekøb eller kontakte forhandleren, hvor du købte produktet.
- Det medfølgende strømkabel kan variere fra region til region.

Beskrivelse af produkt og knapper



Sådan bruges joystick-knappen

Du kan nemt betjene skærmens funktioner ved at trykke på joystick-knappen eller bevæge knappen til venstre eller højre med fingeren.

Grundlæggende funktioner

		Tænd	Tryk én gang på joystick-knappen med fingeren for at tænde for skærmen.
		Sluk	Tryk på og hold joystick-knappen nede med fingeren for at slukke for skærmen.
		Justering af lydstyrken	Du kan justere lydstyrken ved at bevæge joystick-knappen til venstre eller højre.



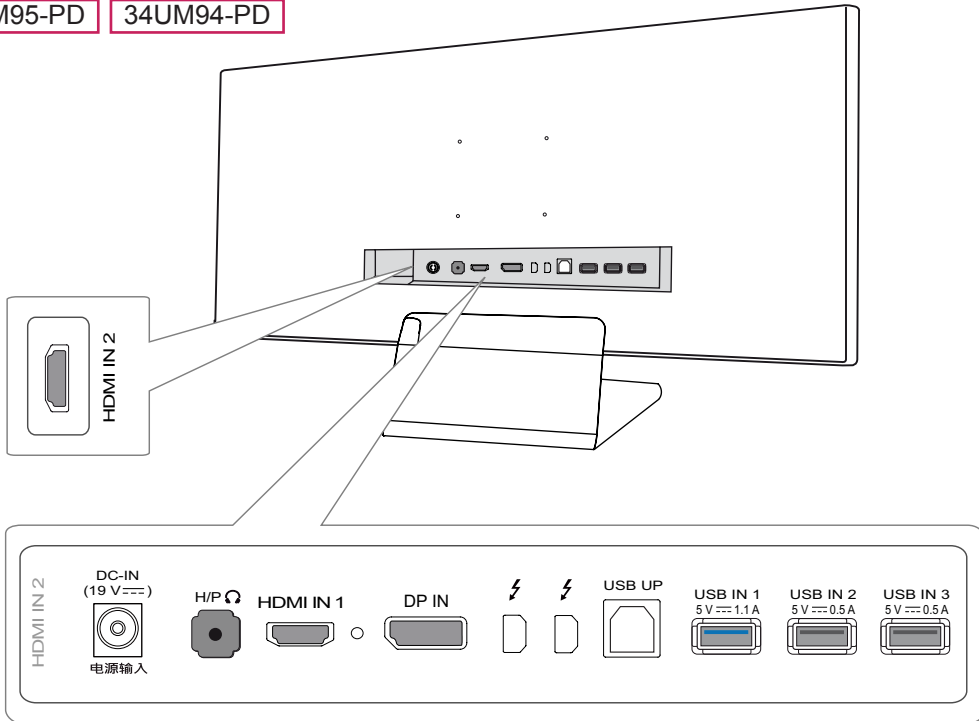
BEMÆRK

- Joystick-knappen er placeret i bunden af skærmen.
- Før du tænder for skærmen, skal du kontrollere, om DC-kontakten på bagsiden af produktet er Til. (Kun 34UM95-PE)

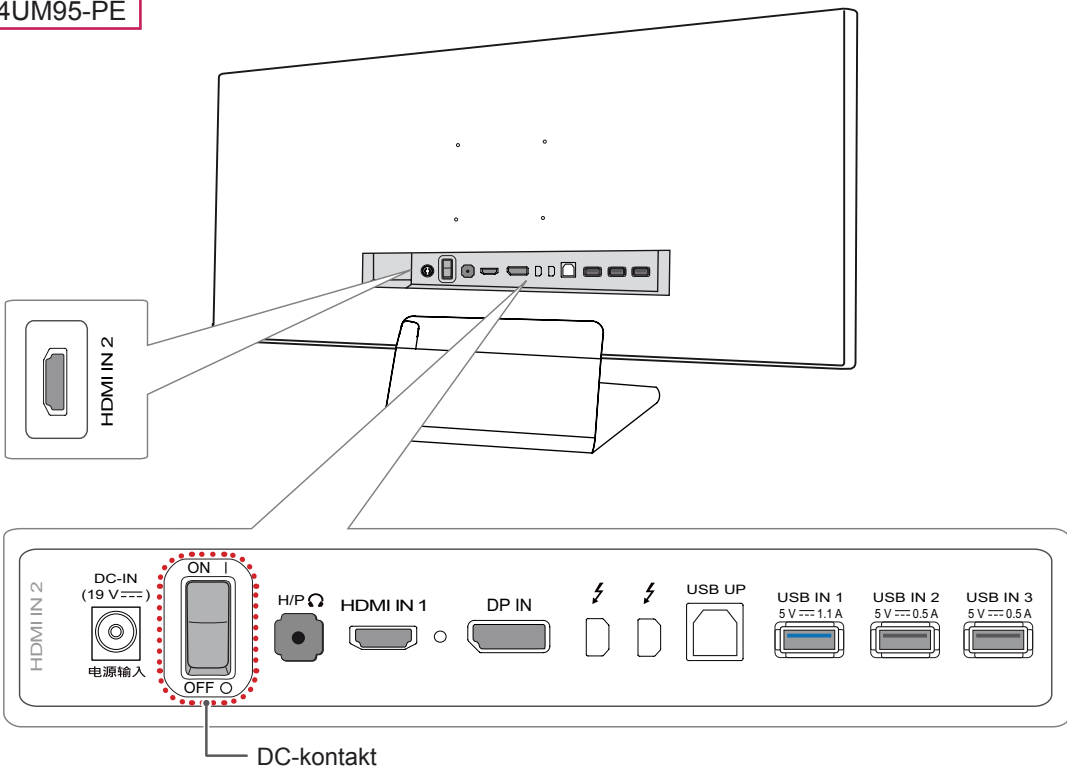
Indgangsstik

34UM95-PD

34UM94-PD



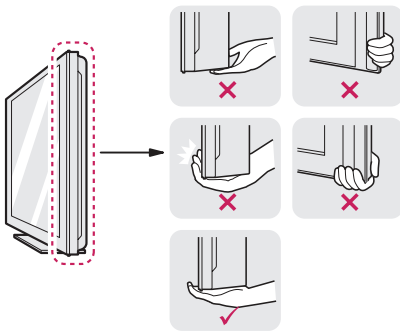
34UM95-PE



Flytning og løft af skærmen

Når du flytter eller løfter skærmen, skal du følge disse instruktioner for at undgå, at skærmen bliver ridset eller beskadiget samt for at sørge for sikker transport uanset skærmens form eller størrelse.

- Det anbefales at placere skærmen i den oprindelige kasse eller det oprindelige indpakningsmateriale før man forsøger at flytte den.
- Før du flytter eller løfter skærmen, skal du frakoble strømkablet og alle andre kabler.
- Hold godt fast i bunden og på siden af skærmrammen. Hold ikke i selve skærmen.

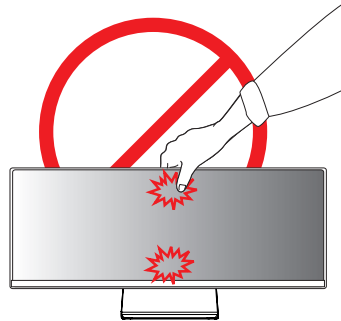


- Når du holder skærmen, skal skærmen vende imod dig, så den ikke bliver ridset.
- Ved transport af skærmen skal du undlade at udsætte den for stød eller overdrevne vibrationer.
- Når skærmen flyttes, skal den holdes opret, aldrig drejes om på siden eller vippes.

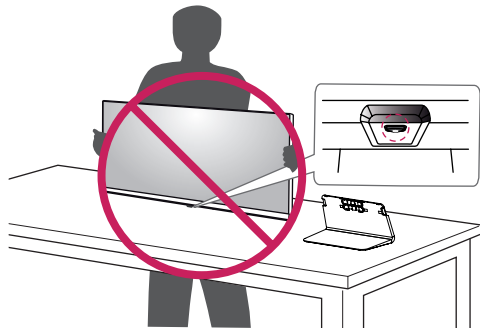


FORSIGTIG

- Undgå så vidt muligt at berøre skærmen.
 - Dette kan medføre beskadigelse af skærmen eller nogle af de pixel, der bruges til at skabe billeder.



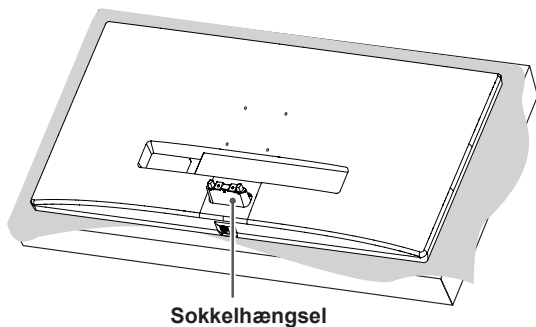
- Hvis du bruger skærmen uden sokkelfoden, kan joysticket muligvis få skærmen til at blive ustabil og falde ned, hvilket kan resultere i skader på skærmen eller personskader. Yderligere kan det forårsage fejlfunktionalitet i joysticket.



Installation af skærmen

Montering af sokkel

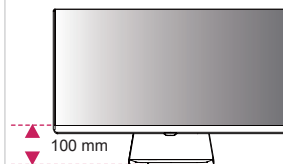
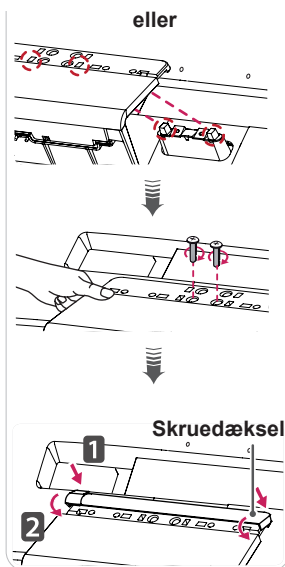
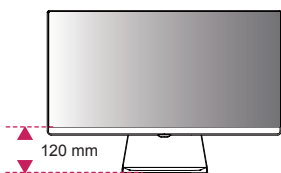
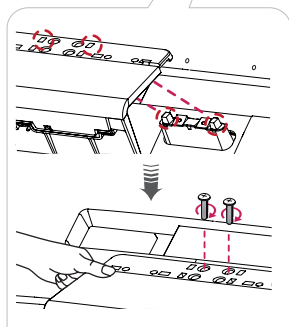
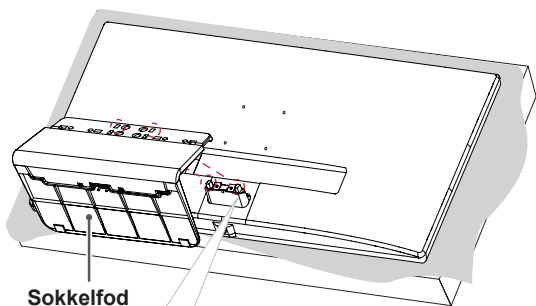
- 1 Placer skærmen med bunden i vejret.



FORSIGTIG

- Dæk overfladen med en blød klud for at beskytte skærmen mod ridser.

- 2 Anbring sokkelfoden på sokkelhængslet som vist på illustrationen. Fastgør to skruer bag på sokkelfoden, og luk skruedækslet.



FORSIGTIG

- Soklens højde kan justeres med **20 mm**.
- Når du spænder skruerne, efter du har anbragt sokkelfoden på sokkelhængslet, skal du sørge for at holde på sokkelfoden med hånden. I modsat fald kan produktet vælte, hvilket kan medføre personskade eller beskadigelse af produktet.
- Pas på ikke at beskadige dine hænder på skruedækslernes kanter.
- Anvendelse af overdreven kraft ved fastgørelse af skruerne kan beskadige skærmen. Skader forårsaget på denne måde er ikke dækket af produktgarantien.
- Hvis du bruger skærmen uden sokkelfoden, kan joysticket muligvis få skærmen til at blive ustabil og falde ned, hvilket kan resultere i skader på skærmen eller personskader. Yderligere kan det forårsage fejlfunktionalitet i joysticket.

Afmontering af sokkel

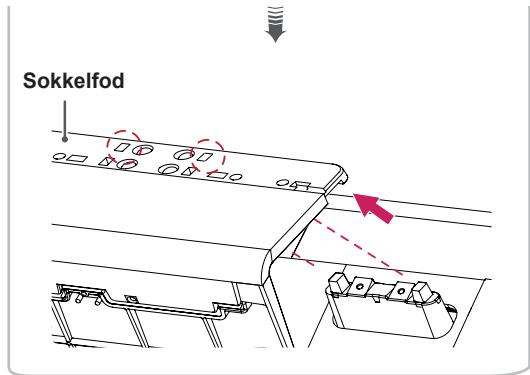
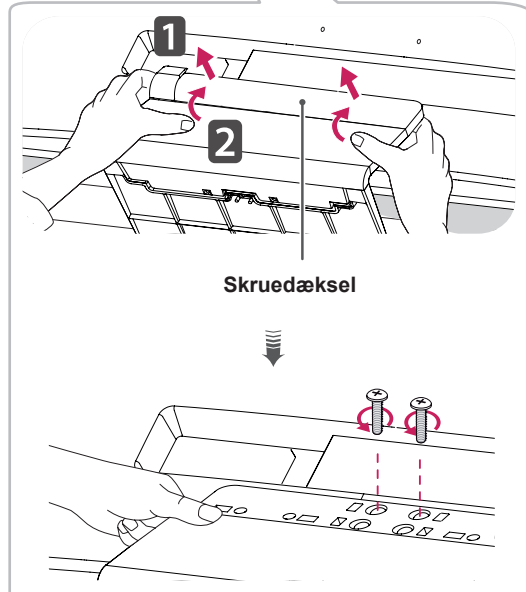
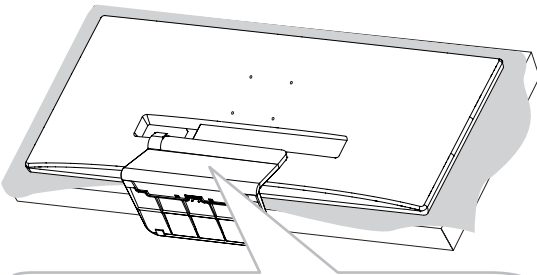
- 1 Placer skærmen med bunden i vejret.



FORSIGTIG

- Dæk overfladen med en blød klud for at beskytte skærmen mod ridser.

- 2 Fjern skruedækslet fra sokkelfoden som vist på illustrationen, og fjern herefter de to skruer på bagsiden for at tage sokkelfoden af hængslet.

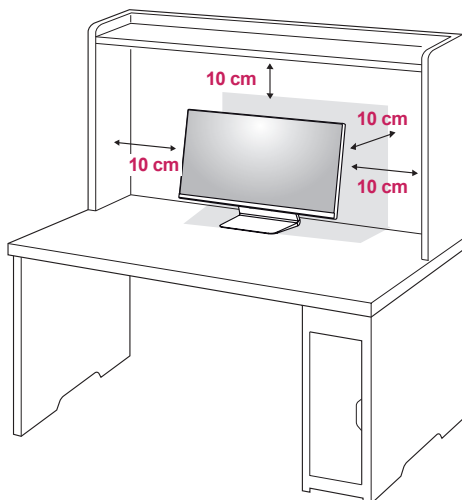


FORSIGTIG

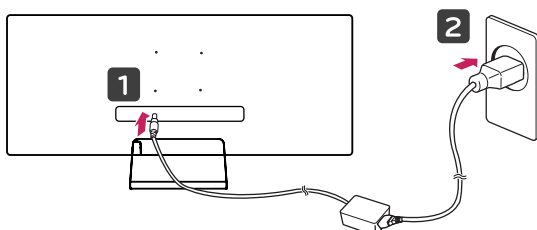
- Illustrationerne i dette dokument er vejledende, så de ser muligvis anderledes ud end det faktiske produkt.
- Bær ikke skærmen på hovedet ved blot at holde fast i sokkelfoden. Dette kan få skærmen til at falde af og resultere i personkvæstelser.
- Undgå at berøre skærmen, når du løfter eller flytter den. Kraften, som skærmen udsættes for, kan beskadige den.
- Hvis du bruger skærmen uden sokkelfoden, kan joysticket muligvis få skærmen til at blive ustabil og falde ned, hvilket kan resultere i skader på skærmen eller personskader. Yderligere kan det forårsage fejlfunktionalitet i joysticket.
- Når du fjerner skruerne for at tage sokkelfoden af hængslet, skal du sørge for at holde på sokkelfoden med din hånd. I modsat fald kan produktet vælte, hvilket kan medføre personskade eller beskadigelse af produktet.

Installation på et bord

- 1 Løft skærmen, og placer den på bordet i en oprejst position. Placer den mindst 10 cm væk fra væggen for at sikre tilstrækkelig ventilation.



- 2 Tilslut strømadapteren til skærmen, og sæt herefter strømkablet i stikkontakten.



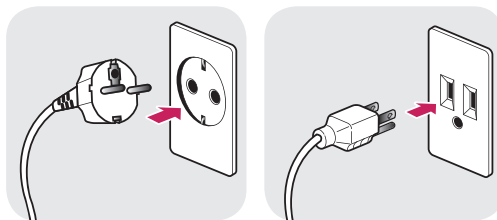
- 3 Tryk på joystick-knappen i bunden af skærmen for at tænde for skærmen.



FORSIGTIG

- Tag strømkablet ud, inden du flytter eller monterer skærmen. Der er risiko for elektrisk stød.

Forholdsregler ved tilslutning af strømledning



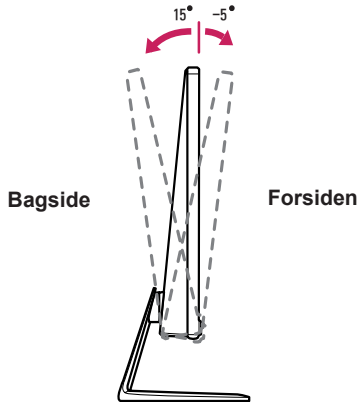
220 V

110 V

- Sørg for at benytte den strømledning, der medfølger til produktpakken, og slutte den til en jordet stikkontakt.
- Hvis du skal bruge en ny strømledning, bedes du kontakte din lokale forhandler eller den nærmeste detailbutik.

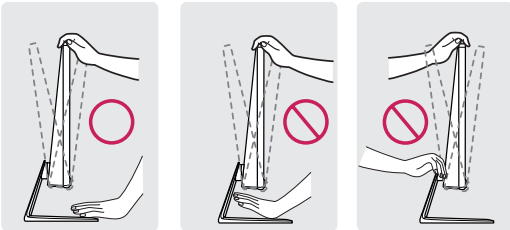
Justering af vinklen

- 1 Anbring skærmen, som er monteret på sokkelfoden, i oprejst position.
- 2 Juster skærmens vinkel. Skærmens vinkel kan justeres fremad eller bagud fra -5° til 15° , så du får en behagelig visning.

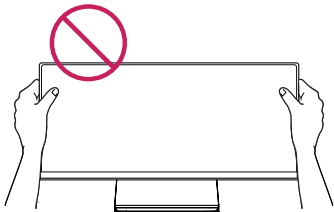


! ADVARSEL

- Når du justerer vinklen, skal du ikke holde på soklen som vist på følgende illustration. Du kan beskadige dine fingre.

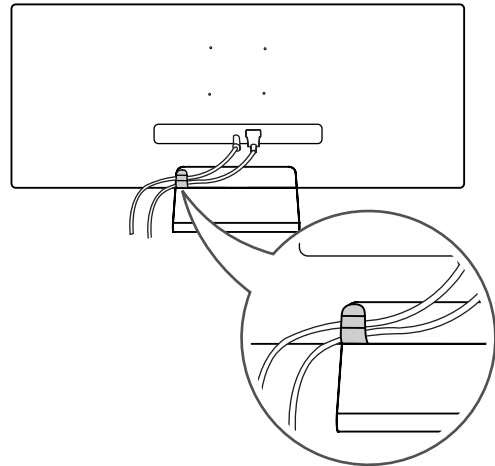


- Pas på ikke af røre ved eller trykke på skærmområdet, når du justerer skærmens vinkel.



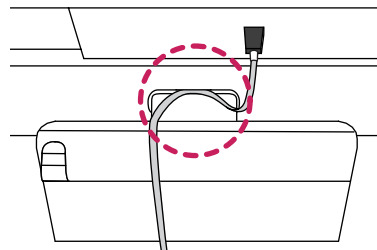
Ordning af kabler

Bring orden i kablerne ved hjælp af kabelholderen på sokkelfoden som vist på illustrationen



! BEMÆRK

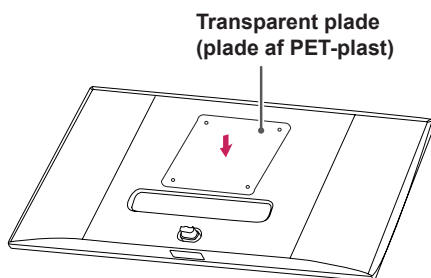
- Kabler kan komme i klemme i området omkring hængslet som vist på illustrationen, så vær forsigtig, når du arrangerer kablerne.



Montering af vægmonteringsbeslag

Denne skærm opfylder specifikationerne for vægmonteringsbeslaget eller andre kompatible enheder.

- 1 Placer skærmen med bunden i vejret. Dæk overfladen med en blød klud for at beskytte skærmen mod ridser.
- 2 Sæt den transparente plade på bagsiden af skærmen, og juster den i forhold til skruehullerne.



- 3 Placer vægmonteringsbeslaget på skærmen, og juster det ind efter skruehullerne.
- 4 Spænd de fire skruer med en skruetrækker for at fastgøre beslaget til skærmen.

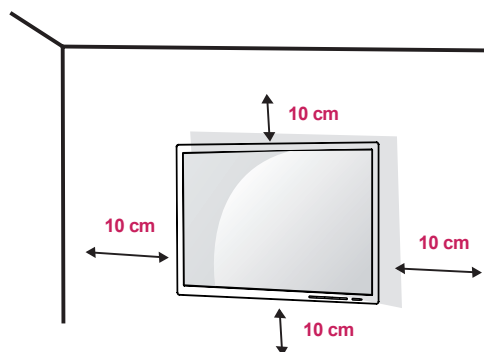


BEMÆRK

- Pladen til vægbeslaget sælges separat.
- Yderligere oplysninger om montering findes i monteringsvejledningen til vægmonteringsbeslaget.
- Pas på, at du ikke anvender for meget kraft, når du monterer vægmonteringsbeslaget, da det kan beskadige skærmen

Installation på en væg

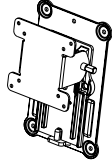
Monter skærmen mindst 10 cm fra væggen med en afstand på 10 cm på hver side af skærmen for at sikre tilstrækkelig ventilation. Detaljerede monteringsanvisninger kan fås i din lokale butik. Der henvises i øvrigt til vejledningen for montering og opsætning af et monteringsbeslag, der kan vippe.



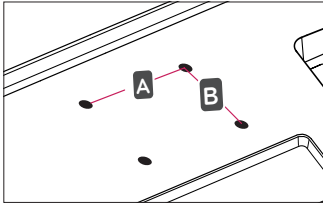
Ved montering af skærmen på en væg skal du fastgøre et vægmonteringsbeslag (valgfrit) til skærmens bagside.

Sørg for, at vægmonteringsbeslaget er sikkert fastgjort til skærmen og væggen.

- 1 Hvis du bruger skruer, der er længere end standardlængden, kan det beskadige den indvendige del af produktet.
- 2 En skrue, der ikke er i overensstemmelse med VESA-standarden, kan beskadige produktet og føre til, at skærmen vælter. LG Electronics er ikke ansvarlige for ulykker, der forårsages af brug af ikke-standard-skruer.

Vægmontering (A x B)	100 x 100
Sokkelskrue	M4 x 10 mm
Påkrævede skruer	4
Vægmonteringsplade (valgfri)	RW120 

- Vægmontering (A x B)

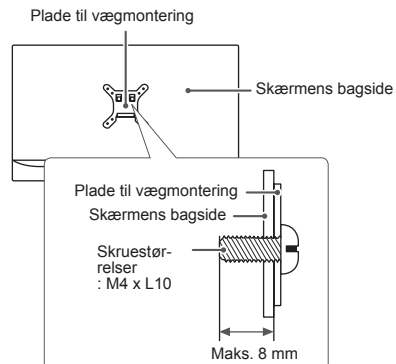


! BEMÆRK

- Brug de skruer, der er angivet i VESA-standarden.
- Vægmonteringssettet omfatter monteringsvejledningen og alle nødvendige dele.
- Vægmonteringsbeslaget er valgfrit. Du kan få valgfrit tilbehør hos din lokale forhandler.
- Længden på skruen kan være forskellig for hvert vægmonteringsbeslag. Sørg for at bruge den korrekte længde.
- Du kan finde flere oplysninger i brugervejledningen til vægmonteringsbeslaget.

! FORSIGTIG

- Træk strømkablet ud, før du flytter eller monterer skærmen for at undgå stød.
- Montering af skærmen på loftet eller på en skrå væg kan resultere i, at skærmen falder ned, hvilket kan føre til personskade. Brug et godkendt LG-vægbeslag, og kontakt den lokale forhandler eller kvalificeret servicepersonale.
- Anvendelse af overdreven kraft ved fastgørelse af skrueene kan beskadige TV'et. Skader forårsaget på denne måde er ikke dækket af produktgarantien.
- Brug vægmonteringsbeslaget og skrueene i henhold til VESA-standarden. Skade som følge af brug eller misbrug af ikke-relevante komponenter er ikke dækket af produktgarantien.
- Når der måles fra bag på skærmen, skal hver enkelt monteret skrue have en længde på 8 mm eller mindre.

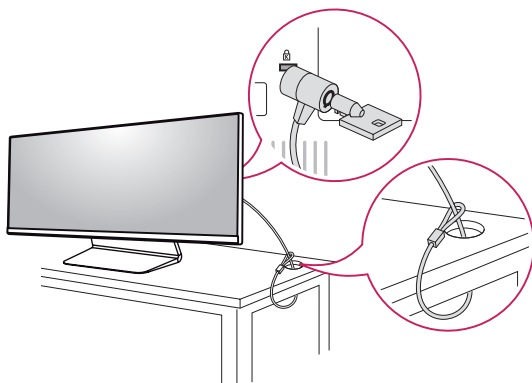


Brug af Kensington-låsen

Kensington Security System-stikket er placeret bag på skærmen .

Du kan finde flere oplysninger om installation og brug i brugervejledningen til Kensington-låsen eller på webstedet <http://www.kensington.com>.

Fastgør skærmen til et bord ved hjælp af Kensington Security System-kablet.



BEMÆRK

- Kensington Security System er ekstraudstyr. Du kan købe valgfrit tilbehør hos de fleste elektronikforhandlere.

BRUG AF SKÆRMEN

- Anvisningerne nedenfor er baseret på modellen 34UM95-PD. Illustrationerne i denne brugervejledning kan afvige fra det faktiske produkt.

Tryk på joystick-knappen, og gå til Menu → Easy control (Nem justering) → Input (Indgang), og vælg herefter indgangsindstillingen.



FORSIGTIG

- Tryk ikke på skærmen i længere tid. Dette kan forårsage billedforvrængning.
- Vis ikke et stillbillede på skærmen i længere tid. Dette kan forårsage fastbrænding af billedet. Brug en pauseskærm, hvis dette er muligt.



BEMÆRK

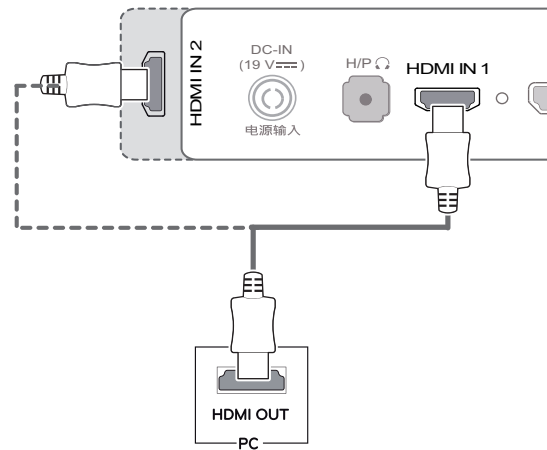
- Når du tilslutter strømkablet til stikkontakten, skal du bruge et jordforbundet (3-huls) multistik eller en jordforbundet stikkontakt.
- Skærmen kan flimre, når den tændes i et område med lav temperatur. Dette er normalt.
- Nogle gange vises røde, grønne og blå prikker på skærmen. Dette er normalt.

Tilslutning til en PC

- Denne skærm understøtter funktionen *Plug and Play.
- * Plug and Play: En funktion, der giver dig mulighed for at tilføje en enhed til computeren uden at skulle omkonfigurere noget eller installere manuelle drivere.

HDMI-tilslutning

Overfører de digitale video- og lydsignaler fra pc'en til skærmen. Tilslut din PC til skærmen ved hjælp af HDMI-kablet som vist på illustrationen nedenfor.

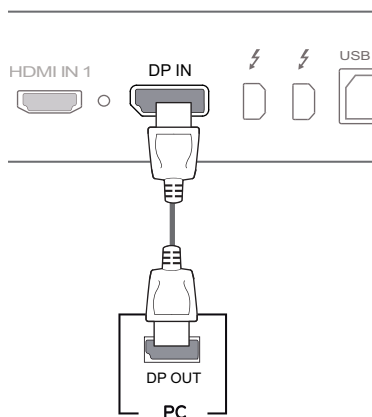


FORSIGTIG

- Tilslutter du din PC til skærmen ved hjælp af HDMI-kablet, kan det forårsage kompatibilitetsproblemer.
- Brug af et DVI til HDMI-kabel eller et DP (DisplayPort) til HDMI-kabel kan give kompatibilitetsproblemer.

DisplayPort-tilslutning

Overfører de digitale video- og lydsignaler fra pc'en til skærmen. Tilslut skærmen til din PC ved hjælp af DisplayPort-kablet som vist på illustrationen nedenfor:

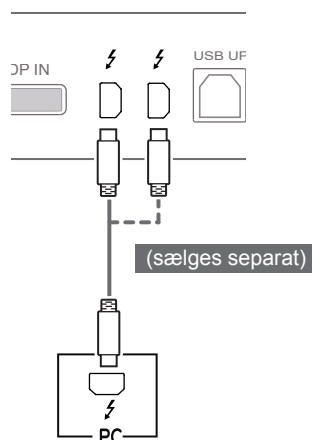


BEMÆRK

- Der er muligvis ingen video- eller lyd gengivelse afhængigt af pc'ens DP (DisplayPort)-version.
- Anvender du et Mini DP til DP-kabel (Mini DisplayPort til DisplayPort), anbefales det, at du bruger et kabel, der er kompatibel med DisplayPort 1.2.

Thunderbolt (⚡)-tilslutning

Du kan slutte din HD-skærm eller din højtydende dataenhed til skærmen via Thunderbolt-porten. Slut din eksterne enhed til skærmen ved brug af Thunderbolt-kablet som vist nedenfor.



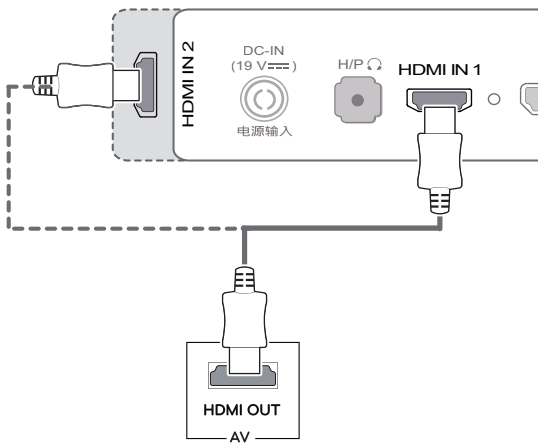
BEMÆRK

- Den maksimale dataoverførsels hastighed for hver port er 20 Gb/s.
- Sørg for at benytte et Thunderbolt-certificeret (⚡) kabel. I modsat fald kan det forårsage fejlfunktionalitet i enheden.
- Thunderbolt (⚡) understøttes i Windows 7, Windows 8 og den nye Mac Pro (Mac OS 10.9.1 eller nyere).
- ASM-driveren på CD-brugervejledningen skal være installeret for at anvende Thunderbolt (⚡)-porten.
- Muligheden for at konfigurere to skærme ved hjælp af Thunderbolt (⚡) og serieforbindingsteknologi afhænger af dit videokorts ydeevne.

Tilslutning til AV-enheden

HDMI-tilslutning

HDMI overfører digitale video- og lydsignaler fra din AV-enhed til skærmen. Tilslut din AV-enhed til skærmen ved hjælp af HDMI-kablet som vist på illustrationen nedenfor.



BEMÆRK

- Brug af et DVI til HDMI-kabel eller et DP (DisplayPort) til HDMI-kabel kan give kompatibilitetsproblemer.

Tilslutning af eksterne enheder

USB-kabletilslutning – PC

USB-porten på produktet fungerer som en USB-hub.



BEMÆRK

- Sørg for at installere den nyeste version af servicepakken til Windows OS, før du tager produktet i brug.
- Perifere enheder sælges separat.
- Et tastatur, en mus eller en USB-enhed kan tilsluttes USB-porten.



FORSIGTIG

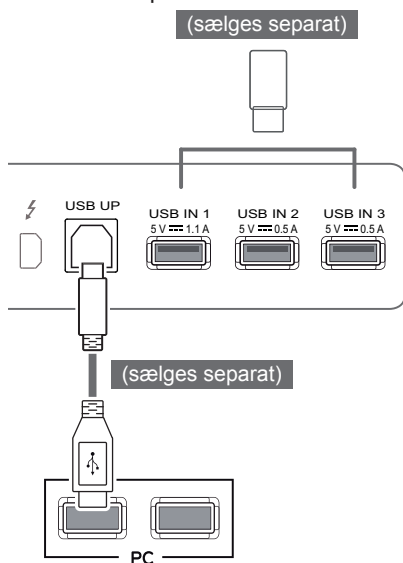
Forholdsregler ved brug af en USB-enhed

- En USB-lagringsenhed, der har installeret et program til automatisk genkendelse, eller som bruger sin egen driver, genkendes muligvis ikke.
- Bestemte USB-enheder understøttes muligvis ikke eller fungerer muligvis ikke korrekt.
- Det anbefales at bruge en USB-hub eller harddisk med strømforsyning. (Hvis strømforsyningen ikke er tilstrækkelig, genkendes USB-enheden muligvis ikke korrekt.)
- Eftersom USB IN 2 og 3 kun understøtter USB 2.0, fungerer den muligvis ikke, når der er tilsluttet USB 3.0-enheder.

HDMI/DP-tilslutning (DisplayPort)

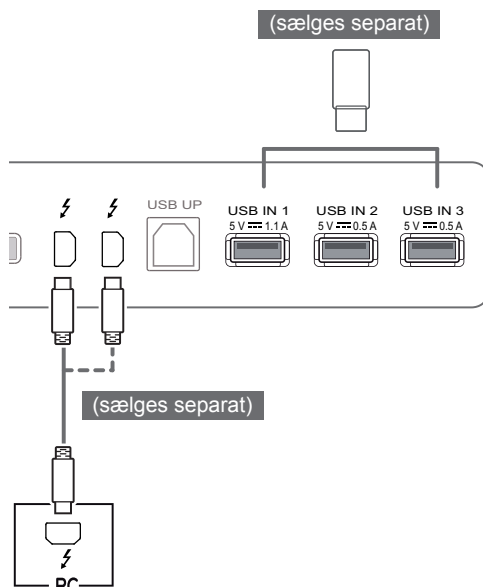
Før du kan bruge USB 3.0, skal du tilslutte A-B type USB 3.0-kablet, som medfølger til produktet, til PC'en.

Eksterne enheder, som tilsluttes til USB IN-porten, kan kontrolleres fra pc'en.

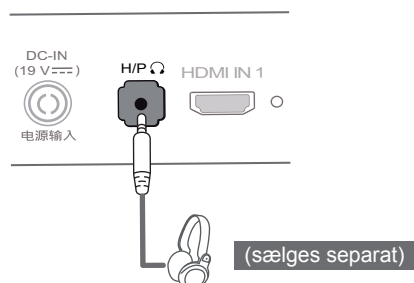
**Thunderbolt(⚡)-tilslutning**

Eksterne enheder, som tilsluttes til USB IN-porten, kan kontrolleres fra pc'en.

Hvis du skifter input på menuen, mens enhed er tilsluttet via Thunderbolt-porten, fungerer den enhed, der er tilsluttet USB-porten, muligvis ikke korrekt.

**Tilslutning af hovedtelefoner**

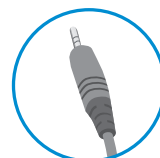
Tilslut eksterne enheder til skærmen via hovedtelefonstikket. Tilslut som illustreret.

**! BEMÆRK**

- Perifere enheder sælges separat.
- Hvis du bruger hovedtelefoner med et vinklet stik, kan det give problemer med at tilslutte en anden ekstern enhed til skærmen. Derfor anbefales det at bruge hovedtelefoner med lige stik.



Vinklet



Lige

- Afhængig af pc'ens og den eksterne enheds lydindstillinger kan hovedtelefon- og højttalerfunktionerne være begrænsede.

INSTALLATION AF LG MONITOR-SOFTVAREN

Isæt den medfølgende software-CD i PC'ens CD-drev, og installer LG Monitor Software.

- 1 Indstil standardwebbrowseren til at være Internet Explorer.



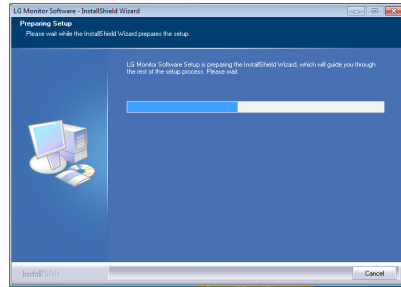
- 2 Klik på "LG Monitor Software" på cd'ens hovedskærbillede. Når vinduet til download af filen vises, skal du klikke på "Run" (Kør). (Selvom skærbilledet nedenfor kan variere afhængigt af dit operativsystem eller din version af Internet Explorer, er installationsmetoden den samme.)



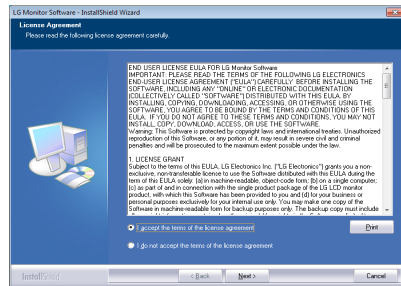
FORSIGTIG

- Windows 7 skal opdateres til servicepakke 1 eller nyere.

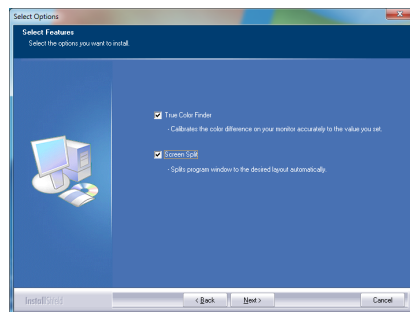
- 3 Følg instruktionerne for at fortsætte med installationen.



- 4 Sæt kryds i afkrydsningsfeltet "I accept the terms of the agreement" (Jeg accepterer vilkårene i aftalen) på skærbilledet med licensaftalen, og klik herefter på knappen Next (Næste).



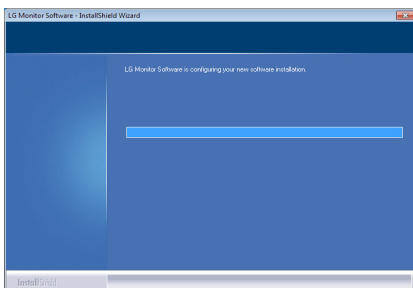
- 5 Vælg det program, som du vil installere.



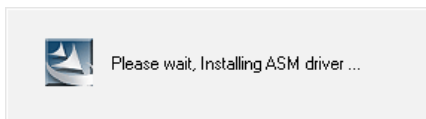
! BEMÆRK

- **Screen Split** (Opdelt skærbillede): Dette program deler automatisk programvinduet efter behov.
- **True Color Finder**: Dette program kalibrerer skærmens præcise farveoutput til dine behov.

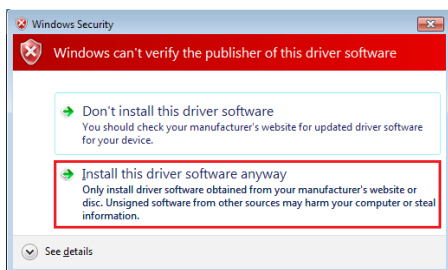
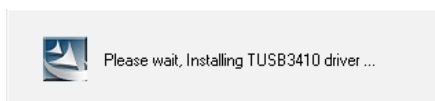
- 6 LG Monitor-softwaren starter installationen som vist nedenfor:



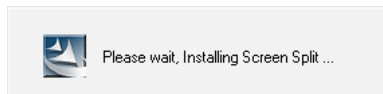
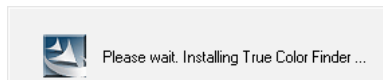
- 7 Hvis der ikke er installeret en ASM-driver, installeres driveren automatisk.



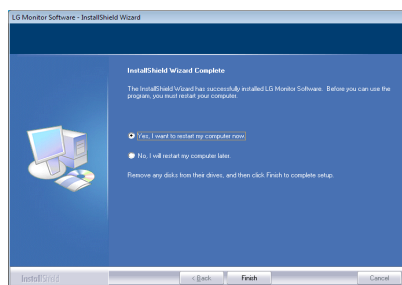
- 8 Hvis der ikke er installeret en TUSB3410-driver, installeres driveren automatisk. Vælg **"Install this driver software anyway (I)" (Installer denne driversoftware alligevel)** hvis vinduets sikkerhedsmeddelelse vises som nedenfor.



- 9 Det program, du valgte på siden FUNCTION (Funktion), installeres automatisk.

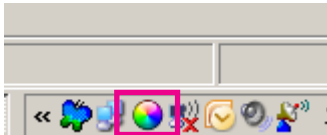


- 10 Når installationen er gennemført, skal du genstarte systemet.

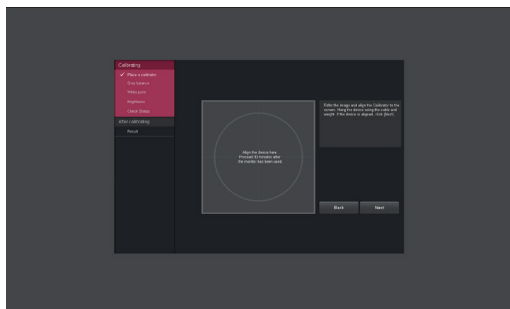


BEMÆRK

- Når du kører True Color Finder-softwaren, vises True Color Finder-ikonet [🌈] i proceslinjen nederst til højre i pc-skærbilledet.



- Højreklik på True Color Finder-ikonet og vælg "Start Program" for at starte programmet.



FORSIGTIG

- Når du har fuldført skærmmalibreringen med True Color Finder-softwaren, skal du fjerne kalibreringsværktøjet fra skærmen og opbevare det ved stuetemperatur på afstand af direkte sollys eller lægge det tilbage i æsken.
 - Hvis kalibreringsværktøjets måleenhed udsættes for direkte sollys i længere tid, kan det føre til skader på kalibratoren.
 - Opbevar ikke værktøjet i et miljø med for lav eller høj temperatur eller høj luftfugtighed.
- Hvis der er installeret et kalibreringsprogram fra tredjepart på pc'en, kan billedkvaliteten påvirkes af en konflikt mellem de to programmer. Det anbefales, at du afinstallerer det andet kalibreringsprogram for at opnå de bedste resultater.

BEMÆRK

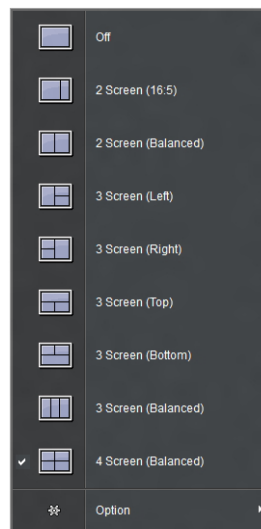
- For at kunne bruge True Color Finder-funktionen, skal du købe den understøttede kalibrator.
- Se True Color Finder-brugervejledningen for at få flere oplysninger om understøttede kalibratorer og grafikkort.
- Hvis du har skiftet indgangsport, anbefales det, at du kalibrerer skærmens billedkvalitet igen.

BEMÆRK

- Hvis du anvender Screen Split (Opdelt skærbillede), vises Screen Split-ikonet [🖥️] i proceslinjen nederst til højre på pc'ens skærbillede.



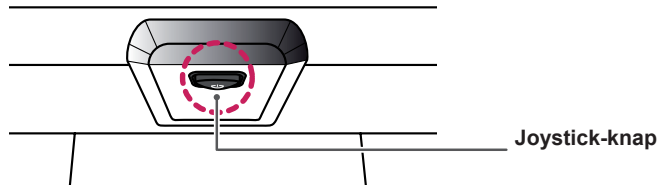
- Højreklik på Screen Split-ikonet, og vælg det ønskede layout.



BRUGERINDSTILLINGER

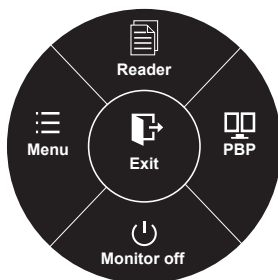
Aktivering af hovedmenuen

- 1 Tryk på joystick-knappen i bunden af skærmen.
- 2 Flyt joysticket op/ned (▲/▼) og til venstre/højre (◀/▶) for at justere indstillingerne.
- 3 Tryk én gang til på joystick-knappen for at forlade hovedmenuen.



Knap	Status for menu	Beskrivelse
	Hovedmenu deaktiveret	Aktiverer hovedmenuen.
	Hovedmenu aktiveret	Afslutter hovedmenuen (Hold knappen nede for at slukke for skærmen: Du kan når som helst slukke for skærmen på denne måde, også når OSD er aktiveret)
	◀ Hovedmenu deaktiveret	Justerer skærmens lydstyrkeniveau.
	◀ Hovedmenu aktiveret	Åbner menuens funktioner.
	▶ Hovedmenu deaktiveret	Justerer skærmens lydstyrkeniveau.
	▶ Hovedmenu aktiveret	Åbner PBP-funktionen.
	▲ Hovedmenu deaktiveret	Aktiverer hovedmenuen.
	▲ Hovedmenu aktiveret	Åbner læsefunktionen.
	▼ Hovedmenu deaktiveret	Aktiverer hovedmenuen.
	▼ Hovedmenu aktiveret	Slukker for skærmen.

Hovedmenuens funktioner



○ Long press: Monitor off

Hovedmenu	Beskrivelse
Menu	Konfigurerer skærmindstillingerne.
Reader (Læsning)	Justerer farver, så tekstfiler bliver behagelige at læse.
PBP	Viser skærbillederne for to indgangstilstande på én skærm.
Monitor off (Skærm fra)	Slukker for skærmen.
Exit (Afslut)	Afslutter hovedmenuen.

Brugerindstillinger

Menuindstillinger

- 1 For at få vist **OSD-menuen** skal du trykke på **joystick-knappen** i bunden af skærmen og herefter åbne **menuen**.
- 2 Konfigurer indstillingerne ved at bevæge joysticket op/ned/ eller til venstre/højre.
- 3 For at gå tilbage til den øverste menu eller indstille andre menupunkter skal du flytte joysticket til venstre ◀ eller trykke på (● / OK).
- 4 Hvis du ønsker at afslutte OSD-menuen, skal du flytte joysticket til venstre ◀, indtil du er ude af menuen.
 - Når du åbner menuen, vises der instruktioner til, hvordan du bruger knappen, i det nederste højre hjørne af skærbilledet.



Easy contro



Function



PBP



Screen



Settings



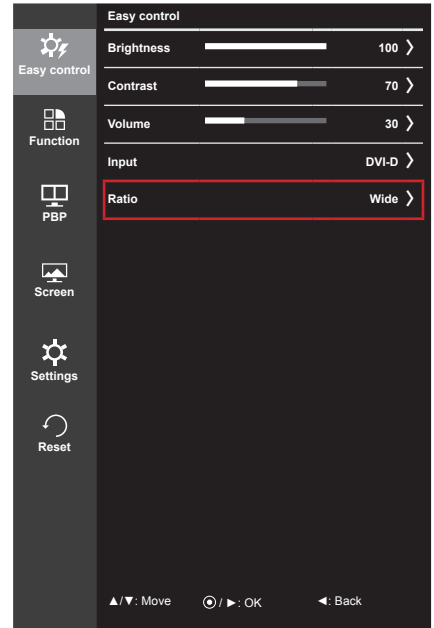
Reset

Hver indstilling er beskrevet nedenfor.

Menu		Beskrivelse
Easy control (Nem kontrol)	Brightness (Lysstyrke)	Justerer skærmens farvekontrast og lysstyrke.
	Contrast (Kontrast)	
	Volume (Lydstyrke)	Justerer lydstyrkeniveauet. <div style="border: 1px solid black; padding: 5px; margin-top: 10px;"> <p>! BEMÆRK</p> <ul style="list-style-type: none"> • Du kan justere indstillingen for Mute/Unmute (Slå lyd fra/slå lyd til) ved at bevæge joystick-knappen nedad ▼ i menuen Volume (Lydstyrke). </div>
	Input	Vælger indgangstilstanden.
	Ratio (Format)	Justerer skærmens billedformat.
Function (Funktion)	Justerer SUPER ENERGY SAVING, kalibrering og billedtilstande.	
PBP	PBP	Viser skærbillederne for to indgangstilstande på én skærm.
Screen (Skærm)	Picture (Billede)	Justerer Sharpness (Skarphed), Black level (Sortniveau) og Response Time (Responstid) for skærmen.
	Color (Farve)	Justerer Gamma, Color Temperature (Farvetemperatur), Red (Rød), Green (Grøn), Blue (Blå) og Six Color (Seks farver).
Settings (Indstillinger)	Justerer Language (Sprog), Power LED (Strømindikator), Automatic Standby (Automatisk standby), DisplayPort 1.2 og OSD Lock (OSD-lås).	
Reset (Nulstil)	Gendanner standardindstillingerne.	
◀	Exit (Afslut)	Afslutter OSD-menuen.

Format

- 1 For at få vist **OSD-menuen** skal du trykke på **joystick-knappen** i bunden af skærmen og herefter åbne **menuen**.
- 2 Bevæg joysticket for at gå til **Easy control (Nem kontrol) > Ratio (Format)**.
- 3 Konfigurer indstillingerne ved at følge instruktionerne, der vises i det nederste højre hjørne.
- 4 For at gå tilbage til den øverste menu eller indstille andre menupunkter skal du flytte joysticket til ◀ eller trykke på (⊙ / OK).
- 5 Hvis du ønsker at afslutte OSD-menuen, skal du flytte joysticket til venstre ◀, indtil du er ude af menuen.



Hver indstilling er beskrevet nedenfor.

Menu > Easy control (Nem kontrol) > Ratio (Format)	Beskrivelse
Brightness (Bredformat)	Viser videoen i bredformat uden hensyn til videoindgangssignal.
Original	Viser en video i overensstemmelse med indgangsvideosignalets formatforhold.
Cinema 1	Forstørrer skærmen med formatforholdet 21:9. (ved 1080p)
Cinema 2	Forstørrer skærmen med et formatforhold på 21:9 inklusive det sorte felt til undertekster nederst på skærmen. (ved 1080p)
1:1	Det oprindelige formatforhold justeres ikke.

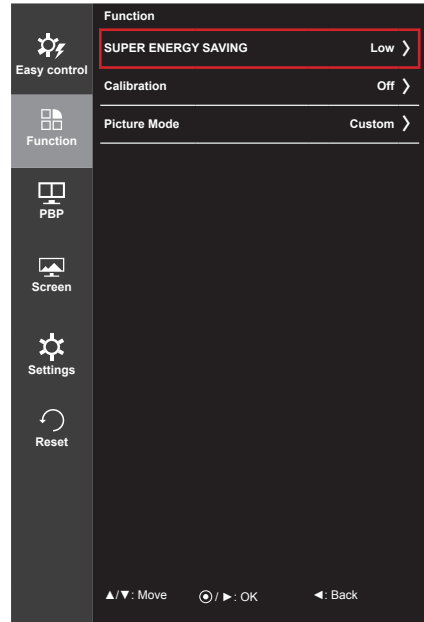


BEMÆRK

- Skærmen kan se ens ud med indstillingerne Wide (Bredformat), Original og 1:1 ved den anbefalede opløsning (3440 x 1440).
- Formatforholdet deaktiveres for interlace-signalet.

Funktion

- 1 For at få vist **OSD-menuen** skal du trykke på **joystick-knappen** i bunden af skærmen og herefter åbne **menuen**.
- 2 Flyt joysticket for at gå til **Function (Funktion)**.
- 3 Konfigurer indstillingerne ved at følge instruktionerne, der vises i det nederste højre hjørne.
- 4 For at gå tilbage til den øverste menu eller indstille andre menupunkter skal du flytte joysticket til ◀ eller trykke på (○ / OK).
- 5 Hvis du ønsker at afslutte OSD-menuen, skal du flytte joysticket til ◀, indtil du er ude af menuen.

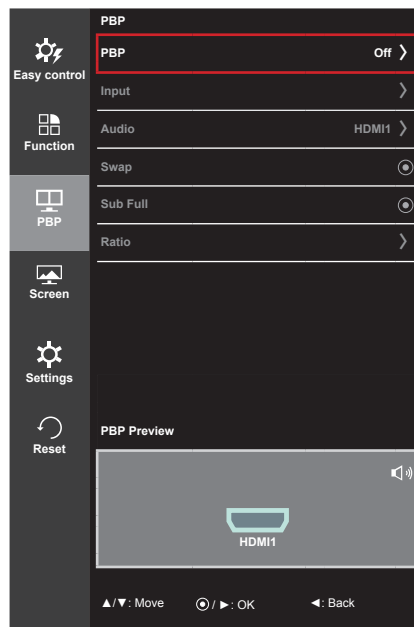


Hver indstilling er beskrevet nedenfor.

Menu > Function (Funktion)	Beskrivelse	
SUPER ENERGY SAVING	High (Høj)	Sparer energi ved at bruge SUPER ENERGY SAVING-funktionen med høj ydeevne.
	Low (Lav)	Sparer energi ved at bruge SUPER ENERGY SAVING-funktionen med lav ydeevne.
	Off (Fra)	Deaktiverer SUPER ENERGY SAVING-funktionen.
Calibration (Kalibrering)	On (Til)	Aktiverer den kalibrering, der anvendes for skærmen.
	Off (Fra)	Hvis skærmen slås Fra, vender den tilbage til den billedkvalitet, der er angivet før kalibreringen.
<p>! BEMÆRK</p> <ul style="list-style-type: none"> • Kør programmet True Color Finder. 		
Picture Mode (Billedtilstand)	Custom (Tilpasset)	Giver brugeren mulighed for at justere indstillinger. Du kan justere hovedmenuens farvetilstand
	Photo (Foto)	Optimerer skærmen til fotos.
	Cinema (Biograf)	Optimerer skærmen til videoer.
	Game (Spil)	Optimerer skærmen til spil.

PBP

- 1 For at få vist **OSD-menuen** skal du trykke på **joystick-knappen** i bunden af skærmen og herefter åbne **menuen**.
- 2 Gå til **PBP** ved at flytte joysticket.
- 3 Konfigurer indstillingerne ved at følge instruktionerne, der vises i det nederste højre hjørne.
- 4 For at gå tilbage til den øverste menu eller indstille andre menuer skal du flytte joysticket til ◀ eller trykke på (○ / OK).
- 5 Hvis du ønsker at afslutte OSD-menuen, skal du flytte joysticket til ◀, indtil du er ude af menuen.



Hver indstilling er beskrevet nedenfor.

Menu > PBP	Beskrivelse					
PBP	Viser skærbillederne for to indgangstilstande på én skærm.					
	PBP-forbindelse		Underskærm (Højre)			
			HDMI 1	HDMI 2	DisplayPort	Thunderbolt (⚡)
	Primær skærm (Venstre)	HDMI 1	-	○	X	X
		HDMI 2	○	-	X	X
DisplayPort		○	○	-	X	
	Thunderbolt (⚡)	○	○	X	-	
Input (Indgang)	Main (Hovedskærm)	Vælger den primære skærms videosignalindgang.				
	Sub (Underskærm)	Vælger underskærmens videosignalindgang.				
Audio (Lyd)	Ændrer lydudgangen i PBP-tilstand.					
Swap (Skift)	Skifter mellem hovedskærmen og underskærmen i PBP-tilstand.					
Sub Full (Fuld underskærm)	Konverterer underskærmen fra PBP-tilstanden til bredskærmsformat.					
Ratio (Format)	Justerer hovedskærmens eller underskærmens formatforhold.					
	Main (Hovedskærm)	Wide (Bredformat)	Viser videoen, der passer til PBP-skærmen, uanset videoindgangen.			
		Original	Viser videoen på PBP-skærmen med videoindgangssignlets billedformat.			
	Sub (Underskærm)	Wide (Bredformat)	Viser videoen, der passer til PBP-skærmen, uanset videoindgangen.			
Original		Viser videoen på PBP-skærmen med videoindgangssignlets billedformat.				

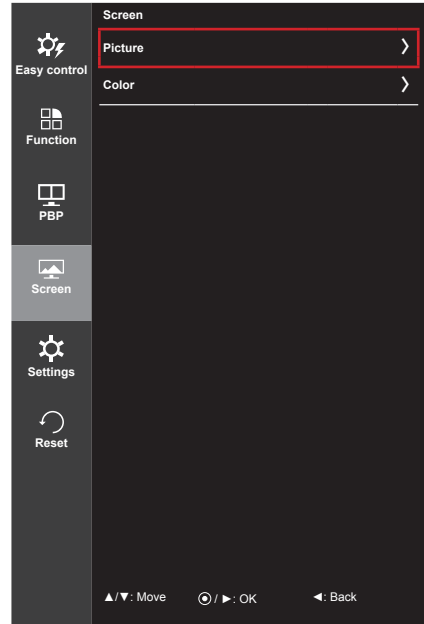


BEMÆRK

- Når PBP-tilstanden er Off (Fra), er menuerne Input (Indgang), Audio (Lyd), Swap (Skift), Sub Full (Fuld underskærm) samt Ratio (Format) deaktiverede. Hoved-/underindstillingerne for Ratio (Format) deaktiveres, hvis der ikke er noget signal.

Billede

- 1 For at få vist **OSD-menuen** skal du trykke på **joystick-knappen** i bunden af skærmen og herefter åbne **menuen**.
- 2 Gå til **Screen (Skærm) > Picture (Billede)** ved at flytte joysticket.
- 3 Konfigurer indstillingerne ved at følge instruktionerne, der vises i det nederste højre hjørne.
- 4 For at gå tilbage til den øverste menu eller indstille andre menupunkter skal du flytte joysticket til ◀ eller trykke på (○ / OK).
- 5 Hvis du ønsker at afslutte OSD-menuen, skal du flytte joysticket til ◀, indtil du er ude af menuen.

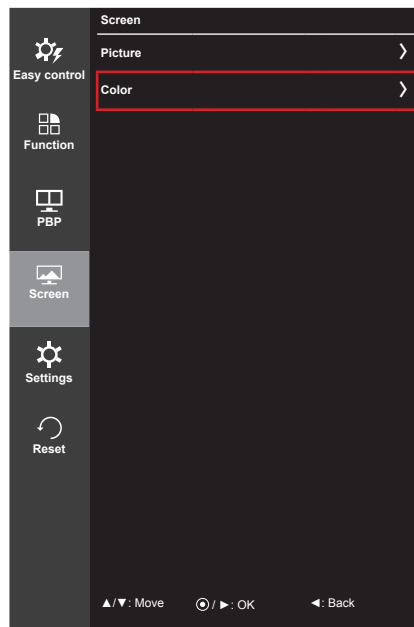


Hver indstilling er beskrevet nedenfor.

Menu > Screen (Skærm) > Picture (Billede)	Beskrivelse
Sharpness (Skarphed)	Justerer skærmens skarphed.
Black Level (Sortniveau)	Indstiller forskydningsniveauet (kun for HDMI). <ul style="list-style-type: none"> • Offset (Forskydning): som en reference for et videosignal er dette den mørkeste farve, som skærmen kan vise.
	High (Høj) Skærbilledet bliver lysere.
	Low (Lav) Skærbilledet bliver mørkere.
Response Time (Responstid)	Angiver en responstid for viste billeder baseret på skærmens hastighed. Det anbefales at bruge Middle (Mellem) til et normalt miljø. Det anbefales at bruge "High" (Høj) til et billede i hurtig bevægelse. Indstilling til High (Høj) kan forårsage fastfrysning af billede.
	High (Høj) Indstiller responstiden til High (Høj).
	Middle (Mellem) Indstiller responstiden til Middle (Mellem).
	Low (Lav) Indstiller responstiden til Low (Lav).
	Off (Fra) Bruger ikke funktionen til forbedring af responstid.

Farve

- 1 For at få vist **OSD-menuen** skal du trykke på **joystick-knappen** i bunden af skærmen og herefter åbne **menuen**.
- 2 Gå til **Screen (Skærm) > Color (Farve)** ved at flytte joysticket.
- 3 Konfigurer indstillingerne ved at følge instruktionerne, der vises i det nederste højre hjørne.
- 4 For at gå tilbage til den øverste menu eller indstille andre menupunkter skal du flytte joysticket til ◀ eller trykke på (○) / OK).
- 5 Hvis du ønsker at afslutte OSD-menuen, skal du flytte joysticket til ◀, indtil du er ude af menuen.

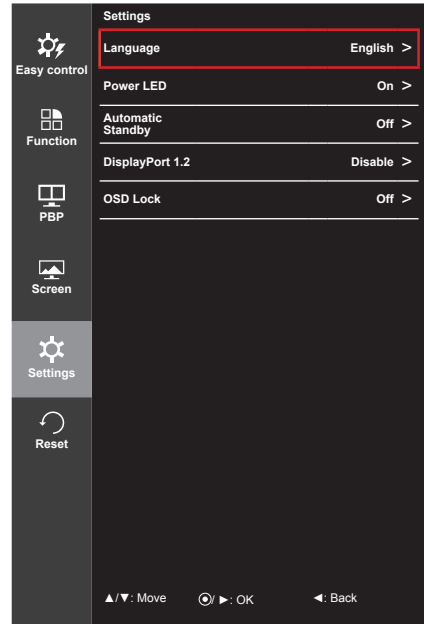


Hver indstilling er beskrevet nedenfor.

Menu > Screen (Skærm) > Color (Farve)	Beskrivelse	
Gamma	Tilpasset gamma-indstilling: Ved brug af skærmindstillingerne gamma 0, gamma 1 og gamma 2 betyder højere gammaindstilling et lysere skærbillede og vice versa.	
Color Temp (Farvetemp.)	Custom (Tilpasset)	Vælger standardfabriksindstillingen for billedfarve.
	Warm (Varm)	Indstille skærmfarven til en rødlig tone.
	Medium (Mellem)	Indstiller skærmfarven til en mellemting mellem en rød og en blå tone.
	Cool (Kold)	Indstiller skærmfarven til en blålig tone.
Red (Rød)	Du kan tilpasse billedfarven vha. de røde, grønne og blå farver.	
Green (Grøn)		
Blue (Blå)		
Six Color (Seks farver)	Opfylder brugerkravene til farver ved at justere farven og mætningen for de seks farver (rød, grøn, blå, cyan, magenta, gul) og gemmer indstillingerne.	
	Hue (Kulør)	Justerer skærmens tone.
	Saturation (Farvemætning)	Justerer skærmfarvernes mætning. Jo lavere værdien er, jo mindre mættede og klare bliver farverne. Jo højere værdien er, jo mere mættede og mørke bliver farverne.
Reset (Nulstil)	Nulstiller farveindstillingerne til standardindstillingerne.	

Indstillinger

- 1 For at få vist **OSD-menuen** skal du trykke på **joystick-knappen** i bunden af skærmen og herefter åbne **menuen**.
- 2 Gå til **Settings (Indstillinger)** ved at flytte joysticket.
- 3 Konfigurer indstillingerne ved at følge instruktionerne, der vises i det nederste højre hjørne.
- 4 For at gå tilbage til den øverste menu eller indstille andre menupunkter skal du flytte joysticket til ◀ eller trykke på (○ / OK).
- 5 Hvis du ønsker at afslutte OSD-menuen, skal du flytte joysticket til ◀, indtil du er ude af menuen.

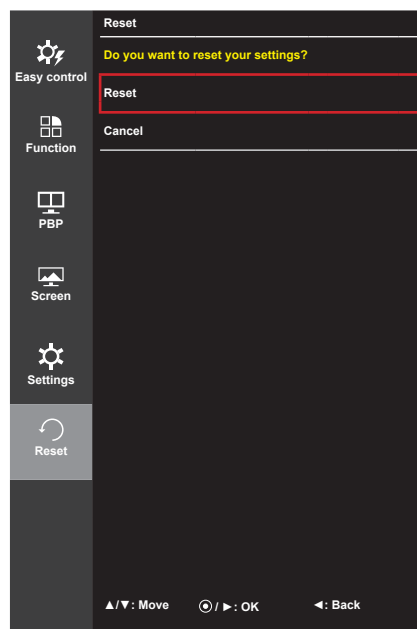


Hver indstilling er beskrevet nedenfor.

Menu > Settings (Indstillinger)	Beskrivelse	
Language (Sprog)	Indstiller menuskærbilledet til det ønskede sprog.	
Power LED (Strømindikator)	Slår strømindikatoren på skærmens forside til/fra.	
	On (Til)	Strømindikatoren tændes automatisk.
	Off (Fra)	Strømindikatoren slukkes.
Automatic Standby (Automatisk standby)	Funktion, der automatisk slukker for skærmen, når der ikke er bevægelse på skærmen i et bestemt tidsrum.	
DisplayPort 1.2	Aktiverer eller deaktiverer DisplayPort 1.2.	
	<div style="border: 1px solid black; padding: 10px;"> <p>! BEMÆRK</p> <ul style="list-style-type: none"> • Sørg for, at aktivere og deaktivere i henhold til DisplayPort-versionen, der understøttes af grafikkortet. Indstil den til Disable (deaktiverer), hvis den ikke er kompatibel med grafikkortet. • For at anvende 10 bitfarve i 3440 X 1440 @ 60 Hz, skal den være indstillet til at aktivere DisplayPort 1.2. </div>	
	Enable (Aktiverer)	DisplayPort 1.2 er aktiveret.
	Disable (Deaktiverer)	DisplayPort 1.2 er deaktiveret.
OSD Lock (OSD-lås)	Forhindrer forkert indtastning.	
	On (Til)	Indtastning er deaktiveret.
	Off (Fra)	Indtastning er aktiveret.
	<div style="border: 1px solid black; padding: 10px;"> <p>! BEMÆRK</p> <ul style="list-style-type: none"> • Alle funktioner deaktiveres undtagen Brightness (Lysstyrke), Contrast (Kontrast), Volume (Lydstyrke), Input (Indgang) og OSD Lock (OSD-lås) i Settings (Indstillinger) og knappen Exit (Afslut). </div>	

Nulstil

- 1 For at få vist **OSD-menuen** skal du trykke på **joystick-knappen** i bunden af skærmen og herefter åbne **menuen**.
- 2 Gå til **Reset (Nulstil)** ved at flytte joysticket.
- 3 Konfigurer indstillingerne ved at følge instruktionerne, der vises i det nederste højre hjørne.
- 4 For at gå tilbage til den øverste menu eller indstille andre menupunkter skal du flytte joysticket til ◀ eller trykke på (○ / OK).
- 5 Hvis du ønsker at afslutte OSD-menuen, skal du flytte joysticket til ◀, indtil du er ude af menuen.

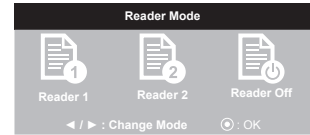


Hver indstilling er beskrevet nedenfor.

Menu > Reset (Nulstil)	Beskrivelse
Do you want to reset your settings? (Vil du nulstille indstillingerne?)	
Reset (Nulstil)	Gendanner standardindstillingerne.
Cancel (Annuller)	Annullerer nulstillingen.

Læsning

- 1 Tryk på joystick-knappen i bunden af skærmen.
- 2 Gå til **Reader (Læsning)** ved at flytte joystick-knappen opad ▲.
- 3 Konfigurer indstillingerne ved at følge instruktionerne, der vises i det nederste højre hjørne.



Hver indstilling er beskrevet nedenfor.

Reader Mode (Læsetilstand)	Beskrivelse
Reader 1 (Læsning 1)	Optimerer skærmen til læsning af aviser på internettet. Du kan gøre skærmen lysere i OSD-menuen.
Reader 2 (Læsning 2)	Optimerer skærmen til læsning af tegneserier. Du kan gøre skærmen lysere i OSD-menuen.
Reader Off (Læsning fra)	Læsetilstand er deaktiveret.

CONFIRM (BEKRÆFT)

Der vises ingenting på skærmen.	
Er skærmens strømkabel sat i?	<ul style="list-style-type: none"> Kontroller, at strømkablet er korrekt sat i stikkontakten.
Er strømindikatoren tændt?	<ul style="list-style-type: none"> Kontroller tilslutningen af strømkablet, og tryk på tænd/sluk-knappen.
Er strømmen tilsluttet, og lyser strømindikatoren hvidt?	<ul style="list-style-type: none"> Kontroller, at den tilsluttede indgang er aktiveret (Menu - Input (Indgang)).
Blinker strømindikatoren?	<ul style="list-style-type: none"> Hvis skærmen er i strømbesparende tilstand, skal du flytte musen eller trykke på en vilkårlig tast på tastaturet eller tænde for skærmen. Kontroller, at computeren er tændt.
Vises meddelelsen "OUT OF RANGE" (UDEN FOR RÆK-KEVIDDE)?	<ul style="list-style-type: none"> Dette opstår, når signalerne fra pc'en (grafikkortet) er uden for skærmens vandrette og lodrette frekvensområde. Se afsnittet "Produktspecifikationer" i denne brugervejledning for at indstille den rigtige frekvens.
Vises meddelelsen "No Signal" (Intet signal)?	<ul style="list-style-type: none"> Denne meddelelse vises, når signalkablet mellem pc'en og skærmen mangler eller er frakoblet. Kontroller kablet, og tilslut det igen.

Meddelelsen "OSD Locked" (OSD låst) vises.	
Er der nogle funktioner, der ikke er tilgængelige, når du trykker på knappen Menu?	<ul style="list-style-type: none"> OSD er låst. Gå til Menu > Settings (Indstillinger), og indstil "OSD Lock" (OSD-lås) til Off (Fra).

Skærmen fastbrænder et billede.	
Vises billedet, selv når skærmen slukkes?	<ul style="list-style-type: none"> Visning af et stillbillede i længere tid kan forårsage skader på skærmen, hvilket resulterer i fastbrænding af billedet. Brug en pauseskærm for at forlænge skærmens levetid.

Skærbilledet er uroligt med rystelser / billeder, der vises på skærmen, efterlader spor af skygger.	
Har du valgt den rigtige opløsning?	<ul style="list-style-type: none"> Hvis den valgte opløsning er HDMI 1080i 60/50 Hz (interlaced), flimrer skærmen muligvis. Skift til en opløsning på 1080p eller den anbefalede opløsning.



BEMÆRK

- Vertical Frequency (Lodret frekvens):** For at vise et billede skal skærmen opdateres dusinvis af gange pr. sekund ligesom en fluorescerende lampe. De antal gange, skærmen opdateres pr. sekund, kaldes for lodret frekvens, eller opdateringshastighed, og angives i Hz.
- Horizontal Frequency (Vandret frekvens):** Tiden, det tager at vise én vandret linje, kaldes den vandrette cyklus. Hvis 1 divideres med det vandrette interval, fås antallet af vandrette linjer, der vises pr. sekund. Dette kaldes vandret frekvens og angives i kHz.

**BEMÆRK**

- Kontroller, at grafikkortets opløsning eller frekvens ligger inden for det område, som skærmen tillader, og indstil den til den anbefalede (optimale) opløsning i **Control Panel (Kontrolpanel) > Display (Skærm) > Settings (Indstillinger)**.
- Hvis du undlader at indstille videokortet til den anbefalede (optimale) opløsning, kan det resultere i sløret tekst, en nedtonet skærm, et afkortet visningsområde eller forskydning af visningen.
- Indstillingsmetoderne kan variere afhængigt af computer eller operativsystem, og nogle opløsninger understøttes ikke af alle grafikkort. Hvis det er tilfældet, skal du kontakte producenten af computeren eller videokortet for at få hjælp.
- Nogle grafikkort understøtter muligvis ikke opløsningen 3440 x 1440. Hvis opløsningen ikke kan vises, skal du kontakte grafikkortets producent.

Farven på skærmen er unormal.

Er farven på skærmen misfarvet (16 farver)?	<ul style="list-style-type: none"> • Indstil farven til 24 bit (ægte farver) eller højere. I Windows skal du gå til Control Panel (Kontrolpanel) > Display (Skærm) > Settings (Indstillinger) > Color Quality (Farve kvalitet).
Er farven på skærmen ustabil eller i sort/hvid?	<ul style="list-style-type: none"> • Kontroller, om signalkablet er korrekt tilsluttet. Tilslut kablet, eller isæt pc'ens grafikkort igen.
Er der pletter på skærmen?	<ul style="list-style-type: none"> • Når du bruger skærmen, vises muligvis pixelerede pletter (rød, grøn, blå, hvid eller sort) på skærmen. Dette er normalt for en LCD-skærm. Det er ikke en fejl og har heller ikke relation til skærmens ydeevne.

PRODUKTSPECIFIKATION

LCD-skærm	Type	87 cm TFT (Thin Film Transistor) LCD-skærm (Liquid Crystal Display) Diagonal skærlængde: 87 cm	
	Farvedybde	HDMI IN 1 / HDMI IN 2 / Thunderbolt (⚡)	8-bitfarver understøttes.
		DP (DisplayPort)	10-bitfarver understøttes.
	Pixelafstand	0,2325 mm x 0,2325 mm	
Opløsning	HDMI	Maks. opløsning	3440 x 1440 @ 50 Hz
		Anbefalet opløsning	3440 x 1440 @ 50 Hz
	DisplayPort	Maks. opløsning	3440 x 1440 @ 60 Hz
		Anbefalet opløsning	3440 x 1440 @ 60 Hz
	Thunderbolt (⚡)	Maks. opløsning	3440 x 1440 @ 60 Hz
		Anbefalet opløsning	3440 x 1440 @ 60 Hz
Videosignal	Vandret frekvens	30 kHz til 90 kHz	
	Lodret frekvens	56 Hz til 61 Hz	
	Synkronisering	Særskilt synkronisering	
Indgangsstik	HDMI IN 1, HDMI IN 2, DP (DisplayPort) IN, H/P OUT, Thunderbolt (⚡), USB UP, USB IN 1, 2, 3		
Strømkilder	Spændingseffekt	19 V --- 6,5 A	
	Strømforbrug (typisk)	Driftstilstand: 80 W (typisk, uden USB) 100 W (maks., med USB, lydudgang 50 %) Dvaletilstand ≤ 1,2 W Slukket tilstand ≤ 0,5 W (Kun 34UM95-PD, 34UM94-PD) Slukket tilstand ≤ 0,3 W (DC-kontakt er Fra. (Kun 34UM95-PE))	
AC/DC-adapter	Type LCAP31, produceret af Lienchang. Effekt: 19 V --- 7,37 A		
Juster vinklen	Fremad/tilbage: -5° til 15° (skærm)		
Miljøforhold	Driftsforhold	Temperatur: 10° C til 35° C Luftfugtighed: 10 % til 80 %	
	Storing Condition (Opbevaringsforhold)	Temperatur: -20° C til 60° C Luftfugtighed: 5 % til 90 %	
Lydudgang	7 W + 7 W		
Understøttet operativsystem	Win XP, Win Vista, Win 7, Win 8, Nye Mac Pro (Mac OS 10.9.1 eller nyere)		
	Thunderbolt (⚡)	Win 7, Win 8, Nye Mac Pro (Mac OS 10.9.1 eller nyere)	
Mål	Skærmstørrelse (bredde x højde x dybde)		
	Med sokkel	829,9 mm x 468,9 mm x 172,9 mm	
	Uden sokkel	829,9 mm x 379,8 mm x 82,9 mm	
Vægt (uden emballage)	Med sokkel	7,7 kg	
	Uden sokkel	6,7 kg	

Specifikationer kan ændres uden varsel.

Fabriksunderstøttet tilstand (Forudindstillet tilstand, HDMI/ DisplayPort/ Thunderbolt PC)

Preset Mode (Forudindstillet tilstand)	Horizontal Frequency (Vandret frekvens) (kHz)	Vertical Frequency (Lodret frekvens) (Hz)	Polaritet (H/V)	Bemærkninger
640 x 480	31,469	59,94	-/-	
800 x 600	37,879	60,317	+/+	
1024 x 768	48,363	60	-/-	
1152 x 864	54,347	60,05	+/+	
1280 x 720	45	60	+/+	
1280 x 1024	63,981	60,02	+/+	
1600 x 900	60	60	+/+	
1680 x 1050	65,29	59,954	-/+	
1920 x 1080	67,5	60	+/-	
2560 x 1080	66,7	60	-/+	
3440 x 1440	43,82	29,99	+/+	
3440 x 1440	73,68	49,99	+/+	
3440 x 1440	88,82	59,97	+/+	HDMI understøttes ikke.

HDMI-timing (Video)

Preset Mode (Forudindstillet tilstand)	Horizontal Frequency (Vandret frekvens) (kHz)	Vertical Frequency (Lodret frekvens) (Hz)	Bemærkninger
480p	31,5	60	
720P	45	60	
1080P	67,5	60	

Strømindikator

Tilstand	LED-farve
Tændt tilstand	HVID
Dvaletilstand	Blinker hvidt
Slukket tilstand	Fra

KORREKT STILLING

Korrekt stilling for brug af skærmen

Juster skærmen, så det er behageligt for dig at se på den i en svagt nedadgående vinkel fra dine øjnes naturlige udgangspunkt.

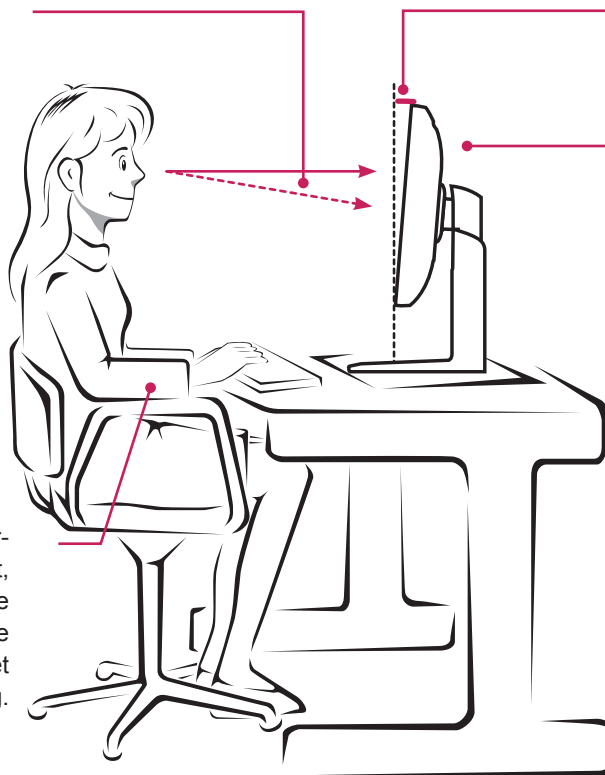
- Tag en pause i ca. 10 minutter hver time for at reducere enhver form for træthed, som skyldes brug i lang tid.
- Juster soklens vinkel fra -5° til 15° for at få den bedste visning af skærbilledet.

Du bør kigge en anelse ned på skærmen.

Juster vinklen -5° til 15°

Juster skærmens position for at minimere reflekser.

Placer dine hænder forsigtigt på tastaturet, idet du holder armene bøjet ved albuerne og forlænget vandret foran dig.





Denne enhed opfylder EMC-kravene til apparater til privat brug (klasse B) og er beregnet til brug i hjemmet. Denne enhed kan anvendes i alle regioner. Læs brugervejledningen (CD) omhyggeligt, og opbevar den til senere brug. Bemærk, at etiketten, der sidder på produktet, indeholder oplysninger til teknisk support.

Model _____

Kontrol af _____

ENERGY STAR is a set of power-saving guidelines issued by the U.S. Environmental Protection Agency (EPA).



As an ENERGY STAR Partner LGE U. S. A., Inc. has determined that this product meets the ENERGY STAR guidelines for energy efficiency.

Refer to ENERGY STAR.gov for more information on the ENERGY STAR program.