



Manual de usuario

MONITOR LED IPS (MONITOR LED*)

*Los monitores LED de LG son monitores LCD con retroiluminación LED.

Lea la información de seguridad atentamente antes de utilizar el producto.

Lista de modelos de Monitor LED IPS (Monitor LED)

34UM95-PD

34UM95-PE

34UM94-PD

CONTENIDO

3 LICENCIA

4 MONTAJE Y PREPARACIÓN

- 4 Composición del producto
- 5 Descripción de botones y productos
- 5 - Cómo utilizar el Botón Joystick
- 6 - Conector de entrada
- 7 Transporte y elevación del monitor
- 8 Instalación del monitor
- 8 - Montaje del soporte
- 9 - Extracción del soporte
- 10 - Instalación encima de una mesa
- 11 - Ajuste del ángulo
- 11 - Cómo mantener los cables recogidos
- 12 - Instalación de la placa de montaje en pared
- 12 - Instalación en una pared
- 14 - Uso del cable de anclaje Kensington

15 USO DEL MONITOR

- 15 Conexión a un PC
- 15 - Conexión HDMI
- 16 - Conexión DisplayPort
- 16 - Conexión Thunderbolt (⚡)
- 17 Conexión a dispositivos AV
- 17 - Conexión HDMI
- 17 Conexión de periféricos
- 17 - Conexión por cable USB - PC
- 18 - Conexión de auriculares

19 INSTALACIÓN DEL SOFTWARE LG MONITOR

22 CONFIGURACIÓN DE USUARIO

- 22 Activación del menú principal
- 22 - Opciones del menú principal
- 23 Configuración de usuario
- 23 - Configuración de menú
- 24 - Relación
- 25 - Función
- 26 - PBP
- 27 - Imagen
- 28 - Color
- 29 - Configuración
- 30 - Reiniciar
- 31 - Lector

32 SOLUCIÓN DE PROBLEMAS

34 ESPECIFICACIONES DEL PRODUCTO

- 35 Modo admitido de fábrica (modo predefinido, HDMI/DisplayPort/Thunderbolt PC)
- 35 HDMI Sincronización HDMI (Video)
- 35 LED de alimentación (Indicador de encendido LED)

36 POSTURA CORRECTA

- 36 Postura correcta para utilizar el monitor

LICENCIA

Cada modelo tiene licencias diferentes. Para obtener más información acerca de las licencias, visite www.lg.com.



Los términos HDMI y HDMI High-Definition Multimedia Interface y el logotipo de HDMI son marcas registradas de HDMI Licensing LLC en EE. UU. y otros países.

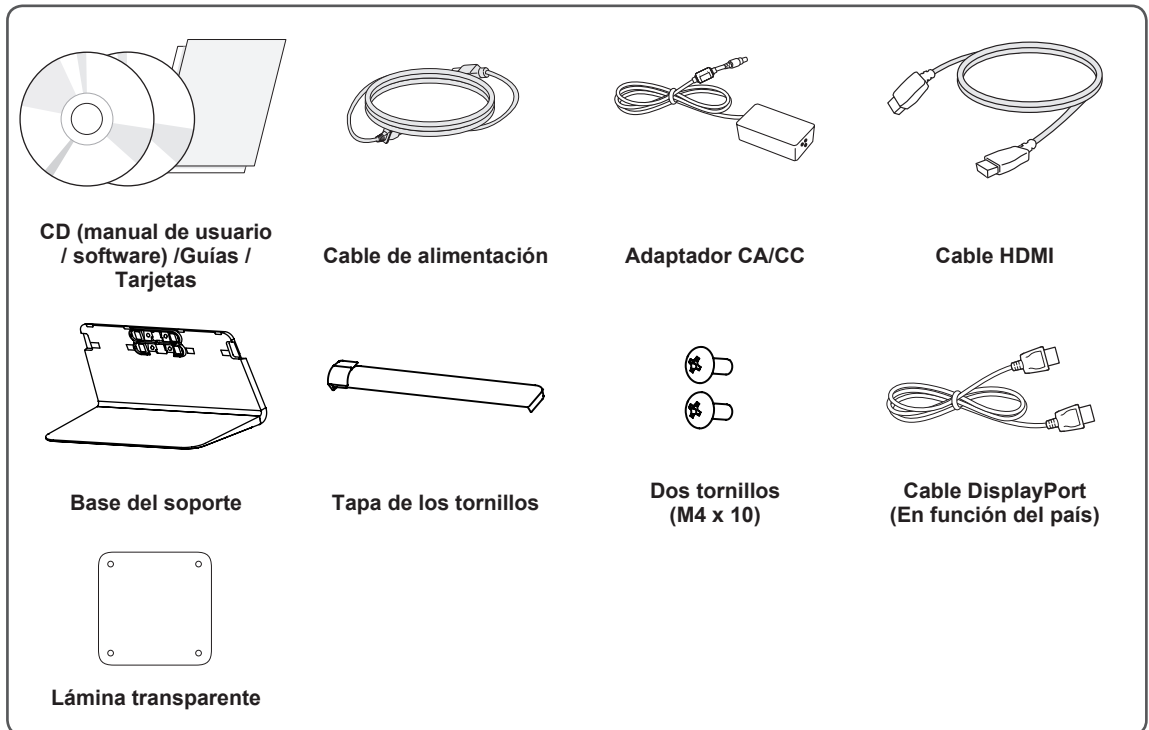


VESA, el logotipo de VESA, el logotipo de cumplimiento de DisplayPort y el logotipo de cumplimiento de DisplayPort para fuentes en modo dual son marcas comerciales registradas de Video Electronics Standards Association.

MONTAJE Y PREPARACIÓN

Composición del producto

Compruebe que todos los componentes se encuentren incluidos en la caja antes de utilizar el producto. En caso de que falte algún componente, póngase en contacto con la tienda donde adquirió el producto. Tenga en cuenta que el producto y los componentes relacionados pueden tener un aspecto distinto al de los que se muestran en este manual.



PRECAUCIÓN

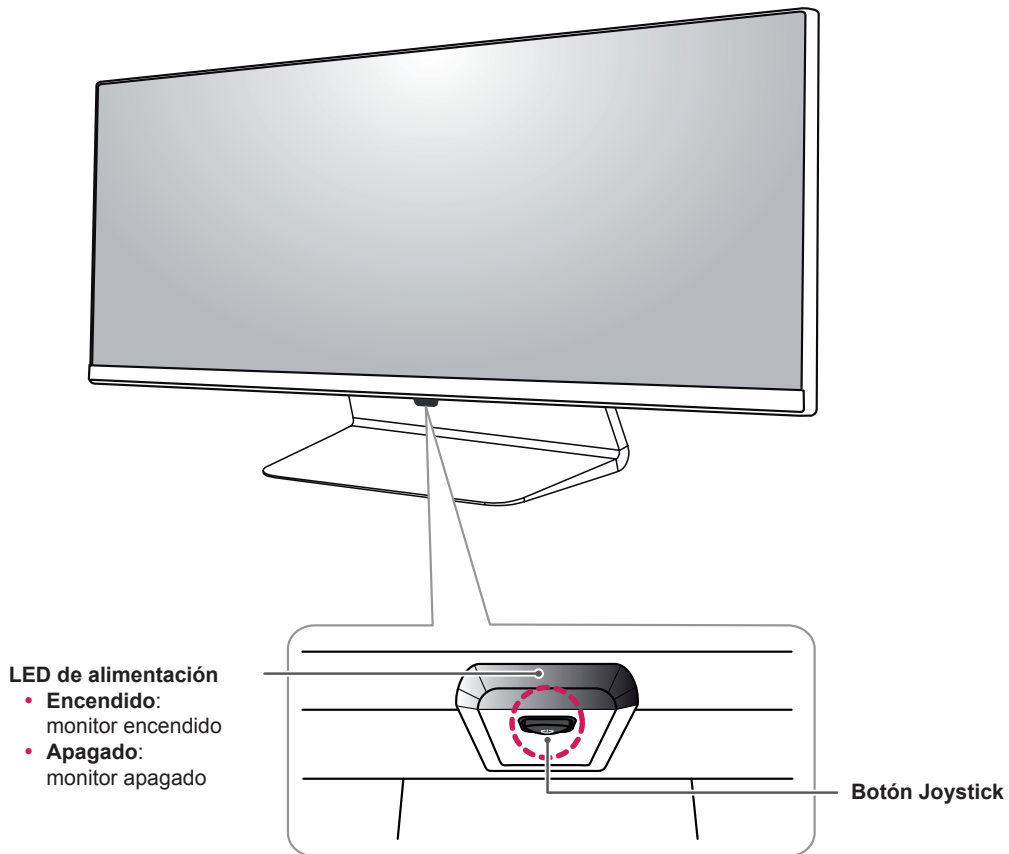
- Use siempre componentes originales para garantizar su seguridad y un rendimiento óptimo del producto.
- La garantía del producto no cubre los daños o lesiones causados por el uso de elementos falsificados.
- Se recomienda utilizar los componentes suministrados.



NOTA

- Los componentes pueden tener un aspecto distinto al de los que se muestran en este manual.
- Toda la información y las especificaciones del producto que se detallan en este manual pueden modificarse sin previo aviso con el fin de mejorar el rendimiento del producto.
- Para adquirir accesorios opcionales, diríjase a una tienda de electrónica o a un sitio de compra en línea. También puede ponerse en contacto con el distribuidor donde haya adquirido el producto.
- El cable de alimentación suministrado puede variar en función de la región.

Descripción de botones y productos



Cómo utilizar el Botón Joystick

Puede controlar fácilmente las funciones del monitor pulsando el Botón Joystick moviéndolo a la izquierda o a la derecha con el dedo.

Funciones básicas

		Encender	Pulse el Botón Joystick una vez con el dedo para encender el monitor.
		Apagar	Mantenga pulsado el Botón Joystick una vez con el dedo para apagar el monitor.
		Control de volumen	Puede controlar el volumen moviendo el Botón Joystick a la izquierda o la derecha.



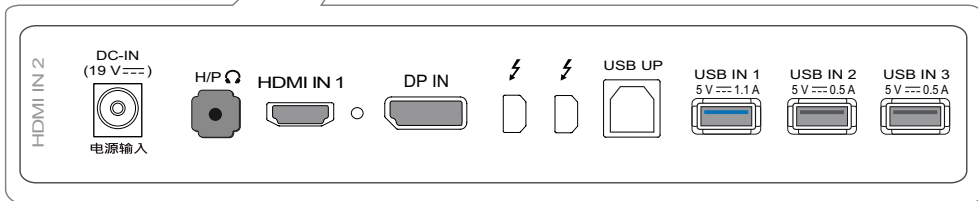
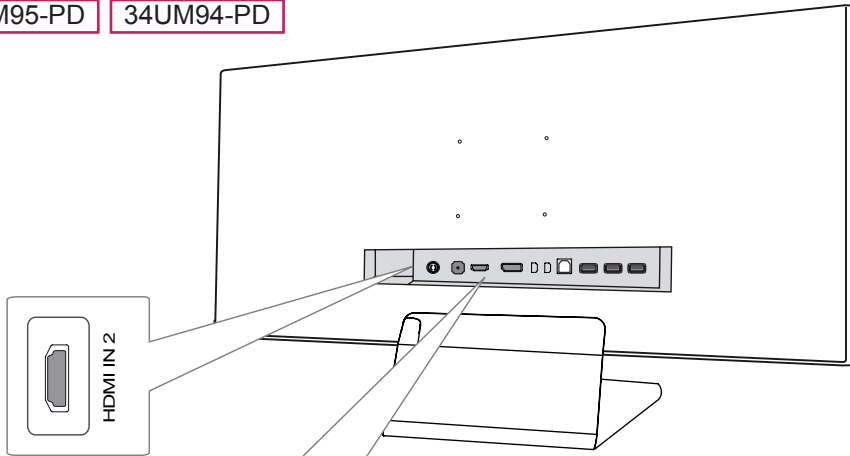
NOTA

- El Botón Joystick se encuentra en la parte inferior del monitor.
- Antes de encender el monitor, asegúrese de que el interruptor de CC de la parte posterior del producto está encendido. (Solo 34UM95-PE)

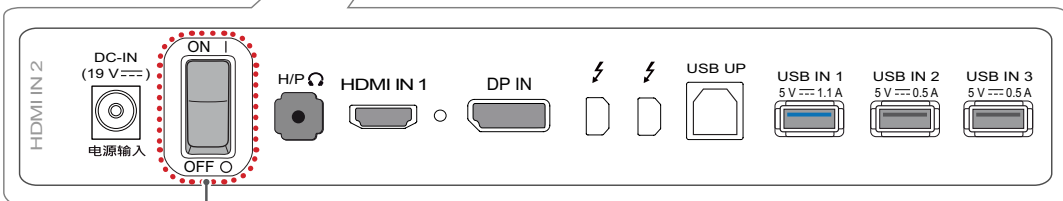
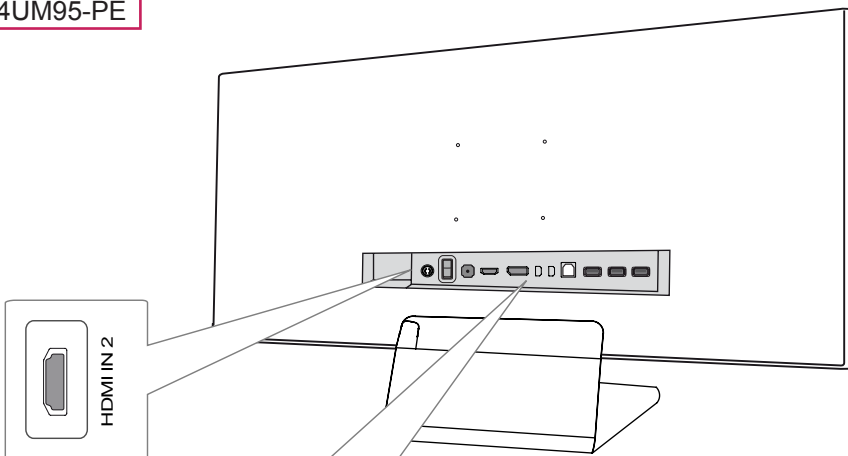
Conector de entrada

34UM95-PD

34UM94-PD



34UM95-PE

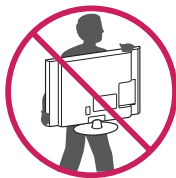
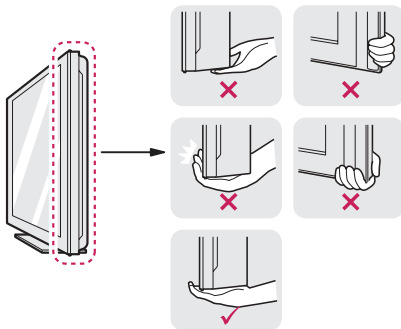


El interruptor de CC

Transporte y elevación del monitor

Antes de levantar o mover el monitor, siga estas instrucciones para evitar rayar o dañar el monitor, y transportarlo de manera segura, independientemente del tamaño y forma que tenga.

- Se recomienda colocar el monitor en su caja o envolverlo con el material de embalaje original antes de intentar moverlo.
- Antes de levantar o mover el monitor, desenchufe el cable de alimentación y los demás cables.
- Sujete con firmeza la parte inferior y el lateral del marco del monitor. No lo sostenga por el panel.

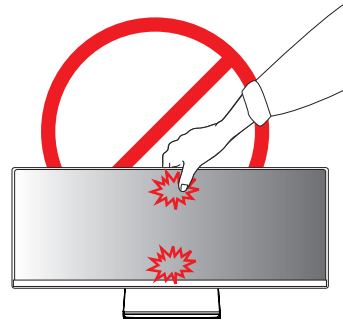


- Al sostener el monitor, la pantalla debe orientarse hacia usted para evitar rayarla.
- Al transportar el monitor, no lo exponga a sacudidas ni a una vibración excesiva.
- Al transportar el monitor, manténgalo en vertical, nunca lo gire hacia uno de sus lados ni lo incline lateralmente.

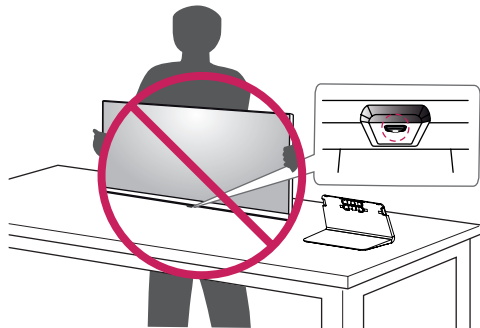


PRECAUCIÓN

- En la medida de lo posible, procure no tocar la pantalla del monitor.
 - Podría dañar la pantalla o algunos de los píxeles empleados para crear las imágenes.



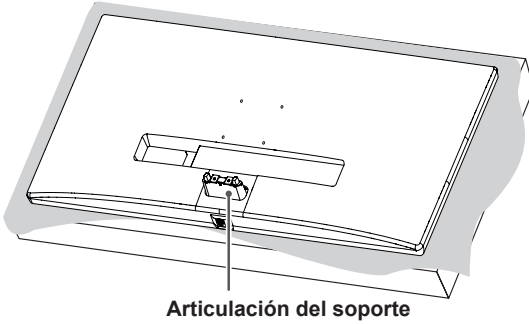
- Si utiliza el panel del monitor sin la base del soporte, su botón joystick podría provocar que el monitor se vuelva inestable y caiga, lo que podría producir lesiones a personas o daños en el monitor. Además, esto podría causar un mal funcionamiento del botón joystick.



Instalación del monitor

Montaje del soporte

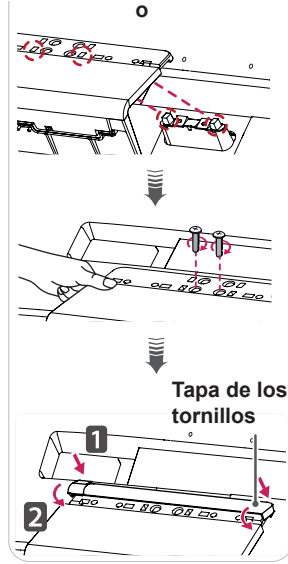
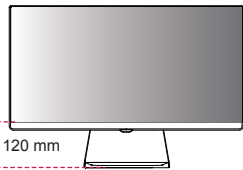
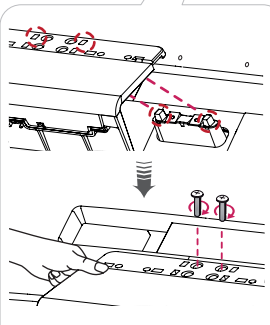
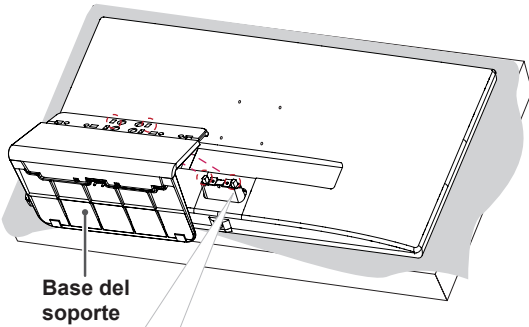
- 1 Coloque la pantalla hacia abajo.



PRECAUCIÓN

- Para evitar que la pantalla se raye, cubra su superficie con una tela suave.

- 2 Monte la base del soporte en la articulación como se muestra en la ilustración. Apriete los dos tornillos en la parte posterior de la base del soporte y cierre la tapa de los tornillos.



PRECAUCIÓN

- La altura del soporte se puede ajustar con un intervalo de **20 mm**.
- Al apretar los tornillos después de montar la base del soporte en la articulación, asegúrese de sostener la base del soporte con la mano. De lo contrario, el producto podría caerse y ocasionar lesiones físicas o daños en el producto.
- Tenga cuidado de no hacerse daño en la mano con los bordes de la tapa de los tornillos.
- Si los tornillos se aprietan demasiado fuerte, el monitor podría sufrir daños. La garantía del producto no cubre los daños causados por este motivo.
- Si utiliza el panel del monitor sin la base del soporte, su botón joystick podría provocar que el monitor se vuelva inestable y caiga, lo que podría producir lesiones a personas o daños en el monitor. Además, esto podría causar un mal funcionamiento del botón joystick.

Extracción del soporte

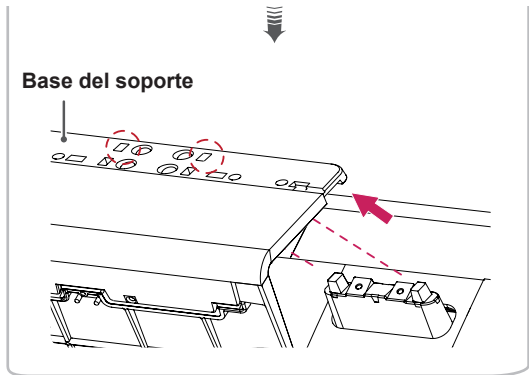
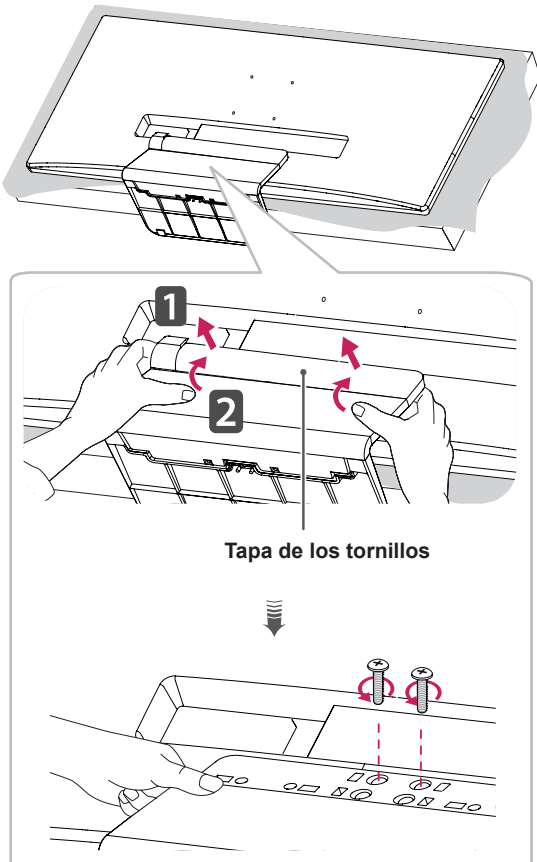
1 Coloque la pantalla hacia abajo.



PRECAUCIÓN

- Para evitar que la pantalla se raye, cubra su superficie con una tela suave.

2 Retire la tapa de los tornillos de la base del soporte como se muestra en la ilustración y, a continuación, quite los dos tornillos de la parte posterior para separar la base del soporte de la articulación.

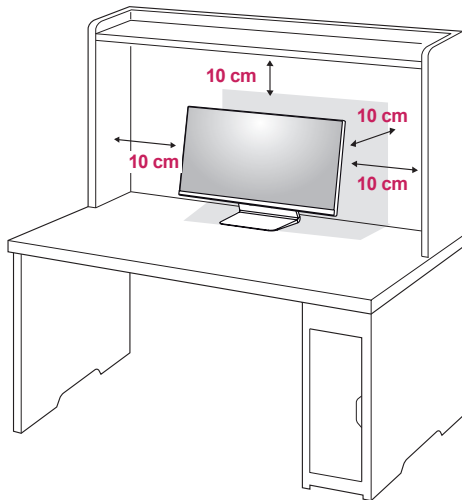


PRECAUCIÓN

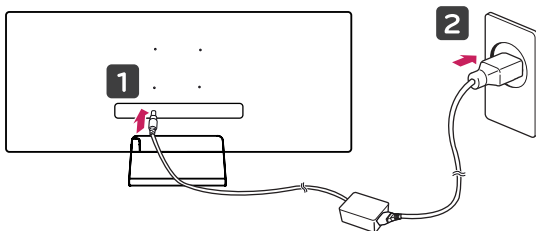
- Las ilustraciones de este documento representan los procedimientos más habituales, por lo que podrían diferir del producto real.
- No transporte el monitor boca abajo sujetándolo únicamente por la base. El monitor podría separarse del soporte, caer y provocar lesiones personales.
- Cuando levante o mueva el monitor, no toque la pantalla. Si se ejerce fuerza en la pantalla, podría dañarse.
- Si utiliza el panel del monitor sin la base del soporte, su botón joystick podría provocar que el monitor se vuelva inestable y caiga, lo que podría producir lesiones a personas o daños en el monitor. Además, esto podría causar un mal funcionamiento del botón joystick.
- Al quitar los tornillos para desmontar la base de la articulación, asegúrese de sostener la base del soporte con la mano. De lo contrario, el producto podría caerse y ocasionar lesiones físicas o daños en el producto.

Instalación encima de una mesa

- 1 Levante el monitor y colóquelo encima de una mesa en posición vertical. Instálelo a una distancia mínima de 10 cm de la pared para permitir una ventilación adecuada.



- 2 Conecte el adaptador de alimentación al monitor y, a continuación, enchufe el cable de alimentación a la toma de pared.



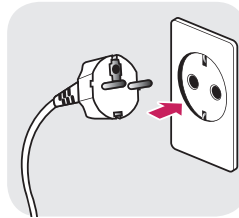
- 3 Pulse el Botón Joystick de la parte inferior del monitor para encender éste.



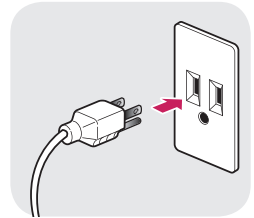
PRECAUCIÓN

- Desenchufe el cable de alimentación antes de mover o instalar el monitor. Existe riesgo de descarga eléctrica.

Precauciones al conectar el cable de alimentación



220 V

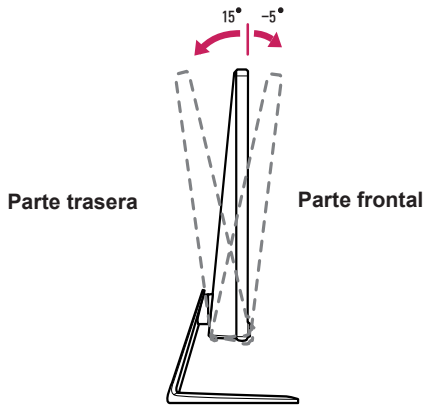


110 V

- Asegúrese de utilizar el cable de alimentación que se incluye con el producto y conéctelo a una toma de pared con conexión a tierra.
- Si necesita otro cable de alimentación, póngase en contacto con el distribuidor local o con la tienda minorista más cercana.

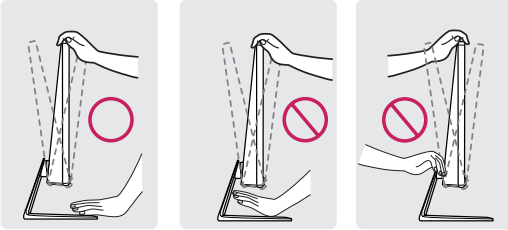
Ajuste del ángulo

- 1 Coloque el monitor montado sobre la base del soporte en posición vertical.
- 2 Ajuste el ángulo de la pantalla. El ángulo de la pantalla se puede ajustar hacia delante y atrás entre -5° y 15° para que la visualización sea más cómoda.

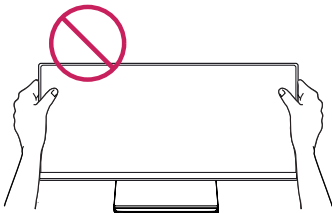


! ADVERTENCIA

- Cuando ajuste el ángulo, no sostenga el soporte como se muestra en la ilustración siguiente, ya que podría hacerse daño en los dedos.

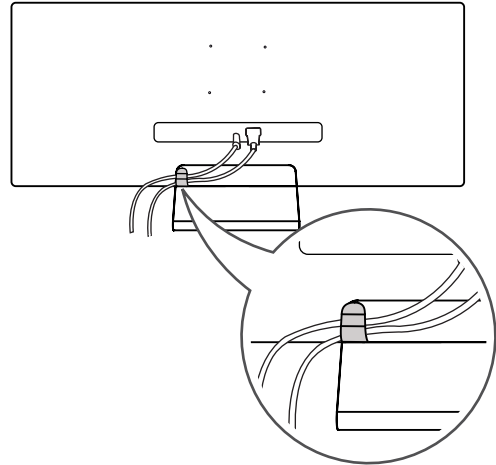


- Tenga cuidado de no tocar ni presionar el área de la pantalla al ajustar el ángulo del monitor.



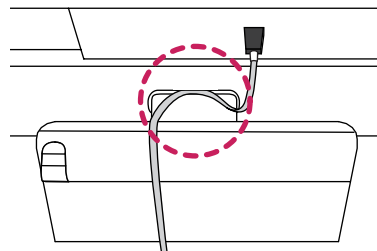
Cómo mantener los cables recogidos

Ordene los cables con un organizador de cables en la base del soporte como se muestra en la ilustración.



! NOTA

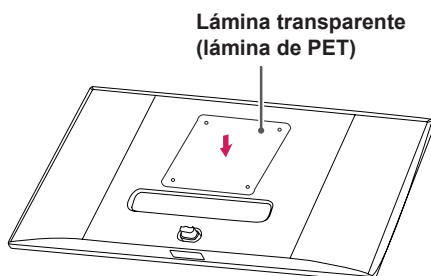
- Los cables pueden quedar atrapados en la zona de articulación como se muestra en la ilustración, por lo que se recomienda que tenga cuidado al colocarlos.



Instalación de la placa de montaje en pared

Este monitor cumple las especificaciones de la placa de montaje en pared y de otros dispositivos compatibles.

- 1 Coloque la pantalla hacia abajo. Para evitar que la pantalla se raye, cubra su superficie con una tela suave.
- 2 Coloque la lámina transparente en la parte posterior del monitor y alinéela con los orificios de los tornillos.



- 3 Coloque la placa de montaje en pared sobre el monitor y alinéela con los orificios para tornillos.
- 4 Apriete los cuatro tornillos para fijar la placa al monitor con un destornillador.

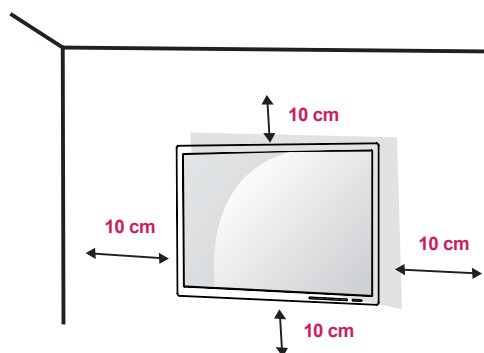


NOTA

- La placa de montaje en pared se vende por separado.
- Para obtener más información sobre su instalación, consulte la guía de instalación de la placa de montaje en pared.
- Tenga cuidado de no ejercer demasiada fuerza al montar la placa de montaje en pared, ya que podría dañarse la pantalla.

Instalación en una pared

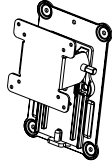
Instale el monitor a una distancia mínima de 10 cm de la pared y deje unos 10 cm de espacio en cada lado del monitor para permitir una ventilación adecuada. Puede obtener instrucciones de instalación detalladas en cualquier tienda minorista. Asimismo, consulte el manual para obtener información sobre cómo montar e instalar un soporte de montaje en pared con inclinación.



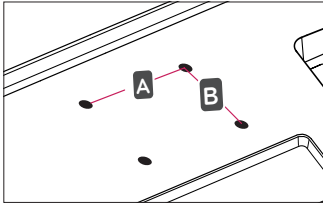
Si instala el monitor en una pared, fije un soporte de montaje en pared (opcional) en la parte trasera del monitor.

Asegúrese de que el soporte de montaje en pared esté bien fijado al monitor y a la pared.

- 1 Si utiliza tornillos con una longitud superior a la estándar, podría dañarse el interior del producto.
- 2 Si se usan tornillos que no cumplan el estándar VESA, el monitor podría sufrir daños o caerse. LG Electronics no se hace responsable de ningún accidente provocado por no haber usado tornillos estándar.

Montaje en pared (A x B)	100 x 100
Tornillo del soporte	M4 x 10 mm
Tornillos necesarios	4
Placa de montaje en pared (opcional)	RW120 

- Montaje en pared (A x B)

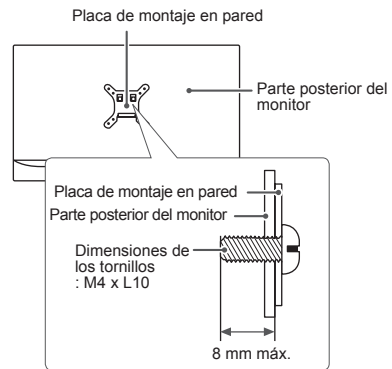


! NOTA

- Utilice los tornillos especificados por el estándar VESA.
- El kit de montaje en pared incluye una guía de instalación y todas las piezas necesarias.
- El soporte de montaje en pared es opcional. Puede solicitar accesorios opcionales a su distribuidor local.
- La longitud de los tornillos puede variar en función del soporte de montaje en pared. Asegúrese de emplear la longitud adecuada.
- Para obtener más información, consulte el manual del usuario del soporte de montaje en pared.

! PRECAUCIÓN

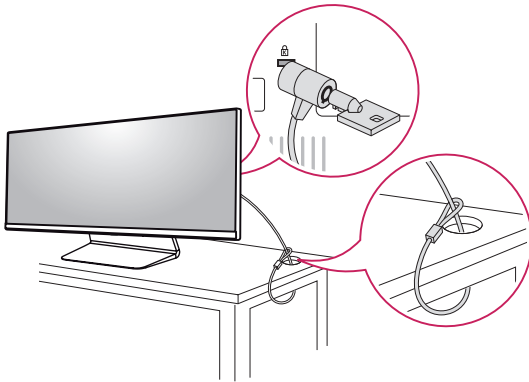
- Desenchufe el cable de alimentación antes de mover o instalar el monitor para evitar que se produzcan descargas eléctricas.
- Si el monitor se instala en el techo o en una pared inclinada, puede caerse y provocar lesiones. Utilice un soporte de montaje en pared autorizado por LG y póngase en contacto con el distribuidor local o con personal cualificado.
- Si los tornillos se aprietan demasiado fuerte, el monitor podría sufrir daños. La garantía del producto no cubre los daños causados por este motivo.
- Utilice el soporte de montaje en pared y los tornillos conformes al estándar VESA. La garantía del producto no cubre los daños causados por el uso o uso indebido de componentes inadecuados.
- Cuando se mida desde la parte posterior del monitor, la longitud de cada uno de los tornillos instalados debe ser de 8 mm o menos.



Uso del cable de anclaje Kensington

El conector del sistema de seguridad Kensington está situado en la parte posterior del monitor. Para obtener más información sobre su instalación y uso, consulte el manual del usuario del cable de anclaje Kensington, o visite el sitio web <http://www.kensington.com>.

Fije el monitor a una mesa con el cable del sistema de seguridad Kensington.



NOTA

- El sistema de seguridad Kensington es opcional. Puede obtener accesorios opcionales en la mayoría de tiendas de electrónica.

USO DEL MONITOR

- Las instrucciones siguientes son relativas al modelo 34UM95-PD. Las ilustraciones de este manual pueden variar con respecto al producto real.

Pulse el Botón Joystick, vaya a Menú → Control fácil → Entrada y, a continuación, seleccione la opción de entrada.



PRECAUCIÓN

- No presione la pantalla durante mucho tiempo. La imagen se podría distorsionar.
- No visualice una imagen fija en la pantalla durante mucho tiempo. La imagen podría quedar impresa. Utilice un salvapantallas si es posible.



NOTA

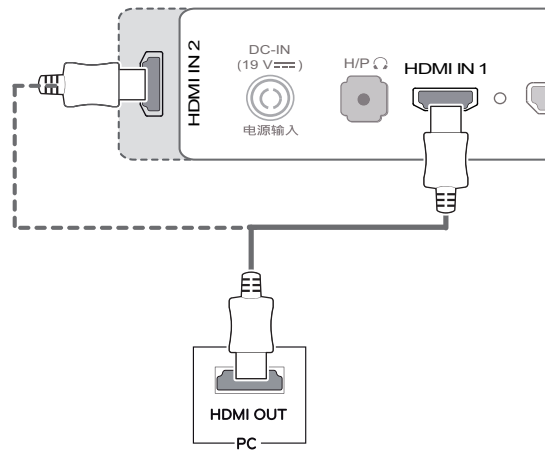
- Para conectar el cable de alimentación a la toma, utilice una regleta (de 3 tomas) con conexión a tierra o una toma de pared con conexión a tierra.
- Es posible que el monitor parpadee cuando se encienda en un lugar a baja temperatura. Esto es normal.
- Es posible que a veces aparezcan puntos rojos, verdes o azules en la pantalla. Esto es normal.

Conexión a un PC

- Este monitor admite la función Plug and Play*.
- * Plug and Play: función que permite conectar un dispositivo al ordenador sin tener que reconfigurar nada ni instalar ningún controlador manualmente.

Conexión HDMI

Transmite las señales de audio y vídeo digitales de un PC al monitor. Conecte el PC al monitor con el cable HDMI como se muestra en la siguiente ilustración.

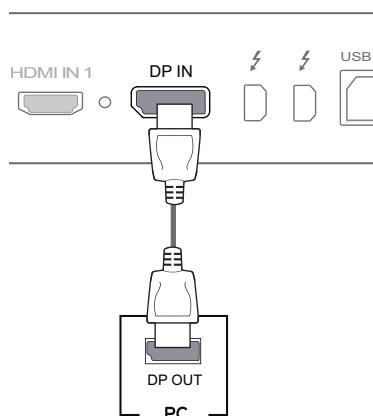


PRECAUCIÓN

- Si se conecta el PC al monitor con el cable HDMI, pueden surgir problemas de compatibilidad con el dispositivo.
- El uso de un cable de DVI a HDMI / DP (DisplayPort) a HDMI puede causar problemas de compatibilidad.

Conexión DisplayPort

Transmite las señales de audio y vídeo digitales de un PC al monitor. Conecte el monitor al PC con el cable DisplayPort como se muestra en la siguiente ilustración:



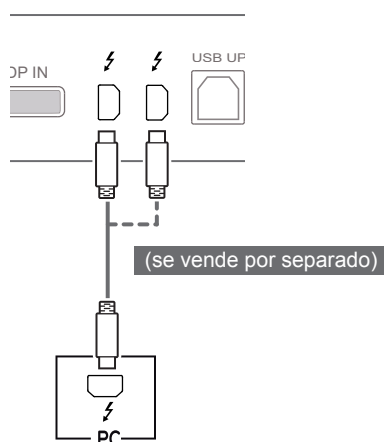
NOTA

- Puede que no haya salida de vídeo o audio en función de la versión de DP (DisplayPort) del PC.
- Para utilizar un cable de Mini DP a DP (Mini DisplayPort a DisplayPort), se recomienda que sea un cable DisplayPort 1.2.

Conexión Thunderbolt (⚡)

Puede conectar su pantalla de alta resolución o su dispositivo de datos de alto rendimiento al monitor a través de un puerto Thunderbolt.

Conecte el dispositivo externo al monitor mediante el cable Thunderbolt como se muestra a continuación.



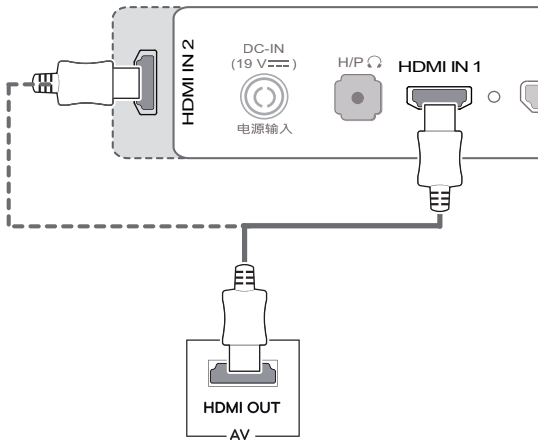
NOTA

- La velocidad máxima de transferencia de datos de cada puerto es de 20 Gbps.
- Asegúrese de utilizar un cable Thunderbolt (⚡) certificado. De lo contrario, puede provocar que el dispositivo no funcione correctamente.
- Thunderbolt (⚡) es compatible en entornos como Windows 7, Windows 8 y el nuevo Mac Pro (Mac OS 10.9.1 o posterior).
- El controlador ASM del CD del manual de usuario se debe instalar para utilizar el puerto Thunderbolt (⚡).
- La capacidad de configurar monitores dobles con Thunderbolt (⚡) y la tecnología de conexión en cadena depende del rendimiento de la tarjeta de vídeo.

Conexión a dispositivos AV

Conexión HDMI

La conexión HDMI transmite señales de audio y vídeo digitales desde el dispositivo AV al monitor. Conecte el dispositivo AV al monitor con el cable HDMI como se muestra en la siguiente ilustración.



! NOTA

- El uso de un cable de DVI a HDMI / DP (DisplayPort) a HDMI puede causar problemas de compatibilidad.

Conexión de periféricos

Conexión por cable USB - PC

El puerto USB en el producto funciona como un concentrador USB.

! NOTA

- Asegúrese de instalar el Windows OS Service Pack más reciente antes de utilizar el producto.
- Los dispositivos periféricos se venden por separado.
- Se puede conectar un teclado, un ratón o un dispositivo USB al puerto USB.

! PRECAUCIÓN

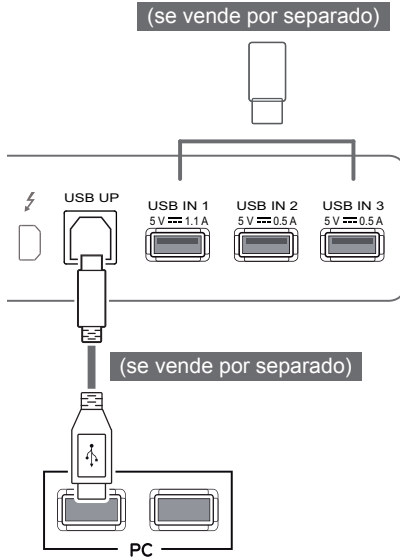
Precauciones al utilizar un dispositivo USB

- Puede que no se reconozca un dispositivo USB con un programa de reconocimiento automático instalado o que utiliza su propio controlador.
- Algunos dispositivos USB podrían no ser compatibles o no funcionar correctamente.
- Se recomienda utilizar un concentrador USB o una unidad de disco duro con alimentación eléctrica. (Si la alimentación eléctrica no es adecuada, es posible que el dispositivo USB no se reconozca correctamente).
- Ya que la ENTRADA USB 2 y 3 sólo admite USB 2.0, es posible que no funcione correctamente cuando se conectan dispositivos USB 3.0.

Conexión HDMI/DP (DisplayPort)

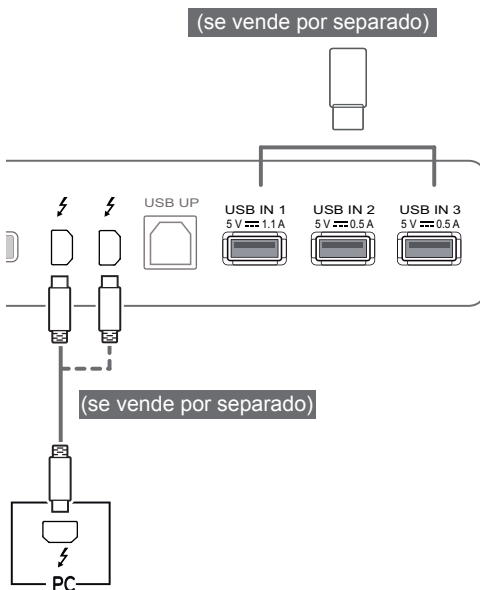
Para utilizar USB 3.0. conecte al PC el cable USB 3.0 de tipo A-B del producto.

Los dispositivos periféricos conectados al puerto USB IN se pueden controlar desde el PC.



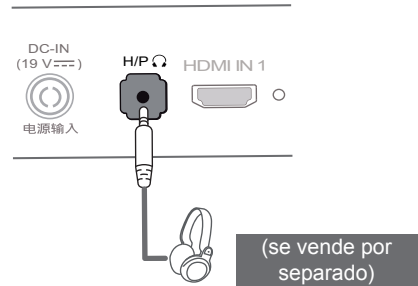
Conexión Thunderbolt (⚡)

Los dispositivos periféricos conectados al puerto USB IN se pueden controlar desde el PC. Si cambia la entrada en el menú mientras un dispositivo está conectado a través del puerto Thunderbolt, puede que el dispositivo conectado mediante el puerto USB no funcione correctamente.



Conexión de auriculares

Conecte periféricos al monitor a través de la toma de auriculares. Realice la conexión como se muestra a continuación.



NOTA

- Los dispositivos periféricos se venden por separado.
- Si utiliza auriculares con clavija en ángulo, pueden surgir problemas a la hora de conectar otro dispositivo externo al monitor. Por lo tanto, se recomienda el uso de auriculares con clavija recta.



En ángulo



Recto

- En función de los ajustes de audio del PC y del dispositivo externo, la función de los auriculares y los altavoces puede estar limitada.

INSTALACIÓN DEL SOFTWARE LG MONITOR

Introduzca el CD del software proporcionado con la caja del producto en la unidad de CD-ROM del PC e instale el Software LG Monitor.

- 1 Configure Internet Explorer como navegador predeterminado.



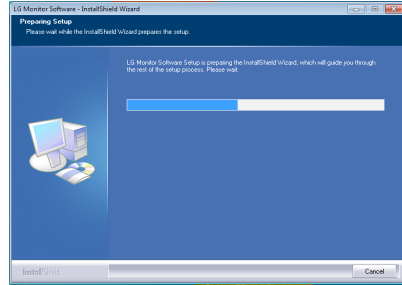
- 2 Haga clic en **LG Monitor Software (Software LG Monitor)** en la pantalla principal del CD. Cuando aparezca la ventana de descarga del archivo, haga clic en **Run (Ejecutar)**, (Aunque la ventana siguiente puede variar en función del sistema operativo o la versión de Internet Explorer, los métodos de instalación son los mismos).



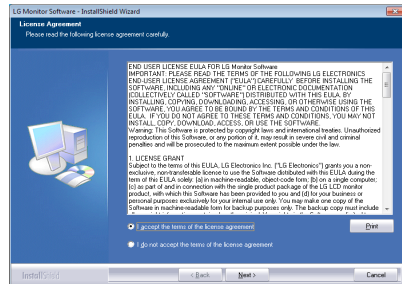
PRECAUCIÓN

- Windows 7 se debe actualizar a Service Pack 1 o posterior.

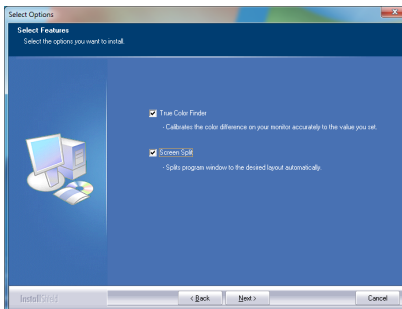
- 3 Siga las instrucciones para continuar con la instalación.



- 4 Seleccione **"I accept the terms of the agreement" (Acepto los términos del acuerdo)** en la pantalla del acuerdo de licencia y, a continuación, haga clic en el botón **Next (Siguiente)**.



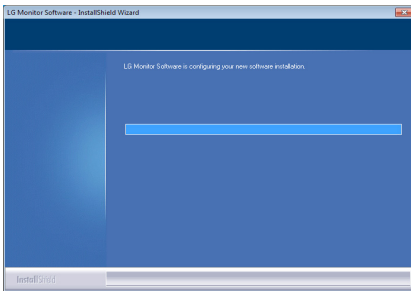
- 5 Seleccione el programa que desea instalar.



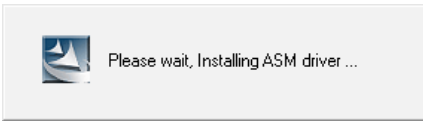
NOTA

- **Screen Split:** este programa divide la ventana del programa de forma automática.
- **True Color Finder:** este programa calibra la salida de color necesaria y la ajusta al monitor en función de sus necesidades.

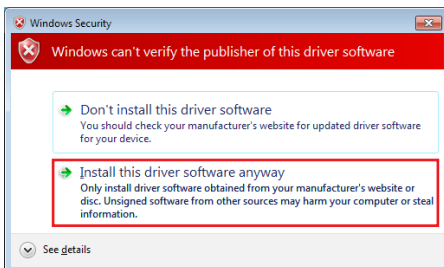
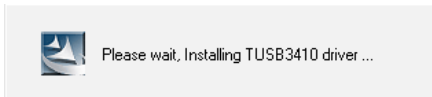
6 El software LG Monitor inicia la instalación como se muestra a continuación:



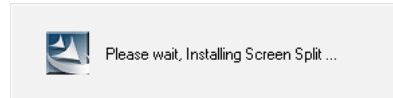
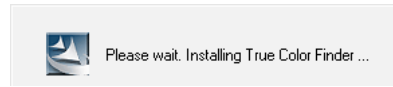
7 Si no se ha instalado el controlador ASM, se instalará automáticamente el controlador.



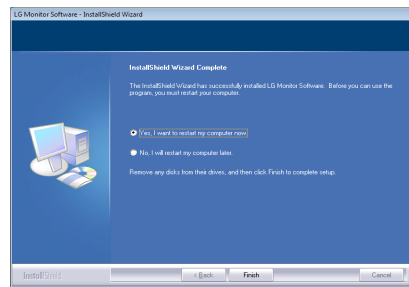
8 Si no se ha instalado el controlador TUSB3410, se instalará automáticamente el controlador. Seleccione **"Install this driver software anyway (I)" (Instalar este software de controlador de todas formas)** si aparece este mensaje de seguridad de Windows.



9 El programa que ha seleccionado en la página FUNCTION (FUNCIÓN) se instalará automáticamente.

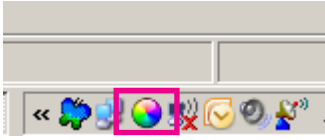


10 Cuando se haya completado la instalación, reinicie el sistema.

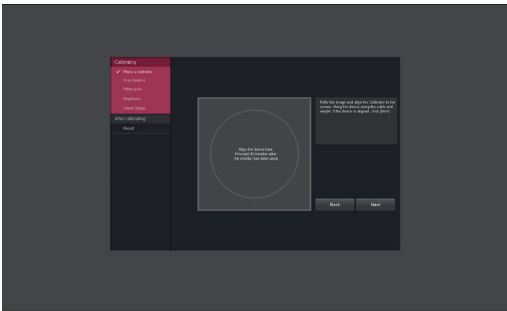


! NOTA

- Cuando ejecute el software True Color Finder, aparecerá el icono de True Color Finder [🌈] en la bandeja del sistema, en la esquina inferior derecha de la pantalla del PC.



- Haga clic con el botón derecho en el icono de True Color Finder y seleccione **"Start Program" (Iniciar programa)**.



! PRECAUCIÓN

- Una vez completada la calibración del monitor con el software True Color Finder, retire el calibrador del monitor y guárdelo a temperatura ambiente y alejado de la luz solar directa, o bien vuelva a guardarlo en la caja.
 - La exposición a la luz solar directa de la pieza de medición del calibrador durante un tiempo prolongado podría causar daños en el calibrador.
 - No lo almacene en entornos donde la temperatura sea extrema y con mucha humedad.
- Si el PC tiene instalada una aplicación de calibración de otro fabricante, la calidad de imagen podría verse afectada debido a un conflicto entre las dos aplicaciones. Para obtener el máximo rendimiento, le recomendamos que desinstale otras aplicaciones de calibración.

! NOTA

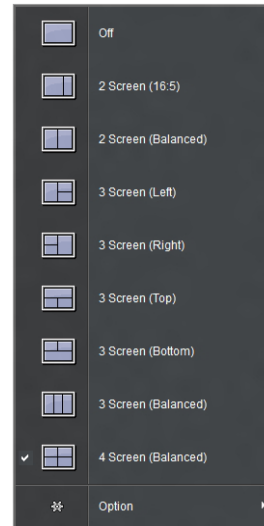
- Para poder utilizar la función True Color Finder, debe adquirir un calibrador compatible.
- Para obtener más información sobre los calibradores y tarjetas gráficas compatibles, consulte la guía del usuario de True Color Finder.
- Si ha cambiado el puerto de entrada, le recomendamos calibrar de nuevo la calidad de imagen del monitor.

! NOTA

- Si ejecuta Screen Split, el icono de Screen Split [🖥️] aparece en la bandeja del sistema en la parte inferior derecha de la pantalla del PC.



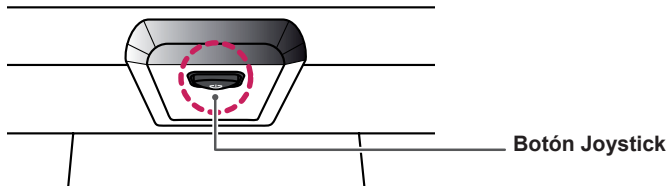
- Haga clic con el botón derecho en el icono de Screen Split y seleccione el diseño que desee.



CONFIGURACIÓN DE USUARIO

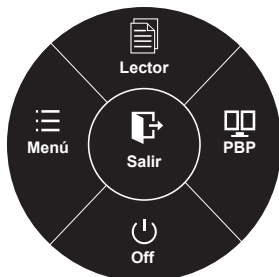
Activación del menú principal

- 1 Pulse el Botón Joystick en la parte inferior del monitor.
- 2 Mueva el Botón Joystick hacia arriba o abajo (▲/▼) y a la izquierda o la derecha (◀/▶) para establecer las opciones.
- 3 Pulse el Botón Joystick una vez más para salir del menú principal.



Botón	Estado del menú	Descripción
	Menú principal desactivado	Permite activar el menú principal.
	Menú principal activado	Permite salir del menú principal. (Si mantiene pulsado el botón, puede apagar el monitor en cualquier momento, incluso cuando la función OSD está activada).
	◀ Menú principal desactivado	Permite ajustar el nivel de volumen del monitor.
	Menú principal activado	Permite acceder a las opciones del menú.
	▶ Menú principal desactivado	Permite ajustar el nivel de volumen del monitor.
	Menú principal activado	Permite acceder a la función PBP.
	▲ Menú principal desactivado	Permite activar el menú principal.
	Menú principal activado	Permite acceder a la función de lector.
	▼ Menú principal desactivado	Permite activar el menú principal.
	Menú principal activado	Permite apagar el monitor.

Opciones del menú principal



Puls. Larga: Off

Menú principal	Descripción
Menú	Permite configurar los ajustes de la pantalla.
Lector	Permite ajustar el color para leer archivos de texto con comodidad.
PBP	Muestra las pantallas de dos modos de entrada en un monitor.
Off	Permite apagar el monitor.
Salir	Permite salir del menú principal.

Configuración de usuario

Configuración de menú

- 1 Para acceder al **menú OSD**, pulse el **Botón Joystick** en la parte inferior del monitor y, a continuación, acceda al **menú**.
- 2 Configure las opciones moviendo el Botón Joystick arriba, abajo, a la izquierda y a la derecha.
- 3 Para volver al menú superior o establecer otros elementos de menú, mueva el Botón Joystick hacia ◀ o pulse (Ⓞ / OK [ACEPTAR]).
- 4 Si desea salir del menú OSD, mueva el Botón Joystick hacia ◀ hasta salir.
 - Cuando acceda al menú, aparecerán instrucciones sobre cómo se utiliza el botón en la esquina inferior derecha de la pantalla.



Control fácil



Función



PBP



Pantalla



Configuración



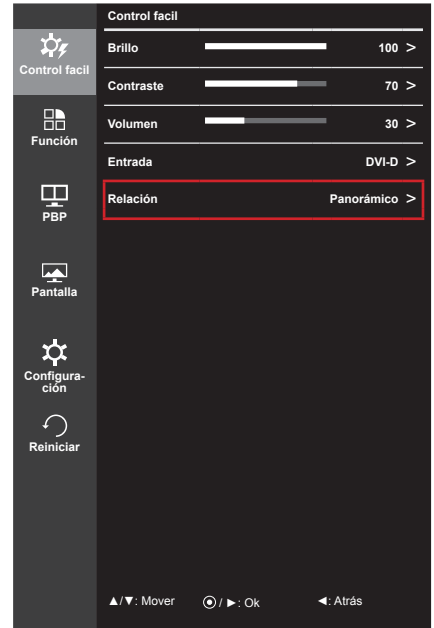
Reiniciar

Cada una de las opciones se describe a continuación.

Menú		Descripción
Control fácil	Brillo	Ajusta el contraste de color y la luminosidad de la pantalla.
	Contraste	
	Volumen	Permite ajustar el nivel de volumen.
	<div style="border: 1px solid black; padding: 5px;"> <p>! NOTA</p> <ul style="list-style-type: none"> • Puede ajustar Mute (Silencio) o Unmute (Con sonido) moviendo el botón joystick hacia ▼ en el menú Volume (Volumen). </div>	
	Entrada	Permite seleccionar el modo de entrada.
Relación	Ajusta la proporción de la pantalla.	
Función	Ajusta los modos SUPER ENERGY SAVING, calibración e imagen.	
PBP	PBP	Muestra las pantallas de dos modos de entrada en un monitor.
Pantalla	Imagen	Permite ajustar la definición, el nivel de oscuridad y el tiempo de respuesta de la pantalla.
	Color	Permite ajustar las opciones Gamma, Temperat., Rojo, Verde, Azul y Seis colores.
Configuración	Permite ajustar las opciones Idioma, LED de alimentación, Espera Automática, DisplayPort 1.2 y Bloquear OSD.	
Reiniciar	Vuelve a los valores predeterminados.	
◀	Salir	Permite salir del menú OSD.

Relación

- 1 Para acceder al **menú OSD**, pulse el **Botón Joystick** en la parte inferior del monitor y, a continuación, acceda al **menú**.
- 2 Vaya a **Control sencillo > Relación** moviendo el Botón Joystick.
- 3 Configure las opciones siguientes según las instrucciones que aparecen en la esquina inferior derecha.
- 4 Para volver al menú superior o establecer otros elementos de menú, mueva el Botón Joystick hacia ◀ o pulse (⊙ / OK [ACEPTAR]).
- 5 Si desea salir del menú OSD, mueva el Botón Joystick hacia ◀ hasta salir.



Cada una de las opciones se describe a continuación.

Menú > Control sencillo > Relación	Descripción
Panorámico	Muestra el vídeo en pantalla panorámica, con independencia de la entrada de señal de vídeo.
Original	Muestra el vídeo según la proporción de la señal de entrada.
Cine 1	Amplía la pantalla con el formato 21:9. (a 1080p)
Cine 2	Amplía la pantalla con el formato 21:9. incluida la zona cuadrada negra inferior para subtítulos. (a 1080p)
1:1	No se ajusta el formato con respecto al original.

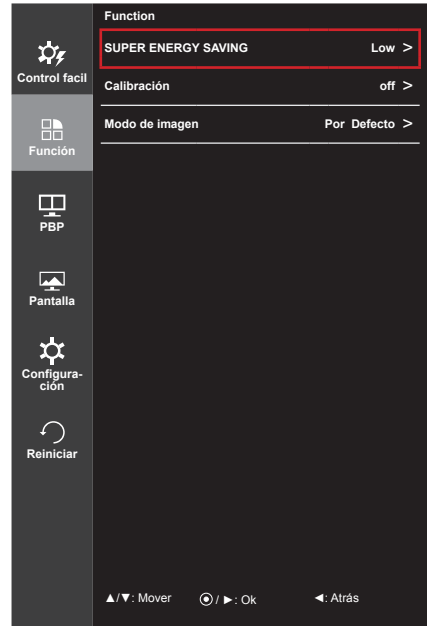


NOTA

- Con la resolución recomendada (3440 x 1440), la pantalla tiene el mismo aspecto en las opciones Panorámico, Original y 1:1.
- El formato se desactiva con la señal entrelazada.

Función

- 1 Para acceder al **menú OSD**, pulse el **Botón Joystick** en la parte inferior del monitor y, a continuación, acceda al **menú**.
- 2 Vaya a **Función** moviendo el Botón Joystick.
- 3 Configure las opciones siguientes según las instrucciones que aparecen en la esquina inferior derecha.
- 4 Para volver al menú superior o establecer otros elementos de menú, mueva el Botón Joystick hacia ◀ o pulse (⊙ / OK [ACEPTAR]).
- 5 Si desea salir del menú OSD, mueva el Botón Joystick hacia ◀ hasta salir.



Cada una de las opciones se describe a continuación.

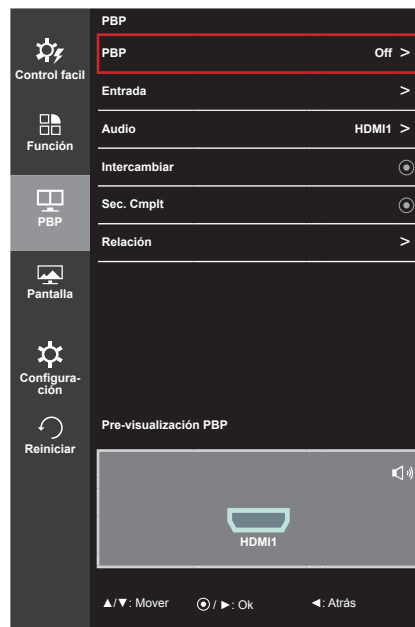
Menú > Función	Descripción	
SUPER ENERGY SAVING	Ahorre energía utilizando el algoritmo de compensación de la luminosidad	
	Alto	Permite ahorrar energía con la función SUPER ENERGY SAVING de alta eficiencia.
	Bajo	Permite ahorrar energía con la función SUPER ENERGY SAVING de baja eficiencia.
	off	Desactiva la función SUPER ENERGY SAVING.
Calibración	On	Activa la calibración aplicada al monitor.
	Off	Si se establece en off, el monitor restablece la calidad de imagen anterior a la calibración.
	<div style="border: 1px solid gray; padding: 5px;"> <p>NOTA</p> <ul style="list-style-type: none"> • Ejecute el programa True Color Finder. </div>	
Modo de imagen	Por Defecto	Permite al usuario modificar los ajustes. Puede ajustar el modo de color del menú principal.
	Foto	Permite optimizar la pantalla para fotos.
	Cine	Permite optimizar la pantalla para vídeos.
	Juego	Permite optimizar la pantalla para juegos.

NOTA

- Los datos de ahorro dependen del panel. Por lo tanto, estos valores deberían ser distintos en función del panel y según el distribuidor de paneles. Cuando la opción de SUPER ENERGY SAVING esté Alto o Bajo, la luz del monitor también será más o menos fuerte, dependiendo del origen.
- Cuando la opción de SUPER ENERGY SAVING esté Alto o Bajo, el Modo de Imagen se ajustará automáticamente y el modo lector se apagará de forma automática (Lector off)

PBP

- 1 Para acceder al **menú OSD**, pulse el **Botón Joystick** en la parte inferior del monitor y, a continuación, acceda al **menú**.
- 2 Vaya a **PBP** moviendo el Botón Joystick.
- 3 Configure las opciones siguientes según las instrucciones que aparecen en la esquina inferior derecha.
- 4 Para volver al menú superior o establecer otros elementos de menú, mueva el Botón Joystick hacia ◀ o pulse (○ / OK [ACEPTAR]).
- 5 Si desea salir del menú OSD, mueva el Botón Joystick hacia ◀ hasta salir.



Cada una de las opciones se describe a continuación.

Menú > PBP	Descripción					
PBP	Muestra las pantallas de dos modos de entrada en un monitor.					
	Conexión PBP		Pantalla secundaria (Derecha)			
			HDMI 1	HDMI 2	DisplayPort	Thunderbolt (⚡)
	Pantalla principal (Izquierda)	HDMI 1	-	○	X	X
		HDMI 2	○	-	X	X
DisplayPort		○	○	-	X	
	Thunderbolt (⚡)	○	○	X	-	
Entrada	Principal	Selecciona la entrada de señal de vídeo de la pantalla principal.				
	Secundario	Selecciona la entrada de señal de vídeo de la pantalla secundaria.				
Audio	Cambia la salida de audio en el modo PBP.					
Intercambiar	Alterna entre las pantallas principal y secundaria en el modo PBP.					
Sec. Cmplt	Convierte la pantalla secundaria del modo PBP a pantalla panorámica.					
Relación	Ajusta el formato de la pantalla principal o de la pantalla secundaria.					
	Principal	Panorámico	Muestra el vídeo ajustado a la pantalla PBP, con independencia de la entrada de señal de vídeo.			
		Original	Muestra el vídeo en el formato de la entrada de señal de vídeo en la pantalla de PBP.			
	Secundario	Panorámico	Muestra el vídeo ajustado a la pantalla PBP, con independencia de la entrada de señal de vídeo.			
Original		Muestra el vídeo en el formato de la entrada de señal de vídeo en la pantalla de PBP.				

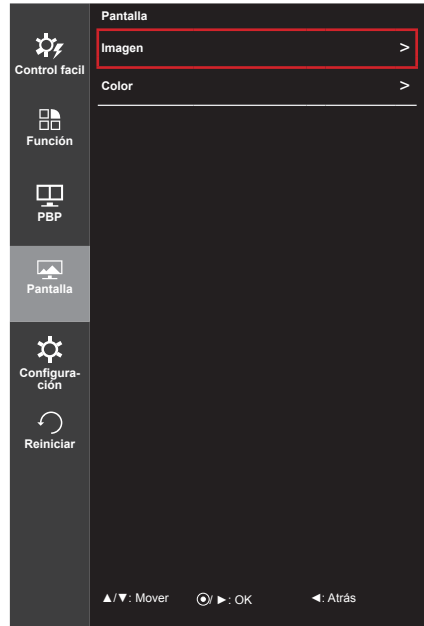


NOTA

- Cuando el modo PBP aparece como Off (Apagado), los menús Entrada, Audio, Intercambiar, Sec. Cmplt y Relación se desactivan. Las opciones de pantalla principal/secundaria de Relación se desactivan si no hay señal.

Imagen

- 1 Para acceder al **menú OSD**, pulse el **Botón Joystick** en la parte inferior del monitor y, a continuación, acceda al **menú**.
- 2 Vaya a **Pantalla > Imagen** moviendo el Botón Joystick.
- 3 Configure las opciones siguientes según las instrucciones que aparecen en la esquina inferior derecha.
- 4 Para volver al menú superior o establecer otros elementos de menú, mueva el Botón Joystick hacia ◀ o pulse (⊙ / OK [ACEPTAR]).
- 5 Si desea salir del menú OSD, mueva el Botón Joystick hacia ◀ hasta salir.

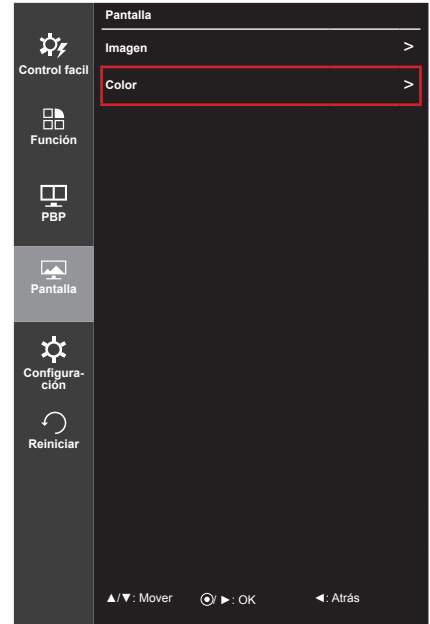


Cada una de las opciones se describe a continuación.

Menú > Pantalla > Imagen	Descripción
Nitidez	Sirve para ajustar la definición de la pantalla.
Niv. de Osc.	Establece el nivel de desfase (solo para HDMI). • Compensación: como referencia para la señal de vídeo, es el color más oscuro que el monitor puede mostrar.
	Alto La imagen en pantalla aparecerá más clara.
	Bajo La imagen en pantalla aparecerá más oscura.
Tiempo de Respuesta	Ajusta el tiempo de respuesta de las imágenes según la velocidad de la pantalla. Para un entorno normal, se recomienda usar el valor Medio. Para imágenes de rápido movimiento, se recomienda utilizar Alto. Si se establece como Alto, podría provocar adherencia de imágenes.
	Alto Establece el tiempo de respuesta en Alto.
	Medio Establece el tiempo de respuesta en Medio.
	Bajo Establece el tiempo de respuesta en Bajo.
	Off No se utiliza la función de mejora de tiempo de respuesta.

Color

- 1 Para acceder al **menú OSD**, pulse el **Botón Joystick** en la parte inferior del monitor y, a continuación, acceda al **menú**.
- 2 Vaya a **Pantalla > Color** moviendo el Botón Joystick.
- 3 Configure las opciones siguientes según las instrucciones que aparecen en la esquina inferior derecha.
- 4 Para volver al menú superior o establecer otros elementos de menú, mueva el Botón Joystick hacia ◀ o pulse (○ / OK [ACEPTAR]).
- 5 Si desea salir del menú OSD, mueva el Botón Joystick hacia ◀ hasta salir.

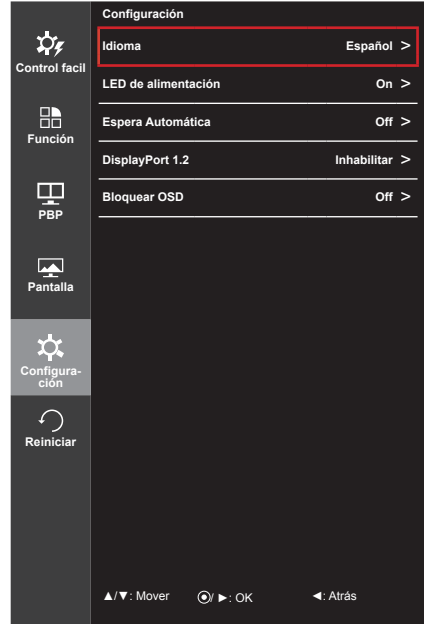


Cada una de las opciones se describe a continuación.

Menú > Pantalla > Color	Descripción	
Gamma	Personalizar ajuste de gamma: al utilizar los ajustes de gamma 0, 1 y 2 del monitor, un valor más alto ofrecerá una imagen más brillante y viceversa.	
Temperat.	Usuario	Selecciona el color de imagen predeterminado de fábrica.
	Calido	Permite establecer el color de la pantalla en un tono rojizo.
	Medio	Permite establecer el color de la pantalla en un tono entre rojo y azul.
	Frío	Permite establecer el color de la pantalla en un tono azulado.
Rojo	Puede personalizar el color de la imagen con los colores rojo, verde y azul.	
Verde		
Azul		
Seis Colores	Para cumplir los requisitos de color del usuario, permite ajustar del color y saturación de los seis colores (rojo, verde, azul, cian, magenta y amarillo) y guardar los ajustes.	
	Tonalidad	Ajusta el tono de la pantalla.
	Saturación	Ajusta la saturación de los colores de la pantalla. Cuanto menor sea el valor, menos saturados y brillantes serán los colores. Cuanto mayor sea el valor, más saturados y oscuros serán los colores.
Reiniciar	Restablece los ajustes de color predeterminados.	

Configuración

- 1 Para acceder al **menú OSD**, pulse el **Botón Joystick** en la parte inferior del monitor y, a continuación, acceda al **menú**.
- 2 Vaya a **Configuración** moviendo el Botón Joystick.
- 3 Configure las opciones siguientes según las instrucciones que aparecen en la esquina inferior derecha.
- 4 Para volver al menú superior o establecer otros elementos de menú, mueva el Botón Joystick hacia ◀ o pulse (●/OK [ACEPTAR]).
- 5 Si desea salir del menú OSD, mueva el Botón Joystick hacia ◀ hasta salir.

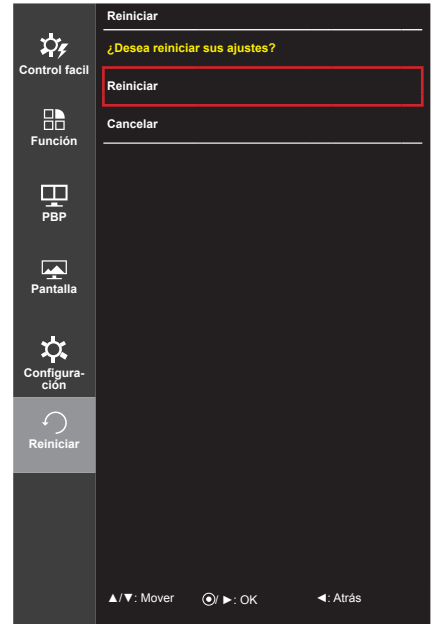


Cada una de las opciones se describe a continuación.

Menú > Configuración)	Descripción
Idioma	Permite visualizar la pantalla del menú en el idioma deseado.
LED de alimentación	Enciende/apaga el indicador de encendido de la parte frontal del monitor.
	On Se enciende automáticamente el indicador de encendido.
	Off Se apaga el indicador de encendido.
Espera Automática	Función que apaga automáticamente el monitor cuando no hay movimiento en la pantalla durante un periodo de tiempo.
DisplayPort 1.2	Permite activar o desactivar DisplayPort 1.2.
	<div style="border: 1px solid black; padding: 10px;"> <p>NOTA</p> <ul style="list-style-type: none"> Asegúrese de activarlo si la versión de DisplayPort es compatible con la tarjeta gráfica. Inhabilitar si no es compatible con la tarjeta gráfica. Para utilizar color de 10 bits en 3.440 X 1.440 a 60 Hz, se debe Habilitar DisplayPort 1.2. </div>
	Habilitar DisplayPort 1.2 está activado.
	Inhabilitar DisplayPort 1.2 está desactivado.
Bloquear OSD	Impide la entrada mediante teclas incorrecta.
	On Entrada mediante teclas desactivada.
	Off Entrada mediante teclas activada.
	<div style="border: 1px solid black; padding: 10px;"> <p>NOTA</p> <ul style="list-style-type: none"> Todas las funciones excepto el modo Bloquear OSD y el botón Salir, Brillo, Contraste, Volumen, Entrada y Configuración) están desactivadas. </div>

Reiniciar

- 1 Para acceder al **menú OSD**, pulse el **Botón Joystick** en la parte inferior del monitor y, a continuación, acceda al **menú**.
- 2 Vaya a **Reiniciar** moviendo el Botón Joystick.
- 3 Configure las opciones siguientes según las instrucciones que aparecen en la esquina inferior derecha.
- 4 Para volver al menú superior o establecer otros elementos de menú, mueva el Botón Joystick hacia ◀ o pulse (⊙ / OK [ACEPTAR]).
- 5 Si desea salir del menú OSD, mueva el Botón Joystick hacia ◀ hasta salir.

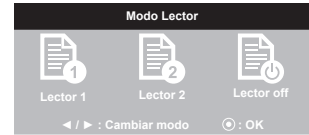


Cada una de las opciones se describe a continuación.

Menú > Reiniciar	Descripción
¿Desea reiniciar sus ajustes?	
Reiniciar	Vuelve a los valores predeterminados.
Cancelar	Permite cancelar el restablecimiento.

Lector

- 1 Pulse el Botón Joystick en la parte inferior del monitor.
- 2 Vaya a **Lector** moviendo el Botón Joystick hacia ▲.
- 3 Configure las opciones siguientes según las instrucciones que aparecen en la esquina inferior derecha.



Cada una de las opciones se describe a continuación.

Modo Lector	Descripción
Lector 1	Permite optimizar la pantalla para navegar por periódicos. Puede iluminar la pantalla en el menú OSD.
Lector 2	Permite optimizar la pantalla para ver dibujos. Puede iluminar la pantalla en el menú OSD.
Lector off	El modo Lector está apagado.

SOLUCIÓN DE PROBLEMAS

No se muestra nada en la pantalla.	
¿Está enchufado el cable de alimentación del monitor?	<ul style="list-style-type: none"> • Compruebe que el cable de alimentación esté bien conectado a la toma.
¿Está encendido el LED de encendido?	<ul style="list-style-type: none"> • Compruebe que el cable de alimentación esté conectado y pulse el botón de encendido.
¿El dispositivo está encendido y el LED de encendido está iluminado en blanco?	<ul style="list-style-type: none"> • Compruebe que la entrada conectada esté activada (Menu - Input [Menú - Entrada]).
¿Parpadea el LED de encendido?	<ul style="list-style-type: none"> • Si el monitor se encuentra en modo de ahorro de energía, mueva el ratón o pulse cualquier tecla del teclado para encender la pantalla • Compruebe que el ordenador esté encendido.
¿Aparece el mensaje "OUT OF RANGE" (SEÑAL FUERA DE RANGO)?	<ul style="list-style-type: none"> • Esto sucede cuando las señales transferidas desde el PC (tarjeta de vídeo) se encuentran fuera del rango de frecuencias horizontal o vertical del monitor. Consulte la sección "Especificaciones del producto" de este manual para establecer la frecuencia adecuada.
¿Se muestra el mensaje "No Signal" (Sin señal)?	<ul style="list-style-type: none"> • Este mensaje aparece cuando no se detecta ningún cable de señal entre el PC y el monitor, o si el cable está desconectado. Compruebe el cable y vuelva a conectarlo.

Se muestra el mensaje "OSD Locked" (OSD bloqueado).	
¿Hay alguna función que no esté disponible al pulsar el botón Menu (Menú)?	<ul style="list-style-type: none"> • El OSD está bloqueado. Vaya a Menú > Configuración y establezca Bloquear OSD en Off.

Hay una imagen impresa en la pantalla.	
¿Se ve la imagen impresa incluso con el monitor apagado?	<ul style="list-style-type: none"> • Visualizar una imagen fija durante mucho tiempo puede provocar daños en la pantalla y hacer que la imagen se quede impresa. • Para prolongar la vida útil del monitor, utilice un salvapantallas.

La imagen de la pantalla es inestable y parpadea, o las imágenes que aparecen en el monitor dejan rastros de sombras.	
¿Ha seleccionado la resolución adecuada?	<ul style="list-style-type: none"> • Si la resolución seleccionada es HDMI 1 080 pixeles 60/50 Hz (entrelazada), es posible que la pantalla parpadee. Cambie la resolución a 1 080 pixeles progresivo o al valor recomendado.



NOTA

- **Frecuencia vertical:** para visualizar una imagen, la pantalla debe actualizarse docenas de veces por segundo, de la misma forma que lo hace una lámpara fluorescente. El número de veces por segundo que se actualiza la pantalla se denomina "frecuencia vertical" o "índice de actualización" y se indica en Hz
- **Frecuencia horizontal:** el tiempo que se tarda en visualizar una línea horizontal se denomina "ciclo horizontal". Si se divide 1 por el intervalo horizontal, se obtiene como resultado el número de líneas horizontales mostradas por segundo. Esto se denomina "frecuencia horizontal" y se indica en kHz

**NOTA**

- Compruebe si la resolución o frecuencia de la tarjeta de vídeo se encuentra dentro del rango permitido por el monitor y establezca la resolución (óptima) recomendada en **Panel de control > Pantalla > Configuración**.
- Si no establece la resolución (óptima) recomendada para la tarjeta de vídeo, puede que el texto aparezca borroso, la pantalla atenuada, el área de visualización truncada o la pantalla descentrada.
- Los métodos de configuración pueden variar en función del ordenador o el sistema operativo, y puede que algunas resoluciones no estén disponibles según el rendimiento de la tarjeta de vídeo. En ese caso, póngase en contacto con el fabricante del ordenador o de la tarjeta de vídeo para obtener ayuda.
- Es posible que algunas tarjetas de vídeo no admitan la resolución 3440 x 1440. Si la resolución no se puede mostrar, póngase en contacto con el fabricante de la tarjeta de vídeo.

El color de la pantalla no es normal.

¿Aparece descolorida la pantalla (16 colores)?	<ul style="list-style-type: none"> • Defina el ajuste de color en 24 bits (color verdadero) o más. En Windows, vaya a Panel de control > Pantalla > Configuración > Calidad del color.
¿Es el color de la pantalla inestable o monocromo?	<ul style="list-style-type: none"> • Compruebe que el cable de señal esté bien conectado. Vuelva a conectar el cable o a insertar la tarjeta de vídeo del PC.
¿Aparecen puntos en la pantalla?	<ul style="list-style-type: none"> • Al utilizar el monitor, pueden aparecer manchas pixeladas (rojas, verdes, azules, blancas o negras) en la pantalla. Esto es normal en las pantallas LCD. No se trata de un error ni está relacionado con el rendimiento del monitor.

ESPECIFICACIONES DEL PRODUCTO

Pantalla LCD	Tipo	86,7 cm ; TFT (Thin Film Transistor, transistor de película delgada) Pantalla LCD (Liquid Crystal Display, pantalla de cristal líquido) Longitud diagonal de la pantalla: 86,7 cm 34" class (34,1" / 86,7 cm diagonal)	
	Profundidad de color	HDMI IN 1 / HDMI IN 2 / Thunderbolt (⚡)	Compatible con 8 bits de color.
		DP (DisplayPort)	Compatible con 10 bits de color.
Paso de píxeles	0,2325 mm x 0,2325 mm		
Resolución	HDMI	Máxima resolución	3 440 x 1 440 a 50 Hz
		Resolución recomendada	3 440 x 1 440 a 50 Hz
	DisplayPort	Máxima resolución	3 440 x 1 440 a 60 Hz
		Resolución recomendada	3 440 x 1 440 a 60 Hz
	Thunderbolt (⚡)	Máxima resolución	3 440 x 1 440 a 60 Hz
		Resolución recomendada	3 440 x 1 440 a 60 Hz
Señal de vídeo	Frecuencia horizontal	De 30 kHz a 90 kHz	
	Frecuencia vertical	De 56 Hz a 61 Hz	
	Sincronización	Sincronización independiente	
Conector de entrada	HDMI IN 1, HDMI IN 2, DP (DisplayPort) IN, H/P OUT, Thunderbolt (⚡), USB UP, USB IN 1, 2, 3		
Fuentes de alimentación	Clasificación de potencia	19 V $\overline{\text{---}}$ 6,5 A	
	Consumo de energía (normal)	Modo de funcionamiento: 80 W (normal, sin USB) 100 W (máximo, con USB, salida de audio al 50%) Modo Ahorro de energía: \leq 1,2 W Modo apagado: \leq 0,5 W (Solo 34UM95-PD, 34UM94-PD) Modo apagado: \leq 0,3 W (El interruptor de CC está apagado. (Solo 34UM95-PE))	
Adaptador CA/CC	Tipo LCAP31; fabricado por Lienchang Salida: 19 V $\overline{\text{---}}$ 7,37 A		
Ángulo del soporte	Hacia delante/atrás: de -5° a 15° (monitor)		
Condiciones ambientales	Condiciones de funcionamiento	Temperatura: de 10 °C a 35 °C; humedad: del 10% al 80%	
	En almacenamiento	Temperatura: de 20 °C a 60 °C; humedad: del 5% al 90%	
Salida de audio	7 W + 7 W		
Sistemas operativos compatibles	Win XP, Win Vista, Win 7, Win 8, Nuevo Mac Pro (Mac OS 10.9.1 o posterior)		
	Thunderbolt (⚡)	Win 7, Win 8, Nuevo Mac Pro (Mac OS 10.9.1 o posterior)	
Dimensiones	Tamaño del monitor (anchura x altura x profundidad)		
	Soporte incluido	829,9 mm x 468,9 mm x 172,9 mm	
	Soporte no incluido	829,9 mm x 379,8 mm x 82,9 mm	
Peso (sin embalaje)	Soporte incluido	7,7 kg	
	Soporte no incluido	6,7 kg	

Las especificaciones están sujetas a cambios sin previo aviso.

Modo admitido de fábrica (modo predefinido, HDMI/Display-Port/Thunderbolt PC)

Modo predefinido (píxeles)	Frecuencia horizontal (kHz)	Frecuencia vertical (Hz)	Polaridad (Horizontal / Vertical)	Comentarios
640 x 480	31,469	59,94	-/-	
800 x 600	37,879	60,317	+/+	
1 024 x 768	48,363	60	-/-	
1 152 x 864	54,347	60,05	+/+	
1 280 x 720	45	60	+/+	
1 280 x 1 024	63,981	60,02	+/+	
1 600 x 900	60	60	+/+	
1 680 x 1 050	65,29	59,954	-/+	
1 920 x 1 080	67,5	60	+/-	
2 560 x 1 080	66,7	60	-/+	
3 440 x 1 440	43,82	29,99	+/+	
3 440 x 1 440	73,68	49,99	+/+	
3 440 x 1 440	88,82	59,97	+/+	No admite HDMI.

HDMI Sincronización HDMI (Video)

Modo predefinido (píxeles)	Frecuencia horizontal (kHz)	Frecuencia vertical (Hz)	Comentarios
480 progresivo	31,5	60	
720 progresivo	45	60	
1 080 progresivo	67,5	60	

LED de alimentación (Indicador de encendido LED)

Modo	Color del LED
Modo encendido	Blanco
Modo Ahorro de energía	Blanco parpadeante
Modo apagado	Apagado

POSTURA CORRECTA

Postura correcta para utilizar el monitor

Ajuste la pantalla para que pueda verla de forma cómoda, ligeramente inclinada hacia abajo con respecto a la altura de los ojos.

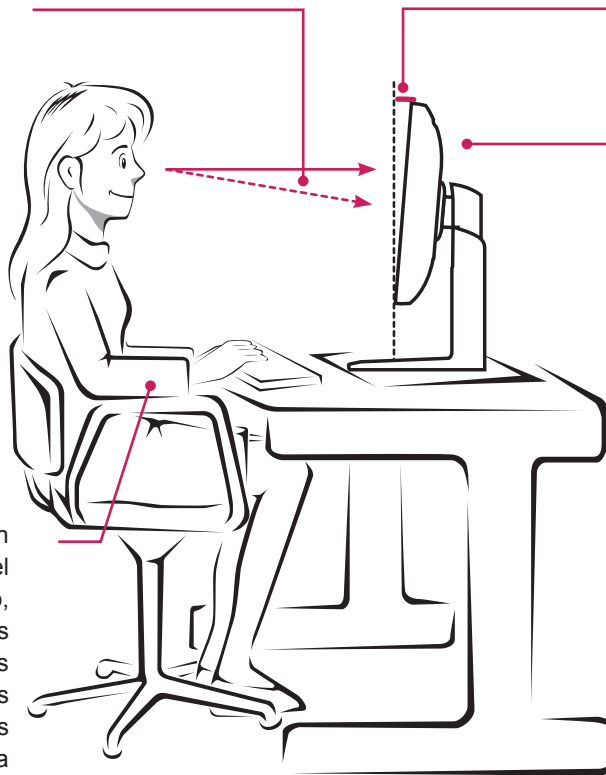
- Tómese un descanso de unos 10 minutos cada hora para disminuir el cansancio provocado por el uso durante un tiempo prolongado.
- Ajuste el ángulo del soporte entre -5° y 15° para obtener una mejor perspectiva de la pantalla.

Debería mirar la pantalla un poco hacia abajo.

Ángulo del soporte entre -5° y 15°

Ajuste la posición de la pantalla para minimizar el reflejo.

Coloque las manos con cuidado encima del teclado, de manera que los brazos queden doblados por los codos y extendidos horizontalmente hacia delante.





Este dispositivo cumple con los requisitos de compatibilidad electromagnética (EMC) para aparatos del hogar (Clase B) y está pensado para su uso en el hogar. Este dispositivo puede utilizarse en todas las regiones. Consulte el manual de usuario (CD) detenidamente y téngalo a mano. Tenga en cuenta que la etiqueta adjunta al producto proporciona información de asistencia técnica.

Modelo _____

N.º de serie _____

ENERGY STAR is a set of power-saving guidelines issued by the U.S. Environmental Protection Agency (EPA).



As an ENERGY STAR Partner LGE U. S. A., Inc. has determined that this product meets the ENERGY STAR guidelines for energy efficiency.

Refer to ENERGY STAR.gov for more information on the ENERGY STAR program.