

دليل المالك الثلاجة ذات الفريزر السفلي

يرجى قراءة دليل المالك هذا جيداً قبل تشغيل الجهاز والاحتفاظ به في المتناول حتى يمكن الرجوع إليه في أي وقت.



جدول المحتويات

تخزين الطعام	29
- مكان تخزين الطعام	29
- نصائح لتخزين الطعام	31
- تخزين الطعام المجمّد	31
تعديل أرفف الثلاجة	32
- فك الرف	32
- إعادة تركيب الرف	32
- استخدام الرف القابل للطي	33
- عند غلق الباب	33
المنطقة الواسعة للأطعمة الطازجة	34
- إزالة درج المنطقة الواسعة للأطعمة الطازجة	34
- إعادة تركيب درج المنطقة الواسعة للأطعمة الطازجة	34
طريقة تفكيك وتجميع صندوق الخضروات	35
المساحة الإضافية (ركن التجميع المتعدد)	36
سلة الثلاجة	36
ركن الألبان	36
الباب داخل الباب	36
- تفكيك رف الباب داخل الباب	37
السلة المتحركة القابلة للضبط	38
درج الفريزر	38
- إزالة درج الفريزر	38
- إعادة تركيب درج الفريزر	39
سلة الفريزر/الثلاجة	39
الصيانة 40	
التنظيف	40
استبدال فلتر الماء	42

43 التشخيص الذاتي

استخدام التشخيص الذاتي	43
------------------------	----

44 استكشاف الأعطال وإصلاحها

3 ميزات المنتج

4 تعليمات مهمة للسلامة

7 المكونات

الشكل الخارجي للثلاجة	7
-----------------------	---

الجزء الداخلي للثلاجة	8
-----------------------	---

9 التركيب

عرض عام للتركيب	9
-----------------	---

إزالة مواد تغليف الثلاجة	10
--------------------------	----

اختيار مكان ملائم	10
-------------------	----

- الأرضية	10
-----------	----

- درجة الحرارة المحيطة	11
------------------------	----

طريقة إزالة باب الثلاجة	11
-------------------------	----

طريقة إزالة باب الفريزر	16
-------------------------	----

ضبط الارتفاع	16
--------------	----

- ضبط ارتفاع باب الثلاجة	16
--------------------------	----

- إذا كانت ارتفاعات أبواب الفريزر مختلفة	17
--	----

توصيل خط الماء	18
----------------	----

- قبل أن تبدأ	18
---------------	----

- ضغط الماء	18
-------------	----

- ماذا ستحتاج	18
---------------	----

- تعليمات تركيب خط المياه	19
---------------------------	----

تشغيل الطاقة	21
--------------	----

22 طريقة الاستخدام

قبل الاستخدام	22
---------------	----

لوحة التحكم	23
-------------	----

- ميزات لوحة التحكم	23
---------------------	----

علبة الثلج الداخلية	25
---------------------	----

- علبة الثلج الداخلية	25
-----------------------	----

- تجميع علبة الثلج الداخلية	25
-----------------------------	----

صانع الثلج الآلي	26
------------------	----

موزع الثلج والماء	28
-------------------	----

مميزات المنتج

* قد لا تكون بعض الوظائف التالية متاحة، حسب الموديل.

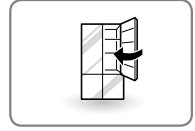
إنذار الباب

وظيفة إنذار الباب مصممة لمنع تعطل الثلجة الذي يمكن أن يحدث في حال ترك باب الثلجة أو الفريزر مفتوحًا. إذا تركت باب الثلجة أو الفريزر مفتوحًا لأكثر من 60 ثانية، يصدر الجهاز صوت إنذار تحذير كل 30 ثانية حتى يتم إغلاقه.



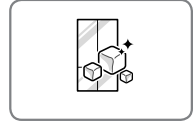
مفصلة الغلق التلقائي

تغلق أبواب الثلجة تلقائيًا بدفعة خفيفة. (يغلق الباب تلقائيًا فقط عندما يكون مفتوحًا بزاوية أقل من 30 درجة.)



تجميد سريع

يتم الاحتفاظ بالفريزر على أقل درجة حرارة لمدة 24 ساعة قبل استئناف التشغيل العادي تلقائيًا. لن تتغير درجة الحرارة المعروضة للفريزر عند تشغيل التجميد السريع. يساعد ذلك أيضًا في تحسين إنتاج الثلج أثناء التشغيل.



الماء المفلتر وموزع الثلج

يقوم موزع الثلج بتوزيع الماء المتجدد والبارد. يقوم موزع الثلج بتوزيع مكعبات وقطع الثلج.



تعليمات مهمة للسلامة

اقرأ كافة التعليمات قبل استخدام الجهاز.

يحتوي هذا الدليل على الكثير من رسائل السلامة الهامة. احرص دائماً على قراءة كل رسائل السلامة والالتزام بها.

هذا هو رمز إنذار السلامة. إنها تنبهك لرسائل السلامة التي تطلعك على المخاطر التي يمكن أن تقتلك أو تؤذيك أنت أو الآخرين، أو تتسبب في إتلاف المنتج.



كل رسائل السلامة يتبعها عرض علامة تنبيه السلامة وكلمة إشارة الخطر "تحذير" أو "تنبيه". وهذه الكلمات تعني:

تحذير ! يمكن أن تتعرض للوفاة أو لإصابة خطيرة إذا لم تلتزم بالتعليمات.

تنبيه ! تشير إلى موقف خطر وشيك يمكن أن يؤدي في حال عدم تجنبه إلى إصابة صغرى أو متوسطة، أو تلف المنتج.

تحذير !

للتقليل من خطر الحريق أو الصدمة الكهربائية أو الإصابة الجسدية عند استخدام هذا المنتج، يجب اتباع احتياطات الأمان الأساسية، بما في ذلك ما يلي.

الطاقة

- لا تقم أبداً بفصل التيار الكهربائي عن الثلاجة عن طريق نزع سلك التيار الكهربائي. احرص دائماً على الإمساك بالقابس جيداً وانزعها من المقبس.
- في حالة تلف سلك التيار الكهربائي، يجب استبداله عن طريق المصنع أو وكيل الخدمة التابع له أو بواسطة أشخاص على نفس الدرجة من التأهيل لتفادي المخاطر. لا تستخدم أي سلك به تآكل أو تلف على طول السلك أو في طرف القابس أو الموصل.
- لا تستخدم مقبس كهرباء غير معتمد.
- إنزع قابس الكهرباء فوراً في حال انقطاع التيار الكهربائي أو حدوث عاصفة رعدية.
- أدخل قابس التيار الكهربائي في مقبس الحائط بحيث يكون السلك الكهربائي موجهاً للأسفل.

التركيب

- اتصل بمركز خدمة معتمد عند تركيب أو نقل الثلاجة.
- عندما تنقل ثلاجتك بعيداً عن الحائط، كن حريصاً على ألا تتدحرج الثلاجة فوق السلك أو أن تتلفه.
- وصل هذا المنتج بمقبس كهرباء موزع خاص بالثلاجة فقط يتوافق مع التصنيف قبل الاستخدام. المستخدم هو المسؤول عن استبدال مقبس الحائط العادي الذي يحتوي على فتحتين (2) فقط بأخر عادي يحتوي على 3 فتحات.
- لا تركيب الثلاجة في أي مكان يمكن أن تتعرض فيه للسقوط. التركيب على أرضية خشبية غير ثابتة يمكن أن يسبب صعوبة في محاذاة الباب ويؤدي إلى تشوه الحجرة (الخزانة).

الاستخدام

- لا تسمح للأطفال بتسليق أبواب الثلاجة أو الأرفف الداخلية لها أو الوقوف عليها أو التعلق بها. يمكن أن يتسبب ذلك في تلف الثلاجة وتعرضهم للإصابات الخطيرة.
- حيثما يتم التركيب، لا تضع أي أشياء ثقيلة على موزع الثلاجة ولا تعلقها عليه.
- لا تضع أي أشياء ثقيلة أو خطيرة (الزجاجات أو الغازات التي تحتوي على سائل) على الثلاجة.
- لا تضع الحيوانات حية داخل الثلاجة.
- لا تسمح للأطفال بتسليق المنتج إذا كان مستخدماً أو غير مستخدم.
- في حال حدوث تسرب للغاز (بروبان/غاز البترول المسال (LPG))، احرص على التهوية بشكل كافٍ واتصل بأحد مراكز الخدمة قبل الاستخدام. لا تلمس أو تفك مقبس التيار الكهربائي الخاص بالثلاجة.
- في حال تسرب غاز التبريد، أبعاد الأشياء القابلة للاشتعال عن الثلاجة. قم بالتهوية بشكل كافٍ واتصل بمركز خدمة معتمد.
- لا تستخدم أو تضع أي مواد قابلة للاشتعال (الكيميائيات أو الأوبية أو مستحضرات التجميل... إلخ) بالقرب من الثلاجة ولا تخزنها في الثلاجة. لا تضع الثلاجة بالقرب من الغاز القابل للاشتعال.

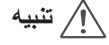
اقرأ كافة التعليمات قبل استخدام الجهاز.

للتقليل من خطر الحريق أو الصدمة الكهربائية أو الإصابة الجسدية عند استخدام هذا المنتج، يجب اتباع احتياطات الأمان الأساسية، بما في ذلك ما يلي.

- هذا الجهاز مُخصص للاستخدامات المنزلية والتطبيقات الأخرى المشابهة مثل
 - مطابخ الموظفين والمكاتب وبيئات العمل الأخرى؛
 - المزارع وعن طريق نزلاء الفنادق والموتيلات والمناطق الأخرى ذات الطبيعة السكنية؛
 - أماكن النوم وتناول الإفطار.
- لا تستخدم هذا المنتج في أعراض خاصة أو استخدامات متقلبة (تخزين الأدوية أو مواد الاختبار أو في السفن...إلخ).
- انزع قابس التيار الكهربائي من مقبس الحائط قبل تنظيف أو إصلاح المنتج.
- إذا كانت التلاجة مزودة بمصابيح إضاءة تتطلب الاستبدال، افصل التلاجة عن التيار الكهربائي أو قم بإيقاف التشغيل قبل القيام بذلك.
- لا تقم بتعديل أو إطالة سلك التيار الكهربائي.
- لا تستخدم مجفف الشعر في تجفيف الجزء الداخلي. لا تقم بإشعال شمعة للتخلص من أي رائحة داخلية كريهة.
- ومن أجل سلامتك، يجب تأريض هذا الجهاز بشكل ملائم. استعن بفني كهرباء مؤهل لفحص مقبس الحائط والدائرة الكهربائية للتأكد من أن المقبس مؤرض بشكل ملائم.
- لا تستخدم مقبس كهرباء يمكن إيقاف تشغيله بفتح تبديل عن بعد. لا تستخدم سلك امتداد. المستخدم هو المسؤول عن استبدال مقبس الحائط العادي الذي يحتوي على فتحتين (2) فقط بأخر عادي يحتوي على 3 فتحات.
- لا تقم، تحت أي ظرف من الظروف، بقطع أو نزع الشوكة الثالثة (شوكة التأريض) من سلك التيار.
- لا تستخدم قابس مهايئ ولا تدخل قابس الكهرباء في سلك امتداد متعدد المقابس.
- افصل سلك الكهرباء فوراً إذا سمعت صوت ضوضاء أو شممت رائحة غريبة أو لاحظت انبعاث دخان.
- أوقف تشغيل الجهاز في حال تسرب الماء أو الأتربة من أعلى أو أسفل إلى داخل التلاجة. اتصل بوكيل الخدمة.
- لا تقم بفك أو تعديل التلاجة.
- لا تضع يديك أو قدميك أو أي أشياء معدنية تحت التلاجة أو خلفها.
- لا تشغل التلاجة ولا تلمس سلك الكهرباء إذا كانت يديك مبتلة بالماء.
- بالنسبة للتلاجات التي تحتوي على أجهزة لصنع الثلج الآليًا، تجنب لمس الأجزاء المتحركة لآلية الفائف أو عناصر التسخين المحررة للمكعبات. لا تضع أصابعك أو يديك على آلية صنع الثلج الآلية أثناء توصيل التلاجة بالكهرباء.
- عند توزيع الثلج من الموزع، لا تستخدم أناني السيراميك الكريستالية.
- لا تلمس الأسطح الباردة في حجيرة الفريزر إذا كانت يديك رطبة أو مبتلة، أثناء تشغيل التلاجة.
- لا تضع أي أوعية زجاجية أو قوارير زجاج أو علب المشروبات في الفريزر.
- لا تخزن المواد المتفجرة مثل علب الأيروسولات المحتوية على مواد دافعة قابلة للاشتعال في هذا الجهاز.
- هذا الجهاز غير مخصص للاستخدام عن طريق أشخاص يعانون من نقص في القدرات الجسدية أو الحسية أو العقلية (بما في ذلك الأطفال)، أو من نقصهم الخبرة والمعرفة، ما لم تتوفر لهم المراقبة أو تعليمات استعمال الجهاز عن طريق أحد الأشخاص يكون مسؤولاً عن سلامتهم.
- لا تقم بإعادة تجميد الأطعمة المجمدة التي قد تمت إذابة الثلج منها بالكامل. يمكن أن يؤدي ذلك إلى مشاكل صحية خطيرة.
- إذا كنت تريد التخلص من تلاجتك القديمة، تأكد من إزالة غاز التبريد الكلوروفلوروكربون (CFC) للتخلص منه بشكل ملائم عن طريق مزود خدمة مؤهل. وإذا قمت بتسريب غاز التبريد الكلوروفلوروكربون، يمكن أن تتعرض للغرامة أو السجن بموجب القانون البيئي ذي الصلة.
- التلاجات المتخلص منها أو المتروكة تعتبر خطيرة حتى إذا كانت متروكة لأيام قليلة فقط. عند التخلص من التلاجة، قم بإزالة مواد التغليف من الباب أو فك الأبواب لكن اترك الأرفف في مكانها حتى لا يمكن للأطفال الصعود بداخلها بسهولة.
- في حال تسرب غاز التبريد، لا تلمس التلاجة أو مقبس الكهرباء وقم بتهوية الغرفة فوراً. أي شرارة في هذه الحالة يمكن تؤدي إلى الانفجار وتسبب الحريق أو الحروق. بما أن هذه التلاجة تستخدم الغاز الطبيعي (إيزوبيوتان، R600a) كغاز تبريد غير ضار بالبيئة، فحتى الكميات الصغيرة منه قابلة للاشتعال (من 50 إلى 90 جم). إذا حدث تسرب للغاز بسبب الأضرار الجسيمة التي قد تحدث أثناء توصيل المنتج أو تركيب أو استخدام التلاجة، يمكن أن تتسبب أي شرارة في اندلاع حريق أو حدوث حروق.

اقرأ كافة التعليمات قبل استخدام الجهاز.

للتقليل من خطر الحريق أو الصدمة الكهربائية أو الإصابة الجسدية عند استخدام هذا المنتج، يجب اتباع احتياطات الأمان الأساسية، بما في ذلك ما يلي.



تنبيه

التركيب

- يجب تركيب التلاجة بشكل ملائم وفقاً للتعليمات الخاصة بالقائم بالتركيب المصممة على باب التلاجة.
- احترس عند إزالة تغليف التلاجة وتركيبها. تخلص على الفور من مواد التغليف (البلاستيك) في مكان بعيد عن متناول الأطفال.

الاستخدام

- أغلق الأبواب بحرص عند وجود أطفال بالقرب من الجهاز.
- أبعد أصابعك عن مناطق نقطة الضغط، ومسافات الخلوص بين الأبواب والحجيرات تكون صغيرة بالضرورة. إنته عند غلق الأبواب في حال وجود أطفال في المكان.
- في حال تكديس الطعام أو تخزينه بشكل سيء على الأرفف، يمكن أن يقع ويسبب الإصابة عند فتح الباب.
- لا تحرك التلاجة أثناء تشغيلها. يمكن أن يصدر الضغوط ضجيجا عاليا نتيجة لذلك يتوقف بعد أن يتوقف تشغيل دورات الضاغط، أو عندما يتم فصل التيار الكهربائي عن التلاجة وعودته مرة أخرى. (بعد ذلك طبيعياً ولن يؤثر على أداء أو عمر الضاغط. سيتوقف صوت الحشيرة بعد ثبات الضغط).

الصيانة

- لا تستخدم منظفات قوية مثل الشمع أو التتر في التنظيف. تُنظف باستخدام قطعة قماش ناعمة.
- امسح شوكات قابس الكهرباء ومناطق التلامس قبل التوصيل لإزالة الأجسام الغريبة (الأتربة، الماء... الخ).



تحذير

- استخدم ماء الشرب في صنع الثلج.



تحذير

- احرص على جعل فتحات التهوية الموجودة في هيكل الجهاز أو في الهيكل الداخلي خالية من أي انسداد.
- لا تستخدم الأجهزة الميكانيكية أو أي وسيلة أخرى لتسريع عملية إذابة الثلج، ما لم تكن موصى بها من قبل جهة التصنيع.
- لا تقم بإتلاف دائرة غاز التبريد.
- لا تستخدم الأجهزة الكهربائية داخل حجيرات تخزين الطعام الخاصة بالجهاز، ما لم تكن من نفس النوع الذي توصي به جهة التصنيع.
- كل من غاز التبريد وغاز النفخ العازل المستخدم في الجهاز يتطلبان إجراءات خاصة للتخلص منهما. عند الإزالة، يُرجى التشاور مع وكيل الخدمة أو أي شخص على مستوى مماثل من التأهيل.



هذا الجهاز يحتوي على كمية صغيرة من غاز التبريد الأيزوبوتان (R600)، وهو غاز طبيعي ذي مواصفات عالية للبيئة، ولكنه قابل للاشتعال أيضاً. عند نقل أو تركيب الجهاز، يجب الانتباه لضمان عدم إتلاف أي جزء من دائرة التبريد. غاز التبريد المتسرب من الأنابيب يمكن أن يكون عرضة للاشتعال أو التسبب في إصابة العين. في حالة الكشف عن وجود تسرب، تجنب أي لهب مكشوف أو مصادر محتملة للاشتعال وقم بتهوية الحجرة التي يوجد فيها الجهاز لعدة دقائق.

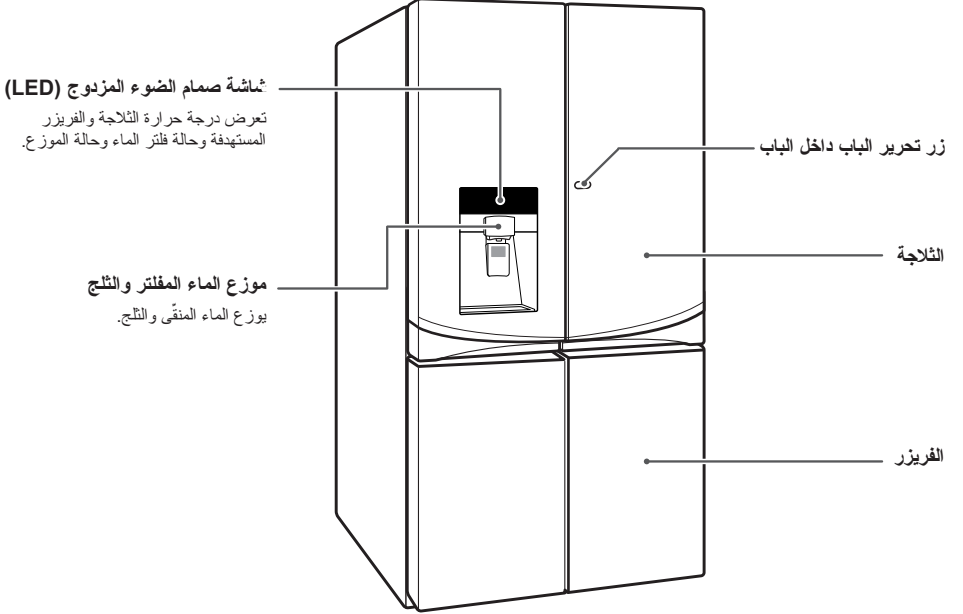
ولتجنب خلق خليطاً من الغاز القابل للاشتعال والهواء في حالة حدوث تسرب في دائرة التبريد، تتوقف مساحة الغرفة التي يتواجد بها الجهاز على مقدار غاز التبريد المستخدم. يجب ألا تقل مساحة الغرفة عن 1 م² لكل 8 جم من غاز التبريد R600 في الجهاز. مقدار غاز التبريد في الجهاز الخاص بك موضح في لوحة التعريف الموجودة بداخل الجهاز. لا تقدم على تشغيل أي جهاز تظهر عليه علامات التلف. وإذا كنت تشك في ذلك، ارجع إلى التاجر.

حافظ على هذه التعليمات

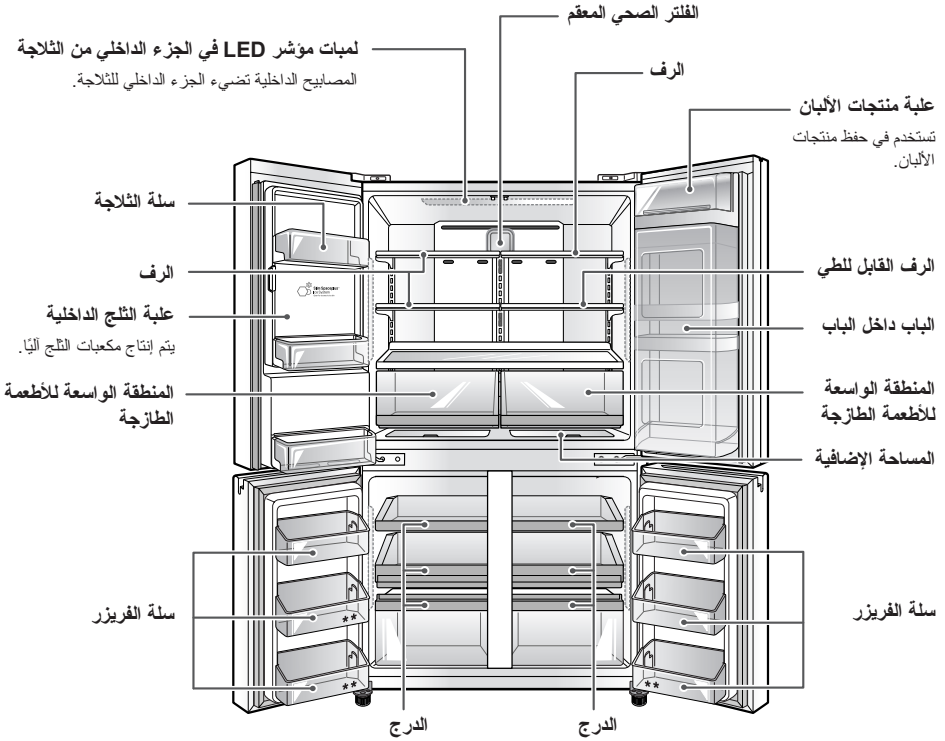
المكونات

استخدم هذه الصفحة في التعرف بشكل أفضل على أجزاء وميزات الثلاجة. كما أن مراجع الصفحات ملحقه تسهيلاً عليك.
* يمكن أن يختلف شكل ومواصفات المنتج الفعلي حسب الموديل.

الشكل الخارجي للثلاجة (ينطبق على بعض الموديلات فقط)



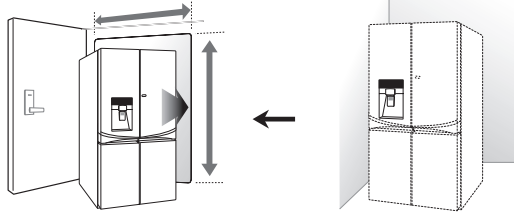
الشكل الخارجي للثلاجة (ينطبق على بعض الموديلات فقط)



التركيب

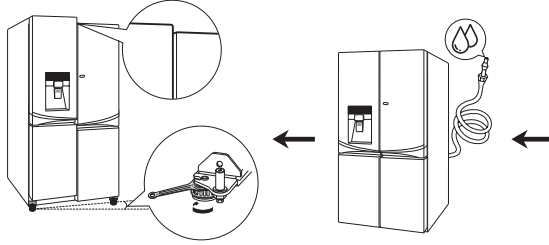
عرض عام للتركيب

يرجى قراءة تعليمات التركيب التالية أولاً بعد شراء هذا المنتج أو نقله إلى مكان آخر.



1 إزالة مواد تغليف الثلاجة

2 اختيار مكان ملائم



3 توصيل إمداد المياه وخط المياه

4 التسوية ومحاذاة الباب

إزالة مواد تغليف الثلاجة

اختيار مكان ملائم

- اختر مكاناً يوجد به مصدر مياه يمكن توصيله بسهولة للاستخدام مع صانع التلج الآلي.

ملاحظة !

يجب أن يكون ضغط الماء من 20 إلى 120 رطل/ بوصة مربعة أو من 138 إلى 827 كيلو يسكال أو من 1.4 إلى 8.4 كجم قوة/ سم². في حال تثبيت الثلاجة في منطقة ذات ضغط منخفض للماء (أقل من 20 رطل/ بوصة مربعة)، يمكنك تثبيت مضخة معززة للتعرض عن انخفاض الضغط.

- ينبغي أن تكون الثلاجة دائماً موصلةً في مأخذ التيار الكهربائي الخاص بها بقوة 240 فولت، 50 هرتز، تيار متردد فقط، ومصهر على 15 أو 20 أمبير.
- يوفر ذلك أفضل مستوى من الأداء وهو يمنع أيضاً الحمل الزائد على دوائر الأسلاك الكهربائية في المنزل، مما يمكن أن يتسبب في الحريق نتيجة للسخونة الزائدة للأسلاك.
- يستحسن أن يتم توفير دائرة مفصلة لخدمة هذا الجهاز فقط.

تحذير !

للتقليل من خطر الصدمة الكهربائية، لا تقم بتركيب الثلاجة في مكان رطب أو مبلل. ولا تركيبها في أي مكان خارجي أو خارجي محمي أو عرضة لضوء الشمس المباشر.

الأرضية

للتجنب حدوث ضوضاء واهتزازات، يجب تسوية الوحدة وتركيبها على أرضية صلبة. وعند الضرورة، قم بضبط أرجل التسوية للتغلب على مشكلة عدم استواء الأرضية. يجب أن تكون المقدمة أعلى بقليل من المؤخرة للمساعدة في غلق الباب. يمكن تدوير أرجل التسوية بسهولة عن طريق إمالة الحجيرة قليلاً. أدر أرجل التسوية يساراً لرفع الوحدة أو يميناً لخفضها. الأرضيات الخشبية ذات البنية الضعيفة يمكن أن تقيد عملية ضبط الباب وتؤدي إلى تشوه شكل الحجرة (الخزانة). (انظر التسوية ومحاذاة الباب).

ملاحظة !

لا يوصى بالتركيب على السجاد أو أسطح بلاط ناعمة أو منصبة أو هيكل ضعيف.

تحذير !

- يجب الاستعانة بشخصين أو أكثر لتحريك وتركيب الثلاجة. إذا لم تتلزم بذلك فقد تتعرض لإصابة في الظهر أو أي إصابات أخرى.
- ثلاجتك ثقيلة. عند نقل الثلاجة أو تحريكها لأغراض التنظيف أو الخدمة، تأكد من أن تحمي الأرضية وعدم خدشها. احرص دائماً على سحب الثلاجة للخارج بشكل مستقيم عند تحريكها. لا تهزهز الثلاجة عند محاولة تحريكها أو نقلها، حيث من الممكن أن تتلف أرضية المنزل. لف أرجل التسوية لأعلى أو لادنى تصبح الوحدة واقفة على العجلات المزودة بها.
- احرص على وضع المواد القابلة للاشتعال والأبخرة، مثل البنزين، بعيداً عن الثلاجة. يمكن أن يؤدي الإخفاق في ذلك إلى الحريق أو الانفجار أو الوفاة.

قم بإزالة الشريط اللاصق وأي ملصقات مؤقتة من ثلاجتك قبل الاستخدام. لا تقم بإزالة أي ملصقات تحذيرية أو ملصقات الموديل أو رقم المسلسل أو ورقة البيانات الفنية المثبتة تحت باب الثلاجة.

ولإزالة أي بقايا للشريط اللاصق أو الغراء، قم بحك المنطقة التي يوجد بها بإصبع الإبهام برفق. بقايا الأشرطة أو المواد اللاصقة يمكن أيضاً نزعها بسهولة من خلال وضع القليل من أحد سوائل تنظيف الأطباق فوق المكان اللزج باستخدام أصابعك. امسح بماء دافئ ثم جففه.

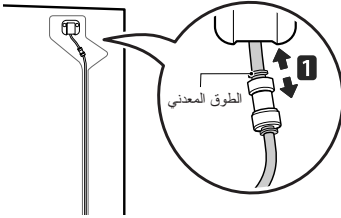
لا تستخدم الأدوات الحادة أو كحول الإزالة أو السوائل القابلة للاشتعال أو المنظفات الكاشطة في إزالة الشريط أو الغراء. يمكن أن تتسبب هذه المنتجات في إتلاف سطح ثلاجتك.

أرفف الثلاجة مركبة في وضع الشحن. برجاء إعادة تركيب الأرفف طبقاً لاحتياجاتك التخزينية الخاصة.

طريقة إزالة باب الثلاجة

إزالة باب الثلاجة الأيسر

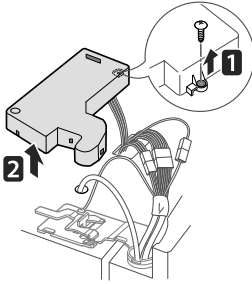
1. مصدر المياه متصل بالجزء الأيمن العلوي لسطح الثلاجة الخلفي. قم بإزالة الحلقة في المنطقة المشتركة. ثبت وصلة مصدر المياه وادفع الطوق المعدني برفق لفك خط إمداد المياه كما هو موضح في 1.



ملاحظة !

فك خط مصدر المياه ينطبق على فك باب الثلاجة الأيسر فقط.

2. قم بإزالة البرغي 1 من غطاء المفصلة في الجزء العلوي من الثلاجة. ارفع الخطاطف (غير مرئي) في الجزء السفلي من الجانب الأمامي للغطاء 2 باستخدام مفك براغي مفلطح.

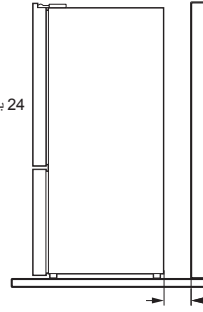


درجة الحرارة المحيطة

قم بتنصيب هذا الجهاز في منطقة داخلية تتراوح درجة الحرارة بها بين 55 درجة فهرنهايت (13 درجة مئوية) و110 درجة فهرنهايت (43 درجة مئوية). إذا كانت درجة الحرارة حول الجهاز منخفضة للغاية أو مرتفعة للغاية، قد تتأثر القدرة على التبريد سلبياً.

1. ضع الجهاز في المكان الذي يسهل استخدامه فيه.
2. تجنب وضع الوحدة بالقرب من مصادر الحرارة أو ضوء الشمس المباشر أو الرطوبة.
3. وللتأكد من وجود دورة ملائمة للهواء حول الثلاجة-الفریزر، يرجى الحفاظ على مساحة كافية على كلا الجانبين وأعلى الجهاز مع وضع الجهاز على بعد 2 بوصة (5.08 سم) على الأقل من الجدار الخلفي.
4. وتجنب الاهتزاز، يجب وضع الجهاز على سطح مستوي.
5. لا تقم بتنصيب في مكان تقل درجة الحرارة فيه عن 41 درجة فهرنهايت (5 درجات مئوية). يمكن أن يؤثر ذلك على الأداء.

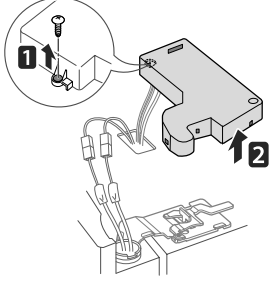
24 بوصة (61 سم)



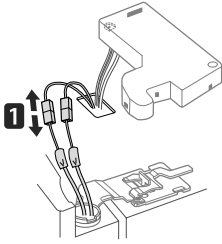
2 بوصة (5.08 سم)

إزالة باب الثلاجة الأيمن

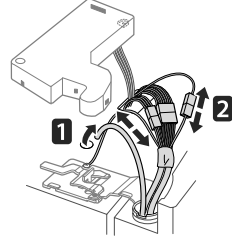
1. قم بإزالة برغي غطاء المفصلة العلوية **1**.
ارفع الخطاف (غير مرئي) في الجزء السفلي من الجانب الأمامي للغطاء **2** باستخدام مفك براغي مفلطح.



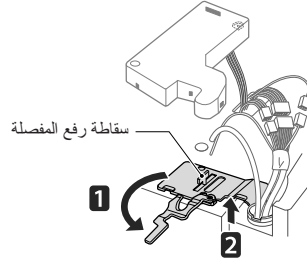
2. فك مجموعة الأسلاك **1**.



3. أزل الغطاء واسحب الأنبوب **1** إلى الخارج. افصل كل مجموعات توصيل الأسلاك **2**.



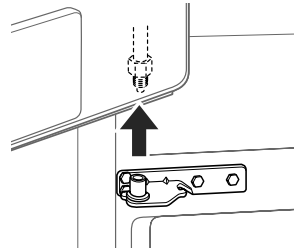
4. أدر ذراع المفصلة يسارا **1**. ارفع المفصلة العلوية **2** لتحريرها من سقطة رفع المفصلة.



تنبيه ⚠️

عند رفع المفصلة بدون سقطة الباب، تأكد من أن الباب لا يسقط للأمام.

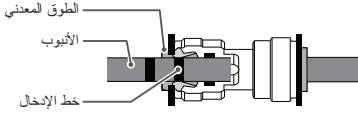
5. ارفع الباب من مسمار المفصلة الأوسط وقم بخلع الباب.



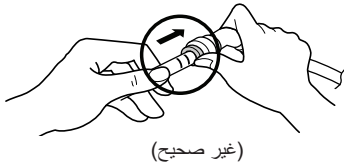
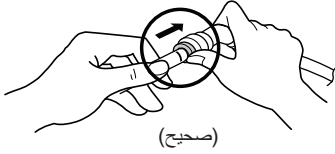
تنبيه ⚠️

ضع الباب، بحيث يكون داخله لأعلى، على سطح ناعم لا يسبب الخدوش.

ملاحظة !

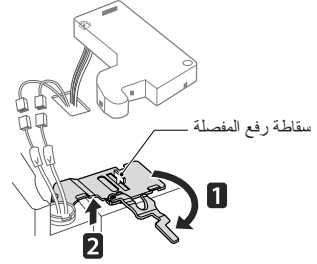


1) أدخل الأنبوب بحرص حتى يظهر خط واحد على الأنبوب.



2) اسحب الأنبوب للتأكد من تثبيته بإحكام.

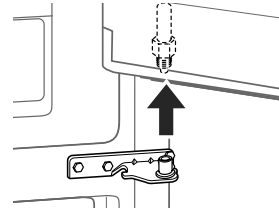
3. أدر غطاء المفصلة 1 يمينا. ارفع المفصلة العلوية 2 لتحريرها من سقطة رفع المفصلة.



تنبيه !

عند رفع المفصلة بدون سقطة رفع المفصل، تأكد من أن الباب لا يسقط إلى الأمام.

4. ارفع الباب من مسمار المفصلة الأوسط وقم بخلع الباب.



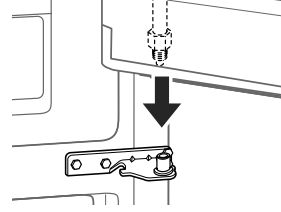
تنبيه !

ضع الباب، بحيث يكون داخله لأعلى، على سطح ناعم لا يسبب الخدوش.

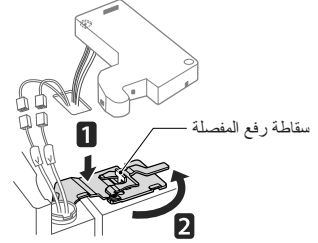
تجميع باب الثلاجة الأيمن

ركب الباب الأيمن أولاً.

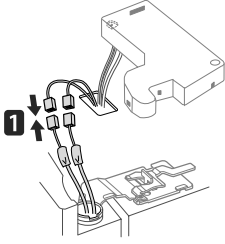
1. تأكد من إدخال الكم البلاستيك في الجزء السفلي من الباب. اخفض الباب على مسمار المفصلة الأوسط كما هو موضح في الشكل.



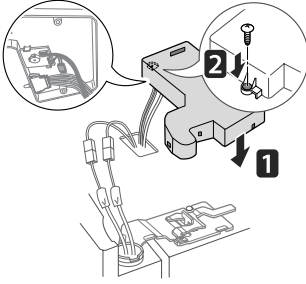
2. ركب المفصلة 1 على سقاطة ذراع المفصلة وركبها في المكان المخصص لها. أدر الرافعة 2 يساراً لتثبيت المفصلة.



3. وصل مجموعة الأسلاك 1.



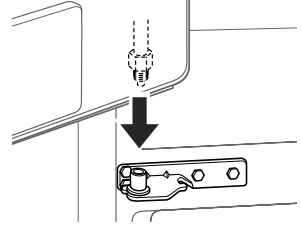
4. تأكد من أن مفتاح تبديل الباب الذي يوجد داخل الغطاء موصل بإحكام. ضع الغطاء في المكان المخصص له. ادخل برغي الغطاء واربطه بإحكام 2.



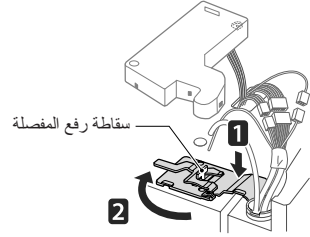
تجميع باب الثلاجة الأيسر

ركب باب الثلاجة الأيسر بعد تركيب الباب الأيمن.

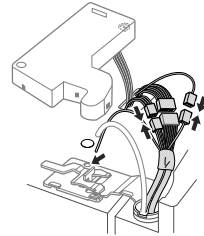
1. تأكد من إدخال الكم البلاستيك في الجزء السفلي من الباب.
ركب باب الثلاجة على المفصلة الوسطى.



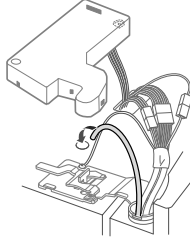
2. ركب المفصلة 1 على سقاطة ذراع المفصلة وركبها في المكان المخصص لها. أدر الذراع يمينا 2 وثبت المفصلة.



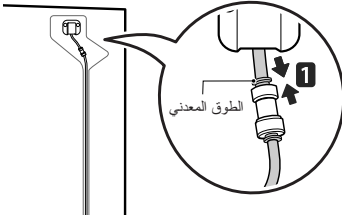
3. وصل كل مجموعات الأسلاك.



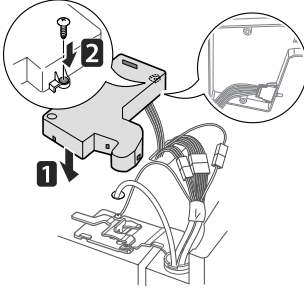
4. ادفع أنبوب إدخال الماء داخل الثقب على أعلى العلبة واسحبه عبر اللوحة الخلفية.



5. ثبت وصلة مصدر المياه وادفع الطوق المعدني برفق لتوصيل خط إمداد المياه كما هو موضح في 1. ادخل الأنبوب 5/8 بوصة (15 ملم) على الأقل في الموصل.



6. تأكد من أن مفتاح تبديل الباب الذي يوجد داخل الغطاء موصل بإحكام. ضع الغطاء 1 في المكان المخصص له واربط برغي الغطاء 2 بإحكام.



ضبط الارتفاع

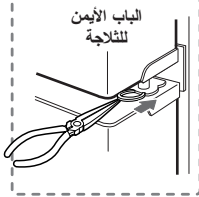
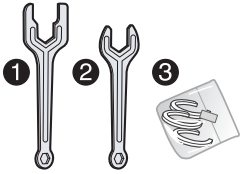
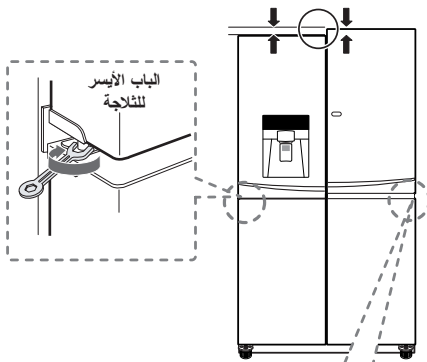
قد لا يمكن ضبط مستوى الأبواب عندما لا تكون الأرضية مسطوية، أو إذا كانت ذات بنية ضعيفة أو سيئة. الثلاجة ثقيلة الوزن ويجب تركيبها على سطح صلب وقوي. بعض الأرضيات الخشبية يمكن أن تؤدي إلى صعوبات في ضبط المستوى إذا كانت مرنة بشكل زائد.

ضبط ارتفاع باب الثلاجة

• إذا كان باب الجانب الأيسر منخفضاً، ارفع باب الجانب الأيسر وأدر المسمار اللولبي للمفصلة باستخدام مفتاح الربط كما هو موضح في الشكل. (بالنسبة لأبواب الثلاجة العلوية، استخدم مفتاح الربط ①).

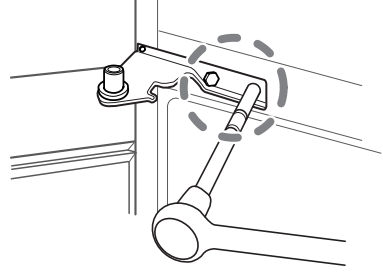
إذا كان باب الجانب الأيمن منخفضاً، ارفع باب الجانب الأيمن، واستخدم زرادية طويلة الأنف (غير مزودة) لإدخال حلقة إطباق إضافية ③ حتى تتم موازنة الارتفاعات كما هو موضح في الشكل.

اختلاف الارتفاع

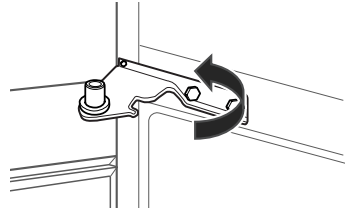


طريقة إزالة باب الثلاجة (وقف تشغيل مصدر التيار الكهربائي، نفس الإجراء بالنسبة للأبواب اليسرى واليمنى)

1. قم بإزالة مسمار المفصلة الداخلي.



2. اثني المفصلة لرفع الطرف المحوري حتى يمكن رفع الباب.

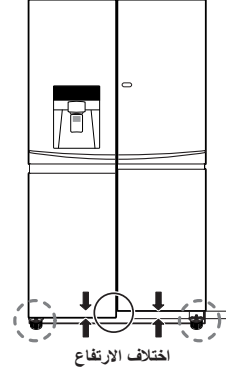


3. قم بإزالة الباب عن طريق رفعه من المفصلة السفلية.



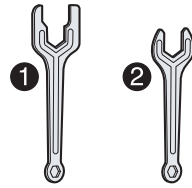
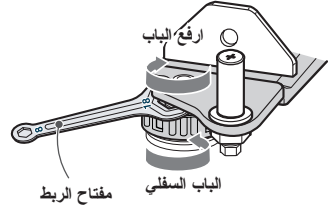
إذا كانت ارتفاعات أبواب الفريزر مختلفة

- يوصى باستخدام الطريقة الأولى.
- بالنسبة لأبواب الفريزر، استخدم مفتاح الربط (2).



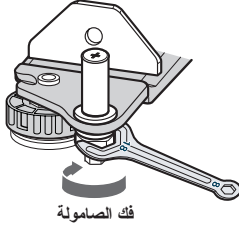
1. (الطريقة الأولى)

افتح الباب واضبط الارتفاع عن طريق ربط الصامولة الموجودة أعلى الرجل باستخدام مفتاح الربط (2).

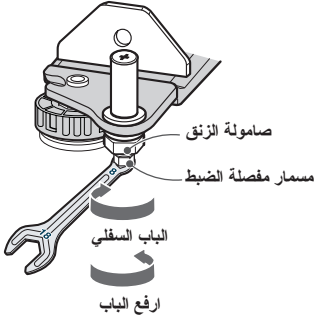


2. (الطريقة الثانية، تسمح بالضبط على 3 ملم فقط كحد أقصى)

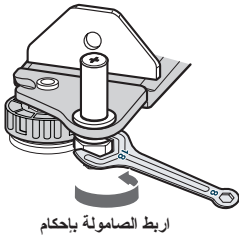
(1) استخدم الجانب الأعرض من مفتاح الربط رقم (2) لإدارة صامولة الزنق (↶) يمينا لفك صامولة الزنق.



(2) استخدم الجانب الأضيق من مفتاح الربط لإدارة مسمار مفصلة الضبط يمينا (↶) أو يسارا (↷)، واضبط الاختلاف في الفجوة بين الثلجة وباب الفريزر.



(3) بعد ضبط ارتفاعات الأبواب، اربط صامولة الزنق بإحكام تام عن طريق إدارتها يسارًا (↷).



تنبيه !

لا تقم بضبط مستوى ارتفاع مسمار المفصلة بشكل زائد جدا. يمكن أن يسقط مسمار المفصلة إلى الخارج. (نطاق ضبط الارتفاع: 3 ملم كحد أقصى)

توصيل خط الماء

قبل أن تبدأ

عملية تركيب خط الماء هذه لا يشملها ضمان التلاجة. اتبع هذه التعليمات بعناية للحد من خطر التلفيات الباهظة التي يسببها الماء.

طرق الماء (دوي الماء في الأنابيب) في شبكة أنابيب مياه المنزل يمكن أن يسبب تلف أجزاء التلاجة ويمكن أن يؤدي إلى تسرب أو فيض الماء. طلب سباك كفاء لإصلاح طرق الماء قبل تركيب خط إمداد المياه للتلاجة.

تنبيه

لمنع الحروق وتلف المنتج، قم بتوصيل خط إمداد المياه للتلاجة بمصدر ماء بارد فقط.

إذا استخدمت تلاجتك قبل توصيل خط المياه، تأكد من ضبط مفتاح تشغيل صانع الثلوج مضبوطاً على وضع إيقاف التشغيل (O) (OFF).

تنبيه

لا تركيب أنابيب صانع الثلج في المناطق التي تهبط فيها درجة الحرارة تحت درجة التجمد.

ضغط الماء

إمداد الماء البارد. يجب أن يكون ضغط الماء من 20 إلى 120 رطل/بوصة مربعة (140 إلى 830 كيلو بسكال) في الطرز التي لا تحتوي على فلتر ماء ومن 40 إلى 120 رطل/بوصة مربعة (280 إلى 830 كيلو بسكال) في الطرز المزودة بفلتر ماء.

في حال توصيل نظام ترشيح الماء بالتناضح العكسي مع مصدر الماء البارد الخاص بك، فلن يشمل ضمان التلاجة عملية تركيب خط الماء هذه. اتبع التعليمات التالية بعناية للحد من خطر التلفيات الباهظة التي يسببها الماء.

في حال توصيل نظام ترشيح الماء بالتناضح العكسي مع مصدر الماء البارد الخاص بك، يجب أن يكون مستوى ضغط الماء إلى نظام التناضح العكسي بمقدار 40 إلى 60 رطل/بوصة مربعة (280 إلى 420 كيلو بسكال) على الأقل، أقل من 2 إلى 3 ثوان لتعبئة كوب بسعة 7 أونصة (200 سم³).

تنبيه

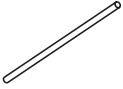
ارتدي واقي للعين خلال التركيب لتجنب الإصابة.

إذا كان ضغط الماء من نظام التناضح العكسي أقل من 21 رطل/بوصة مربعة (145 كيلو بسكال) (يستغرق أكثر من 4.0 ثوانٍ لتعبئة كوب بسعة 7 أونصة (200 سم³)):

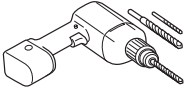
- افحص للتحقق مما إذا كان فلتر الرواسب في نظام التناضح العكسي مسدوداً. استبدل الفلتر عند الضرورة.
- استخدم خزان المياه بشكل عكسي.
- إذا استمرت المشكلة الخاصة بضغط الماء من التناضح العكسي، اتصل بسباك مرخص ومؤهل.
- يجب أن تتم جميع عمليات التركيب طبقاً لمتطلبات القانون المحلي لتوصيل أنابيب المياه.

ماذا ستحتاج

- أنابيب نحاس بقطر خارجي 4/1 بوصة لتوصيل التلاجة بمصدر إمداد المياه. تحقق من قطع طرفي الأنبوب بشكل مربع.

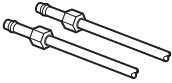


- لتحديد عدد الأنابيب التي تحتاجها: قم بقياس المسافة من صمام الماء على الجانب الخلفي للتلاجة إلى أنبوية إمداد المياه. ثم أضف 8 أقدام (2.4 سم). تحقق من وجود أنابيب إضافية كافية (8 أقدام تقريباً [2.4 م] ملفوفة 3 لفات بقطر 10 بوصات [25 سم] تقريباً) حتى يمكن تحريك التلاجة لمسافة معينة من الحائط بعد التركيب.



- مقب كهربوي.

- 2/1 بوصة أو مفتاح ربط قابل للضبط.



- مفكات براغي مسطحة الر أس أو فيليبس.

- عدد 2 صامولة ضغط بقطر خارجي 4/1 بوصة وحلقتين (كمين) (2) لتوصيل الأنابيب النحاس بصمام الإغلاق وصمام الماء في التلاجة.

تعليمات تركيب خط المياه

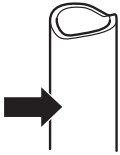
تحذير !

عند استخدام أي جهاز كهربائي (مثل المثقاب الكهربائي) أثناء التركيب، تحقق من أن الجهاز يتم تزويده بالطاقة من بطارية أو معزولاً عن الأرض مزدوجاً أو مؤرضاً بطريقة معينة لتجنب خطر الصدمة الكهربائية.

ركب صمام الإغلاق على أقرب خط ماء شرب مستخدم بشكل متكرر.

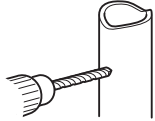
1. اغلق إمداد الماء الرئيسي
شغل أقرب صنبور لتخفيف الضغط على الخط.

2. اختر موضع الصمام



اختر موضعاً للصمام يمكن الوصول إليه بسهولة. من الأفضل التوصيل داخل جانب أنبوب الماء الرئيسي. عندما يكون من الضروري التوصيل داخل أنبوب ماء أفقي، قم بعمل التوصيلة في الأعلى أو الجانب، بدلاً من الأسفل، وذلك لتجنب سحب أية رواسب من أنبوب الماء.

3. اثقب فتحة للصمام قم بثقب فتحة 4/1 بوصة في أنبوب الماء باستخدام لقمة ثقب حادة.

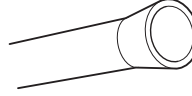


قم بإزالة الرانش الناتج عن عمل الفتحة في الأنبوب. احرص على ألا تسمح للماء بأن يسيل من الفتحة. إذا لم تقوم بعمل فتحة قطرها 4/1 بوصة، يمكن أن يتسبب ذلك في انخفاض إنتاج الثلج أو إنتاج مكعبات أصغر حجماً.

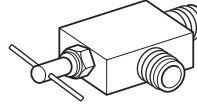
ملاحظة !

لا يمكن أن يكون خط التوصيل من النوع الأبيض، أنابيب بلاستيك. السباكون المرخصين يستخدموا أنابيب بلاستيك NDA أرقام 49595 أو 49599 أو أنابيب بولي إيثيلين بوصلة تقاطع (PEX).

• إذا كان خط الماء النحاسي الحالي توجد به تجهيزات مشفهة عند الطرف، ستحتاج إلى مهائلي (متوافر في محال السباكة) لتوصيل خط الماء بالثلاجة، أو يمكنك قطع التجهيزات المشفهة بقاطع أنابيب ثم استخدام تجهيزات ضغط.



• صمام إغلاق لتوصيل خط الماء البارد. ينبغي أن يكون بصمام الإغلاق مدخل مائي بقطر داخلي لا يقل عن 32/5 بوصة عند نقطة التوصيل بخط الماء البارد. صمامات الإغلاق من نوع السرج موجودة في العديد من أطقم إمداد المياه. قبل الشراء، تأكد من أن الصمام من نوع السرج يتوافق مع قوانين السباكة المحلية.

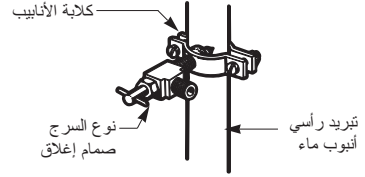


ملاحظة !

يجب ألا تستخدم صمام مياه من نوع السرج الذاتي الثقب.

4. ربط صمام الإغلاق

اربط صمام الإغلاق بأنبوب الماء البارد باستخدام كلابة أنابيب.

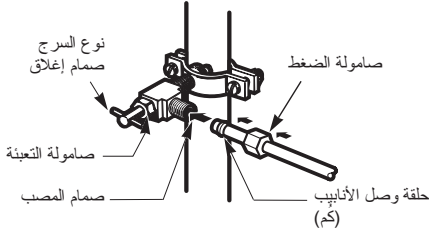


! ملاحظة

يذغى الالتزام باكود السبائك لرابطة ماساتشوستس 248CMR. صمامات السرج غير قانونية وغير مسموح باستخدامها في ماساتشوستس. راجع السبائك المرخص الخاص بك.

7. توصيل الأنابيب بالصمام

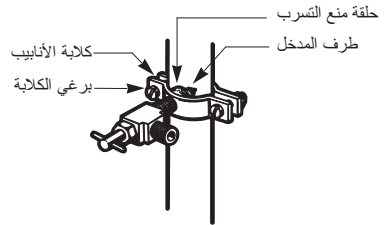
ضع صامولتي وحلقة وصل الأنابيب لأنبوب النحاسي على طرف الأنبوب ثم قم بتوصيلها بصمام إغلاق المياه. تأكد من أن الأنبوب معشق بالكامل في الصمام. قم بربط صامولة الضغط بقوة.



5. احكم ربط كلابة الأنابيب

اربط براغي الكلابة بإحكام حتى تبدأ حلقة منع التسرب في التصاعد.

ملاحظة: لا تحكم ربط الكلابة بشكل زائد حتى لا تسحق الأنابيب.



6. مسار الأنابيب

وجه مسار الأنابيب بين خط الماء البارد والثلاجة.

قم بتوجيه مسار الأنابيب خلال الفتحة التي تم ثقها في الحائط أو الأرضية (خلف الثلاجة أو كابينة الأساس المجاورة) بأقرب قدر ممكن من الحائط.

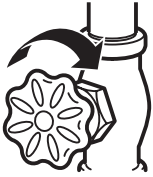
! ملاحظة

تحقق من وجود أنابيب إضافية كافية (8 أقدام تقريباً ملفوفة في 3 لفات بقطر 10 بوصات تقريباً) حتى يمكن تحريك الثلاجة بعيداً عن الحائط بعد التركيب.

8. غسل الأنابيب بماء متدفق

افتح محبس المياه الرئيسي ثم اغسل الأنابيب بالماء المتدفق حتى يصبح الماء نظيفاً.

اغلق الماء عند صمام المياه بعد ضخ ما يقرب من ربع غالون ماء تقريباً في الأنابيب.

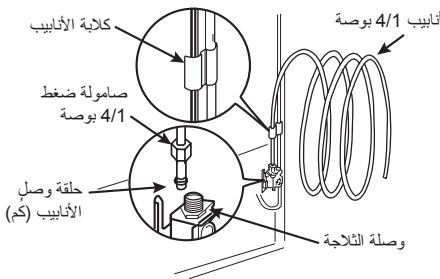


9. توصيل الأنابيب بالثلاجة

ملاحظة: قبل التوصيل بالثلاجة، تأكد من سلك الكهرباء الخاص بالثلاجة غير موصل بمقيس الحائط.

أ. قم بإزالة الغطاء البلاستيكي المر من صمام الماء.
ب. ضع صامولة الضغط وحلقة وصل الأنابيب (كم) في طرف الأنبوب كما هو موضح.

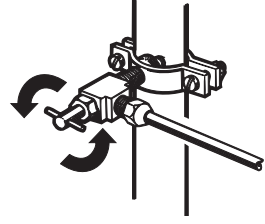
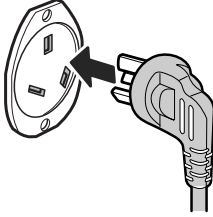
ج. ادخل طرف الأنابيب النحاس في الوصلة إلى أقصى حد ممكن. عند مسك الأنبوب، قم بربط التجهيزات بإحكام.



تشغيل الطاقة

10. افتح الماء في صمام إغلاق الماء
اربط بإحكام الوصلات التي تسرب.

1. تشغيل الطاقة.



تنبيه !

افحص لترى إن كانت هناك تسربات في وصلات خط الماء.

تنبيه !

- قم بالتوصيل بمقبس كهرباء مصنع.
- استعن بفني كهرباء معتمد لفحص مقبس الحائط والأسلاك للتأكد من التأريض بشكل ملائم.
- لا تقم بإتلاف أو قطع الوصلة الطرفية لتأريض قابس الكهرباء. (يمكن أن يختلف نوع القابس عن الموضح في الصورة.)

11. توصيل قابس (فيشة) الثلجة

رتب لفة الأنابيب حتى تهتز تجاه خلفية الثلجة أو تجاه الحائط. ادفع الثلجة للوراء تجاه الحائط.

12. ابدأ تشغيل صانع الثلج

اضبط مفتاح الطاقة لصانع الثلج على وضع التشغيل (ON).

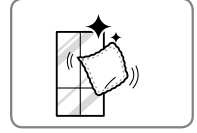
لن يبدأ تشغيل صانع الثلج حتى يصل إلى درجة الحرارة التشغيلية له البالغة 15 درجة فهرنهايت (-9 درجات مئوية) أو أقل. بعدد سبب التشغيل تلقائيًا إذا كان مفتاح الطاقة لصانع الثلج مضبوطًا على وضع التشغيل (ON) (I).

طريقة الاستخدام

قبل الاستخدام

تنظيف الثلاجة

نظف الثلاجة جيداً وقم بمسح كل الأتربة التي قد تتراكم على الجهاز أثناء الشحن.



تنبيه

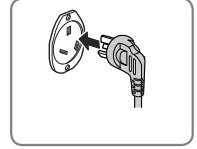
- لا تخدم الثلاجة بأي آلة حادة ولا تستخدم منظف يحتوي على كحول أو سائل قابل للاشتعال أو مادة كاشطة عند إزالة أي شريط أو لاصق من الثلاجة.
- لا تقشر ملصق الموديل أو رقم المسلسل أو المعلومات الفنية على السطح الخلفي للثلاجة.

ملاحظة

قم بإزالة بقايا اللاصق عن طريق مسحها بإصبع الإبهام أو منظف أطباق.

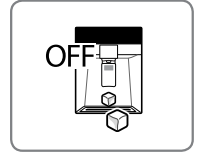
وصل مصدر التيار الكهربائي.

تأكد من توصيل مصدر التيار الكهربائي قبل الاستخدام.
اقرأ قسم "تشغيل الطاقة". (يمكن أن يختلف نوع القابس عن الموضح في الصورة.)



أوقف تشغيل صانع الثلج إذا لم يكن قد تم توصيل الثلاجة بعد بمصدر إمداد المياه.

أوقف تشغيل صانع الثلج الآلي ثم ادخل قابس الكهرباء للثلاجة في مقبس كهرباء مؤرض.
* ينطبق ذلك على طرز معينة فقط.

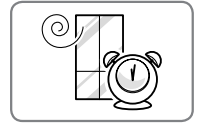


تنبيه

إذا قمت بتشغيل صانع الثلج الآلي قبل توصيله بمصدر التيار الكهربائي، يمكن أن يتسبب ذلك في تعطل الثلاجة.

انتظر حتى تبرد الثلاجة.

اترك الثلاجة تعمل لمدة ثلاث إلى أربع ساعات على الأقل قبل وضع الطعام فيها.
افحص تدفق الهواء البارد في قسم الفريزر لضمان التبريد المضبوط.

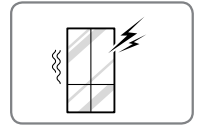


تنبيه

إذا وضعت الطعام في الثلاجة قبل أن تبرد فيمكن أن يتسبب ذلك في تلف الطعام، أو يمكن أن تتبقي الرائحة السيئة بداخل الثلاجة.

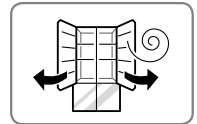
الثلاجة تحدث ضوضاء عالية بعد التشغيل لأول مرة.

يُعد ذلك أمرًا طبيعيًا.
تقل حدة الصوت مع انخفاض درجة الحرارة.



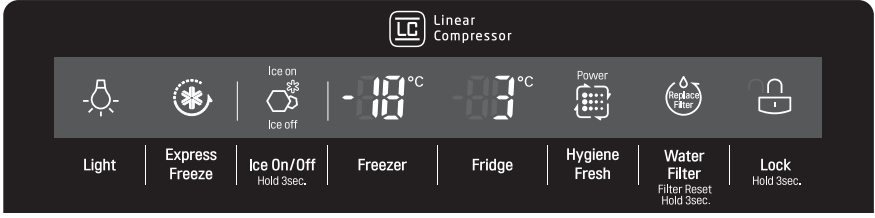
قبل التوصيل بالكهرباء، افتح أبواب الثلاجة لتهوئة الأجزاء الداخلية.

القسم الداخلي للثلاجة يمكن أن تتبعت منه رائحة تشبه البلاستيك في البداية.
قم بإزالة أي شريط لاصق من داخل الثلاجة وافتح أبواب الثلاجة للتهوية حتى يتم التخلص من أي روائح.



لوحة التحكم (تنطبق على بعض الموديلات فقط)

مميزات لوحة التحكم



تجميد سريع

هذه الوظيفة تتريد إمكانيات صنع الثلج والتجميد.

- عندما تلمس زر Express Freeze (تجميد سريع)، سيضيء الشكل البياني على الشاشة ويستمر لمدة 3 ساعات.
- ويتم تعطيل هذه الوظيفة ذاتياً بشكل تلقائي بعد 3 ساعة.
- يمكنك إيقاف هذه الوظيفة يدوياً عن طريق لمس الزر مرة أخرى.

درجة حرارة التلاجة

تشير إلى درجة الحرارة المستهدفة المضبوطة لحرارة (خزانة) التلاجة بالدرجات المنوية (°م).

درجة الحرارة المضبوطة الموصى بها للتلاجة في الظروف المحيطة والأحمال الطبيعية تتراوح من 3 إلى 4 درجات منوية.

درجة حرارة الفريزر

تشير إلى درجة الحرارة المستهدفة المضبوطة لحرارة (خزانة) الفريزر بالدرجات المنوية (°م).

درجة الحرارة المضبوطة الموصى بها للفريزر في الظروف المحيطة والأحمال الطبيعية تتراوح من 18- إلى 20- درجة منوية.

الفلتر الصحي من إل جي

لاستبدال الفلتر، اضغط على زر في لوحة التحكم باللمس للضبط على وضع Hygiene Fresh حتى لا تضىء أيقونة الفلتر ويبقى مؤشر LED الأزرق للفلتر الصحي من إل جي الموجود داخل التلاجة مطفأ. تشتمل وظيفة الفلتر الصحي من إل جي على ثلاثة أوضاع. (عندما تضىء الأيقونة) ووضع الطاقة (عندما تضىء الأيقونة) وزر الطاقة وإيقاف التشغيل (الوضع الافتراضي عندما لا تضىء الأيقونة)، ويمكن تشغيل وضع الطاقة بالضغط على مفتاح التحكم في الفلتر الصحي المعقم العامل باللمس بشكل متتالي. التشغيل > تلقائي > الطاقة > إيقاف التشغيل > تلقائي..... سيعود وضع الطاقة إلى الوضع التلقائي بعد 4 ساعات.

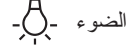
ملاحظة !

درجة الحرارة المعروفة هي درجة الحرارة المستهدفة، وليست درجة الحرارة الفعلية للتلاجة. تتوقف درجة الحرارة الفعلية للتلاجة على نوع الطعام الموجود بداخلها، بالإضافة إلى درجات الحرارة المحيطة ومعدل فتح وغلق الأبواب.



تشغيل/إيقاف التلج

اضغط لمدة 3 ثوان على زر تشغيل/ إيقاف التلج لتشغيل/ إيقاف صانع التلج.



عندما تضغط على زر الضوء (Light)، يضيء مصباح الموزع ويظهر مؤشر LED على شاشة صمام الضوء المزوج.



تغيير فلتر الماء

عندما يضيء مؤشر فلتر الماء، يجب أن تقوم بتغيير فلتر الماء. وبعد تغيير فلتر الماء، اضغط مع الاستمرار على زر تغيير الفلتر لمدة ثلاث ثوان لإطفاء ضوء المؤشر. تحتاج إلى تغيير فلتر الماء كل ستة أشهر تقريباً.



تستخدم وظيفة قفل (Lock) في تعطيل وظائف الزر فقط على الشاشة.

- عند توصيل التلاجة بالكهرباء لأول مرة، يتم إيقاف تشغيل وظيفة القفل (Lock).
- إذا كنت تريد تنشيط وظيفة القفل لقفل الأزرار الأخرى، اضغط مع الاستمرار على زر Lock (القفل) لمدة 3 ثوان أو أكثر. يتم عرض أيقونة القفل (Lock) ويكون قد تم تمكين وظيفة القفل (Lock).
- لتعطيل وظيفة القفل، اضغط مع الاستمرار على زر Lock (القفل) لمدة 3 ثوان تقريباً.

ملاحظة !

لن تتسبب وظيفة القفل في إيقاف وظيفة توزيع الماء أو التلج.

تنبيه !

وضع العرض (لاستخدامات المتاجر فقط)

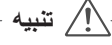
يعطل وضع الشاشة كل عمليات التبريد في أقسام التلاجة والفرزير لتوفير الطاقة أثناء العرض في متاجر البيع بالتجزئة. عند التنشيط، سيتم عرض OFF (إيقاف) على لوحة التحكم وستبقى الشاشة مضيئة لمدة 20 ثانية.

للتشيط/ إلغاء التنشيط:

عندما يكون أحد أبواب التلاجة مفتوحاً، اضغط مع الاستمرار على زر التلاجة (Fridge) ثم المس زر تجميد سريع (-Ex press Freeze) ثلاث مرات. ستصدر لوحة التحكم صفارة وسيتم عرض إعدادات درجة الحرارة للتأكيد على إلغاء تنشيط وضع العرض. استخدم نفس الإجراء لتنشيط وضع العرض.

علبة الثلج الداخلية

* بعض الوظائف التالية يمكن ألا تكون متاحة حسب الطراز.



تنبيه

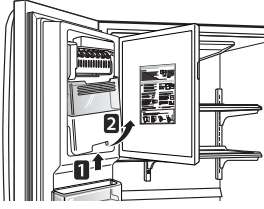
• أبق الأيدي والأدوات خارج باب حجيرة الثلج وأنبوب الموزع. يمكن أن يؤدي الإخفاق في ذلك إلى التلف أو الإصابة الجسدية.

• سيتوقف صانع الثلج عن إنتاج الثلج عندما تسقط علبة الثلج الداخلية. إذا كنت تريد المزيد من الثلج، قم بتفريغ العلبة في علبة الثلج الإضافية في حجيرة الفريزر. وأثناء الاستخدام، يمكن أن يصبح الثلج غير مستو ويتسبب في إعطاء صانع الثلج لقراءة غير صحيحة لكمية مكعبات الثلج ويتوقف عن إنتاج الثلج. إذا قمت بهز علبة الثلج لتسوية الثلج في العلبة، يمكن أن يساعد ذلك في تقليل المشكلة.

• إذا قمت بتخزين اللب أو العناصر الأخرى في علبة الثلج، يمكن أن يتسبب ذلك في تلف صانع الثلج.

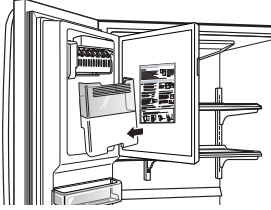
• اغلق باب حجيرة الثلج بإحكام دائمًا. وفي حال عدم غلق باب حجيرة الثلج بإحكام، سيتسبب الهواء البارد في علبة الثلج في تجمد الطعام في حجيرة الثلجة. يمكن أن يتسبب ذلك أيضا في توقف صانع الثلج عن إنتاج الثلج.

• في حال ضبط مفتاح تشغيل/ إيقاف التشغيل (On/Off) في صانع الثلج على وضع إيقاف التشغيل (Off) لفترة طويلة، تسخن حجيرة الثلج بالتدريج حتى تصل إلى درجة حرارة الثلجة. ولمنع مكعبات الثلج من الذوبان والتسرب من الموزع، احرص دائمًا على تفريغ علبة الثلج عندما يكون صانع الثلج مضبوطًا على إيقاف التشغيل (OFF) لأكثر من بضع ساعات.

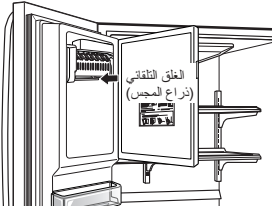


تجميع علبة الثلج الداخلية

1. ادخل علبة الثلج الداخلية بحرص مع الإمالة لتجنب ملامسة صانع الثلج.

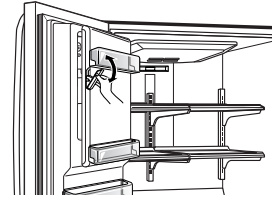


2. تجنب ملامسة مستشعر اكتشاف الثلج عند استبدال علبة الثلج. انظر الملصق على باب حجيرة الثلج للتعرف على التفاصيل.



علبة الثلج الداخلية

1. اسحب المقبض برفق لفتح حجيرة الثلج.



تنبيه

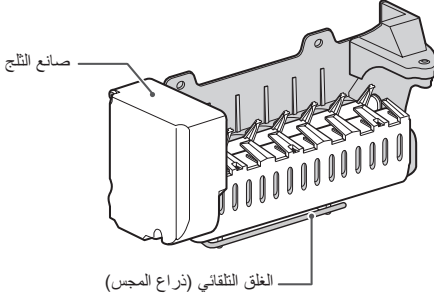
عند التعامل مع علبة الثلج، احرص على إبعاد يديك عن منطقة درج صانع الثلج لتجنب الإصابة الجسدية.



تحذير

خطر الإصابة الجسدية

لا تضع أصابعك أو يديك على آلية صنع الثلج الآلية أثناء توصيل الثلجة بالكهرباء.



* حسب الطراز، قد لا تكون بعض الوظائف التالية متاحة.

يتم عمل الثلج في صانع الثلج الآلي وإرساله إلى الموزع. سوف يقوم صانع الثلج بعمل 50 إلى 80 مكعب خلال 24 ساعة، وفقاً لدرجة حرارة حجيرة الفريزر ودرجة حرارة الغرفة وعدد مرات فتح الباب وظروف التشغيل الأخرى.

• وتستغرق الثلجة المركبة حديثاً 12 إلى 24 ساعة تقريباً لتبدأ في عمل الثلج. انتظر لمدة 72 ساعة حتى تحصل على الإنتاج الكامل للثلج.

• تتوقف وظيفة عمل الثلج عندما تكون علبه الثلج الداخلية ممتلئة. وعندما تمتلئ، تستوعب علبه الثلج الداخلية 6 إلى 8 زجاجات من الثلج.

• في حال وجود أجسام غريبة أو صقيع على آلية الغلق التلقائي (ذراع المجس)، يمكن أن يتسبب ذلك في توقف إنتاج الثلج. تأكد من أن ذراع المجس نظيف في كل الأوقات للتشغيل بشكل ملائم.

تشغيل أو إيقاف صانع الثلج الآلي

للتشغيل أو إيقاف صانع الثلج الآلي، اضغط مع الاستمرار على زر تشغيل/ إيقاف الثلج في لوحة التحكم لمدة 3 ثوان. يتسبب ذلك أيضاً في ذوبان أي ثلج في علبه الثلج. وعند إيقاف تشغيل صانع الثلج، يرجى التأكد من أن علبه الثلج فارغة.

صانع الثلج الآلي (يتبع)

إذا كان يجب عليك إيقاف تشغيل صانع الثلج

- عند انقطاع إمداد الماء لساعات عدة.
- عند إزالة علبة الثلج لأكثر من دقيقة واحدة أو دقيقتين.
- عند عدم استخدام الثلجة لعدة أيام.

ملاحظة !

يجب تفريغ علبة الثلج عند ضبط مفتاح التشغيل/ الإيقاف على وضع إيقاف التشغيل (OFF).

الأصوات الطبيعية التي يمكن أن تسمعها

- صمام ماء صانع الثلج سوف يرن عندما يمتلئ صانع الثلج بالماء. في حال ضبط زر تشغيل/ إيقاف الثلج على وضع تشغيل (On)، يصدر صانع الثلج صوت جرس حتى لم يكن قد تم التوصيل بعد بالماء. لإيقاف صوت الجرس، اضغط على زر تشغيل/ إيقاف للضبط على وضع الإيقاف.

ملاحظة !

إيقاف صانع الثلج مضبوطاً على وضع التشغيل قبل توصيل خط الماء يمكن أن يتسبب في تلف صانع الثلج.

- سوف تسمع صوت المكعبات تسقط في العلبة وصوت الماء يجري في الأثابيب عندما يقوم صانع الثلج بإعادة الملء.

التجهيز للإجازة

اضبط زر الطاقة الخاص بصانع الثلج على وضع إيقاف التشغيل (OFF) وإغلق مصدر إمداد الماء إلى الثلجة.

ملاحظة !

يجب تفريغ علبة الثلج متى تم ضبط زر تشغيل/ إيقاف الثلج على وضع الإيقاف.

إذا كان من المتوقع انخفاض درجة الحرارة المحيطة إلى أقل من درجة التجمد، اطلب من فني مؤهل أن يقوم بصرف نظام إمداد الماء لمنع الأضرار الخطيرة بالملكية بسبب الفيض الناتج عن انتقاب خطوط الماء أو التوصيلات.

تنبيه !

- قد تحتوي كمية الثلج والماء الموزع الأولى على جزيئات أو كتسبب راحة من خط إمداد المياه أو خزان المياه.
- تخلص من دفعات الثلج القليلة الأولى. يعد ذلك ضرورياً أيضاً في حالة عدم استخدام الثلجة لوقت طويل.
- لا تخزن علب المشروبات أو الأشياء الأخرى في علبة الثلج بغرض التبريد السريع. إذا قمت بذلك، فقد يتلف صانع الثلج أو يمكن أن تنفجر الأوعية.
- وفي حال توزيع ثلج متغير اللون، تحقق من فلتر الماء ومصدر إمداد الماء. وإذا استمرت المشكلة، اتصل بـ سبيري أو أي مركز خدمة مؤهل آخر. لا تستخدم الثلج أو الماء حتى تتم معالجة المشكلة.
- احرص على إبعاد الأطفال عن الموزع. يمكن أن يعبت الأطفال بمفاتيح التحكم أو يتلفوها.
- يمكن أن ينسد ممر الثلج بالصقيع في حال استخدام الثلج المجرّوش فقط. قم بإزالة الصقيع المتركم عن طريق إزالة علبة الثلج وتنظيف الممر باستخدام ملعقة بلاستيكية. يمكن أن يساعد توزيع مكعبات الثلج أيضاً في منع تراكم الصقيع.
- لا تستخدم أكواب الكريستال الرقيقة أو الأنية الفخارية في جمع الثلج. هذه الأوعية يمكن أن تنكسر أو تتشقق وتسبب وجود قطع زجاج في الثلج.
- قم بتوزيع الثلج في وعاء زجاجي قبل تعبئته بالماء أو المشروبات الأخرى. يمكن أن يحدث تطاير في حال توزيع الثلج في وعاء زجاجي يحتوي على سائل بالفعل.
- لا تستخدم مطلقاً وعاء زجاجي ضيق أو عميق بشكل استثنائي. يمكن أن ينحسر الثلج في ممر الثلج وقد يتأثر أداء الثلجة.
- ضع الوعاء الزجاجي على مسافة ملائمة من منفذ خروج الثلج. إذا ثبت الوعاء الزجاجي على مسافة قريبة جداً من المخرج، يمكن أن يسبب ذلك منع توزيع الثلج.
- لتجنب الإصابة الجسدية، ابعد يديك عن باب وممر الثلج.
- لا تقم أبداً بإزالة غطاء الموزع.
- في حال توزيع الثلج أو الماء بشكل غير متوقع، اوقف تشغيل مصدر إمداد الماء واتصل بمركز خدمة مؤهل.

موزع الثلج والماء

* حسب الطراز، قد لا تكون بعض الوظائف التالية متاحة.

تنبيه

احرص على إبعاد الأطفال عن الموزع حتى لا يعبتوا بمفاتيح التحكم أو يتسببوا في تلفها.

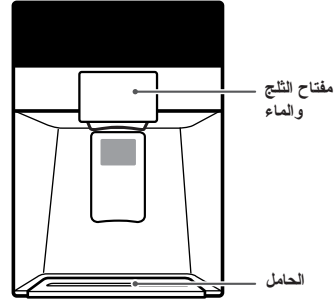
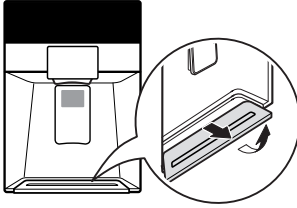
ملاحظة

- وفي حال توزيع ثلج متغير اللون، تحقق من فلتر الماء ومصدر إمداد الماء. إذا استمرت المشكلة، اتصل بمركز خدمة مؤهل. لا تستخدم الثلج أو الماء حتى تتم معالجة المشكلة.
- لن يعمل الموزع عندما يكون أياً من أبواب الثلجة مفتوحاً.
- في حال توزيع الماء أو الثلج في وعاء ذي فتحة صغيرة، قربه قدر الإمكان من الموزع.
- يمكن أن يحدث بعض التقطير بعد التوزيع. ثبت الكوب تحت الموزع لبضع ثوانٍ بعد التوزيع لتجميع كل القطرات.

الموزع

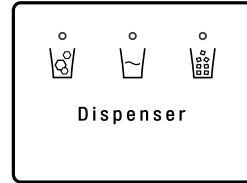
تنظيف حامل الموزع

1. اسحب قليلاً مع الإمساك بكلا الطرفين.



2. امسح المناطق المتسخة باستخدام قماشة نظيفة.

استخدام الموزع



- لتوزيع الماء البارد أو الثلج، اضغط على مفتاح موزع مكعبات الثلج () أو الماء () أو الثلج المجروش ().

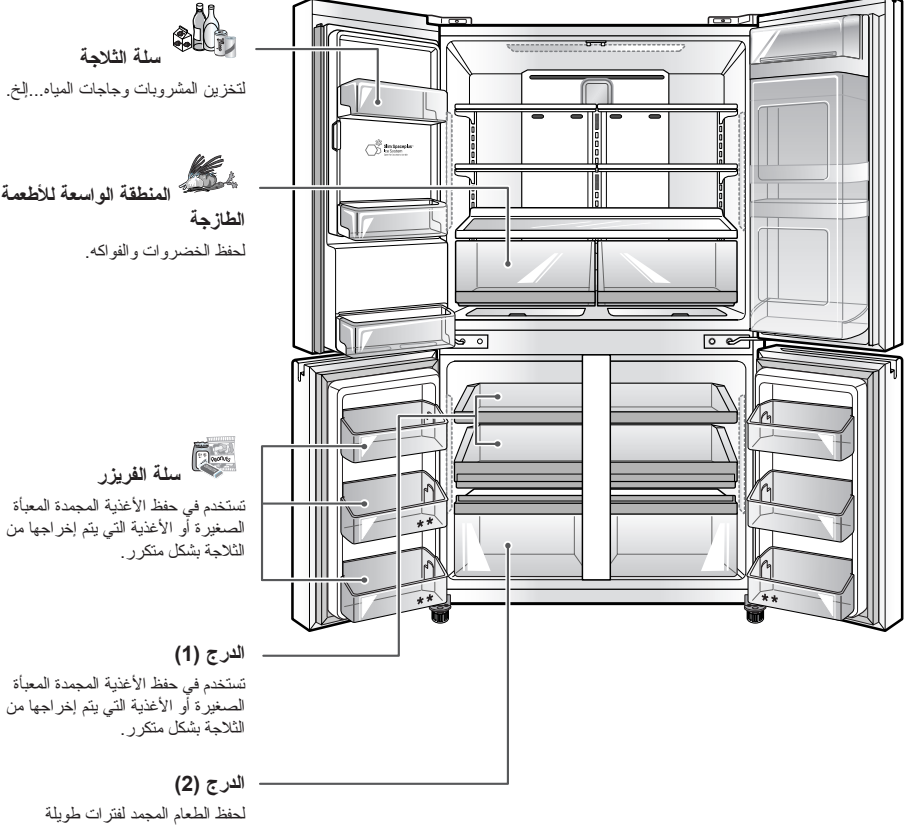
تنبيه

تخلص من دفعات الثلج القليلة الأولى (24 مكعب تقريباً). يعد ذلك ضرورياً أيضاً في حالة عدم استخدام الثلجة لوقت طويل.

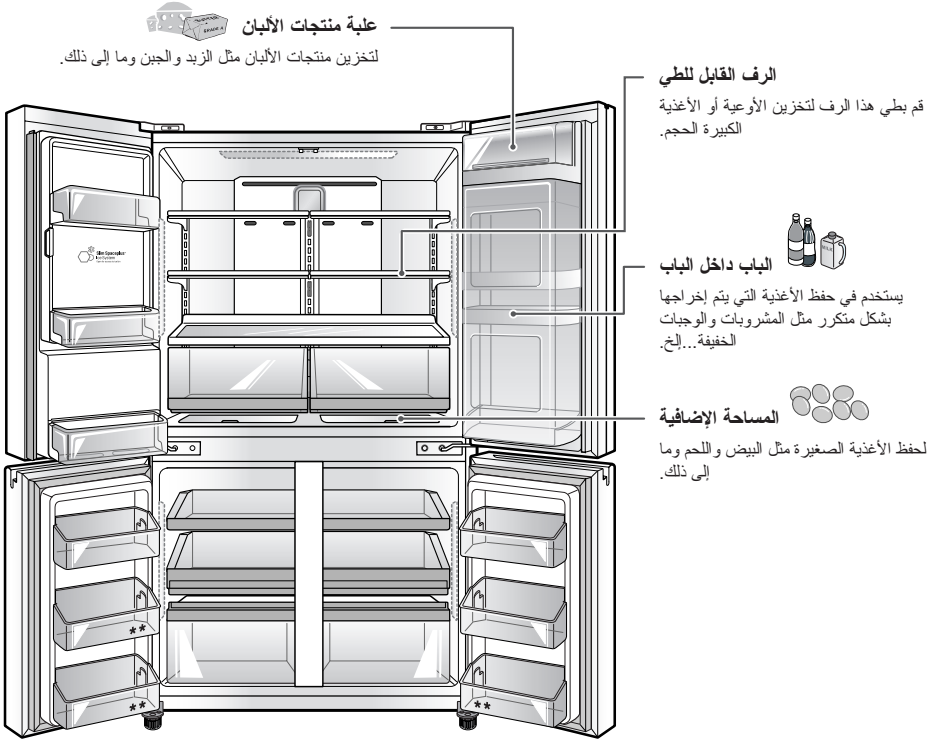
تخزين الطعام

مكان حفظ الطعام (ينطبق على بعض الموديلات فقط)

كل حجرة داخل الثلاجة مصممة لتخزين مختلف أنواع الطعام. قم بتخزين الطعام الخاص بك في المساحة المثالية للحصول على مذاق طازج أفضل.



مكان حفظ الطعام (ينطبق على بعض الموديلات فقط) (يتبع)



تنبيه

- لا تخزن الطعام ذي محتوى الرطوبة العالي في اتجاه الجزء العلوي من الثلاجة. يمكن أن تتلامس الرطوبة مباشرة مع الهواء البارد وتتجمد.
- اغسل الطعام قبل تخزينه في الثلاجة. يجب مسح عيوب الطعام لتجنب تلوث الأطعمة المجاورة.
- في حال وضع الثلاجة في مكان حار ورطب، يمكن أن يتكون التكثيف بسبب فتح باب الثلاجة بشكل متكرر أو تخزين كميات كبيرة من الخضروات في الثلاجة. امسح التكثيف باستخدام قماشة نظيفة أو منشفة ورقية.
- في حال فتح أو غلق أبواب الثلاجة بشكل متكرر جداً، يمكن أن يتغلغل الهواء الدافئ إلى داخل الثلاجة ويسبب رفع درجة الحرارة بها. كما يمكن أن يتسبب في زيادة استهلاك الثلاجة للكهرباء.

ملاحظة

- إذا كنت ستغادر المنزل لفترة قصيرة، مثل عطلة قصيرة، يجب ترك الثلاجة عاملة. الأطعمة المجمدة القابلة للتجميد ستبقى محفوظة لفترة أطول في حال تخزينها في الفريزر.
- إذا كنت تنوي إيقاف تشغيل الثلاجة قبل أن تغادر لفترة طويلة، قم بإزالة كل الطعام والتاج من حجرة صانع الثلج قبل إزالة السلك الكهربائي من مقبس الحائط. نظف القسم الداخلي وارك الأبواب شبه مفتوحة لمنع نمو العفن في الثلاجة.

نصائح لتخزين الطعام

* النصائح التالية قد لا تنطبق، حسب الموديل.

تخزين الطعام المجمد

ملاحظة !

لمزيد من المعلومات عن إعداد الطعام للتجميد أو أوقات تخزين الطعام، راجع دليل الفريزر أو كتاب معتمد في فن الطهي.

التجميد

لن يقوم الفريزر بتجميد الكميات الكبيرة من الطعام بسرعة. لا تضع المزيد من الأطعمة غير المجمدة في الفريزر أكثر من الكمية التي يمكن تجميدها في 24 ساعة (لا تزيد عن 1 إلى 1.5 رطل طعام لكل قدم مكعب من مساحة الفريزر). اترك مساحة فارغة كافية في الفريزر للهواء حتى يتمكن من الدوران حول الأشياء الموجودة به. احرص على ترك مساحة كافية في المقدمة حتى يمكن غلق الباب بإحكام.

تختلف أوقات التخزين حسب جودة ونوع الطعام، ونوع التغليف أو الشريط المستخدم (مدى إحكام الغلق وإمكانية منع الرطوبة) ودرجة حرارة التخزين. البلورات الثلجية داخل الحزمة المبرشمة طبيعية. فهذا يعني ببساطة أن الرطوبة في الأطعمة والهواء داخل الحزمة لم تكتفأ، مما نتج عنه بلورات ثلجية.

ملاحظة !

اترك الأطعمة الساخنة تبرد لمدة 30 دقيقة لتصل إلى درجة حرارة الغرفة ثم غلفها وقم بتجميدها. تبريد الأطعمة الساخنة قبل التجميد يحفظ الطاقة.

ملاحظة !

لا تقم أبدا بتجميد علب أو زجاجات المشروبات من أي نوع لأنها يمكن أن تتفجر أو تكسر.

الطعام	الطريقة
الزبد أو السمن الصناعي	قم بحفظ الزبد المفتوح في طبق مغطى أو إبناء مغلق. عند تخزين المزيد، قم بلفها في الفريزر وجدها.
الجبن	تخزن في لفتها الأصلية إلى أن تكون مستعدا لاستخدامها. بمجرد فتحها، قم بإعادة لفها بإحكام في لفافة بلاستيكية أو في رقائق ألومنيوم.
الحليب	امسح كروتونات الحليب. لأفضل تخزين، قم بوضع الحليب على الرف الداخلي، ليس على رف الباب.
البيض	خزن الكروتونة الأصلية على الرف الداخلي، وليس على رف الباب.
الفاكهة	لا تغسل الفاكهة ولا تجهزها حتى تصبح جاهزة للاستخدام. افرز الفاكهة واحفظها في الوعاء الأصلي الخاص بها، في منضخ، أو تخزنها في كيس ورقي مغلق تماما على رف الثلجة.
الخضروات الورقية	قم بإزالة الغلاف والزخارف أو اقطع المناطق المدقوقة والمكدومة المتغير لونها. تغسل في ماء بارد. ضعها في أكياس بلاستيكية أو في أوعية بلاستيكية وخذنها في قسم منضخ الخضروات.
الخضروات ذات القشرة (الجزر والفلفل)	ضعها في أكياس بلاستيكية أو في أوعية بلاستيكية وخذنها في قسم منضخ الخضروات.
السماك	خزن السمك الطازج وسمك المحار في قسم الفريزر إذا لم تكن مستهلكها في نفس يوم الشراء. يوصى باستهلاك السمك الطازج وسمك المحار في نفس يوم الشراء.
بقايا الطعام	قم بتغطية بقايا الطعام بغطاء بلاستيك أو رفاقة ألومنيوم أو أوعية بلاستيك ذات أغطية محكمة الغلق.

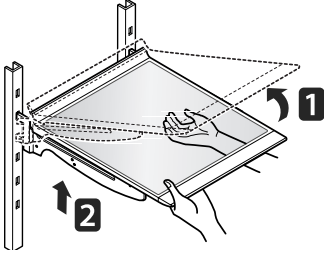
تعديل أرفف الثلاجة

الأرفف في ثلاجتك قابلة للتعديل لكي تتناسب مع احتياجات التخزين الخاصة بك. قد يكون موديل ثلاجتك مزوداً بأرفف زجاجية أو سلكية.

تعديل الأرفف لتناسب ارتفاعات العناصر المختلفة سيمكنك من إيجاد العنصر الذي تريده تمامًا بسهولة. ويساعد ذلك أيضًا في تقليل الوقت المطلوب لفتح باب الثلاجة، وهو ما من شأنه أن يوفر استهلاك الكهرباء.

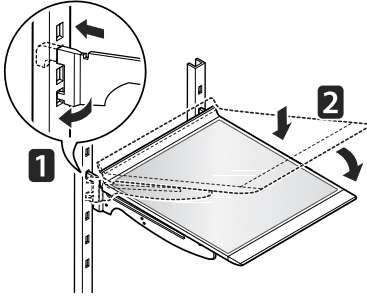
فك الرف

قم بإمالة الجزء الأمامي من الرف وارفعه في خط مستقيم للأعلى. واسحب الرف للخارج.



إعادة تركيب الرف

قم بإمالة الجزء الأمامي من الرف للأعلى وادخل خطافات الرف في الفتحات على الارتفاع المطلوب. ثم اخفض الجزء الأمامي من الرف حتى تسقط الخطافات في الفتحات.



تنبيه

تحقق من أن الأرفف مستوية من جانب إلى آخر. إذا لم تقم بذلك فقد ينتج عنه سقوط الرف أو سقوط الطعام وانسكابه.

تخزين الطعام المجمد (يتبع)

التغليف

يتوقف التجميد الناجح على التغليف الصحيح. عندما تغلق الحزمة وتبرشها، يجب ألا تسمح بدخول أو خروج الهواء أو الرطوبة. فإذا سمحت بذلك، فسوف تنتقل رائحة الطعام أو مذاقه في أرجاء الثلاجة ويمكن أن يفسد الطعام المجمد أيضًا.

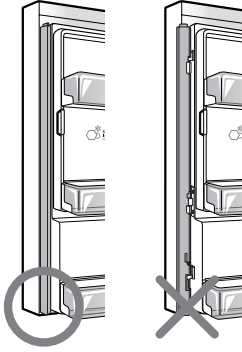
توصيات التغليف:

- أواني بلاستيكية صلبة ذات أغطية محكمة الغلق.
 - أواني تجميد/تغليب مستقيمة الجانب
 - رقائق الألومنيوم متينة
 - ورق مغطى بالبلاستيك
 - لفافات بلاستيكية لا تسمح بنفاد الهواء أو الرطوبة
 - أكياس بلاستيكية تغلق من تلقاء نفسها بعد فتحها خاصة بالفريزر
- اتبع تعليمات التغليف أو التعليمات الخاصة بالأواني للتجميد السليم.

لا تستخدم

- أدوات تغليف الخبز
- الأواني البلاستيكية غير المحتوية على البولي إيثيلين
- أواني بدون أغطية محكمة الإغلاق
- ورق شمع أو مغلفات فريزر مغطاة بالشمع
- مغلفات رقيقة وشبه منفذة للهواء والرطوبة

عند غلق الباب

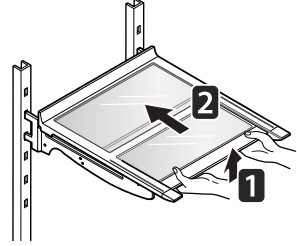


تنبيه

- لتقليل مخاطر خدش الباب وكسر الفاصل الرأسي الأوسط للباب، يرجى التأكد دائماً من طي الفاصل الرأسي لباب الثلاجة إلى الداخل.
- سينطلق التنبيه الخاص بالباب كل 30 ثانية إذا بقي الباب بقي مفتوحاً لأكثر من دقيقة واحدة. تأكد من طي الفاصل الرأسي القابل للطي قبل غلق الباب الأيسر.

استخدام الرف القابل للطي

يمكنك تخزين عناصر أطول مثل الأوعية أو الزجاجات السوائل عن طريق الضغط ببساطة على النصف الأمامي من الرف الواقع تحت النصف الخلفي من الرف. اسحب الجزء الأمامي من الرف نحوك بإحكام للعودة إلى الرف الكامل.

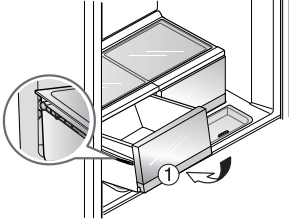


تنبيه

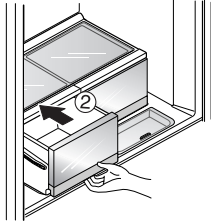
- لا تنظف الأرفف الزجاجية بالماء الدافئ. عندما تكون باردة. يمكن أن تتكسر الأرفف إذا تعرضت لتغيرات مفاجئة في درجة الحرارة أو الصدمة.
- الأرفف الزجاجية ثقيلة. انتبه تماماً عند إزالتها.

إعادة تركيب درج المنطقة الواسعة للأطعمة الطازجة

1. ادخل البكرات اليمنى واليسرى للدرج في الدلائل مع رفع الدرج قليلا في نفس الوقت من المقدمة. وادفعه إلى الداخل بحرص مع الخفض في نفس الوقت.



2. ادفع إلى الداخل برفق مع الخفض في نفس الوقت.

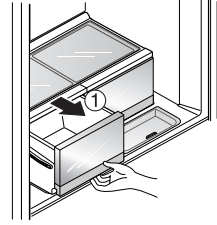


المنطقة الواسعة للأطعمة الطازجة

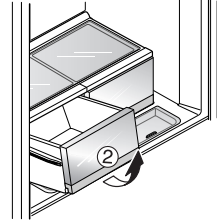
إزالة درج المنطقة الواسعة للأطعمة الطازجة.

تساعد آلية الحفاظ على الرطوبة (التوازن) في تحسين مستوى الرطوبة في حجيرة الخضروات.

1. اسحب الدرج للخلف حتى النهاية.



2. ارفع مقدمة الدرج لأعلى وقم بإزالته من الدليل الخاص به.

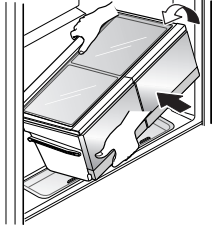


تنبيه !

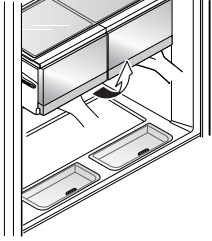
- احرص دائما على تبريد الأدراج قبل إزالتها واستخدام كلتا يديك عند الإزالة وإعادة التركيب.
- تأكد من أن أبواب الثلاجة مفتوحة بشكل كامل قبل إزالة الأدراج وإعادة تركيبها.

طريقة تجميع صندوق الخضروات

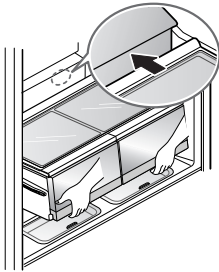
1. ارفع صندوق الخضروات بشكل منحرف وادفعه في حجرة (خزانة) الثلجة.



2. ارفع صندوق الخضروات بشكل أفقي مع الحفاظ على أعلى ارتفاع في نفس المستوى عندما يكون صندوق الخضروات في حجرة (خزانة) الثلجة وضعه على الأرضية. (العرض من ذلك هو تجنب ملامسة جانب حجرة (خزانة) الثلجة).



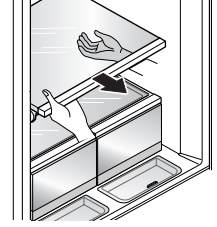
3. في حال وجود فجوة في الجانب الخلفي مثل الموجودة في الدرج، ارفع صندوق الخضروات قليلا وادفعه.



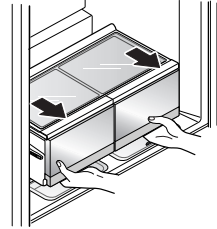
طريقة تفكيك وتجميع صندوق الخضروات

طريقة تفكيك صندوق الخضروات

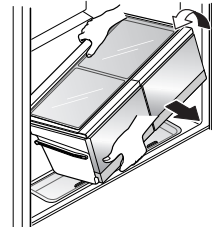
1. افتح باب حجرة (خزانة) الثلجة بشكل كامل واخرج كل الأرفف منها.



2. ارفع صندوق الخضروات بكلتا يديك وارك مساحة في الجانب الخلفي عن طريق السحب عليك.



3. امسك الجانب الخلفي بإحدى يديك لرفع صندوق الخضروات، وعندئذ قم بإخراجه مائلا.



تنبيه

- تأكد من إجراء التفكيك باستخدام كلتا يديك. الأعدية الثقيلة الوزن المخزنة يمكن أن تسبب الإصابة.
- عندما تقوم بتفكيك أو تجميع صندوق الخضروات، تأكد من فتح باب حجرة التبريد بشكل كامل.

ركن الألبان

يمكن تخزين منتجات الألبان مثل الزبدة والجبن...إلخ.

إذا قمت بعلق باب الثلاجة مع ترك ركن الألبان مفتوحاً، قد لا يعلق باب الثلاجة بشكل ملائم. كما يمكن أن يتسبب ذلك في تلف الغطاء.



الباب داخل الباب (ينطبق على بعض الموديلات فقط)

تتيح حجرة الباب داخل الباب الوصول بسهولة إلى عناصر الطعام الشائعة الاستخدام.

وباب الباب داخل الباب الداخلي يشتمل على علبتين للباب، علبة الجبن والزبدة وعلبة التوابل، مصممة خصيصاً للفاكهة القابلة للتخزين على درجة حرارة أعلى. يساعد ذلك في سهولة توزيع الزبدة وتقطيع الجبن إلى شرائح.

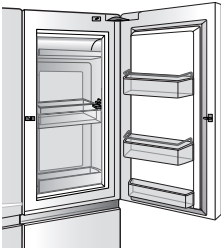
ملاحظة !

لا يوصى باستخدام علب الجبن والزبدة والتوابل في تخزين أشياء سريعة التلف مثل الحليب والمايونيز.

اضغط زر الباب في Home Bar (البار المنزلي) حتى تسمع صوت نقرة.

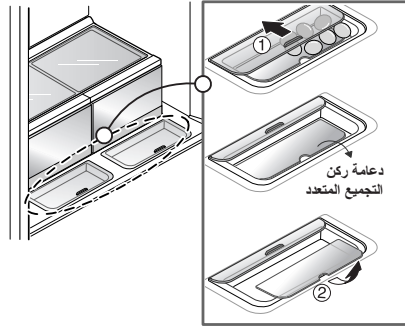
• يمكنك تخزين كميات إضافية من الطعام في البار المنزلي الأوسع.

• ومع حجرة التخزين الأوسع هذه، يمكنك تنظيم الأطعمة بشكل أفضل.



المساحة الإضافية (ركن التجميع المتعدد)

لتخزين الأغذية الصغيرة الحجم مثل البيض واللحم والجبن...إلخ.



• افتح واغلق مقابض الدفع أو السحب.

تنبيه !

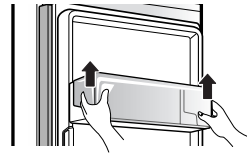
• انتبه عند التعامل مع وتخزين البيض الأكبر حجماً. يمكن أن تنكسر إذا لم يتم غلق الغطاء بشكل كامل ودفع الدرج إلى الداخل.

• ارجع إلى الأشكال البيانية أعلاه عند إزالة ركن التجميع المتعدد بعد التنظيف.

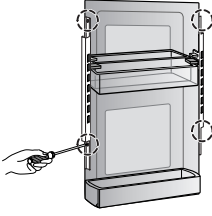
• خزن كل الأغذية الرطبة وسهلة التجميد مثل خثارة فول الصويا وأوراق السمسم وما إلى ذلك على الجانب الأمامي من الأرفف.

سلة الثلاجة

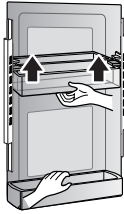
لحفظ المشروبات مثل العبوات الصغيرة وعبوات الحليب والجعة والعصير...إلخ.



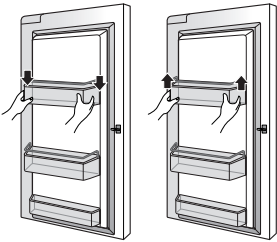
4. قم بإزالة البراغي الموجودة على جانبي غطاء المنطقة السحرية.



5. امسك الجزء السفلي من السلة السفلية وارفعها لإزالتها من الوحدة.

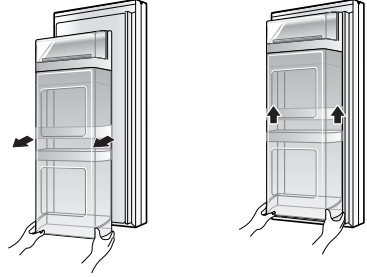


امسك كلا طرفي السلة وارفع الجزء الأمامي من السلة.
• قم بالتجميع بنفس طريقة التفكيك.

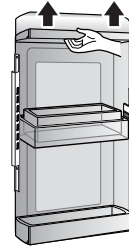


تفكيك رف الباب داخل الباب (ينطبق على بعض الموديلات فقط)

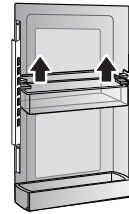
1. ارفع غطاء المنطقة السحرية واخرجه من الثلجة.



2. امسك الجزء السفلي من سلة الألبان وارفعها لإزالتها من الوحدة.



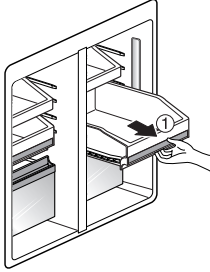
3. حرك السلة العائمة إلى الحجيرة العلوية من غطاء المنطقة السحرية إلى حيث تمت إزالة ركن الألبان.



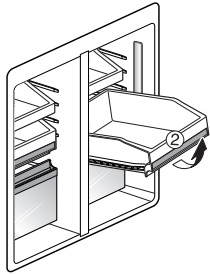
السلة المتحركة القابلة للضبط

إزالة درج الفريزر

1. اسحب درج الفريزر إلى أبعد مسافة ممكنة (كما هو موضح في الشكل أدناه) وقم بإزالة كل المكونات.



2. عند مد الدرج بشكل كامل، ارفع الجانب الأمامي واستمر في السحب إلى الخارج (كما هو موضح في الشكل أدناه).

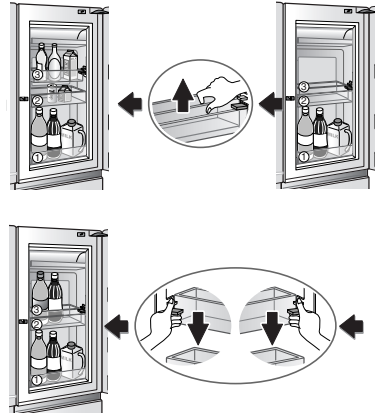


تنبيه

- احرص دائما على إزالة الأدراج بكلتا يديك لتجنب الانكسار أو الإصابة.
- احرص دائما على فتح أبواب الفريزر بشكل كامل قبل إزالة الأدراج أو إعادة تركيبها.

يمكن تحريكها لأعلى ولأسفل حسب الضرورة، واستخدامها بشكل ملائم.

- لتحريك السلة المتحركة القابلة للضبط لأعلى أو لأسفل، قم بإزالة كل العناصر من السلة أولاً.
- ضع إحدى يديك على كل جانب من جوانب السلة المتحركة واستخدم أصابع السبابة والإبهام.
- ارفع أذرع التحرير البيضاء الموجودة على كلا الجانبين لأعلى، ثم حرك السلة لأعلى ولأسفل.
- يسمح ضبط سلة الباب المتحركة بتخزين عبوات المواد الغذائية الأطول بشكل أكثر ملائمة.



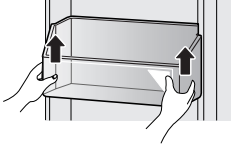
تنبيه

- قم بإزالة كل عبوات الطعام من السلة قبل تحريكها لأعلى أو لأسفل. في حال عدم القيام بذلك، يمكن أن يلحق الضرر بالسلة أو عبوات الطعام.

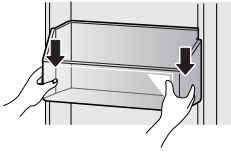
سلة الفريزر/الثلاجة

يمكنك تخزين عبوات الطعام المجمد الصغيرة (سلة الفريزر) أو عبوات الطعام المبرد الصغيرة أو المشروبات (سلة الثلاجة) مثل الحليب والماء والعصير والجة...الخ.
لا تستخدم سلة الفريزر في تخزين الأيس كريم أو الأغذية المخصصة للتخزين لفترات طويلة.

لإزالة السلة، امسكها بكلتا يديك وارفع الجزء الأمامي لأعلى قليلاً لسحبه.



لإعادة تركيب السلة، قم بمحاذاة كلا جانبي السلة مع الدلائل وادفعها لأسفل حتى تثبت في مكانها.



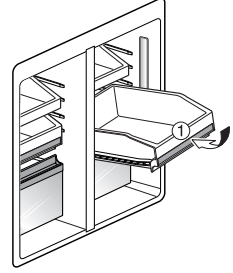
قسم النجمتين **

(ينطبق على بعض الموديلات فقط)

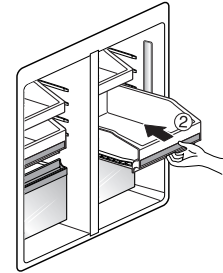
- يعني قسم النجمتين أنه مناسب للتجميد أو الأغذية التي يمكن تخزينها على درجة حرارة من 12- إلى 18- درجة مئوية.
- غير مناسب للتجميد القوي.

إعادة تركيب درج الفريزر

1. ادخل كلا البكرتين في الدلائل مع رفع الجانب الأمامي من الدرج قليلاً والضغط إلى الداخل بحرص. مع خفض الدرج إلى المستوى الصحيح في نفس الوقت.



2. استمر في دفع الدرج إلى الداخل بشكل كامل مع خفض الدرج إلى المستوى الصحيح.



تنبيه ⚠

- احرص دائماً على إزالة الأدراج بكلتا يديك لتجنب الانكسار أو الإصابة.
- احرص دائماً على فتح أبواب الفريزر بشكل كامل قبل إزالة الأدراج أو إعادة تركيبها.

الصيانة

التنظيف

- أقسام التلاجة والفريرز تتم إذابة الثلج منهما تلقائيًا. ومع ذلك، قم بتنظيف كلا القسمين مرة واحدة في الشهر على الأقل لمنع الروائح غير المرغوب بها.
- امسح الأشياء المنسكبة فورًا.
- احرص دائمًا على فصل الكهرباء عن التلاجة قبل التنظيف.

نصائح عامة للتنظيف

- قم بنزع قابس التلاجة أو افصل التيار الكهربائي.
- قم بفك جميع الأجزاء القابلة لل فك مثل الأرفف والمنضرات وغيرها.
- استخدم قطعة إسفنج نظيفة أو قطعة قماش ناعمة ومنظف معتدل في الماء الدافئ فقط. لا تستخدم منظفات كاشطة أو صلبة.
- اغسل التلاجة يدويًا واشطف وجفف جميع الأسطح بشكل كامل.

السطح الخارجي

- يساعد تلميع الأسطح المعدنية الخارجية المطيعة في توفير حماية ضد الصدأ. لا يتم بتلميع الأجزاء البلاستيكية بالشمع.
- استخدم الشمع في تلميع الأسطح المعدنية المطيعة مرتين على الأقل سنويًا باستخدام جهاز شمع (أو شمع يلمصق أو توماتيكيا).
- ضع الشمع باستخدام قطعة قماش نظيفة وناعمة.

- بالنسبة للمنتجات ذات السطح الخارجي المصنوع من الصلب الذي لا يصدأ، يتم استخدام قطعة إسفنج نظيفة أو قطعة قماش ومنظف معتدل في ماء دافئ. لا تستخدم منظفات كاشطة أو صلبة.
- قم بتجفيف جميع الأجزاء باستخدام قطعة قماش ناعمة.

تحذير

استخدم منظف غير قابل للاشتعال. يمكن أن يؤدي الإخفاق في ذلك إلى الحريق أو الانفجار أو الوفاة. احرص على إزالة سلك التيار الكهربائي من مقبس الحائط قبل التنظيف بالقرب من الأجزاء الكهربائية (المصابيح والمفاتيح والأغطية وأزرار التحكم... الخ).

امسح الرطوبة الزائدة باستخدام إسفنج أو قطعة قماش لمنع وصول الماء أو السوائل إلى أي أجزاء كهربائية والتسبب في الصدمة الكهربائية.

لا تستخدم أدوات الفك المعدنية أو الفرش أو المنظفات الخشنة الكاشطة أو المحاليل القلوية القوية أو المنظفات الصناعية (المنظفات المحتوية على مبيضات) أو سوائل التنظيف السامة أو القابلة للاشتعال على أي أسطح. لا تستخدم الماء الساخن في تنظيف السطح الداخلي أو أي أجزاء داخلية من الوحدة عندما تكون باردة.

تنبيه

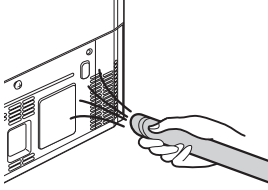
- لا تستخدم قماشًا أو إسفنجًا خشنة عند تنظيف الأسطح الداخلية والخارجية للتلاجة.
- لا تضع يديك على السطح السفلي للتلاجة عند الفتح والعلق.

الأجزاء البلاستيك (الأغطية واللوحات)

استخدم قطعة إسفنج نظيفة أو قطعة قماش ناعمة ومنظف معتدل في الماء الدافئ. لا تستخدم رشاشات النوافذ أو المنظفات الكاشطة أو السوائل القابلة للاشتعال. هذه العناصر يمكن أن تسبب خدش وتلف المادة.

غطاء ملف المكثف

استخدم أحد ملحقات المكنسة الكهربائية لتنظيف غطاء المكثف والفتحات الموجودة بالجانب الخلفي من الجهاز. لا تقم بإزالة اللوحة المغطية لمنطقة ملف المكثف. احرص دائما على فصل التيار الكهربائي عن الجهاز قبل التنظيف.



الجوانب الداخلية

(اترك الفريزر يسخن حتى لا تلتصق القماشة به)

للمساعدة في التخلص من الروائح، يمكنك غسل داخل الثلاجة باستخدام مزيج من بيكربونات الصودا والماء الدافئ. اخلط ملعقتين من البايكينج صودا في 1 لتر ماء دافئ. تأكد من أن البايكينج صودا تذوب تمامًا حتى لا تسبب خدش أسطح الثلاجة.

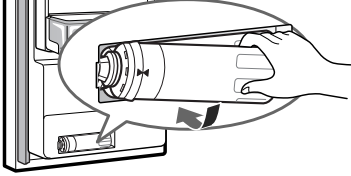
بطانات وحشيات الباب

استخدم قطعة إسفنج نظيفة أو قطعة قماش ناعمة ومنظف معتدل في الماء الدافئ. لا تستخدم أي نوع من أنواع شمع التنظيف، أو المنظفات المركزة المساحيق المبيضة أو المنظفات التي تشمل على مواد بترولية على أجزاء الثلاجة البلاستيكية.

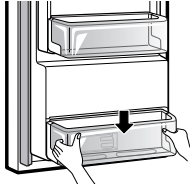
استبدال فلتر الماء

2. استبدله بفلتر ماء جديد.

ادخل الفلتر الجديد في رأس الفلتر وأدره يمينا حتى يشير السهم الموجود على الفلتر الجديد لأعلى ليتطابق مع السهم الموجود على رأس الفلتر. قم بأرجحة الفلتر مرة أخرى لإدخاله في الحجيرة.



3. أعد تركيب علبة الباب.



ملاحظة !

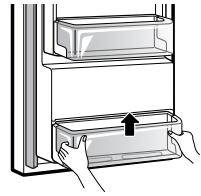
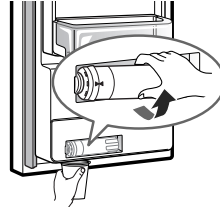
لا تتطلب الثلجة استخدام سدادة تغطي للفلتر عندما لا يكون الفلتر مثبتًا في مكانه.

يوصى باستبدال فلتر الماء:

- كل ستة أشهر تقريبًا.
- عندما يضيء مؤشر فلتر الماء.
- عندما تقل مخرجات موزع الماء.
- عندما تكون مكعبات الثلج أصغر من المعتاد.

1. قم بإزالة فلتر الماء القديم.

ارفع علبة الباب السفلية وقم بازالتها من باب الثلجة الأيسر. قم بأرجحة الطرف الأيمن لفلتر الماء إلى خارج الحجيرة ثم امسك الفلتر وأدره يسارًا لإزالته من رأس الفلتر.

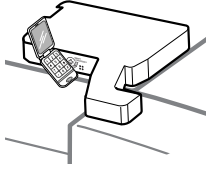


ملاحظة !

استبدال فلتر الماء يمكن أن يتسبب في تصريف كمية صغيرة من الماء. ضع كوب تحت رأس الفلتر لتجميع أي ماء.



التشخيص الذكي



3. تُبَتّ قطعة الفم لهاتفك أمام السماعة الموجودة على المفصلة اليمنى لباب الثلاجة، عندما يطلب منك مركز الاتصالات القيام بذلك.

إذا واجهتك أي مشاكل مع الثلاجة الخاصة بك، نتيح لك إمكانية إرسال البيانات عبر هاتفك إلى مركز خدمة LG. يمنحك ذلك القدرة على التحديث مباشرة إلى المتخصصين المدربين لدينا. سوف يقوم المتخصص بتسجيل البيانات المرسلّة عبر الآلة الخاصة بك ويستخدمها في تحليل المشكلة، مع إعطاء تشخيص سريع وفعال.



4. اضغط مع الاستمرار على زر Freezer Temperature (درجة حرارة الفريزر) لثلاث ثوان مع الاستمرار في تثبيت الهاتف على السماعة.

إذا واجهتك أي مشاكل في الثلاجة الخاصة بك، اتصل بمركز خدمة LG. استخدم ميزة التشخيص الذكي فقط عندما يُطلب منك القيام بذلك من موظف مركز اتصالات LG. أصوات النقل التي ستسمعها تعتبر عادية وتشبه لصوت آلة الفاكس.

لا يمكن تنشيط التشخيص الذكي ما لم تكن الثلاجة موصلة بالكهرباء. إذا تعذر تشغيل الثلاجة الخاصة بك، يجب تنفيذ إجراء استكشاف الأعطال وإصلاحها بدون استخدام التشخيص الذكي.

5. بعد سماع ثلاث صفارات، قم بتحرير زر Freezer Temperature (درجة حرارة الفريزر).

استخدام التشخيص الذكي

6. استمر في تثبيت الهاتف في هذا الوضع حتى ينتهي إرسال النغمة. يستغرق ذلك 3 ثوان تقريباً، وسيظهر العد التنازلي للوقت على الشاشة. وبمجرد انتهاء العد التنازلي وتوقف النغمات، استأنف المحادثة مع الشخص المتخصص، الذي سيمنحك بعدئذ مساعدتك في استخدام المعلومات المرسلّة للتحليل.

قم أولاً بالاتصال بمركز خدمة LG. استخدم ميزة التشخيص الذكي فقط عندما يُطلب منك القيام بذلك من موظف مركز اتصالات LG.

1. اقل الشاشة. لقفّل الشاشة، اضغط مع الاستمرار على زر القفل لمدة ثلاث ثوان. (في حال قفل الشاشة لأكثر من خمس دقائق، يجب أن تقوم بإلغاء تنشيط القفل ثم إعادة تنشيطه).

ملاحظة !

- للحصول على أفضل نتيجة، لا تحرك الهاتف أثناء إرسال النغمة.
- وإذا لم يتمكن وكيل مركز الاتصالات من الحصول على تسجيل دقيق للبيانات، يمكن أن تطلب منك إعادة المحاولة.



2. افتح باب الثلاجة الأيمن.

ملاحظة !

- الاختلافات في جودة الاتصال حسب المنطقة يمكن أن تؤثر على الوظيفة.
- استخدم هاتف المنزل للحصول على أداء اتصال أفضل، وبالتالي الحصول على خدمة أفضل.
- يمكن أن تؤدي جودة الاتصال السيئة من الهاتف المحمول أو هاتف المنزل إلى إرسال البيانات بشكل سيء من هاتفك إلى مركز اتصالات تشخيص الأعطال، مما قد يؤدي إلى عدم عمل التشخيص الذكي بشكل ملائم.

استكشاف الأعطال وإصلاحها

راجع قسم "استكشاف الأعطال وإصلاحها" قبل الاتصال لطلب الخدمة، وذلك حرصًا على توفير الوقت والمال من أجلك ومن أجلنا على حد سواء.

المشكلة	الأسباب المحتملة	الحلول
لا يحدث تبريد في الثلاجة وقسم الفريزر.	مفتاح التحكم في ثاشمة الثلاجة مضبوط على إيقاف التشغيل (OFF) (بعض الموديلات فقط).	قم بإلغاء وضع OFF (إيقاف التشغيل) حتى يبدأ تشغيل الوحدة. ارجع إلى قسم ضبط مفاتيح التحكم للتعرف على الإعدادات الملائمة لدرجة الحرارة.
	يمكن أن يكون في وضع العرض.	ارجع إلى صفحة 24 للحصول على التعليمات المتعلقة بوضع العرض.
	الثلاجة في دورة إذابة الثلج.	خلال دورة إذابة الثلج، يمكن أن ترتفع درجة حرارة كل حجيرة قليلاً. انتظر لمدة 40 دقيقة للتأكد من استعادة درجة الحرارة الملائمة بمجرد اكتمال دورة إذابة الثلج.
	الثلاجة تم تركيبها حديثاً.	يمكن أن تستغرق كل حجيرة 24 ساعة حتى تصل إلى درجة الحرارة المطلوبة.
	الثلاجة تم نقلها حديثاً.	إذا كان الثلاجة مخزنة لفترة طويلة أو تم نقلها على جانبها، من الضروري إيقافها منتصباً لمدة 24 ساعة قبل توصيلها بالتيار الكهربائي.
نظام التبريد يعمل كثيرًا.	موديل الثلاجة بديل لموديل أقدم.	الثلاجات الحديثة تتطلب وقت تشغيل أطول لكنها تستهلك طاقة أقل بفضل التكنولوجيا الأكثر فعالية.
	الثلاجة تم توصيلها بالكهرباء مؤخرًا أو التيار الكهربائي عاد للتو بعد فترة انقطاع.	تستغرق الثلاجة ما يصل إلى 24 ساعة لكي يتم تبريدها كلية.
	تم فتح الباب كثيرًا أو تمت إضافة كمية كبيرة من الطعام/ الطعام الساخن.	إذا قمت بإضافة الطعام أو فتح الباب، سيُسبب ذلك في ارتفاع درجة الحرارة داخل الثلاجة، وهو ما يتطلب تشغيل الضاغط لوقت أطول لاستعادة درجة الحرارة المطلوبة للثلاجة. للحفاظ على الطاقة، حاول أن تحصل على كل ما تريد من الثلاجة مرة واحدة، واحرص على تنظيم الطعام بحيث يسهل الوصول إليه، واغلق الباب بمجرد إزالة الطعام. (ارجع إلى دليل تخزين الطعام).
	الأبواب غير مغلقة جيدًا.	ادفع الأبواب بقوة للغلق. وإذا لم يتم غلقها بشكل كامل، انظر قسم "الأبواب لا تغلق بشكل كامل" أو قسم "الباب ينبثق" في استكشاف أعطال الأجزاء والميزات وإصلاحها.
	تم تركيب الثلاجة في مكان حار.	يعمل الضاغط لوقت أطول في ظروف الجو الحارة. في درجة حرارة الغرفة العادية 70 درجة فهرنهايت (21 درجة مئوية)، يتوقع أن يعمل الضاغط بمعدل 40% إلى 80% من الوقت. وفي الظروف الأكثر حرارة، يتوقع أن يعمل بشكل أكثر تكرارًا. يجب ألا يتم تشغيل الثلاجة في درجة حرارة أعلى من 110 درجة فهرنهايت (43 درجة مئوية).
	يوجد انسداد في المكثف/ الغطاء الخلفي.	استخدم مكنسة كهربائية مع ملحق لتنظيف غطاء المكثف وفتحات التهوية. لا تقم بإزالة اللوحة المغشية لمنطقة ملف المكثف. افصل الكهرباء عن الجهاز قبل التنظيف.

المشكلة	الأسباب المحتملة	الحلول
قسم الثلجة أو الفريزر ساخن جداً.	الثلجة تم تركيبها حديثاً.	يمكن أن تستغرق كل حجيرة 24 ساعة حتى تصل إلى درجة الحرارة المطلوبة.
	فتحات دخول الهواء مسدودة.	أعد ترتيب العناصر للسماح بتدفق الهواء عبر الحجيرة. ارجع إلى الرسم البياني لتدفق الهواء في قسم "استخدام الثلجة".
	يتم فتح الأبواب بشكل متكرر أو لفترات أطول.	عند فتح الأبواب بشكل متكرر أو لفترات طويلة، يدخل الهواء الدافئ والرطب الحجيرة. يتسبب ذلك في رفع درجة الحرارة ومستوى الرطوبة داخل الحجيرة. لتقليل الأثر، قلل تكرار ومدة فتح الباب.
	تم تركيب الوحدة في مكان حار.	يجب ألا يتم تشغيل الثلجة في درجة حرارة أعلى من 110 درجة فهرنهايت (43 درجة مئوية).
	تمت إضافة كمية كبيرة من الطعام أو الطعام الساخن إلى إحدى الحجيرتين.	إضافة الطعام تسبب سخونة الحجيرة وهو ما يتطلب تشغيل نظام التبريد. يجب ترك الطعام الساخن ليبرد إلى نفس درجة حرارة الغرفة قبل وضعه في الثلجة لتقليل هذا الأثر.
	الأبواب غير مغلقة بشكل صحيح.	انظر قسم "الأبواب لا تغلق بشكل صحيح" أو "الباب يبتلق" في استكشاف أعطال الأجزاء والميزات وإصلاحها.
	لم يتم ضبط مفتاح التحكم في درجة الحرارة بشكل صحيح.	إذا كانت درجة الحرارة عالية جداً، اضبط مفتاح التحكم بخطوة واحدة في كل مرة وانتظر حتى تستقر درجة الحرارة. لمزيد من المعلومات، ارجع إلى قسم "ضبط التحكم".
	دورة إذابة الثلج استكملت مؤخراً.	يمكن أن يحدث ارتفاع طفيف في درجة الحرارة بكل حجيرة خلال دورة إذابة الثلج، وقد يتكون الماء المكثف على الجانب الخلفي. انتظر لمدة 40 دقيقة وتأكد من استعادة درجة الحرارة الملائمة بمجرد اكتمال دورة إذابة الثلج.

المشكلة	الأسباب المحتملة	الحلول
تراكم الرطوبة في الداخل.	يتم فتح الأبواب بشكل متكرر أو لفترات أطول.	عند فتح الأبواب بشكل متكرر أو لفترات طويلة، يدخل الهواء الدافئ والرطب الحجيرة. يتسبب ذلك في رفع درجة الحرارة ومستوى الرطوبة داخل الحجيرة. لتقليل الأثر، قلل تكرار ومدة فتح الباب.
الأبواب غير مغلقة بشكل صحيح.	انظر قسم "الأبواب لا تغلق بشكل صحيح" في قسم "استكشاف الأعطال وإصلاحها".	
الطقس رطب.	الطقس الرطب يسمح بدخول رطوبة إضافية في الحجيرات عند فتح الأبواب، وهو ما يسبب التكثيف أو تكون الصقيع. والحفاظ على مستوى معقول للرطوبة في المنزل سيساعد في التحكم في كمية الرطوبة التي يمكن أن تدخل الحجيرات.	
دورة إذابة الثلج استكملت مؤخرًا.	يمكن أن يحدث ارتفاع طفيف في درجة الحرارة بكل حجيرة خلال دورة إذابة الثلج، وقد يتكون الماء المكثف على الجانب الخلفي. انتظر لمدة 40 دقيقة وتأكد من استعادة درجة الحرارة الملائمة بمجرد اكتمال دورة إذابة الثلج.	
الطعام غير معبأ بشكل صحيح.	الطعام المخزن في الثلجة غير مغطى أو غير ملفوف والأوعية الرطبة يمكن أن تسبب تراكم الرطوبة داخل كل حجيرة. امسح كل الأوعية لتجفيفها وخن الطعام في عيوات مغلقة لمنع التكثيف وتكون الصقيع.	
الطعام يتجمد في حجيرة حجيرة الثلجة.	تم وضع أطعمة ذات محتوى عالٍ للرطوبة بالقرب من فتحة دخول الهواء.	أعد ترتيب العناصر ذات المحتوى العالي من الماء بعيداً عن فتحات دخول الهواء.
مفتاح التحكم في درجة حرارة الثلجة مضبوط على إعداد غير صحيح.	إذا كانت درجة الحرارة منخفضة جداً، اضبط مفتاح التحكم بخطوة واحدة في كل مرة وانتظر حتى تستقر درجة الحرارة. لمزيد من المعلومات، ارجع إلى قسم "ضبط التحكم".	
تم تركيب الثلجة في مكان بارد.	عند تشغيل الثلجة في درجة حرارة أقل من 41 درجة فهرنهايت (5 درجات مئوية)، يمكن أن يتجمد الطعام في حجيرة الثلجة. يجب ألا يتم تشغيل الثلجة في درجة حرارة أقل من 55 درجة فهرنهايت (13 درجة مئوية).	
يتكون الصقيع أو بلورات الثلج على الطعام المتجمد (خارج العبوة).	يتم فتح الباب بشكل متكرر أو لفترات أطول.	عند فتح الأبواب بشكل متكرر أو لفترات طويلة، يدخل الهواء الدافئ والرطب الحجيرة. يتسبب ذلك في رفع درجة الحرارة ومستوى الرطوبة داخل الحجيرة. تتسبب الرطوبة الزائدة في تكون الصقيع والتكثيف. لتقليل الأثر، قلل تكرار ومدة فتح الباب.
الباب لا يغلق بشكل ملائم.	ارجع إلى قسم "الأبواب لا تغلق بشكل صحيح" أو "الباب ينبثق" في قسم "استكشاف الأعطال وإصلاحها".	
قسم الثلجة أو الفريزر بارد جداً.	تم الضبط على إعدادات غير صحيحة لدرجة الحرارة.	إذا كانت درجة الحرارة منخفضة جداً، اضبط مفتاح التحكم بخطوة واحدة في كل مرة وانتظر حتى تستقر درجة الحرارة. لمزيد من المعلومات، ارجع إلى قسم "ضبط التحكم".

المشكلة	الأسباب المحتملة	الحلول
يتكون الصقيع أو بلورات الثلج على الطعام المتجمد (داخل العبوة المغلقة).	الماء المتكثف من الطعام ذي المحتوى العالي للماء تجمد داخل عبوة الطعام.	يعد ذلك طبيعيًا بالنسبة لعناصر الطعام ذات المحتوى العالي من الرطوبة.
الطقفة	تتركت الطعام في الفريزر لفترة طويلة.	لا تخزن عناصر الطعام ذات محتوى الماء العالي في الفريزر لفترة طويلة.
الطقفة	يصدر نظام التحكم في إذابة الثلج صوت طقطقة عند بدء وانتهاء دورة إذابة الثلج الآلية. نظام التحكم في الترموستات (أو التحكم في التلاجة في بعض الموديلات) يصدر صوت طقطقة أيضًا عند تشغيل وإيقاف تشغيل التدوير.	التشغيل العادي
الحشجة	يمكن أن يصدر صوت حشجة من تدفق غاز التبريد أو خط الماء في الجانب الخلفي للوحدة أو الأشياء المخزنة في أعلى التلاجة أو حولها.	التشغيل العادي
	التلاجة لا تثبت بإحكام على الأرضية:	الأرضية ضعيفة أو غير مستوية أو أرجل التسوية تحتاج إلى التعديل. انظر قسم "محاذاة الباب".
	التلاجة مع الضغوط الخطي تم هزها أثناء التشغيل.	التشغيل العادي
الأزيز	يقوم موتور مروحة المبخر بتدوير الهواء عبر حجيرات التلاجة والفريزر.	التشغيل العادي
	ويتم دفع الهواء أعلى المكثف بواسطة مروحة المكثف.	التشغيل العادي
الغرغرة	غاز التبريد يتدفق عبر نظام التبريد.	التشغيل العادي
الفرقة	انقباض وتمدد الجوانب الداخلية بسبب التغييرات في درجة الحرارة.	التشغيل العادي
الصرير	الماء يتقطر على سخان إذابة الثلج خلال دورة إذابة الثلج.	التشغيل العادي
الاهتزاز	إذا لامس أحد جانبي التلاجة أو الجانب الخلفي لها إحدى المقصورات أو الحوائط، يمكن أن تحدث بعض الاهتزازات الطبيعية صوتًا مسموعًا.	وللتخلص من هذه الضوضاء، تأكد من أن الأجناب والجانب الخلفي للتلاجة لا يمكن أن تلامس أي حائط أو مقصورة.
التقطير	الماء الجاري إلى حوض الصرف خلال دورة إذابة الثلج.	التشغيل العادي

المشكلة	الأسباب المحتملة	الحلول
صوت متذبذب أو عالي الحدة	ثلاجتك مصممة لتعمل بطريقة أكثر فعالية للحفاظ على أصناف الطعام في درجات الحرارة المرغوبة. والضغوط العالي الكفاءة يمكن أن يسبب تشغيل ثلاجتك الجديدة لفترة أطول من ثلاجتك القديمة، لكنها تبقى أكثر فعالية في استهلاك الكهرباء من الموديلات القديمة. وأثناء تشغيل الثلاجة، من الطبيعي أن تسمع صوت متذبذب أو عالي الحدة.	التشغيل العادي
الأبواب لا تغلق بشكل صحيح أو الباب ينبثق.	عبوات الطعام تسد فتحة الباب.	أعد ترتيب أو عية الطعام لتوفير مساحة فارغة للباب وأرفف الباب.
	علبة الثلج أو غطاء المنضرج أو الأواني أو الأرفف أو علب الباب أو السلال في غير مكانها.	ادفع العلب للداخل تمامًا وضع غطاء المنضرج والأواني والأرفف والسلال في الوضع الصحيح. انظر قسم "استخدام الثلاجة" للحصول على مزيد من المعلومات.
	تم خلع الأبواب أثناء تركيب المنتج ولم يعد تركيبها بشكل صحيح.	قم بإزالة الأبواب وإعادة تركيبها وفقًا لقسم "إزالة وإعادة تركيب مقابض وأبواب الثلاجة".
	الثلاجة غير مستوية بشكل ملائم.	انظر "محاذاة الباب" في قسم "ضبط الارتفاع" للتعرف على كيفية تسوية الثلاجة.
الأبواب يصعب فتحها.	الحشيات قد تكون متسخة أو لزجة.	نظف الحشيات والأسطح التي تلامسها. قم بحك طبقة رقيقة من شمع تلميع الأجهزة أو شمع المطبخ على الحشيات عقب التنظيف.
	الباب تم غلقه للتو.	عندما تفتح الباب، الهواء الساخن يدخل إلى الثلاجة. عندما يتم تبريد الهواء الساخن، يمكنه أن يحدث فراغاً. إذا كان من الصعوبة فتح الباب، انتظر لدقيقة واحدة حتى تتم معادلة ضغط الهواء، ثم تحقق مما إذا كان يفتح بشكل أكثر سهولة.
الثلاجة تتذبذب وتبدو غير مستقرة.	لم يتم تعديل أرجل التسوية بشكل ملائم.	ارجع إلى قسم "التسوية ومحاذاة الباب".
	الأرضية غير مستوية.	ربما يكون من الضروري إضافة حشوات تحت أرجل التسوية أو العجلات لاستكمال التركيب.
الأضواء لا تعمل.	صمام الضوء المزودج (LED) الداخلي معطل.	يوجد في حجرة الثلاجة مصباح صمام ضوء مزودج (LED) لإضاءة القسم الداخلي من الثلاجة، ويجب إجراء الخدمة بواسطة فني مؤهل.
الثلاجة تتبعث منها رائحة غير طبيعية.	يمكن أن يتطلب الفلتر الصحي من إل جي الضبط على إعداد POWER أو الاستبدال.	اضبط الفلتر الصحي من إل جي على إعداد POWER. وإذا لم تختفي الرائحة خلال 24 ساعة، ربما تحتاج إلى استبدال الفلتر. انظر قسم "استبدال الفلتر الصحي من إل جي" للتعرف على تعليمات الاستبدال.
السطح الداخلي للثلاجة مغطى بالأتربة أو السخام.	الثلاجة موجودة بالقرب من مصدر للنار، مثل مستودق أو مدخنة أو شمعة.	تأكد من عدم وضع الثلاجة بالقرب من مصدر للنار، مثل مستودق أو مدخنة أو سخان أو شمعة.

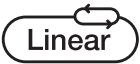
المشكلة	الأسباب المحتملة	الحلول
صانع الثلج لا يخرج كمية كافية من الثلج.	الطلب أكثر من سعة تخزين الثلج.	ينتج صانع الثلج من 50 إلى 80 مكعب تقريبًا في 24 ساعة.
لم يتم توصيل مصدر المياه في المنزل، أو الصمام لم يتم فتحه بشكل كامل، أو الصمام مسدود.	فلتر الماء مستنفذ.	وصل الثلجة بمصدر ماء بارد بمستوى ضغط مناسب وادر صمام إغلاق الماء لفتحه بشكل كامل. إذا استمرت المشكلة، قد يكون من الضروري الاتصال بسباك.
يجب أن يكون ضغط الماء من 20 إلى 120 رطل/ بوصة مربعة في الطرز التي لا تحتوي على فلتر ماء ومن 40 إلى 120 رطل/ بوصة مربعة في الطرز المزودة بفلتر ماء.	يوصى باستبدال فلتر الماء: • كل سنة أشهر تقريبًا. • عندما يضيء مؤشر فلتر الماء. • عندما تقل مخرجات موزع الماء. • عندما تكون كمعيات الثلج أصغر من المعتاد.	إذا استمرت المشكلة، قد يكون من الضروري الاتصال بسباك أو تركيب مضخة معززة للتعويض عن الانخفاض في الضغط.
نظام الفلتر بالتناضح العكسي مستخدم.	يمكن أن تتسبب أنظمة الفلتر بالتناضح العكسي في انخفاض ضغط الماء إلى أقل من الحد الأدنى وهو ما يسبب مشاكل في صانع الثلج. (ارجع إلى قسم "ضغط الماء").	يمكن أن تلتوي الأنابيب عند تحريك الثلجة أثناء التشغيل أو التنظيف وهو ما يتسبب في انخفاض معدل تدفق الماء. قم بتعديل أو إصلاح أبواب إمداد المياه واضبطه لتجنب حدوث التواء في المستقبل.
الأنابيب الموصلة بين الثلجة وصمام إمداد المنزل ملتوية.		

المشكلة	الأسباب المحتملة	الحلول
صانع الثلج لا يخرج كمية كافية من الثلج (يتبع).	يتم فتح الأبواب بشكل متكرر أو لفترات أطول.	إذا كان يتم فتح أبواب الوحدة بشكل متكرر، سوف يتسبب الهواء المحيط في تسخين الثلجة وهو ما سيمنع الوحدة من الحفاظ على درجة الحرارة المضبوطة. خفض درجة حرارة الثلجة يمكن أن يساعد في حل المشكلة، بالإضافة إلى عدم فتح الأبواب بشكل متكرر.
الأبواب غير مغلقة جيداً.	في حال عدم غلق الأبواب بشكل ملائم، سوف يتأثر إنتاج الثلج نتيجة لذلك. لمزيد من المعلومات، انظر قسم "الأبواب لا تغلق بشكل كامل" أو "الباب ينبثق" في دليل حل مشكلات الأجزاء والميزات.	
درجة الحرارة المضبوطة بالنسبة للفریزر عالية جداً.	درجة الحرارة الموصى بها بالنسبة لحجيرة الفريزر لإنتاج الثلج بشكل طبيعي هي صفر (0) درجة فهرنهايت. إذا كانت درجة حرارة الفريزر أعلى من ذلك، سوف يتأثر إنتاج الثلج.	
الماء يورّع ببطء.	فلتر الماء مستنفذ.	يوصى باستبدال فلتر الماء: • كل ستة أشهر تقريباً. • عندما يضيء مؤشر فلتر الماء. • عندما تقل مخرجات موزع الماء. • عندما تكون مكعبات الثلج أصغر من المعتاد.
نظام الفلترة بالتناضح العكسي مستخدم.	يمكن أن تتسبب أنظمة الفلترة بالتناضح العكسي في انخفاض ضغط الماء إلى أقل من الحد الأدنى وهو ما يسبب مشاكل في صانع الثلج. إذا استمرت المشكلة، قد يكون من الضروري الاتصال بسباك.	
ضغط مصدر الماء في المنزل منخفض.	يجب أن يكون ضغط الماء من 20 إلى 120 رطل/ بوصة مربعة في الطرز التي لا تحتوي على فلتر ماء ومن 40 إلى 120 رطل/ بوصة مربعة في الطرز المزودة بفلتر ماء. إذا استمرت المشكلة، قد يكون من الضروري الاتصال بسباك.	

المشكلة	الأسباب المحتملة	الحلول
لا يتم توزيع الثلج.	الأبواب غير مغلقة جيداً.	لا يتم توزيع الثلج إذا ترك أي من أبواب الثلاجة مفتوحاً.
	الموزع يستخدم بشكل غير متكرر.	إذا لم يستخدم موزع الثلج بشكل متكرر، سوف يسبب ذلك التصاق المكعبات ببعضها البعض بمرور الوقت، وهو ما سيمنع توزيعها بشكل ملائم. افحص علبة الثلج للتأكد مما إذا كانت توجد مكعبات ثلج متكتلة/ملتصقة. وإذا كانت كذلك، قم بتكسير مكعبات الثلج للسماح بالتشغيل بشكل ملائم.
	أنبوب الإخراج مسدود بالصقيع أو قطع الثلج.	تخلص من الصقيع أو قطع الثلج عن طريق إزالة علبة الثلج وتنظيف الأنابيب باستخدام أداة بلاستيك. يمكن أن يساعد توزيع مكعبات الثلج أيضاً في منع تراكم الصقيع أو قطع الثلج.
	شاشة الموزع مقفلة.	اضغط مع الاستمرار زر قفل (Lock) لثلاث ثوانٍ لإلغاء قفل وحدة التحكم والموزع.
	علبة الثلج فارغة.	يمكن أن تستغرق كل حجيرة حتى 24 ساعة للوصول إلى درجة الحرارة المطلوبة وحتى يبدأ صانع الثلج في العمل. تأكد من أن صمام الإغلاق (الذراع/ المستشعر) غير مسدود. وبمجرد استنفاد إمداد الثلج في العلبة تماماً، يمكن أن يستغرق حتى 90 دقيقة قبل أن تصبح هناك كميات لثلج إضافية متاحة، و24 ساعة تقريباً لإعادة ملء العلبة تماماً.
صانع الثلج لا يخرج أي ثلج.	الثلاجة تم تركيبها حديثاً أو صانع الثلج تم توصيله حديثاً.	يمكن أن تستغرق كل حجيرة حتى 24 ساعة للوصول إلى درجة الحرارة المطلوبة وحتى يبدأ صانع الثلج في العمل.
	لم يتم تشغيل صانع الثلج.	حدد مكان زر تشغيل/ إيقاف الثلج وتأكد من ضبطه على وضع التشغيل.
	الثلاجة غير موصلة بمصدر مياه أو صمام إغلاق الإمداد غير مفتوح.	وصل الثلاجة بمصدر إمداد مياه وافتح صمام إغلاق الماء تماماً.
	صمام إغلاق صانع الثلج (الذراع أو المستشعر) مسدود.	إذا كان صانع الثلج الخاص بك مزوداً بذراع إغلاق للثلج، تأكد من أن الذراع يتحرك بحرية. وإذا كان صانع الثلج الخاص بك مزود بمستشعر إلكتروني لإغلاق الثلج، تأكد من وجود مسار خالٍ بين المستشعرين.
	نظام فلتر الماء بالتناضح العكسي موصل بمصدر إمداد الماء البارد في منزلك.	يمكن أن تتسبب أنظمة الفلتر بالتناضح العكسي في انخفاض ضغط الماء إلى أقل من الحد الأدنى وهو ما يسبب مشاكل في صانع الثلج. (ارجع إلى قسم "ضغط الماء").

المشكلة	الأسباب المحتملة	الحلول
لا يوزع الماء.	تم التركيب حديثاً أو تم توصيل خط الماء مؤخراً.	قم بتوزيع 2.5 غالون ماء (شطف لمدة 5 دقائق تقريباً) لإزالة الهواء والملوثات المحتبسة من النظام. لكن لا توزع كل كمية الـ 2.5 غالون باستمرار. اضغط وحرر دواسة الموزع لدورات تشغيل 30 (ON) ثانية وإيقاف تشغيل 60 (OFF) ثانية للدورة.
لوحة الموزع مقفلة.		اضغط مع الاستمرار زر قفل (Lock) لثلاث ثوانٍ لإلغاء قفل وحدة التحكم والموزع.
الموزع غير مضبوط لتوزيع الماء.		يمكن ضبط الموزع على الثلج أو الماء. تأكد من ضبط لوحة التحكم على وضع التشغيل الملائم. اضغط زر الماء (Water) في لوحة التحكم لتوزيع الماء.
أبواب الثلاجة أو الفريزر غير مغلقة بشكل ملائم.		لا يتم توزيع الماء إذا ترك أي من أبواب الثلاجة مفتوحاً.
فلتر الماء تمت إزالته واستبدل مؤخراً.		بعد استبدال فلتر الماء، قم بتوزيع 2.5 غالون ماء (شطف لمدة 5 دقائق تقريباً) لإزالة الهواء والملوثات المحتبسة من النظام. لكن لا توزع كل كمية الـ 2.5 غالون باستمرار. اضغط وحرر دواسة الموزع لدورات تشغيل 30 (ON) ثانية وإيقاف تشغيل 60 (OFF) ثانية للدورة.
الأنابيب الموصلة بين الثلاجة وصمام إمداد المنزل ملتوية.		يمكن أن تلتوي الأنابيب عند تحريك الثلاجة أثناء التشغيل أو التنظيف وهو ما يتسبب في انخفاض معدل تدفق الماء. قم بتعديل أو إصلاح أبواب إمداد المياه واضبطه لتجنب حدوث التواء في المستقبل.
لم يتم توصيل مصدر المياه في المنزل، أو الصمام لم يتم فتحه بشكل كامل، أو الصمام مسدود.		وصل الثلاجة بمصدر إمداد مياه وافتح صمام إغلاق الماء تماماً. إذا استمرت المشكلة، قد يكون من الضروري الاتصال بسبائك.
صانع الثلج يخرج كمية زائدة جداً من الثلج.	صمام إغلاق صانع الثلج (الزراع/ المستشعر) مسدود.	قم بتفريغ علبة الثلج. إذا كان صانع الثلج الخاص بك مزوداً بذراع إغلاق للثلج، تأكد من أن الذراع يتحرك بحرية. وإذا كان صانع الثلج الخاص بك مزود بمستشعر إلكتروني لإغلاق الثلج، تأكد من وجود مسار خالٍ بين المستشعرين. أعد تركيب علبة الثلج وانتظر 24 ساعة للتأكد من التشغيل بشكل ملائم.

المشكلة	الأسباب المحتملة	الحلول
التلج له مذاق سيء أو رائحة سيئة.	مصدر إمداد الماء يحتوي على معادن مثل الكبريت.	قد تحتاج إلى تركيب فلتر ماء لحل المشاكل المتعلقة بالطعم والرائحة. ملاحظة: في بعض الحالات قد لا يحل الفلتر المشكلة. وقد لا يمكن إزالة كل المعادن / الروائح / النكهات من كل مصادر إمداد الماء.
	صانع التلج تم تركيبه حديثاً.	تخلص من الدفعات القليلة الأولى للتلج لتجنب الحصول على تلج غريب اللون أو له مذاق سيء.
	تم تخزين التلج لفترة طويلة جداً.	التلج المخزن لفترة طويلة جداً ينكمش ويصبح غير صافٍ ويمكن أن يكون له مذاق سيء. تخلص من التلج القديم وقم بعمل دفعة جديدة.
	لم يتم تخزين الطعام بشكل ملائم في أي من الحجرتين.	قم بإعادة تغطية الطعام. يمكن أن تنتقل الروائح إلى التلج في حال عدم تغطية الطعام بشكل ملائم.
	الجزء الداخلي للثلاجة يحتاج إلى التنظيف.	انظر قسم "العناية والتنظيف" للحصول على مزيد من المعلومات.
	علبة تخزين التلج تحتاج إلى التنظيف.	قم بتفريغ وغسيل العلبة (تخلص من المكعبات القديمة). تأكد من أن العلبة جافة تماماً قبل إعادة التركيب.
الماء الموزع دافئ.	الثلاجة تم تركيبها حديثاً.	اترك الجهاز لمدة 24 ساعة بعد التركيب حتى يبرد خزان الماء تماماً.
	موزع الماء استخدم مؤخرًا والخزان فارغ.	حسب الطراز المحدد لجهازك، سوف تتراوح سعة تخزين الماء بين 20 إلى 30 أونصة تقريباً.
	الموزع لم يستخدم لعدة ساعات.	في حال عدم استخدام الموزع لعدة ساعات، يمكن أن يكون أول وعاء موزع دافئاً. تخلص من أول 10 أونصات.
	الثلاجة موصلة بمصدر إمداد الماء الساخن.	تأكد من أن الثلاجة بأنبوب ماء بارد. ⚠ تحذير: توصيل الثلاجة بخط ماء ساخن يمكن أن يتسبب في تلف صانع التلج.
الماء له مذاق سيء أو رائحة سيئة.	مصدر إمداد الماء يحتوي على معادن مثل الكبريت.	قد تحتاج إلى تركيب فلتر ماء لحل المشاكل المتعلقة بالطعم والرائحة.
	فلتر الماء مستنفذ.	يوصى باستبدال فلتر الماء: • كل 6 أشهر تقريباً. • عندما يضيء مؤشر فلتر الماء. • عندما تقل مخرجات موزع الماء. • عندما تكون مكعبات التلج أصغر من المعتاد.
	الثلاجة تم تركيبها حديثاً.	قم بتوزيع 2.5 غالون ماء (شطف لمدة 5 دقائق تقريباً) لإزالة الهواء والملوثات المحتبسة من النظام. لكن لا توزع كل كمية الـ 2.5 غالون باستمرار. اضغط وحرر دواسة الموزع لدورات تشغيل 30 (ON) ثانية وإيقاف تشغيل 60 (OFF) ثانية للدورة.



Printed in Korea

للإدلاء بآقتراحاتكم , ارائكم و شكوايكم
من داخل الإمارات الرجاء الإتصال على [إل جي] ٨٠٠٥٤
من خارج الإمارات الرجاء الإتصال على موزع إل جي
المحلي او عن طريق الموقع الإلكتروني www.lg.com

مركز معلومات عملاء LG