



MANUAL DEL PROPIETARIO

MONITOR LED*

*Los monitores LED de LG son monitores LCD con retroiluminación LED.

Lea la información de seguridad atentamente antes de utilizar el producto.

Lista de modelos de monitores LED

24GM77

CONTENIDO

3 LICENCIA

4 MONTAJE Y PREPARACIÓN

- 4 Composición del producto
- 5 Descripción de botones y componentes
- 6 - Cómo utilizar el Botón Joystick
- 7 Transporte y elevación del monitor
- 8 Instalación del monitor
- 8 - Montaje de la base del soporte
- 9 - Extracción de la base del soporte
- 9 - Instalación encima de una mesa
- 10 - Ajuste de la altura del soporte
- 11 - Ajuste del ángulo
- 11 - Cómo mantener los cables recogidos
- 12 - Función de giro
- 13 - Uso del cable de anclaje Kensington
- 13 - Desmontaje de la base y del cuerpo del soporte
- 14 - Instalación de la placa de montaje en pared
- 14 - Instalación en una pared

16 USO DEL MONITOR

- 16 Conexión a un PC
- 16 - Conexión HDMI
- 17 - Conexión DisplayPort
- 17 - Conexión D-Sub
- 18 - Conexión DVI
- 18 Conexión a dispositivos AV
- 18 - Conexión HDMI
- 19 Conexión de periféricos
- 19 - Conexión por cable USB - PC
- 20 - Conexión de auriculares

21 CONFIGURACIÓN DE USUARIO

- 21 Activación del menú principal
- 21 - Opciones del menú principal
- 22 Configuración de usuario
- 22 - Configuración de menú
- 23 - Relación
- 24 - Función
- 27 - Imagen
- 29 - Color
- 30 - Pantalla
- 31 - Configuración
- 32 - Configuración Automática
- 33 - Reiniciar

34 SOLUCIÓN DE PROBLEMAS

36 ESPECIFICACIONES DEL PRODUCTO

- 37 Modo admitido de fábrica (Modo predefinido, DisplayPort/D-SUB/DVI-D/HDMI PC)
- 37 HDMI Sincronización HDMI (Video)
- 37 LED de alimentación (Indicador de encendido LED)

38 POSTURA CORRECTA

- 38 Postura correcta para utilizar el monitor

LICENCIA

Cada modelo tiene licencias diferentes. Para obtener más información acerca de las licencias, visite www.lg.com.



Los términos HDMI y HDMI High-Definition Multimedia Interface, y el Logotipo HDMI son marcas comerciales o marcas registradas de HDMI Licensing LLC en los Estados Unidos y otros países.

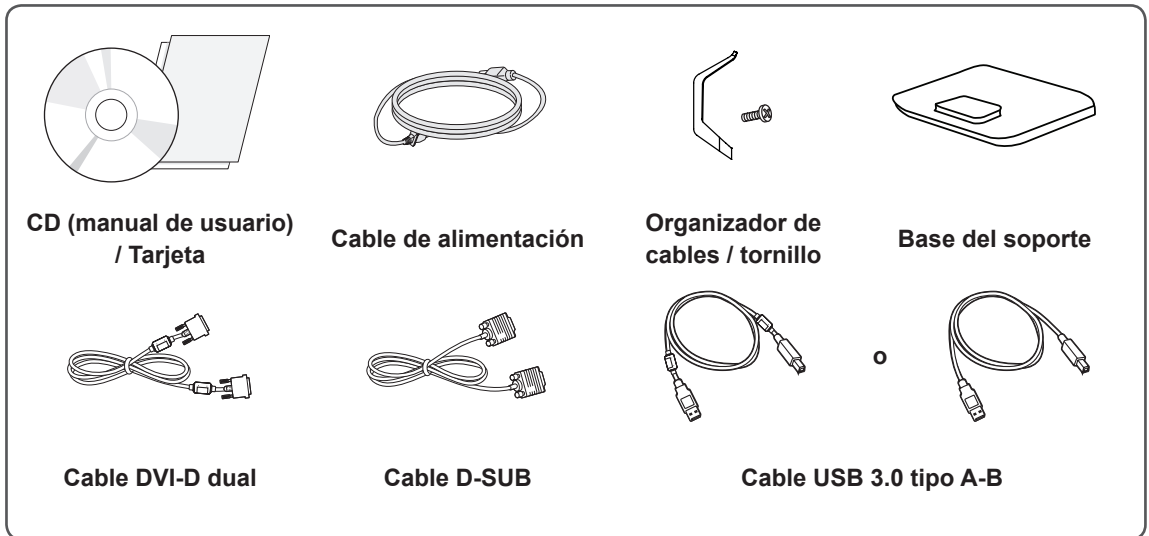


VESA, el logotipo de VESA, el logotipo de cumplimiento de DisplayPort y el logotipo de cumplimiento de DisplayPort para fuentes en modo dual son marcas comerciales registradas de Video Electronics Standards Association.

MONTAJE Y PREPARACIÓN

Composición del producto

Compruebe que todos los componentes se encuentren incluidos en la caja antes de utilizar el producto. En caso de que falte algún componente, póngase en contacto con la tienda donde adquirió el producto. Tenga en cuenta que el producto y los componentes pueden tener un aspecto distinto de los que se muestran en este manual.



PRECAUCIÓN

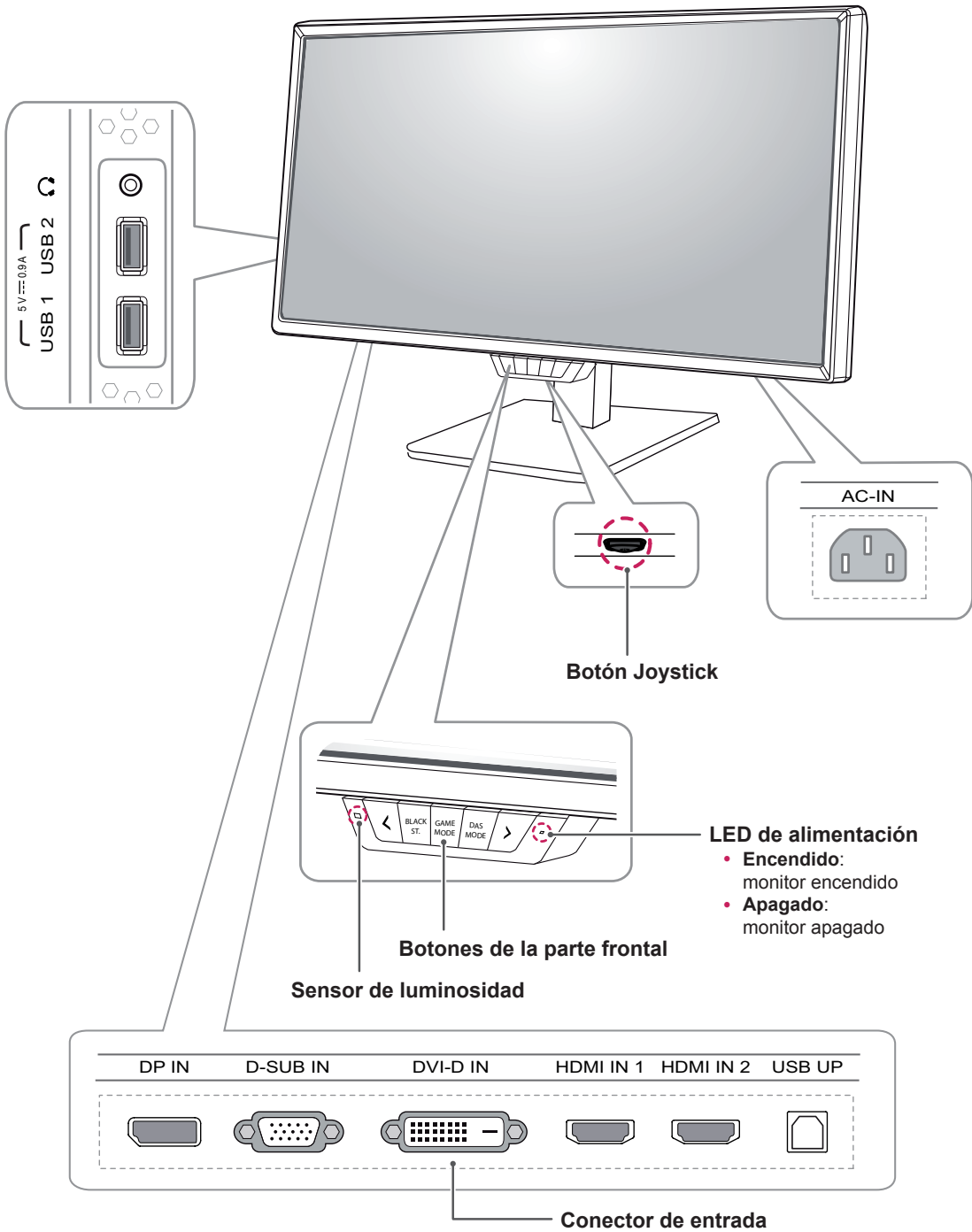
- Use siempre componentes originales para garantizar su seguridad y un rendimiento óptimo del producto.
- La garantía del producto no cubre los daños o lesiones causados por el uso de elementos falsificados.



NOTA

- Los componentes pueden tener un aspecto distinto al de los que se muestran en este manual.
- Toda la información y las especificaciones del producto que se detallan en este manual pueden modificarse sin previo aviso con el fin de mejorar el rendimiento del producto.
- Para adquirir accesorios opcionales, diríjase a una tienda de electrónica o a un sitio de compra en línea. También puede ponerse en contacto con el distribuidor donde haya adquirido el producto.
- El cable de alimentación suministrado puede variar en función de la región.

Descripción de botones y componentes



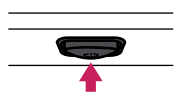

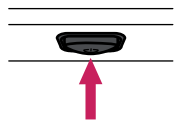


NOTA

- El sensor de luminosidad se utiliza para la función de ajuste de luminosidad automático y detecta la cantidad de luz exterior.
- El Botón Joystick se encuentra en la parte inferior del monitor.

Cómo utilizar el Botón Joystick

Puede controlar fácilmente las funciones del monitor pulsando el Botón Joystick moviéndolo a la izquierda o la derecha con el dedo.

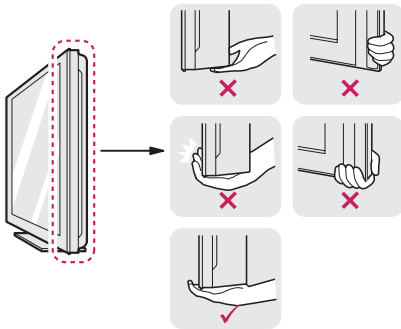
Funciones básicas

		Encender	Pulse el Botón Joystick una vez con el dedo para encender el monitor.
		Apagar	Mantenga pulsado el Botón Joystick una vez con el dedo para apagar el monitor.
		Control de volumen	Puede controlar el volumen moviendo el Botón Joystick a la izquierda o la derecha.

Transporte y elevación del monitor

Antes de levantar o mover el monitor, siga estas instrucciones para evitar rayar o dañar el monitor, y transportarlo de manera segura, independientemente del tamaño y forma que tenga.

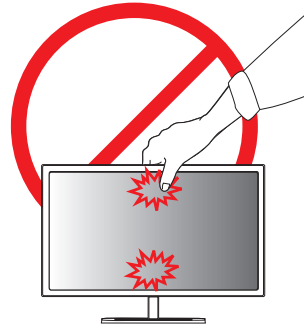
- Se recomienda colocar el monitor en su caja o envolverlo con el material de embalaje original antes de intentar moverlo.
- Antes de levantar o mover el monitor, desenchufe el cable de alimentación y los demás cables.
- Sujete con firmeza la parte superior e inferior del marco del monitor. No sostenga por el panel.



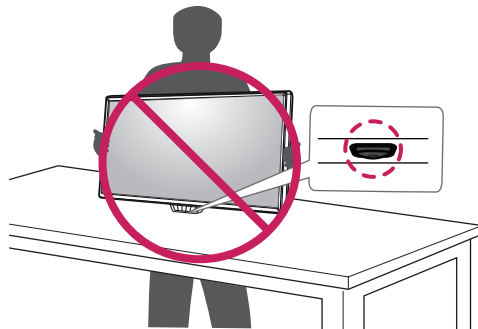
- Al sostener el monitor, la pantalla debería orientarse hacia el lado contrario al que se encuentra usted para evitar rayarla.
- Al transportar el monitor, no lo exponga a sacudidas ni a una vibración excesiva.
- Al transportar el monitor, manténgalo en vertical, nunca lo gire hacia uno de sus lados ni lo incline lateralmente.

! PRECAUCIÓN

- En la medida de lo posible, procure no tocar la pantalla del monitor. No aplique presión.
 - Podría dañar la pantalla o algunos de los píxeles empleados para crear las imágenes.



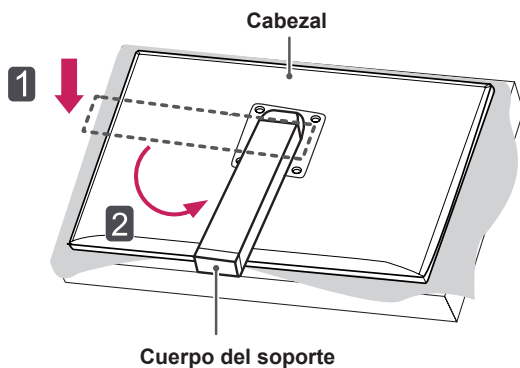
- Si utiliza el panel del monitor sin la base del soporte, su botón joystick podría provocar que el monitor se vuelva inestable y caiga, lo que podría producir lesiones a personas o daños en el monitor. Además, esto podría causar un mal funcionamiento del botón joystick.



Instalación del monitor

Montaje de la base del soporte

- 1 Coloque la pantalla hacia abajo.
- 2 Gire el **cuerpo del soporte** 90° hacia la izquierda.



PRECAUCIÓN

- Para evitar que la pantalla se raye, cubra su superficie con una tela suave.
- Para evitar rayar el cabezal, asegúrese de que, al girar el **cuerpo del soporte**, este no entra en contacto con el cabezal.

- 3 Alinee el orificio de la **base del soporte** con el **cuerpo del soporte** y empuje hacia arriba por completo. Gire los tornillos de la **base del soporte** hacia la derecha.



PRECAUCIÓN

- Si los tornillos se aprietan demasiado fuerte, el monitor podría sufrir daños. La garantía del producto no cubre los daños causados por este motivo.

Extracción de la base del soporte

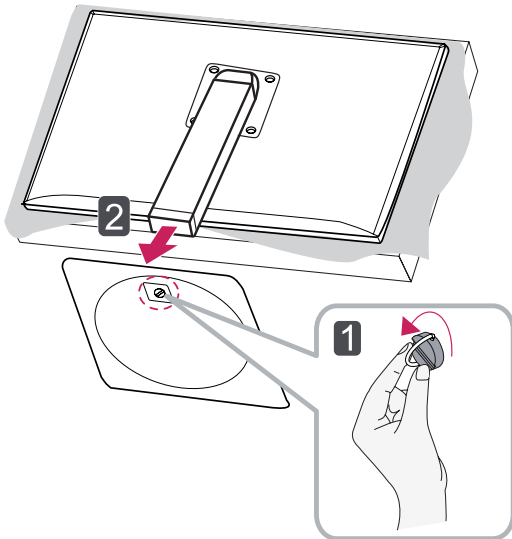
- 1 Coloque la pantalla hacia abajo.



PRECAUCIÓN

- Para evitar que la pantalla se raye, cubra su superficie con una tela suave.

- 2 Gire los tornillos de la **base del soporte** a la izquierda para separar la **base del cuerpo del soporte**.

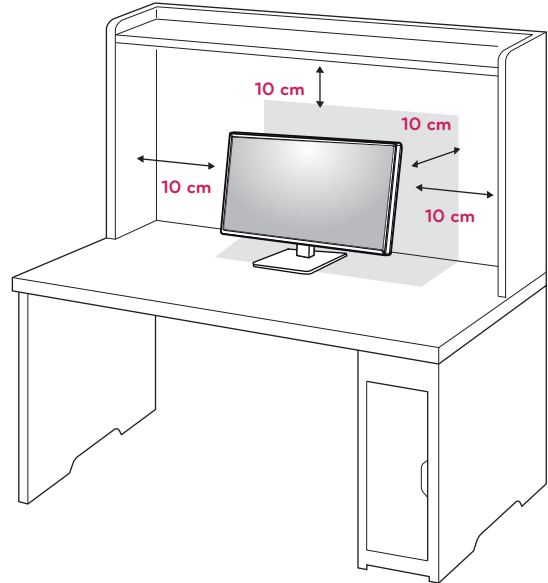


PRECAUCIÓN

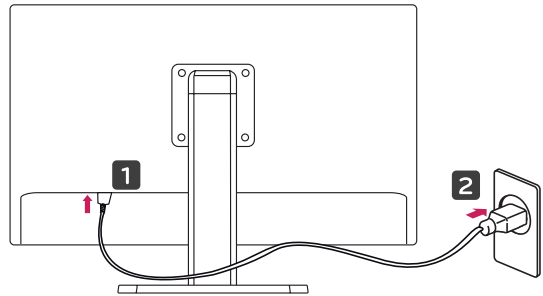
- Los componentes de las ilustraciones pueden ser diferentes a los del producto real.
- No transporte el monitor hacia abajo porque podría soltarse de su soporte y causar daños y lesiones.
- Para evitar que la pantalla sufra daños al levantar o mover el monitor, sujete el producto únicamente por el soporte o la tapa de plástico. De este modo se evita ejercer una presión innecesaria en la pantalla.

Instalación encima de una mesa

- 1 Levante el monitor y colóquelo encima de la mesa en posición vertical. Instálelo a una distancia mínima de **10 cm** de la pared para permitir una ventilación adecuada.



- 2 Conecte el **cable de alimentación** a una toma de pared.



- 3 Pulse el **⏻** botón de encendido de la parte inferior del monitor para encenderlo.

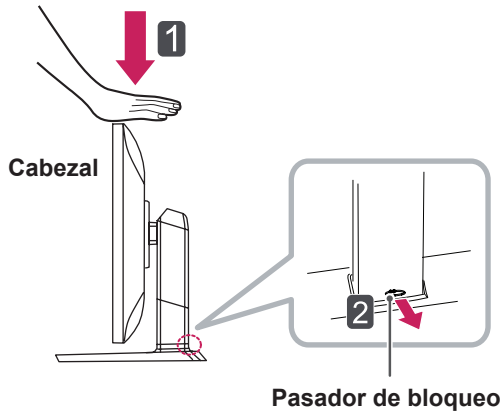


PRECAUCIÓN

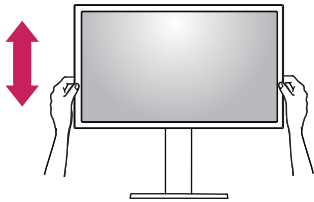
- Desconecte el cable de alimentación antes de mover o instalar el monitor. Existe riesgo de descarga eléctrica.

Ajuste de la altura del soporte

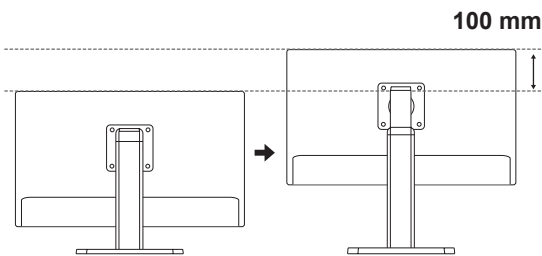
- 1 Coloque el monitor montado sobre la base del soporte en posición vertical.
- 2 Presione el **cabezal** hacia abajo y extraiga el **pasador de bloqueo**.



- 3 Sujete el monitor firmemente con ambas manos.



- 4 La altura se puede ajustar hasta a **100 mm**.



PRECAUCIÓN

- Una vez quitado el pasador, no es necesario volver a insertarlo para ajustar la altura.
- Los problemas con el ajuste de la altura o el ángulo del producto causados por el ajuste del cristal de protección en cibercafés especializados en juegos no están cubiertos por la garantía.



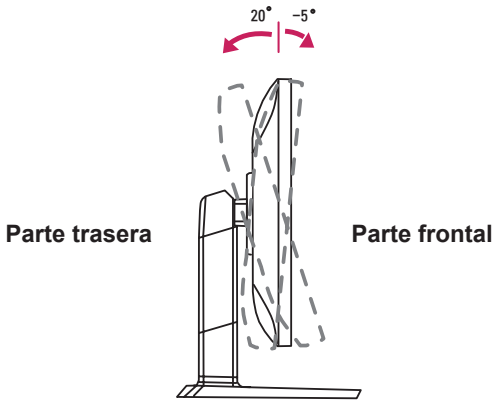
ADVERTENCIA



- Para evitar lesiones, no ponga los dedos o las manos entre la pantalla y la base al ajustar la altura de la pantalla.

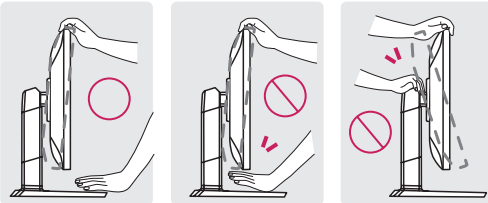
Ajuste del ángulo

- 1 Coloque el monitor en posición vertical, montado sobre la base del soporte.
- 2 Ajuste el ángulo de la pantalla. El ángulo de la pantalla se puede ajustar hacia delante y atrás entre -5° y 20° para que la visualización sea más cómoda.

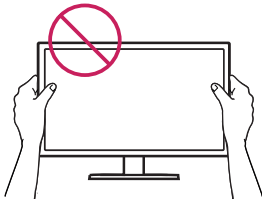


! ADVERTENCIA

- Para evitar lesiones, no ponga los dedos o las manos entre la pantalla y la base al ajustar el ángulo o la altura de la pantalla.



- Tenga cuidado de no tocar ni presionar el área de la pantalla al ajustar el ángulo del monitor.

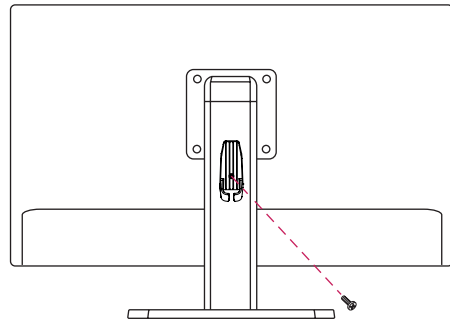


! PRECAUCIÓN

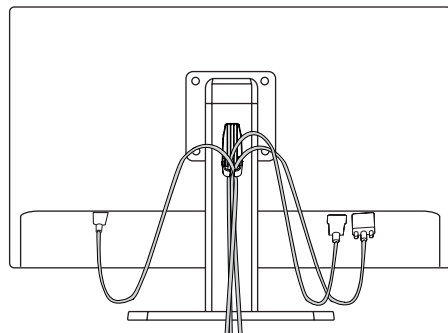
- Los problemas con el ajuste de la altura o el ángulo del producto causados por el ajuste del cristal de protección en cibercafés especializados en juegos no están cubiertos por la garantía.

Cómo mantener los cables recogidos

- 1 Utilice el tornillo proporcionado para fijar el organizador de cables en el cuerpo del soporte como se indica.

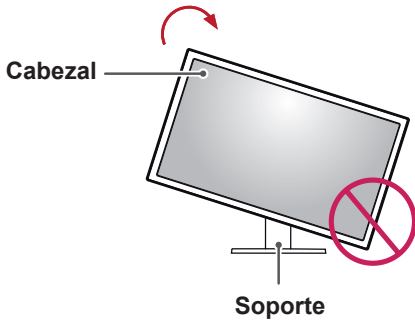


- 2 Reúna y fije los cables con el organizador de cables proporcionado.



Función de giro

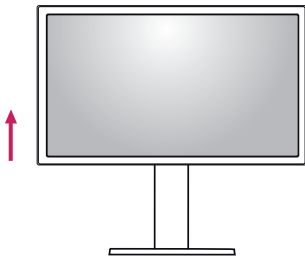
La función de giro permite al monitor girar 90 grados en el sentido de las agujas del reloj.



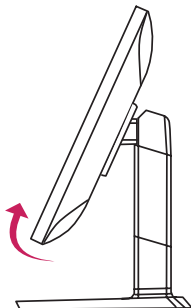
ADVERTENCIA

- Para evitar los arañazos en la base del soporte, asegúrese de que al girar el monitor usa la función de giro, para que la base no roce el monitor.

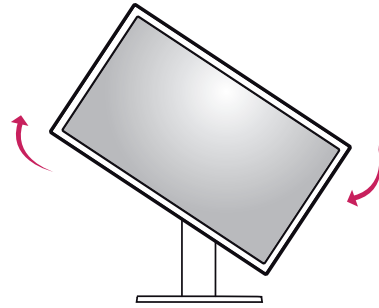
- 1 Levante el monitor a la altura máxima.



- 2 Ajuste el ángulo del monitor en la dirección de la flecha, como se muestra en la imagen.



- 3 Gire el monitor en el sentido de las agujas del reloj, como se muestra en la imagen.



- 4 Para completar la instalación, gire el monitor 90° como se muestra a continuación.

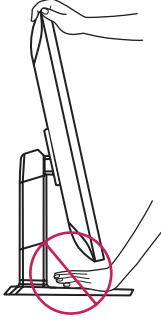


NOTA

- No ofrece la función de giro automático de la pantalla.
- La pantalla puede girarse fácilmente con la tecla de acceso rápido al giro que ofrece el sistema operativo Windows. Tenga en cuenta que algunas versiones de Windows pueden ofrecer distintas configuraciones para la tecla de acceso rápido al giro o incluso no ofrecerla.
- Versiones de Windows compatibles: Windows 7 y Windows 8
- Teclas de acceso rápido al giro de pantalla
 - 0°: Ctrl + Alt + botón de flecha hacia arriba (↑)
 - 90°: Ctrl + Alt + botón de flecha hacia la izquierda (←)
 - 180°: Ctrl + Alt + botón de flecha hacia abajo (↓)
 - 270°: Ctrl + Alt + botón de flecha hacia la derecha (→)

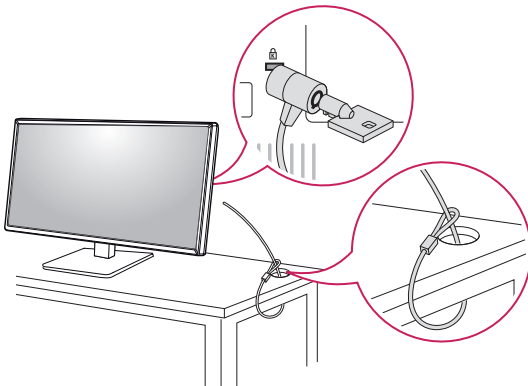
! ADVERTENCIA

- Tenga cuidado al girar el monitor si el cable está conectado.
- Para evitar que se produzcan lesiones al girar la pantalla, no coloque los dedos entre la pantalla y la base del soporte.

**Uso del cable de anclaje Kensington**

El conector del sistema de seguridad Kensington está situado en la parte posterior del monitor. Para obtener más información sobre su instalación y uso, consulte el manual del usuario del cable de anclaje Kensington, o visite el sitio web <http://www.kensington.com>.

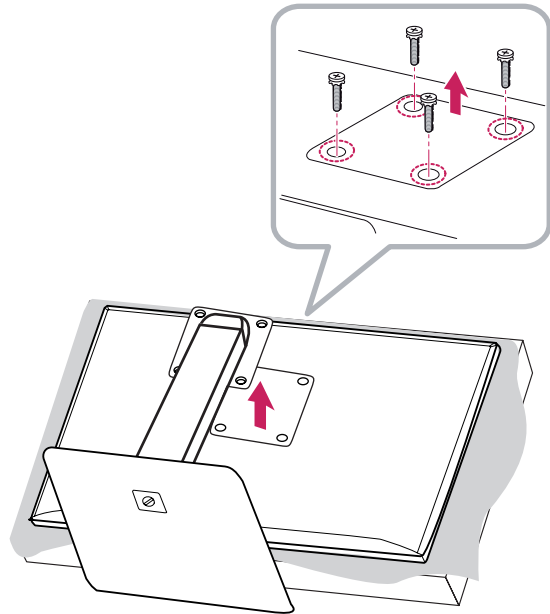
Fije el monitor a una mesa con el cable del sistema de seguridad Kensington.

**! NOTA**

- El sistema de seguridad Kensington es opcional. Puede obtener accesorios opcionales en la mayoría de tiendas de electrónica.

Desmontaje de la base y del cuerpo del soporte

- 1 Coloque la pantalla del monitor boca abajo. Para evitar que la pantalla se raye, cubra su superficie con una tela suave.
- 2 Con la ayuda de un destornillador, quite los cuatro tornillos y separe el soporte del monitor.



Instalación de la placa de montaje en pared

Este monitor cumple las especificaciones de la placa de montaje en pared y de otros dispositivos compatibles.

- 1 Coloque la pantalla hacia abajo. Para evitar que la pantalla se raye, cubra su superficie con una tela suave.
- 2 Coloque la placa de montaje en pared sobre el monitor y alinéela con los orificios para tornillos..
- 3 Apriete los cuatro tornillos para fijar la placa al monitor con un destornillador.

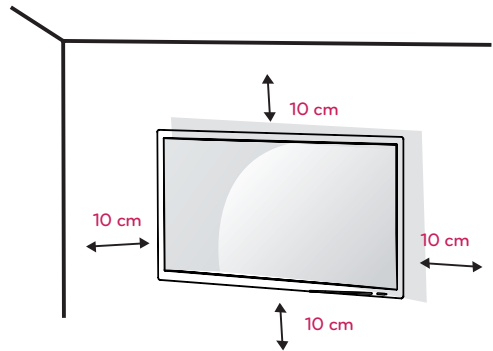


NOTA

- La placa de montaje en pared se vende por separado.
- Para obtener más información sobre su instalación, consulte la guía de instalación de la placa de montaje en pared.
- Tenga cuidado de no ejercer demasiada fuerza al montar la placa de montaje en pared, ya que podría dañarse la pantalla.

Instalación en una pared

Instale el monitor a una distancia mínima de 10 cm de la pared y deje unos 10 cm de espacio en cada lado del monitor para permitir una ventilación adecuada. Puede obtener instrucciones de instalación detalladas en cualquier tienda minorista. Asimismo, consulte el manual para obtener información sobre cómo montar e instalar un soporte de montaje en pared con inclinación.



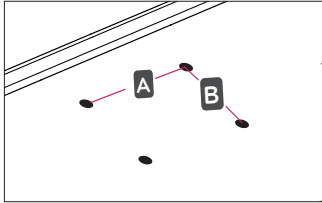
Si instala el monitor en una pared, fije un soporte de montaje en pared (opcional) en la parte trasera del monitor.

Asegúrese de que el soporte de montaje en pared esté bien fijado al monitor y a la pared

- 1 Si utiliza tornillos con una longitud superior a la estándar, podría dañarse el interior del producto.
- 2 Si se usan tornillos que no cumplan el estándar VESA, el monitor podría sufrir daños o caerse. LG Electronics no se hace responsable de ningún accidente provocado por no haber usado tornillos estándar.

Montaje en pared (A x B)	100 x 100
Tornillo del soporte	M4 x 10 mm
Tornillos necesarios	4
Placa de montaje en pared (opcional)	RW120

- Montaje en pared (A x B)

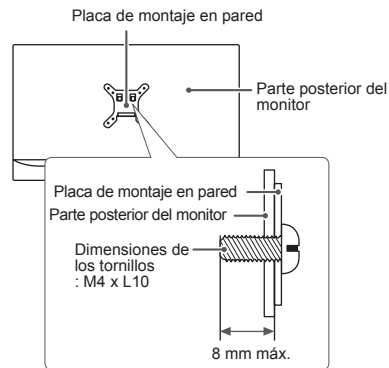


! NOTA

- Utilice los tornillos especificados por el estándar VESA.
- El kit de montaje en pared incluye una guía de instalación y todas las piezas necesarias.
- El soporte de montaje en pared es opcional. Puede solicitar accesorios opcionales a su distribuidor local.
- La longitud de los tornillos puede variar en función del soporte de montaje en pared. Asegúrese de emplear la longitud adecuada.
- Para obtener más información, consulte el manual del usuario del soporte de montaje en pared.

! PRECAUCIÓN

- Desenchufe el cable de alimentación antes de mover o instalar el monitor para evitar que se produzcan descargas eléctricas.
- Si el monitor se instala en el techo o en una pared inclinada, puede caerse y provocar lesiones. Utilice un soporte de montaje en pared autorizado por LG y póngase en contacto con el distribuidor local o con personal cualificado.
- Si los tornillos se aprietan demasiado fuerte, el monitor podría sufrir daños. La garantía del producto no cubre los daños causados por este motivo.
- Utilice el soporte de montaje en pared y los tornillos conformes al estándar VESA. La garantía del producto no cubre los daños causados por el uso o uso indebido de componentes inadecuados.
- Cuando se mida desde la parte posterior del monitor, la longitud de cada uno de los tornillos instalados debe ser de 8 mm o menos.



USO DEL MONITOR



PRECAUCIÓN

- No presione la pantalla durante mucho tiempo. La imagen se podría distorsionar.
- No visualice una imagen fija en la pantalla durante mucho tiempo. La imagen podría quedar impresa. Utilice un salvapantallas si es posible.



NOTA

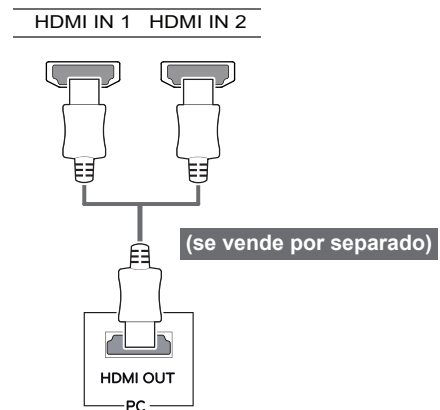
- Para conectar el cable de alimentación a la toma, utilice una regleta (de 3 tomas) con conexión a tierra o una toma de pared con conexión a tierra.
- Es posible que el monitor parpadee cuando se encienda en un lugar a baja temperatura. Esto es normal.
- Es posible que a veces aparezcan puntos rojos, verdes o azules en la pantalla. Esto es normal.

Conexión a un PC

- Este monitor admite la función Plug and Play*.
- * Plug and Play: una función que permite conectar un dispositivo al ordenador sin tener que reconfigurar nada ni instalar ningún controlador manualmente.

Conexión HDMI

Transmite las señales de audio y vídeo digitales de un PC al monitor. Conecte el PC al monitor con el cable HDMI como se muestra en la siguiente ilustración.



PRECAUCIÓN

- Si se conecta el PC al monitor con el cable HDMI, pueden surgir problemas de compatibilidad con el dispositivo.
- El uso de un cable de DVI a HDMI / DP (DisplayPort) a HDMI puede causar problemas de compatibilidad.
- Utilice un cable certificado con el logotipo de HDMI adjunto. Si no utiliza un cable HDMI certificado, es posible que la pantalla no muestre imágenes o que ocurra un error de conexión.
- Tipos de cable HDMI recomendados
 - Cable HDMI[®]/TM de alta velocidad
 - Cable HDMI[®]/TM de alta velocidad con Ethernet

Conexión DisplayPort

Transmite las señales de audio y vídeo digitales de un PC al monitor. Conecte el monitor al PC con el cable DisplayPort como se muestra en la siguiente ilustración:

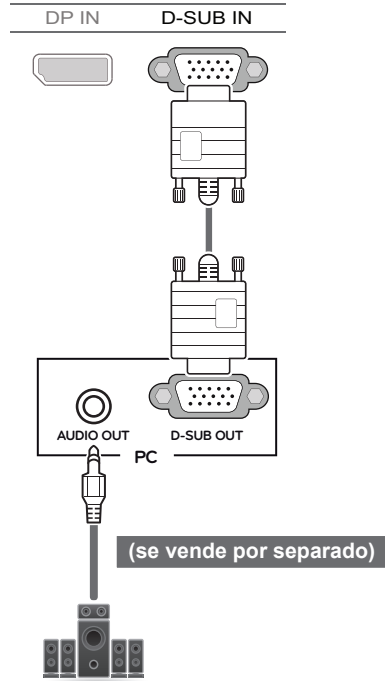


! NOTA

- Puede que no haya salida de vídeo o audio en función de la versión de DP (DisplayPort) del PC.
- Cuando use un cable Mini DP a DP (Mini DisplayPort a DisplayPort), se recomienda que sea un cable con especificaciones DisplayPort 1.1a o superior.

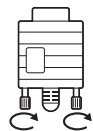
Conexión D-Sub

Transmite la señal de vídeo analógica del PC al monitor. Conecte el monitor al PC con el cable de señal D-Sub de 15 patillas suministrado como se muestra a continuación.



! PRECAUCIÓN

- Conecte el cable de señal de entrada y gírelo en el sentido de la flecha como se muestra en la ilustración. Para evitar que se desconecte, fije bien el cable, sin apretarlo en exceso.

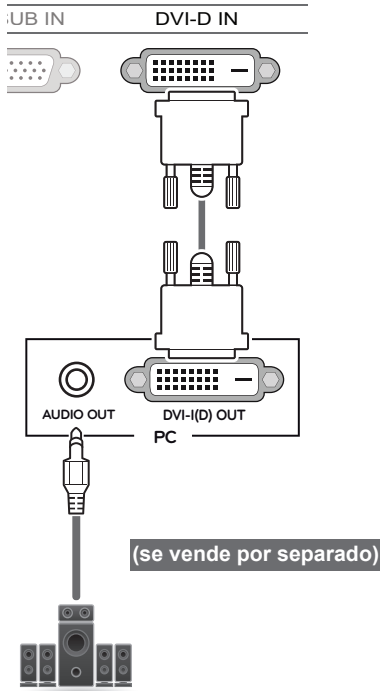


! NOTA

- **Adaptador de Apple®**
Si está utilizando un ordenador Apple®, se requiere un adaptador de Apple®. Puede adquirirlo en servicios de distribución Apple®.

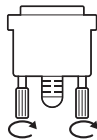
Conexión DVI

Transmite la señal de vídeo digital al monitor. Conecte el monitor con el cable DVI como se muestra a continuación.



PRECAUCIÓN

- Conecte el cable de señal de entrada y gírelo en el sentido de la flecha como se muestra en la ilustración. Para evitar que se desconecte, fije bien el cable, sin apretarlo en exceso.



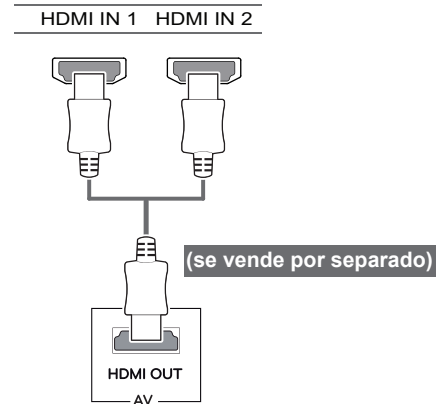
NOTA

- La utilización de un cable DVI a HDMI puede provocar problemas de incompatibilidad.
- Si conecta un cable de señal DVI, utilice el cable DVI-D dual.

Conexión a dispositivos AV

Conexión HDMI

La conexión HDMI transmite señales de audio y vídeo digitales desde el dispositivo AV al monitor. Conecte el dispositivo AV al monitor con el cable HDMI como se muestra en la siguiente ilustración.



NOTA

- El uso de un cable de DVI a HDMI / DP (DisplayPort) a HDMI puede causar problemas de compatibilidad.
- Utilice un cable certificado con el logotipo de HDMI adjunto. Si no utiliza un cable HDMI certificado, es posible que la pantalla no muestre imágenes o que ocurra un error de conexión.
- Tipos de cable HDMI recomendados
 - Cable HDMI[®]/TM de alta velocidad
 - Cable HDMI[®]/TM de alta velocidad con Ethernet

Conexión de periféricos

Conexión por cable USB - PC

El puerto USB en el producto funciona como un concentrador USB.

! NOTA

- Asegúrese de instalar el Windows OS Service Pack más reciente antes de utilizar el producto.
- Los dispositivos periféricos se venden por separado.
- Se puede conectar un teclado, un ratón o un dispositivo USB al puerto USB.

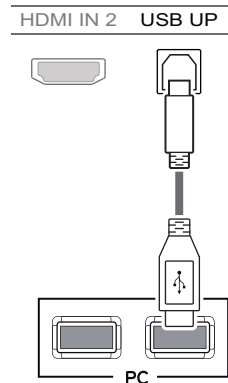
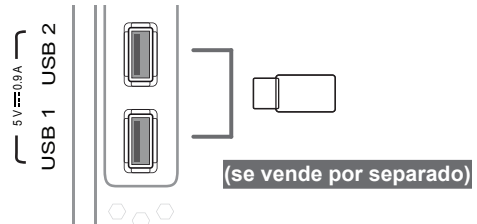
! PRECAUCIÓN

Precauciones al utilizar un dispositivo USB

- Puede que no se reconozca un dispositivo USB con un programa de reconocimiento automático instalado o que utiliza su propio controlador.
- Algunos dispositivos USB podrían no ser compatibles o no funcionar correctamente.
- Se recomienda utilizar un concentrador USB o una unidad de disco duro con alimentación eléctrica. (Si la alimentación eléctrica no es adecuada, es posible que el dispositivo USB no se reconozca correctamente).

Para utilizar USB 3.0, conecte al PC el cable USB 3.0 de tipo A-B del producto.

Los dispositivos periféricos conectados al puerto USB 1, 2 se pueden controlar desde el PC.



Conexión de auriculares

Conecte periféricos al monitor a través de la toma de auriculares. Realice la conexión como se muestra a continuación.

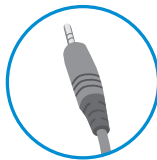


! NOTA

- Los dispositivos periféricos se venden por separado.
- Si utiliza auriculares con clavija en ángulo, pueden surgir problemas a la hora de conectar otro dispositivo externo al monitor. Por lo tanto, se recomienda el uso de auriculares con clavija recta.



Tipo en ángulo



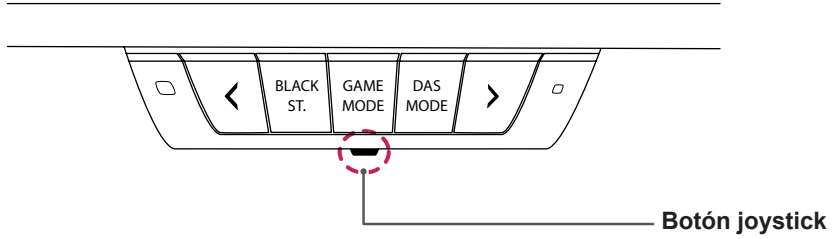
Tipo recto

- En función de los ajustes de audio del PC y del dispositivo externo, la función de los auriculares y los altavoces puede estar limitada.

CONFIGURACIÓN DE USUARIO

Activación del menú principal

- 1 Pulse el **botón joystick** en la parte inferior del monitor.
- 2 Mueva el botón joystick hacia arriba o abajo (▲/▼) y a la izquierda o la derecha (◀/▶) para establecer las opciones.
- 3 Pulse el botón joystick una vez más para salir del menú principal.



Botón joystick

Botón	Estado del menú	Descripción
	Menú principal desactivado	Permite activar el menú principal.
	Menú principal activado	Permite salir del menú principal Mantenga pulsado el botón para apagar el monitor: puede apagarlo usando este método en cualquier momento, incluso cuando el menú OSD está encendido.
	◀ Menú principal desactivado	Permite ajustar el nivel de volumen del monitor.
	◀ Menú principal activado	Permite acceder a las opciones del menú.
	▶ Menú principal desactivado	Permite ajustar el nivel de volumen del monitor.
	▶ Menú principal activado	Permite acceder a la función de entrada.
	▲ Menú principal desactivado	Permite activar el menú principal.
	▲ Menú principal activado	Permite acceder a la función de modo de imagen.
	▼ Menú principal desactivado	Permite activar el menú principal.
	▼ Menú principal activado	Apaga el monitor.

Opciones del menú principal



Menú principal	Descripción
Menú	Permite configurar los ajustes de la pantalla.
Modo de imagen	Optimiza la pantalla para el modo de imagen.
Entrada	Establece el modo de entrada.
Off	Permite apagar el monitor.
Salir	Permite salir del menú principal.

● Puls. Larga: Off

Configuración de usuario

Configuración de menú

- 1 Para acceder al **menú OSD**, pulse el **botón joystick** en la parte inferior del monitor y, a continuación, acceda a **Menú**.
- 2 Configure las opciones moviendo el botón joystick arriba, abajo, a la izquierda y a la derecha.
- 3 Si desea configurar un menú superior u otra opción, mueva el botón joystick hacia la izquierda ◀ o púlselo (⊙ / OK).
- 4 Si desea salir del menú OSD, mueva el botón joystick hacia la izquierda ◀ hasta salir.
 - Cuando acceda al menú, aparecerán instrucciones sobre cómo se utiliza el botón en la esquina inferior derecha de la pantalla.



Control fácil



Función



Pantalla



Configuración



Configuración Automática



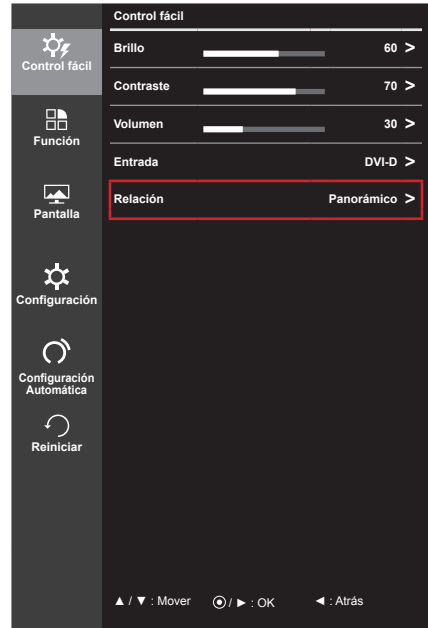
Reiniciar

Cada una de las opciones se describe a continuación.

Menú		Descripción
Control fácil	Brillo	Ajusta la luminosidad de la pantalla. <div style="border: 1px solid black; padding: 5px;"> <p>! NOTA</p> <ul style="list-style-type: none"> • Puede activar y desactivar el ajuste automático de brillo moviendo el botón joystick hacia abajo ▼ en el menú Brillo. </div>
	Contraste	Ajusta el contraste de la pantalla.
	Volumen	Permite ajustar el nivel de volumen. <div style="border: 1px solid black; padding: 5px;"> <p>! NOTA</p> <ul style="list-style-type: none"> • Puede activar y desactivar la función de Silencio moviendo el botón joystick hacia abajo ▼ en el menú Volumen. </div>
	Entrada	Selecciona el modo de entrada actual.
	Relación	Ajusta la relación de aspecto de la pantalla.
Función		Ajusta el Modo de imagen, el modo Juego, DAS Mode (Modo DAS), Movimiento 240 y SUPER ENERGY SAVING.
Pantalla	Imagen	Permite ajustar SUPER RESOLUTION+, Nitidez, Niv. de Osc., Black Stabilizer (Estabilizador de Negro) y Tiempo de respuesta de la pantalla.
	Color	Permite ajustar los niveles Gamma, Temperat. y Color.
	Pantalla	Permite ajustar los parámetros Posición, Width (Anchura) y Fase de la pantalla. Solo se activa cuando se utiliza una entrada analógica D-Sub.
Configuración		Permite ajustar el Idioma, LED de alimentación, Espera Automática y Bloquear OSD.
Configuración Automática		Permite ajustar los parámetros Posición, Width (Anchura) y Fase de la pantalla automáticamente. Solo se activa cuando se utiliza una entrada analógica D-Sub.
Reiniciar		Vuelve a los valores predeterminados.
◀	Salir	Permite salir del menú OSD.

Relación

- 1 Para acceder al **menú OSD**, pulse el **botón joystick** en la parte inferior del monitor y, a continuación, acceda a **Menú**.
- 2 Vaya a **Control fácil > Relación** con el botón joystick.
- 3 Configure las opciones siguientes según las instrucciones que aparecen en la esquina inferior derecha.
- 4 Si desea configurar un menú superior u otra opción, mueva el botón joystick hacia la izquierda ◀ o púselo (⊙ / OK).
- 5 Si desea salir del menú OSD, mueva el botón joystick hacia la izquierda ◀ hasta salir.



Cada una de las opciones se describe a continuación.

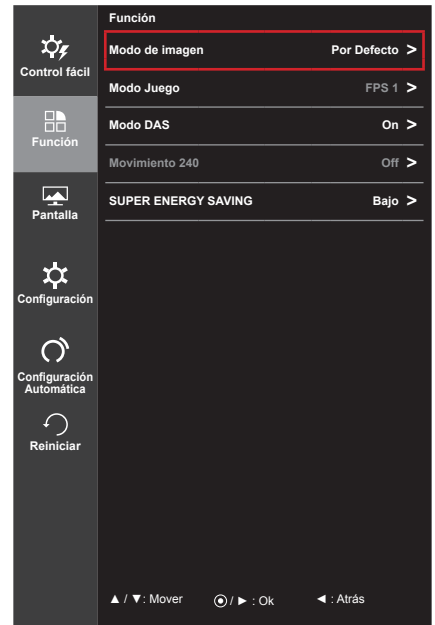
Menú > Control fácil > Relación	Descripción
Panorámico	Muestra el vídeo en pantalla panorámica, con independencia de la entrada de señal de vídeo.
Original	Muestra el vídeo según la relación de aspecto de la señal de entrada de vídeo.
1:1	No se ajusta el formato con respecto al original. <div style="border: 1px solid black; padding: 5px; margin-top: 10px;"> <p>! NOTA</p> <ul style="list-style-type: none"> Esta función no está disponible cuando DAS mode (Modo DAS) está activado. Para utilizar el modo 1:1, debe desactivar DAS mode (Modo DAS). </div>

! NOTA

- Con la resolución recomendada (1 920 x 1 080), la pantalla tiene el mismo aspecto en las opciones Panorámico, Original y 1:1.
- La relación se desactiva con la señal entrelazada.

Función

- 1 Para acceder al **menú OSD**, pulse el **botón joystick** en la parte inferior del monitor y, a continuación, acceda a **Menú**.
- 2 Vaya a **Función** moviendo el botón joystick.
- 3 Configure las opciones siguientes según las instrucciones que aparecen en la esquina inferior derecha.
- 4 Si desea configurar un menú superior u otra opción, mueva el botón joystick hacia la izquierda ◀ o púselo (⊙ / OK).
- 5 Si desea salir del menú OSD, mueva el botón joystick hacia la izquierda ◀ hasta salir.



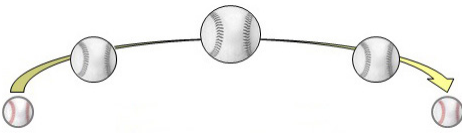
Cada una de las opciones se describe a continuación.

Menú > Función	Descripción	
Modo de imagen Mueva el botón joystick hacia arriba ▲ en el menú principal para acceder al Modo de imagen directamente.	Lector 1	Permite optimizar la pantalla para navegar por periódicos. Puede iluminar la pantalla en el menú OSD.
	Lector 2	Permite optimizar la pantalla para leer cómics. Puede iluminar la pantalla en el menú OSD.
	Foto	Permite optimizar la pantalla para fotos.
	Cine	Permite optimizar la pantalla para vídeos.
	Por Defecto	Permite personalizar las funciones de Pantalla.
Modo Juego	Gamer (Jugador) 1, 2, 3	Las funciones Brillo, Contraste, Nitidez, Gamma, Temperat., Black Stabilizer (Estabilizador de Negro), Tiempo de Respuesta, DAS Mode (Modo DAS) y Movimiento 240 pueden personalizarse como Gamer (Jugador) 1, 2 o 3.
	FPS 1	Las funciones del Modo Juego se optimizan para los juegos FPS.
	FPS 2	El valor de Black Stabilizer (Estabilizador de Negro) es superior que el de FPS 1. Es adecuado para juegos FPS muy oscuros.
	RTS	Las funciones del Modo Juego se optimizan para los juegos RTS.
<p>! NOTA</p> <ul style="list-style-type: none"> • Utilice el botón GAME MODE (MODO JUEGO) de la parte frontal del monitor para seleccionar y cambiar rápidamente entre Gamer (Jugador) 1/2/3, FPS 1/2, RTS y Off. 		

* FPS: Shooter en primera persona

* RTS: Estrategia en tiempo real

* DAS: Sincronización de acción dinámica



Menú > Función	Descripción	
DAS Mode (Modo DAS)	On	Puede disfrutar de un juego más rápido asegurándose que sus comandos aparecen en la pantalla sin retardo. La pantalla parpadea al activar/desactivar DAS Mode (Modo DAS).
	Off	Permite desactivar DAS Mode (Modo DAS).
<p>! NOTA</p> <ul style="list-style-type: none"> Utilice el botón DAS MODE (MODO DAS) de la parte frontal del monitor para seleccionar y cambiar rápidamente entre las opciones. 		
Movimiento 240	On	<p>Este modo minimiza el efecto borroso por movimiento en vídeos rápidos. Esta función solo es compatible con velocidades de fotogramas (frecuencia vertical) de 100 Hz y 120 Hz. Para aprovechar al máximo esta función, seleccione 1 920 × 1 080 a 120 Hz para las entradas DisplayPort (DP) o DVI antes de habilitar Movimiento 240.</p>  <p>Esta función solo está disponible para 100 Hz y 120 Hz.</p>
	Off	Permite desactivar el modo Movimiento 240.
<p>! NOTA</p> <ul style="list-style-type: none"> Para reducir el efecto borroso por movimiento, se reduce la luminosidad con el control de la luz de fondo. Los modos Movimiento 240 y DAS no pueden utilizarse de forma simultánea. Cuando se habilita el modo Movimiento 240, el modo DAS se deshabilita automáticamente. 		
SUPER ENERGY SAVING	Ahorre energía utilizando el algoritmo de compensación de la luminosidad	
	Alto	Ahorra energía mediante el uso de la función SUPER ENERGY SAVING de alta eficiencia.
	Bajo	Ahorra energía mediante el uso de la función SUPER ENERGY SAVING de alta eficiencia.
	Off	Permite deshabilitar la función SUPER ENERGY SAVING.
<p>! NOTA</p> <ul style="list-style-type: none"> Si establece la función SUPER ENERGY SAVING (Súper ahorro de energía) en alto o bajo en el Modo de Imagen de Lector 1, Lector 2, Foto o Cine, el Modo de Imagen cambiará a Por Defecto. 		

! NOTA

- Los datos de ahorro dependen del panel. Por lo tanto, estos valores deberían ser distintos en función del panel y según el distribuidor de paneles. Cuando la opción de SUPER ENERGY SAVING esté Alto o Bajo, la luz del monitor también será más o menos fuerte, dependiendo del origen.

Uso de accesos rápidos

Utilice el botón de la parte frontal del monitor para seleccionar y cambiar rápidamente entre las opciones disponibles.

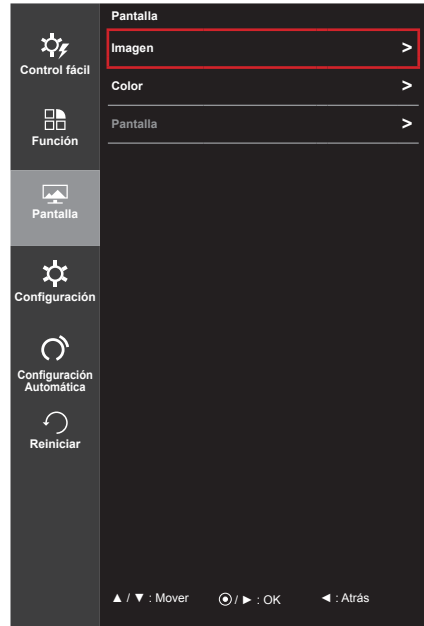
Menú	Descripción		
GAME MODE (Modo Juego)	<p>Puede entrar en el menú OSD pulsando el botón GAME MODE (MODO JUEGO) de la parte frontal del monitor. Puede cambiar los ajustes de Game Mode (Modo Juego) utilizando los botones a izquierda y derecha (< >). Vuelva a pulsar el botón GAME MODE (MODO JUEGO) para guardar la configuración y salir del menú OSD.</p> 		
	<table border="1"> <tr> <td>Gamer (Jugador) 1, 2, 3</td> <td>Para modificar los ajustes detallados, vaya a Menu → Función → Modo Juego → Jugador 1, 2, 3.</td> </tr> </table>	Gamer (Jugador) 1, 2, 3	Para modificar los ajustes detallados, vaya a Menu → Función → Modo Juego → Jugador 1, 2, 3.
	Gamer (Jugador) 1, 2, 3	Para modificar los ajustes detallados, vaya a Menu → Función → Modo Juego → Jugador 1, 2, 3.	
	<table border="1"> <tr> <td>FPS 1</td> <td>Las funciones del Modo Juego se optimizan para los juegos FPS.</td> </tr> </table>	FPS 1	Las funciones del Modo Juego se optimizan para los juegos FPS.
	FPS 1	Las funciones del Modo Juego se optimizan para los juegos FPS.	
	<table border="1"> <tr> <td>FPS 2</td> <td>El valor de Black Stabilizer (Estabilizador de Negro) es superior que el de FPS 1. Es adecuado para juegos FPS muy oscuros.</td> </tr> </table>	FPS 2	El valor de Black Stabilizer (Estabilizador de Negro) es superior que el de FPS 1. Es adecuado para juegos FPS muy oscuros.
FPS 2	El valor de Black Stabilizer (Estabilizador de Negro) es superior que el de FPS 1. Es adecuado para juegos FPS muy oscuros.		
<table border="1"> <tr> <td>RTS</td> <td>Las funciones del Modo Juego se optimizan para los juegos RTS.</td> </tr> </table>	RTS	Las funciones del Modo Juego se optimizan para los juegos RTS.	
RTS	Las funciones del Modo Juego se optimizan para los juegos RTS.		
DAS Mode (Modo DAS)	<p>Puede entrar en el menú OSD pulsando el botón DAS MODE (MODO DAS) de la parte frontal del monitor. Puede cambiar los ajustes de DAS MODE (MODO DAS) utilizando los botones a izquierda y derecha (< >). Vuelva a pulsar el botón DAS MODE (MODO DAS) para guardar la configuración y salir del menú OSD.</p> 		
	<table border="1"> <tr> <td>On</td> <td>Puede disfrutar de un juego más rápido asegurándose que sus comandos aparecen en la pantalla sin retardo. La pantalla parpadea al activar/desactivar DAS Mode (Modo DAS).</td> </tr> </table>	On	Puede disfrutar de un juego más rápido asegurándose que sus comandos aparecen en la pantalla sin retardo. La pantalla parpadea al activar/desactivar DAS Mode (Modo DAS).
	On	Puede disfrutar de un juego más rápido asegurándose que sus comandos aparecen en la pantalla sin retardo. La pantalla parpadea al activar/desactivar DAS Mode (Modo DAS).	
<table border="1"> <tr> <td>Off</td> <td>Permite desactivar DAS Mode (Modo DAS).</td> </tr> </table>	Off	Permite desactivar DAS Mode (Modo DAS).	
Off	Permite desactivar DAS Mode (Modo DAS).		

NOTA

- Los botones de la parte frontal del monitor están desactivados en el modo de ahorro de energía.

Imagen

- 1 Para acceder al **menú OSD**, pulse el **botón joystick** en la parte inferior del monitor y, a continuación, acceda a **Menú**.
- 2 Vaya a **Pantalla > Imagen** con el botón joystick.
- 3 Configure las opciones siguientes según las instrucciones que aparecen en la esquina inferior derecha.
- 4 Si desea configurar un menú superior u otra opción, mueva el botón joystick hacia la izquierda ◀ o púselo (⊙ / OK).
- 5 Si desea salir del menú OSD, mueva el botón joystick hacia la izquierda ◀ hasta salir.



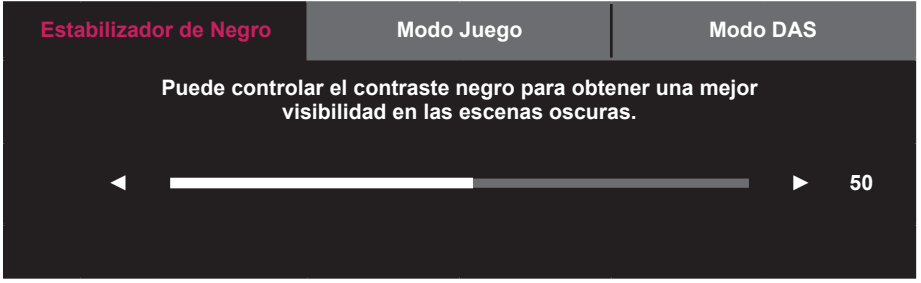
Cada una de las opciones se describe a continuación.

Menú > Pantalla > Imagen	Descripción				
SUPER RESOLUTION+	<p>Gracias a la tecnología de mejora de imagen que minimiza la degradación de la calidad de imagen que se produce por la ampliación (desenfoques o bordes sin delimitar), se mantiene la resolución incluso cuando se amplían las imágenes, lo que garantiza la nitidez.</p> <div style="border: 1px solid black; padding: 5px;"> <p>! NOTA</p> <ul style="list-style-type: none"> • Dado que esta función es para aumentar la definición de las imágenes de baja resolución, no se recomienda utilizarla para texto normal ni para iconos de escritorio. De hacerlo, podría obtenerse una definición innecesariamente alta. </div>				
Nitidez	Sirve para ajustar la definición de la pantalla.				
Niv. de Osc.	<p>Establece el nivel de compensación (solo para HDMI).</p> <ul style="list-style-type: none"> • Offset (Compensación): como referencia para la señal de vídeo, es el color más oscuro que el monitor puede mostrar. <table border="1" style="width: 100%;"> <tr> <td>Alto</td> <td>La imagen en pantalla aparece más clara.</td> </tr> <tr> <td>Bajo</td> <td>La imagen en pantalla aparece más oscura.</td> </tr> </table>	Alto	La imagen en pantalla aparece más clara.	Bajo	La imagen en pantalla aparece más oscura.
Alto	La imagen en pantalla aparece más clara.				
Bajo	La imagen en pantalla aparece más oscura.				
Black Stabilizer (Estabilizador de Negro)	<p>Black Stabilizer (Estabilizador de Negro) : Puede controlar el contraste negro para obtener una mejor visibilidad en las escenas oscuras.</p> <p>Al aumentar el valor de Black Stabilizer (Estabilizador de Negro), aumenta la luminosidad del área de nivel bajo de gris de la pantalla. Se pueden distinguir con facilidad los objetos en las pantallas de juegos oscuros.</p> <p>Al reducir los valores de Black Stabilizer (Estabilizador de Negro), se oscurecen las zonas de niveles de grises bajos y se aumenta el contraste dinámico de la pantalla.</p> <div style="border: 1px solid black; padding: 5px;"> <p>! NOTA</p> <ul style="list-style-type: none"> • Utilice el botón BLACK ST. (Estabilizador de Negro) de la parte frontal del monitor para cambiar rápidamente entre las opciones de Black Stabilizer (Estabilizador de Negro). </div>				

Menú > Pantalla > Imagen	Descripción
Tiempo de Respuesta	Ajusta el tiempo de respuesta de las imágenes según la velocidad de la pantalla. Para un entorno normal, se recomienda usar el valor Medio. Para imágenes de rápido movimiento, le recomendamos utilizar Alto. Si establece el tiempo de respuesta en Alto puede provocar adherencia de imágenes.
Alto	Establece el tiempo de respuesta en Alto.
Medio	Establece el tiempo de respuesta en Medio.
Bajo	Establece el tiempo de respuesta en Bajo.
Off	No se utiliza la función de mejora de tiempo de respuesta.

Uso de accesos rápidos

Utilice el botón de la parte frontal del monitor para cambiar rápidamente entre las opciones de BLACK ST. (Estabilizador de Negro).

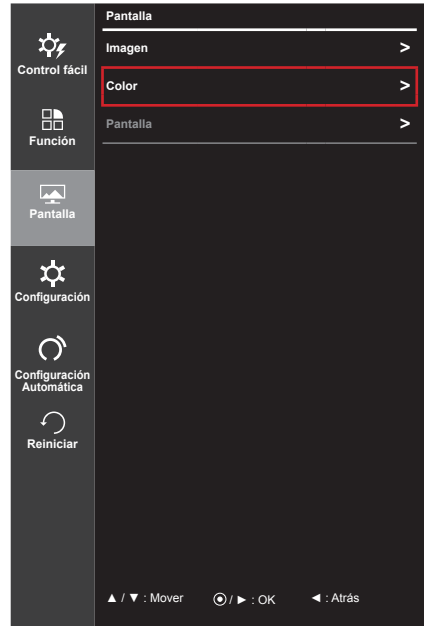
Menú	Descripción
BLACK ST. (Estabilizador de Negro)	<p>Puede entrar en el menú OSD pulsando el botón BLACK ST.(Estabilizador de Negro) de la parte frontal del monitor. Puede cambiar los ajustes de Black Stabilizer (Estabilizador de Negro) utilizando los botones a izquierda y derecha (< >). Vuelva a pulsar el botón BLACK ST. (Estabilizador de Negro) para guardar la configuración y salir del menú OSD.</p> <ul style="list-style-type: none"> - Al aumentar el valor de Black Stabilizer (Estabilizador de Negro), aumenta la luminosidad del área de nivel bajo de gris de la pantalla. Se pueden distinguir con facilidad los objetos en las pantallas de juegos oscuros. - Al reducir los valores de Black Stabilizer (Estabilizador de Negro), se oscurecen las zonas de niveles de grises bajos y se aumenta el contraste dinámico de la pantalla. 

! NOTA

- Los botones de la parte frontal del monitor están desactivados en el modo de ahorro de energía.

Color

- 1 Para acceder al **menú OSD**, pulse el **botón joystick** en la parte inferior del monitor y, a continuación, acceda a **Menú**.
- 2 Vaya a **Pantalla > Color** moviendo el botón joystick.
- 3 Configure las opciones siguientes según las instrucciones que aparecen en la esquina inferior derecha.
- 4 Si desea configurar un menú superior u otra opción, mueva el botón joystick hacia la izquierda ◀ o púselo (⊙ / OK).
- 5 Si desea salir del menú OSD, mueva el botón joystick hacia la izquierda ◀ hasta salir.

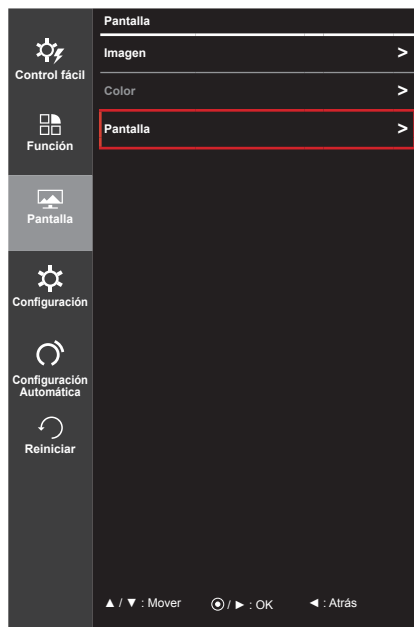


Cada una de las opciones se describe a continuación.

Menú > Pantalla > Color	Descripción	
Gamma	Configuración personalizada de gamma: al utilizar los ajustes de Gamma 0, Gamma 1 y Gamma 2 del monitor, un valor más alto ofrecerá una imagen más luminosa y viceversa.	
Temperat.	Cálido	Permite establecer el color de la pantalla en un tono rojizo.
	Medio	Permite establecer el color de la pantalla entre un tono rojizo y azulado.
	Frío	Permite establecer el color de la pantalla en un tono azulado.
	Usuario	Selecciona el color de imagen predeterminado de fábrica.
Rojo	Puede personalizar el color de la imagen con los colores rojo, verde y azul.	
Verde		
Azul		
Seis colores	Para cumplir los requisitos de color del usuario, permite ajustar el tono y la saturación de los seis colores (rojo, verde, azul, cyan, magenta y amarillo) y guardar la configuración.	
	Tonalidad	Ajusta el tono de la pantalla.
	Saturación	Ajusta la saturación de los colores de la pantalla. Cuanto menor sea el valor, menos saturados y brillantes serán los colores. Cuanto mayor sea el valor, más saturados y oscuros serán los colores.
Reiniciar	Restablece los ajustes de color predeterminados.	

Pantalla

- 1 Para acceder al **menú OSD**, pulse el **botón joystick** en la parte inferior del monitor y, a continuación, acceda a **Menú**.
- 2 Vaya a **Pantalla > Pantalla** moviendo el botón joystick.
- 3 Configure las opciones siguientes según las instrucciones que aparecen en la esquina inferior derecha.
- 4 Si desea configurar un menú superior u otra opción, mueva el botón joystick hacia la izquierda ◀ o púlselo (⊙ / OK).
- 5 Si desea salir del menú OSD, mueva el botón joystick hacia la izquierda ◀ hasta salir.



Cada una de las opciones se describe a continuación.

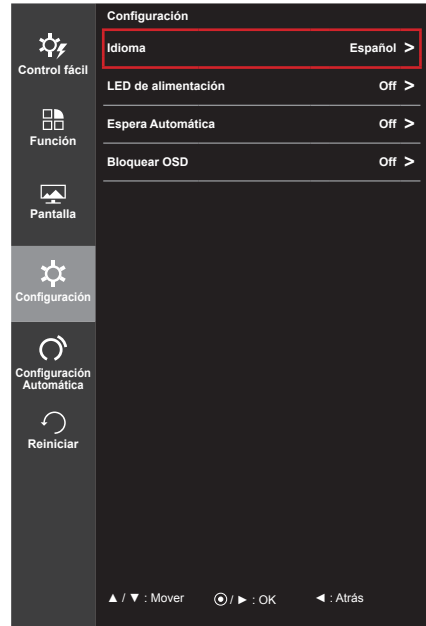
Menú > Pantalla > Pantalla	Descripción
Horizontal	Permite ajustar la posición horizontal de la pantalla.
Vertical	Permite ajustar la posición vertical de la pantalla.
Reloj	Permite ajustar la frecuencia de la señal de entrada para obtener la amplitud adecuada. Así se consigue minimizar las barras que aparecen al seleccionar el ancho incorrecto.
Fase	Permite optimizar el rendimiento de la pantalla ajustando la fase.

! NOTA

- Esta función se activa solo con la entrada analógica D-Sub. Cuando se utilizan señales analógicas, esta función es necesaria porque la posición y el enfoque del vídeo varían ligeramente según las tarjetas gráficas, los cables, la configuración de la resolución, etc. Esta función no es necesaria con señales digitales.
- Utilice la función Menú > Configuración Automática (⊙) para obtener automáticamente la posición y el enfoque óptimos.

Configuración

- 1 Para acceder al **menú OSD**, pulse el **botón joystick** en la parte inferior del monitor y, a continuación, acceda a **Menú**.
- 2 Vaya a **Configuración** con el botón joystick.
- 3 Configure las opciones siguientes según las instrucciones que aparecen en la esquina inferior derecha.
- 4 Si desea configurar un menú superior u otra opción, mueva el botón joystick hacia la izquierda ◀ o púlselo (⊙ / OK).
- 5 Si desea salir del menú OSD, mueva el botón joystick hacia la izquierda ◀ hasta salir.

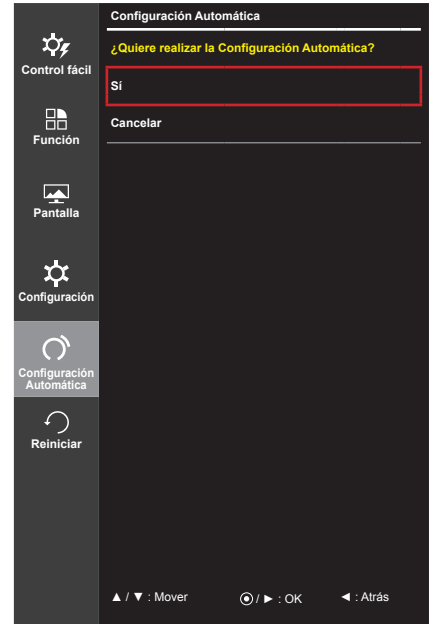


Cada una de las opciones se describe a continuación.

Menú > Configuración	Descripción	
Idioma	Permite visualizar la pantalla del menú en el idioma deseado.	
LED de alimentación	Enciende/apaga el indicador de encendido LED de la parte frontal del monitor.	
	On	Se enciende automáticamente el indicador de encendido LED.
	Off	Se apaga el indicador de encendido LED.
Espera automática	El monitor se apaga automáticamente cuando no hay movimiento en la pantalla durante un periodo de tiempo establecido. Puede establecer el temporizador para la función de apagado automático. (Off, 4H, 6H y 8H)	
Bloquear OSD	Impide la entrada mediante teclas incorrecta.	
	On	Deshabilita la función de entrada mediante teclas.
	Off	Habilita la función de entrada mediante teclas.
<div style="border: 1px solid black; border-radius: 10px; padding: 10px;"> <p>! NOTA</p> <ul style="list-style-type: none"> Todas las funciones excepto Brillo, Contraste, Volumen, Entrada, Bloquear OSD en Configuración y el botón Exit (Salir) están desactivadas. </div>		

Configuración Automática

- 1 Para acceder al **menú OSD**, pulse el **botón joystick** en la parte inferior del monitor y, a continuación, acceda a **Menú**.
- 2 Vaya a **Configuración Automática** moviendo el botón joystick.
- 3 Configure las opciones siguientes según las instrucciones que aparecen en la esquina inferior derecha.
- 4 Si desea configurar un menú superior u otra opción, mueva el botón joystick hacia la izquierda ◀ o púselo (⊙ / OK).
- 5 Si desea salir del menú OSD, mueva el botón joystick hacia la izquierda ◀ hasta salir.

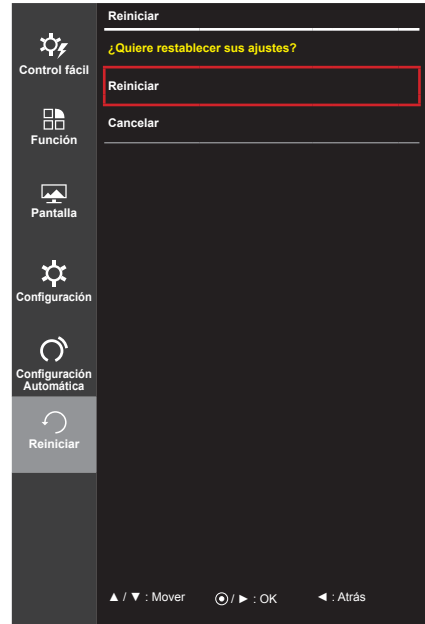


Cada una de las opciones se describe a continuación.

Menú > Configuración Automática	Descripción
¿Quiere realizar la Configuración Automática?	
Sí	Permite ajustar los parámetros Posición, Width (Anchura) y Fase de la pantalla automáticamente. Solo se activa cuando se utiliza una entrada analógica D-Sub.
Cancelar	Cancela Configuración Automática.

Reiniciar

- 1 Para acceder al **menú OSD**, pulse el **botón joystick** en la parte inferior del monitor y, a continuación, acceda a **Menú**.
- 2 Vaya a **Reiniciar** con el botón joystick.
- 3 Configure las opciones siguientes según las instrucciones que aparecen en la esquina inferior derecha.
- 4 Si desea configurar un menú superior u otra opción, mueva el botón joystick hacia la izquierda ◀ o púselo (⊙ / OK).
- 5 Si desea salir del menú OSD, mueva el botón joystick hacia la izquierda ◀ hasta salir.



Cada una de las opciones se describe a continuación.

Menú > Reiniciar	Descripción
¿Quiere restablecer sus ajustes?	
Reiniciar	Vuelve a los valores predeterminados.
Cancelar	Cancela el reinicio.

SOLUCIÓN DE PROBLEMAS

No se muestra nada en la pantalla.	
¿Está enchufado el cable de alimentación del monitor?	<ul style="list-style-type: none"> • Compruebe que el cable de alimentación esté bien conectado a la toma. • Confirme que el enchufe de CA dispone de alimentación conectando una lámpara u otro dispositivo eléctrico.
¿Está encendido el LED de encendido?	<ul style="list-style-type: none"> • Compruebe que el cable de alimentación esté conectado y pulse el botón de encendido.
¿El dispositivo está encendido y el LED de encendido está iluminado en blanco?	<ul style="list-style-type: none"> • Compruebe que la entrada conectada esté activada (Menu - Input [Menú - Entrada]).
¿Parpadea el LED de encendido?	<ul style="list-style-type: none"> • Si el monitor se encuentra en modo de ahorro de energía, mueva el ratón o pulse cualquier tecla del teclado para encender la pantalla • Compruebe que el ordenador esté encendido.
¿Aparece el mensaje "OUT OF RANGE" (SEÑAL FUERA DE RANGO)?	<ul style="list-style-type: none"> • Esto sucede cuando las señales transferidas desde el PC (tarjeta de vídeo) se encuentran fuera del rango de frecuencias horizontal o vertical del monitor. Consulte la sección "Especificaciones del producto" de este manual para establecer la frecuencia adecuada.
¿Se muestra el mensaje "No Signal" (Sin señal)?	<ul style="list-style-type: none"> • Este mensaje aparece cuando no se detecta ningún cable de señal entre el PC y el monitor, o si el cable está desconectado. Compruebe el cable y vuelva a conectarlo.

Se muestra el mensaje Bloquear OSD.	
¿Hay alguna función que no esté disponible al pulsar el botón Menu (Menú)?	<ul style="list-style-type: none"> • El OSD está bloqueado. Vaya a Menú > Configuración y establezca Bloquear OSD en Off.

Hay una imagen impresa en la pantalla.	
¿Se ve la imagen impresa incluso con el monitor apagado?	<ul style="list-style-type: none"> • Visualizar una imagen fija durante mucho tiempo puede provocar daños en la pantalla y hacer que la imagen se quede impresa. • Para prolongar la vida útil del monitor, utilice un salvapantallas.

La imagen de la pantalla es inestable y parpadea, o las imágenes que aparecen en el monitor dejan rastros de sombras.	
¿Ha seleccionado la resolución adecuada?	<ul style="list-style-type: none"> • Si la resolución seleccionada es HDMI 1 080 pixeles 60/50 Hz (entrelazada), es posible que la pantalla parpadee. Cambie la resolución a 1 080 pixeles progresivo o al valor recomendado.

! NOTA

- **Frecuencia vertical:** para visualizar una imagen, la pantalla debe actualizarse docenas de veces por segundo como una lámpara fluorescente. El número de veces por segundo que se actualiza la pantalla se denomina "frecuencia vertical" o "frecuencia de actualización" y se indica en Hz
- **Frecuencia horizontal:** el tiempo que se tarda en visualizar una línea horizontal se denomina "ciclo horizontal". El número de líneas horizontales que se visualizan en un segundo puede calcularse dividiendo uno entre el ciclo horizontal. Esto se denomina "frecuencia horizontal" y se indica en kHz

**NOTA**

- Compruebe si la resolución o frecuencia de la tarjeta de vídeo se encuentra dentro del rango permitido por el monitor, y establezca la resolución (óptima) recomendada en **Panel de control > Pantalla > Configuración**.
- Si no establece la resolución (óptima) recomendada para la tarjeta de vídeo, puede que el texto aparezca borroso, la pantalla atenuada, el área de visualización truncada o la pantalla descentrada.
- El procedimiento de configuración puede variar en función del ordenador y del sistema operativo. También es posible que algunas tarjetas de vídeo no admitan determinadas resoluciones. En ese caso, póngase en contacto con el fabricante del ordenador o de la tarjeta de vídeo para obtener ayuda.
- Es posible que algunas tarjetas de vídeo no admitan la resolución 1920 x 1080. Si la resolución no se puede mostrar, póngase en contacto con el fabricante de la tarjeta de vídeo.

El color de la pantalla no es normal.

¿Aparece descolorida la pantalla (16 colores)?	<ul style="list-style-type: none"> • Defina el ajuste de color en 24 bits (color verdadero) o más. En Windows, vaya a Panel de control > Pantalla > Configuración > Calidad del color.
¿Es el color de la pantalla inestable o monocromo?	<ul style="list-style-type: none"> • Compruebe que el cable de señal esté bien conectado. Vuelva a conectar el cable o a insertar la tarjeta de vídeo del PC.
¿Aparecen puntos en la pantalla?	<ul style="list-style-type: none"> • Al utilizar el monitor, pueden aparecer manchas pixeladas (rojas, verdes, azules, blancas o negras) en la pantalla. Esto es normal en las pantallas LCD. No se trata de un error ni está relacionado con el rendimiento del monitor.

La toma de auriculares no emite sonido.

¿Están conectados los cables D-Sub y DVI?	<ul style="list-style-type: none"> • D-Sub y DVI no admiten audio. • Es posible que no se admita el audio, dependiendo del tipo de cable que utilice.
¿Se muestran imágenes al utilizar la entrada DP (DisplayPort) o HDMI sin sonido?	<ul style="list-style-type: none"> • Asegúrese de que las conexiones de la toma de auriculares están correctamente conectadas. • Intente subir el volumen con el joystick. • Establezca la salida de audio del PC al monitor que está utilizando: en Microsoft Windows, vaya a Panel de control > Hardware y sonido > Sonido > establezca el monitor como dispositivo predeterminado.

ESPECIFICACIONES DEL PRODUCTO

Pantalla LCD	Tipo	TFT (Thin Film Transistor, transistor de película fina) de 60,9 cm Pantalla LCD (Liquid Crystal Display, pantalla de cristal líquido) Longitud diagonal de la pantalla: 60,9 cm 24" class (24" / 60,9 cm diagonal)	
	Paso de píxeles	0,27675 mm x 0,27675 mm	
Resolución	Resolución máxima	Analógico, HDMI	1 920 x 1 080 a 60 Hz
		DVI-D, DisplayPort	1 920 x 1 080 a 144 Hz
	Resolución recomendada	1920 x 1080 a 60 Hz	
Señal de vídeo	Frecuencia horizontal	Analógico, HDMI	De 30 kHz a 135 kHz
		DVI-D, DisplayPort	De 30 kHz a 160 kHz
	Frecuencia vertical	Analógico, HDMI	De 56 Hz a 120 Hz
		DVI-D, DisplayPort	De 56 Hz a 144 Hz
Sincronización	Sincronización independiente		
Conector de entrada	USB 1, 2, USB UP, DP(DisplayPort) IN, D-SUB IN, DVI-D IN, HDMI IN 1, 2, HP OUT		
Alimentación	Tensión	100-240 V CA~, 50/60 Hz, 0,8 A	
	Consumo de energía (típ.)	Modo de encendido: ≤ 23 W Modo Ahorro de energía: ≤ 1,2 W Modo de apagado: ≤ 0,3 W	
Ajuste del ángulo del soporte	Hacia delante/atrás: de -5° a 20° (cabezal)		
Condiciones ambientales	Estado de funcionamiento	Temperatura: de 10 °C a 35 °C; Humedad: del 10 % al 80 %	
	En almacenamiento	Temperatura: de -20 °C a 60 °C; Humedad: del 5 % al 90 %	
Dimensión	Tamaño del monitor (anchura x altura x profundidad)		
	Soporte incluido	567,6 mm x 401,2 mm x 248 mm	
	Soporte no incluido	567,6 mm x 353,9 mm x 57,3 mm	
Peso (sin embalaje)	Soporte incluido	5,43 kg	
	Soporte no incluido	3,83 kg	

Las especificaciones están sujetas a cambios sin previo aviso.

Modo admitido de fábrica (Modo predefinido, DisplayPort/ D-SUB/DVI-D/HDMI PC)

Modo predefinido, PC (píxeles)	Frecuencia horizontal (kHz)	Frecuencia vertical (Hz)	Polaridad (Horizontal / Vertical)	Comentarios
720 x 400	31,468	70,08	-/+	
640 x 480	31,469	59,94	-/-	
640 x 480	37,5	75	-/-	
800 x 600	37,879	60,317	+/+	
800 x 600	46,875	75	+/+	
800 x 600	76,302	119,972	+/-	
1 024 x 768	48,363	60	-/-	
1 024 x 768	60,123	75,029	+/+	
1 024 x 768	97,551	119,989	+/-	
1 280 x 1 024	63,981	60,02	+/+	
1 280 x 1 024	79,976	75,025	+/+	
1 280 x 1 024 *	130,035	119,958	+/-	
1 920 x 1 080	67,5	60	+/-	
1 920 x 1 080 **	137,26	119,98	+/-	
1 920 x 1 080 **	158,11	144	+/-	

* 1 280 x 1 024 a 120 Hz: HDMI no compatible.

** 1 920 x 1 080 a 120 Hz/144 Hz: HDMI/D-Sub no compatible.

HDMI Sincronización HDMI (Video)

Modo predefinido, PC (píxeles)	Frecuencia horizontal (kHz)	Frecuencia vertical (Hz)	Comentarios
480 progresivo	31,50	60	
720 progresivo	45,00	60	
1 080 progresivo	67,50	60	

LED de alimentación (Indicador de encendido LED)

Modo	Color del LED
Modo de encendido	Blanco
Modo Ahorro de energía	Parpadeo en blanco
Modo de apagado	Off

POSTURA CORRECTA

Postura correcta para utilizar el monitor

Ajuste la pantalla para que pueda verla de forma cómoda, ligeramente inclinada hacia abajo con respecto a la altura de los ojos.

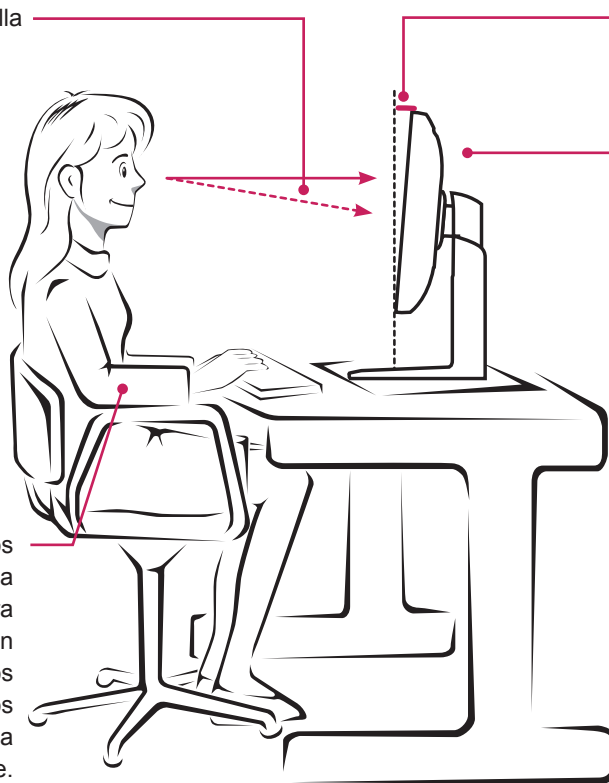
- Tómese un descanso de unos 10 minutos cada hora para disminuir el cansancio provocado por el uso durante un tiempo prolongado.
- La base del monitor táctil permite utilizar el producto en una posición óptima. Ajuste el ángulo del monitor entre -5° y 20° para obtener una mejor perspectiva de la pantalla.

Debería mirar la pantalla un poco hacia abajo.

Ajuste el ángulo entre -5° y 20°

para que no se produzcan reflejos ni brillos en la pantalla.

Coloque las manos con cuidado encima del teclado, de manera que los brazos queden doblados por los codos y extendidos horizontalmente hacia delante.





Este dispositivo cumple con los requisitos de compatibilidad electromagnética (EMC) para aparatos del hogar (Clase B) y está pensado para su uso en el hogar. Este dispositivo puede utilizarse en todas las regiones.

Consulte el manual de usuario (CD) detenidamente y téngalo a mano.

La etiqueta del producto contiene información necesaria para servicios posteriores.

Modelo _____

N.º de serie _____

ENERGY STAR is a set of power-saving guidelines issued by the U.S. Environmental Protection Agency (EPA).



As an ENERGY STAR Partner LGE U. S. A., Inc. has determined that this product meets the ENERGY STAR guidelines for energy efficiency.

Refer to ENERGY STAR.gov for more information on the ENERGY STAR program.