



## РУКОВОДСТВО ПОЛЬЗОВАТЕЛЯ LED-телевизор\*

\* В LED-телевизоре LG установлен ЖК-дисплей со светодиодной подсветкой.

Внимательно прочтите это руководство перед тем, как начать использовать устройство, и сохраните его для справки на будущее.

MN43\*    MT45\*    MT40\*  
MT44\*    MT46\*



[www.lg.com](http://www.lg.com)

P/NO : MFL68066401 (1411-REV05)  
Printed in Korea

## ЛИЦЕНЗИИ

Поддерживаемые лицензии могут отличаться в зависимости от модели. Дополнительная информация о лицензиях находится по адресу [www.lg.com](http://www.lg.com).



**DOLBY**  
DIGITAL PLUS

Произведено по лицензии Dolby Laboratories. Название Dolby и символ с двойной буквой D являются торговыми марками Dolby Laboratories.



**HDMI**  
HIGH-DEFINITION MULTIMEDIA INTERFACE

«Права на товарные знаки и зарегистрированные товарные знаки HDMI и HDMI High-Definition Multimedia Interface, а также логотип HDMI Logo в США и других странах принадлежат компании HDMI Licensing, LLC».



**DIVX**  
HD

СВЕДЕНИЯ О ВИДЕОФОРМАТЕ DIVX: DivX® — это цифровой формат видео, созданный компанией DivX, LLC, дочерней компанией Rovi Corporation. Данное устройство имеет официальную сертификацию DivX® и было протестировано в соответствии с жесткими требованиями на совместимость с форматом DivX. Посетите веб-сайт [divx.com](http://divx.com) для получения дополнительной информации и загрузки программного обеспечения для преобразования видео в формат DivX.

СВЕДЕНИЯ О DIVX VIDEO-ON-DEMAND. Для воспроизведения фильмов DivX Video-on-Demand (VOD) устройство DivX Certified® должно быть зарегистрировано. Чтобы получить код регистрации, перейдите в раздел DivX VOD меню настройки устройства. Для получения дополнительной информации о выполнении регистрации перейдите по адресу: [vod.divx.com](http://vod.divx.com).

"DivX Certified® для воспроизведения видео DivX® с разрешением до HD 1080p, включая содержимое со статусом Premium."

"DivX®, DivX Certified® и соответствующие логотипы являются товарными знаками компании Rovi Corporation или ее дочерних компаний и используются по лицензии."

«Защищено одним или несколькими из следующих патентов:  
7,295,673; 7,460,668; 7,515,710; 7,519,274»

## ПРЕДУПРЕЖДЕНИЕ О ПРОГРАММНОМ ОБЕСПЕЧЕНИИ С ОТКРЫТЫМ ИСХОДНЫМ КОДОМ

Для получения исходного кода по условиям лицензий GPL, LGPL, MPL и других лицензий с открытым исходным кодом, который содержится в данном продукте, посетите веб-сайт: <http://opensource.lge.com>. Кроме исходного кода, для загрузки доступны все соответствующие условия лицензии, отказ от гарантий и уведомления об авторских правах.

LG Electronics также предоставляет исходный код на компакт-диске за плату, которая покрывает стоимость выполнения этой рассылки (в частности, стоимость медианосителя, пересылки и обработки) посредством запросов в LG Electronics по адресу: [opensource@lge.com](mailto:opensource@lge.com). Данное предложение действительно в течение трех (3) лет с даты приобретения изделия.

## МЕРЫ БЕЗОПАСНОСТИ



РУССКИЙ

Прежде чем пользоваться устройством, внимательно прочитайте эти инструкции по технике безопасности.



### ПРЕДУПРЕЖДЕНИЕ!

- Проиригнорировав такое предупреждение, можно получить серьезную травму. Возможен несчастный случай или смертельный исход.



### ВНИМАНИЕ!

- Проиригнорировав такое сообщение, можно получить легкую травму или повредить устройство.

## Меры предосторожности при установке устройства



### ПРЕДУПРЕЖДЕНИЕ!

- **Держите устройство вдали от источников тепла, например, электронагревателей.**
  - ▶ Несоблюдение этого правила может привести к поражению электрическим током, пожару, неправильной работе или деформации устройства.
- **Держите влагопоглощающий упаковочный материал и виниловую упаковку в месте, недоступном для детей.**
  - ▶ Влагопоглощающий материал может нанести вред при проглатывании. При попадании внутрь организма, по ошибке, следует вызвать у пострадавшего рвоту и обратиться в ближайшее медицинское учреждение. Кроме того, виниловая упаковка может привести к удушью. Держите ее в недоступном для детей месте.
- **Не кладите тяжелые предметы на устройство и не сидите на нем.**
  - ▶ Если устройство вышло из строя или повредилось при падении, вам может быть причинен вред. Следует дополнительно присматривать за детьми вблизи устройства.
- **Не оставляйте кабель питания и сигнальный кабель на проходе.**
  - ▶ О них можно споткнуться, что может привести к поражению электрическим током, пожару, травме или повреждению устройства.
- **Устройство должно быть установлено в чистом и сухом месте.**
  - ▶ Пыль и влага могут привести к поражению электрическим током, пожару и повреждению устройства.
- **При появлении запаха дыма, других запахов или необычных звуков, выньте кабель питания из розетки и обратитесь в сервисный центр.**
  - ▶ Продолжение использования неисправного устройства может привести к поражению электрическим током или пожару.
- **Если вы уронили устройство или повредили его корпус, выключите устройство и выньте кабель питания из розетки.**
  - ▶ Продолжение использования неисправного устройства может привести к поражению электрическим током или пожару. Обратитесь в сервисный центр.
- **Не роняйте предметы на устройство и не подвергайте его ударам. Не бросайте в экран дисплея игрушки или другие предметы.**
  - ▶ Это может повлечь нанесение вам травмы, проблемы с устройством или повреждение дисплея.
- **Не роняйте устройство с подключенными внешними устройствами.**
  - ▶ Нарушение этих инструкций может привести к повреждениям или поломке устройства.
- **При подключении к устройству игровой приставки, соблюдайте расстояние, в 4 раза превышающее диагональ экрана.**
  - ▶ Если устройство упало из-за короткого кабеля, это может привести к повреждениям или поломке устройства.
- **Отображение статичного изображения в течение длительного времени может привести к повреждению или прогоранию экрана. Чтобы продлить срок службы устройства, используйте экранную заставку на компьютере или функцию устранения остаточного изображения на экране. Отключайте электропитание, если устройство не используется. Гарантия на данное устройство не распространяется, в случае прогорания экрана и других подобных проблемах.**
- **Не устанавливайте это устройство на стену, где оно может быть подвержено воздействию масла или масляного тумана.**
  - ▶ Это может повредить устройство и привести к его падению.

**ВНИМАНИЕ!**

- Убедитесь, что вентиляционные отверстия устройства не заблокированы. Установите устройство в надлежащем месте (на расстоянии более 10 см от стены).
  - ▶ Если устройство расположено слишком близко к стене, то оно может деформироваться или возможен пожар из-за внутреннего перегрева.
- Не блокируйте вентиляционные отверстия скатертью или шторой.
  - ▶ Иначе, устройство может деформироваться, или в результате внутреннего перегрева может возникнуть пожар.
- Устройство должно стоять на плоской и устойчивой поверхности, откуда оно не может упасть.
  - ▶ Если устройство упадет, оно может сломаться, а вы – получить травму.
- Установите устройство в месте, где нет радиопомех.
- Защищайте устройство от прямого солнечного света.
  - ▶ Возможно повреждение устройства.
- Если изделие будет установлено в месте, не соответствующем рекомендуемым условиям, это может нанести серьезный ущерб его качеству изображения, сроку службы и внешнему виду. Перед установкой проконсультируйтесь с LG или квалифицированным установщиком. Это касается мест скопления пыли и масляного тумана, мест применения химических реактивов, мест с повышенной или пониженной температурой, повышенной влажностью и мест, где изделие, вероятно, будет оставаться включенным длительное время (аэропорт или вокзал). Невыполнение данного требования приведет к аннулированию гарантийных обязательств.
- Не устанавливайте монитор в местах, где отсутствует вентиляция (например, на книжную полку или в нишу), или на улице, а также на подушке или ковре.
- Кроме того, не устанавливайте монитор вблизи от источников тепла, например, рядом с осветительным оборудованием.

**Меры защиты от поражения электрическим током****ПРЕДУПРЕЖДЕНИЕ!**

- Розетка, к которой подключается устройство, должна быть заземлена.
  - ▶ Иначе возможно поражение электрическим током или иная травма.
- Используйте только номинальное напряжение.
  - ▶ В противном случае, возможно повреждение устройства или поражение электрическим током.
- Во время грозы отключайте кабель питания и сигнальный кабель, т.к. они представляют высокую опасность.
  - ▶ Невыполнение данного условия может привести к поражению электрическим током.
- Не подключайте несколько удлинителей, электроприборы или электронагреватели к одной розетке. Используйте удлинитель с заземлением, предназначенный для работы с компьютером.
  - ▶ В результате перегрева может возникнуть пожар.
- Не прикасайтесь к вилке мокрыми руками. Кроме того, если шнур влажный или покрыт пылью, просушите вилку или полностью сотрите пыль.
  - ▶ Избыточная влага может привести к поражению электрическим током.
- Если вы не собираетесь пользоваться устройством в течение длительного времени, отсоедините от него кабель питания.
  - ▶ Пыль может вызвать пожар, а в результате нарушения изоляции может произойти поражение электрическим током или пожар.
- Плотнo вставляйте кабель питания в разъем.
  - ▶ Если кабель питания вставлен неплотно, может возникнуть пожар.
- Придерживайте вилку при отключении кабеля питания. Не перегибайте кабель питания с излишним усилием и не помещайте на него тяжелые предметы.
  - ▶ Повреждение кабеля может повлечь за собой поражение электрическим током или пожар.
- Не вставляйте проводник (например, металлическую спицу) в один конец кабеля питания, когда другой конец подсоединен к розетке. Кроме того, не прикасайтесь к кабелю питания при подключении в сеть.
  - ▶ Возможно поражение электрическим током.

- Вилка питания используется в качестве устройства отключения.
- Убедитесь, что устройство установлено вблизи розетки, к которой планируется подключение и, что доступ к розетке остается свободным.
- Если устройство подключено к розетке переменного тока, оно не отключается от источника питания переменного тока, даже при выключении устройства.

**ВНИМАНИЕ!**

- Не вынимайте вилку кабеля питания из розетки, если устройство включено.
  - ▶ Резкий перепад напряжения может повредить устройство.
- Используйте только тот кабель питания, который поставляется в комплекте устройства. Если кабель питания с устройством не поставляется и вы используете другой кабель питания, убедитесь, что он сертифицирован согласно применимым национальным стандартам. При любой неисправности кабеля питания, обратитесь за заменой к изготовителю или ближайший авторизованный сервисный центр.

**Меры безопасности при перемещении устройства****ПРЕДУПРЕЖДЕНИЕ!**

- Устройство должно быть выключено.
  - ▶ Возможно повреждение устройства или поражение электрическим током.
- Прежде чем перемещать устройство, отсоедините от него все кабели.
  - ▶ Возможно повреждение устройства или поражение электрическим током.
- При переноске устройства, держите его двумя руками панелью вперед. Падение устройства может привести к поражению электрическим током или возгоранию. Обратитесь в сервисный центр для ремонта.
- Убедитесь, что устройство выключено, отсоединено от электрической розетки, и кабели отсоединены от него. Для переноски большого устройства может потребоваться 2 человека. На давите на переднюю панель устройства и не нагружайте ее.

**ВНИМАНИЕ!**

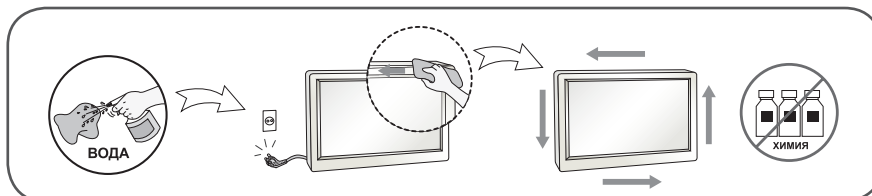
- Во время перемещения не подвергайте устройство тряске и ударам.
  - ▶ Возможно повреждение устройства или поражение электрическим током.
- Не выбрасывайте упаковку изделия. Используйте его при переезде.

**Меры безопасности при эксплуатации устройства****ПРЕДУПРЕЖДЕНИЕ!**

- Не следует самостоятельно разбирать, ремонтировать и модифицировать устройство.
  - ▶ Возможно поражение электрическим током или пожар.
  - ▶ Для проверки, калибровки или ремонта устройства обращайтесь в сервисный центр.
- Если дисплей остается без присмотра на продолжительное время, отключите шнур питания от розетки.
- Держите устройство вдали от воды.
  - ▶ Возможно поражение электрическим током или пожар.
- Не подвергайте устройство встряске и не царапайте металлическими предметами переднюю и боковые части дисплея.
  - ▶ В противном случае, это может вызвать повреждение экрана.
- Не подвергайте устройство высоким температурам и влажности.

**ВНИМАНИЕ!**

- Не ставьте и не храните горючие вещества около устройства.
  - ▶ Из-за неосторожного обращения с горючими веществами может возникнуть взрыв или пожар.
- При очистке поверхности изделия отключите кабель питания, очищайте мягкой тканью для предотвращения появления царапин. Не используйте влажную ткань, распыляемую воду или другие жидкости. Несоблюдение этого правила может привести к поражению электрическим током. Не используйте химические вещества, например, бензин, растворители или спирт.
- Время от времени делайте перерывы в работе, чтобы дать отдохнуть глазам.
- Содержите устройство в чистоте.
- Примите удобное и естественное положение при работе с устройством для расслабления мышц.
- При долгой работе с устройством регулярно делайте перерывы.
- Не нажимайте сильно на панель рукой или острым предметом (гвоздем, карандашом или ручкой). Не царапайте панель.
- Соблюдайте удобную дистанцию при работе с устройством.
  - ▶ Ваше зрение может ухудшиться, если находиться слишком близко к устройству.
- Установите необходимое выходное разрешение и часы, используя Руководство пользователя.
  - ▶ В противном случае, ваше зрение может быть нарушено.
- Используйте одобренные средства во время чистки устройства. Не используйте бензин, растворитель или спирт.
  - ▶ Устройство может деформироваться.
- Элементы питания не должны подвергаться нагреву от прямых солнечных лучей, огня или электрических обогревателей.
- Не вставляйте неперезаряжаемые элементы питания в зарядное устройство.
- На устройство не должны попадать капли или брызги жидкости. Нельзя ставить предметы, наполненные жидкостью, например, вазы, чашки и т. д. на устройство или над ним (например, на полки над устройством).
- Длительное использование гарнитуры и наушников или прослушивание громкой музыки могут привести к ухудшению слуха.
- Распылите воду на мягкую ткань два-четыре раза, и используйте ее для очистки передней рамки. Осторожно протирайте в одном направлении. От излишней воды на поверхности могут остаться разводы.

**Утилизация****(только ртутные лампы, используемые в ЖК-мониторе)**

- Флуоресцентная лампа, используемая в этом устройстве, содержит небольшое количество ртути.
- Не выбрасывайте устройство вместе с бытовым мусором. Утилизация данного устройства должна производиться в соответствии с местными нормативами.

**Крепление на стене**

- Не закрепляйте устройство своими силами. Вызовите мастера, квалификация которого подтверждена Изготовителем. Невыполнение этих рекомендаций может привести к травмам.

**ПРИМЕЧАНИЕ**

- Приведенное изображение может отличаться от вашего телевизора.
- Экранное меню вашего телевизора может незначительно отличаться от изображенного на рисунке.
- Доступные меню и параметры могут отличаться в зависимости от используемого источника входа или модели устройства.
- В дальнейшем этот телевизор может получить новые функции.
- Для снижения энергопотребления переключайте телевизор в режим ожидания. Если какое-то время телевизор не смотрят, следует выключить его, чтобы снизить потребление энергии.
- Энергопотребление во время использования может быть значительно снижено путем уменьшения яркости изображения. При этом будут снижены и эксплуатационные расходы.

## СБОРКА И ПОДГОТОВКА К РАБОТЕ

### Распаковка

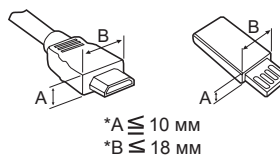
Комплект должен включать следующие элементы. В случае отсутствия аксессуаров обратитесь в магазин, в котором был куплен этот товар. Рисунки в инструкции могут отличаться от данного устройства и его элементов.

**ВНИМАНИЕ!**

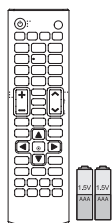
- Для обеспечения безопасности и продолжительного срока службы устройства не используйте детали, не одобренные изготовителем.
- Какие-либо повреждения или ущерб, вызванные использованием деталей не одобренных производителем, не являются гарантийным случаем.
- На экране некоторых моделей может быть тонкая пленка; не снимайте ее.

**ПРИМЕЧАНИЕ**

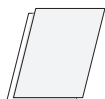
- Комплектация устройства может отличаться в зависимости от модели.
- Спецификации устройства или содержание данного руководства могут быть изменены без предварительного уведомления ввиду модернизации функций устройства.
- Для обеспечения оптимального соединения кабеля HDMI и USB-устройства должны иметь корпус разъема толщиной не более 10 мм и шириной не более 18 мм. Используйте удлинитель, который поддерживает USB 2.0, если кабель USB или флэш-накопитель USB не вставляется в порт USB на вашем телевизоре.
- Используйте сертифицированный кабель с логотипом HDMI. При использовании не сертифицированного кабеля HDMI экран может отображаться неправильно, или может возникнуть ошибка подключения.
- Рекомендуемые типы кабелей HDMI
  - Высокоскоростной HDMI®/TM-кабель
  - Высокоскоростной HDMI®/TM-кабель с Ethernet



РУССКИЙ



**Пульт дистанционного управления, батареи (AAA)**



**руководство пользователя**



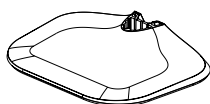
**Основание**  
(только для 22/29MT44\*)



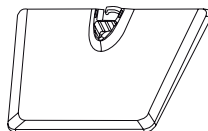
**Основание**  
(только для 24MT40\*, 20/22/24/28MT45\*)



**Основание**  
(только для 19MN43\*)



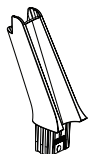
**Основание**  
(только для 24/27MT46\*)



**Основание**  
(только для 29MT40\*, 29MT45\*)



**Стойка**  
(только для 29MT40\*, 29MT45\*)



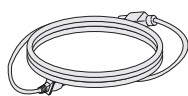
**Стойка**  
(только для 19MN43\*, 24/27MT46\*)



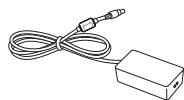
**Винты для подставки**  
2 шт., M4 x L16  
(только для 29MT40\*, 29MT45\*)



**Стяжка для кабелей**  
(только для 19MN43\*, 24/27MT46\*)

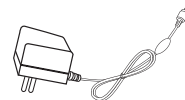


**Шнур питания**  
(в зависимости от модели)



**AC-DC Адаптер**

и



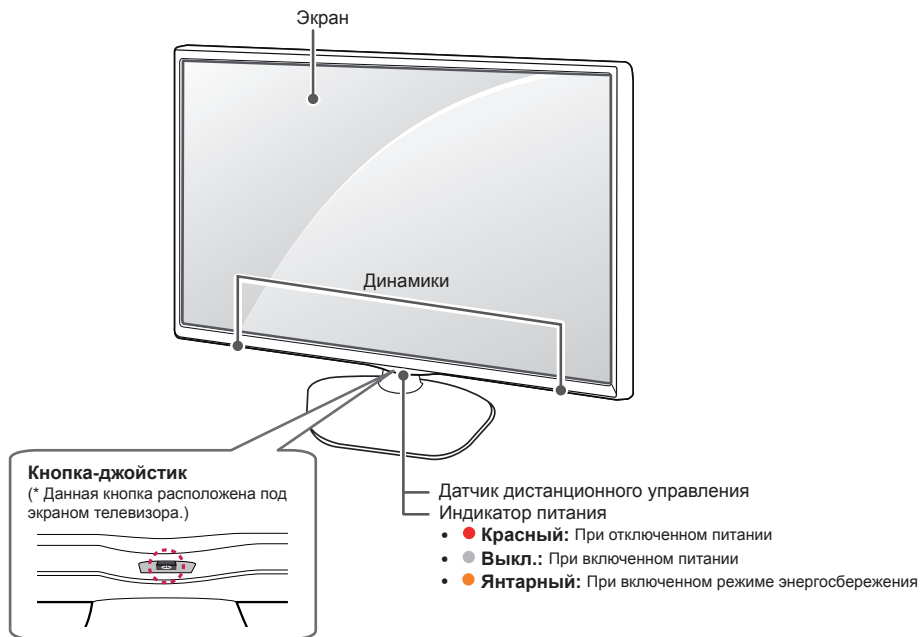
**AC-DC Адаптер**  
(в зависимости от модели)



## Элементы и кнопки

Приведенное изображение может отличаться от вашего телевизора.

(только для 24MT40\*, 22/29MT44\*, 20/22/24/28MT45\*)



### ПРИМЕЧАНИЕ

- Чтобы включить или выключить индикатор питания, выберите в главном меню **УСТАНОВКИ**.

### Использование кнопки-джойстика

Можно управлять телевизором нажатием кнопки или сдвигая кнопку-джойстик влево, вправо, вверх или вниз.

#### Основные функции

	<b>Включение питания</b>	Когда телевизор выключен, нажмите пальцем кнопку-джойстик один раз и отпустите ее.
	<b>Выключение питания</b>	Когда телевизор включен, нажмите и удерживайте пальцем кнопку-джойстик в течение нескольких секунд, затем отпустите ее. (При этом, если кнопка Menu (Меню) отображается на экране, выйти из меню можно нажатием и удерживанием кнопки-джойстика.)
	<b>Регулировка громкости</b>	Сдвигая пальцем кнопку-джойстик влево или вправо, можно регулировать уровень громкости звука.
	<b>Управление программами</b>	Сдвигая пальцем кнопку-джойстик вверх или вниз, можно выбирать программы из списка сохраненных программ.

**ПРИМЕЧАНИЕ**

- Сдвигая пальцем кнопку-джойстик вверх, вниз, влево или вправо, будьте внимательны и не нажимайте на кнопку. Если нажать кнопку-джойстик, невозможно будет выполнить настройку уровня громкости и сохранить программы.

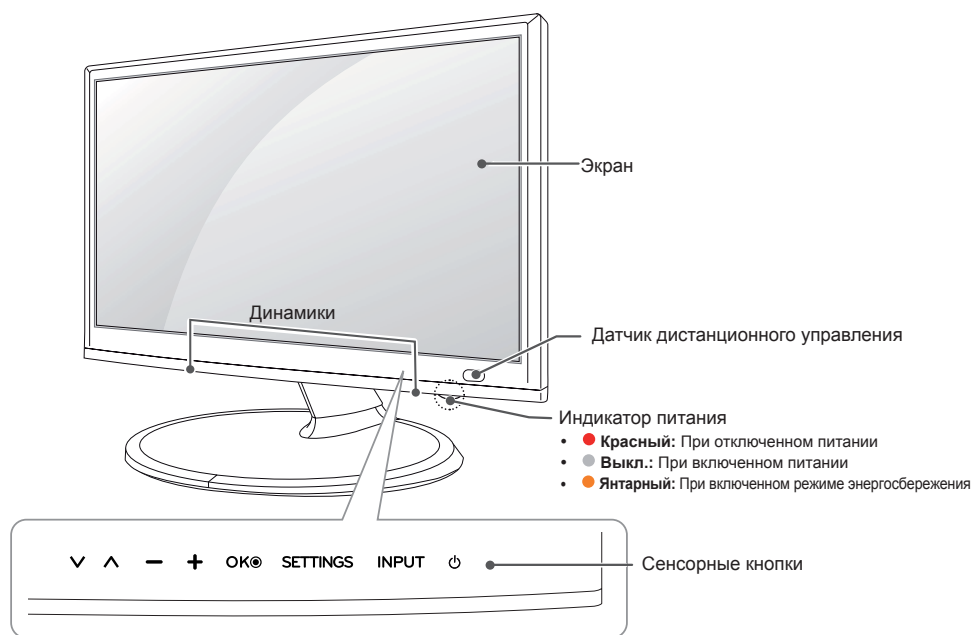
**Настройка меню**

Когда телевизор включен, нажмите кнопку-джойстик один раз.

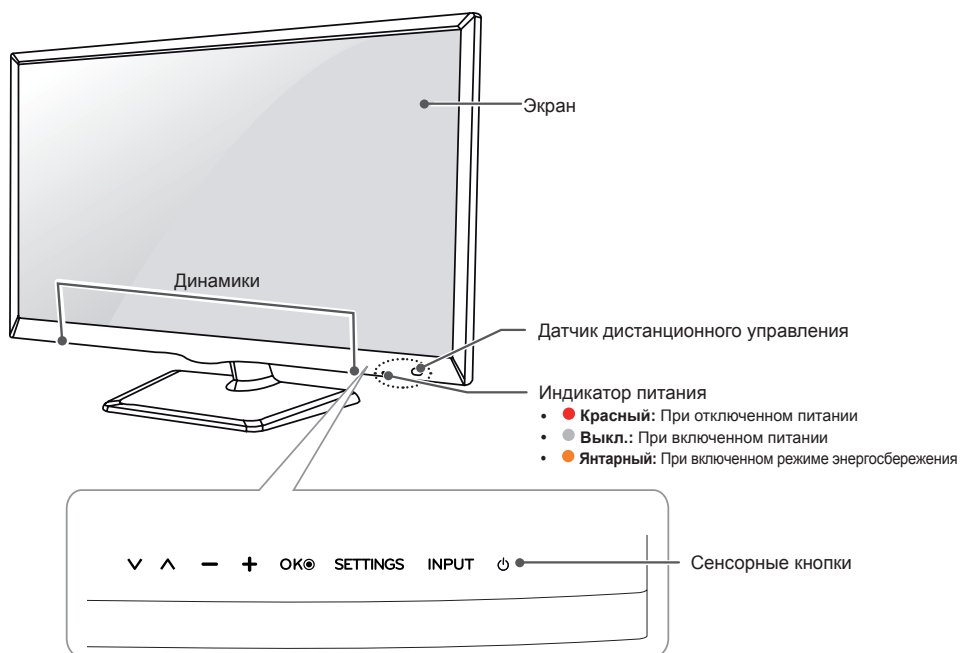
Можно настраивать элементы меню (⏻, ⚙️, ✖️, 📺), сдвигая кнопку-джойстик вверх, вниз, влево или вправо.

	⏻	<b>Выключение телевизора</b>	Выключение питания телевизора.
	⚙️	<b>Настройки</b>	Переход к главному меню.
	✖️	<b>Заккрыть</b>	Закрытие окон просмотра на экране и возврат к просмотру ТВ.
	📺	<b>Вход</b>	Изменение источника входного сигнала.

(только для 19MN43\*)

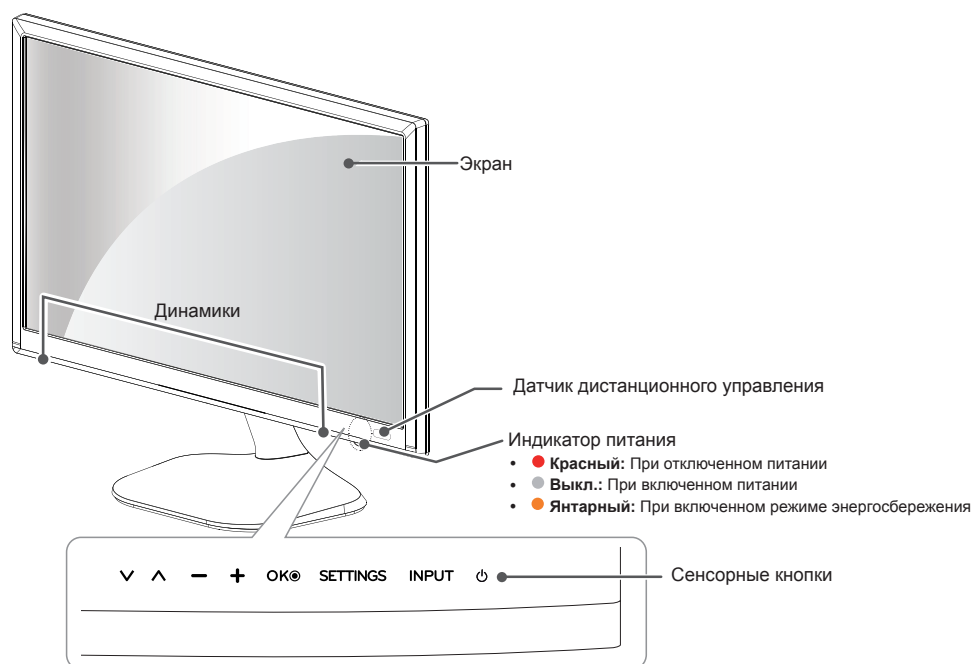


(только для 29MT40\*, 29MT45\*)



РУССКИЙ

(только для 24/27MT46\*)

**ПРИМЕЧАНИЕ**

- Все кнопки сенсорные и реагируют на простое касание пальцем.
- Чтобы включить или выключить индикатор питания, выберите в главном меню **УСТАНОВКИ**.

Сенсорная кнопка	Описание
▼ ▲	Прокрутка сохраненных программ.
- +	Настройка громкости.
OK Ⓞ	Выбор подсвеченного пункта меню или подтверждение ввода.
SETTINGS	Открытие главного меню или сохранение изменений и выход из меню.
INPUT	Изменение источника входного сигнала.
⏻	Включение или выключение устройства.

## Поднятие и перемещение телевизора

Перед перемещением или поднятием телевизора ознакомьтесь со следующими инструкциями во избежание повреждения и для обеспечения безопасной транспортировки независимо от типа и размера телевизора.

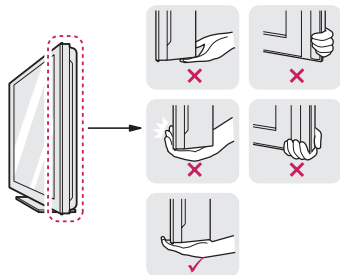


### ВНИМАНИЕ!

- Избегайте касания экрана, так как это может привести к его повреждению.
- Телевизор предпочтительно перемещать в оригинальной коробке или упаковочном материале.
- Перед перемещением или поднятием телевизора отключите кабель питания и все остальные кабели.
- При удерживании телевизора экран должен смотреть в другую сторону от вас, чтобы избежать образования царапин.



- Крепко удерживайте верхнюю и нижнюю части корпуса телевизора. Не трогайте до прозрачной части, динамика или области решетки динамика.



- При транспортировке не подвергайте телевизор тряске или избыточной вибрации.
- При транспортировке держите телевизор вертикально, не ставьте его на бок и не наклоняйте влево или вправо.
- Не оказывайте чрезмерного давления на каркас рамы, ведущего к ее сжатию / деформации, так как это может привести к повреждению экрана.



### ВНИМАНИЕ!

- При обращении с телевизором будьте осторожны, чтобы не повредить кнопку-джойстик, выступающую из корпуса. (в зависимости от модели)



РУССКИЙ

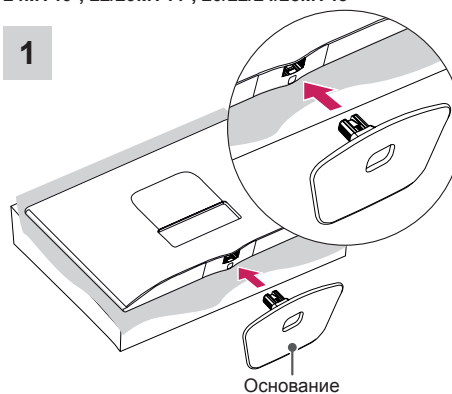
## Настройка телевизора

Приведенное изображение может отличаться от вашего телевизора.

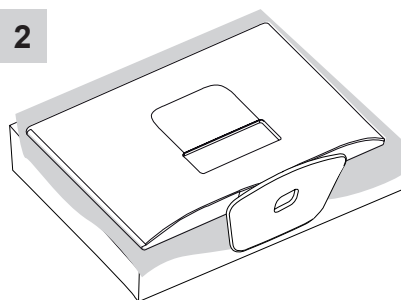
### Подсоединение подставки

24MT40\*, 22/29MT44\*, 20/22/24/28MT45\*

1



2



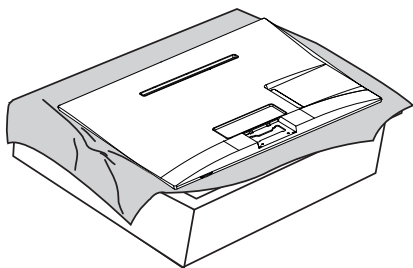
### ВНИМАНИЕ!

- При подсоединении подставки к телевизору, положите его на стол с подложенной мягкой тканью или плоскую поверхность экраном вниз, чтобы предотвратить появление царапин.

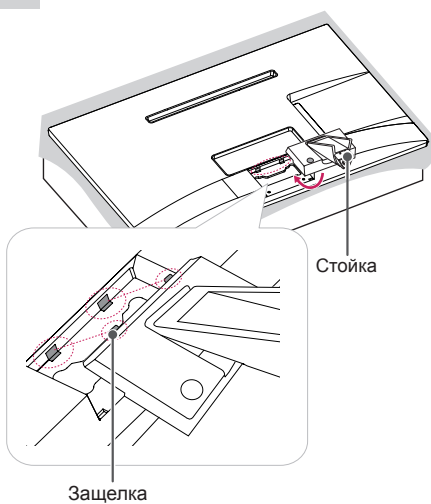
РУССКИЙ

29MT40\*, 29MT45\*

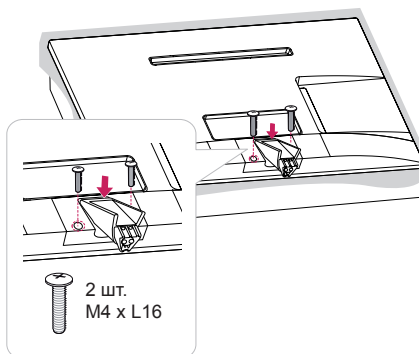
1



2



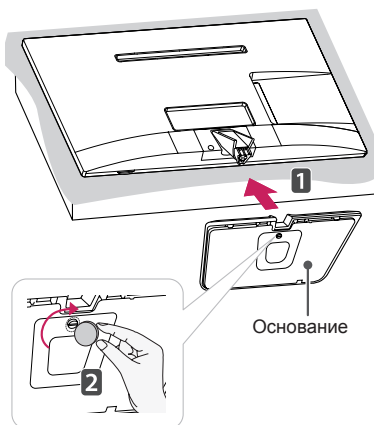
3



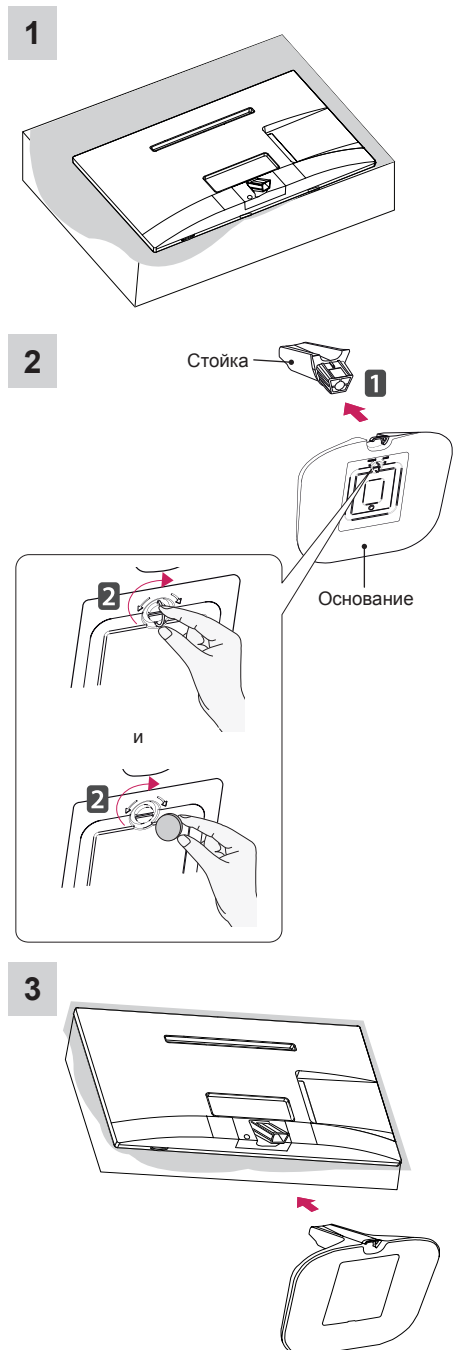
**ПРИМЕЧАНИЕ**

- Если винты не будут хорошо затянуты, это может привести к падению и повреждению телевизора.
- Заверните винты, чтобы предотвратить наклон телевизора. Не заворачивайте винты с чрезмерной силой.

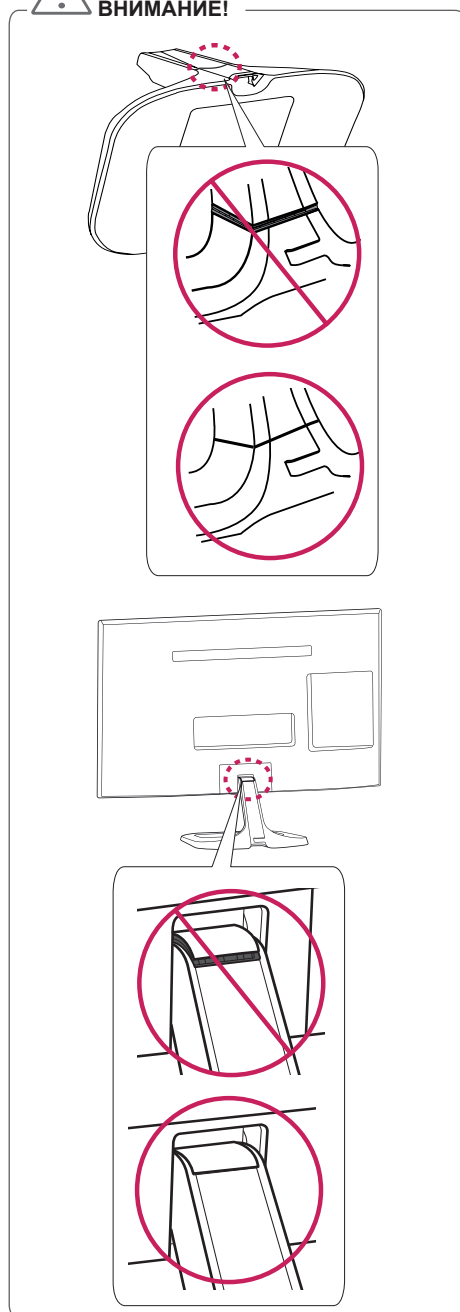
4



19MN43\*, 24/27MT46\*



**ВНИМАНИЕ!**



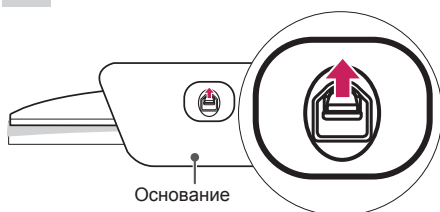
РУССКИЙ

РУССКИЙ

### Отсоединение подставки

24MT40\*, 22/29MT44\*, 20/22/24/28MT45\*

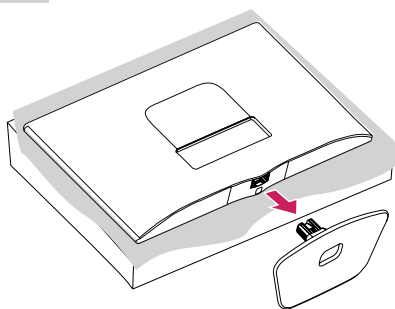
1



#### ПРИМЕЧАНИЕ

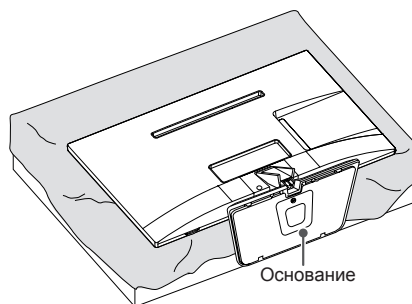
- Поднимите защелку в основании ножки подставки и отсоедините стойку от телевизора.

2

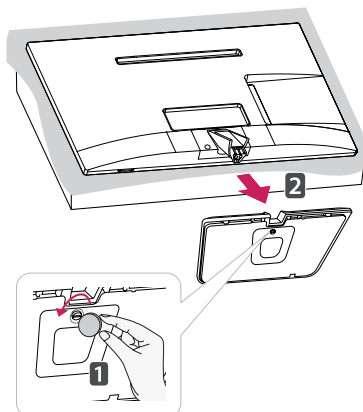


29MT40\*, 29MT45\*

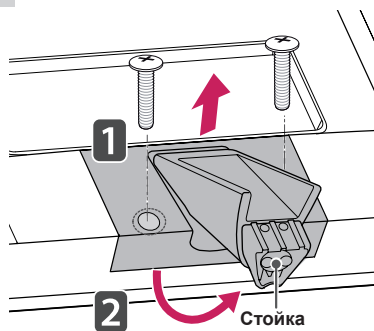
1



2



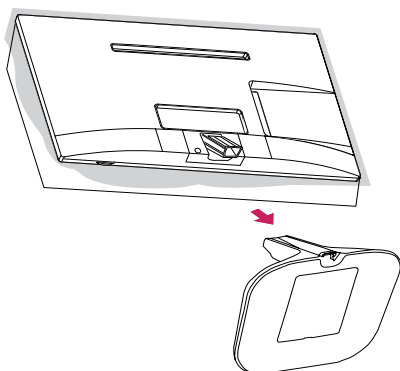
3



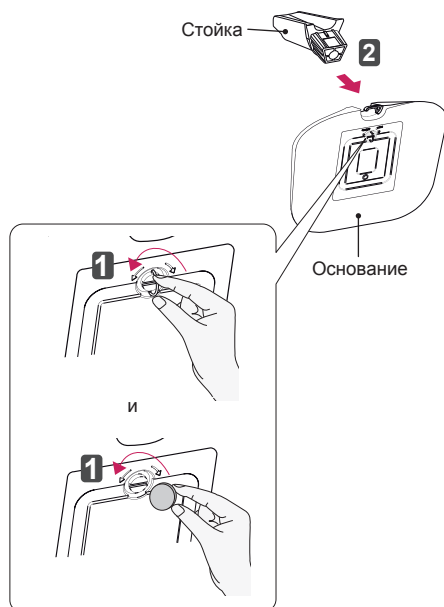


19MN43\*, 24/27MT46\*

1



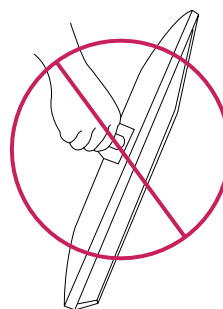
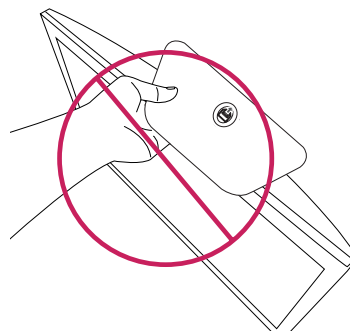
2

**ВНИМАНИЕ!**

- При подсоединении подставки к телевизору, положите его экраном вниз на мягкую поверхность или на плоскую поверхность, чтобы предотвратить появление царапин.

**ВНИМАНИЕ!**

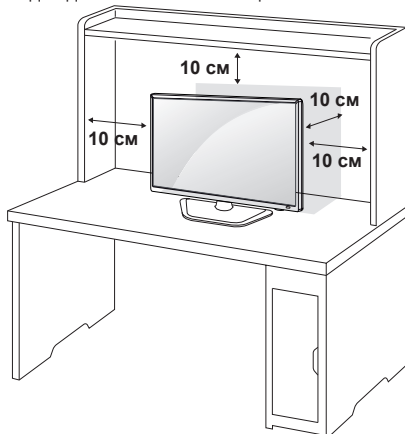
- Не переворачивайте телевизор на стойке (ножке подставки), он может упасть и повредиться или привести к нанесению вам травм.
- На рисунке приведен общий пример установки, который может отличаться от данного устройства.



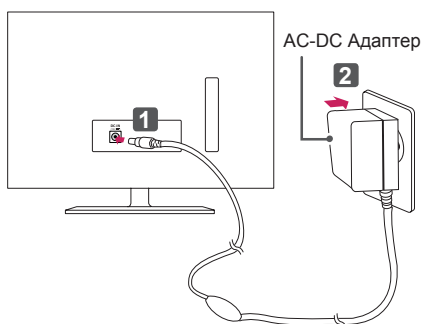
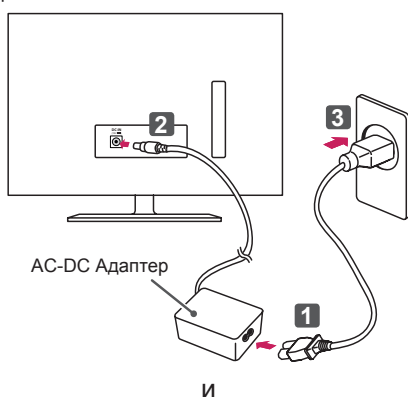
РУССКИЙ

## Установка на столе

- 1 Поднимите и прямо установите телевизор на столе. Оставьте 10 см (минимум) зазор от стены для достаточной вентиляции.



- 2 Подключите AC-DC Адаптер и Шнур питания к розетке.



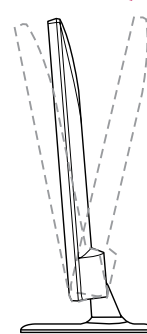
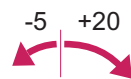
### ВНИМАНИЕ!

- Не размещайте телевизор вблизи источников тепла, так как это может привести к пожару или другим повреждениям.
- Подключите телевизор к адаптеру питания переменного тока, перед тем как подключить шнур питания телевизора к розетке.

### Регулировка угла обзора телевизора

- Приведенное изображение может отличаться от вашего телевизора.

Для настройки угла изображения телевизора наклоните от +20 до -5 градусов вверх или вниз. (только для 24/29MT40\*, 19MN43\*, 22/24/29MT45\*, 24/27MT46\*)



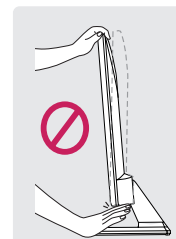
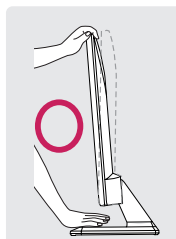
Вид  
спереди

Задняя  
часть



### ВНИМАНИЕ!

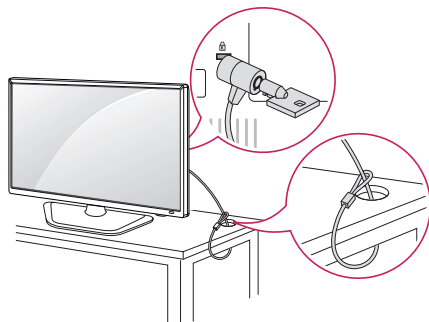
- При регулировке угла просмотра не придерживайте нижнюю часть рамки экрана телевизора, как показано на следующем рисунке, так как это может привести к травме пальцев.



### Использование системы безопасности Kensington

- Приведенное изображение может отличаться от вашего телевизора.
- Разъем системы безопасности Kensington находится на задней панели телевизора. Дополнительную информацию об установке и использовании см. в руководстве к системе безопасности Kensington или на сайте <http://www.kensington.com>.

Продевание кабеля системы безопасности Kensington через телевизор и отверстие в столе.

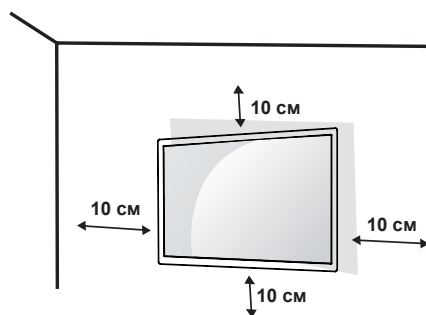


#### ПРИМЕЧАНИЕ

- Система безопасности Kensington приобретается отдельно. Ее можно приобрести в большинстве магазинов электроники.

### Крепление на стене

Для достаточной вентиляции, обеспечьте свободное расстояние 10 см с каждой стороны и сзади устройства. Инструкции по установке можно получить у дилера, см. руководство по установке дополнительного кронштейна для настенного крепления с возможностью регулировки наклона.

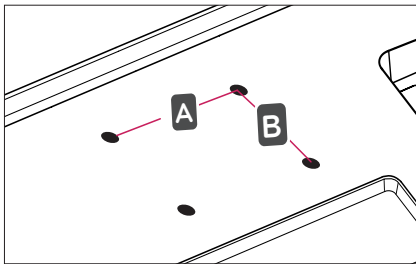


Если требуется закрепить телевизор на стене, установите крепление для монтажа на стене (дополнительная деталь) и на его задней панели. При установке телевизора с помощью крепления для монтажа на стене (дополнительная деталь) надежно закрепите крепление, чтобы предотвратить падение телевизора.

- 1 Использование более длинных винтов может вызвать повреждение телевизора изнутри.
- 2 Использование неподходящих винтов может привести к повреждению и падению телевизора с крепления. LG Electronics не несет ответственности за это.

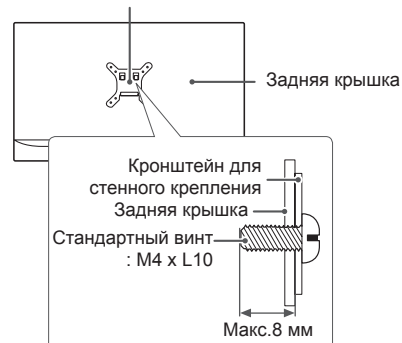
Модель	19MN43* 24MT40* 22MT44* 20/22/24MT45*	29MT40* 28/29MT45* 24/27MT46* 29MT44*
Настенное крепление (А x В)	75 x 75	100 x 100
Стандартный винт	M4 x L10	
Количество винтов	4	
Кронштейн для настенного крепления (приобретаемый отдельно)	RW120 	

- Настенное крепление (А x В)

**ВНИМАНИЕ!**

- Перед перемещением и установкой телевизора отключите кабель питания. Несоблюдение этого правила может привести к поражению электрическим током.
- Установка телевизора на потолок или наклонную стену может привести к его падению и получению серьезной травмы.
- Следует использовать одобренный кронштейн LG для настенного крепления и обратиться к местному поставщику или квалифицированному специалисту.
- Не заворачивайте винты с избыточной силой, т.к. это может привести к повреждению телевизора и потере гарантии.
- Следует использовать винты и настенные крепления, отвечающие стандарту VESA. Гарантия не распространяется на повреждения или травмы, полученные в результате неправильного использования или использования неправильных аксессуаров.
- Длина винтов с внешней стороны задней крышки не должна превышать 8 мм.

Кронштейн для стенного крепления

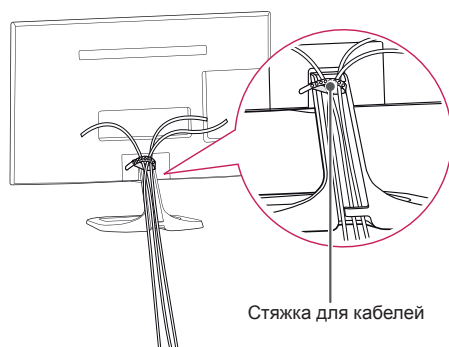
**ПРИМЕЧАНИЕ**

- Следует использовать винты, указанные в спецификации для винтов стандарта VESA.
- Комплект кронштейна для настенного крепления снабжается инструкцией по монтажу и необходимыми комплектующими.
- Настенный кронштейн является дополнительным аксессуаром. Дополнительные аксессуары можно приобрести у местного дилера.
- Длина винтов может зависеть от кронштейна для настенного крепления. Убедитесь, что винты имеют правильную длину.
- Дополнительную информацию см. в руководстве к кронштейну для настенного крепления.

## Закрепление кабелей

(только для 19MN43\*, 24/27MT46\*)

- 1 Соберите и свяжите кабели с помощью стяжки для кабелей.
- 2 Разместите кабель в стяжке для крепления кабелей, расположенной на основании подставки.



## УСТАНОВКА ПОДКЛЮЧЕНИЙ

Приведенное изображение может отличаться от вашего телевизора.

Доступно не для всех моделей. В данном разделе **УСТАНОВКА ПОДКЛЮЧЕНИЙ** в основном используются рисунки и схемы моделей 22MT45D.

Подключите к телевизору различные внешние устройства и переключайте режимы источников для выбора внешнего устройства. Для получения дополнительной информации о подключении внешнего устройства см. руководства пользователя каждого устройства.

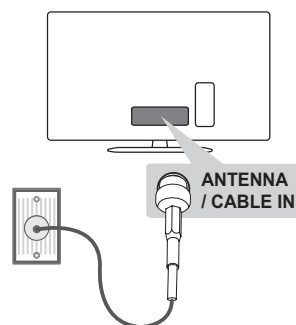
Допустимо подключение следующих внешних устройств: ресиверов HD, DVD-проигрывателей, видеомагнитофонов, аудиосистем, устройств хранения данных USB, ПК, игровых приставок и других внешних устройств.



### ПРИМЕЧАНИЕ

- Процесс подключения внешнего устройства отличается в зависимости от модели.
- Подключите внешние устройства независимо от порядка расположения разъемов телевизора.
- При записи телевизионной передачи с помощью устройства записи DVD или видеомагнитофона проверьте, что входной телевизионный сигнал поступает на вход телевизора через устройство записи DVD или видеомагнитофон. Для получения дополнительной информации о записи см. руководство пользователя подключенного устройства.
- Инструкции по эксплуатации см. в документации внешнего устройства.
- При подключении к телевизору игровой приставки используйте кабель, который поставляется в комплекте игровой приставки.
- В режиме РС (ПК) может наблюдаться шум, из-за выбранного разрешения, частоты вертикальной развертки, контрастности или яркости. При возникновении помех выберите для выхода РС (ПК) другое разрешение, измените частоту обновления или отрегулируйте яркость и контрастность в меню PICTURE (ЭКРАН) так, чтобы изображение стало четким.
- В режиме РС (ПК) некоторые настройки разрешения экрана могут не работать должным образом в зависимости от видеоплаты.

## Подключение антенны



(\*не поставляется)

Подключите телевизионный антенный кабель (75 Ω) к входному гнезду в ТВ (Antenna/Cable).

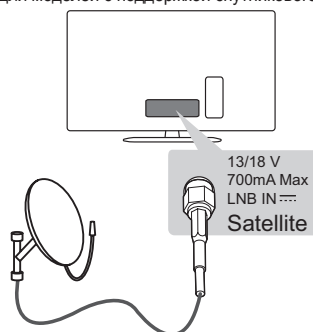


### ПРИМЕЧАНИЕ

- Для подключения нескольких телевизоров используйте антенный разветвитель.
- Если присутствуют помехи и Вы используете личную антенну, ориентируйте её в направлении на ТВ вышку.
- При плохом качестве изображения правильно установите усилитель сигнала (не входит в комплект), чтобы обеспечить изображение более высокого качества.
- Антенный кабель и преобразователь в комплект поставки не входят.
- Поддерживаемый формат цифрового аудио: MPEG, Dolby Digital, Dolby Digital Plus, HE-AAC

## Подключение спутниковой тарелки

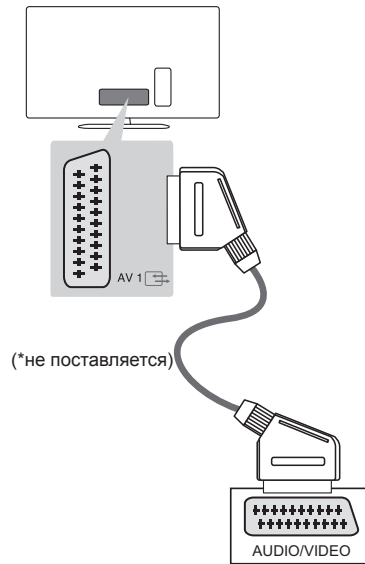
(Только для моделей с поддержкой спутникового вещания)



(\*не поставляется)

Подключите кабель от спутниковой тарелки (75 Ω), или к специальной спутниковой розетке с проходом по питанию.

## Подключение с помощью СКАРТ



Для передачи аналоговых видео- и аудиосигналов от внешнего устройства на телевизор подключите внешнее устройство к телевизору с помощью кабеля СКАРТ, как показано на рисунке.

Тип выхода	AV1 (ТВ-выход <sup>1</sup> )
Текущий режим ввода	
Цифровое ТВ	Цифровое ТВ
Аналоговое ТВ, AV	Аналоговое ТВ
Компонентный	
HDMI	
RGB	

1 ТВ-выход: Вывод аналогового или цифрового ТВ-сигнала



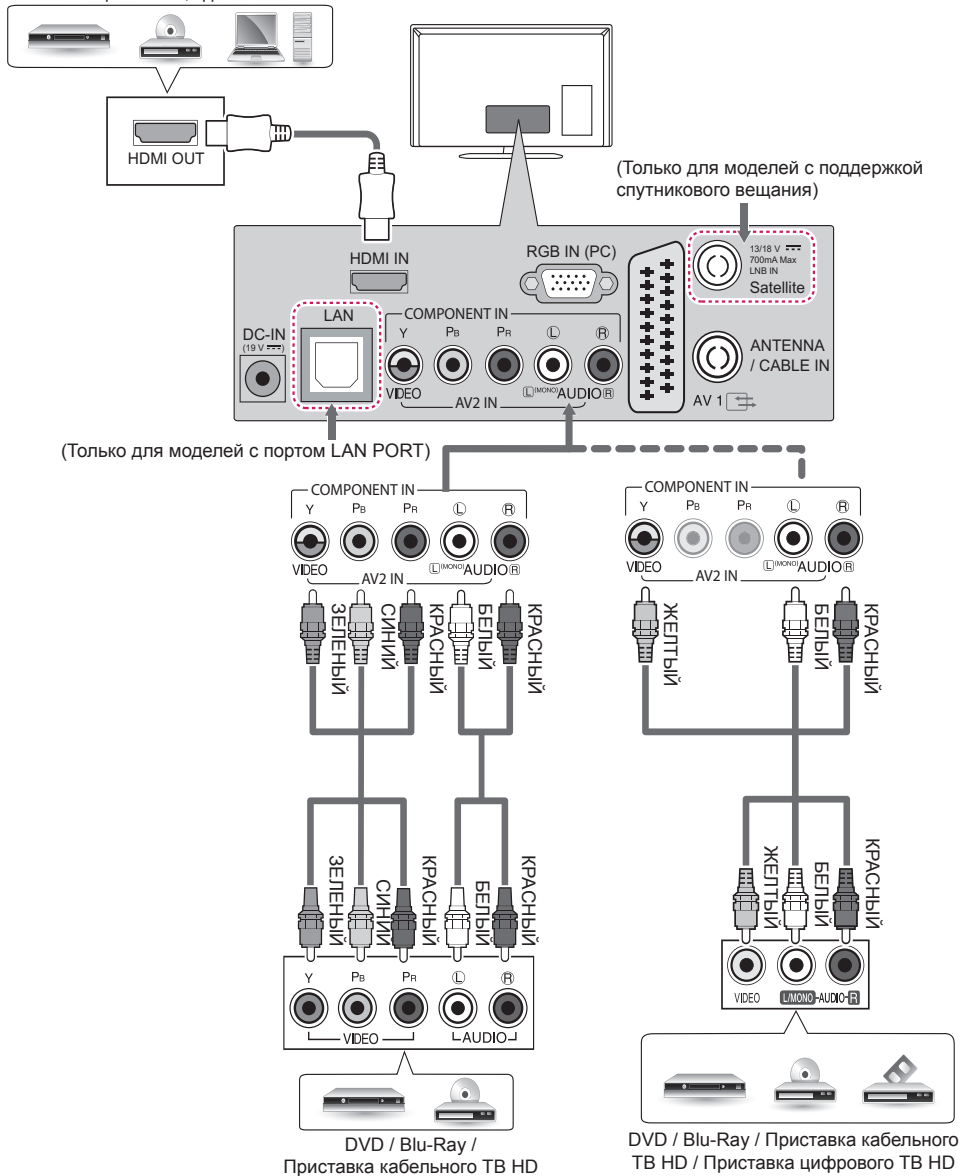
### ПРИМЕЧАНИЕ

- Используемый кабель СКАРТ должен иметь защиту сигнала.

## Другие Подключения

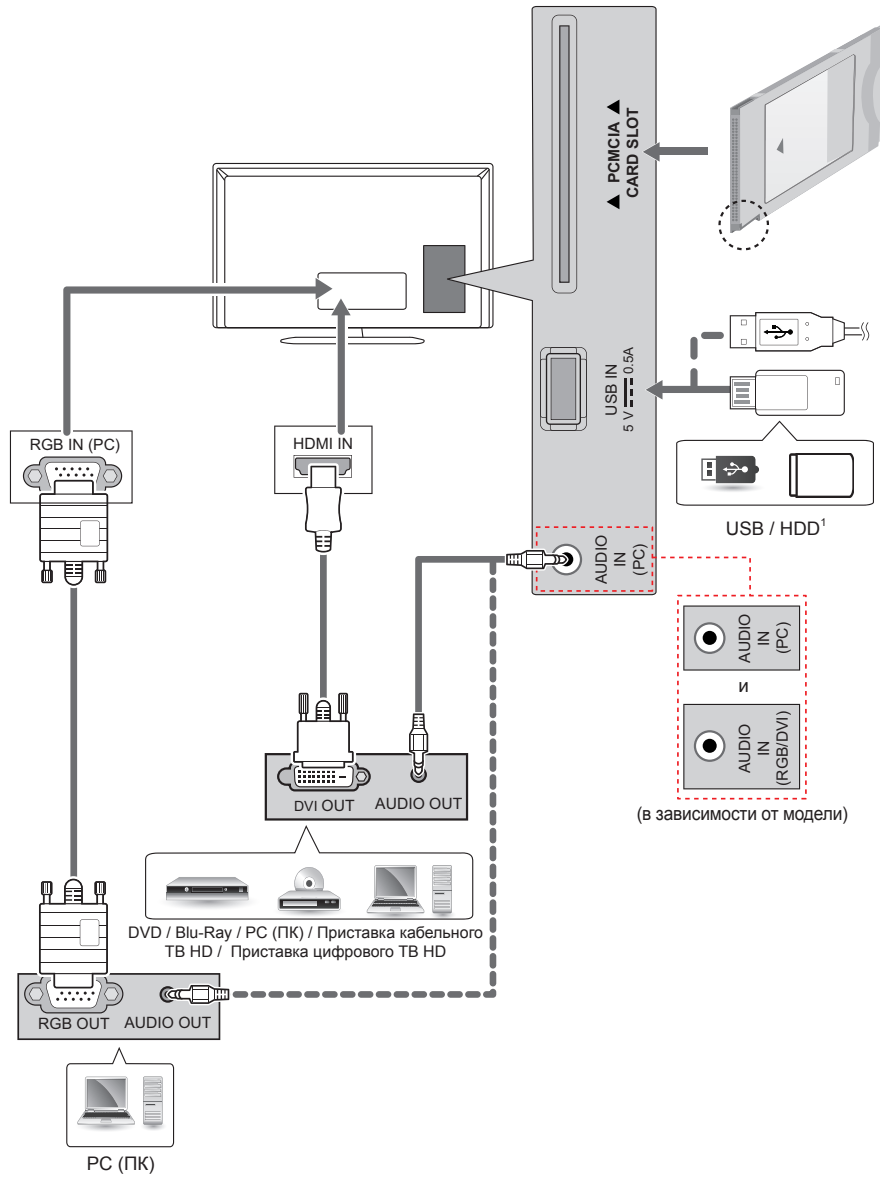
Подключите телевизор к внешнему устройству. Для получения наилучшего качества изображения и звука, подключите телевизор к внешнему устройству HDMI-кабелем, как показано на рисунке. Не все кабели входят в комплект поставки. Приведенное изображение может отличаться от вашего телевизора.

DVD / Blu-Ray / PC (ПК) / Приставка кабельного ТВ HD / Приставка цифрового ТВ HD





РУССКИЙ



<sup>1</sup> USB-порт поддерживает напряжение 0,5 А. Если требуется большее напряжение, в случае подключения жесткого диска, воспользуйтесь отдельным адаптером питания.

### Подключение к ПК

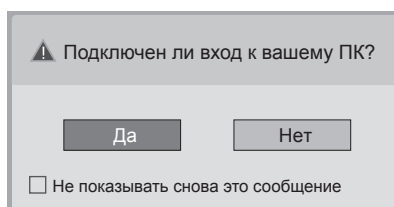
Телевизор поддерживает функцию Plug & Play\* и оснащен встроенными динамиками с функцией "Виртуальное окружение", обеспечивающей четкость звука и насыщенный бас.

\* Plug & Play: функция, позволяющая ПК определять подключаемые к нему устройства и настраивать их без вмешательства человека.



#### ПРИМЕЧАНИЕ

- При использовании режима HDMI-PC для параметра **Назв. входа** необходимо установить в режим **PC(ПК)**.
- **OSD (Экранное меню)** показано ниже.
  - » При включении устройства через входной разъем **HDMI**.
  - » При переключении на входной разъем **HDMI**.



- При выборе "**Да**" размер и качество изображения оптимизируются для ПК.
- При выборе "**Нет**" размер и качество изображения оптимизируются для AV устройства (DVD-проигрыватель, цифровая приставка, игровая приставка).
- При выборе "**Не показывать снова это сообщение**" данное сообщение не появляется до сброса телевизора. Установленное значение можно изменить, набрав **SETTINGS ► ВХОД ► Назв. входа**.

## ПУЛЬТ ДУ

Описания в данном руководстве относятся к кнопкам на пульте ДУ. Внимательно прочитайте настоящее руководство и правильно используйте телевизор. Чтобы заменить батареи, откройте крышку батарейного отсека, замените батареи (1,5 В ААА) с учетом (+) и (-), указанных на наклейке в отсеке, и закройте крышку отсека. Для извлечения батарей выполните действия по их установке в обратном порядке.



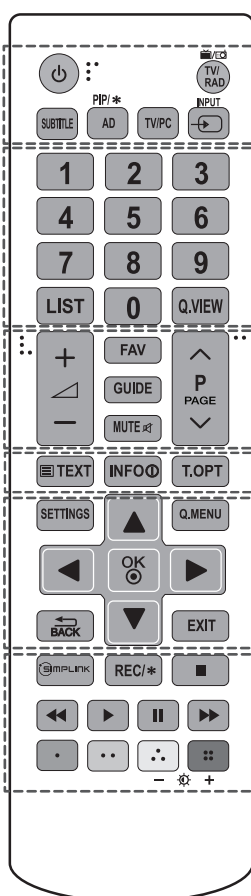
РУССКИЙ



### ВНИМАНИЕ!

- Не используйте новые батареи вместе со старыми, это может вызвать повреждение пульта ДУ.

Направляйте пульт ДУ на телевизор.



<p><b>⏻ (ПИТАНИЕ)</b> Включение и выключение телевизора.</p> <p><b>TV/RAD</b> Выбор радио-, телепрограммы или программы цифрового телевидения.</p> <p><b>SUBTITLE</b> Повторное отображение наиболее часто используемых в цифровом режиме субтитров.</p> <p><b>AD</b> При нажатии кнопки AD включается функция звуковых описаний.</p> <p><b>PIP/*</b> Включение или выключение режима PIP. (в зависимости от модели)</p> <p><b>TV/PC</b> Выбор режима TV (ТВ) или PC (ПК).</p> <p><b>↔ INPUT</b> Изменение источника входного сигнала; включение телевизора.</p>
<p><b>Цифровые кнопки</b> Ввод чисел.</p> <p><b>LIST</b> Доступ к списку сохраненных программ.</p> <p><b>Q.VIEW</b> Возврат к ранее просматриваемой программе.</p>
<p><b>FAV</b> Доступ к списку избранных программ.</p> <p><b>GUIDE</b> Показ программы передач.</p> <p><b>MUTE</b> Выключение звука.</p> <p><b>+ / -</b> Настройка громкости.</p> <p><b>^ P v</b> Переход между сохраненными программами или каналами.</p> <p><b>^ PAGE v</b> Переход к предыдущему или следующему экрану.</p>
<p><b>Кнопки ТЕЛЕТЕКСТА (TEXT / T.OPT)</b> Переход к предыдущему или следующему экрану.</p> <p><b>INFO</b> Отображение информации о текущей программе и экране.</p>
<p><b>SETTINGS</b> Открытие главного меню.</p> <p><b>Q.MENU</b> Открывает быстрое меню.</p> <p><b>Кнопки навигации</b> (вверх/вниз/влево/вправо) Прокрутка меню или параметров.</p> <p><b>OK</b> Выбор меню или параметров и подтверждение ввода.</p> <p><b>↶ BACK</b> Возврат на предыдущий уровень.</p> <p><b>EXIT</b> Закрытие всех окон просмотра на экране и возврат к просмотру ТВ.</p>
<p><b>SIMPLINK</b> Доступ к видеоустройствам, подключенным с помощью кабеля HDMI, через функцию HDMI-CEC. Открывает меню «SIMPLINK».</p> <p><b>REC/*</b> Начало записи и отображение меню записи. (в зависимости от модели)</p> <p><b>Кнопки управления</b> (⏪, ⏩, ⏸, ⏴, ⏵) Управление в меню «МОИ МУЛЬТИМЕДИА» или меню SIMPLINK-совместимых устройств (USB, SIMPLINK).</p> <p><b>Цветные клавиши</b> Доступ к специальным функциям некоторых меню.</p> <p>(●): Красная, (●): Зеленая, (●): Желтая, (●): Синяя</p> <p><b>- ✨ + (Подсветка)</b> Подсветка: настройка яркости экрана путем регулировки подсветки экрана.</p>



### ПРИМЕЧАНИЕ

- На канале MHEG регулировка подсветки желтой или синей клавишей невозможна.

## НАСТРОЙКИ

### Автоматическая настройка каналов

SETTINGS ⇨ КАНАЛЫ ⇨ Автопоиск

Автоматическая настройка каналов.

- Если подключение к источнику входного сигнала недостаточно надежно, регистрация программы (канала) может не произойти.
- **Автопоиск** находит только те каналы, которые вещают в настоящий момент.
- Если **Система блокировки** включена, появится всплывающее окно с требованием ввести пароль.

### Настройка изображения при помощи Мастера изображения

SETTINGS ⇨ ЭКРАН ⇨ Мастер изображения III

[в зависимости от модели]

Калибровка и настройка оптимального качества картинки с помощью пульта дистанционного управления и Мастера изображения без использования дорогого испытательного оборудования и не прибегая к помощи специалиста.

### Выбор режима экрана

SETTINGS ⇨ ЭКРАН ⇨ Режим экрана

Выбор режима экрана, оптимизированного для условий просмотра или программы.

- **Яркий**: позволяет настроить более яркий, контрастный и точный режим, для изображения.
- **Стандартный**: настройка показа изображения для обычных условий контраста, яркости и точности изображения.
- **Еco/APs**: [в зависимости от модели] Функция экономии энергии изменяет настройки телевизора так, чтобы снизить энергопотребление.
- **Кино/ Игра**: оптимальное изображение для фильмов, игр и фотографий (изображений).
- **Футбол**: оптимизация видеоизображения для просмотра динамичных сцен с помощью усиления таких основных цветов, как белый, зеленый и синий.
- **ISF Эксперт 1, 2**: меню для настройки качества изображения, позволяющее профессионалам и любителям наслаждаться наилучшим качеством телевизионного изображения. Это настраиваемое меню предназначено для сертифицированных ISF специалистов по настройке изображения. (Логотип ISF может применяться только для телевизоров, сертифицированных ISF.)  
ISFссс: Контроль сертификации калибровки фонда научных исследований в области изображения.

- Доступный диапазон режимов изображения может отличаться в зависимости от входного сигнала.
- **ISF Эксперт** предназначен для специалистов по настройке изображения, производящих тонкую настройку с использованием эталонных изображений. Для обычного пользователя эффект изменений может быть не так заметен.
- Функция ISF поддерживается только на некоторых моделях.

### Установка дополнительных настроек

SETTINGS ⇨ ЭКРАН ⇨ Режим экрана ⇨  
Дополнительные настройки / Доп. настройки

Калибровка экрана для каждого из режимов изображения или настройка изображения для конкретного режима. Сначала выберите желаемый **Режим экрана**.

- **Динам. контраст**: настройка оптимального уровня контраста в зависимости от яркости изображения.
- **Динам. цвет**: настройка цветового баланса для того, чтобы цвета изображения выглядели более естественными.
- **Оттенок кожи**: оттенки кожи можно задавать отдельно, чтобы пользователь имел возможность настраивать цветопередачу оттенков кожи.
- **Цвет неба**: отдельная настройка цвета неба.
- **Цвет травы**: отдельная настройка для задания натуральной гаммы зеленого (луга, холмы и т. д.).
- **Гамма**: настройка градационной кривой выходного видеосигнала в соответствии с входным сигналом.
- **Цветовая гамма**: выбор отображаемого диапазона цветов.
- **Расширение краев**: ясное и четкое, но естественное отображение границ объектов на экране.
- **Образец**: [Данная функция доступна только для определенных моделей.] Образцы, используемые при экспертной настройке.
- **Цветовой фильтр**: Фильтрация специального цветового спектра в RGB-цветах для точной подстройки насыщенности и яркости цвета.
- **Цв. темп-ра**: настройка желаемого общего оттенка цветов. В экспертном режиме точная подстройка может быть осуществлена при помощи настройки гаммы и др.
- **Система управления цветом**: эта система используется специалистами для настройки цветов по тестовой палитре. Они могут выбирать из шести цветов (Красный/Зеленый/Синий/Голубой/Пурпурный/Желтый) без оказания влияния на области другого цвета. Для обычного пользователя результатом изменения настроек могут быть малозаметные отличия в цвете.
- Набор подробных настроек может меняться в зависимости от настроенных параметров входного видеосигнала.

**Настройка дополнительных параметров изображения**

SETTINGS ⇨ ЭКРАН ⇨ Режим экрана  
⇨ Параметр изображения

[в зависимости от модели]

Точная настройка параметров изображения.

- **Шумоподавление** : уменьшение шумов (ряби) на изображении.
- **Шумоподавление MPEG** : устраняет шум MPEG, вызванный чрезмерной компрессией цифрового потока.
- **Уровень чёрного** : настройка яркости экрана таким образом, чтобы уровень чёрного экрана соответствовал уровню чёрного входного сигнала.
- **Реальный кинотеатр** : оптимизация просмотра бегущей строки.
- **Защита глаз / Режим Супер Энергосбережения** : [в зависимости от модели] можно экономить энергию, регулируя подсветку в зависимости от яркости изображения.
- Набор подробных настроек может меняться в зависимости от настроенных параметров входного видеосигнала.

**Для использования TruMotion**

SETTINGS ⇨ ЭКРАН ⇨ TruMotion

[в зависимости от модели]

Корректирует изображение, сглаживая последовательность смены кадров.

- **Плавно**: De-judder / De-blur работают в более высоком диапазоне в авторежиме.
- **Чисто**: De-judder / De-blur работают в среднем диапазоне в авторежиме.
- **Пользовательский** : De-judder/De-blur значение может быть выставлено вручную.  
De-judder: эта функция избавляет от подёргиваний на динамических сценах.  
De-blur: эта функция корректирует и убирает нечеткость изображения.

В значении "Авто" диапазон дрожания и размытия, зависящий от входного видеосигнала, управляется из режима TruMotion.

**Использование функции Экономия энергии**

SETTINGS ⇨ ЭКРАН ⇨ Экономия энергии

Экономит электроэнергию при помощи изменения яркости и подсветки экрана.

- **Авто** : [в зависимости от модели] ТВ-сенсор обнаруживает внешнее освещение и подстраивает под него яркость экрана автоматически.
- **Выкл.** : выключает режим экономии электроэнергии.
- **Минимальная / Средняя / Максимальная** : применяет предустановленный режим экономии электроэнергии.
- **Отключение экрана** : экран отключается и проигрывается только звук. Нажмите любую клавишу на пульте дистанционного управления, чтобы снова включить экран.

**Для использования динамиков ТВ**

SETTINGS ⇨ ЗВУК ⇨ Аудиовыход ⇨ Динамики ТВ

[в зависимости от модели]

Звук подается через динамики ТВ.

**Использование внешней акустики**

SETTINGS ⇨ ЗВУК ⇨ Аудиовыход ⇨ Внешняя акустика (опционально)

[в зависимости от модели]

Звук подается через динамики устройства, подключенного к оптическому порту.

- Поддерживается SimpLink управление.

**Для использования цифрового аудиовыхода**

SETTINGS ⇨ ЗВУК ⇨ Аудиовыход ⇨ Внешняя акустика (опционально) ⇨ Цифровой аудиовыход


[в зависимости от модели]

Настройка цифрового аудиовыхода.

Обозначения на экране	Аудиовход	Цифровой аудиовыход
Авто	MPEG Dolby Digital Dolby Digital Plus HE-AAC	PCM Dolby Digital Dolby Digital Dolby Digital
PCM	Все	PCM

### Подключение и использование аудиоустройства LG

SETTINGS ⇨ ЗВУК ⇨ Аудиовыход  
⇨ Синхронизация звука LG (опционально)

[в зависимости от модели]  
Подключите аудиоустройство LG с логотипом  к оптическому цифровому аудиовыходу. Аудиоустройство LG позволяет легко настроить мощное, насыщенное звучание.

### Использование Headphone (наушников)

SETTINGS ⇨ ЗВУК ⇨ Аудиовыход ⇨ Наушники

[в зависимости от модели]  
Звук подается через наушники, подключенные в гнездо подключения наушников - разъем "H/P".

### Синхронизация аудио и видео

SETTINGS ⇨ ЗВУК ⇨ Синхронизация звука

[в зависимости от модели]  
Синхронизирует видео и аудио, когда они не совпадают.

- Если **Синхронизация звука** установлена в **ВКЛ.**, можно настроить аудиовыход (Динамики ТВ) для изображения на экране.

### Использование SIMPLINK

[в зависимости от модели]  
SIMPLINK - это технология обмена данными по HDMI, позволяющая удобно управлять различными внешними устройствами при помощи пульта ДУ от ТВ через SIMPLINK-меню.

- 1 Подключите к входу **HDMI IN** устройство SIMPLINK при помощи HDMI кабеля.
  - [в зависимости от модели]  
Для использования домашних кинотеатров, подключите вход HDMI, как описано выше, к устройству с поддержкой SIMPLINK и дополнительно оптический кабель (приобретается отдельно) для вывода звука с ТВ на внешнее устройство.
- 2 Нажмите **INPUT(Вход) ⇨ SimpLink (зеленая кнопка)**. Появится окно меню SIMPLINK.
- 3 В окне настроек SIMPLINK включите функцию SIMPLINK.
- 4 Убедитесь в том, что внешнее устройство совместимо с технологией SIMPLINK.
  - Совместимо только с устройствами поддерживающими технологию SIMPLINK. Убедитесь в том, что внешнее устройство совместимо с технологией SIMPLINK.
  - Для использования функции SIMPLINK необходим высокоскоростной HDMI® кабель (с поддержкой протокола дистанционного управления CEC). У высокоскоростных HDMI® кабелей 13 пинов (контактов) для обмена информацией между устройствами.
  - При переподключении к другому ТВ входу, управление данным устройством через SIMPLINK перестанет работать.

- При одновременном использовании нескольких HDMI устройств, с протоколом дистанционного управления, SIMPLINK может работать с ошибками.
- [в зависимости от модели]  
Данная функция доступна не для всех моделей. При воспроизведении видео/музыки на ТВ с подключенным домашним кинотеатром, **внешняя акустика** подключается автоматически. Для использования **внешней акустики** необходим оптический кабель (приобретается отдельно).

### Описание функции SIMPLINK

- **Прямое воспроизведение** : моментально воспроизводит мультимедиа с устройства на ТВ.
- **Выбор устройства - носителя, на котором расположены файлы мультимедиа** : подключает необходимое устройство, которым теперь можно управлять пультом от ТВ посредством меню SIMPLINK.
- **Воспроизведение записи/диска** : управляет устройством-носителем, на котором расположены файлы мультимедиа.
- **Отключение всех устройств** : при выключении ТВ - все подключенные к нему устройства также отключаются.
- **Sync Power on (Синхронное включение)**: когда подключенное к разьему HDMI устройство SIMPLINK начинает воспроизведение, телевизор включается автоматически.
- **Динамики** : [в зависимости от модели]  
Определяет работу динамиков ТВ, либо акустики домашнего кинотеатра.

### Блокировка системы

SETTINGS ⇨ БЛОКИРОВКА ⇨ Устан. пароль

Установка или изменение пароля доступа к функциям телевизора.  
Исходный установленный пароль: '0000'.

При выборе страны (Франция) установлен пароль не '0000' а '1234'.  
Если выбрана страна Франция, пароль '0000' установить нельзя.

### Для установки заводских настроек

SETTINGS ⇨ УСТАНОВКИ ⇨ Заводские настройки

**Внимание!** Вся сохраненная в ТВ информация и настройки будут удалены и возвращены в заводское состояние.  
ТВ автоматически выключится и снова включится, после этого в нем будут только заводские предустановки.

- Если **Система блокировки** включена, появится всплывающее окно с требованием ввести пароль.
- Не отключайте электропитание во время сброса и инициализации.

### Извлечение USB устройства

#### Q.MENU ⇨ USB-устройство

Нажмите **OK** для извлечения. Как только появится сообщение о том, что USB-устройство может быть успешно извлечено, отсоедините устройство от USB-входа ТВ.

- После того, как USB-устройство было извлечено через меню, информация с него больше не может быть прочитана. Отсоедините USB-устройство и переподключите его.

### Будьте осторожны при использовании USB-устройств

- Если USB-устройство оснащено программой автоидентификации или использует свой собственный драйвер, оно может не работать.
- Некоторые USB-устройства могут не распознаваться в ТВ или работать некорректно.
- Используйте только USB-устройства, отформатированные при помощи Windows в файловые системы FAT32 или NTFS.
- При использовании внешних USB-устройств, рекомендовано пользоваться устройствами с напряжением не более 5В и силой тока 500мА.
- Рекомендовано использовать USB карты памяти не более 32 Гб и внешние жесткие диски USB не более 1 Тб.
- Если внешний жесткий диск USB с внешним питанием работает с ошибками, включите и выключите питание. Дополнительную информацию см. в руководстве пользователя внешнего жесткого диска USB.
- Данные на USB-устройстве могут быть повреждены. Сохраняйте резервные копии важных файлов на других носителях. Обеспечение сохранности файлов является целиком и полностью задачей пользователя. Производитель не несет ответственности за утрату данных.

### Поддерживаемые форматы мультимедиа

- Максимальная скорость передачи: 20 Мбит/с.
- Поддерживаемые форматы внешних субтитров: \*.srt (SubRip), \*.smi (SAMI), \*.sub (SubViewer, MicroDVD, DVDsubtitleSystem, SubIdx(Vobsub)), \*.ass/\* .ssa (SubStation Alpha), \*.txt (TMplayer), \*.psb (PowerDivX)
- Поддерживаемые форматы встроенных субтитров: XSUB (поддержка встроенных субтитров с DivX6)

### Поддерживаемые видеоформаты

- Максимальное разрешение: 1920 x 1080 @30p (только Motion JPEG 640x480 @30p)
- .asf, .wmv  
[Видео] MPEG-2, MPEG-4 Part2, DivX3.11, DivX4, DivX5, DivX6, XViD, H.264/AVC, VC1(WMV3, WVC1), MP43  
[Аудио] WMA Standard, WMA9(Pro), MP3, AAC, AC3, MP3, 3D WMV Single Stream.
- divx, .avi  
[Видео] MPEG-2, MPEG-4 Part2, DivX3.11, DivX4, DivX5, DivX6, XViD, H.264/AVC  
[Аудио] HE-AAC, LPCM, ADPCM, MPEG- 1 Layer I, MPEG-1 Layer II, Dolby Digital, MPEG-1 Layer III (MP3), \*DTS
- .ts, .trp, .tp, .mts, .m2ts  
[Видео] H.264/AVC, MPEG-2, AVS VC1  
[Аудио] MPEG-1 Layer I, MPEG-1 Layer II, MPEG-1 Layer III (MP3), Dolby Digital, Dolby Digital Plus, AAC, HE-AAC, \*DTS
- .vob  
[Видео] MPEG-1, MPEG-2  
[Аудио] Dolby Digital, MPEG-1 Layer I, MPEG- 1 Layer II, DVD-LPCM
- mp4, .m4v, .mov  
[Видео] MPEG-2, MPEG-4 Part2, DivX3.11, DivX4, DivX5, DivX6, XViD, H.264/AVC  
[Аудио] AAC, MPEG-1 Layer III (MP3), \*DTS
- .mkv  
[Видео] MPEG-2, MPEG-4 Part2, DivX3.11, DivX4, DivX5, DivX6, XViD, H.264/AVC  
[Аудио] HE-AAC, Dolby Digital, MPEG-1 Layer III (MP3), \*DTS, LPCM
- motion JPEG  
[Видео] MJPEG  
[Аудио] LPCM, ADPCM
- .mpg, .mpeg, .mpe  
[Видео] MPEG-1, MPEG-2  
[Аудио] MPEG-1 Layer I, II, MPEG-1 Layer II (LPCM), Dolby Digital,
- dat  
[Видео] MPEG-1, MPEG-2  
[Аудио] MP2
- flv  
[Видео] Sorenson H.263, H.264/AVC  
[Аудио] MP3, AAC, HE-AAC
- \*rm, \*rmvb  
[Видео] RV30, RV40  
[Аудио] Dolby Digital, AAC, HE-AAC, RA6(Cook)
- 3gp, 3gp2  
[Видео] H.264/AVC, MPEG-4 Part2  
[Аудио] AAC, AMR(NB/WB)
- \*DTS / \*rm / \*rmvb: в зависимости от модели

**Поддерживаемые аудиоформаты**

- Формат файла: mp3  
[Битрейт] 32 Кбит/сек - 320 Кбит/сек  
[Частота дискретизации] 16 кГц - 48 кГц  
[Поддержка] MPEG1, MPEG2, Layer2, Layer3
- Формат файла: AAC  
[Битрейт] свободный формат  
[Частота дискретизации] 8 кГц ~ 48 кГц  
[Поддержка] ADIF, ADTS
- Формат файла: M4A  
[Битрейт] свободный формат  
[Частота дискретизации] 8 кГц ~ 48 кГц  
[Поддержка] MPEG-4
- Формат файла: WMA  
[Битрейт] 128 Кбит/сек ~ 320 Кбит/сек  
[Частота дискретизации] 8 кГц ~ 48 кГц  
[Поддержка] WMA7, WMA8, WMA9 Standard
- Формат файла: WMA  
[Битрейт] ~ 768 Кбит/сек  
[Канал/Частота дискретизации]  
M0 : 2-канальный при 48 кГц  
(Кроме режима LBR),  
M1 : 5.1-канальный при 48 кГц,  
M2 : 5.1-канальный при 96 кГц  
[Поддержка] WMA 10 Pro
- Формат файла: OGG  
[Битрейт] свободный формат  
[Частота дискретизации] 8 кГц ~ 48 кГц  
[Поддержка] OGG Vorbis

**Поддерживаемы форматы изображений**

- Категория : 2D (jpeg, jpg, jpe)  
[Доступный форма файлов] SOF0: Baseline,  
SOF1: последовательное расширение,  
SOF2: прогрессивная развертка  
[Размер фото] Минимальный: 64 x 64,  
Максимальный: Обычного типа: 15360 (Ш) x 8640 (Г),  
Прогрессивный тип: 1920 (Ш) x 1440 (Г)
- Категория: BMP  
[Размер фото] Минимальный: 64x64,  
Максимальный: 9600 x 6400
- Категория : PNG  
[Доступный формат файлов] чересстрочный,  
построчный  
[Размер фото] Минимальный: 64 x 64,  
Максимальный: Чересстрочный: 1200 x 800,  
Построчный: 9600 x 6400
- Форматы изображений BMP и PNG могут отображаться медленнее формата JPEG.

**ПРОСМОТР ОНЛАЙН РУКОВОДСТВА**

Для получения дополнительной информации по руководству пользователя, посетите [www.lg.com](http://www.lg.com).



## ОБСЛУЖИВАНИЕ

### Чистка телевизора

Для сохранения превосходного качества изображения и длительного срока службы продукта необходимо регулярно чистить телевизор.



#### ВНИМАНИЕ!

- Перед очисткой телевизора выключите питание и отключите шнур питания и другие кабели.
- Если телевизор не используется в течение длительного времени, отключите шнур питания от розетки, чтобы избежать повреждения из-за разряда молнии или скачка напряжения.

### Экран, рамка, корпус и подставка

- Для удаления пыли или незначительных загрязнений используйте сухую, чистую и мягкую ткань.
- Если телевизор не используется в течение длительного времени, протрите поверхность мягкой тканью, смоченной в чистой воде или мягком растворе моющего средства. После этого сразу же протрите экран и рамку сухой тканью.



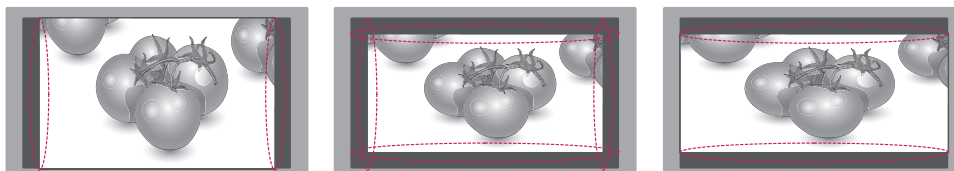
#### ВНИМАНИЕ!

- Всегда избегайте касания экрана, так как это может привести к его повреждению.
- Не нажимайте, не трите и не бейте по поверхности ногтями или острыми предметами, так как это может привести к появлению царапин на экране и искажению изображения.
- Не используйте химические вещества, так как это может привести к повреждению поверхности.
- Не наносите жидкость непосредственно на поверхность. При попадании воды внутрь корпуса телевизора существует риск возникновения пожара, поражения электрическим током и неисправности.

### Кабель питания

Регулярно очищайте шнур питания от накопившейся пыли или грязи.

### Предотвращение повреждения или прогорания экрана телевизора



- Если на экране в течение длительного времени отображается неподвижное изображение, оно может «отпечататься» и оставить на экране постоянный след. На такое повреждение или «прогорание» не распространяется гарантия.
- Если в течение длительного времени для телевизора установлен формат изображения 4:3, изображение может прогореть на области экрана с черными полосками.
- Для предотвращения данной проблемы избегайте вывода на экран неподвижных изображений в течение длительного времени (2 часа или более для ЖК-телевизоров).

## УСТРАНЕНИЕ НЕИСПРАВНОСТЕЙ

Проблема	Решение
Невозможно управлять телевизором с помощью пульта ДУ.	<ul style="list-style-type: none"> <li>Проверьте датчик ДУ на телевизоре и повторите попытку.</li> <li>Убедитесь в отсутствии препятствий между телевизором и пультом ДУ.</li> <li>Убедитесь, что батареи находятся в рабочем состоянии и правильно установлены (⊕ к ⊕, ⊖ к ⊖).</li> </ul>
Отсутствуют изображение и звук.	<ul style="list-style-type: none"> <li>Убедитесь в том, что телевизор включен.</li> <li>Убедитесь в том, что шнур питания подключен к розетке.</li> <li>Убедитесь в том, что розетка работает, подключив к ней другие устройства.</li> </ul>
Телевизор неожиданно выключается.	<ul style="list-style-type: none"> <li>Проверьте параметры управления энергопотреблением. Возможно, произошел сбой в сети электропитания.</li> <li>Убедитесь, что функция <b>Авт. реж. ожидания</b> (в зависимости от модели) / <b>Время выкл. / Таймер сна</b> активирована в настройках раздела <b>ВРЕМЯ</b>.</li> <li>Если телевизионный сигнал отсутствует в течение 15 минут, телевизор выключается автоматически.</li> </ul>
При подсоединении к компьютеру (HDMI/RGB), отображается сообщение "Нет сигнала" или "Неверный формат".	<ul style="list-style-type: none"> <li>Выключение/включение телевизора с помощью пульта ДУ.</li> <li>Повторное подключение кабеля HDMI/RGB.</li> <li>Перезапустите компьютер, пока телевизор включен.</li> </ul>
Автоматическое выключение телевизора	<ul style="list-style-type: none"> <li>Если настроен параметр <b>Время вкл.</b>, телевизор автоматически включается в заданное время, а также автоматически выключается через 2 часа при отсутствии активности пользователя.</li> <li>Для отключения этой функции используйте пульт ДУ и перейдите в меню <b>"SETTINGS"</b> (НАСТРОЙКИ) → <b>ВРЕМЯ</b> → <b>Автовыключение (точн. время)</b> → <b>Выкл.</b></li> </ul>

## ТЕХНИЧЕСКИЕ ХАРАКТЕРИСТИКИ

Характеристики изделий могут быть изменены без предварительного уведомления в связи с модернизацией функций устройства.

РУССКИЙ

МОДЕЛЕЙ		22MT45D 22MT45V	22MT45DP 22MT45VP	24MT45D 24MT45V 24MT40D
Размеры (Ш x В x Г)	С подставкой (мм)	507,6 x 364,3 x 166,4		556,0 x 392,7 x 166,4
	Без подставки (мм)	507,6 x 314,7 x 56,0		556,0 x 343,2 x 56,0
Вес	С подставкой (кг)	3,0	3,2	3,6
	Без подставки (кг)	2,8	3,0	3,4
Потребляемая мощность		33 W		33 W
Требования к электропитанию		19 В --- 1,6 А		
Адаптер питания		Изготовитель: Lien Chang Модель: LCAP16A-E, LCAP25A Изготовитель: Honor Модель: ADS-40FSG-19 19032GPG, ADS-40SG-19-2 19032G		
		ВХОДНОЕ НАПРЯЖЕНИЕ: AC 100 – 240 В ~ 50/60 Гц		
		ВЫХОДНОЕ НАПРЯЖЕНИЕ: DC 19 В --- 1,7 А		
МОДЕЛЕЙ		28MT45D 28MT45V	29MT45D 29MT45V 29MT40D	
Размеры (Ш x В x Г)	С подставкой (мм)	641,5 x 445,2 x 175,0	668,6 x 472,4 x 223,5	
	Без подставки (мм)	641,5 x 396,1 x 57,5	668,6 x 410,5 x 65,8	
Вес	С подставкой (кг)	4,8	5,8	
	Без подставки (кг)	4,6	5,26	
Потребляемая мощность		33 W	40 W	
Требования к электропитанию		19 В --- 1,6 А	19 В --- 2,4 А	
Адаптер питания		Изготовитель: Lien Chang Модель: LCAP16B-E, LCAP25B Изготовитель: LG Innotek Модель: PSAB-L205B, PSAB-L204B		Изготовитель: Lien Chang Модель: LCAP35 Изготовитель: APD Модель: DA-48F19
		ВХОДНОЕ НАПРЯЖЕНИЕ: AC 100 – 240 В ~ 50/60 Гц		
		ВЫХОДНОЕ НАПРЯЖЕНИЕ: DC 19 В --- 2,1 А		ВЫХОДНОЕ НАПРЯЖЕНИЕ: DC 19 В --- 2,53 А
МОДЕЛЕЙ		24MT46D	27MT46D	
Размеры (Ш x В x Г)	С подставкой (мм)	556,5 x 445,0 x 188,4	641,2 x 489,1 x 213,2	
	Без подставки (мм)	556,5 x 346,1 x 66,5	641,2 x 391,3 x 77,8	
Вес	С подставкой (кг)	3,68	5,3	
	Без подставки (кг)	3,38	4,9	
Потребляемая мощность		33 W	35 W	
Требования к электропитанию		19 В --- 1,6 А	19 В --- 2,0 А	
Адаптер питания		Изготовитель: Lien Chang Модель: LCAP16B-E, LCAP25B Изготовитель: LG Innotek Модель: PSAB-L205B, PSAB-L204B		
		ВХОДНОЕ НАПРЯЖЕНИЕ: AC 100 – 240 В ~ 50/60 Гц		
		ВЫХОДНОЕ НАПРЯЖЕНИЕ: DC 19 В --- 2,1 А		

МОДЕЛЕЙ		20MT45D	19MN43D	
Размеры (Ш x В x Г)	С подставкой (мм)	466,5 x 329,4 x 140,6	441,7 x 350,9 x 167,8	
	Без подставки (мм)	466,5 x 286,1 x 52,7	441,7 x 277,7 x 62,9	
Вес	С подставкой (кг)	2,5	2,5	
	Без подставки (кг)	2,3	2,3	
Потребляемая мощность		28 W		
Требования к электропитанию		19 В --- 1,6 А		
Адаптер питания		Изготовитель: Lien Chang Модель: LCAP16A-E, LCAP25A		
		Изготовитель: Honor Модель: ADS-40FSG-19 19032GPG, ADS-40SG-19-2 19032G		
		ВХОДНОЕ НАПРЯЖЕНИЕ: AC 100 – 240 В ~ 50/60 Гц		
		ВЫХОДНОЕ НАПРЯЖЕНИЕ: DC 19 В --- 1,7 А		
МОДЕЛЕЙ		22MT44D	22MT44DP	29MT44D
Размеры (Ш x В x Г)	С подставкой (мм)	507,6 x 359,4 x 135,8		666 x 441 x 170
	Без подставки (мм)	507,6 x 314,7 x 52,7		666 x 396 x 60,9
Вес	С подставкой (кг)	2,8	3,2	5,3
	Без подставки (кг)	2,6	3,0	5,1
Потребляемая мощность		33 W		40 W
Требования к электропитанию		19 В --- 1,6 А		19 В --- 2,4 А
Адаптер питания		Изготовитель: Lien Chang Модель: LCAP16A-E, LCAP25A		Изготовитель: Lien Chang Модель: LCAP35 Изготовитель: APD Модель: DA-48F19
		Изготовитель: Honor Модель: ADS-40FSG-19 19032GPG, ADS-40SG-19-2 19032G		
		ВХОДНОЕ НАПРЯЖЕНИЕ: AC 100 – 240 В ~ 50/60 Гц		
		ВЫХОДНОЕ НАПРЯЖЕНИЕ: DC 19 В --- 1,7 А		ВЫХОДНОЕ НАПРЯЖЕНИЕ: DC 19 В --- 2,53 А

Размер модуля CI (Ш x В x Г)		100,0 мм x 55,0 мм x 5,0 мм
Сопротивление внешней антенны	Рабочая температура	10 °C до 35 °C
	Рабочая влажность	20 % до 80 %
	Температура хранения	-10 °C до 60 °C
	Влажность хранения	5 % до 90 %

	Спутниковое цифровое ТВ	Цифровое ТВ	Аналоговое ТВ
Телевизионная система	DVB-T/T2 DVB-C DVB-S/S2	DVB-T DVB-C	PAL/SECAM B/G/I/D/K, SECAM L/L'
Принимаемые диапазоны	VHF, UHF C-Band, Ku-Band	VHF, UHF	VHF: E2 до E12, UHF: E21 до E69, CATV: S1 до S20, HYPER: S21 до S47
Максимальное количество сохраненных программ	6,000	1,500	
Сопротивление внешней антенны	75 Ω		

**Поддерживаемый режим RGB (PC(ПК)) / HDMI (PC(ПК))**

(только для 20MT45\*)

Решение	Частота горизонтальной развертки (кГц)	Частота вертикальной развертки (Гц)
720 x 400	31,468	70,080
640 x 480	31,469 37,500	59,940 75,000
800 x 600	37,879 46,875	60,317 75,000
1024 x 768	48,363 60,023	60,004 75,029
1152 x 864	67,500	75,000
1600 x 900	60,000	60,000

(только для 22MT44\*, 22MT45\*, 24/27MT46\*)

Решение	Частота горизонтальной развертки (кГц)	Частота вертикальной развертки (Гц)
720 x 400	31,468	70,080
640 x 480	31,469 37,500	59,940 75,000
800 x 600	37,879 46,875	60,317 75,000
1024 x 768	48,363 60,023	60,004 75,029
1024 x 768 (только для HDMI(PC))	56,476	70,069
1152 x 864	67,500	75,000
1280 x 720	45,000	60,000
1280 x 800	49,702	59,810
1280 x 1024	63,981 79,976	60,020 75,025
1400 x 1050	65,317	59,978
1440 x 900	55,935	59,887
1600 x 900	60,000	60,000
1680 x 1050	64,674 65,290	59,883 59,954
1920 x 1080	67,500	60,000

(только для 24/29MT40\*, 19MN43\*, 24/28/29MT45\*, 29MT44\*)

Решение	Частота горизонтальной развертки (кГц)	Частота вертикальной развертки (Гц)
720 x 400	31,468	70,080
640 x 480	31,469 37,500	59,940 75,000
800 x 600	37,879 46,875	60,317 75,000
1024 x 768	48,363 60,023	60,004 75,029
1280 x 800	49,702	59,810
1366 x 768	47,717	59,790

РУССКИЙ



**ПРИМЕЧАНИЕ**

- Оптимальное разрешение экрана
  - 20MT45\*: 1600 x 900 при 60 Гц.
  - 22MT44\*, 22MT45\*, 24/27MT46\*: 1920 x 1080 при 60 Гц.
  - 24/29MT40\*, 24/28/29MT45\*, 19MN43\*, 29MT44\*: 1366 x 768 при 60 Гц.
- Оптимальной синхронизацией в каждом режиме является частота вертикальной развертки 60 Гц.

**Поддерживаемый режим HDMI (DTV)**

Решение	Частота горизонтальной развертки (кГц)	Частота вертикальной развертки (Гц)
720 × 480	31,469 31,500	59,940 60,000
720 × 576	31,250	50,000
1280 × 720	37,500 44,960 45,000	50,000 59,940 60,000
1920 × 1080	33,720 33,750 28,125 27,000 33,750 56,250 67,430 67,500	59,940 60,000 50,000 24,000 30,000 50,000 59,940 60,000

**Поддержка компонентного режима**

Решение	Частота горизонтальной развертки (кГц)	Частота вертикальной развертки (Гц)
720 × 480	15,730 15,750 31,470 31,500	59,940 60,000 59,940 60,000
720 × 576	15,625 31,250	50,000
1280 × 720	44,960 45,000 37,500	59,940 60,000 50,000
1920 × 1080	33,720 33,750 28,125 56,250 67,432 67,500	59,940 60,000 50,000 50,000 59,940 60,000

**Сведения о подключении к компонентному разъему**

Порты компонентного сигнала на телевизоре	Y	P <sub>B</sub>	P <sub>R</sub>
---	---	----------------	----------------

Выходные видеоразъемы на DVD-проигрывателе	Y	P <sub>B</sub>	P <sub>R</sub>
	Y	B-Y	R-Y
	Y	Cb	Cr
	Y	Pb	Pr

## НАИМЕНОВАНИЕ И АДРЕС ПРОИЗВОДИТЕЛЯ

РУССКИЙ

Эл Джи Электроникс Инк.	Эл Джи Электроникс Нанджин Дисплей Ко., Лтд.	ООО «ЛГ Электроникс Млава»	ООО «ЛГ Электроникс РУС»
ЛГ Электроникс Инк. 730-709, Корея, Гьёнсангбук-до, Гуми-ши, Санхо-даеро, 77	Китай, 210038, г. Нанджин, Зона Экономического и Технического Развития, Яоксин Роуд, 346	06-500, Польша, Млава, ул.ЛГ Электроникс 7.	143160, РФ, Московская область, Рузский район, СП Дороховское, 86-й км. Минского шоссе, д.9.
(Корея, 730-906, Гьёнсангбук-До, г. Гуми, Гондан-Донг, 299)			

## НАИМЕНОВАНИЕ И АДРЕС ИМПОРТЕРА

ООО «ЛГ Электроникс РУС»
143160, РФ, Московская область, Рузский район, СП Дороховское, 86-й км. Минского шоссе, д.9.

### Только для России

- «Претензии (предложения) по качеству товара, ремонт и техническое обслуживание товара принимает: АО «Эл Джи Электроникс Алматы Казахстан» , 050061, Республика Казахстан, г. Алматы, ул. Молодежная, 2А. Информацию о других сервисных центрах можно получить в службе поддержки клиентов».
- Срок службы данного товара - 5 лет со дня передачи товара потребителю.
- 3



Символ «не для пищевой продукции» применяется в соответствии с техническим регламентом Таможенного союза «О безопасности упаковки» 005/2011 и указывает на то, что упаковка данного продукта не предназначена для повторного использования и подлежит утилизации. Упаковку данного продукта запрещается использовать для хранения пищевой продукции.



Символ «петля Мебиуса» указывает на возможность утилизации упаковки. Символ может быть дополнен обозначением материала упаковки в виде цифрового и/или буквенного обозначения.



Убедитесь, что вы прочли информацию о мерах предосторожности перед использованием устройства.

Наименование модели и серийный номер расположен сзади и на одной из боковых сторон телевизора. Запишите нижеуказанные данные, если вдруг вам потребуется техническое обслуживание.

МОДЕЛЬ \_\_\_\_\_

СЕРИЙНЫЙ НОМЕР \_\_\_\_\_





## ПОСІБНИК КОРИСТУВАЧА Телевізор зі світлодіодною підсвіткою\*

\* Телевізор зі світлодіодною підсвіткою LG – це рідкокристалічний екран зі світлодіодною підсвіткою.

Уважно прочитайте цей посібник перш ніж вмикати пристрій, і збережіть посібник для довідки у майбутньому.

MN43\*    MT45\*    MT40\*  
MT44\*    MT46\*



Продукти без радіочастотних модулів.



004

Продукти з радіочастотними модулями.

Адреса імпортера : ПІІ «ЛГ ЕЛЕКТРОНІКС Україна» Україна, 01004 Київ, вул.  
Басейна 6  
тел.: +38 (044) 201-43-50, факс: +38 (044) 201-43-73

[www.lg.com](http://www.lg.com)

## ЛІЦЕНЗІЇ

Набір ліцензій може бути різним залежно від моделі. Детальнішу інформацію про ліцензії дивіться на веб-сайті [www.lg.com](http://www.lg.com).

УКРАЇНЬКА



Виготовлено за ліцензією компанії Dolby Laboratories. Dolby та емблема з подвійним "D" – торговельні марки компанії Dolby Laboratories.



« HDMI, HDMI High-Definition Multimedia Interface та логотип HDMI є торговельними марками або зареєстрованими торговельними марками HDMI Licensing, LLC в США та інших країнах.»



ПРО ВІДЕО DIVX: DivX® – це цифровий відеоформат, створений DivX, LLC, дочірньою компанією Rovi Corporation. Цей пристрій офіційно сертифіковано компанією DivX (DivX Certified®) і він пройшов ретельну перевірку на предмет відтворення відеофайлів стандарту DivX.  
Відвідайте веб-сайт [www.divx.com](http://www.divx.com), щоб отримати детальну інформацію та програмне забезпечення для конвертації файлів у формат DivX.

ПРО ВІДЕО ЗА ЗАПИТОМ DIVX: цей пристрій, що отримав сертифікацію DivX Certified®, необхідно зареєструвати, щоб мати змогу відтворювати придбані файли DivX-відео за запитом (Video-on-Demand, VOD). Щоб отримати реєстраційний код, зайдіть до розділу DivX VOD в меню налаштування пристрою. На веб-сайті [vod.divx.com](http://vod.divx.com) ви знайдете детальнішу інформацію про проведення реєстрації.

“Сертифікація DivX Certified® необхідна для відтворення відео DivX® у форматі високої чіткості 1080p, зокрема вмісту преміум.”

“DivX®, DivX Certified® та пов'язані з ними логотипи є товарними знаками компанії Rovi Corporation або її дочірніх компаній та використовуються за наявності ліцензії.”

“Захищено одним або більше патентами США:  
7,295,673; 7,460,668; 7,515,710; 7,519,274”

## ІНФОРМАЦІЯ ПРО ПРОГРАМНЕ ЗАБЕЗПЕЧЕННЯ З ВІДКРИТИМ КОДОМ

Щоб отримати вихідний код за ліцензією GPL, LGPL, MPL чи іншими відповідними ліцензіями, який міститься у цьому виробі, відвідайте сторінку <http://opensource.lge.com>.

На додаток до вихідного коду можна завантажити усі умови відповідних ліцензій, відмови від відповідальності і повідомлення про авторські права.

Компанія LG Electronics надасть також відкритий вихідний код на компакт-диску за оплати вартості виконання такого розповсюдження (наприклад, вартості носія, пересилання і транспортування) після надсилання відповідного запиту на електронну адресу [opensource@lge.com](mailto:opensource@lge.com). Ця пропозиція дійсна впродовж трьох (3) років з моменту придбання продукту.

## ПРАВИЛА ТЕХНІКИ БЕЗПЕКИ



Перед використанням виробу уважно прочитайте ці правила техніки безпеки.



### ПОПЕРЕДЖЕННЯ

- У разі нехтування попереджувальними повідомленнями ви можете зазнати фізичних ушкоджень або поставити під ризик власне життя.



### УВАГА

- У разі нехтування поданими застереженнями ви можете травмуватися або пошкодити виріб.

УКРАЇНСЬКА

## Правила техніки безпеки щодо встановлення виробу



### ПОПЕРЕДЖЕННЯ

- **Встановлюйте виріб подалі від джерел тепла, наприклад електричних обігрівачів.**
  - ▶ Інакше існує ризик ураження електричним струмом, займання, поломки або деформації пристрою.
- **Тримайте вологопоглинаючий матеріал і вінілове пакування у місцях, недосяжних для дітей.**
  - ▶ У разі ковтання вологопоглинаючий матеріал становить загрозу здоров'ю. Якщо дитина випадково ковтнула його, слід спровокувати блювоту і негайно звернутися до лікаря. Вінілове пакування може спричинити удушення. Тримайте його в місцях, недосяжних для дітей.
- **Не кладіть на виріб важкі предмети і не сідайте на нього.**
  - ▶ Внаслідок падіння виробу ви можете зазнати травм. Особливо уважними слід бути дітям.
- **Не залишайте без догляду кабель живлення та сигнальний кабель у місцях, де ходять люди.**
  - ▶ Об кабель можна спіткнутися, а це може призвести до ураження електричним струмом, займання, поломки виробу або травмування.
- **Встановлюйте виріб у чистому сухому місці.**
  - ▶ Пил та волога можуть призвести до ураження електричним струмом, займання або поломки виробу.
- **Якщо чути запах диму, інший непріємний запах або дивний звук, від'єднайте кабель живлення і зверніться до сервісного центру.**
  - ▶ Якщо ви продовжите використовувати пристрій, не вживши відповідних заходів безпеки, це може призвести до ураження електричним струмом або займання.
- **Якщо виріб випадково впав або його корпус пошкоджено, вимкніть виріб та від'єднайте кабель живлення.**
  - ▶ Якщо ви продовжите використовувати пристрій, не вживши відповідних заходів безпеки, це може призвести до ураження електричним струмом або займання. Зверніться за консультацією у сервісний центр.
- **Не кидайте на виріб будь-яких предметів і не вдаряйте його. Не кидайте іграшки чи інші предмети в екран виробу.**
  - ▶ Це може призвести до травмування, поломки виробу або пошкодження дисплея.
- **Зважайте, щоб виріб не впав під час під'єднання до зовнішнього пристрою.**
  - ▶ Це може призвести до травмування або поломки виробу.
- **У разі використання виробу в якості дисплея ігрової приставки дотримуйтеся відстані в чотири рази більшої за діагональ екрана.**
  - ▶ Падіння виробу через надто короткий кабель може призвести до травмування або виникнення поломки.
- **Відображення нерухомого зображення на екрані протягом тривалого періоду часу може пошкодити екран і спричинити "вигорання" зображення. Щоб користуватися виробом тривалий час, використовуйте екранну заставку на комп'ютері або функцію запобігання ефекту залишкового зображення на виробі; коли виріб не використовується, вимикайте живлення. Гарантія на цей виріб не поширюється на "вигорання" зображення і пов'язані з цим проблеми.**
- **Не встановлюйте виріб на стіні у місці, де на нього може потрапити жир та жирові випари.**
  - ▶ Вони можуть пошкодити виріб і спричинити падіння.

**УВАГА**

- Стежте, щоб вентиляційні отвори виробу не були заблоковані. Встановлюйте виріб у достатньо просторому місці (більше 10 см від стіни)
  - ▶ Якщо виріб встановити надто близько до стіни, він може деформуватися, або внаслідок внутрішнього перегрівання може виникнути займання.
- Не накривайте вентиляційні отвори виробу будь-якою тканиною.
  - ▶ Це може спричинити деформацію пристрою або займання внаслідок внутрішнього перегрівання.
- Встановлюйте виріб на плоскій стійкій поверхні, із якої він не може впасти.
  - ▶ У разі падіння виріб може вас травмувати або пошкодитися.
- Встановлюйте виріб в місцях, де немає електромагнітних перешкод.
- Не піддавайте виріб впливу прямого сонячного проміння.
  - ▶ Це може призвести до виникнення неполадок.
- Якщо виріб встановити у місці, яке не відповідає вимогам, це може призвести до серйозного погіршення якості зображення, зменшення строку експлуатації та пошкодження зовнішньої поверхні виробу. Перш ніж встановлювати виріб, проконсультуйтеся з представником компанії LG чи кваліфікованим спеціалістом. Це застереження стосується місць із надмірною кількістю дрібного пилу чи масляного туману, місць, де використовують хімічні речовини, місць, де спостерігаються дуже високі і низькі температури чи надто висока вологість, або ж умов, за яких виріб залишатиметься увімкненим упродовж тривалого часу (аеропорт і вокзал). Недотримання вимог призведе до втрати гарантії.
- Не встановлюйте виріб у місці з недостатньою вентиляцією (наприклад, на книжковій полиці чи у шафі) чи на вулиці, також не використовуйте його на килимі або подушці.
- Крім того, не встановлюйте його поряд із об'єктами, що нагріваються, як наприклад освітлювальне обладнання.

**Правила техніки безпеки щодо електроенергії****ПОПЕРЕДЖЕННЯ**

- Кабель живлення необхідно під'єднувати лише до заземлених розеток.
  - ▶ Інакше ви ризикуєте травмуватися або бути ураженим електричним струмом.
- Використовуйте лише номінальну напругу.
  - ▶ Інакше пристрій може пошкодитися, а вас може вразити електричний струм.
- Під час грому та блискавки не торкайтеся кабелю живлення та сигнального кабелю. Це дуже небезпечно.
  - ▶ Це може призвести до ураження електричним струмом.
- Не під'єднуйте до однієї розетки кілька продовжувальних шнурів, електричних пристроїв чи обігрівачів. Використовуйте блоки живлення з виходом заземлення, призначені спеціально для використання з комп'ютером.
  - ▶ Внаслідок перегрівання може виникнути займання.
- Також, якщо контакт кабелю мокрий або забруднений, його слід насухо і чисто витерти.
  - ▶ Накопичення зайвої вологи може призвести до ураження електричним струмом.
- Якщо ви не плануєте використовувати виріб упродовж тривалого часу, від'єднайте від нього кабель живлення.
  - ▶ Накопичення пилу може спричинити займання, а погіршення рівня ізоляції — витік струму, ураження струмом або пожежу.
- Кабель має бути надійно зафіксований.
  - ▶ Якщо штекер кабелю встановлено не повністю, може виникнути займання.
- Від'єднуйте кабель, тримаючи штекер. Не згинайте кабель силоміць і не ставте на нього важких предметів.
  - ▶ Це може пошкодити шнур живлення і призвести до ураження електричним струмом або виникнення займання.
- Не вставляйте пристроїв, що є провідниками (наприклад шпильку) в один кінець кабелю, тоді як інший під'єднано до електророзетки. Крім того, не торкайтеся кабелю живлення одразу після під'єднання до електророзетки.
  - ▶ Це може призвести до ураження електричним струмом.

- Комутаційний штекер використовується для від'єднання пристрою.
- Пристрій слід встановлювати поряд із розеткою, яка знаходиться в легкодоступному місці.
- Поки виріб під'єднано до розетки змінного струму, то навіть після вимкнення він не є цілком від'єднаний від електроживлення.

**УВАГА**

- Не від'єднуйте кабель живлення під час того, як виріб увімкнено.
  - ▶ Виріб може ушкодити електричний струм.
- Використовуйте лише той кабель живлення, який додається до виробу в комплекті. У разі використання іншого кабелю живлення слід пересвідчитися, що він сертифікований відповідно до державних стандартів. У разі пошкодження кабелю живлення зверніться до виробника або найближчого сервісного центру для його заміни.

**Правила техніки безпеки щодо переміщення виробу****ПОПЕРЕДЖЕННЯ**

- Не забудьте вимкнути виріб.
  - ▶ Інакше ви ризикуєте бути ураженим електричним струмом або пошкодити виріб.
- Перед переміщенням виробу від нього необхідно від'єднати всі кабелі.
  - ▶ Інакше ви ризикуєте бути ураженим електричним струмом або пошкодити виріб.
- Переносячи виріб, тримайте його обома руками лицевою панеллю вперед. У разі падіння пошкоджений виріб може спричинити ураження електричним струмом або займання. Для виконання ремонтних робіт звертайтеся в авторизований сервісний центр.
- Перед переміщенням виріб слід вимкнути, від'єднати від електромережі і зняти з нього всі кабелі. Для перенесення виробу великого розміру може знадобитися двоє людей. Не тисніть на передню панель виробу.

**УВАГА**

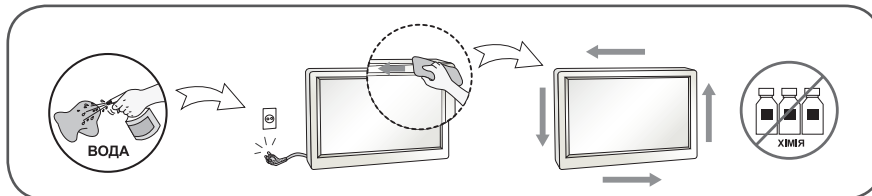
- Не трясіть виріб під час переміщення.
  - ▶ Інакше ви ризикуєте бути ураженим електричним струмом або пошкодити виріб.
- Не викидайте пакувальну коробку виробу. Використовуйте її у разі потреби переміщення виробу.

**Правила техніки безпеки щодо використання виробу****ПОПЕРЕДЖЕННЯ**

- Не розбирайте, не ремонтуйте і не модифікуйте виріб самостійно.
  - ▶ Це може призвести до займання або ураження електричним струмом.
  - ▶ Із приводу техогляду або ремонтних робіт звертайтеся в сервісний центр.
- Якщо ви не плануєте використовувати виріб упродовж тривалого часу, від'єдняйте його від електромережі.
- Уникайте потрапляння води на виріб.
  - ▶ Це може призвести до займання або ураження електричним струмом.
- Не вдаряйте і не шкрябайте передню і бічні панелі виробу металевими предметами.
  - ▶ Це може пошкодити виріб.
- Уникайте впливу на виріб високих температур і вологи.

**УВАГА**

- Не кладіть і не зберігайте легкозаймисті речовини поблизу виробу.
  - ▶ Недбале поводження з легкозаймистими речовинами може становити небезпеку вибуху або займання.
- Перед очищенням виробу кабель живлення слід від'єднати. Щоб запобігти появі подряпин, виріб слід протирати м'якою тканиною без докладання надмірних зусиль. Не протирайте виріб вологою серветкою та не розпилюйте воду чи інші рідини безпосередньо на виріб. Це може призвести до ураження електричним струмом. (Не використовуйте для чищення такі хімічні речовини як бензол, розчинник або спирт).
- Робіть перерви під час використання виробу, щоб не перевантажувати очі.
- Тримайте виріб у чистоті.
- Працюючи з виробом, зручно влаштуйтеся, щоб не навантажувати м'язи.
- Працюючи з виробом тривалий час робіть регулярні перерви.
- Не натискайте на панель пристрою пальцями або гострими предметами (нігтем, олівцем чи ручкою) і не дряпайте її.
- Працюйте з виробом, дотримуючись відповідної відстані.
  - ▶ Надто близьке споглядання екрана негативно впливає на зір людини.
- Встановіть потрібну роздільну здатність екрана і налаштуйте годинник відповідно до вказівок посібника користувача.
  - ▶ Недотримання правил техніки безпеки може призвести до пошкодження зору.
- Для чищення виробу використовуйте лише схвалені для цього засоби. (Не використовуйте бензол, розчинник чи спирт).
  - ▶ Це може спричинити деформацію пристрою.
- уОберігайте батареї від надмірного нагрівання, зокрема від прямого сонячного проміння, відкритого вогню та обігрівачів.
- уНЕ вставляйте не перезаряджувані батареї в зарядний пристрій.
- Уникайте потрапляння на пристрій крапель та бризок, не ставте на нього або над ним (наприклад, на полиці над пристроєм) посудини з рідиною, зокрема вази, горнята тощо.
- Користування гарнітурою (навушниками) протягом тривалого часу або прослуховування з високим рівнем гучності може стати причиною погіршення слуху.
- Розпиліть воду на м'яку серветку 2-4 рази і протріть нею передню панель, дотримуючись одного напрямку. Зайва волога може спричинити появу плям.

**Про утилізацію****(Лише ртутна лампа, що використовується у рідкокристалічному пристрої)**

- Флуоресцентна лампа, що використовується в цьому виробі, містить невелику кількість ртуті.
- Не утилізуйте цей виріб разом із побутовими відходами. Утилізація даного виробу має здійснюватися відповідно до норм, визначених органами місцевого самоврядування.

**Встановлення на стіні**

- Не встановлюйте виріб на стіні самостійно. Зверніться до кваліфікованого спеціаліста, вповноваженого виробником. Інакше ви можете зазнати травм.

**ПРИМІТКА**

- Зображення може дещо відрізнятися від реального вигляду вашого телевізора.
- Екранне меню телевізора може дещо відрізнятися від зображеного у цьому посібнику.
- Доступні меню та параметри можуть відрізнятися залежно від використовуваного джерела вхідного сигналу та моделі пристрою.
- У майбутньому до цього телевізора можуть бути додані нові функції.
- Для зменшення споживання електроенергії телевізор можна перевести в режим очікування. Також для економії електроенергії телевізор слід вимикати, коли протягом певного часу його ніхто не дивитиметься.
- За рахунок зниження рівня яскравості зображення під час перегляду телепрограм можна значно зменшити споживання електроенергії та експлуатаційні витрати.

УКРАЇНСЬКА

## ВСТАНОВЛЕННЯ ТА ПІДГОТОВКА

### Розпакування

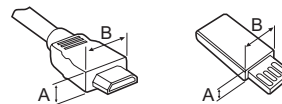
Перевірте наявність перелічених елементів в упаковці. Якщо якогось компонента бракує, зверніться до місцевого постачальника, у якого Ви придбали виріб. Зображення в цьому посібнику можуть відрізнятися від дійсного вигляду виробу чи певного елемента.

**УВАГА**

- Не використовуйте нелицензійне приладдя для забезпечення безпеки та для продовження терміну використання виробу.
- На будь-які пошкодження або травми, які виникли внаслідок використання нелицензійних компонентів, гарантія не поширюється.
- На деяких моделях до екрана прикріплено тонку плівку, яку не можна знімати.

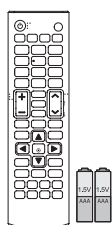
**ПРИМІТКА**

- Комплектація виробу може дещо відрізнятися залежно від моделі.
- Характеристики виробу або зміст цього посібника можуть бути змінені без попередження у зв'язку із вдосконаленням функціональності виробу.
- Для оптимального з'єднання кабелі HDMI і пристрої USB повинні мати роз'єми зовнішньою товщиною 10 мм і шириною 18 мм. Використовуйте кабель-подовжувач, що підтримує USB 2.0, якщо USB-кабель або USB-накопичувач не підходять для USB-порту телевізора.
- Використовуйте сертифікований кабель із логотипом HDMI. Нехтування цією вимогою може призвести до помилок з'єднання або може не відобразитися зображення.
- Рекомендовані типи кабелів HDMI
  - Високошвидкісний кабель HDMI®/™
  - Високошвидкісний кабель HDMI®/™ з підтримкою Ethernet

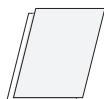


\*A ≍ 10 мм  
\*B ≍ 18 мм

УКРАЇНСЬКА



**Пульт дистанційного керування, батареї (AAA)**



**посібник користувача**



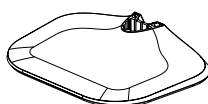
**Основа підставки**  
(Лише 22/29MT44\*)



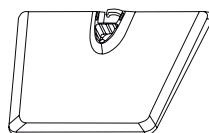
**Основа підставки**  
(Лише 24MT40\*,  
20/22/24/28MT45\*)



**Основа підставки**  
(Лише 19MN43\*)



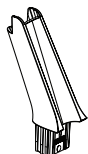
**Основа підставки**  
(Лише 24/27MT46\*)



**Основа підставки**  
(Лише 29MT40\*,  
29MT45\*)



**Кронштейн підставки**  
(Лише 29MT40\*,  
29MT45\*)



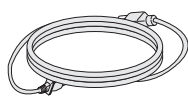
**Кронштейн підставки**  
(Лише 19MN43\*,  
24/27MT46\*)



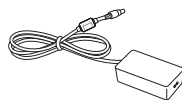
**Гвинти для підставки**  
2 Шт., M4 x L16  
(Лише 29MT40\*,  
29MT45\*)



**Затискач кабелю**  
(Лише 19MN43\*,  
24/27MT46\*)

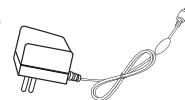


**Кабель живлення**  
(Залежно від моделі)



**Адаптер змінно-постійного струму**  
(Залежно від моделі)

або



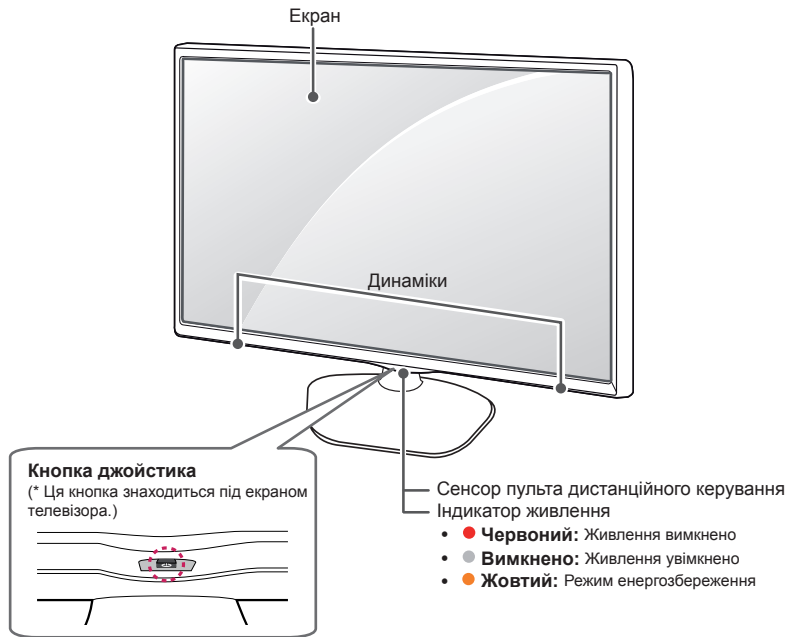
**Адаптер змінно-постійного струму**  
(Залежно від моделі)



## Частини та кнопки

Зображення може дещо відрізнятися від реального вигляду вашого телевізора.

(Лише 24MT40\*, 22/29MT44\*, 20/22/24/28MT45\*)



УКРАЇНСЬКА

### ! ПРИМІТКА

- Індикатор живлення можна увімкнути або вимкнути. Для цього виберіть у головному меню пункт **ПАРАМЕТРИ**.

## Кнопка джойстика

Функціями телевізора можна управляти простим натисненням чи переміщенням кнопки джойстика вгору, вниз, ліворуч і праворуч.

### Базові функції

	Увімкнення живлення	Коли телевізор вимкнено, прикладіть палець до кнопки джойстика, натисніть один раз і відпустіть.
	Увімкнення живлення	Коли телевізор увімкнено, прикладіть палець до кнопки джойстика, натисніть і утримуйте його кілька секунд, тоді відпустіть. (Однак якщо на екрані відображаються кнопки меню, то натиснення і утримування кнопки джойстика дає змогу вийти з меню).
	Регулювання гучності	Натисненням кнопки джойстика у напрямку ліворуч чи праворуч можна відрегулювати рівень гучності за бажанням.
	Управління каналами	Натисненням кнопки джойстика у напрямку вгору чи вниз можна прокрутити список збережених каналів.

**ПРИМІТКА**

- Тримаючи палець над кнопкою джойстика і керуючи ним вгору, вниз, праворуч чи ліворуч, вважайте, щоб не натиснути на кнопку джойстика. Якщо натиснути кнопку джойстика перший раз, неможливо регулювати гучність і керувати збереженими програмами.

УКРАЇНСЬКА

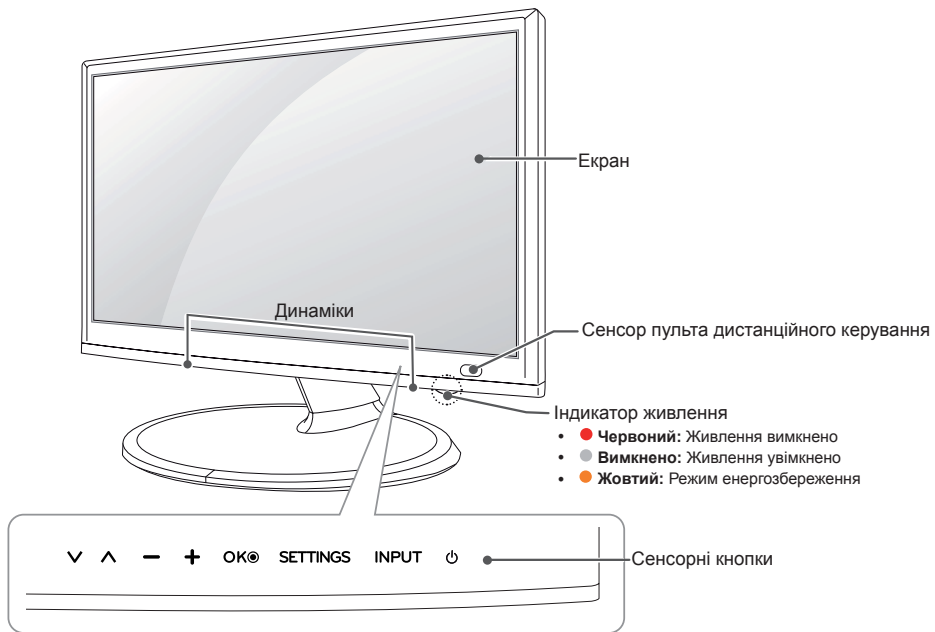
**Налаштування меню**

Коли телевізор вимкнено, один раз натисніть кнопку джойстика.

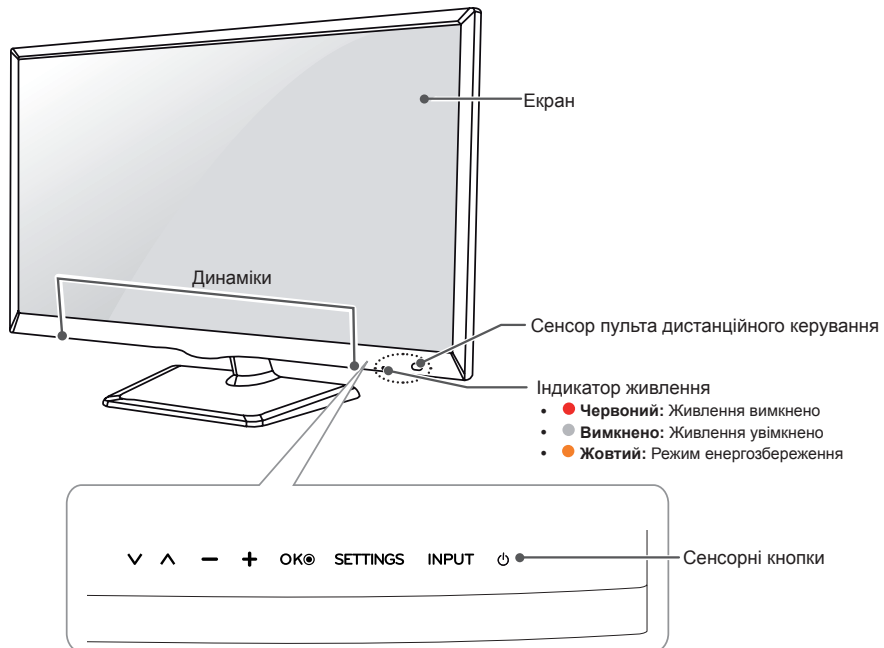
Параметри меню (⏻, ⚙️, ✖️, 📶) можна налаштувати натисненням кнопки джойстика вгору, вниз, ліворуч чи праворуч.

		<b>Телевізор вимкнено</b>	Вимкнення живлення телевізора.
		<b>Налаштування</b>	Доступ до головного меню.
		<b>Закрити</b>	Вихід з екранного меню та повернення до режиму перегляду телепрограм.
		<b>Список зовнішніх пристроїв</b>	Зміна джерела вхідного сигналу.

(Лише 19MN43\*)

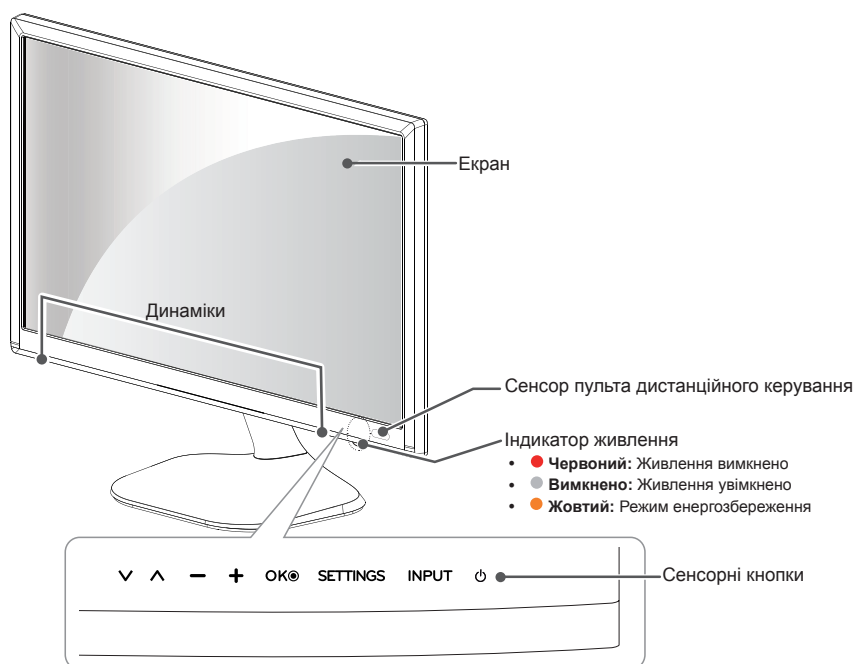


(Лише 29MT40\*, 29MT45\*)



(Лише 24/27MT46\*)

УКРАЇНСЬКА



**ПРИМІТКА**

- Усі кнопки є сенсорними і спрацьовують, якщо до них просто торкнутись пальцем.
- Індикатор живлення можна ввімкнути або вимкнути. Для цього виберіть у головному меню пункт **ПАРАМЕТРИ**.

Сенсорна кнопка	Опис
∨ ^	Почергове перемикання збережених каналів.
- +	Регулювання рівня гучності.
OK ⊙	Вибір виділеного параметра меню або підтвердження введених даних.
SETTINGS	Доступ до головних меню, збереження введених даних і вихід із меню.
INPUT	Зміна джерела вхідного сигналу.
⏻	Увімкнення або вимкнення живлення.

## Піднімання та перенесення телевізора

Перш ніж підняти чи перенести телевізор, незалежно від його типу чи розміру, прочитайте подані нижче вказівки; викладена далі інформація дозволить попередити пошкодження телевізора чи появу подряпин, а також дасть змогу безпечно транспортувати пристрій.

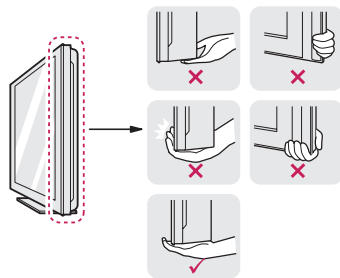


### УВАГА

- Не торкайтеся екрана, оскільки таким чином його можна пошкодити.
- Транспортувати телевізор найкраще в коробці або пакувальних матеріалах, у яких телевізор доставлено.
- Перш ніж переносити чи підняти телевізор, від'єднайте кабель живлення та всі інші кабелі.
- Тримайте телевізор екраном від себе, щоб не подряпати екран.



- Міцно тримайте телевізор за корпус вгорі та знизу. У жодному разі не тримайте пристрій за прозору частину, динамік чи сітку динаміка.

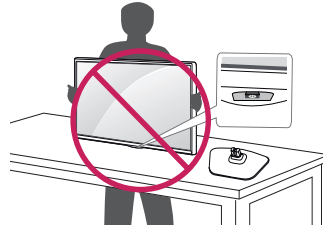


- Переносьте телевізор обережно, без різких струсів і сильних вібрацій.
- Коли переносите телевізор, тримайте його вертикально, ніколи не перевертайте на бік і не нахилийте праворуч чи ліворуч.
- Не допускайте прикладання надмірних зусиль на згинання рамки корпусу, оскільки це може спричинити пошкодження екр



### УВАГА

- Розпаковуючи та пересуваючи телевізор, будьте обережні, щоб не пошкодити кнопку джойстика, яка виступає. (Залежно від моделі)



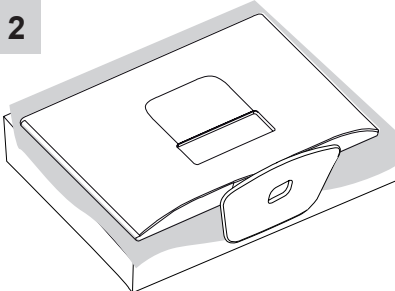
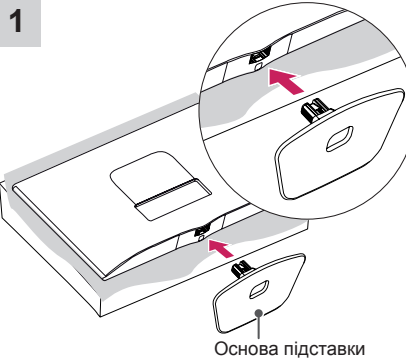
УКРАЇНСЬКА

## Встановлення телевізора

Зображення може дещо відрізнятися від реального вигляду вашого телевізора.

### Під'єднання підставки

24MT40\*, 22/29MT44\*, 20/22/24/28MT45\*



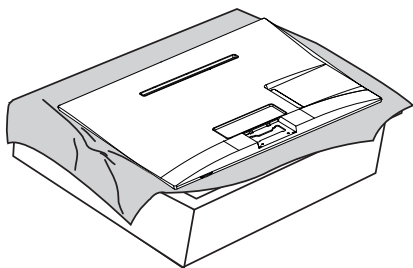
### УВАГА

- Під'єднуючи підставку до телевізора, покладіть телевізор екраном донизу на стіл із м'якою поверхнею або рівну поверхню, щоб захистити екран від подряпин.

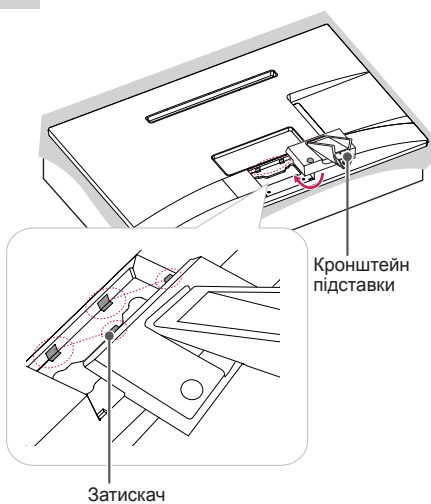
29MT40\*, 29MT45\*

УКРАЇНСЬКА

1



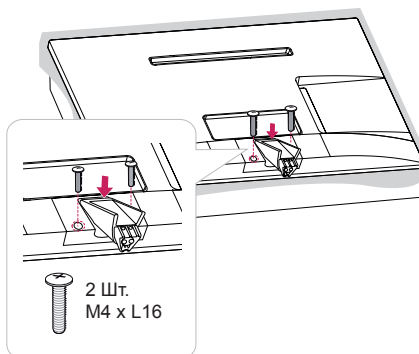
2



Кронштейн підставки

Затискач

3



2 Шт.  
M4 x L16



**ПРИМІТКА**

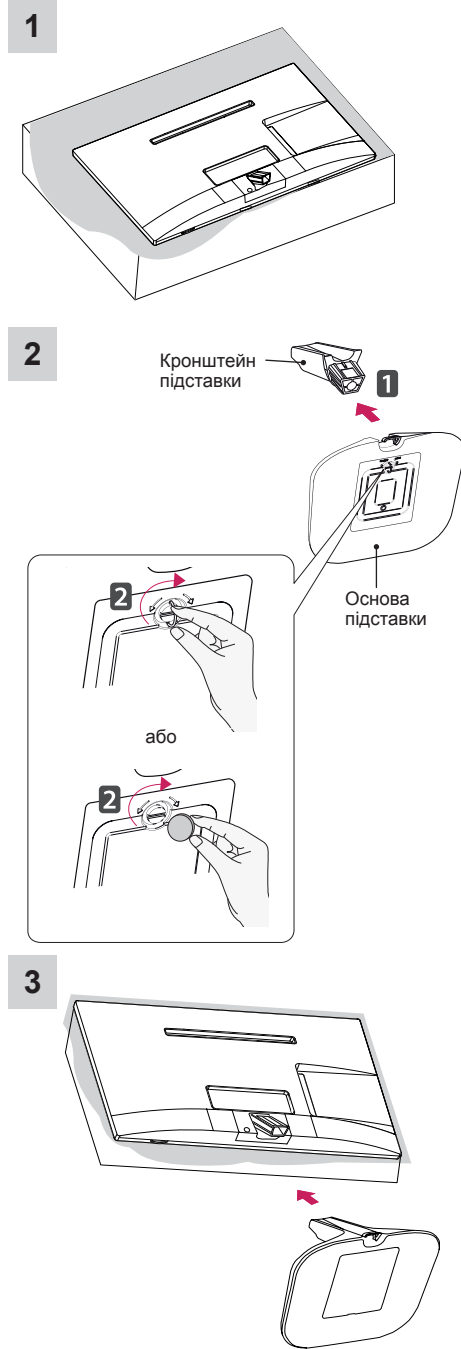
- Якщо добре не закрутити гвинти, телевізор впаде та пошкодиться.
- Гвинти закручуйте міцно, щоб телевізор не нахилився вперед. Але не затягуйте гвинти надто сильно.

4

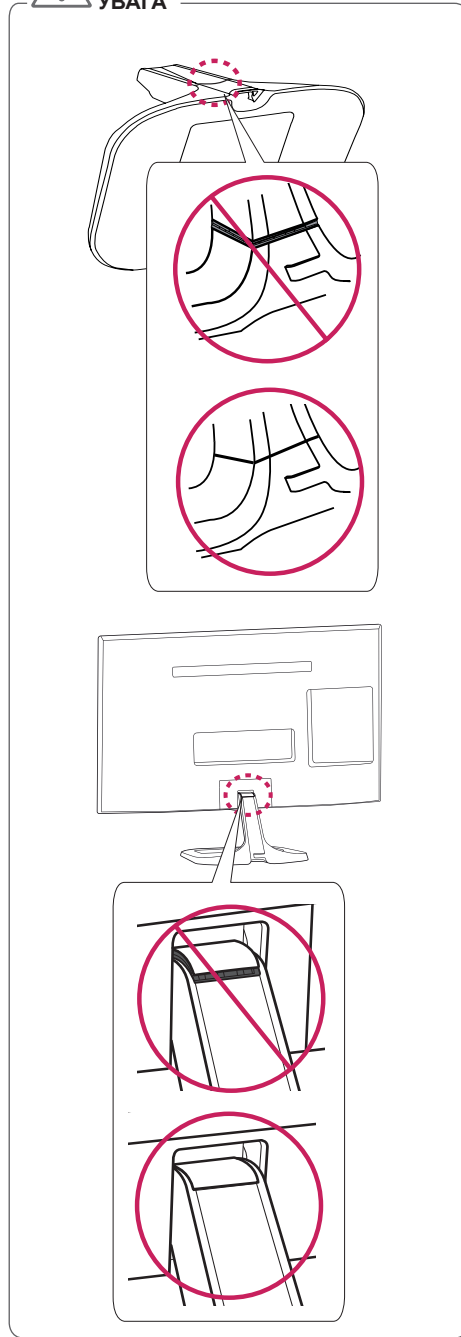


Основа підставки

19MN43\*, 24/27MT46\*



 УВАГА



УКРАЇНСЬКА

### Від'єднання підставки

24MT40\*, 22/29MT44\*, 20/22/24/28MT45\*

УКРАЇНСЬКА

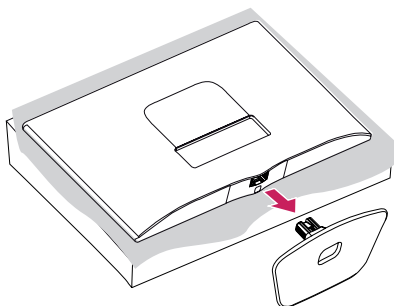
1



#### ПРИМІТКА

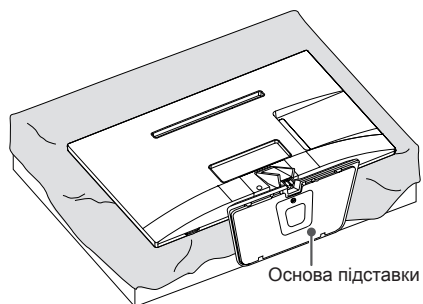
- Підніміть фіксатор внизу основи підставки і від'єднайте основу підставки від телевізора.

2

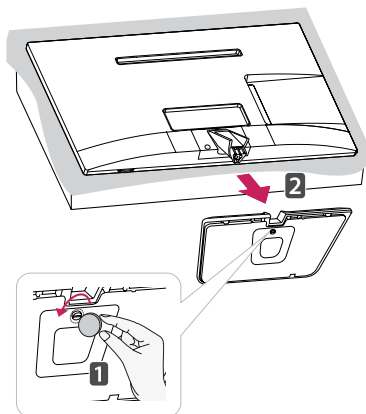


29MT40\*, 29MT45\*

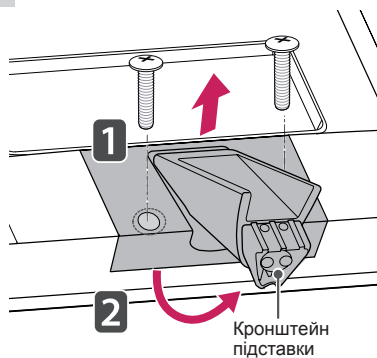
1



2



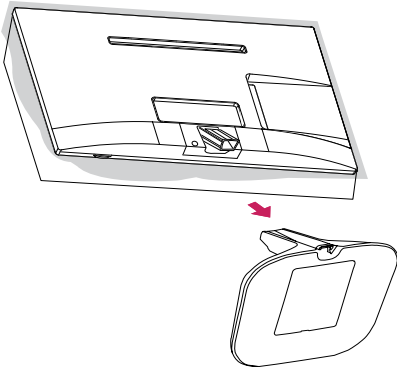
3



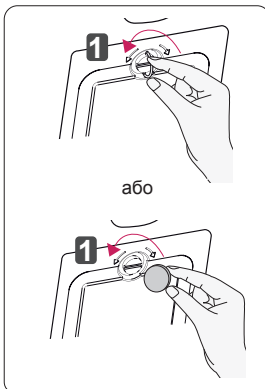


19MN43\*, 24/27MT46\*

1



2



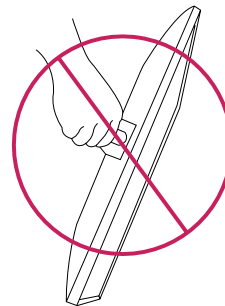
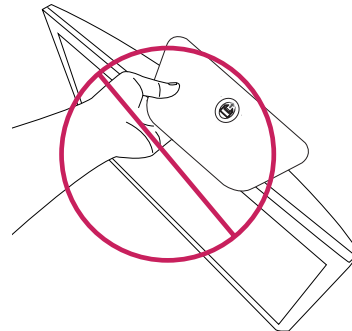
**УВАГА**

- Під'єднуючи підставку до телевізора, покладіть телевізор екраном донизу на стіл із м'якою поверхнею або рівну поверхню, щоб захистити екран від подряпин.



**УВАГА**

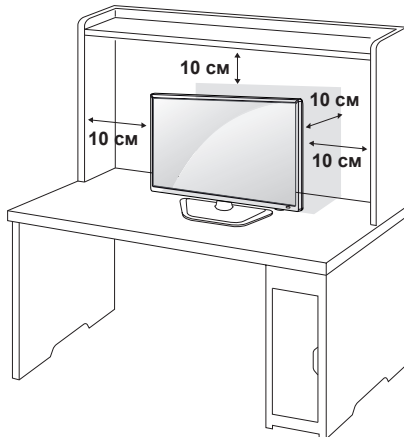
- Не переносьте телевізор у перевернутому положенні, тримаючи його за підставку (чи ніжку підставки). Нехтування цією вимогою може призвести до падіння підставки, що в свою чергу може спричинити пошкодження виробу і травмування користувача.
- На зображенні показано загальний приклад встановлення, що може відрізнятися від дійсного вигляду виробу.



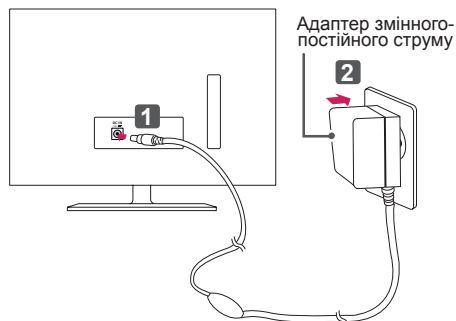
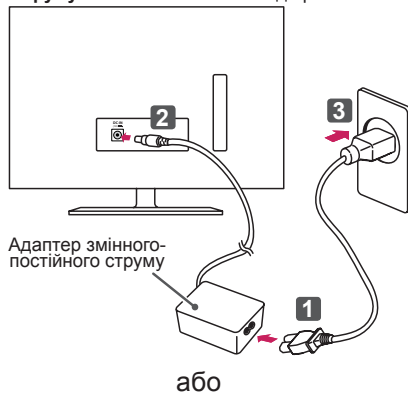
УКРАЇНСЬКА

## Встановлення на столі

- 1 Підніміть телевизор і поставте його вертикально на столі. Для належної вентиляції відстань від телевизора до стіни має становити не менше 10 см.



- 2 Під'єднайте **Адаптер змінного-постійного струму** та **Кабель живлення** до розетки.



### УВАГА

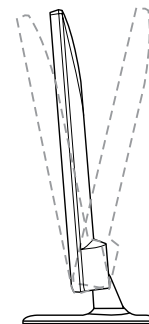
- Не ставте телевизор поблизу джерел тепла, оскільки це може призвести до пожежі або інших пошкоджень.
- Спершу завжди під'єднайте до телевизора адаптер змінного/постійного струму, і лише після цього під'єднайте штекер кабелю телевизора до настінної розетки.

### Використання системи безпеки Kensington

- Зображення може дещо відрізнятися від реального вигляду вашого телевизора.

Кут нахилу телевизора можна регулювати в межах від +20 до -5 градусів для зручності перегляду. (Лише 24/29MT40\*, 19MN43\*, 22/24/29MT45\*, 24/27MT46\*)

-5 +20



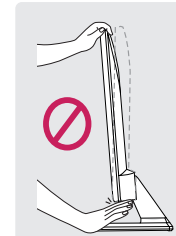
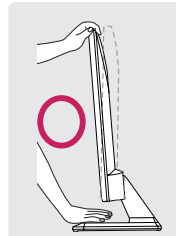
Передня панель

Задня панель



### УВАГА

- Регулюючи кут нахилу, не тримайте за нижній край корпусу телевизора, як зображено на малюнку нижче, оскільки таким чином можна травмувати пальці.

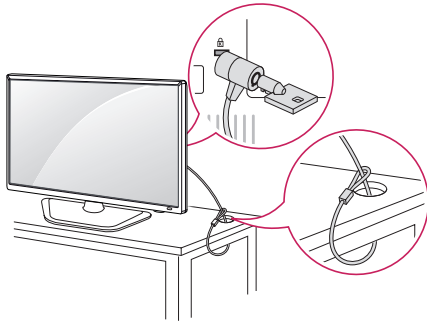


**Використання системи безпеки Kensington**

- Зображення може дещо відрізнятись від реального вигляду вашого телевізора.

Роз'єм для під'єднання системи безпеки Kensington знаходиться на задній панелі телевізора. Детальніше про встановлення і використання читайте в посібнику, який додається до системи безпеки Kensington, або на веб-сайті <http://www.Kensington.com>.

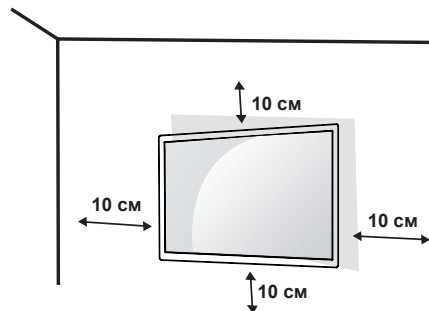
За допомогою кабелю системи безпеки Kensington прикріпіть телевізор до столу.

**ПРИМІТКА**

- Систему безпеки Kensington можна придбати окремо. Додаткове приладдя продається в більшості магазинів електроніки.

**Встановлення на стіні**

Для належної вентиляції залиште 10 см вільного простору з боків і позаду виробу. Детальні інструкції щодо встановлення можна отримати у продавця виробу; дивіться додатковий посібник зі встановлення та налаштування регульованого настінного кронштейну.

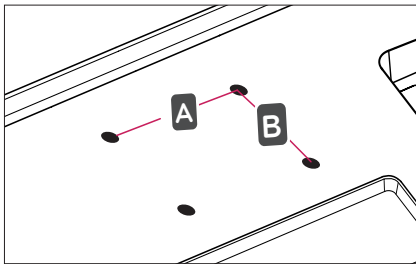


Щоб прикріпити телевізор до стіни, під'єднайте до його задньої панелі настінний кронштейн (продається окремо). Щоб телевізор не впав, надійно закріпіть кронштейн (елемент додаткової комплектації).

- 1 Гвинти, довші за стандартні, можуть пошкодити внутрішні деталі телевізора.
- 2 Використання невідповідних гвинтів може призвести до пошкодження і падіння виробу на землю. За такі пошкодження виробу чи травмування користувача компанія LG Electronics відповідальності не несе.

Модель	19MN43* 24MT40* 22MT44* 20/22/24MT45*	29MT40* 28/29MT45* 24/27MT46* 29MT44*
Кріплення на стіну (A x B)	75 x 75	100 x 100
Стандартний гвинт	M4 x L10	
Кількість гвинтів	4	
Настінний кронштейн (продається окремо)	RW120 	

- Кріплення на стіну (A x B)



### УВАГА

- Перш ніж встановлювати або переносити телевизор, обов'язково від'єднайте кабель живлення. Недотримання цієї вимоги може призвести до ураження електричним струмом.
- Якщо встановити телевизор на стелі або похилій стіні, він може впасти та спричинити серйозні травми.
- Використовуйте лише настінне кріплення, рекомендоване компанією LG. Із питаннями щодо встановлення звертайтеся за місцем придбання виробу або до кваліфікованого спеціаліста.
- Не затягуйте гвинти надміру, адже це може призвести до пошкодження телевизора та втрати гарантії.
- Використовуйте тільки гвинти та настінні кріплення стандарту VESA. Гарантія на цей виріб не поширюється на будь-які пошкодження чи травми, що виникли через неналежне використання або використання невідповідного приладдя.
- Довжина гвинта від зовнішньої поверхні задньої кришки не має перевищувати 8 мм.

Пластина настінного кронштейна



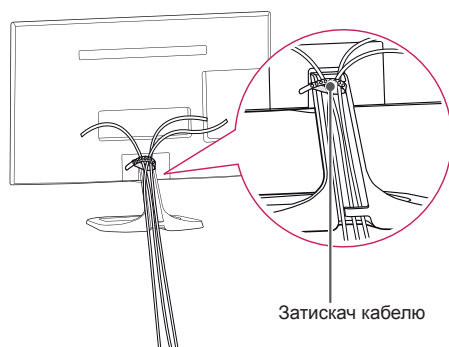
### ПРИМІТКА

- Використовуйте гвинти, вказані у списку характеристик стандартних гвинтів VESA.
- Набір для настінного кріплення містить посібник зі встановлення та всі необхідні частини.
- Настінний кронштейн продається окремо. Додаткове приладдя можна придбати в місцевого дилера.
- Залежно від настінного кріплення довжина гвинтів може відрізнятися. Використовуйте гвинти належної довжини.
- Детальніше читайте в посібнику, який додається до настінного кріплення.

## Упорядкування кабелів

(Лише 19MN43\*, 24/27MT46\*)

- 1 Зберіть кабелі до купи та зафіксуйте їх за допомогою затискача кабелю, який додається.
- 2 Розташуйте кабель на гаку для кріплення кабелів в основі підставки.



## ПІДКЛЮЧЕННЯ

Зображення може дещо відрізнятися від реального вигляду вашого телевізора.

У цьому розділі **ПІДКЛЮЧЕННЯ** використовуються в основному схеми для моделей 22MT45D.

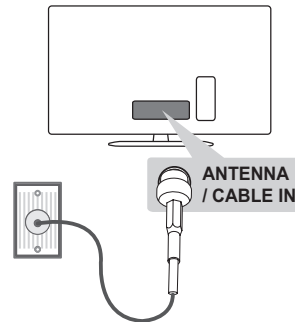
До телевізора можна під'єднувати різні зовнішні пристрої; щоб вибрати зовнішній пристрій, слід змінити режим вхідного сигналу. Детальніше про під'єднання зовнішнього пристрою читайте в інструкції з використання кожного пристрою. Доступні такі зовнішні пристрої: приймачі високої чіткості, DVD-програвачі, відеомагнітофони, аудіосистеми, USB- накопичувачі, ПК, ігрові пристрої та інші зовнішні пристрої.



### ПРИМІТКА

- Спосіб під'єднання зовнішнього пристрою може бути дещо іншим залежно від моделі.
- Під'єднувати зовнішні пристрої до телевізора можна не зважаючи на порядок роз'ємів телевізора.
- Щоб записувати телевізійні програми на DVD-програвач або відеомагнітофон, під'єдняйте кабель вхідного сигналу до пристрою запису, а пристрій – до телевізора. Детальніше про запис читайте в посібнику користувача під'єданого пристрою.
- Інструкції з експлуатації читайте в посібнику користувача зовнішнього пристрою.
- Під'єднуючи ігровий пристрій до телевізора, використовуйте кабель, який додається в комплекті з ігровим пристроєм.
- У режимі комп'ютера можуть спостерігатися шуми, що пов'язано з налаштуванням роздільної здатності, вертикальної частоти, контрастності чи яскравості. У такому разі виберіть для сигналу комп'ютера іншу роздільну здатність, змініть частоту оновлення або відрегулюйте яскравість і контрастність у меню "ЗОБРАЖЕННЯ", щоб зображення стало чітким.
- У режимі комп'ютера деякі налаштування роздільної здатності можуть не спрацювати належним чином залежно від відеокарти.

## Під'єднання антени



(\*не входить у комплект)

За допомогою кабелю для передачі радіо- частотного сигналу під'єдняйте телевізор до настінного гнізда для антени (75 Ω).

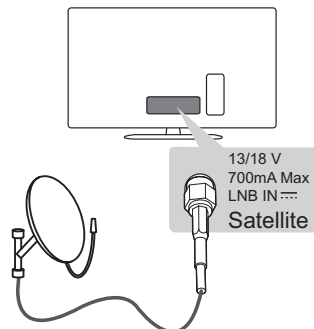


### ПРИМІТКА

- Для під'єднання двох і більше телевізорів використовуйте розгалужувач сигналу.
- Якщо зображення низької якості, для його покращення встановіть підсилювач сигналу.
- Якщо під'єднано антену і якість зображення погана, спрямуйте її в сторону з належним прийомом сигналу.
- Кабель антени і перетворювач сигналу не додаються.
- Підтримуваний аудіоформат цифрового телебачення: MPEG, Dolby Digital, Dolby Digital Plus, HE-AAC

## Під'єднання супутникової антени

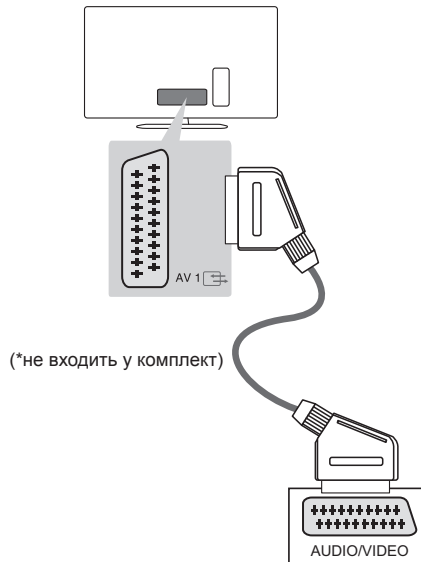
(Лише для моделей, що підтримують супутникове мовлення)



(\*не входить у комплект)

Під'єдняйте телевізор до гнізда супутникової антени за допомогою кабелю для передачі супутникового радіочастотного сигналу (75 Ω).

### З'єднання Euro Scart



Передає на телевизор аудіо- та відеосигнали із зовнішнього пристрою. З'єднайте зовнішній пристрій і телевизор за допомогою кабелю Euro Scart так, як це показано на малюнку.

Тип виходу	Поточний режим вхідного сигналу
Цифрове ТБ	АВ1 (телевізійний вихід <sup>1</sup> )
Аналогове ТБ, Аудіовідео	Аналогове ТБ
Компонентний	
HDMI	
RGB	

1 Телевізійний вихід: виведення аналогових або цифрових телесигналів.



#### ПРИМІТКА

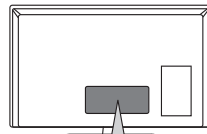
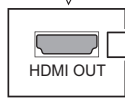
- Кабель Euro Scart має бути екранований для захисту сигналу.

## Інші з'єднання

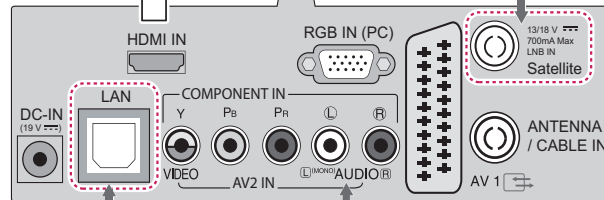
Використовуються для підключення телевізора до зовнішніх пристроїв. Для кращої якості зображення і звуку з'єднуєте зовнішній пристрій і телевізор за допомогою кабелю HDMI, як показано на малюнку. Окремий кабель не надається. Зображення може дещо відрізнятися від реального вигляду вашого телевізора.

УКРАЇНОМОВА

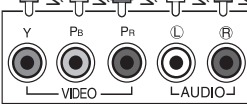
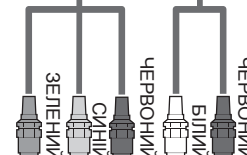
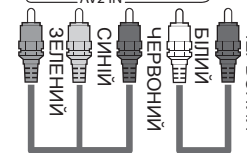
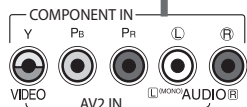
DVD-програвач / Програвач дисків Blu-Ray / ПК  
/ приймач кабельного телебачення високої чіткості / Приставка високої чіткості



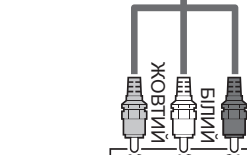
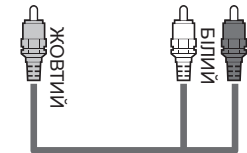
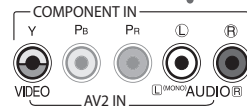
(Лише для моделей, що підтримують супутникове мовлення)



(Лише для моделей із роз'ємом LAN PORT)

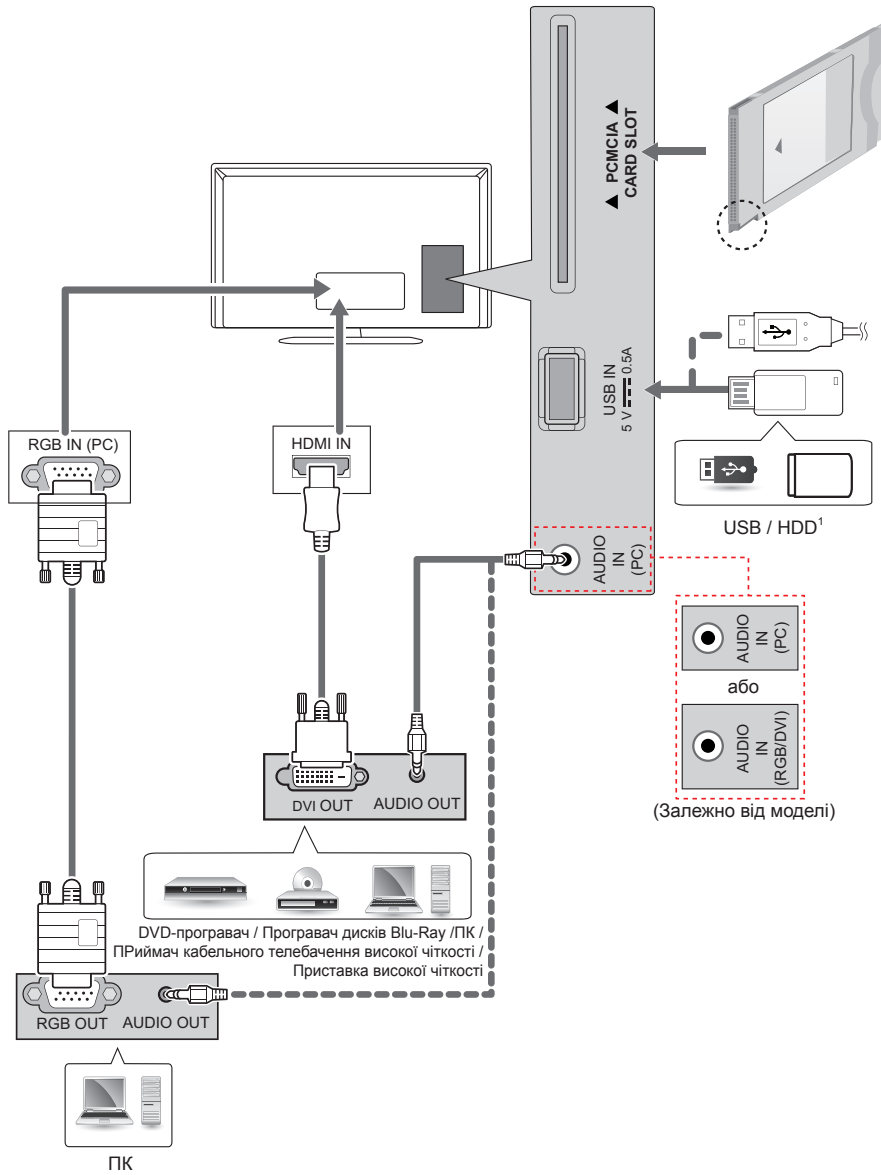


DVD-програвач / Blu-Ray /  
приймач кабельного телебачення  
високої чіткості



Відеомагнітофон / DVD-програвач /  
Програвач дисків Blu-Ray / приймач  
кабельного телебачення високої чіткості





УКРАЇНСЬКА

1 Порт USB підтримує електричний струм силою 0,5 А. Якщо цього замало, як у випадку з жорстким диском, використовуйте окремий адаптер живлення.

### Під'єднання до комп'ютера

Телевізор підтримує функцію Plug & Play та має вбудовані динаміки з системою Virtual Surround, що відтворює високоякісний чіткий звук.

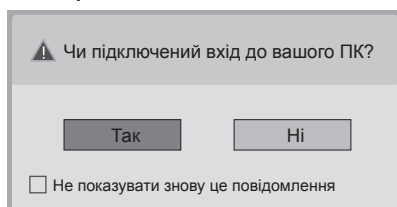
\* Plug & Play – це функція автоматичного розпізнання пристрою комп'ютером, яка дає змогу користуватися пристроєм одразу після його підключення без додаткового налаштування або іншого втручання з боку користувача.

УКРАЇНСЬКА



#### ПРИМІТКА

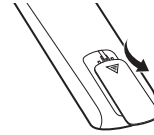
- Якщо потрібно скористатися режимом HDMI-ПК, для пункту Input Label **Назва вхідного пристрою** необхідно вибрати режим **Комп'ютер**.
- У поданих далі випадках на екрані може з'явитися таке **вікно**:
  - » після ввімкнення виробу, якщо вибрано вхідний сигнал **HDMI**;
  - » Після вибору вхідного сигналу **HDMI**



- Якщо вибрати відповідь **“Так”**, розмір і якість зображення буде оптимізовано для комп'ютера.
- Якщо вибрати відповідь **“Ні”**, розмір і якість зображення буде оптимізовано для аудіовідеопристрою (DVD-програвача, декодера, ігрової приставки).
- Якщо позначити пункт **“Не показувати знову це повідомлення”**, це повідомлення не з'являтиметься, допоки не буде змінено налаштування телевізора. Змінити налаштування можна за допомогою **SETTINGS ► ВХІД ► Назва вхідного пристрою**.

## ПУЛЬТ ДИСТАНЦІЙНОГО КЕРУВАННЯ

У цьому посібнику описано кнопки пульта дистанційного керування. Уважно прочитайте цей посібник і використовуйте телевізор належним чином. Для заміни батарей відкрийте кришку відсіку для батарей, замініть батареї (1,5 В ААА), вставляючи їх з урахуванням полярності (позначки ⊕ та ⊖ всередині відсіку) і закрийте кришку відсіку. Щоб вийняти батареї, виконайте ті самі дії у зворотному порядку.



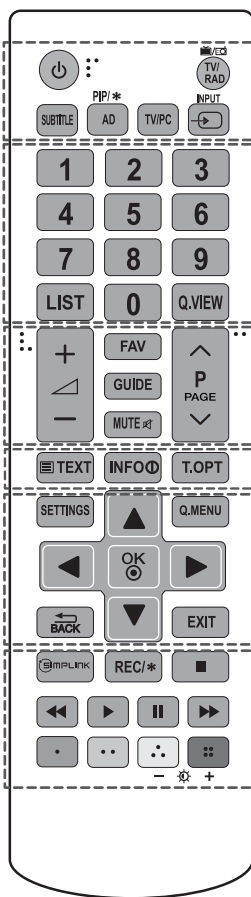
УКРАЇНСЬКА



### УВАГА

- Не використовуйте одночасно старі та нові батареї, інакше можна пошкодити пульт дистанційного керування.

Натискаючи кнопки, спрямовуйте пульт дистанційного керування на сенсор дистанційного керування на телевізорі.



<p><b>⏻ (ЖИВЛЕННЯ)</b> Увімкнення та вимкнення живлення телевізора.  <b>TV/RAD</b> Вибір каналу радіо, ТБ або цифрового ТБ.  <b>SUBTITLE</b> Виклик вибраних субтитрів у цифровому режимі.  <b>AD</b> Натиснення кнопки AD вмикає функцію звукового опису.  <b>PIP/*</b> Увімкнення або вимкнення режиму PIP. (Залежно від моделі)  <b>TV/PC</b> Вибір режиму перегляду телепрограм або режиму ПК.  <b>INPUT</b> Зміна джерела вхідного сигналу; увімкнення телевізора.</p>
<p><b>Кнопки з цифрами</b> Введення цифр.  <b>LIST</b> Доступ до списку збережених програм.  <b>Q.VIEW</b> Повернення до попередньої програми.</p>
<p><b>FAV</b> Доступ до списку вибраних програм.  <b>GUIDE</b> Виклик переліку телевізійних програм.  <b>MUTE</b> Повне вимкнення звуку.  <b>+ / -</b> Регулювання рівня гучності.  <b>^ P</b> Перегляд збережених програм або каналів.  <b>^ PAGE</b> Перехід до попереднього чи наступного екрана.</p>
<p><b>Кнопки телетексту (TEXT / T.OPT)</b> Ці кнопки використовуються для управління телетекстом.  <b>INFO</b> Перегляд інформації поточної програми чи каналу або екрана.</p>
<p><b>SETTINGS</b> Доступ до головного меню.  <b>Q.MENU</b> Доступ до швидких меню.  <b>Навігаційні кнопки</b> (вгору/вниз/вліво/вправо) Переміщення між пунктами меню та параметрами.  <b>OK</b> Вибір пункту чи параметру в меню та підтвердження вибору.  <b>BACK</b> Повернення до попереднього рівня.  <b>EXIT</b> Вихід із екранного меню та повернення до перегляду телепередач.</p>
<p><b>SIMPLINK</b> Доступ до аудіо, відео пристроїв, підключених за допомогою кабелю HDMI через HDMI-CEC. Підключених до телевізора; відкриває меню SIMPLINK.  <b>REC/*</b> Початок запису і відображення меню запису. (Залежно від моделі)  <b>Кнопки керування</b> (■, ◀, ▶,   , ▶▶) Для керування меню "МОЇ МУЛЬТИМЕДІА" або сумісними пристроями SIMPLINK (USB, SIMPLINK).  <b>Кольорові кнопки</b> Доступ до певних функцій у деяких меню.          (●): червона, (●●): зелена, (●●●): жовта, (●●●●): синя  <b>- ✨ + (Підсвічування)</b> Регулювання яскравості екрана зі зміною його підсвітки.</p>



### ПРИМІТКА

- Налаштувати підсвітку на каналі MHEG за допомогою жовтої або синьої кнопок неможливо.

## НАЛАШТУВАННЯ

### Автоматичне налаштування програм

SETTINGS ⇨ ВСТАНОВЛЕННЯ ⇨ Автоналаштування

Автоматично налаштовує програми.

- Якщо джерело вхідного сигналу підключено неправильно, реєстрація програми може не вдатися.
- **Автоналаштування** знаходить лише ті програми, трансляція яких відбувається в цей момент.
- Якщо увімкнено параметр **Система блокування**, з'явиться спливаюче вікно із запитом паролю.

### Налаштування зображення за допомогою майстра зображення

SETTINGS ⇨ ЗОБРАЖЕННЯ ⇨ Майстер зображення III

[Залежно від моделі]

Калібрування та налаштування оптимальної якості зображення за допомогою пульта дистанційного керування та майстра зображення без потреби у дорогих графічних пристроях або сприянні спеціалістів.

### Вибір режиму зображення

SETTINGS ⇨ ЗОБРАЖЕННЯ ⇨ Режим зображення

Вибір режиму зображення, оптимізованого для певних умов перегляду чи програми.

- **Чіткий** : Підвищення рівня контрастності, яскравості і чіткості зображення.
- **Стандартний** : Відображення зображень зі стандартним рівнем контрастності, яскравості і чіткості.
- **Есо/APS**: [Залежно від моделі] функція заощадження енергії змінює налаштування телевізора з метою зменшення споживання енергії.
- **Кіно / Гра**: Відображення оптимального зображення під час перегляду фільмів, фотографій та ігор.
- **Спорт** : оптимізація відеозображення з динамічними подіями за допомогою підкреслення основних кольорів – білого, зеленого чи небесно-блакитного.
- **ISF Експерт 1, 2** : меню налаштування якості зображення, що дозволяє спеціалістам та аматорам покращувати перегляд телепрограм. Це меню призначене для налаштування зображення спеціалістом, що має сертифікат ISF. (Логотип ISF використовується лише на телевізорах, сертифікованих ISF). ISFccc: Imaging Science Foundation Certified Calibration Control

- Доступний перелік режимів зображення залежить від вхідного сигналу.
- **ISF Експерт** використовується у галузі професійного налаштування зображень і дає змогу контролювати і виконувати точне налаштування певного зображення. Для звичайного зображення ефекти можуть не бути яскраво виражені.
- Функція ISF доступна лише на окремих моделях.

### Встановлення додаткових налаштувань

SETTINGS ⇨ ЗОБРАЖЕННЯ ⇨ Режим зображення ⇨ Додаткові налаштування / Додаткові налаштування (Експерт)

Калібрування екрана для кожного окремого режиму зображення або налаштування зображення відповідно до спеціального екрана. Спершу виберіть потрібний **Режим зображення**.

- **Динамічна контрастність** : налаштування контрастності до оптимального рівня відповідно до яскравості зображення.
- **Яскравість кольору** : налаштування кольорів, щоб зробити зображення природнішим.
- **Колір інтерфейсу** : Сможна окремо налаштувати спектр кольорів інтерфейсу відповідно до вподобань користувача.
- **Синій колір** : окреме налаштування кольору неба.
- **Зелений колір** : окреме налаштування спектру кольорів природи (луки, пагорби тощо).
- **Гама** : встановлення кривої градації відповідно до виходу сигналу зображення у співвідношенні із вхідним сигналом.
- **Діапазон кольорів** : можна вибрати діапазон кольорів, які можуть бути відображені.
- **Розширення країв** : відображення чітких, яскраво виражених та природних країв зображення у відео.
- **Еталонне зображ.** : [Залежно від моделі] зразки, які використовуються для експертного налаштування.
- **Фільтрація кольору** : фільтрування певного колірного спектру у кольорах RGB для точного налаштування насиченості та відтінку кольорів.
- **Температура кольору** : налаштування загального тону зображення. У режимі Expert (Експерт) детальне точне налаштування можна виконати через пункт Гама / Method (Метод) тощо.
- **Система керування кольорами** : це система, якою експерти користуються для налаштування кольору за допомогою тестового зображення. Можна вибрати одну з шести колірних областей (червоний / зелений / синій / блакитний / пурпуровий / жовтий), не впливаючи на інші кольори. У випадку звичайних зображень налаштування можуть не призводити до помітних змін кольору.
- Залежно від вхідного сигналу чи інших параметрів зображення кількість пунктів налаштування може різнитись.

**Налаштування додаткових параметрів зображення****SETTINGS** ⇨ **ЗОБРАЖЕННЯ** ⇨ **Режим зображення** ⇨ **Параметр зображення**

[Залежно від моделі]

Налаштування детального налаштування зображень.

- **Корекція шумів** : усунення шумів у зображенні.
- **Пониження шуму MPEG** : усунення шумів, які утворилися під час створення цифрових сигналів зображення.
- **Рівень чорного** : налаштування яскравості й контрастності екрана відповідно до рівня чорного на вхідному зображенні, використовуючи чорноту (рівень чорного) екрана.
- **Real Cinema** : допомагає підтримувати екран в оптимальному стані.
- **Захист очей / SUPER Energy Saving** :  
[Залежно від моделі]  
заощадження електроенергії шляхом регулювання яскравості відповідно до динаміки зображення на екрані.
- Залежно від вхідного сигналу чи інших параметрів зображення кількість пунктів налаштування може різнитись.

**Використання функції TruMotion****SETTINGS** ⇨ **ЗОБРАЖЕННЯ** ⇨ **TruMotion**

[Залежно від моделі]

Коригування зображень для відображення більш плавного руху.

- **Згладжений** : De-judder / De-blur, що працює у більшому діапазоні в автоматичному режимі.
- **Чіткий** : De-judder / De-blur, що працює у середньому діапазоні в автоматичному режимі.
- **Користувач** : Параметр De-judder / De-blur можна налаштувати вручну.  
De-judder : дає змогу усунути тремтіння чи рух користувача.  
De-blur : дає змогу усунути розмиття і налаштувати зображення.

Автоматичний режим означає, що діапазон тремтіння і розмиття, що залежить від стану вхідного відеосигналу, контролюється режимом TruMotion.

**Використання функції енергозбереження****SETTINGS** ⇨ **ЗОБРАЖЕННЯ** ⇨ **Енергозбереження**

Заощадження електроенергії шляхом налаштування яскравості екрана.

- **Автоматично** : [Залежно від моделі]  
сенсор телевізора визначає інтенсивність освітлення у приміщенні та автоматично налаштовує яскравість екрана.
- **Вимк.** : Вимкнення функції енергозбереження..
- **Мін. / Середній / Макс.** : Застосовується попередньо встановлений режим енергозбереження.
- **Вимк. екрану** : Екран вимикається, і відтворюється лише звук. Щоб увімкнути екран, натисніть будь-яку кнопку на пульті дистанційного керування, крім кнопки живлення.

УКРАЇНСЬКА

**Використання динаміка телевізора****SETTINGS** ⇨ **ЗВУК** ⇨ **Sound Out** ⇨ **Динаміки телевізора**

[Залежно від моделі]

Звук виводиться через динамік телевізора.

**Використання зовнішнього динаміка****SETTINGS** ⇨ **ЗВУК** ⇨ **Sound Out** ⇨ **Зовнішній динамік (оптичний)**

[Залежно від моделі]

Звук виводиться через динамік, під'єднаний до оптичного роз'єму.

- Підтримується SimpLink.

**Використання цифрового аудіовиходу****SETTINGS** ⇨ **ЗВУК** ⇨ **Sound Out** ⇨ **Зовнішній динамік (оптичний)** ⇨ **Цифровий аудіовихід**

[Залежно від моделі]


Виконується налаштування виведення цифрового аудіосигналу.

Елемент	Аудіовхід	Цифровий аудіовихід
Автоматично	MPEG Dolby Digital Dolby Digital Plus HE-AAC	PCM Dolby Digital Dolby Digital Dolby Digital
PCM	Усі	PCM

**Під'єднання і використання аудіопристрою LG**

**SETTINGS** ⇨ **ЗВУК** ⇨ **Sound Out**  
⇨ **Синхронізація звуку LG (оптична)**

[Залежно від моделі]

Під'єднайте аудіопристрій LG з логотипом  до оптичного цифрового аудіовиходу. Аудіопристрій LG дає змогу легко насолоджуватися насиченим потужним звуком.

**Використання навушників**

**SETTINGS** ⇨ **ЗВУК** ⇨ **Sound Out** ⇨ **Навушники**

[Залежно від моделі]

Звук виводиться через навушники, під'єднані до роз'єму для гарнітури/наушників.

**Синхронізація аудіо- та відеосигналів**

**SETTINGS** ⇨ **ЗВУК** ⇨ **Регул. АВ-синхр.**

[Залежно від моделі]

Безпосередня синхронізація відео- та аудіосигналів, коли вони не збігаються.

- Якщо для параметра **Регул. АВ-синхр.** встановлено значення **Ввімк.**, відтворення звуку (динаміки телевізора або функцію SPDIF) можна налаштувати відповідно до зображення на екрані.

**Користування функцією SIMPLINK**

[Залежно від моделі]

SIMPLINK – це функція, що дає змогу керувати кількома мультимедійними пристроями лише за допомогою пульта дистанційного керування телевізора через меню SIMPLINK.

- 1 З'єднайте роз'єм **HDMI IN** телевізора і вихід HDMI пристрою SIMPLINK за допомогою кабелю HDMI.
- [Залежно від моделі]  
Для домашніх кінотеатрів, які обладнано функцією SIMPLINK, з'єднайте роз'єми HDMI, як вказано вище, і за допомогою оптичного кабелю з'єднайте оптичний вихід цифрового аудіо телевізора з оптичним входом цифрового аудіо пристрою SIMPLINK.
- 2 Виберіть пункт **INPUT(OPTION) ⇨ SIMPLINK**. З'явиться вікно меню SIMPLINK.
- 3 У вікні налаштування SIMPLINK встановіть для функції SIMPLINK значення "**Ввімк.**".
- 4 У вікні меню SIMPLINK виберіть пристрій для керування.
  - Ця функція сумісна лише з пристроями з логотипом SIMPLINK.
  - Щоб користуватися функцією SIMPLINK, слід підключити високошвидкісний кабель HDMI® (із функцією CEC – Consumer Electronics Control (керування побутовою електронікою)). Високошвидкісні кабелі HDMI® мають підключений контакт 13 для обміну інформацією між пристроями.
  - Якщо переключитися на інший вхід, пристрій SIMPLINK зупиниться.

- Якщо використовується третій пристрій із функцією HDMI-CEC, пристрій SIMPLINK може не працювати належним чином.
- [Залежно від моделі]  
Якщо вибрати або відтворити мультимедійний файл із пристрою, що підтримує функції домашнього кінотеатру, **Динамік дом. кінотеатра(Динаміки)** буде підключено автоматично. Щоб користуватися **Динамік дом. кінотеатра(Динаміки)**, підключіть виріб за допомогою оптичного кабелю (продається окремо).

**Опис функції SIMPLINK**

- **Безпосереднє відтворення** : Миттєве відтворення вмісту мультимедійного пристрою на телевізорі.
- **Вибрати мультимедійний пристрій** : потрібного пристрою через меню SIMPLINK для керування ним із телевізора.
- **Відтворення з диска** : Управління мультимедійним пристроєм за допомогою пульта дистанційного керування телевізора.
- **Вимкнути усі пристрої** : Вимикаючи телевізор, ви вимикаєте також усі під'єднані пристрої.
- **Синхронне ввімкнення** : Телевізор автоматично вмикається, коли під'єднаний до роз'єму HDMI пристрій із функцією SIMPLINK починає відтворення.
- **Динаміки** : [Залежно від моделі]  
Виберіть динамік домашнього кінотеатру чи телевізора.

**Установлення пароля**

**SETTINGS** ⇨ **БЛОКУВАННЯ** ⇨ **Введіть пароль**

Установлення або змінення пароля телевізора.  
Початковий пароль '0000'.

Якщо вибрано країну Франція, пароль не '0000', а '1234'.

Якщо вибрано країну Франція, пароль '0000' установити не можна.

**Скидання заводських параметрів**

**SETTINGS** ⇨ **ПАРАМЕТРИ** ⇨ **Скидання заводських налаштувань**

Усю збережену інформацію буде видалено і телевізійні налаштування скинуто.  
Телевізор буде вимкнено і увімкнено, і усі налаштування буде скинуто.

- Якщо увімкнено режим **Система блокування**, з'явиться спливне вікно із проханням ввести пароль.
- Не вимикайте живлення під час ініціалізації.

## Від'єднання пристрою USB

### Q.MENU ⇒ USB-пристрій

Виберіть накопичувач USB, який слід від'єднати. Коли з'явиться повідомлення про те, що пристрій USB від'єднано, від'єднайте пристрій від телевізора.

- Як тільки пристрій USB вибрано для від'єднання, дані з нього зчитати неможливо. Від'єднайте пристрій USB, а тоді під'єднайте ще раз.

## Використання накопичувача USB – попередження

- Якщо накопичувач USB обладнано вбудованою програмою автоматичного розпізнавання або він використовує власний драйвер, пристрій може не працювати.
- Окремі накопичувачі USB можуть не працювати або можуть не працювати належним чином.
- Використовуйте лише накопичувачі USB, відформатовані за допомогою файлової системи Windows FAT32 або NTFS.
- Для зовнішніх жорстких дисків USB рекомендовано використовувати пристрої з номінальною напругою менше 5 В і номінальним струмом менше 500 мА.
- Рекомендовано використовувати накопичувачі USB на 32 Гб або менше і жорсткі диски USB на 1 Тб або менше.
- Якщо жорсткий диск USB із функцією енергозбереження не працює належним чином, вимкніть і знову увімкніть живлення. Детальніше читайте в посібнику до зовнішнього жорсткого диска USB.
- Дані у накопичувачі USB може бути пошкоджено, тож обов'язково зробіть резервні копії важливих даних на інших пристроях. Збереження даних є відповідальністю користувача; виробник не несе відповідальності за втрату даних.

## Файл, що підтримується функцією “Мої мультимедіа”

- Максимальна Швидкість передачі даних: 20 Мбіт/с (мегабіт на секунду)
- Підтримувані формати зовнішніх субтитрів: \*.srt (SubRip), \*.smi (SAMI), \*.sub (SubViewer, MicroDVD, DVDsubtitleSystem, SubIdx(Vobsub)), \*.ass/\* .ssa (SubStation Alpha), \*.txt (TMplayer), \*.psb (PowerDivX)
- Підтримувані формати внутрішніх субтитрів: XSUB (підтримуються внутрішні субтитри, генеровані з DivX6)

## Підтримувані відеоформати

- Максимум: 1920 x 1080 30p (лише для Motion JPEG 640x480 30p)
- .asf, .wmv  
[Відео] MPEG-2, MPEG-4 Part2, DivX3.11, DivX4, DivX5, DivX6, XViD, H.264/AVC, VC1(WMV3, WVC1), MP43  
[Аудіо] WMA Standard, WMA9(Pro), MP3, AAC, AC3, MP3, 3D WMV (один потік).
- divx, .avi  
[Відео] MPEG-2, MPEG-4 Part2, DivX3.11, DivX4, DivX5, DivX6, XViD, H.264/AVC  
[Аудіо] HE-AAC, LPCM, ADPCM, MPEG- 1 Layer I, MPEG-1 Layer II, Dolby Digital, MPEG-1 Layer III (MP3), \*DTS
- .ts, .trp, .tp, .mts, .m2ts  
[Відео] H.264/AVC, MPEG-2, AVS, VC1  
[Аудіо] MPEG-1 Layer I, MPEG-1 Layer II, MPEG-1 Layer III (MP3), Dolby Digital, Dolby Digital Plus, AAC, HE-AAC, \*DTS
- .vob  
[Відео] MPEG-1, MPEG-2  
[Аудіо] Dolby Digital, MPEG-1 Layer I, MPEG- 1 Layer II, DVD-LPCM
- mp4, .m4v, .mov  
[Відео] MPEG-2, MPEG-4 Part2, DivX3.11, DivX4, DivX5, DivX6, XViD, H.264/AVC [Аудіо] AAC, MPEG-1 Layer III (MP3), \*DTS
- .mkv  
[Відео] MPEG-2, MPEG-4 Part2, DivX3.11, DivX4, DivX5, DivX6, XViD, H.264/AVC [Аудіо] HE-AAC, Dolby Digital, MPEG-1 Layer III (MP3), \*DTS, LPCM
- motion JPEG  
[Відео] MJPEG  
[Аудіо] LPCM, ADPCM
- .mpg, .mpeg, .mpe  
[Відео] MPEG-1, MPEG-2  
[Аудіо] MPEG-1 Layer I, MPEG-1 Layer II, Dolby Digital, LPCM
- .dat  
[Відео] MPEG-1, MPEG-2  
[Аудіо] MP2
- flv  
[Відео] Sorenson H.263, H.264/AVC  
[Аудіо] MP3, AAC, HE-AAC
- \*.rm, \*.rmvb  
[Відео] RV30, RV40  
[Аудіо] Dolby Digital, AAC, HE-AAC, RA6(Cook)
- 3gp, 3gp2  
[Відео] H.264/AVC, MPEG-4 Part2  
[Аудіо] AAC, AMR(NB/WB)
- \*DTS / \*.rm / \*.rmvb : Залежно від моделі

**Доступні музичні файли**

- Тип файлу : mp3  
[Швидкість передачі даних] 32 - 320 кбіт/с  
[Частота дискретизації] 16 кГц - 48 кГц  
[Підтримка] MPEG1, MPEG2, Layer2, Layer3
- Тип файлу : AAC  
[Швидкість передачі даних] Вільний формат  
[Частота дискретизації] 8 кГц ~ 48 кГц  
[Підтримка] ADIF, ADTS
- Тип файлу : M4A  
[Швидкість передачі даних] Вільний формат  
[Частота дискретизації] 8 кГц ~ 48 кГц  
[Підтримка] MPEG-4
- Тип файлу : WMA  
[Швидкість передачі даних] 128 [Швидкість передачі даних] 32 - 320 кбіт/с ~ 320 [Швидкість передачі даних] 32 - 320 кбіт/с  
[Частота дискретизації] 8 кГц ~ 48 кГц  
[Підтримка] WMA7, WMA8, WMA9 Standard
- Тип файлу : WMA  
[Швидкість передачі даних] ~ 768 [Швидкість передачі даних] 32 - 320 кбіт/с  
[Канали / Частота дискретизації]  
M0: до 2 каналів по 48 кГц  
(окрім режиму низької швидкості передачі даних),  
M1: до 5.1 каналів по 48 кГц,  
M2: до 5.1 каналів по 96 кГц  
[Підтримка] WMA 10 Pro
- Тип файлу : OGG  
[Швидкість передачі даних] Вільний формат  
[Частота дискретизації] 8кГц ~ 48 кГц  
[Підтримка] OGG Vorbis

**Підтримувані формати фотографій**

- Категорія : 2D (jpeg, jpg, jpe)  
[Доступний тип файлів] SOF0: Baseline,  
SOF1: розширений послідовний,  
SOF2: прогресивний  
[Розмір фотографії] Мін.: 64 x 64,  
Макс.: Звичайний – 15360 (Ш) x 8640  
(В), Прогресивний – 1920 (Ш) x 1440 (В)
- Категорія : BMP  
[Розмір фото] Мінімум: 64 x 64, Максимум: 9600 x 6400
- Категорія : PNG  
[Доступні типи файлів] черезрядкові, не черезрядкові  
[Розмір фото] Мінімум: 64 x 64, Максимум: черезрядкові – 1200 x 800, не черезрядкові – 9600 x 6400
- Файли форматів BMP та PNG можуть відтворюватися повільніше, ніж файли формату JPEG.

**ПЕРЕГЛЯД ВЕБ-ПОСІБНИКА**

Щоб отримати докладний посібник користувача, відвідайте сторінку [www.lg.com](http://www.lg.com).



## ОБСЛУГОВУВАННЯ

### Чищення телевізора

Для забезпечення найкращої роботи пристрою та для продовження терміну його використання рекомендовано регулярно чистити телевізор.



#### УВАГА

- Обов'язково спершу вимкніть телевізор, вийміть штепсель кабелю живлення з розетки та від'єднайте всі інші кабелі.
- Якщо ви не використовуєте телевізор тривалий час, вийміть штепсель кабелю живлення з розетки, щоб попередити виникнення можливих пошкоджень під час грози або стрибків напруги в електромережі.

### Екран, рамка, корпус і підставка

- Витираючи пил або незначні забруднення, використовуйте суху, чисту та м'яку ганчірку.
- Щоб усунути значніші забруднення, витирайте поверхню м'якою ганчіркою, змоченою у чистій воді або розчині м'якого миючого засобу. Після цього одразу витирайте поверхню сухою ганчіркою.



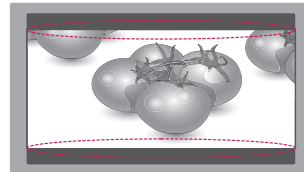
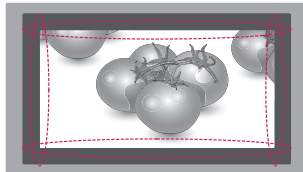
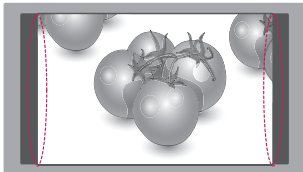
#### УВАГА

- Не торкайтеся екрана, оскільки таким чином його можна пошкодити.
- Не притискайте, не тріть і не вдаряйте поверхню екрана нігтями чи гострими предметами, оскільки її можна подряпати, що призведе до спотворення зображення.
- Не використовуйте хімічні речовини, оскільки вони можуть пошкодити виріб.
- Не розпилюйте рідини на поверхню виробу. Якщо всередину телевізора потрапить вода, це може спричинити пожежу, ураження електричним струмом або пошкодження телевізора.

### Кабель живлення

Регулярно витирайте пил і бруд, що збирається на кабелі живлення.

### Попередження “вигорання” екрана



- Якщо на екрані тривалий час відображається нерухоме зображення, воно зафіксується і спричинюватиме постійне спотворення зображень. Це явище називається “вигоранням” екрана і на нього не поширюється гарантія.
- Якщо на тривалий час вибрано формат телевізора 4:3, “вигорання” екрана відбудеться на правому та лівому боці екрана, де були чорні смуги.
- Для запобігання “вигоранню” не відтворюйте нерухоме зображення впродовж тривалого періоду часу (2 години або довше для РК-екрана).

## УСУНЕННЯ НЕСПРАВНОСТЕЙ

УКРАЇНСЬКА

Проблема	Вирішення
Не вдається керувати телевізором за допомогою пульта дистанційного керування.	<ul style="list-style-type: none"> <li>Перевірте сенсор пульта дистанційного керування на виробі та спробуйте ще раз.</li> <li>Усуньте будь-які перешкоди між пультом дистанційного керування та телевізором.</li> <li>Перевірте ресурс батарей та їх належне розташування (⊕ до ⊕, ⊖ до ⊖).</li> </ul>
Відсутнє зображення на екрані та звук.	<ul style="list-style-type: none"> <li>Перевірте, чи вироб увімкнено.</li> <li>Перевірте під'єднання кабелю живлення до розетки на стіні.</li> <li>Перевірте, чи справна розетка, під'єднавши до неї інші пристрої.</li> </ul>
Телевізор раптом вимикається.	<ul style="list-style-type: none"> <li>Перевірте налаштування режиму управління живленням. Може відбутись збій подачі живлення.</li> <li>Перевірте, чи увімкнено функції <b>Автом. очікування</b> (Залежно від моделі) / <b>Час вимкнення</b> / <b>Таймер сну</b> у налаштуваннях <b>ЧАСУ</b>.</li> <li>Якщо увімкнений телевізор не отримує сигналу, він автоматично вимкнеться через 15 хвилин бездіяльності.</li> </ul>
У разі під'єднання до роз'єму PC (HDMI/RGB) відображається повідомлення "Немає сигналу" або "Неправильний формат сигналу".	<ul style="list-style-type: none"> <li>Вимкніть і увімкніть телевізор за допомогою пульта дистанційного керування.</li> <li>Знову під'єднайте кабель HDMI/RGB.</li> <li>Перезавантажте комп'ютер з увімкненим телевізором.</li> </ul>
Коли телевізор автоматично вимикається	<ul style="list-style-type: none"> <li>Якщо встановлено функцію <b>Час ввімкнення</b>, телевізор автоматично увімкнеться у визначений час і вимкнеться автоматично, якщо упродовж 2 годин не буде виконано жодної дії.</li> <li>Щоб вимкнути цю функцію, за допомогою пульта дистанційного керування перейдіть до пункту <b>SETTINGS</b> → <b>ЧАС</b> → <b>Автовідключення (Час ввімкнення)</b> → <b>Вимк.</b></li> </ul>

## ТЕХНІЧНІ ХАРАКТЕРИСТИКИ

Технічні характеристики виробу може бути змінено без повідомлення у зв'язку з його вдосконаленням.

МОДЕЛЬ		22MT45D 22MT45V	22MT45DP 22MT45VP	24MT45D 24MT45V 24MT40D
Розміри (Ш x В x Г)	Разом із підставкою (мм)	507,6 x 364,3 x 166,4		556,0 x 392,7 x 166,4
	Без підставки (мм)	507,6 x 314,7 x 56,0		556,0 x 343,2 x 56,0
Вага	Разом із підставкою (кг)	3,0	3,2	3,6
	Без підставки (кг)	2,8	3,0	3,4
Споживання електроенергії		33 W		33 W
Живлення		19 В $\overline{\text{---}}$ 1,6 А		
Адаптер змінного-постійного струму		Виробник: Lien Chang МОДЕЛЬ: LCAP16A-E, LCAP25A Виробник: Honor МОДЕЛЬ: ADS-40FSG-19 19032GPG, ADS-40SG-19-2 19032G		
		Потужність на вході : AC 100 - 240 В ~ 50/60 Hz		
		Потужність на виході : DC 19 В $\overline{\text{---}}$ 1,7 А		
МОДЕЛЬ		28MT45D 28MT45V	29MT45D 29MT45V 29MT40D	
Розміри (Ш x В x Г)	Разом із підставкою (мм)	641,5 x 445,2 x 175,0	668,6 x 472,4 x 223,5	
	Без підставки (мм)	641,5 x 396,1 x 57,5	668,6 x 410,5 x 65,8	
Вага	Разом із підставкою (кг)	4,8	5,8	
	Без підставки (кг)	4,6	5,26	
Споживання електроенергії		33 W	40 W	
Живлення		19 В $\overline{\text{---}}$ 1,6 А	19 В $\overline{\text{---}}$ 2,4 А	
Адаптер змінного-постійного струму		Виробник : Lien Chang МОДЕЛЬ : LCAP16B-E, LCAP25B Виробник : LG ІнПРИМІТКАК МОДЕЛЬ : PSAB-L205B, PSAB-L204B		Виробник : Lien Chang МОДЕЛЬ : LCAP35 Виробник : APD МОДЕЛЬ : DA-48F19
		Потужність на вході : AC 100 - 240 В ~ 50/60 Hz		
		Потужність на виході : DC 19 В $\overline{\text{---}}$ 2,1 А		Потужність на виході : DC 19 В $\overline{\text{---}}$ 2,53 А
МОДЕЛЬ		24MT46D	27MT46D	
Розміри (Ш x В x Г)	Разом із підставкою (мм)	556,5 x 445,0 x 188,4	641,2 x 489,1 x 213,2	
	Без підставки (мм)	556,5 x 346,1 x 66,5	641,2 x 391,3 x 77,8	
Вага	Разом із підставкою (кг)	3,68	5,3	
	Без підставки (кг)	3,38	4,9	
Споживання електроенергії		33 W	35 W	
Живлення		19 В $\overline{\text{---}}$ 1,6 А	19 В $\overline{\text{---}}$ 2,0 А	
Адаптер змінного-постійного струму		Виробник : Lien Chang МОДЕЛЬ : LCAP16B-E, LCAP25B Виробник : LG Innotek МОДЕЛЬ : PSAB-L205B, PSAB-L204B		
		Потужність на вході : AC 100 - 240 В ~ 50/60 Hz		
		Потужність на виході : DC 19 В $\overline{\text{---}}$ 2,1 А		

МОДЕЛЬ		20MT45D	19MN43D	
Розміри (Ш x В x Г)	Разом із підставкою (мм)	466,5 x 329,4 x 140,6	441,7 x 350,9 x 167,8	
	Без підставки (мм)	466,5 x 286,1 x 52,7	441,7 x 277,7 x 62,9	
Вага	Разом із підставкою (кг)	2,5	2,5	
	Без підставки (кг)	2,3	2,3	
Споживання електроенергії		28 W		
Живлення		19 В --- 1,6 А		
Адаптер змінного-постійного струму		Виробник: Lien Chang МОДЕЛЬ: LCAP16A-E, LCAP25A Виробник: Honoog МОДЕЛЬ: ADS-40FSG-19 19032GPG, ADS-40SG-19-2 19032G		
		Потужність на вході : AC 100 - 240 В ~ 50/60 Hz		
		Потужність на виході : DC 19 В --- 1,7 А		
МОДЕЛЬ		22MT44D	22MT44DP	29MT44D
Розміри (Ш x В x Г)	Разом із підставкою (мм)	507,6 x 359,4 x 135,8	666 x 441 x 170	
	Без підставки (мм)	507,6 x 314,7 x 52,7	666 x 396 x 60,9	
Вага	Разом із підставкою (кг)	2,8	3,2	5,3
	Без підставки (кг)	2,6	3,0	5,1
Споживання електроенергії		33 W		40 W
Живлення		19 В --- 1,6 А		19 В --- 2,4 А
Адаптер змінного-постійного струму		Виробник: Lien Chang МОДЕЛЬ: LCAP16A-E, LCAP25A Виробник: Honoog МОДЕЛЬ: ADS-40FSG-19 19032GPG, ADS-40SG-19-2 19032G		Виробник : Lien Chang МОДЕЛЬ : LCAP35 Виробник : APD МОДЕЛЬ : DA-48F19
		Потужність на вході : AC 100 - 240 В ~ 50/60 Hz		
		Потужність на виході : DC 19 В --- 1,7 А		Потужність на виході : DC 19 В --- 2,53 А

Розмір модуля CI (Ш x В x Г)		100,0 мм x 55,0 мм x 5,0 мм
Умови зовнішнього середовища	Робоча температура	від 10 °C до 35 °C
	Робоча вологість	від 20 % до 80 %
	Температура зберігання	від -10 °C до 60 °C
	Вологість під час зберігання	від 5 % до 90 %

	Супутникове цифрове мовлення	Цифрове ТБ	Аналогове ТБ,
Телевізійна система	DVB-T/T2 DVB-C DVB-S/S2	DVB-T DVB-C	PAL/SECAM B/G/I/D/K, SECAM L/L'
Діапазон каналів	VHF, UHF C-Band, Ku-Band	VHF, UHF	VHF: E2 до E12, UHF: E21 до E69, CATV: S1 до S20, HYPER: S21 до S47
Максимальна кількість каналів, які можна зберегти	6,000	1,500	
Опір зовнішньої антени	75 Ω		

**Підтримуваний режим RGB (ПК)/HDMI (ПК)**

(Лише 24/29MT40\*, 19MN43\*, 24/28/29MT45\*, 29MT44\*)

(Лише 20MT45\*)

Роздільність	Горизонтальна частота (кГц)	Вертикальна частота (Гц)
720 x 400	31,468	70,080
640 x 480	31,469 37,500	59,940 75,000
800 x 600	37,879 46,875	60,317 75,000
1024 x 768	48,363 60,023	60,004 75,029
1152 x 864	67,500	75,000
1600 x 900	60,000	60,000

Роздільність	Горизонтальна частота (кГц)	Вертикальна частота (Гц)
720 x 400	31,468	70,080
640 x 480	31,469 37,500	59,940 75,000
800 x 600	37,879 46,875	60,317 75,000
1024 x 768	48,363 60,023	60,004 75,029
1280 x 800	49,702	59,810
1366 x 768	47,717	59,790

УКРАЇНСЬКА

(Лише 22MT44\*, 22MT45\*, 24/27MT46\*)

Роздільність	Горизонтальна частота (кГц)	Вертикальна частота (Гц)
720 x 400	31,468	70,080
640 x 480	31,469 37,500	59,940 75,000
800 x 600	37,879 46,875	60,317 75,000
1024 x 768	48,363 60,023	60,004 75,029
1024 x 768 (Лише HDMI(ПК))	56,476	70,069
1152 x 864	67,500	75,000
1280 x 720	45,000	60,000
1280 x 800	49,702	59,810
1280 x 1024	63,981 79,976	60,020 75,025
1400 x 1050	65,317	59,978
1440 x 900	55,935	59,887
1600 x 900	60,000	60,000
1680 x 1050	64,674 65,290	59,883 59,954
1920 x 1080	67,500	60,000

**ПРИМІТКА**

- Оптимальна роздільна здатність дисплея
  - 20MT45\*: 1600 X 900 за 60 Гц.
  - 22MT44\*, 22MT45\*, 24/27MT46\*: 1920 X 1080 за 60 Гц.
  - 24/29MT40\*, 24/28/29MT45\*, 19MN43\*, 29MT44\*: 1366 X 768 за 60 Гц.
- Оптимальна синхронізація в кожному режимі – вертикальна частота 60 Гц.

**Підтримуваний режим HDMI (цифрового ТБ)**

Роздільність	Горизонтальна частота (кГц)	Вертикальна частота (Гц)
720 × 480	31,469	59,940
	31,500	60,000
720 × 576	31,250	50,000
	37,500	50,000
1280 × 720	44,960	59,940
	45,000	60,000
	45,000	60,000
1920 × 1080	33,720	59,940
	33,750	60,000
	28,125	50,000
	27,000	24,000
	33,750	30,000
	56,250	50,000
	67,430	59,940
67,500	60,000	

**Підтримуваний режим компонентного з'єднання**

Роздільність	Горизонтальна частота (кГц)	Вертикальна частота (Гц)
720 × 480	15,730	59,940
	15,750	60,000
	31,470	59,940
	31,500	60,000
720 × 576	15,625	50,000
	31,250	50,000
1280 × 720	44,960	59,940
	45,000	60,000
	37,500	50,000
1920 × 1080	33,720	59,940
	33,750	60,000
	28,125	50,000
	56,250	50,000
	67,432	59,940
	67,500	60,000

**Інформація про під'єднання до роз'ємів компонентного інтерфейсу**

Роз'єми для компонентного кабелю на телевізорі	Y	P <sub>B</sub>	P <sub>R</sub>
--	---	----------------	----------------

Вихідні відеороз'єми на DVD-програвачі	Y	P <sub>B</sub>	P <sub>R</sub>
	Y	B-Y	R-Y
	Y	C <sub>b</sub>	C <sub>r</sub>
	Y	P <sub>b</sub>	P <sub>r</sub>

## НАЙМЕНУВАННЯ ТА АДРЕСА ВИРОБНИКА

ЛГ Електронікс Інк.	“ЛГ Електронікс Нянджін Дісплей Ко., Лтд”	«ЛГ Електронікс Млава СП. зо. о»	ТОВ “ЛГ Електронікс Рус”
ЛГ Електронікс Інк. 77, Санхо-даеро, Гуми-си, Гуеонгсангбук-До, 730-709, Корея	Яоксін Роуд, Економік енд Текнікал Девелопмент Зоун 346, Нянджін, 210038, Китай	ул. ЛГ Електронікс 7, 06-500 Млава, Польща.	Росія, 143160, Московська обл., с.п. Дороховське, 86 км Мінського шосе, буд. 9.
(Гонгдан-Донг 299, Гумі, Гуеонгсангбук-До, 730-906, Корея.)			

УКРАЇНСЬКА

## НАЙМЕНУВАННЯ ТА АДРЕСА ІМПОРТЕРА

ПІІ «ЛГ Електронікс Україна»
Україна, 01004 Київ, вул. Басейна 6, тел: +38 (044) 201-43-50, факс: +38 (044) 201-43-73

Претензії (пропозиції) щодо якості товару, ремонту чи технічного обслуговування ви можете надіслати за адресою: ПІІ «ЛГ Електронікс Україна», Україна, 01004 Київ, вул. Басейна 6.  
Інформацію про адреси сервісних центрів ви можете отримати, звернувшись до Служби підтримки клієнтів.

## ОБМЕЖЕННЯ УКРАЇНИ НА НАЯВНІСТЬ НЕБЕЗПЕЧНИХ РЕЧОВИН

Устаткування відповідає вимогам технічного регламенту щодо обмеженого використання небезпечних речовин в електричному і електронному обладнанні.



Обов'язково прочитайте застереження щодо безпеки, перш ніж використовувати пристрій.

Модель і серійний номер телевізора зазначено на тильній і бічній панелях. Запишіть ці дані нижче на випадок потреби в технічному обслуговуванні.

МОДЕЛЬ \_\_\_\_\_

СЕРІЙНИЙ № \_\_\_\_\_