



KORISNIČKI PRIRUČNIK

LED TV*

*LG LED TV poseduje LCD ekran sa LED pozadinskim osvetljenjem.

Pažljivo pročitajte ovo uputstvo pre nego što počnete da koristite uređaj i sačuvajte ga za buduću upotrebu.

MN43* MT45* MT40*
MT44* MT46*

SADRŽAJ

3 LICENCE

3 NAPOMENA O SOFTVERU SA OTVORENIM KODOM

4 MONTIRANJE I PRIPREMA

- 4 Raspakivanje
- 6 Delovi i dugmad
 - Korišćenje upravljačkog dugmeta
- 10 Podizanje i premeštanje televizora
- 10 Podešavanje televizora
 - Montiranje postolja
 - Odvajanje postolja
- 13 Montiranje na sto
- 16 Montiranje na zid
- 17 Sređivanje kablova

18 POVEZIVANJE

- 18 Povezivanje antene
- 18 Povezivanje satelitske antene
- 19 Euro Scart veza
- 20 Ostale Veze
- 22 - Povezivanje sa računarnom

23 DALJINSKI UPRAVLJAČ

24 POSTAVKE

28 PRISTUPANJE PRIRUČNIKU NA VEBU

29 ODRŽAVANJE

- 29 Čišćenje televizora
 - Ekran, okvir, komoda i postolje
 - Kabl za napajanje
- 29 Sprečavanje zadržavanja slike na ekranu televizora

30 REŠAVANJE PROBLEMA

31 SPECIFIKACIJE



UPOZORENJE

- Ukoliko zanemarite ovu poruku, možete biti ozbiljno povređeni, doživeti nezgodu ili poginuti.



OPREZ

- Ukoliko zanemarite poruku opreza, možete biti lakše povređeni ili može doći do oštećenja uređaja.



NAPOMENA

- Napomena vam omogućava da razumete neke činjenice i da koristite uređaj na bezbedan način. Pre korišćenja uređaja detaljno pročitajte napomenu.

LICENCE

Podržane licence se mogu razlikovati u zavisnosti od modela. Više informacija o licencama potražite na lokaciji www.lg.com.



Manufactured under license from Dolby Laboratories. Dolby and the double-D symbol are trademarks of Dolby Laboratories.



The terms HDMI and HDMI High-Definition Multimedia Interface, and the HDMI logo are trademarks or registered trademarks of HDMI Licensing LLC in the United States and other countries.



O DIVX VIDEO FORMATU: DivX® je digitalni video format koji je kreirala kompanija DivX, LLC, koja predstavlja ćerku-kompaniju korporacije Rovi. Ovo je zvanični DivX Certified® uređaj koji je podvrgnut strogim testiranjima da reprodukuje DivX video zapise. Više informacija i softverske alatke za konvertovanje datoteka u DivX video zapise potražite na lokaciji divx.com.

O DIVX VOD (VIDEO-ON-DEMAND) SADRŽAJIMA: Ovaj DivX Certified® uređaj mora se registrovati da bi mogao da reprodukuje kupljene DivX Video-on-Demand (VOD) filmove. Da biste dobili kôd za registraciju, pronađite odeljak DivX VOD u meniju za podešavanje uređaja. Više informacija o obavljanju registracije potražite na lokaciji vod.divx.com.

„Uređaj je DivX Certified® za reprodukovanje DivX® video snimaka do formata HD 1080p, uključujući premium sadržaje“

„DivX®, DivX Certified® i srodni logotipi predstavljaju zaštitne žigove korporacije Rovi ili njenih ćerki-kompanija i koriste se pod licencom.“

„Pokriveno nekim od sledećih patenata u SAD:“
7,295,673; 7,460,668; 7,515,710; 7,519,274“

NAPOMENA O SOFTVERU SA OTVORENIM KODOM

Da biste dobili izvorni kod pod GPL, LGPL, MPL i drugim licencama otvorenog izvornog koda koje su sadržane u ovom proizvodu, posetite <http://opensource.lge.com>.

Pored izvornog koda, možete da preuzmete i sve navedene uslove licence, odricanja od garancije i obaveštenja o autorskim pravima.

Kompanija LG Electronics takođe pruža mogućnost slanja izvornog koda na CD-ROM-u, pod uslovom da pokrijete te troškove (koji obuhvataju cenu medija i troškove slanja i isporuke), za šta je neophodno da pošaljete zahtev kompaniji LG Electronics na e-adresu: opensource@lge.com. Ova ponuda važi tri (3) godine od datuma kupovine proizvoda.

**NAPOMENA**

- Vaš uređaj može izgledati drugačije od uređaja prikazanog na slici.
- OSD (ekranski meni) vašeg televizora use može neznatno razlikovati od onog koji je prikazan u ovom priručniku.
- Opcije i meniji koji su na raspolaganju mogu da se razlikuju u zavisnosti od vrste ulaznog signala i modela uređaja koji koristite.
- Ovom televizoru mogu biti dodate nove funkcije u budućnosti.
- Televizor se može prebaciti u režim pripravnosti da bi se smanjila potrošnja energije. Televizor treba da isključite ako ga neko vreme nećete gledati, jer tako smanjujete potrošnju električne energije.
- Potrošnju električne energije možete značajno smanjiti ako smanjite nivo osvetljenosti, čime smanjujete i ukupne tekuće troškove.

MONTIRANJE I PRIPREMA

Raspakivanje

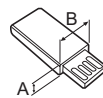
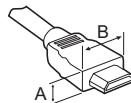
Proverite da li se u kutiji s uređajem nalaze sledeće stavke. Ukoliko nešto nedostaje, obratite se lokalnom distributeru od koga ste kupili uređaj. Ilustracije u ovom priručniku mogu se razlikovati od stvarnog uređaja i stavki.

**OPREZ**

- Radi vaše bezbednosti i dužeg radnog veka uređaja, nemojte koristiti pribor koji nije odobren.
- Sva oštećenja i povrede koji nastanu zbog upotrebe pribora koji nije odobren nisu pokrivena garancijom.
- Pojedini modeli se isporučuju s tankom folijom pričvršćenom za ekran. Ovu foliju ne smete da uklanjate.

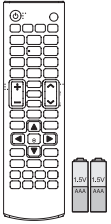
**NAPOMENA**

- Pribor koji se isporučuje uz uređaj može se razlikovati u zavisnosti od modela.
- Specifikacija proizvođača ili sadržaj ovog priručnika mogu biti promenjeni bez prethodnog obaveštenja zbog unapređenja funkcija proizvođača.
- Za optimalno povezivanje potrebno je da HDMI kablovi i USB uređaji imaju otvore čija je debljina manja od 10 mm, a širina manja od 18 mm. Ako se USB kabl ili USB memorijski uređaj ne može umetnuti u USB priključak televizora, upotrebite produžni kabl koji podržava USB 2.0.
- Koristite certifikovani kabl sa HDMI logotipom. Ako ne koristite certifikovani kabl, slika se možda neće prikazivati na ekranu ili može doći do greške u vezi.
- Preporučene vrste HDMI kablova
 - High-Speed HDMI®/™ kabl
 - High-Speed HDMI®/™ kabl sa Ethernetom



*A ≲ 10 mm

*B ≲ 18 mm



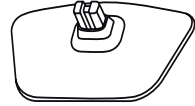
Daljinski upravljač, baterije (AAA)
(Pogledajte 23 stranicu)



CD (korisnički priručnik), kartice



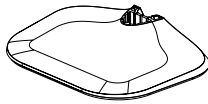
Osnova postolja
(Samo za modele 22/29MT44*)
(Pogledajte 10, 13 stranicu)



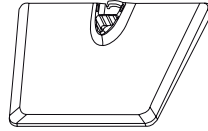
Osnova postolja
(Samo za modele 24MT40*, 20/22/24/28MT45*)
(Pogledajte 10, 13 stranicu)



Osnova postolja
(Samo za modele 19MN43*)
(Pogledajte 12, 14 stranicu)



Osnova postolja
(Samo za modele 24/27MT46*)
(Pogledajte 12, 14 stranicu)



Osnova postolja
(Samo za modele 29MT40*, 29MT45*)
(Pogledajte 11, 13 stranicu)



Osnova postolja
(Samo za modele 29MT40*, 29MT45*)
(Pogledajte 11, 13 stranicu)



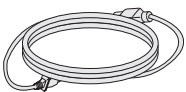
Osnova postolja
(Samo za modele 19MN43*, 24/27MT46*)
(Pogledajte 12, 14 stranicu)



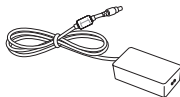
Zavrtnji za postolje
2 EA, M4 x L16
(Samo za modele 29MT40*, 29MT45*)
(Pogledajte 11, 13 stranicu)



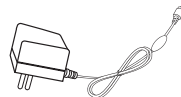
Kaapeliniputin
(Samo za modele 19MN43*, 24/27MT46*)
(Pogledajte 17 stranicu)



Kabl za napajanje
(U zavisnosti od modela)
(Pogledajte 15 stranicu)



AC-DC Adapter
(Pogledajte 15 stranicu)

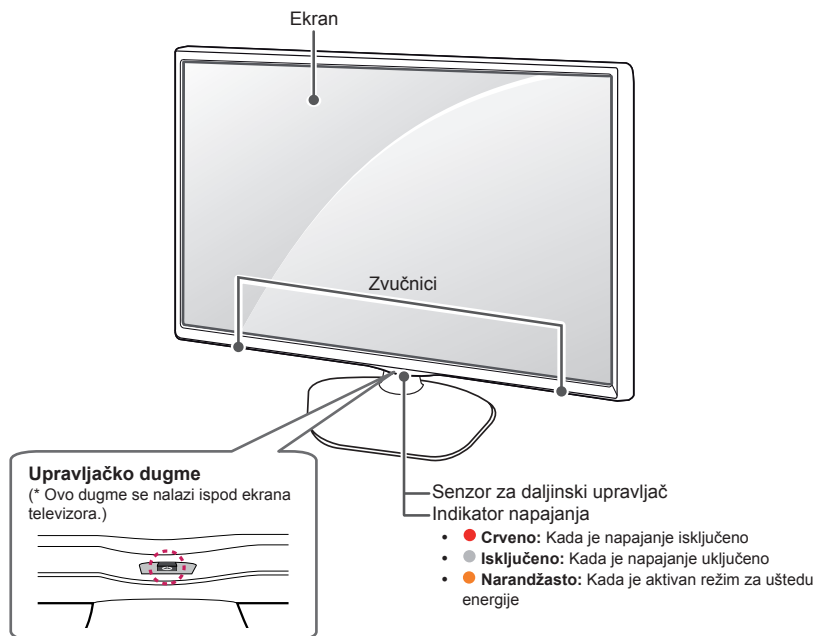


AC-DC Adapter
(U zavisnosti od modela)
(Pogledajte 15 stranicu)

Delovi i dugmad

Vaš uređaj može izgledati drugačije od uređaja prikazanog na slici.

(Samo za modele 24MT40*, 22/29MT44*, 20/22/24/28MT45*)



NAPOMENA

- Indikator napajanja možete uključiti ili isključiti tako što ćete u glavnom meniju izabrati stavku **OPCIJA**.

Korištenje upravljačkog dugmeta

Možete jednostavno upravljati funkcijama TV-a pritiskanjem ili pomeranjem upravljačkog dugmeta gore, dole, levo ili desno.

Osnovne funkcije

	Uključivanje	Kada je TV isključen, stavite prst na upravljačko dugme i pritisnite ga jednom te pustite.
	Isključivanje	Kada je TV uključen, stavite prst na upravljačko dugme, pritisnite i držite nekoliko sekundi, a zatim ga pustite. (Međutim, ako je dugme Menu (Meni) na ekranu, kada pritisnete i zadržite upravljačko dugme, zatvorite Menu (Meni).)
	Upravljanje zvukom	Ako stavite prst iznad upravljačkog dugmeta i gurnete ga levo ili desno, možete podesiti jačinu zvuka po želji.
	Kontrola programa	Ako stavite prst iznad upravljačkog dugmeta i gurnete ga gore ili dole, možete se pomicati po spremljenim programima po želji.

**NAPOMENA**

- Ako stavite prst na upravljačko dugme i gurnete ga nagore/nadole/nalevo/nadesno, budite pažljivi kako ne biste pritisnuli upravljačko dugme. Ako prvo budete pritisnuli upravljačko dugme, nećete moći da podešavate nivo jačine zvuka i sačuvane programe.

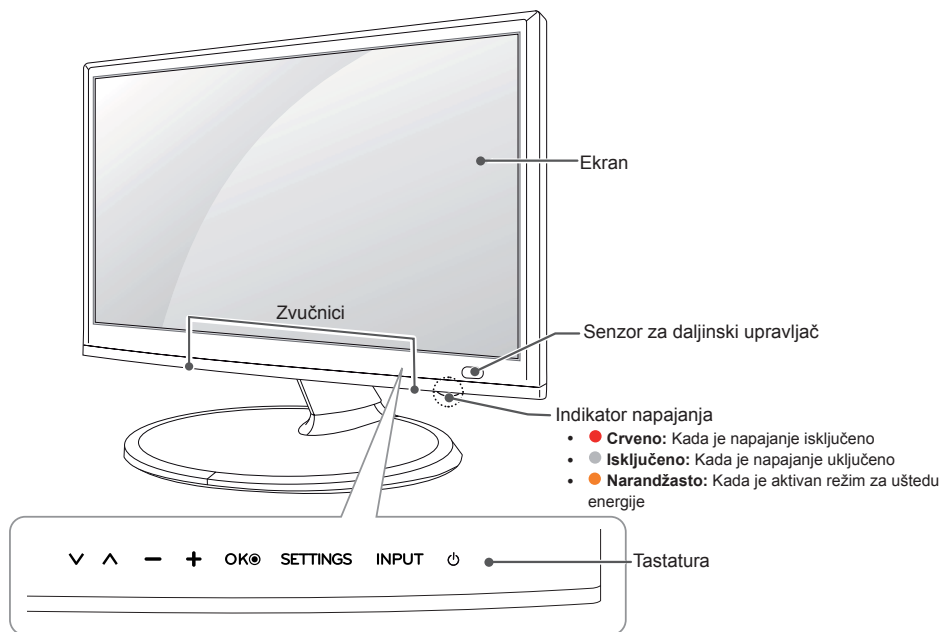
Podešavanje menija

Kada je TV uključen, pritisnite jednom upravljačko dugme.

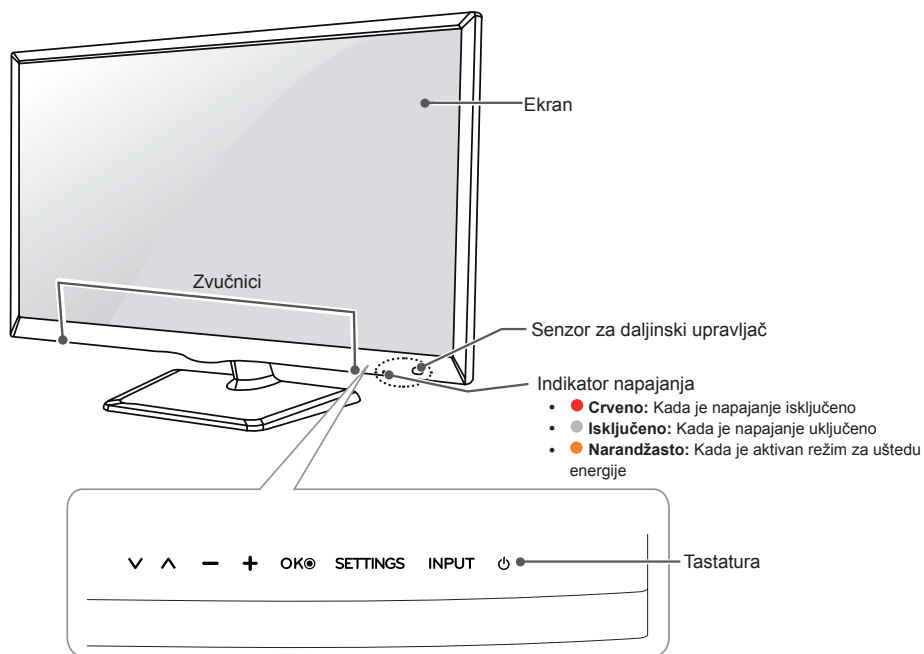
Stavke (🔌, ⚙️, ✖️, 📺) menija možete podešavati pomeranjem upravljačkog dugmeta gore, dole, levo ili desno.

		Isključivanje televizora	Isključite napajanje.
		Podešavanja	Pristupanje glavnom meniju.
		Zatvori	Brisanje prikaza na ekranu i povratak na gledanje TV-a.
		Ulazna Lista	Promena ulaznog signala.

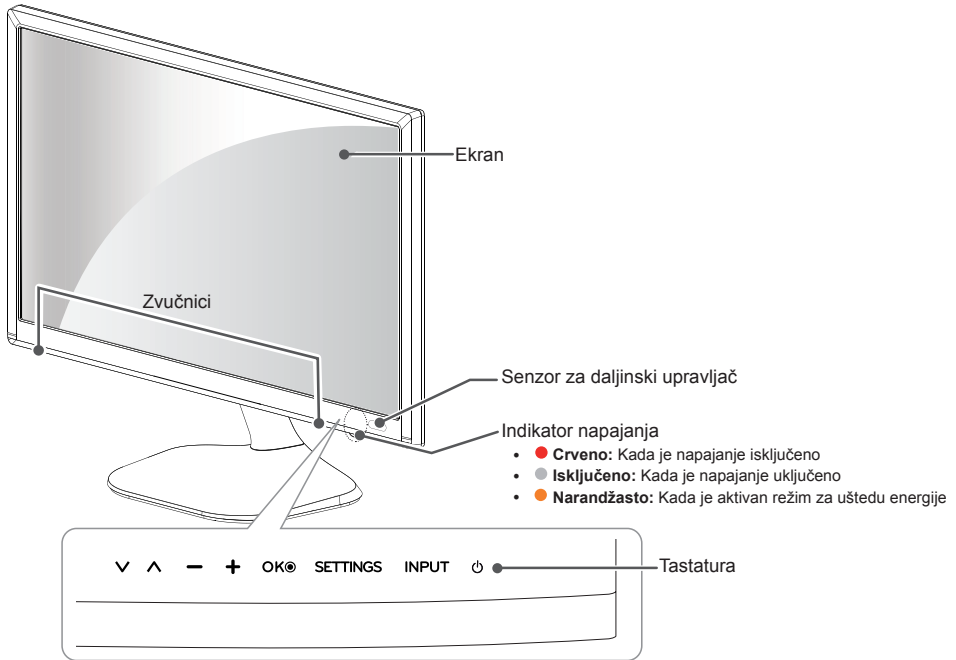
(Samo za modele 19MN43*)



(Samo za modele 29MT40*, 29MT45*)



(Samo za modele 24/27MT46*)

**NAPOMENA**

- Sva dugmad je osetljiva na dodir i mogu se koristiti samo dodirom prsta.
- Indikator napajanja možete uključiti ili isključiti tako što ćete u glavnom meniju izabrati stavku **OPCIJA**.

Dugme	Opis
▼ ▲	Kretanje kroz sačuvane programe.
- +	Podešava jačinu zvuka.
OK⊙	Bira označenu opciju iz menija ili potvrđuje unos.
SETTINGS	Pristupanje glavnim menijima ili čuvanje unosa i zatvaranje menija.
INPUT	Menja izvor ulaznog signala.
⏻	Uključuje ili isključuje napajanje.

Podizanje i premeštanje televizora

Pre nego što započnete premeštanje ili podizanje televizora, pročitajte tekst u nastavku kako biste sprečili ogrebotine ili oštećenja televizora i obezbedili bezbedan transport bez obzira na tip i veličinu televizora.

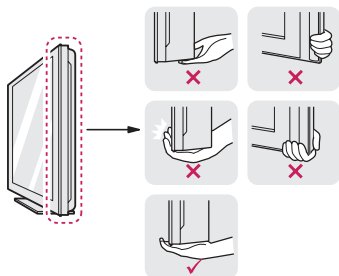


OPREZ

- Ne dodirujte ekran, jer ga možete oštetiti.
- Preporučuje se da televizor premeštate u kutiji ili ambalaži u kojoj je isporučen.
- Pre premeštanja ili podizanja televizora, izvucite kabl za napajanje i sve kablove.
- Prilikom držanja televizora, ekran treba da bude okrenut od vas kako se ne bi ogrebao.



- Čvrsto držite gornji i donji deo okvira televizora. Vodite računa da ne držite providni deo, zvučnik ili rešetku zvučnika.



- Prilikom transporta televizor ne izlažite udarcima ili prejakim vibracijama.
- Prilikom transporta televizor držite uspravno. Nikad ga ne okrećite na bok i ne naginjite ga nalevo ili nadesno.
- Ne pritisajte postolje okvira jer bi se uvijanjem mogao oštetiti ekran.



OPREZ

- Kada rukujete televizorom, vodite računa da ne oštetite izbočeno upravljačko dugme. (U zavisnosti od modela)



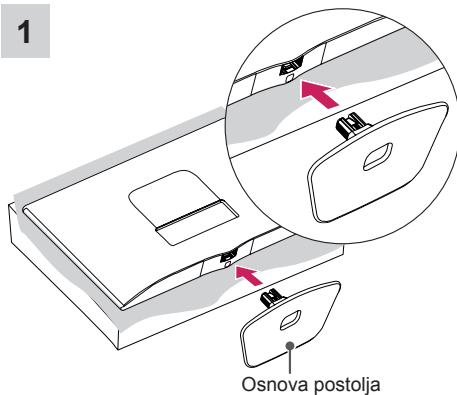
Podešavanje televizora

Vaš uređaj može izgledati drugačije od uređaja prikazanog na slici.

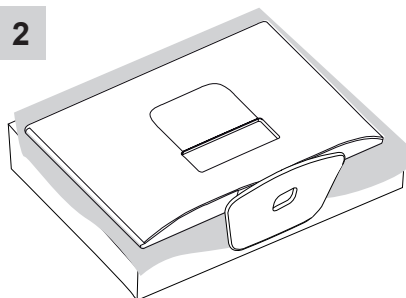
Montiranje postolja

24MT40*, 22/29MT44*, 20/22/24/28MT45*

1



2

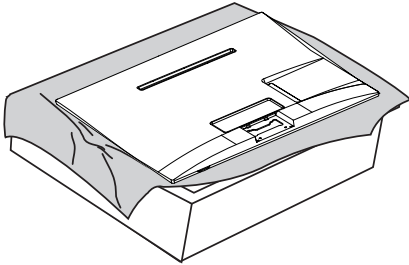


OPREZ

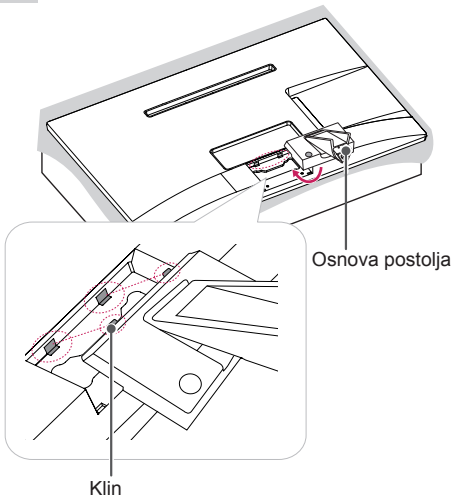
- Kada pričvršćujete postolje, postavite televizor na mekanu ravnu površinu tako da ekran bude okrenut nadole kako biste ga zaštitili od ogrebotina.

29MT40*, 29MT45*

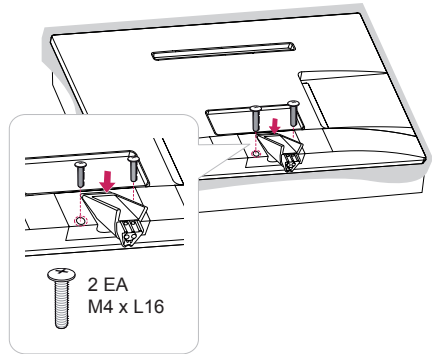
1



2

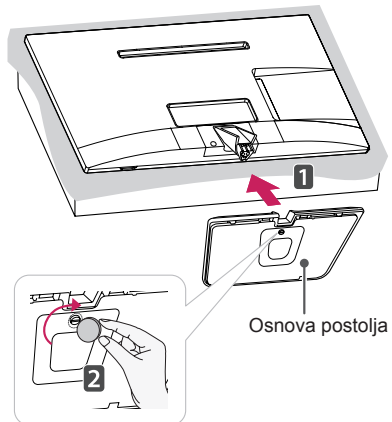


3

**NAPOMENA**

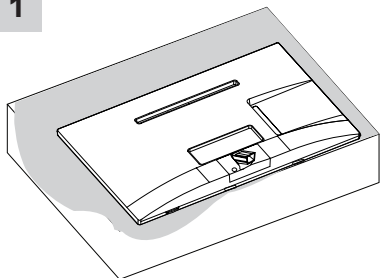
- Ako ne budete čvrsto pritegnuli zavrtnj, televizor će pasti i oštetiti se.
- Čvrsto pritegnite zavrtnje da biste sprečili naginjanje televizora prema napred. Nemojte previše pritezati.

4



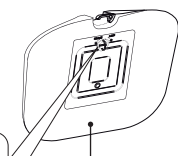
19MN43*, 24/27MT46*

1

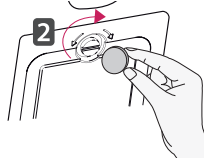
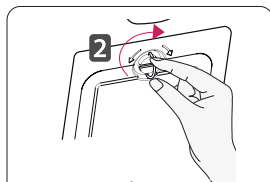


2

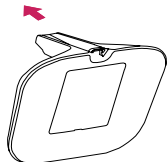
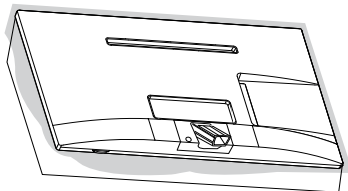
Osnova postolja



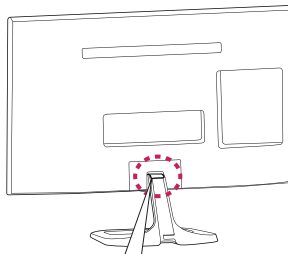
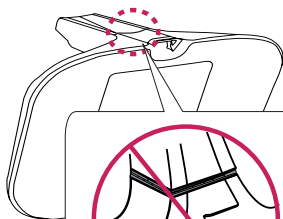
Osnova postolja



3



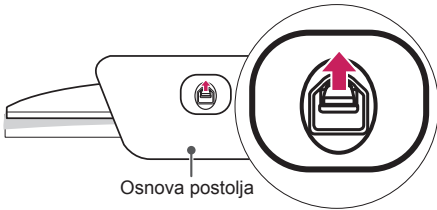
OPREZ



Odvajanje postolja

24MT40*, 22/29MT44*, 20/22/24/28MT45*

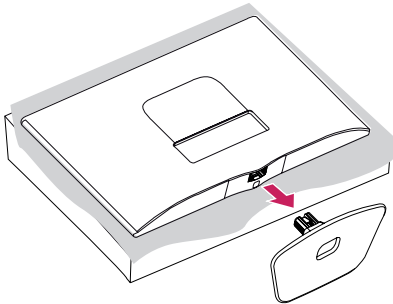
1



NAPOMENA

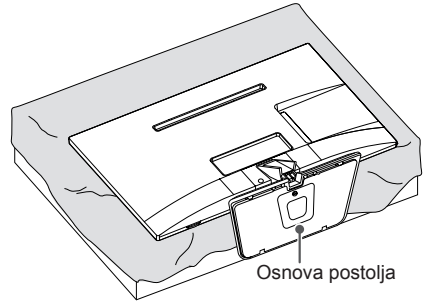
- Podignite bravicu pri dnu osnove postolja i odvojite osnovu postolja od televizora.

2

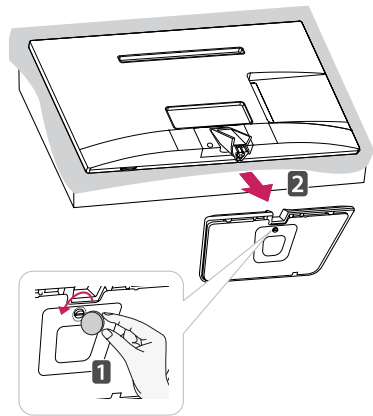


29MT40*, 29MT45*

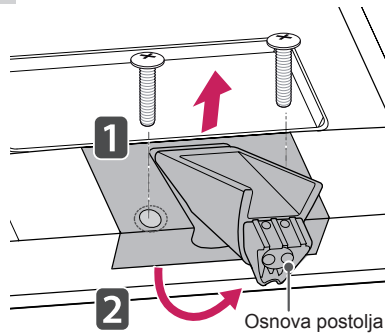
1



2

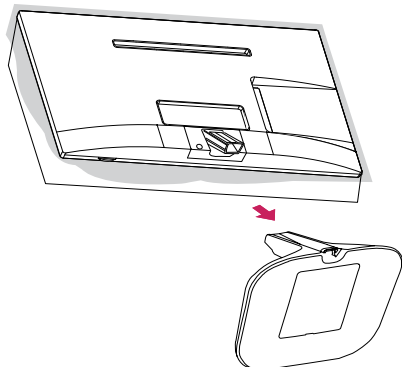


3

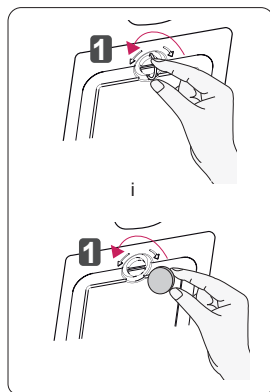
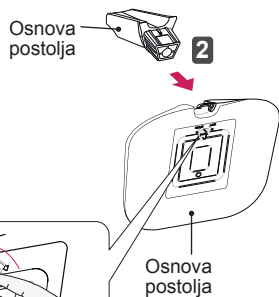


19MN43*, 24/27MT46*

1



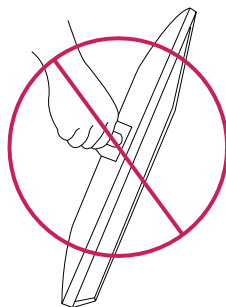
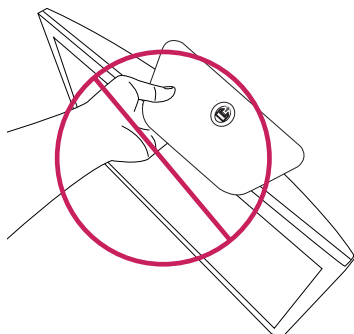
2

**OPREZ**

- Kada pričvršćujete postolje, postavite televizor na mekanu ravnu površinu tako da ekran bude okrenut nadole kako biste ga zaštitili od ogrebotina.

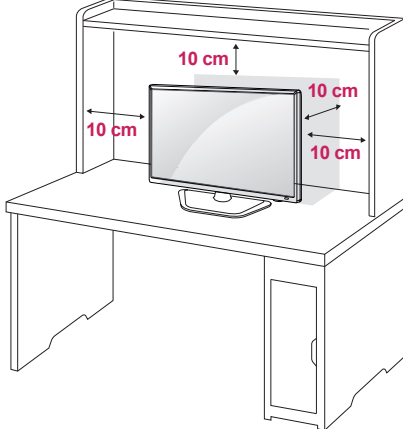
**OPREZ**

- Nemojte nositi televizor naopako tako što ćete ga držati za telo (ili osnovu) postolja pošto tako može da padne, a to može dovesti do oštećenja ili povrede.
- Slika prikazuje opšti primer instalacije koji se može razlikovati od stvarnog proizvoda.

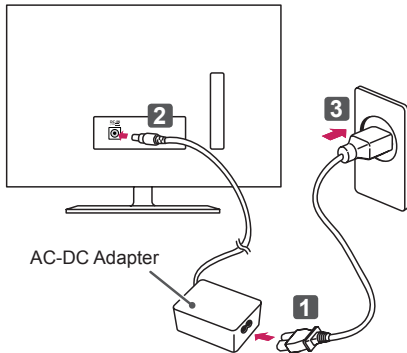


Montiranje na sto

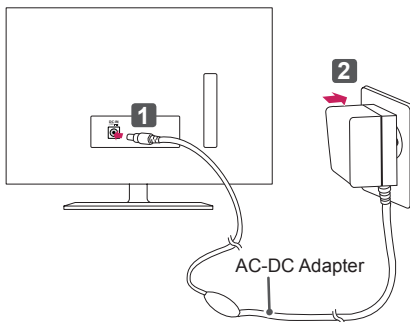
- 1 Podignite i postavite televizor u uspravan položaj na stolu. Ostavite prostor od najmanje 10 cm od zida zbog odgovarajuće ventilacije.



- 2 Uključite AC-DC adapter i kabl za napajanje u zidnu utičnicu.



i



OPREZ

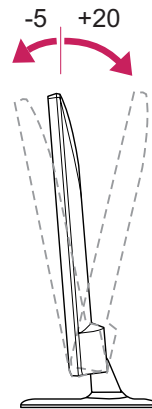
- Ne postavljajte televizor blizu izvora toplote niti na njih, jer to može dovesti do požara i drugih oštećenja.
- Televizor obavezno povežite na AC/DC adapter pre nego što utikač za napajanje televizora priključite u zidnu utičnicu.

Podešavanje ugla televizora radi komfornijeg gledanja

- Vaš uređaj može izgledati drugačije od uređaja prikazanog na slici.

Nagnite televizor od +20 do -5 stepeni naviše ili naniže da biste podesili ugao televizora koji vam odgovara.

(Samo za modele 24/29MT40*, 19MN43*, 22/24/29MT45*, 24/27MT46*)



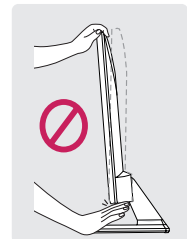
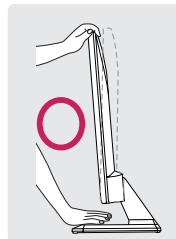
Prednja strana

Zadnja strana



OPREZ

- Kada podešavate ugao, nemojte držati podnožje rama televizora na način prikazan na slici jer možete povrediti prste.

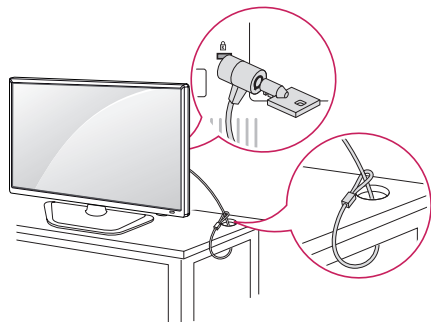


Korišćenje Kensington sistema bezbednosti

- Vaš uređaj može izgledati drugačije od uređaja prikazanog na slici.

Konektor za Kensington sistem bezbednosti nalazi se sa zadnje strane televizora. Više informacija o montaži i korišćenju potražite u priručniku koji se isporučuje sa Kensington sistemom bezbednosti ili posetite lokaciju <http://www.kensington.com>.

Povežite kabl Kensington sistema bezbednosti između televizora i stola.

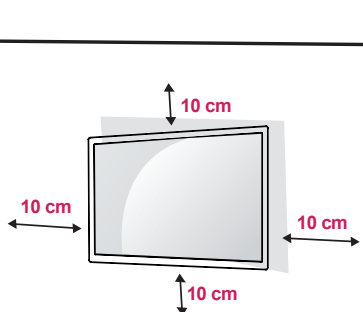


NAPOMENA

- Kensington sistem bezbednosti je opcioni pribor. Dodatni pribor možete nabaviti u većini prodavnica elektronske opreme.

Montiranje na zid

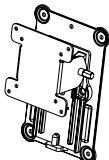
Da bi se održala odgovarajuća ventilacija, ostavite 10 cm slobodnog prostora sa obe strane uređaja i isto toliko od zida. Detaljna uputstva za montažu možete dobiti od distributera. Pogledajte priručnike „Instalacija opcionalnog zidnog nosača sa mogućnošću naginjanja“ i „Vodič za podešavanje“.



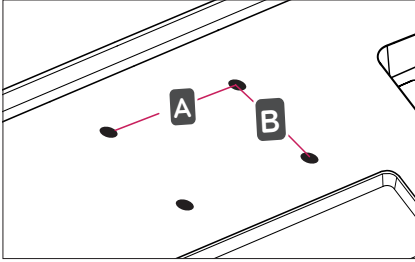
Ako nameravate da montirate televizor na zid, pričvrstite interfejs za montažu na zid (opcionalni delovi) sa zadnje strane televizora.

Kada televizor montirate pomoću interfejsa za montažu na zid (opcionalni delovi), pažljivo obavite montažu kako uređaj ne bi pao.

- 1 Ako budete koristili zavrtnje duže od standardnih, može da dođe do oštećenja unutrašnjih komponenti televizora.
- 2 Ako budete koristili neodgovarajuće zavrtnje, može da dođe do oštećenja proizvoda ili njegovog pada. U tom slučaju, kompanija LG Electronics nije odgovorna za nastalu štetu.

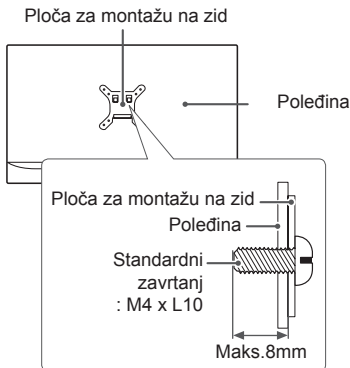
Model	19MN43* 24MT40* 22MT44* 20/22/24MT45*	29MT40* 28/29MT45* 24/27MT46* 29MT44*
Montiranje na zid (A x B)	75 x 75	100 x 100
Standardni zavrtnj	M4 x L10	
Broj zavrtnja	4	
Zidni nosač (opciono)	RW120 	

- Montiranje na zid (A x B)



OPREZ

- Prvo isključite kabl za napajanje, a zatim premestite ili postavite televizor. U suprotnom može doći do strujnog udara.
- Ukoliko televizor montirate na plafon ili kosi zid, uređaj može pasti i dovesti do ozbiljnih povreda.
- Koristite odobreni LG zidni nosač i obratite se distributeru ili kvalifikovanom osoblju.
- Nemojte suviše pritezati zavrtnje, jer to može dovesti do oštećenja televizora i gubitka garancije.
- Koristite zavrtnje i zidne nosače koji zadovoljavaju VESA standard. Garancija ne pokriva bilo kakva oštećenja i povrede koji nastanu zbog pogrešne upotrebe ili korišćenja neodgovarajućeg pribora.
- Dužina zavrtnja na poleđini televizora treba da bude manja od 8 mm.



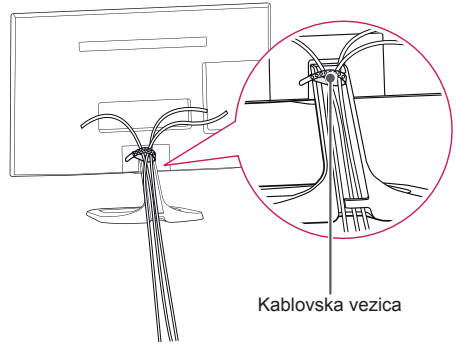
NAPOMENA

- Koristite zavrtnje koji se nalaze u specifikaciji zavrtnja VESA standarda.
- Komplet za montiranje na zid sadrži priručnik za montažu i neophodne delove.
- Zidni nosač predstavlja opciju. Dodatni pribor možete nabaviti kod lokalnog distributera.
- Dužina zavrtnja se može razlikovati u zavisnosti od zidnog nosača. Proverite da li koristite odgovarajuću dužinu.
- Da biste dobili više informacija, pogledajte priručnik koji se isporučuje sa zidnim nosačem.

Sređivanje kablova

(Samo za modele 19MN43*, 24/27MT46*)

- 1 Prikupite i povežite kablove pomoću kablovske vezice.
- 2 Provucite kabl kroz kuku tela postolja.



POVEZIVANJE

Vaš uređaj može izgledati drugačije od uređaja prikazanog na slici.

Ovaj odeljak u poglavlju **POVEZIVANJE** uglavnom koristi dijagrame za 22MT45D modele.

Povežite različite spoljne uređaje sa televizorom i aktivirajte odgovarajući ulazni režim da biste izabrali željeni spoljni uređaj. Da biste dobili više informacija o povezivanju spoljnih uređaja, pogledajte priručnik koji se isporučuje sa svakim uređajem.

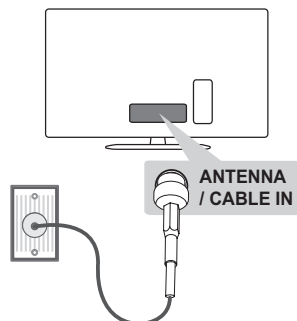
Podržani su sledeći spoljni uređaji: HD risiveri, DVD plejeri, videokorderi, audio sistemi, USB memorije, računar, igračke konzole i drugi spoljni uređaji.



NAPOMENA

- Povezivanje spoljnih uređaja može se razlikovati u zavisnosti od modela.
- Povežite spoljne uređaje sa televizorom bez obzira na redosled TV priključaka.
- Pre snimanja TV programa na DVD rikorderu ili videokorderu proverite da li je ulazni kabl TV signala povezan na televizor preko DVD rikordera ili videokordera. Da biste dobili više informacija o snimanju, pogledajte priručnik koji se isporučuje sa svakim uređajem.
- Uputstvo za upotrebu potražite u priručniku spoljnog uređaja.
- Ako povezujete igračku konzolu sa televizorom, koristite kabl koji se isporučuje uz igračku konzolu.
- U PC režimu može se pojaviti šum koji potiče od rezolucije, vertikalnog šablona, kontrasta ili osvetljenosti. Ako se javi šum, promenite rezoluciju signala na računaru, promenite brzinu osvežavanja ili podesite osvetljenost i kontrast u meniju SLIKA sve dok slika ne postane jasna.
- U zavisnosti od grafičke kartice, pojedine postavke rezolucije možda neće ispravno raditi u PC režimu.

Povezivanje antene



(*ne dobija se u kompletu)

Povežite televizor na zidni antenski priključak pomoću RF kabla (75 Ω).

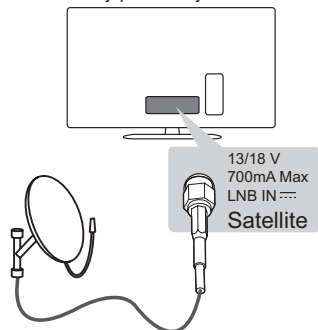


NAPOMENA

- Ukoliko imate više od dva televizora, upotrebite skretnicu antenskog signala.
- Ako je slika lošeg kvaliteta, instalirajte pojačavač signala da biste postigli bolji kvalitet slike.
- Ako je slika lošeg kvaliteta dok je povezana antena, usmerite antenu u odgovarajućem smeru.
- Antenski kabl i pojačavač se ne isporučuju uz uređaj.
- Podržani DTV standardi zvuka: MPEG, Dolby Digital, Dolby Digital Plus, HE-AAC

Povezivanje satelitske antene

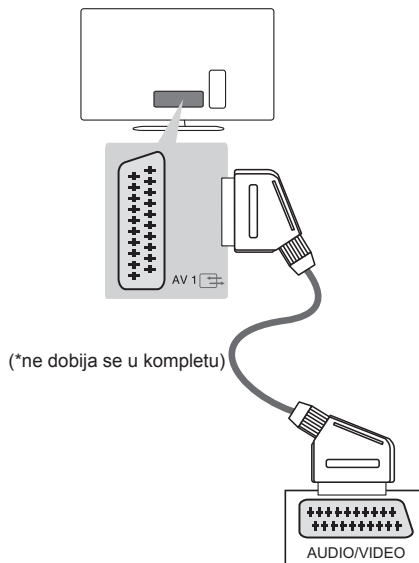
(Samo za modele koji podržavaju satelitsku antenu)



(*ne dobija se u kompletu)

Povežite televizor sa satelitskom antenom pomoću priključka za satelitsku antenu i RF kabla za satelitsku antenu (75 Ω).

Euro Scart veza



Prenos video i audio signala sa spoljašnjeg uređaja do televizora. Povežite spoljašnji uređaj i televizor pomoću Euro Scart kabla kao što je prikazano na sledećoj slici.

Tip izlaza	AV1 (TV izlaz ¹)
Trenutni ulazni režim	
Digitalna televizija	Digitalna televizija
Analogna televizija, AV	Analogna televizija
Komponentni	
HDMI	
RGB	

¹ TV izlaz: Prosleđuje analogni TV signal ili digitalni TV signal.



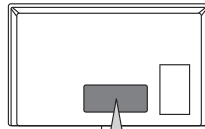
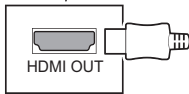
NAPOMENA

- Svaki scart kabl mora biti oklopljen.

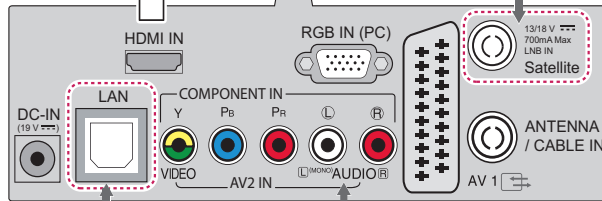
Ostale Veze

Povežite spoljni uređaj sa televizorom. Za najbolji kvalitet slike i zvuka povežite spoljni uređaj sa televizorom pomoću HDMI kabla na način prikazan u nastavku. Zaseban kabl se ne dobija u kompletu. Vaš uređaj može izgledati drugačije od uređaja prikazanog na slici.

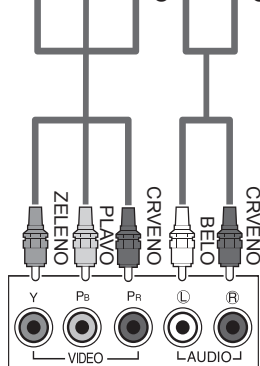
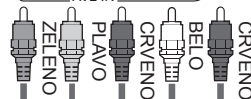
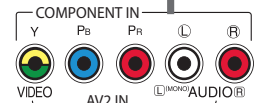
DVD / BLUE-RAY / RAČUNAR /
HD kablowski konvertor signala / HD STB



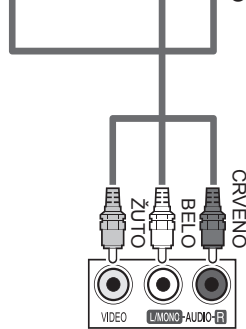
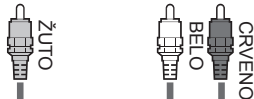
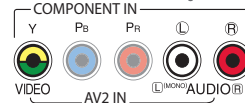
(Samo za modele koji podržavaju satelitsku antenui)



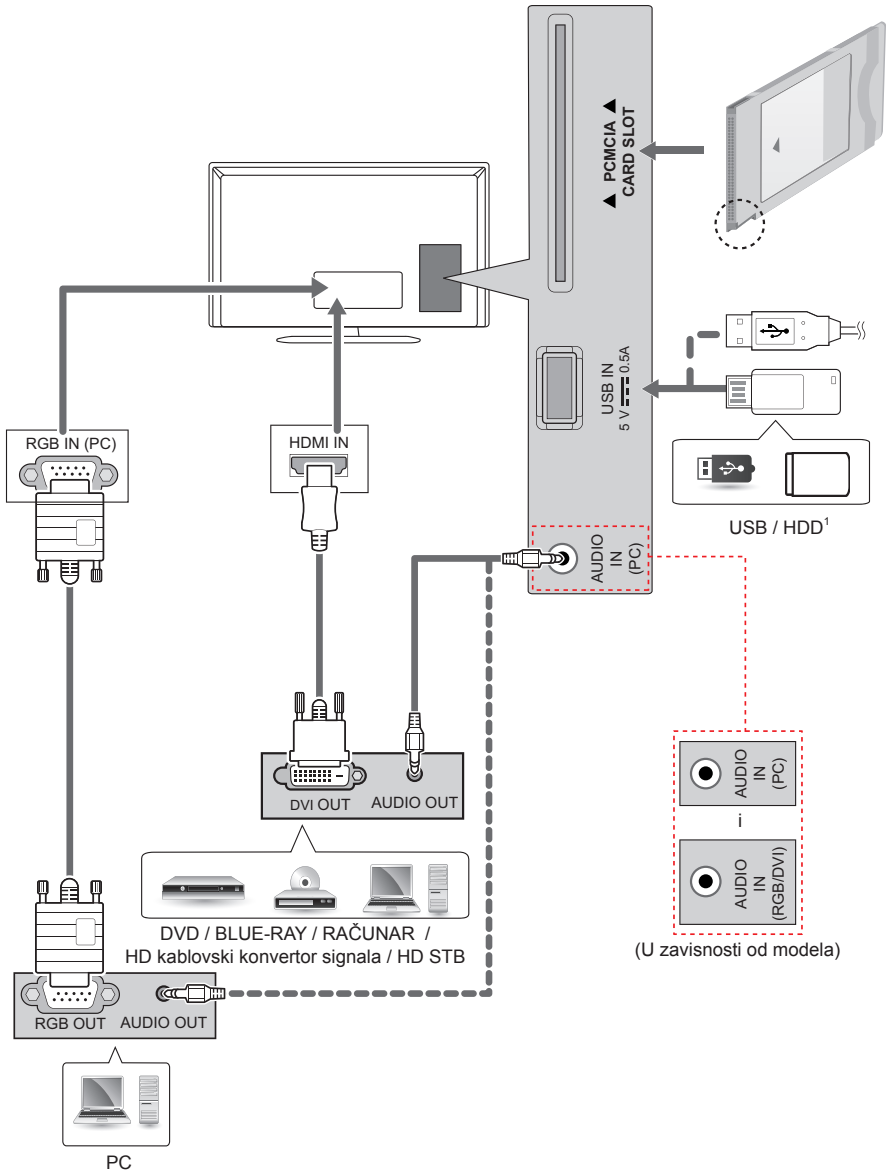
(Samo modeli sa LAN priključkom)



DVD / BLUE-RAY /
HD kablowski konvertor signala



VCR / DVD / BLUE-RAY /
HD Kablowski konvertor signala



- 1 USB priključak podržava napajanje od 0,5 A. Ako trebate više napajanja za HDD, upotrijebite posebni adapter.

Povezivanje sa računarom

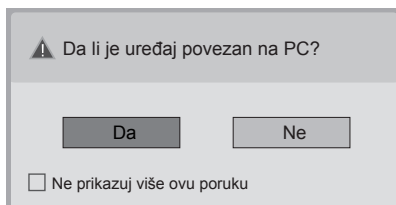
Vaš televizor podržava funkciju Plug & Play* i ima ugrađene zvučnike sa funkcijom Virtual Surround koji zvuk reprodukuju čisto, sa bogatim basom.

* Plug & Play: Funkcija kod koje računar prepoznaje i uključuje povezani uređaj koji je korisnik vezao na računar bez konfiguracije uređaja ili intervencije korisnika.



NAPOMENA

- Ako želite da koristite režim HDMI-PC, potrebno je da **Ulazna oznaka** podesite na režim PC
- Na ekranu se prikazuje **OSD (Ekranški meni)** kao što je prikazano u nastavku.
 - » Kada se proizvod uključuje dok je aktivan **HDMI** ulaz.
 - » Kada se prelazi na **HDMI** ulaz.



- Ako izaberete „**Da**“, veličina i kvalitet slike se optimizuje za računar.
- Ako izaberete „**Ne**“ veličina i kvalitet slike se optimizuje za AV uređaj (DVD plejer, risiver, igračku konzolu).
- Ako izaberete „**Ne prikazuj više ovu poruku**“, ova poruka se ne prikazuje dok se televizor ne resetuje. Možete promeniti podešenu vrednost u **SETTINGS ► ULAZ ► Ulazna oznaka**.

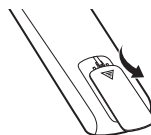
DALJINSKI UPRAVLJAČ

Opisi u ovom priručniku usklađeni su sa dugmadi na daljinskom upravljaču.

Pažljivo pročitajte ovaj priručnik i pravilno koristite televizor.

Da biste zamenili baterije, otvorite poklopac odeljka s baterijama, zamenite baterije (1,5 V AAA) tako da polovi ⊕ i ⊖ odgovaraju oznaci u odeljku, a zatim zatvorite poklopac odeljka za baterije.

Da biste uklonili baterije, obavite korake za stavljanje obrnutim redosledom.



OPREZ

- Nemojte kombinovati stare i nove baterije, jer to može dovesti do oštećenja daljinskog upravljača.

Usmerite daljinski upravljač prema senzoru za daljinski upravljač na televizoru.

	<p>⏻ (NAPAJANJE) Uključivanje ili isključivanje televizora.</p>
	<p>TV/RAD Izbor radija, TV i DTV programa.</p>
	<p>SUBTITLE Opoziva vaš prioritetni jezik titla u digitalnom režimu.</p>
	<p>AD Kada pritisnete dugme AD, funkcija audio opisa će biti omogućena.</p>
	<p>PIP/* Uključivanje/isključivanje režima PIP. (U zavisnosti od modela)</p>
	<p>TV/PC Izbor režima TV ili PC.</p>
	<p>INPUT Menjanje ulaza; uključivanje televizora.</p>
	<p>Numerička dugmad Unos brojeva.</p>
	<p>LIST Pristupanje listi sačuvanih programa.</p>
	<p>Q.VIEW Pristupanje brzim menijima.</p>
	<p>FAV Pristupanje listi omiljenih programa.</p>
	<p>GUIDE Prikazivanje vodiča za programe.</p>
	<p>MUTE Isključivanje svih zvukova.</p>
	<p>+ / - Podešava jačinu zvuka.</p>
	<p>^ P v Kretanje kroz snimljene emisije ili kanale.</p>
	<p>^ PAGE v Premeštanje na prethodni ili naredni ekran.</p>
	<p>Dugmad za teletekst (TEXT / T.OPT) Ovi tasteri se koriste za teletekst.</p>
	<p>INFO Prikazivanje informacija o trenutnom programu i ekranu.</p>
	<p>SETTINGS Pristupanje glavnom meniju.</p>
	<p>Q.MENU Pristupanje brzim menijima.</p>
	<p>Dugmad za navigaciju (nagore/nadole/nalevo/nadesno) Kretanje kroz menije ili opcije.</p>
	<p>OK Izbor menija ili opcija i potvrđivanje unosa.</p>
	<p>BACK Vraćanje na prethodni nivo.</p>
	<p>EXIT Brisanje svih prikaza na ekranu i vraćanje na gledanje televizije.</p>
	<p>SIMPLINK Pristup AV uređajima koji su putem HDMI-CEC povezani pomoću HDMI kablova. Otvaranje SIMPLINK menija.</p>
	<p>REC/* Započinjanje snimanja i prikazivanje menija za snimanje. (U zavisnosti od modela)</p>
	<p>Kontrolna dugmad (Mute, Left, Right, Stop, Play) Upravljanje menijima MOJI MEDIJUMI ili SIMPLINK kompatibilnim uređajima (USB, SIMPLINK).</p>
	<p>Tasteri u boji Služe za pristup specijalnim funkcijama u nekim menijima. (Red): crveno, (Green): zeleno, (Yellow): žuto, (Blue): plavo</p>
	<p>- + (Pozadinsko osvetljenje) Podešavanje osvetljenja ekrana kontrolisanjem pozadinskog osvetljenja.</p>



NAPOMENA

- Ako gledate MHEG program, pozadinsko osvetljenje ne možete da podešavate pomoću žutog ili plavog dugmeta.

POSTAVKE

Automatsko podešavanje programa

SETTINGS ⇨ PODEŠAVANJE ⇨ Automatsko podešavanje

Automatsko podešavanje programa.

- Ako izvor signala nije pravilno povezan, registracija programa možda neće biti uspešna.
- **Automatsko podešavanje** pronalazi samo one programe koji se u tom trenutku emituju.
- Ako je opcija **Zaključav. sistema** aktivirana, pojavice se prozor u koji treba da unesete lozinku.

Podešavanje slike pomoću Čarobnjaka za slike

SETTINGS ⇨ SLIKA ⇨ Čarobnjak za slike III

[u zavisnosti od modela]

Omogućava kalibrisanje i podešavanje optimalnog kvaliteta slike pomoću daljinskog upravljača i funkcije Čarobnjak za slike, a bez skupih uređaja sa šablonima i pomoći stručnjaka.

Da biste izabrali Način slike

SETTINGS ⇨ SLIKA ⇨ Način slike

Izbor režima slike koji je optimizovan za okruženje u kojem gledate ili željeni program.

- U zavisnosti od ulaznog signala, možda neće biti dostupni svi načini slike.
 - Režim **ISF** Ekspert namenjen je stručnjacima za podešavanje slike i omogućava upravljanje parametrima slike i njihovo detaljno podešavanje. Kod normalne slike, efekat možda neće biti drastičan.
 - Funkcija ISF dostupna je samo za neke modele.
- ## Podešavanje unapređenog upravljanja
- SETTINGS ⇨ SLIKA ⇨ Način slike ⇨ Unapređeno upravljanje / Ekspertsko upravljanje
- Omogućava kalibrisanje ekrana za svaki režim slike ili podešavanje postavki slike za određeni sadržaj. Prvo izaberite željeni **Način slike**.
- **Dinamički kontrast** : Omogućava podešavanje optimalnog nivoa kontrasta u skladu sa osvetljenošću slike.
 - **Dinamička boja** : Omogućava podešavanje boja kako bi izgledale prirodnije.
 - **Boja kože** : Omogućava zasebno podešavanje spektra tonova kože kako bi se boja kože prikazivala u skladu sa željama korisnika.
 - **Boja neba** : Boja neba može da se podesi zasebno.
 - **Boja trave** : Moguće je zasebno podesiti spektar boja iz prirode (livade, brda itd.).
 - **Gama** : Omogućava podešavanje krive nijansi u skladu sa izlaznim signalom slike u odnosu na ulazni signal.
 - **Skala boja** : Izbor opsega boja koji je moguće prikazati.
 - **Izoštrivač ivica** : Prikazuje jasnije i preciznije, ali i prirodne ivice objekata unutar video zapisa.
 - **Ekspertski obrazac** : [u zavisnosti od modela] Obrasci koji se koriste za ekspertsko podešavanje boja
 - **Filter boje** : Filtrira određeni spektar RGB boja kako bi se detaljno i precizno podesila zasićenost boja i nijanse.
 - **Temp. boje** : Omogućava podešavanje opšteg tona ekrana po želji. U režimu Expert (Ekspert) detaljno podešavanje može se obaviti preko opcije Gama itd.
 - **Sistem za upravljanje bojom** : Ovo je sistem koji stručnjaci koriste prilikom podešavanja boja korišćenjem test obrasca. Mogu da izaberu neku od šest oblasti boja (crvenu / zelenu / plavu / cijan / magenta / žutu) bez uticaja na druge boje. Kod normalne slike, promena boje nakon podešavanja možda neće biti primetna.
 - U zavisnosti od ulaznog signala ili drugih postavki slike, možda neće biti dostupne sve detaljne stavke za podešavanje.

ISFccc: Imaging Science Foundation Certified Calibration Control

Podešavanje dodatne opcije slike

SETTINGS ⇨ SLIKA ⇨ Način slike ⇨ Opcije slike

[u zavisnosti od modela]

Podešavanje detaljnih postavki za sliku.

- **Smanjivanje šuma** : Uklanja šum sa slike.
- **Smanjenje MPEG šuma** : Eliminira šum koji nastaje pri stvaranju digitalnog signala slike.
- **Nivo crnog** : Podešavanje osvetljenosti i kontrasta ekrana u skladu sa nivoom crne boje u ulaznoj slici korišćenjem zatamnjenosti (nivoa crne boje) ekrana.
- **Pravi bioskop** : Optimizovanje ekrana za gledanje filmova.
- **Pametna kontrola osvetljenja / SUPER ušteda energije** : [u zavisnosti od modela]
Smanjivanje potrošnje energije podešavanjem osvetljenosti u skladu sa kretanjem slike na ekranu.
- U zavisnosti od ulaznog signala ili drugih postavki slike, možda neće biti dostupne sve detaljne stavke za podešavanje.

Korišćenje funkcije TruMotion

SETTINGS ⇨ SLIKA ⇨ TruMotion

[u zavisnosti od modela]

Ispravljanje slike kako bi se pokreti glatkije prikazali.

- **Bez zastoja** : De-Judder / De-Blur radi u višem opsegu u automatskom režimu.
- **Jasno** : De-Judder / De-Blur radi u srednjem opsegu u automatskom režimu.
- **Korisnik** : De-judder/De-blur može se podesiti ručno.
De-judder: Ova funkcija otklanja podrhtavanje ili vibracije koje potiču od korisnika.
De-blur: Ova funkcija podešava i uklanja zamućenost slike.

U automatskom režimu opseg podrhtavanja i zamućenosti slike koji zavise od statusa ulaznog video signala kontroliše režim TruMotion.

Korišćenje funkcije Ušteda energije

SETTINGS ⇨ SLIKA ⇨ Ušteda energije

Ova funkcija štedi električnu energiju tako što prilagođava osvetljenost ekrana.

- **Automatski** : [u zavisnosti od modela]
Senzor na televizoru detektuje okolno osvetljenje i automatski prilagođava osvetljenost ekrana.
- **Isključeno** : Isključivanje funkcije Ušteda energije.
- **Minimum / Srednje / Maksimum** : Primenjivanje unapred podešenih postavki za uštedu energije.
- **Isključen ekran** : Ekran će biti isključen i čuće se samo zvuk. Pritisnite bilo koje dugme na daljinskom upravljaču osim dugmeta za uključivanje/ isključivanje da biste ponovo uključili ekran.

Korišćenje TV zvučnika

SETTINGS ⇨ ZVUK ⇨ Izlaz zvuka ⇨ TV zvučnik

[u zavisnosti od modela]

Izlaz zvuka kroz TV zvučnik.

Korišćenje spoljašnjeg zvučnika

SETTINGS ⇨ ZVUK ⇨ Izlaz zvuka ⇨ Eksterni zvučnik (optički)

[u zavisnosti od modela]

Izlaz zvuka kroz zvučnik koji je povezan na optički priključak.

- Simplink je podržan.

Korišćenje digitalnog audio izlaza

SETTINGS ⇨ ZVUK ⇨ Izlaz zvuka ⇨ Eksterni zvučnik (optički) ⇨ Izlaz digitalnog zvuka

[u zavisnosti od modela]


Podešavanje digitalnog audio izlaza.

Stavka	Audio ulaz	Digitalni audio izlaz
Automatski	MPEG Dolby Digital Dolby Digital Plus HE-AAC	PCM Dolby Digital Dolby Digital Dolby Digital
PCM	Sve	PCM

Povezivanje i korišćenje LG audio uređaja

SETTINGS ⇒ ZVUK ⇒ Izlaz zvuka ⇒ LG Sinhronizacija zvuka (optički)

[u zavisnosti od modela]

Uključite LG audio uređaj sa logotipom  u optički digitalni izlazni priključak za zvuk. LG audio uređaj vam omogućava da sa lakoćom dođete do bogatog i moćnog zvuka.

Korišćenje slušalice

SETTINGS ⇒ ZVUK ⇒ Izlaz zvuka ⇒ Slušalice

[u zavisnosti od modela]

Izlaz zvuka kroz slušalicu koja je povezana na priključak za slušalicu.

Da biste sinhronizovali sliku i zvuk

SETTINGS ⇒ ZVUK ⇒ AV sinhr. Podešavanje

[u zavisnosti od modela]

Direktno sinhronizovanje slike i zvuka ako se ne podudaraju.

- **Ako opciju AV sinhr. Podešavanje** podesite na **Uključeno**, moći ćete da sinhronizujete zvuk (sa zvučnika televizora ili SPDIF priključka) i sliku na ekranu.

Da biste koristili SIMPLINK

[u zavisnosti od modela]

SIMPLINK je funkcija koja vam omogućava da praktično upravljate sa više multimedijalnih uređaja pomoću daljinskog upravljača televizora i SIMPLINK menija.

- 1 HDMI kablom povežite **HDMI IN** priključak na televizoru i HDMI izlazni priključak na SIMPLINK uređaju.
 - [u zavisnosti od modela]
Kod kućnih bioskopa sa funkcijom SIMPLINK, povežite HDMI priključke kao što je opisano iznad, pa optičkim kablom povežite optički digitalni audio izlaz televizora sa optičkim digitalnim audio ulazom SIMPLINK uređaja.
- 2 Izaberite **INPUT(OPTION) ⇒ SimpLink**. Pojavite se prozor sa SIMPLINK menijem.
- 3 U prozoru Podešavanja u okviru menija SIMPLINK, postavite funkciju SIMPLINK na **Uključeno**.
- 4 U prozoru sa SIMPLINK menijem, izaberite uređaj kojim želite da upravljate.
 - Ova funkcija je kompatibilna samo sa uređajima na kojima se nalazi SIMPLINK logotip. Proverite da li se na spoljnom uređaju nalazi SIMPLINK logotip.
 - Da biste koristili funkciju SIMPLINK, potrebno je da koristite HDMI® kabl (sa funkcijom CEC (Consumer Electronics Control)). HDMI® kablovi velike brzine imaju povezan 13. pin koji služi za razmenu informacija između uređaja.
 - Ako pređete na neki od drugih ulaza, SIMPLINK uređaj će prestati sa radom.

- Ako pređete na neki od drugih ulaza, SIMPLINK uređaj će prestati sa radom. Ako se koristi i uređaj drugog proizvođača sa funkcijom HDMI-CEC, SIMPLINK uređaj možda neće pravilno raditi.
- [u zavisnosti od modela]
Ako izaberete ili reprodukujete medije sa uređaja koji ima funkciju kućnog bioskopa, **HT zvučnik(Zvučnik)** biće automatski priključen. Da biste mogli da koristite funkciju **HT zvučnik(Zvučnik)**, potrebno je da povežete uređaje optičkim kablom (prodaje se zasebno).

Opis funkcije SIMPLINK

- **Direktna reprodukcija** : Sadržaj sa multimedijalnog uređaja odmah se reprodukuje na televizoru.
- **Izbor multimedijalnog uređaja** : Biranje željenog uređaja preko SIMPLINK menija da biste odmah mogli da upravljate njime preko ekrana televizora.
- **Reprodukcija diska** : Upravljanje multimedijalnim uređajem pomoću daljinskog upravljača televizora.
- **Isključivanje svih uređaja** : Kada isključite TV, isključuju se i svi povezani uređaji.
- **Sinhronizovano uključivanje** : Kada uređaj sa SIMPLINK funkcijom koji je priključen na HDMI terminal pokrene reprodukciju, televizor će se automatski uključiti.
- **Zvučnik** : [u zavisnosti od modela]
Biranje zvučnika kućnog bioskopa ili televizora.

Za postavljanje lozinke

SETTINGS ⇒ ZAKLJUČAJ ⇒ Postavi lozinku

Postavljanje ili menjanje lozinke.

Početna lozinka je '0000'.

Kada se za Državu izabere Francuska, lozinka nije '0000' već je '1234'.

Kada se za Državu izabere Francuska, lozinka ne može biti '0000'.

Vraćanje na fabričke postavke

SETTINGS ⇒ OPCIJA ⇒ Vraćanje na fabričke postavke

Sve sačuvane informacije biće izbrisane, a televizor će biti vraćen na fabričke postavke.

Televizor će se isključiti i ponovo uključiti, a sve postavke biće vraćene na podrazumevane vrednosti.

- Ako je uključena opcija **Zaključavanje sistema**, pojaviće se iskačući prozor za unos lozinke.
- Nemojte isključivati napajanje uređaja dok je u toku vraćanje na fabričke postavke.

Da biste uklonili USB uređaj

Q.MENU ⇨ USB uređaj

Izaberite USB uređaj koji želite da uklonite. Kada se pojavi poruka koja vas obaveštava da je USB uređaj uklonjen, izvucite uređaj iz televizora.

- Nakon što ste izabrali da uklonite USB uređaj, televizor više neće moći da ga čita. Uklonite USB uređaj, a zatim ga ponovo priključite.

Korišćenje USB uređaja - upozorenje

- Ako USB uređaj ima ugrađeni program za automatsko prepoznavanje ili koristi poseban upravljački program, možda nećete moći da ga koristite.
- Neki USB uređaji možda neće raditi ili neće raditi ispravno.
- Koristite samo USB uređaje koji su formatirani Windows FAT32 ili NTFS sistemom datoteka.
- Ako koristite spoljni USB čvrsti disk, preporučujemo da koristite uređaje čiji je nominalni napon manji od 5 V, a nominalna struja manja od 500 mA.
- Preporučujemo da koristite USB memorijske uređaje čiji je kapacitet 32 GB ili manji i USB čvrste diskove čiji je kapacitet 1 TB ili manji.
- Ako USB čvrsti disk sa funkcijom uštede energije ne radi pravilno, uključite i isključite napajanje. Više informacija potražite u korisničkom priručniku USB čvrstog diska.
- Postoji mogućnost da dođe do oštećenja podataka na USB uređaju, pa obavezno napravite rezervnu kopiju važnih datoteka na nekom drugom uređaju. Korisnik je sam odgovoran za čuvanje podataka, pa proizvođač ne snosi odgovornost za njihov gubitak.

Podržani formati datoteka za funkciju Moji medijumi

- Maksimalna brzina protoka podataka: 20 Mb/s (megabita u sekundi)
- Podržani formati spoljašnjeg titla: *.srt (SubRip), *.smi (SAMI), *.sub (SubViewer, MicroDVD, DVD-subtitleSystem, SubIdx(Vobsub)), *.ass/*.ssa (Sub-Station Alpha), *.txt (TMplayer), *.psb (PowerDivX)
- Podržani formati unutrašnjeg titla: XSUB (podržava unutrašnje titlove generisane u okviru standarda DivX6)

Podržani video formati

- Maksimalno: 1920 x 1080 pri 30p (samo Motion JPEG 640 x 480 pri 30p)
- .asf, .wmv
[Video] MPEG-2, MPEG-4 Part2, DivX3.11, DivX4, DivX5, DivX6, XViD, H.264/AVC, VC1(WMV3, WVC1), MP43
[Audio] WMA Standard, WMA9(Pro), MP3, AAC, AC3, MP3, 3D WMV Single Stream.
- divx, .avi
[Video] MPEG-2, MPEG-4 Part2, DivX3.11, DivX4, DivX5, DivX6, XViD, H.264/AVC
[Audio] HE-AAC, LPCM, ADPCM, MPEG-1 Layer I, MPEG-1 Layer II, Dolby Digital, MPEG-1 Layer III (MP3), *DTS
- .ts, .trp, .tp, .mts, .m2ts
[Video] H.264/AVC, MPEG-2, AVS, VC1
[Audio] MPEG-1 Layer I, MPEG-1 Layer II, MPEG-1 Layer III (MP3), Dolby Digital, Dolby Digital Plus, AAC, HE-AAC, *DTS
- .vob
[Video] MPEG-1, MPEG-2
[Audio] Dolby Digital, MPEG-1 Layer I, MPEG-1 Layer II, DVD-LPCM
- mp4, .m4v, .mov
[Video] MPEG-2, MPEG-4 Part2, DivX3.11, DivX4, DivX5, DivX6, XViD, H.264/AVC [Audio] AAC, MPEG-1 Layer III (MP3), *DTS
- .mkv
[Video] MPEG-2, MPEG-4 Part2, DivX3.11, DivX4, DivX5, DivX6, XViD, H.264/AVC [Audio] HE-AAC, Dolby Digital, MPEG-1 Layer III (MP3), *DTS, LPCM
- motion JPEG
[Video] MJPEG
[Audio] LPCM, ADPCM
- .mpg, .mpeg, .mpe
[Video] MPEG-1, MPEG-2
[Audio] MPEG-1 Layer I, MPEG-1 Layer II, Dolby Digital, LPCM
- dat
[Video] MPEG-1, MPEG-2
[Audio] MP2
- flv
[Video] Sorenson H.263, H.264/AVC
[Audio] MP3, AAC, HE-AAC
- *rm, *rmvb
[Video] RV30, RV40
[Audio] Dolby Digital, AAC, HE-AAC, RA6(Cook)
- 3gp, 3gp2
[Video] H.264/AVC, MPEG-4 Part2
[Audio] AAC, AMR(NB/WB)
- *DTS / *rm / *rmvb : u zavisnosti od modela

Podržani audio formati

- Tip datoteke : mp3
[Brzina u bitovima] 32 Kbps - 320 Kbps
[Frekvencija uzorkovanja] 16 kHz - 48 kHz
[Podrška] MPEG1, MPEG2, Layer2, Layer3
- Tip datoteke : AAC
[Brzina u bitovima] slobodan format
[Frekvencija uzorkovanja] 8 kHz ~ 48 kHz
[Podrška] ADIF, ADTS
- Tip datoteke : M4A
[Brzina u bitovima] slobodan format
[Frekvencija uzorkovanja] 8 kHz ~ 48 kHz
[Podrška] MPEG-4
- Tip datoteke : WMA
[Brzina u bitovima] 128 kbps ~ 320 kbps
[Frekvencija uzorkovanja] 8 kHz ~ 48 kHz
[Podrška] WMA7, WMA8, WMA9 Standard
- Tip datoteke : WMA
[Brzina u bitovima] ~ 768 kbps
[Kanal/frekvencija uzorkovanja]
M0: do 2 kanala pri 48 kHz
(Osim LBR režima),
M1: do 5.1 kanala pri 48 kHz,
M2: do 5.1 kanala pri 96 kHz
[Podrška] WMA 10 Pro
- Tip datoteke : OGG
[Brzina u bitovima] slobodan format
[Frekvencija uzorkovanja] 8kHz ~ 48 kHz
[Podrška] OGG Vorbis

Podržani formati fotografija

- Kategorija : 2D(jpeg, jpg, jpe)
[Dostupni tipovi datoteka] SOF0: Baseline,
SOF1: Extend Sequential,
SOF2: Progressive
[Veličina fotografije] minimalna: 64 x 64, maksimalna: normalni tip: 15360 (Š) x 8640 (V) Progresivni tip: 1920 (Š) x 1440 (V)
- Kategorija : BMP
[Veličina fotografije] Minimalno: 64 x 64 Maksimalno : 9600 x 6400
- Kategorija : PNG
[Dostupni tipovi datoteka] prepleteni, neprepleteni
[Veličina fotografije] minimalna: 64 x 64, maksimalna: prepletena: 1200 x 800, neprepletena: 9600 x 6400
- Datoteke u formatima BMP i PNG će se možda sporije prikazivati od JPEG datoteka.

PRISTUPANJE PRIRUČNIKU NA VEBU

Detaljno korisničko uputstvo potražite na adresi www.lg.com.

ODRŽAVANJE

Čišćenje televizora

Redovno čistite televizor kako biste održali najbolje performanse i produžili njegov radni vek.



OPREZ

- Prvo, isključite napajanje i izvucite kabl za napajanje i sve ostale kablove.
- Ako se televizor neće koristiti duži vremenski period, izvucite kabl za napajanje iz zidne utičnice da biste sprečili moguća oštećenja od udara groma ili strujnog udara.

Ekran, okvir, komoda i postolje

- Da biste uklonili prašinu i male nečistoće, obrišite površinu suvom, čistom i mekom krpom.
- Da biste uklonili velike nečistoće, obrišite površinu mekom krpom nakvašenom čistom vodom ili razblaženim blagim deterdžentom. Odmah zatim obrišite suvom krpom.



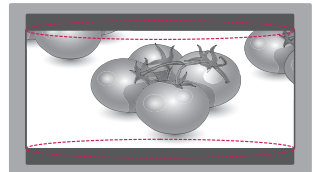
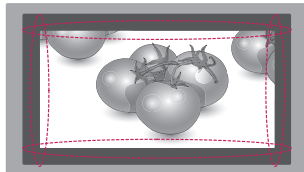
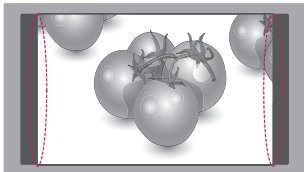
OPREZ

- Ne dodirujte ekran, jer ga možete oštetiti.
- Nemojte gurati, grebati ili udarati površinu ekrana noktima ili oštrim objektima jer to može dovesti do ogrebotina ili izobličenja slike.
- Ne koristite bilo kakva hemijska sredstva, jer ona mogu oštetiti uređaj.
- Nemojte prskati tečnost po površini uređaja. Ukoliko voda prođe u televizor, može doći do požara, strujnog udara ili kvara.

Kabl za napajanje

Redovno uklanjajte nagomilanu prašinu ili nečistoću sa kabla za napajanje.

Sprečavanje zadržavanja slike na ekranu televizora



- Ako se fiksirana slika duži vremenski period prikazuje na ekranu televizora, ona će se urezati i postati stalan nedostatak na ekranu. Ovo „zadržavanje slike“ ili „urezivanje“ nije pokriveno garancijom.
- Ukoliko je format slike televizora duže vreme podešen na 4:3, može doći do urezivanja slike u crne trake na ekranu.
- Izbegavajte duže prikazivanje nepokretne slike na ekranu televizora (2 ili više sati za LCD) da biste sprečili zadržavanje slike.

REŠAVANJE PROBLEMA

Problem	Rešenje
Nije moguće upravljati televizorom pomoću daljinskog upravljača.	<ul style="list-style-type: none"> • Proverite senzor za daljinski upravljač na televizoru, a zatim pokušajte opet. • Proverite da li ima prepreka između televizora i daljinskog upravljača. • Proverite da li baterije rade i da li su pravilno postavljene (+ na +, - na -).
Nema slike i zvuka.	<ul style="list-style-type: none"> • Proverite je li uređaj uključen. • Proverite da li je kabl za napajanje povezan u zidnu utičnicu. • Proverite da li postoji problem u zidnoj utičnici povezivanjem drugih uređaja.
Televizor se iznenada isključuje.	<ul style="list-style-type: none"> • Proverite postavke napajanja. Moguće je da je došlo do prekida u napajanju. • Proverite da li je funkcija Aut. rež. priprav. (u zavisnosti od modela) / Vreme isključivanja / Sleep tajmer aktivirana u postavkama menija VREME. • Ako nema signala na uključenom televizoru, televizor će se automatski isključiti nakon 15 minuta neaktivnosti.
Kada televizor povežete sa računarom (HDMI/RGB), prikazaće se poruka „Nema signala“ ili „Nevažeći format“.	<ul style="list-style-type: none"> • Uključite/isključite televizor pomoću daljinskog upravljača. • Ponovo povežite HDMI/RGB kabl. • Kada uključite televizor, ponovo pokrenite računar.

SPECIFIKACIJE

Specifikacije proizvoda mogu biti promenjene bez prethodne najave zbog unapređenja funkcija proizvoda.

MODELI		22MT45D 22MT45V	22MT45DP 22MT45VP	24MT45D 24MT45V 24MT40D
Dimenzije (Š x V x D)	Sa postoljem (mm)	507,6 x 364,3 x 166,4		556,0 x 392,7 x 166,4
	Bez postolja (mm)	507,6 x 314,7 x 56,0		556,0 x 343,2 x 56,0
Težina	Sa postoljem (kg)	3,0	3,2	3,6
	Bez postolja (kg)	2,8	3,0	3,4
Power consumption		33 W		33 W
Zahtevi za napajanje		19 V --- 1,6 A		
AC/DC Adapter	Proizvođač: Lien Chang Model: LCAP16A-E, LCAP25A Proizvođač: Honor Model: ADS-40FSG-19 19032GPG, ADS-40SG-19-2 19032G			
	ULAZ: AC 100 – 240 V ~ 50/60 Hz			
	IZLAZ: DC 19 V --- 1,7 A			
MODELI		28MT45D 28MT45V		29MT45D 29MT45V 29MT40D
Dimenzije (Š x V x D)	Sa postoljem (mm)	641,5 x 445,2 x 175,0		668,6 x 472,4 x 223,5
	Bez postolja (mm)	641,5 x 396,1 x 57,5		668,6 x 410,5 x 65,8
Težina	Sa postoljem (kg)	4,8		5,8
	Bez postolja (kg)	4,6		5,26
Power consumption		33 W		40 W
Zahtevi za napajanje		19 V --- 1,6 A		19 V --- 2,4 A
AC/DC Adapter	Proizvođač: Lien Chang Model: LCAP16B-E, LCAP25B Proizvođač: LG InNAPOMENAK Model: PSAB-L205B, PSAB-L204B			
	ULAZ: AC 100 – 240 V ~ 50/60 Hz			
	IZLAZ: DC 19 V --- 2,1 A		IZLAZ: DC 19 V --- 2,53 A	
MODELI		24MT46D		27MT46D
Dimenzije (Š x V x D)	Sa postoljem (mm)	556,5 x 445,0 x 188,4		641,2 x 489,1 x 213,2
	Bez postolja (mm)	556,5 x 346,1 x 66,5		641,2 x 391,3 x 77,8
Težina	Sa postoljem (kg)	3,68		5,3
	Bez postolja (kg)	3,38		4,9
Power consumption		33 W		35 W
Zahtevi za napajanje		19 V --- 1,6 A		19 V --- 2,0 A
AC/DC Adapter	Proizvođač: Lien Chang Model: LCAP16B-E, LCAP25B Proizvođač: LG Innotek Model: PSAB-L205B, PSAB-L204B			
	ULAZ: AC 100 – 240 V ~ 50/60 Hz			
	IZLAZ: DC 19 V --- 2,1 A			

MODELI		20MT45D	19MN43D	
Dimenzije (Š x V x D)	Sa postoljem (mm)	466,5 x 329,4 x 140,6	441,7 x 350,9 x 167,8	
	Bez postolja (mm)	466,5 x 286,1 x 52,7	441,7 x 277,7 x 62,9	
Težina	Sa postoljem (kg)	2,5	2,5	
	Bez postolja (kg)	2,3	2,3	
Power consumption		28 W		
Zahtevi za napajanje		19 V --- 1,6 A		
AC/DC Adapter		Proizvođač: Lien Chang Model: LCAP16A-E, LCAP25A Proizvođač: Honor Model: ADS-40FSG-19 19032GPG, ADS-40SG-19-2 19032G		
		ULAZ: AC 100 – 240 V ~ 50/60 Hz		
		IZLAZ: DC 19 V --- 1,7 A		
MODELI		22MT44D	22MT44DP	29MT44D
Dimenzije (Š x V x D)	Sa postoljem (mm)	507,6 x 359,4 x 135,8	666 x 441 x 170	
	Bez postolja (mm)	507,6 x 314,7 x 52,7	666 x 396 x 60,9	
Težina	Sa postoljem (kg)	2,8	3,2	5,3
	Bez postolja (kg)	2,6	3,0	5,1
Power consumption		33 W		40 W
Zahtevi za napajanje		19 V --- 1,6 A		19 V --- 2,4 A
AC/DC Adapter		Proizvođač: Lien Chang Model: LCAP16A-E, LCAP25A Proizvođač: Honor Model: ADS-40FSG-19 19032GPG, ADS-40SG-19-2 19032G		Proizvođač: Lien Chang Model: LCAP35 Proizvođač: APD Model: DA-48F19
		ULAZ: AC 100 – 240 V ~ 50/60 Hz		
		IZLAZ: DC 19 V --- 1,7 A		IZLAZ: DC 19 V --- 2,53 A

Veličina CI modula (Š x V x D)		100,0 mm x 55,0 mm x 5,0 mm
Uslovi okruženja	Radna temperatura	10 °C do 35 °C
	Radna relativna vlažnost	20 % do 80 %
	Temperatura za skladištenje	-10 °C do 60 °C
	Relativna vlažnost skladištenja	5 % do 90 %

	Satelitska digitalna televizija	Digitalna televizija	Analogna televizija
Televizijski sistemi	DVB-T/T2 DVB-C DVB-S/S2	DVB-T DVB-C	PAL/SECAM B/G/I/D/K, SECAM L/L'
Pokrivenost programa	VHF, UHF C-Band, Ku-Band	VHF, UHF	VHF: E2 do E12, UHF: E21 do E69, CATV: S1 do S20, HYPER: S21 do S47
Maksimalni broj programa koji se mogu sačuvati	6,000	1,500	
Induktivni otpor spoljne antene	75 Ω		

Režimi koje podržava RGB (PC) / HDMI (PC)

(Samo za modele 20MT45*)

Rešenje	Horizontalna frekvencija (kHz)	Vertikalna frekvencija (Hz)
720 x 400	31,468	70,080
640 x 480	31,469 37,500	59,940 75,000
800 x 600	37,879 46,875	60,317 75,000
1024 x 768	48,363 60,023	60,004 75,029
1152 x 864	67,500	75,000
1600 x 900	60,000	60,000

(Samo za modele 22MT44*, 22MT45*, 24/27MT46*)

Rešenje	Horizontalna frekvencija (kHz)	Vertikalna frekvencija (Hz)
720 x 400	31,468	70,080
640 x 480	31,469 37,500	59,940 75,000
800 x 600	37,879 46,875	60,317 75,000
1024 x 768	48,363 60,023	60,004 75,029
1024 x 768 (Samo za modele HDMI(PC))	56,476	70,069
1152 x 864	67,500	75,000
1280 x 720	45,000	60,000
1280 x 800	49,702	59,810
1280 x 1024	63,981 79,976	60,020 75,025
1400 x 1050	65,317	59,978
1440 x 900	55,935	59,887
1600 x 900	60,000	60,000
1680 x 1050	64,674 65,290	59,883 59,954
1920 x 1080	67,500	60,000

(Samo za modele 24/29MT40*, 19MN43*, 24/28/29MT45*, 29MT44*)

Rešenje	Horizontalna frekvencija (kHz)	Vertikalna frekvencija (Hz)
720 x 400	31,468	70,080
640 x 480	31,469 37,500	59,940 75,000
800 x 600	37,879 46,875	60,317 75,000
1024 x 768	48,363 60,023	60,004 75,029
1280 x 800	49,702	59,810
1366 x 768	47,717	59,790

**NAPOMENA**

- Optimalna rezolucija ekrana
 - 20MT45*: 1600 X 900 @ 60 Hz.
 - 22MT44*, 22MT45*, 24/27MT46*: 1920 X 1080 @ 60 Hz.
 - 24/29MT40*, 24/28/29MT45*, 19MN43*, 29MT44*: 1366 X 768 @ 60 Hz.
- Optimalna vrednost vertikalne frekvencije u svakom frequency 60 Hz.

Režimi koje podržava HDMI (DTV)

Rešenje	Horizontalna frekvencija (kHz)	Vertikalna frekvencija (Hz)
720 × 480	31,469 31,500	59,940 60,000
720 × 576	31,250	50,000
1280 × 720	37,500 44,960 45,000	50,000 59,940 60,000
1920 × 1080	33,720 33,750 28,125 27,000 33,750 56,250 67,430 67,500	59,940 60,000 50,000 24,000 30,000 50,000 59,940 60,000

Režim koji podržava komponentni režim

Rešenje	Horizontalna frekvencija (kHz)	Vertikalna frekvencija (Hz)
720 × 480	15,730 15,750 31,470 31,500	59,940 60,000 59,940 60,000
720 × 576	15,625 31,250	50,000
1280 × 720	44,960 45,000 37,500	59,940 60,000 50,000
1920 × 1080	33,720 33,750 28,125 56,250 67,432 67,500	59,940 60,000 50,000 50,000 59,940 60,000

Informacija o komponentnim priključcima

Komponentni priključci na televizoru	Y	P _B	P _R
--------------------------------------	---	----------------	----------------

Video izlazi na DVD plejeru	Y	P _B	P _R
	Y	B-Y	R-Y
	Y	Cb	Cr
	Y	Pb	Pr



Pre upotrebe ovog proizvoda,
pročitajte mere predostrožnosti.
Čuvajte Korisnički priručnik (CD) na
lako dostupnom mestu radi buduće
upotrebe.

Oznaka modela i serijski broj televizora
nalaze se sa zadnje i sa jedne bočne
strane televizora. Zabeležite ih ispod za
slučaj da vam zatreba servisiranje.

MODEL _____

SERIJSKI BROJ _____