

# KORISNIČKI PRIRUČNIK

# LED LCD MONITOR

Prije rukovanja kompletom pažljivo pročitajte ovaj priručnik i zadržite ga za buduće potrebe.

## MODEL LED LCD MONITORA

22M45HQ  
23M45HQ  
24M45HQ  
27M45HQ

# SADRŽAJ

## 3 LICENCA

---

## 4 SASTAVLJANJE I PRIPREMA

---

- 4 Raspakiravanje
- 5 Dijelovi i gumbi
- 6 Premještanje i podizanje monitora
- 7 Postavljanje monitora
- 7 - Pričvršćivanje baze postolja
- 8 - Odvajanje postolja
- 9 - Postavljanje na stol
- 9 - Pomoću držača kabela
- 11 - Montaža na zid

## 12 KORIŠTENJE MONITORA

---

- 12 Povezivanje s računalom
- 12 - D-SUB priključak
- 12 - HDMI priključak
- 13 Povezivanje s AV uređajima
- 13 - HDMI priključak
- 14 - Priključivanje na ulaz za slušalice

## 15 PRILAGOĐAVANJE POSTAVKI

---

- 16 Prilagodba postavki
- 16 - Postavke izbornika
- 17 - Picture
- 18 - Color
- 19 - Display
- 19 - Audio
- 20 - Others

- 21 Postavke READER
- 22 Postavke FUNC.
- 22 - SUPER ENERGY SAVING
- 23 - Picture Mode
- 24 - DUAL DISPLAY
- 24 - DUAL WEB

## 25 RJEŠAVANJE PROBLEMA

---

## 27 SPECIFIKACIJE

---

- 27 22M45HQ
- 28 23M45HQ
- 29 24M45HQ
- 30 27M45HQ
- 31 Unaprijed postavljeni načini rada (razlučivost)
- 31 Indikator

## 32 PRAVILNO DRŽANJE TIJELA

---

- 32 Pravilno držanje tijela tijekom korištenja monitora.

# LICENCA

Svaki model ima zasebne licence. Više informacija o licenci potražite na adresi [www.lg.com](http://www.lg.com).



The terms HDMI and HDMI High-Definition Multimedia Interface, and the HDMI logo are trademarks or registered trademarks of HDMI Licensing LLC in the United States and other countries.

Sljedeći sadržaj se odnosi na monitor koji se prodaje na europskom tržištu, te mora zadovoljiti ERP Direktivu:

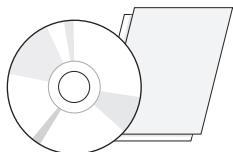
\* Ovaj monitor je konfiguriran za automatsko isključivanje nakon 4 sata od paljenja monitora, ako nije bilo novog podešavanja monitora.

\* Da bi onemogućili ovu postavku, promijenite postavku na "Isključeno" u OSD izborniku "Automatic Stand by(Automatski način spremnosti)".

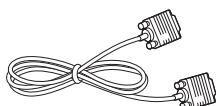
# SASTAVLJANJE I PRIPREMA

## Raspakiranje

Provjerite nalaze li se u pakiranju sljedeći dijelovi. Ako određeni dijelovi nedostaju, obratite se lokalnom distributeru od kojeg ste kupili proizvod. Slike u ovom priručniku mogu se razlikovati od kupljenog proizvoda i dodatne opreme.



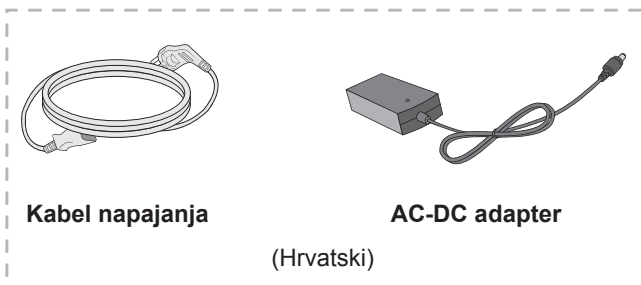
**CD (korisnički priručnik) /  
kartica**



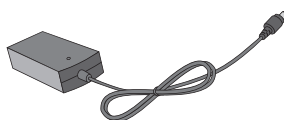
**D-SUB kabel**  
(Ovaj kabel nije priložen u svim  
državama.)



**HDMI kabel**  
(Ovaj kabel nije priložen u svim  
državama.)

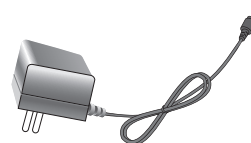


**Kabel napajanja**

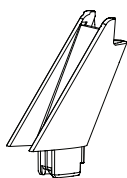


**AC-DC adapter**  
(Hrvatski)

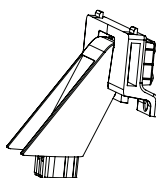
iii



**AC-DC adapter**  
(Hrvatski)



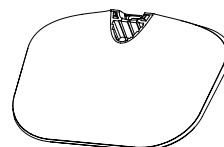
**Tijelo postolja**  
(22M45HQ/23M45HQ  
/24M45HQ)



**Tijelo postolja**  
(27M45HQ)



**Dva vijka**  
(27M45HQ)



**Baza postolja**



### UPOZORENJE

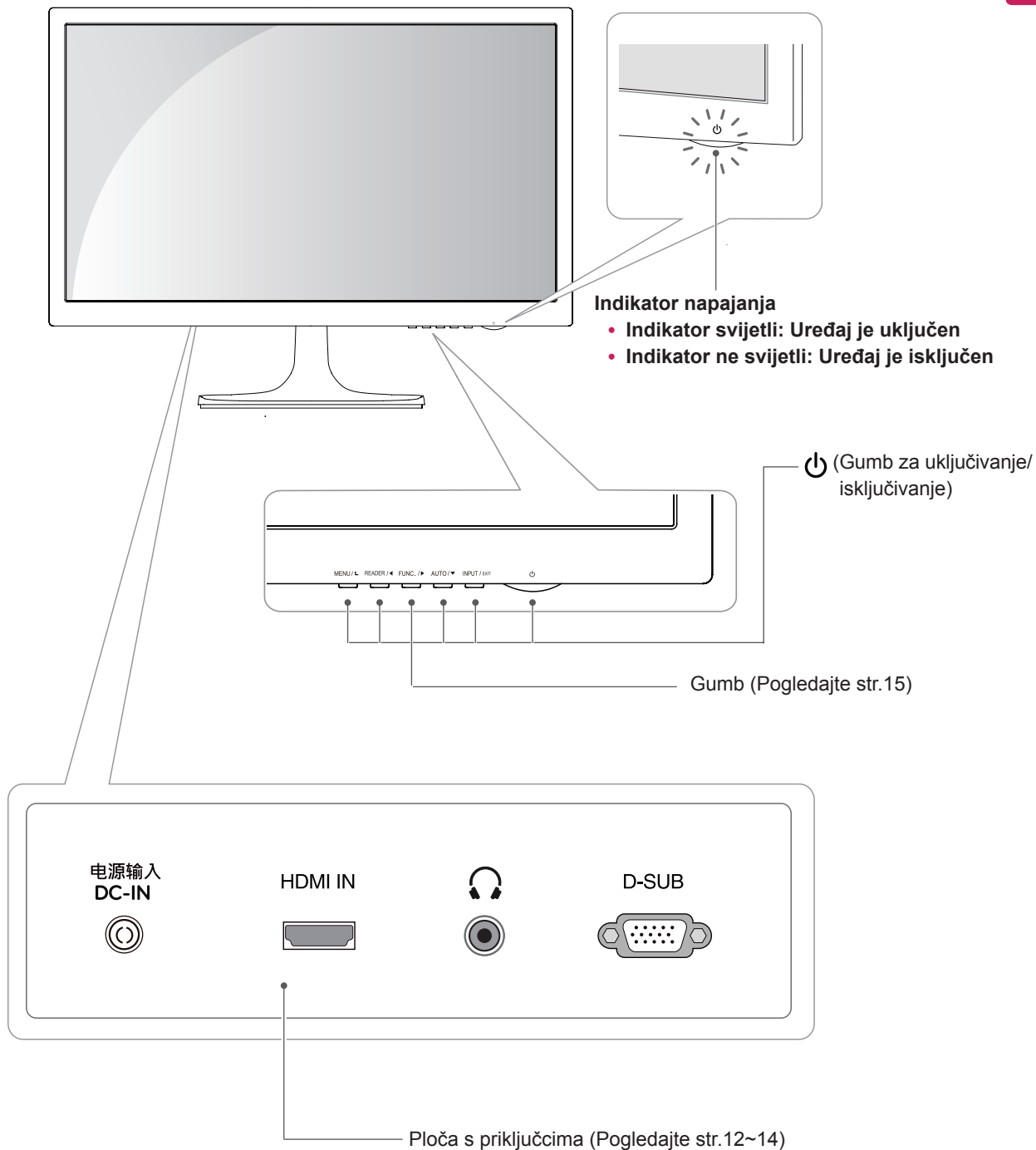
- Nemojte koristiti proizvode koji nisu odobreni kako bi se zajamčila sigurnost i dugi vijek trajanja proizvoda.
- Oštećenja ili ozljede uzrokovane korištenjem dijelova koji nisu odobreni nisu pokrivene jamstvom.



### NAPOMENA

- Dodatna oprema koja se isporučuje s uređajem može se razlikovati ovisno o modelu.
- Specifikacije proizvoda ili sadržaj ovog priručnika mogu se mijenjati bez prethodne najave zbog nadograđivanja funkcija uređaja.

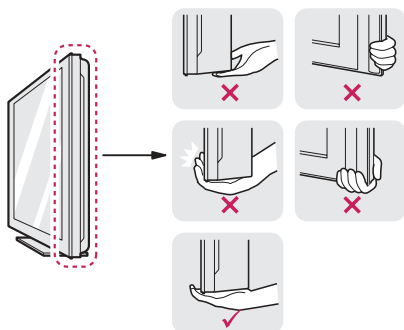
## Dijelovi i gumbi



## Premještanje i podizanje monitora

Prilikom premještanja ili podizanja monitora slijedite ove upute kako bi se spriječilo nastajanje ogrebotina na monitoru ili njegovo oštećivanje te kako bi se osigurao njegov siguran transport bez obzira na njegov oblik ili veličinu.

- Prije pokušaja njegovog premještanja preporučuje se smještanje monitora u originalnu kutiju ili pakiranje.
- Prije premještanja ili podizanja monitora isključite kabel za napajanje i sve ostale kabele.
- Čvrsto držite gornji i donji dio okvira monitora. Nemojte držati za samu ploču monitora.



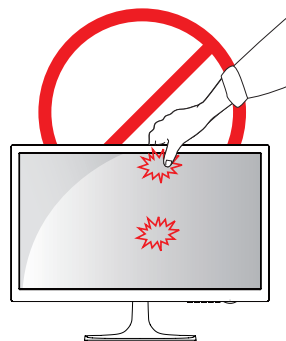
- Kada držite monitor, zaslon ne smije biti okrenut prema vama kako se ne bi ogrebao.



- Prilikom premještanja monitora izbjegavajte snažno protresanje ili vibriranje proizvoda.
- Prilikom premještanja monitora držite ga uspravno te ga nikada nemojte okretati na bok ili ga naginjati na bilo koju stranu.

### OPREZ

- Koliko god je to moguće, izbjegavajte dodirivanje zaslona monitora. To može dovesti do oštećivanja zaslona ili nekih piksela koji se koriste za stvaranje slika.



## Postavljanje monitora

### Pričvršćivanje baze postolja

- 1 Monitor postavite na ravnu i tapeciranu površinu tako da je zaslon okrenut prema dolje.

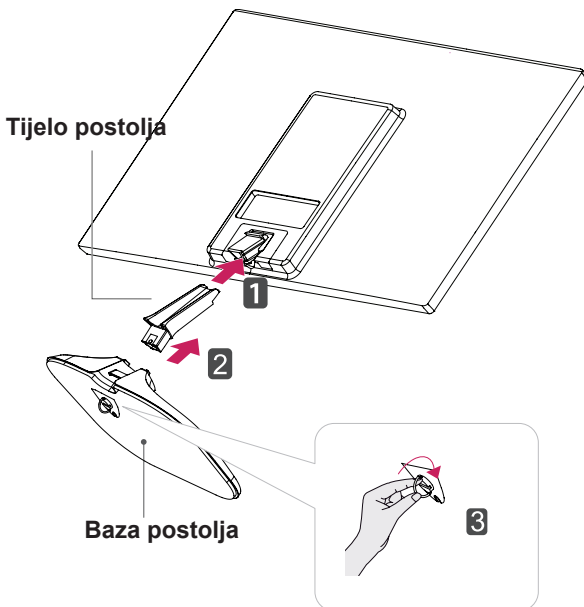


#### UPOZORENJE

Na površinu postavite pokrov od pjene ili lagane zaštitne tkanine kako biste spriječili oštećivanje zaslona.

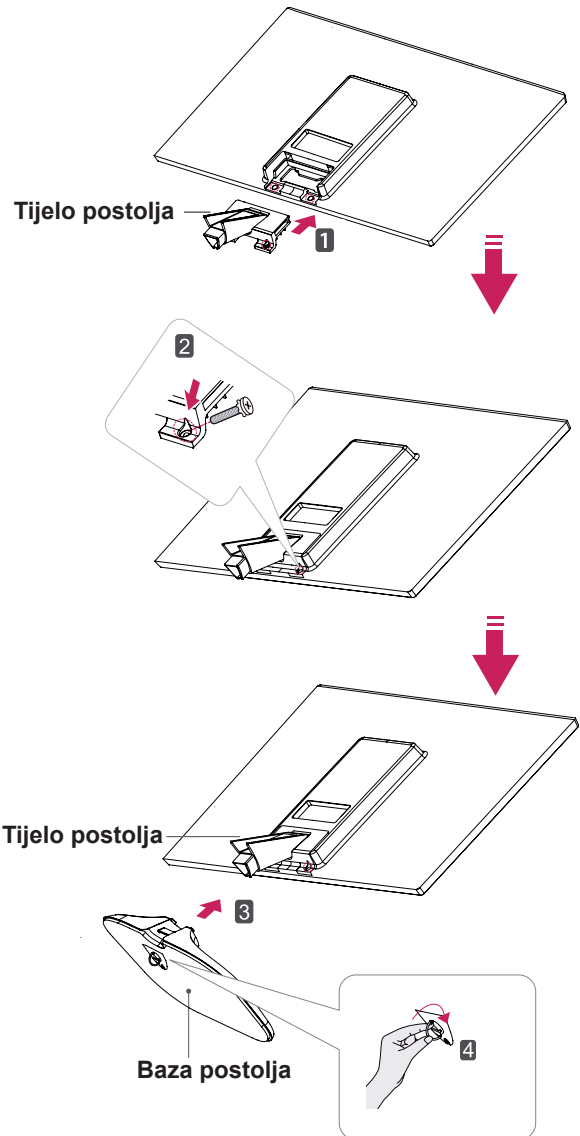
#### 2 22M45HQ/23M45HQ/24M45HQ

- 1 Pričvrstite **Tijelo postolja** na sklop monitora.
- 2 Pričvrstite **Baza postolja**.
- 3 Zategnite vijak udesno.



#### 27M45HQ

- 1 Pričvrstite **Tijelo postolja** na sklop monitora.
- 2 Pomoću dva vijka učvrstite **Tijelo postolja** i sklop monitora.
- 3 Pričvrstite **Baza postolja**.
- 4 Zategnite vijak udesno.

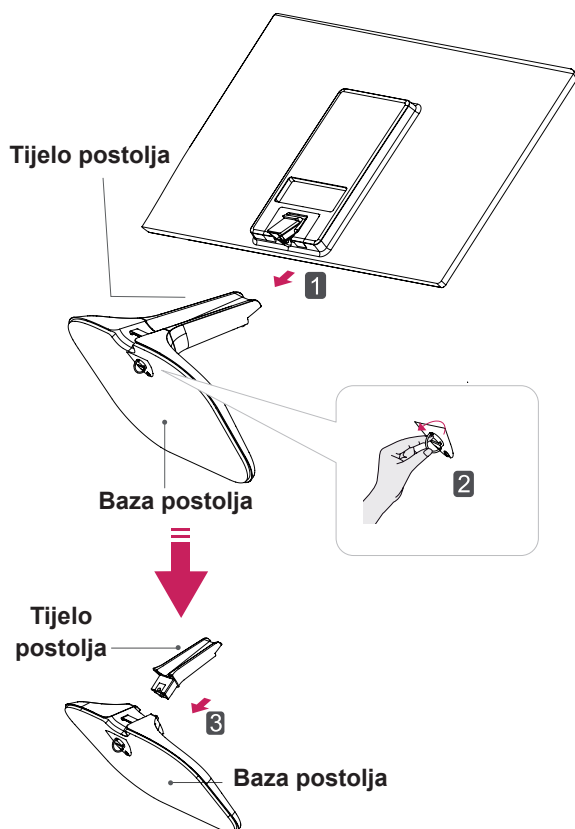


## Odvajanje postolja

1 Monitor postavite na ravnu i tapeciranu površinu tako da je zaslon okrenut prema dolje.

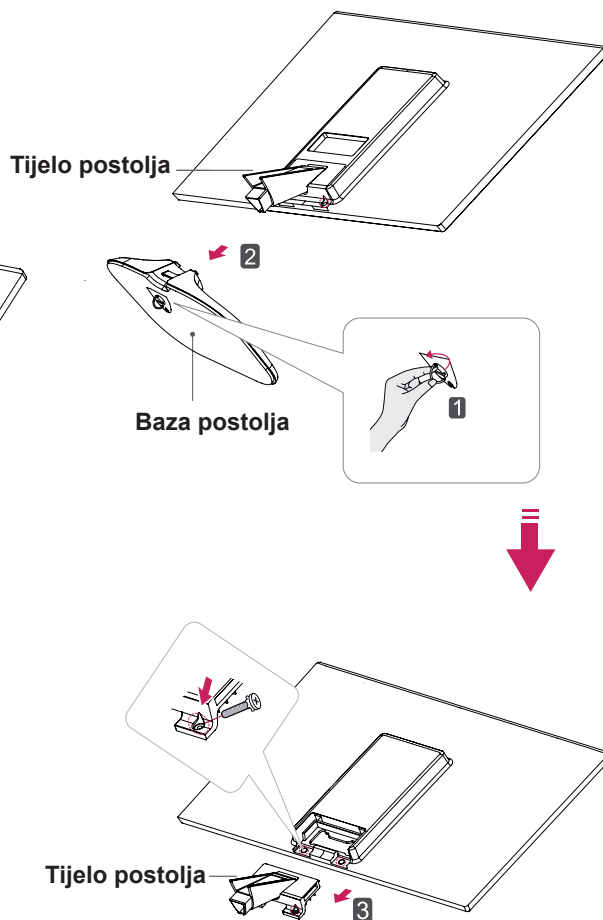
### 2 22M45HQ/23M45HQ/24M45HQ

- 1 Izvucite **Tijelo postolja** i **Baza postolja** iz sklopa monitora.
- 2 Okrenite vijak ulijevo.
- 3 Izvucite **Baza postolja**.



### 27M45HQ

- 1 Okrenite vijak ulijevo.
- 2 Izvucite **Baza postolja** iz **Tijelo postolja**.
- 3 Uklonite dva vijka i izvucite **Tijelo postolja** iz sklopa monitora.



### UPOZORENJE

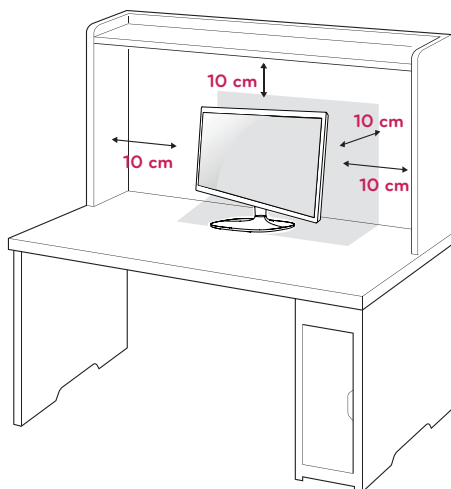
- Ova slika prikazuje općenit model povezivanja. Vaš se monitor može razlikovati od prikazanog na slici.
- Proizvod okrenut naopako nemojte nositi držeći ga samo za bazu postolja. Proizvod može pasti i oštetiti se ili ozlijediti vaše noge.



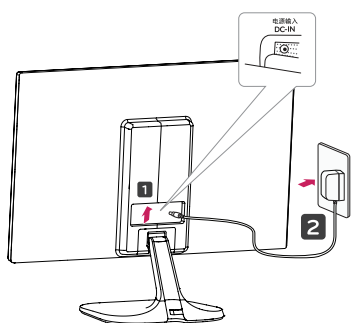
## Postavljanje na stol

- 1 Podignite i nagnite monitor u uspravan položaj na stolu.

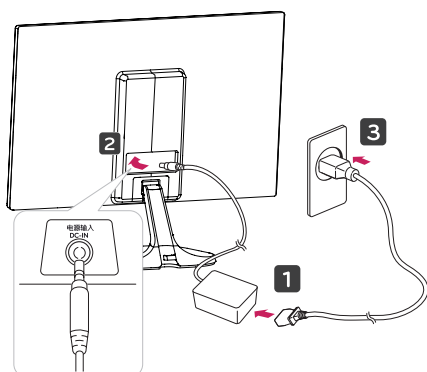
Ostavite (minimalno) 10 cm prostora do zida radi odgovarajuće ventilacije.




- 2 AC-DC adapter i kabel za napajanje priključite u zidnu utičnicu.



iii



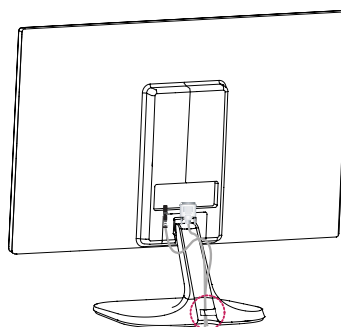
- 3 Za uključivanje pritisnite tipku  (Power) na donjem prekidaču.



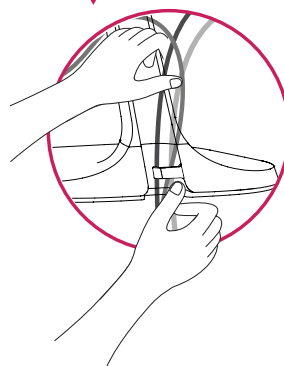
### UPOZORENJE

Iskopčajte kabel napajanja prije prenošenja monitora na drugo mjesto. U suprotnom može doći do strujnog udara.

## Pomoću držača kabela

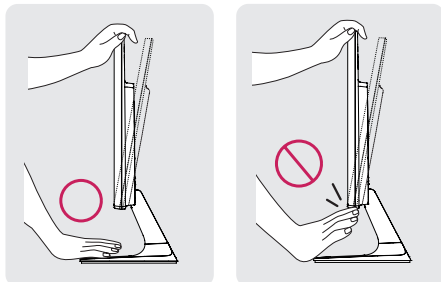


Držać kabela

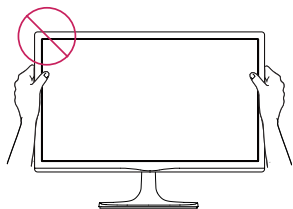


**! UPOZORENJE**

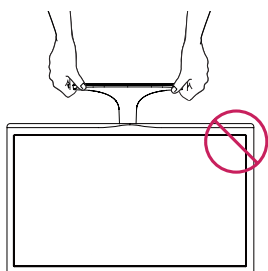
Prilikom prilagođavanja kuta nemojte dno monitora držati kao što je prikazano na slici ispod jer na taj način možete ozlijediti prste.



Prilikom prilagođavanja kuta monitora nemojte dodirivati ili pritiskati zaslon.



Ne držite ovaj sklop kao što je prikazano na slici ispod. Zaslon monitora bi se mogao odvojiti od postolja te vas ozlijediti.



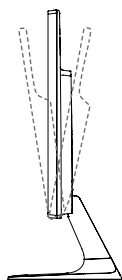
22M45HQ/23M45HQ/24M45HQ

**! NAPOMENA**

Monitor možete nagnuti za +20 do -3 stupnjeva gore ili dolje kako biste prilagodili kut gledanja.



Prednji dio



Stražnji dio

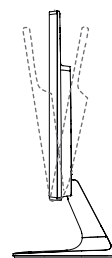
27M45HQ

**! NAPOMENA**

Monitor možete nagnuti za +20 do -5 stupnjeva gore ili dolje kako biste prilagodili kut gledanja.



Prednji dio

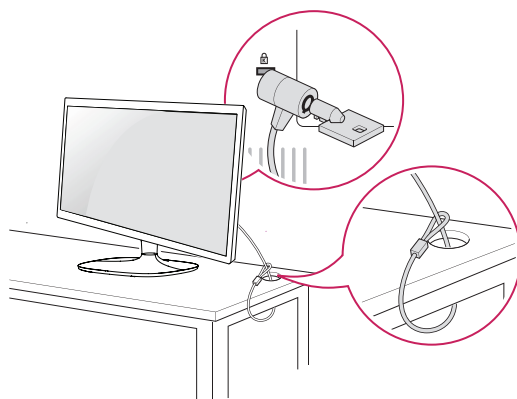


Stražnji dio

**Korištenje sigurnosnog sustava Kensington**

Priključak za sigurnosni sustav Kensington nalazi se na stražnjoj strani monitora. Dodatne informacije o montiranju i korištenju potražite u priručniku koji ste dobili sa sigurnosnim sustavom Kensington ili posjetite stranicu <http://www.kensington.com>.

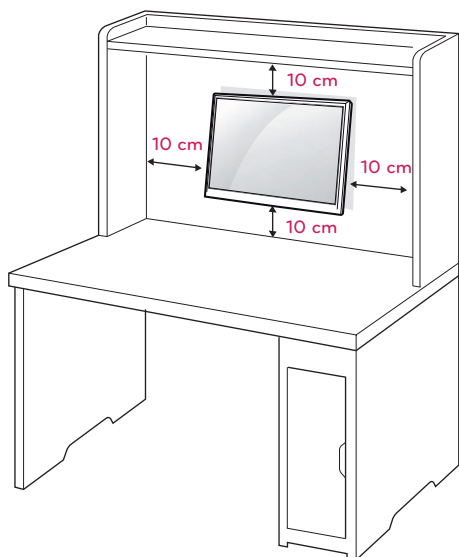
Kabelom sigurnosnog sustava Kensington povežite monitor i stol.

**! NAPOMENA**

Sigurnosni sustav Kensington ubraja se u dodatnu opremu. Možete ga nabaviti u većini trgovina elektroničkom opremom.

## Montaža na zid

Za nesmetanu ventilaciju ostavite 10 cm prostora sa svake strane i od zida. Detaljne upute za montiranje dostupne su kod prodavača, a možete i pročitati vodič za montiranje zidnog držača pod nagibom i postavljanje.



Ako odlučite postavljati zaslon na zid, učvrstite sučelje za zidno postavljanje na zid (opcionalni dijelovi) i za stražnji dio zaslona.

Ako monitor montirate pomoću sučelja za montiranje na zid (dodatni dijelovi), pažljivo ga pričvrstite kako ne bi pao.

- 1 Svakako koristite vijke i sučelje za zidnu montažu sukladno s VESA standardima.
- 2 Ako ćete koristiti duže vijke nego je propisano, mogli biste nanijeti štetu unutarnjim dijelovima sklopa zaslona.
- 3 Ako ćete koristiti vijke koji nisu prikladni, može doći do oštećivanja proizvoda ili do toga da padne sa zida. U tom slučaju, LG ne odgovara za posljedice.
- 4 VESA kompatibilna samo s obzirom na dimenzije vijalnog montažnog sučelja i specifikacije montažnog vijaka.
- 5 Koristite VESA standard kao što je opisano u nastavku.
  - 784,8 mm (30,9 inča) ili manje
    - \* Debljina podloška za montiranje na zid: 2,6 mm
    - \* Vijak:  $\Phi$  4,0 mm x otklon 0,7 mm x duljina 10 mm
  - 787,4 mm (31,0 inča) ili više
    - \* Koristite vijke i podložak za montažu na zid sukladan VESA standardu.

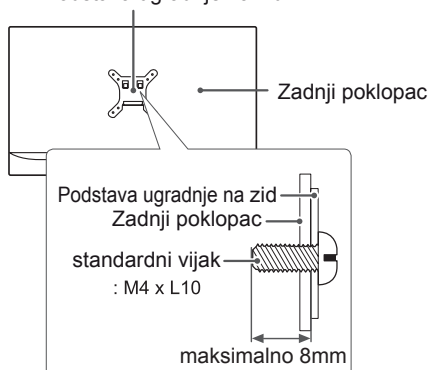
Model	22M45HQ	24M45HQ
	23M45HQ	27M45HQ
VESA (A x B)	75 x 75	100 x 100
Standardni vijak	M4	M4
Broj vijaka	4	4



### UPOZORENJE

- Najprije iskopčajte kabel za napajanje, a zatim premjestite ili postavite monitor. U suprotnom može doći do strujnog udara.
- Ako ga montirate na strop ili kosi zid, monitor može pasti i uzrokovati teške ozljede.
- Koristite isključivo nosač za zid koji je odobrila tvrtka LG te se obratite lokalnom zastupniku ili kvalificiranom osoblju.
- Nemojte previše stezati vijke jer tako možete oštetiti monitor i poništiti jamstvo.
- Koristite isključivo vijke i zidne nosače koji zadovoljavaju VESA standard. Sva oštećenja ili ozljede nastale pogrešnim korištenjem ili korištenjem neodgovarajuće dodatne opreme nisu pokrivena jamstvom.
- Duljina vijka s vanjske površine stražnjeg poklopca treba biti pod 8mm.

Podstava ugradnje na zid



### NAPOMENA

- Koristite vijke navedene u specifikacijama vijaka prema VESA standardu.
- Komplet za montiranje na zid sadrži priručnik za montiranje i potrebne dijelove.
- Nosač za montiranje na zid ubraja se u dodatnu opremu. Dodatnu opremu možete nabaviti kod lokalnog distributera.
- Duljina vijaka može se razlikovati ovisno o zidnom nosaču. Obavezno koristite vijke odgovarajuće duljine.
- Dodatne informacije potražite u priručniku koji ste dobili sa zidnim nosačem.

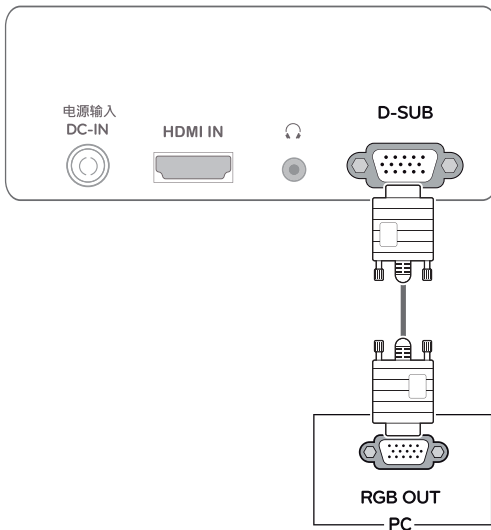
# KORIŠTENJE MONITORA

## Povezivanje s računalom

- Monitor podržava funkciju Plug & Play\*.  
\* Plug & Play: računalo prepoznaje uređaje koje korisnici priključe na računalo i uključuje, bez potrebe za konfiguracijom uređaja ili intervencijom korisnika.

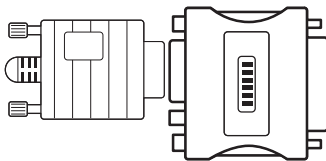
## D-SUB priključak

Prenosi analogni videosignal s računala na monitor. Povežite računalo i monitor pomoću isporučenog 15-pinskog signalnog D-sub kabela kako je prikazano na sljedećim slikama.



### ! NAPOMENA

- Korištenje priključka za D-Sub kabel ulaznog signala za Macintosh

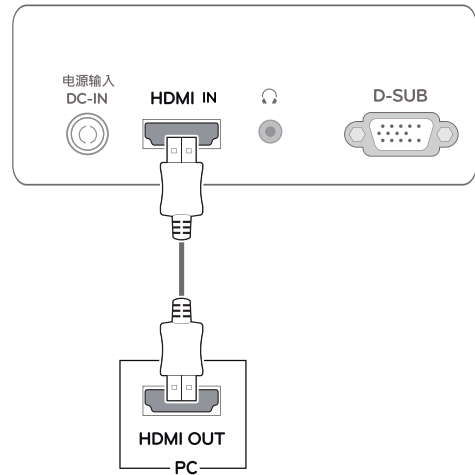


### • Adapter za Macintosh

Za korištenje s računalom Apple Macintosh potreban je poseban adapter za promjenu 15-pinskog D-SUB VGA priključka visoke gustoće (3 reda) na isporučenom kabelu u 15-pinski priključak s 2 reda.

## HDMI priključak

Prijenosi digitalni video in audio signale od vašeg PC do monitora. Priključite PC i monitor s HDMI kablom, kao što je prikazano u sljedećim slikama.

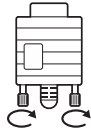


### ! NAPOMENA

- Ako koristite HDMI računalo, to može dovesti do problema s kompatibilnošću.

**UPOZORENJE**

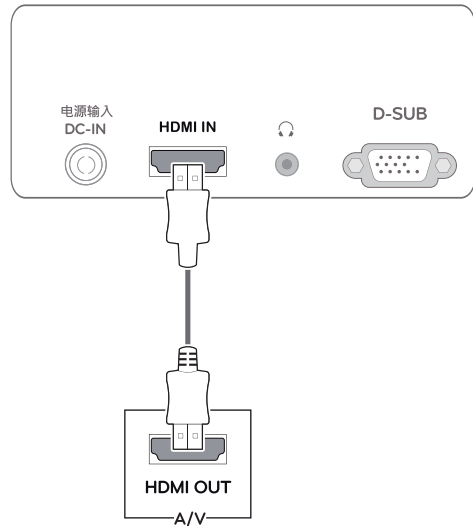
- Priključite kabel ulaznog signala i pritegnite ga okretanjem vijaka u smjeru kazaljke na satu.
- Zaslom nemojte dugotrajno pritiskati prstima jer to može uzrokovati privremeno iskrivljenje zaslona.
- Izbjegavajte dugotrajan prikaz nepomične slike na zaslonu kako ne bi došlo do urezivanja slike. Koristite čuvar zaslona kad god je to moguće.

**NAPOMENA**

- Ako s monitorom želite koristiti dva računala, priključite odgovarajući signalni kabel (D-SUB/HDMI) na monitor.
- Ako monitor uključite kada je hladan, slika na zaslonu može treperiti. To je uobičajeno.
- Na zaslonu se mogu pojaviti crvene, zelene ili plave točke. To je uobičajeno.

**Povezivanje s AV uređajima****HDMI priključak**

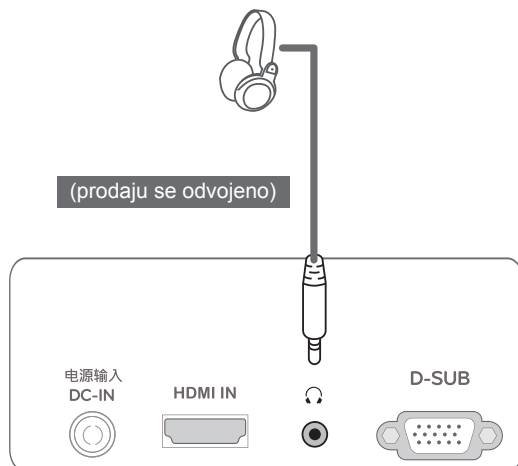
Prijenosi digitalne video i audio signale iz vaših AV uređaja do monitora. Priključite vaš AV uređaj s monitorom s pomoću HDMI kabla, kao što je prikazano na spodnjoj slici.

**NAPOMENA**

- Ako koristite HDMI računalo, to može dovesti do problema s kompatibilnošću.

## Priključivanje na ulaz za slušalice

Ulaz za slušalice koristite kako biste s monitorom povezali periferni uređaj. Uređaje povežite na prikazani način.

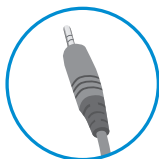


### NAPOMENA

- Periferni uređaji prodaju se zasebno.
- Slušalice s kutnim utikačem teško se priključuju kao periferni uređaj i zato koristite one s ravnim utikačem.



Kutni



Ravni

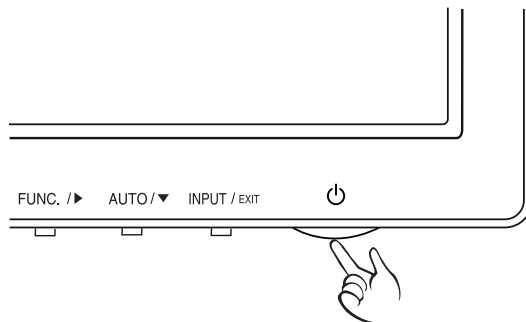


### NAPOMENA

- Ovisno o postavkama zvuka na računalu i vanjskom uređaju, funkcije slušalica i zvučnika možda će biti ograničene.

### Funkcija automatskog postavljanja slike

Za uključivanje pritisnite tipku za uključivanje na donjem prekidaču. Kada se monitor uključi, automatski se pokreće funkcija "automatskog postavljanja slike" (podržano samo u analognom načinu rada).

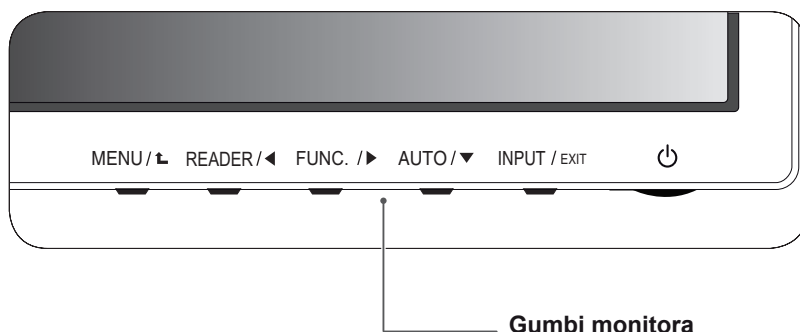


### NAPOMENA

- **Funkcija automatskog postavljanja slike.**  
Ova funkcija korisniku pruža optimalne postavke prikaza. Pri prvom uključivanju monitora ova funkcija automatski podešava optimalne postavke za pojedine ulazne signale (podržano samo u analognom načinu rada).
- **Funkcija 'AUTO'.**  
Ako pri korištenju uređaja ili nakon promjene rezolucije zaslona naiđete na probleme kao što je mutna slika na zaslonu, zamućena slova, treperenje slika ili nagnuti prikaz, pritisnite gumb funkcije AUTO kako biste poboljšali rezoluciju (podržano samo u analognom načinu rada).

# PRILAGOĐAVANJE POSTAVKI

- 1 Pritisnite željenu tipku na dnu sklopa monitora.
- 2 Podesite željene postavke na izborniku pritiskom na tipke na dnu monitora.  
Za povratak na izbornik više razine ili druge stavke izbornika koristite strelicu za kretanje prema gore (↑).
- 3 Odaberite **EXIT** (Izlaz) za izlazak iz OSD izbornika.



Gumb	Opis
MENU / ⏪	Služi za pristupanje glavnim izbornicima. (Pogledajte str.16)  OSD Locked/ OSD Unlocked (OSD zaključan/ otključan)  Ova funkcija vam omogućuje da zaključate aktualne kontrolne postavke, tako da se one ne mogu omaškom promijeniti. Pritisnite i držite gumb MENU nekoliko sekundi. Zatim, OSD od "OSD Lock" će se pojaviti. Nakon toga, korisnik može odabrati zaključavanje ili otključavanje pritiskom gumba lijevo / desno. Ako korisnik odabere "Lock" ikonu pritiskom na "OK" gumb, poruka "OSD Locked" će se pojaviti. Inače, poruka "OSD Unlocked" će se pojaviti. Nakon odabira "Lock", ako želite promijeniti na Otključano, možete pritisnuti gumb "MENU" na nekoliko sekundi. Poruka "OSD Unlocked" će se tada pojaviti.
READER / ◀	Koristite ovu tipku kako biste ušli u izbornik Reader Mode (načina rada čitanje). Njegova funkcija je prikaz zaslona kao slike u obliku papira, tako da je oku ugodno. Za više informacija. (Pogledajte str.21)
FUNC. / ▶	Pomoću ove tipke otvarate izbornike SUPER ENERGY SAVING, Picture Mode, DUAL DISPLAY, DUAL WEB. (Pogledajte str.22~24)
AUTO / ▼ (Automatski)	Pri podešavanju postavki prikaza uvijek pritisnite gumb AUTO (Automatski) na OSD prikazu MONITOR SETUP (Postavljanje monitora). (podržano samo u analognom načinu rada) <b>Najbolji način prikaza</b> 1920 x 1080
INPUT / EXIT (Ulaz / Izlaz)	Možete odabrati ulazni signal. • Kada se priključe najmanje dva ulazna signala, možete odabrati željeni ulazni signal (D-SUB/HDMI). • Ako je priključen samo jedan signal, on se prepoznaje automatski. Zadana postavka je D-SUB. <b>EXIT (Izlaz)</b> Zatvaranje prikaza na zaslonu.
⏻ (Gumb za uključivanje/ isključivanje)	Uključivanje i isključivanje uređaja. <b>Indikator napajanja</b> Indikator snage ostaje bijele boje ako zaslon radi pravilno (način rada uključeno). Ako je zaslon u Sleep načinu rada, indikator snage će treperiti u bijeloj boji.

## Prilagodba postavki

### Postavke izbornika

- 1 Pritisnite tipku **MENU** na dnu sklopa monitora kako biste otvorili OSD **Menu**.
- 2 Podesite postavke pritiskanjem tipki ◀ ili ▶ ili ▼.
- 3 Da biste otvorili više mogućnosti postavka odaberite tipku "Next Menu".
- 4 Odaberite **EXIT (Izlaz)** za izlazak iz OSD izbornika. Za povratak na izbornik više razine ili druge stavke izbornika koristite strelicu za kretanje prema gore (⬆).



Svaka je opcija pojašnjena u nastavku.

Menu	anal-ogno	HDMI	Opis
<b>Brightness</b>	•	•	Podesiti svjetlost ekrana
<b>Contrast</b>	•	•	
<b>Response Time</b>	•	•	Možete postaviti vrijeme odgovora prikazanih slika temeljem brzine zaslona. U normalnim okolnostima preporučuje se da koristite mogućnost „ Off “. Za slike koje se brzo kreću preporučuje se da koristite mogućnost „ High “.
<b>Wide/Original</b>	•	•	<b>Wide (Široko)</b>
			Prelazak na način rada za prikaz preko cijelog zaslona, ovisno o ulaznom signalu slike.
			<b>Original (Izvorno)</b>
			Promjena omjera ulaznog signala slike na izvornu vrijednost. * Ova funkcija radi samo ako je ulazna razlučivost manja od formata monitora (16:9).
<b>Reset</b>	•	•	Vraćanje na tvorničke postavke. Pritisnite tipke ◀ , ▶ da biste odmah resetirali.

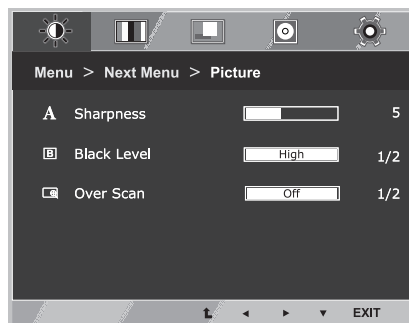
Menu > Next Menu		anal-ogno	HDMI	Opis
<b>Picture</b>	<b>Sharpness</b>	•	•	Za podešavanje jasnoće zaslona
	<b>Black Level</b>		•	Za postavljanje razine pomaka
	<b>Over Scan</b>		•	Za poboljšanje jasnoće i stabilnosti zaslona
<b>Color</b>	<b>Gamma</b>	•	•	Za prilagođavanje boja zaslona
	<b>Color Temp</b>			
<b>Display</b>	<b>Horizontal</b>	•		Za podešavanje položaja zaslona
	<b>Vertical</b>			
	<b>Clock</b>	•		Za poboljšanje jasnoće i stabilnosti zaslona
	<b>Phase</b>			
<b>Audio</b>	<b>Volume</b>		•	Za podešavanje glasnoće
<b>Others</b>	<b>Language</b>	•	•	Za prilagođavanje statusa zaslona za korisničko radno okruženje
	<b>Power Indicator</b>			
	<b>Automatic Standby</b>			

- **Analog:** D-SUB (analogni signal) ulaz.
- **HDMI:** HDMI (digitalni signal) ulaz.



## Picture

- 1 Pritisnite tipku **MENU** na dnu sklopa monitora kako biste otvorili OSD **Menu**.
- 2 Da biste otvorili više mogućnosti postavka odaberite tipku **"Next Menu"**.
- 3 Otvorite **Picture** pritiskom na tipku **▼**.
- 4 Podesite postavke pritiskanjem tipki **◀** ili **▶** ili **▼**.
- 5 Odaberite **EXIT (Izlaz)** za izlazak iz OSD izbornika. Za povratak na izbornik više razine ili postavljanje drugih stavki izbornika koristite strelicu za kretanje prema gore (**▲**).

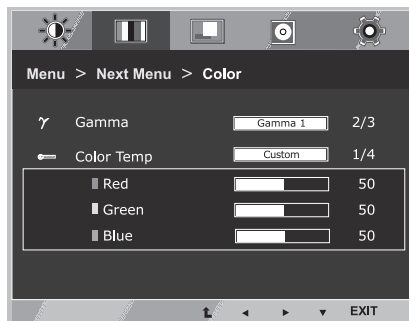


Svaka je opcija pojašnjena u nastavku.

Menu > Next Menu > Picture	opis
<b>Sharpness</b>	za podešavanje jasnoće zaslona
<b>Black Level</b>	možete postaviti razinu pomaka. Ako odaberete 'High' (Visoko), zaslon će biti svijetao, a ako odaberete 'Low' (Nisko), zaslon će biti taman. (samo za HDMI ulaz) <ul style="list-style-type: none"> <li>• <b>Offset</b> (Pomak): Kao kriterij za videosignal, to je najtamniji zaslon koji monitor može prikazati.</li> </ul>
<b>Over Scan</b>	za odabir raspona izlazne slike za određivanje vremena u HDMI ulazu (samo za HDMI ulaz). Prilikom priključivanja opreme na AV, preporučamo da uključite funkciju „overscan“.

## Color

- 1 Pritisnite tipku **MENU** na dnu sklopa monitora kako biste otvorili OSD **Menu**.
- 2 Da biste otvorili više mogućnosti postavka odaberite tipku **"Next Menu"**.
- 3 Odaberite **Color** pritiskom na tipku **▶**.
- 4 Otvorite **Color** pritiskom na tipku **▼**.
- 5 Podesite postavke pritiskanjem tipki **◀** ili **▶** ili **▼**.
- 6 Odaberite **EXIT (Izlaz)** za izlazak iz OSD izbornika. Za povratak na izbornik više razine ili postavljanje drugih stavki izbornika koristite strelicu za kretanje prema gore (**▲**).

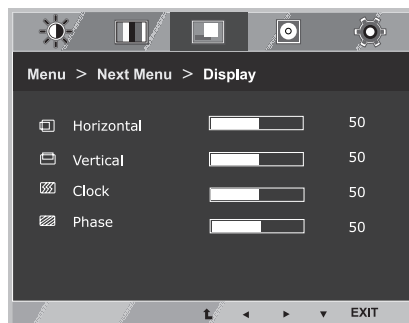


Svaka je opcija pojašnjena u nastavku.

Menu > Next Menu > Color	opis
<b>Gamma</b>	podesite sami željenu gama vrijednost: Gamma 0, Gamma 1, Gamma 2. Visoka gama vrijednost će na zaslonu rezultirati bjelkastom slikom dok će niska gama vrijednost rezultirati crnkastom slikom.
<b>Color Temp</b>	<p><b>Custom</b></p> <ul style="list-style-type: none"> <li>• <b>Red</b>(Crvena):Postavljanje vlastitih razina crvene boje.</li> <li>• <b>Green</b>(Zelena): Postavljanje vlastitih razina zelene boje.</li> <li>• <b>Blue</b>(Plava):Postavljanje vlastitih razina plave boje.</li> </ul> <p>Odaberite boju zaslona.</p> <p><b>Warm</b> (Topla): Postavljanje zaslona na toplu boju (više crvene).</p> <p><b>Medium</b> (Srednja): Postavljanje zaslona na srednju toplinu boje.</p> <p><b>Cool</b> (Hladna): Postavljanje zaslona na hladnu boju (više plave).</p>

## Display

- 1 Pritisnite tipku **MENU** na dnu sklopa monitora kako biste otvorili OSD **Menu**.
- 2 Da biste otvorili više mogućnosti postavka odaberite tipku "**Next Menu**".
- 3 Odaberite **Display** pritiskom na tipku ►.
- 4 Otvorite **Display** pritiskom na tipku ▼.
- 5 Podesite postavke pritiskanjem tipki ◀ ili ▶ ili ►.
- 6 Odaberite **EXIT (Izlaz)** za izlazak iz OSD izbornika. Za povratak na izbornik više razine ili postavljanje drugih stavki izbornika koristite strelicu za kretanje prema gore (⬆).

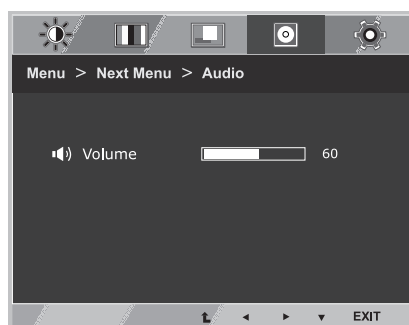


Svaka je opcija pojašnjena u nastavku.

Menu > Next Menu > Display	Opis
<b>Horizontal</b>	Za pomicanje slike ulijevo ili udesno.
<b>Vertical</b>	Za pomicanje slike prema gore ili dolje.
<b>Clock</b>	Za smanjivanje bilo kakvih vertikalnih traka ili linija vidljivih na pozadini zaslona. Horizontalni zaslon će se također mijenjati.
<b>Phase</b>	Za podešavanje središta prikaza. Pomoću ove funkcije možete ukloniti horizontalni šum i raščistiti ili izoštriti prikaz znakova.

## Audio

- 1 Pritisnite tipku **MENU** na dnu sklopa monitora kako biste otvorili OSD **Menu**.
- 2 Da biste otvorili više mogućnosti postavka odaberite tipku "**Next Menu**".
- 3 Odaberite **Audio** pritiskom na tipku ►.
- 4 Otvorite **Volume** pritiskom na tipku ▼.
- 5 Podesite postavke pritiskom na tipku ◀ ili ▶.
- 6 Odaberite **EXIT (Izlaz)** za izlazak iz OSD izbornika. Za povratak na izbornik više razine ili postavljanje drugih stavki izbornika koristite strelicu za kretanje prema gore (⬆).

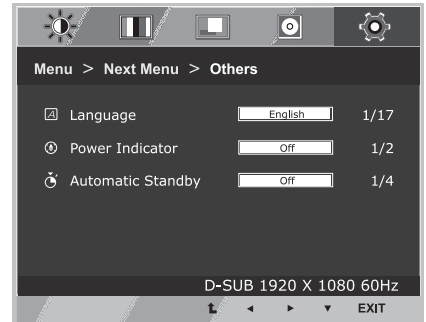


Svaka je opcija pojašnjena u nastavku.

Menu > Next Menu > Audio	Opis
<b>Volume</b>	Za podešavanje slušalica / naglavnih slušalica (samo za HDMI ulaz).

## Others

- 1 Pritisnite tipku **MENU** na dnu sklopa monitora kako biste otvorili OSD **Menu**.
- 2 Da biste otvorili više mogućnosti postavka odaberite tipku "**Next Menu**".
- 3 Odaberite **Others** pritiskom na tipku ►.
- 4 Otvorite **Others** pritiskom na tipku ▼.
- 5 Podesite postavke pritiskanjem tipki ◀ ili ▶ ili ▼.
- 6 Odaberite **EXIT (Izlaz)** za izlazak iz OSD izbornika.  
Za povratak na izbornik više razine ili postavljanje drugih stavki izbornika koristite strelicu za kretanje prema gore (⬆).

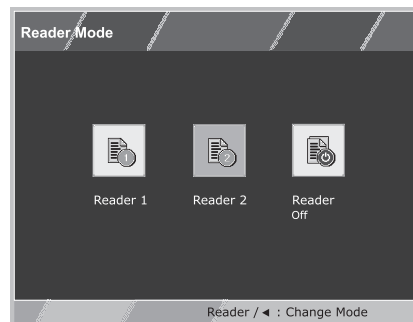


Svaka je opcija pojašnjena u nastavku.

Menu > Next Menu > Others	Opis
<b>Language</b>	Za podešavanje jezika za prikaz upravljačkih naziva.
<b>Power Indicator</b>	Ovom funkcijom postavljate indikator napajanja na donjoj strani monitora na On (uključeno) ili Off (isključeno). Ako postavite na Off, isključit će se. Ako podesite na On u bilo koje vrijeme, indikator će automatski biti uključen.
<b>Automatic Standby</b>	Ako kroz neko vrijeme ne pritisnete nijedan gumb na monitoru, monitor će se automatski prebaciti u stanje pripravnosti.

## Postavke READER

- 1 Pritisnite tipku **READER** na dnu sklopa monitora da biste otvorili OSD **Reader Mode**.
- 2 Podesite postavke pritiskanjem tipki ◀ .



Svaka je opcija pojašnjena u nastavku.

Reader Mode	Opis
<b>Reader 1</b>	To je način rada prema kojem je zaslon prilagođen najbolje za novine. Ako želite da je zaslon svjetliji, možete podesiti svjetlost u OSD izborniku.
<b>Reader 2</b>	To je način rada prema kojem je zaslon prilagođen najbolje za crtiče. Ako želite da je zaslon svjetliji, možete podesiti svjetlost u OSD izborniku.
<b>Reader Off</b>	To je način rada kada je način rada čitanje isključen.

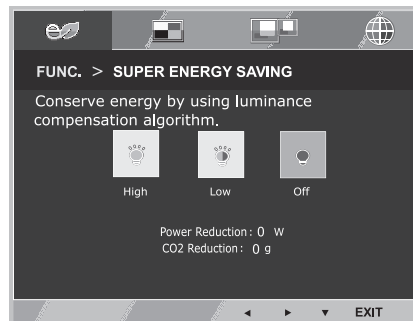
### ! NAPOMENA

Ako je opcija način rada čitanje Reader 1 (čitanje 1) ili Reader 2 (čitanje 2), Picture Mode (način rada slika) će automatski postati prilagođen i super očuvanje energije će se automatski isključiti.

## Postavke FUNC.

### SUPER ENERGY SAVING

- 1 Pritisnite tipku **FUNC.** na dnu sklopa monitora kako biste otvorili OSD **FUNC.**.
- 2 Otvorite **SUPER ENERGY SAVING** pritiskom na tipku ▼.
- 3 Podesite postavke pritiskanjem tipki ◀ ili ▶ ili ▼.
- 4 Odaberite **EXIT (Izlaz)** za izlazak iz OSD izbornika.  
Za povratak na izbornik više razine ili postavljanje drugih stavki izbornika koristite strelicu za kretanje prema gore (▲).



Svaka je opcija pojašnjena u nastavku.

SUPER ENERGY SAVING	Opis
<b>High</b>	Omogućava SUPER ENERGY SAVING možete uštedjeti energiju ovom efikasnom funkcijom visoke energije.
<b>Low</b>	Omogućava SUPER ENERGY SAVING možete uštedjeti energiju ovom efikasnom funkcijom niske energije.
<b>Off(Isključeno)</b>	Onemogućava funkciju SUPER ENERGY SAVING (Super ušteda energije).

### ! NAPOMENA

- **TOTAL POWER REDUCTION (Ukupno smanjenje potrošnje energije):** Količina energije uštedjena tijekom korištenja monitora.
- **TOTAL CO2 REDUCTION (Ukupno smanjenje emisije CO2):** Promjena prikaza TOTAL POWER REDUCTION u prikaz CO2.
- **SAVING DATA (Podaci o uštedi) (W/h)**

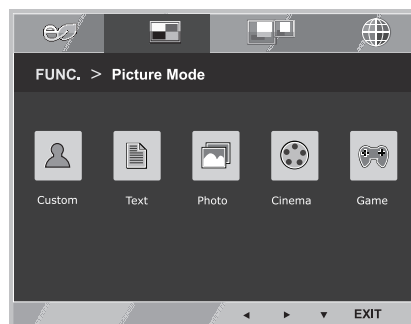
	546 mm (21,5 inča)	584 mm (23 inča)	600 mm (23,6 inča)	686 mm (27 inča)
SUPER SAVING (Super ušteda)(High)	4 W/h	4 W/h	4 W/h	6 W/h
SUPER SAVING (Super ušteda)(Low)	2 W/h	2 W/h	2 W/h	3 W/h

- Podaci o uštedi ovise o zaslonu. Dakle, te se vrijednosti razlikuju ovisno o zaslonu i proizvođaču zaslona. Ako je opcija super očuvanje energije High ili Low, osvjetljenje monitora će postati jače ili slabije ovisno o izvoru.
- Tvrtka LG je ove vrijednosti izračunala pomoću “**video signala emitiranja**” (uključujući i video prijenos: IEC 62087)
- Super ušteda odnosi se na uštedu energije pomoću funkcije SUPER ENERGY SAVING (Super ušteda energije).
- Ako je funkcija super očuvanja energije High ili Low, Picture Mode će automatski postati prilagođen i Reader Mode će automatski postati Reader Off.

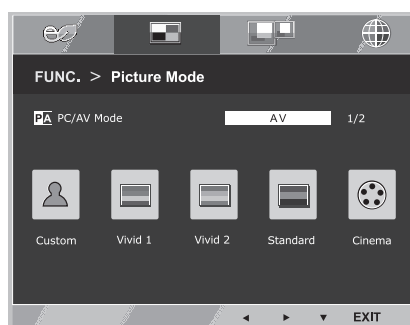
## Picture Mode

- 1 Pritisnite tipku **FUNC.** na dnu sklopa monitora kako biste otvorili OSD **FUNC.**.
- 2 Odaberite **Picture Mode** pritiskom na tipku ►.
- 3 Otvorite **Picture Mode** pritiskom na tipku ▼.
- 4 Podesite postavke pritiskom na tipku ◀ ili ▶.
- 5 Odaberite **EXIT (Izlaz)** za izlazak iz OSD izbornika.  
Za povratak na izbornik više razine ili postavljanje drugih stavki izbornika koristite strelicu za kretanje prema gore (⬆).

### PC Mode



### AV Mode



Svaka je opcija pojašnjena u nastavku.

Picture Mode	opis
<b>Custom</b>	pri ovom načinu rada korisnik može podešavati svaki zaseban element. U glavnom izborniku se može podešavati način prikaza boje.
<b>Text</b>	način rada pri kojem su postavke zaslona prilagođene za obradu teksta.
<b>Photo</b>	način rada pri kojem su postavke zaslona prilagođene za pregledavanje slika.
<b>Cinema</b>	način rada pri kojem su postavke zaslona prilagođene za gledanje filmova.
<b>Game</b>	način pri kojem je zaslon najbolje prilagođen za igranje igri.

Picture Mode	opis
<b>Custom</b>	pri ovom načinu rada korisnik može podešavati svaki zaseban element. U glavnom izborniku se može podešavati način prikaza boje.
<b>Vivid 1</b>	podešavanje video slike za tamnije okruženje povećavanjem kontrasta, svjetline, boje i oštrote.
<b>Vivid 2</b>	
<b>Standard</b>	podešavanje slike za normalno okruženje.
<b>Cinema</b>	način rada pri kojem su postavke zaslona prilagođene za gledanje filmova.



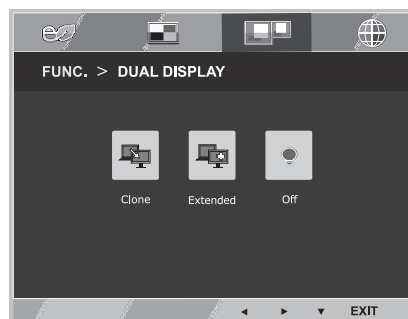
### NAPOMENA

Ako opcija Picture Mode nije prilagođena, Reader Mode će automatski biti Reader Off i super očuvanje energije će automatski biti Off.

\* Prije korištenja funkcija u nastavku, molimo instalirajte DUAL SMART SOLUTION programa.

## DUAL DISPLAY

- 1 Pritisnite tipku **FUNC.** na dnu sklopa monitora kako biste otvorili OSD **FUNC.**.
- 2 Odaberite **DUAL DISPLAY** pritiskom na tipku ►.
- 3 Otvorite **DUAL DISPLAY** pritiskom na tipku ▼.
- 4 Podesite postavke pritiskom na tipku ◀ ili ►.
- 5 Odaberite **EXIT (Izlaz)** za izlazak iz OSD izbornika.  
Za povratak na izbornik više razine ili postavljanje drugih stavki izbornika koristite strelicu za kretanje prema gore (⬆).



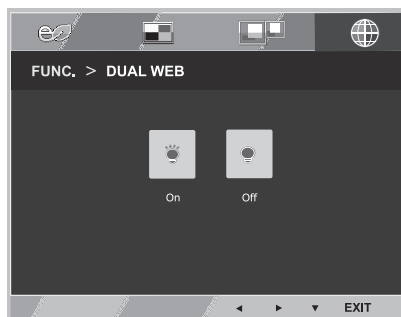
Dostupne postavke programa opisane su ispod.

DUAL DISPLAY	Opis
<b>Clone</b>	Kod postavljanja Clone, korisnik može postaviti da pomoćni zaslon bude jednak osnovnom zaslonu.
<b>Extended</b>	Kod postavljanja Extended, korisnik može koristiti pomoćni zaslon kao produženi način rada osnovnog zaslona.
<b>Off</b>	Kod postavljanja Off, DUAL DISPLAY isključen.

\* Prije korištenja funkcija u nastavku, molimo instalirajte DUAL SMART SOLUTION programa.

## DUAL WEB

- 1 Pritisnite tipku **FUNC.** na dnu sklopa monitora kako biste otvorili OSD **FUNC.**.
- 2 Odaberite **DUAL WEB** pritiskom na tipku ►.
- 3 Otvorite **DUAL WEB** pritiskom na tipku ▼.
- 4 Podesite postavke pritiskom na tipku ◀ ili ►.
- 5 Odaberite **EXIT (Izlaz)** za izlazak iz OSD izbornika.  
Za povratak na izbornik više razine ili postavljanje drugih stavki izbornika koristite strelicu za kretanje prema gore (⬆).



Dostupne postavke programa opisane su ispod.

DUAL WEB	Opis
<b>On</b>	Omogućuje korisniku učinkovito surfanje po Internetu jer se dijeli napola. Pomaže kod postavljanja i micanja zaslona windowsa. Pomaže korisniku upravljanje s omjerima podijeljenih zaslona.
<b>Off</b>	Kod postavljanja Off, DUAL WEB isključen.



### NAPOMENA

- Kada monitor prelazi u štedljivi način rada s mogućnošću spremanja -> pritiskom na bilo koju tipku -> pojavljuje se OSD i korisnik treba pritisnuti dvostruki gumb -> korisnik može ponovno podesiti normalan način rada.



# RJEŠAVANJE PROBLEMA

## Provjerite sljedeće prije pozivanja serviseru.

Slika se ne prikazuje	
Je li kabel napajanja monitora priključen?	<ul style="list-style-type: none"> <li>• Provjerite je li kabel napajanja ispravno priključen u utičnicu.</li> </ul>
Svijetli li indikator napajanja?	<ul style="list-style-type: none"> <li>• Pritisnite gumb za uključivanje/isključivanje.</li> </ul>
Je li uključeno i je li je indikator snage bijeli?	<ul style="list-style-type: none"> <li>• Podesite svjetlinu i kontrast.</li> </ul>
Treperi li indikator napajanja?	<ul style="list-style-type: none"> <li>• Ako je zaslon u načinu za uštedu energije, pokušajte pomaknuti miš ili pritisnite bilo koju tipku kako biste uključili zaslon.</li> <li>• Pokušajte uključiti računalo.</li> </ul>
Vidite li na zaslonu poruku "OUT OF RANGE" (izvan dosega)?	<ul style="list-style-type: none"> <li>• Ova se poruka prikazuje kada je signal s računala (video kartice) izvan raspona vodoravne ili okomite frekvencije zaslona. Pogledajte poglavlje 'Specifikacije' u ovom priručniku i ponovo konfigurirajte zaslon.</li> </ul>
Vidite li na zaslonu poruku "NO SIGNAL" ?	<ul style="list-style-type: none"> <li>• Nakon 5 minuta nakon što je na monitoru prikazano "No-Signal", monitor prijelazi u DPM način rada.</li> </ul>

Vidite li na zaslonu poruku "OSD LOCKED" (OSD zaključan)?	
Vidite li "OSD LOCKED" (OSD zaključan) kad pritisnete gumb MENU (Izbornik)?	<ul style="list-style-type: none"> <li>• Trenutne kontrolne postavke mogu se zaštititi kako se ne bi mogle nehотиčno promijeniti. OSD kontrole možete otključati u bilo kojem trenutku držanjem gumba MENU (Izbornik) pritisnutim nekoliko sekundi; prikazat će se poruka "OSD UNLOCKED" (OSD otključan).</li> </ul>

Nepravilna slika na zaslonu	
Položaj zaslona je nepravilan.	<ul style="list-style-type: none"> <li>• Pritisnite gumb <b>AUTO</b> (Automatski) za automatski odabir idealnih postavki slike na zaslonu.</li> </ul>
U pozadini zaslona vidljive su okomite trake.	<ul style="list-style-type: none"> <li>• Pritisnite gumb <b>AUTO</b> (Automatski) za automatski odabir idealnih postavki slike na zaslonu.</li> </ul>
Pojava vodoravnog šuma na slici ili nejasan prikaz znakova.	<ul style="list-style-type: none"> <li>• Pritisnite gumb <b>AUTO</b> (Automatski) za automatski odabir idealnih postavki slike na zaslonu.</li> <li>• Provjerite <b>Control Panel (Upravljačka ploča) ► Display (Zaslon) ► Settings (Postavke)</b> i zaslon prilagodite preporučenoj razlučivosti ili sliku prilagodite idealnoj postavci. Postavku boje postavite na vrijednost višu od 24 bita (true color).</li> </ul>

**UPOZORENJE**

- Provjerite **Control Panel (Upravljačka ploča) ► Display (Zaslon) ► Settings (Postavke)** i pogledajte je li promijenjena frekvencija ili razlučivost. Ako jest, video karticu prilagodite preporučenoj razlučivosti.
- Ako nije odabrana preporučena razlučivost (optimalna razlučivost), slova mogu biti mutna, a slika na zaslonu prigušena, odsječena ili zakrivljena. Svakako odaberite preporučenu razlučivost.
- Metoda postavljanja može se razlikovati ovisno o računalu i operacijskom sustavu, a video kartica možda neće podržavati iznad spomenutu razlučivost. U tom se slučaju obratite proizvođaču računala ili video kartice.

**Nepravilna slika na zaslonu**

Boja zaslona je monokromatska ili neispravna.	<ul style="list-style-type: none"> <li>• Provjerite je li signalni kabel ispravno priključen i pričvrstite ga odvijačem ako je potrebno.</li> <li>• Provjerite je li video kartica pravilno umetnuta u utor.</li> <li>• Postavku boje postavite na vrijednost više od 24 bita (true color) u <b>Control Panel (Upravljačka ploča) ► Settings (Postavke)</b>.</li> </ul>
Slika na zaslonu treperi.	<ul style="list-style-type: none"> <li>• Ako je zaslon postavljen u način rada s ispreplitanjem (interlace), promijenite postavku u preporučenu razlučivost.</li> </ul>

**Vidite li poruku "Unrecognized monitor, Plug&Play (VESA DDC) monitor found" (Monitor nije prepoznat, pronađen Plug&Play (VESA DDC) monitor)?**

Jeste li instalirali upravljački program monitora?	<ul style="list-style-type: none"> <li>• Svakako instalirajte upravljački program monitora s CD medija (ili diskete) isporučenog uz monitor. Upravljački program možete i preuzeti s naše web-stranice: <a href="http://www.lg.com">http://www.lg.com</a>.</li> <li>• Svakako provjerite podržava li video kartica funkciju Plug&amp;Play.</li> </ul>
--	---

**Prikaz titranja**

Ako niste postavili preporučeno vrijeme?	<ul style="list-style-type: none"> <li>• Prikazat će se titranje ako koristite mjerenje vremena za HDMI <b>1080i</b> 60/50 Hz, pa vas molimo da postavite vrijeme na <b>1080P</b> što je preporučeni način.</li> </ul>
--	--

# SPECIFIKACIJE

## 22M45HQ

<b>Zaslon</b>	<b>Vrsta zaslona</b>	Ravni TFT LCD zaslon od 54,6 cm (21,5 inča) s aktivnom matricom Premaz protiv odsjaja Vidljiva dijagonala: 54,6 cm
	<b>Otklon piksela</b>	0,247 mm x 0,247 mm (otklon piksela)
<b>Sinkronizirani ulaz</b>	<b>Vodoravna frekvencija</b>	30 kHz do 83 kHz (automatski)
	<b>Okomita frekvencija</b>	56 Hz do 75 Hz (D-SUB) 56 Hz do 61 Hz (HDMI)
	<b>Oblik ulaza</b>	Odvojena sinkronizacija, digitalno
<b>Video ulaz</b>	<b>Signalni ulaz</b>	15-pinski D-SUB priključak / HDMI priključak
	<b>Oblik ulaza</b>	RGB analogni (0,7 Vp-p / 75 ohma)
<b>Razlučivost</b>	<b>Maks.</b>	D-SUB (analogni): 1920 x 1080 @ 60 Hz HDMI (digitalni): 1920 x 1080 @ 60 Hz
	<b>Preporučeno</b>	VESA 1920 x 1080 @ 60 Hz
<b>Plug &amp; Play</b>	DDC 2B (analogni, HDMI)	
<b>Potrošnja energije</b>	Uključeno: 21 W (ENERGY STAR® standard) * Stanje mirovanja ≤ 0,3 W Isključeno ≤ 0,3 W	
<b>Priključak za napajanje</b>	19 V --- 1,2 A	
<b>AC-DC Adapter</b>	Model ADS-40SG-19-3 19025G, proizvodi SHENZHEN HONOR ELECTRONIC ili Model ADS-40FSG-19 19025GPG-1, proizvodi SHENZHEN HONOR ELECTRONIC ili Model ADS-40FSG-19 19025GPBR-1, proizvodi SHENZHEN HONOR ELECTRONIC ili Model ADS-40FSG-19 19025GPI-1, proizvodi SHENZHEN HONOR ELECTRONIC ili Model ADS-40FSG-19 19025GPCU-1, proizvodi SHENZHEN HONOR ELECTRONIC ili Model ADS-40FSG-19 19025GPB-2, proizvodi SHENZHEN HONOR ELECTRONIC ili Model LCAP21, proizvodi LIEN CHANG ELECTRONIC ENTERPRISE ili Model LCAP26-A, proizvodi LIEN CHANG ELECTRONIC ENTERPRISE ili Model LCAP26-E, proizvodi LIEN CHANG ELECTRONIC ENTERPRISE ili Model LCAP26-I, proizvodi LIEN CHANG ELECTRONIC ENTERPRISE ili Model LCAP26-B, proizvodi LIEN CHANG ELECTRONIC ENTERPRISE ili Model PSAB-L203A, proizvodi LG Innotek Co.,Ltd ili Model PSAB-L202B, proizvodi LG Innotek Co.,Ltd ili Model PSAB-L202C, proizvodi LG Innotek Co.,Ltd ili Model PSAB-L202D, proizvodi LG Innotek Co.,Ltd  <b>Izlazni napon : 19 V --- 1,3 A</b>	
<b>Dimenzije (širina x visina x dubina)</b>	<b>S postoljem</b>	50,8 cm x 41,7 cm x 18,8 cm
	<b>Bez postolja</b>	50,8 cm x 31,6 cm x 6,0 cm
<b>Masa</b>	2,6 kg	
<b>Raspon nagiba</b>	-3° do 20°	
<b>Uvjeti okruženja</b>	<b>Radna temperatura</b>	10°C do 35 °C
	<b>Radna vlažnost</b>	10 % do 80 %
	<b>Temperatura za spremanje</b>	-20°C do 60 °C
	<b>Vlažnost spremišta</b>	5 % do 90 % bez kondenzacije
<b>Baza postolja</b>	Montirana ( ), nemontirana (O)	
<b>Kabel za napajanje</b>	Za zidnu utičnicu	

Navedene specifikacije mogu se mijenjati bez prethodne najave zbog nadogradnje funkcija uređaja.

\* Razina potrošnje energije može biti različita od strane operativnog stanja i postavljanja monitora.

\* Uključeni način potrošnje energije mjeri se s ENERGY STAR® standardnim testom.

\* ENERGY STAR® je znak registriran u SAD-u Agencije za zaštitu okoliša Sjedinjenih Američkih Država.

## SPECIFIKACIJE

## 23M45HQ

<b>Zaslon</b>	<b>Vrsta zaslona</b>	Ravni TFT LCD zaslon od 58,4 cm (23 inča) s aktivnom matricom Premaz protiv odsjaja Vidljiva dijagonala: 58,4 cm
	<b>Otklon piksela</b>	0,265 mm x 0,265 mm (otklon piksela)
<b>Sinkronizirani ulaz</b>	<b>Vodoravna frekvencija</b>	30 kHz do 83 kHz (automatski)
	<b>Okomita frekvencija</b>	56 Hz do 75 Hz (D-SUB) 56 Hz do 61 Hz (HDMI)
	<b>Oblik ulaza</b>	Odvojena sinkronizacija, digitalno
<b>Video ulaz</b>	<b>Signalni ulaz</b>	15-pinski D-SUB priključak / HDMI priključak
	<b>Oblik ulaza</b>	RGB analogni (0,7 Vp-p / 75 ohma)
<b>Razlučivost</b>	<b>Maks.</b>	D-SUB (analogni): 1920 x 1080 @ 60 Hz HDMI (digitalni): 1920 x 1080 @ 60 Hz
	<b>Preporučeno</b>	VESA 1920 x 1080 @ 60 Hz
<b>Plug &amp; Play</b>	DDC 2B (analogni, HDMI)	
<b>Potrošnja energije</b>	Uključeno: 21 W (ENERGY STAR® standard) * Stanje mirovanja ≤ 0,3 W Isključeno ≤ 0,3 W	
<b>Priključak za napajanje</b>	19 V --- 1,3 A	
<b>AC-DC Adapter</b>	Model ADS-40SG-19-3 19025G, proizvodi SHENZHEN HONOR ELECTRONIC ili Model ADS-40FSG-19 19025GPG-1, proizvodi SHENZHEN HONOR ELECTRONIC ili Model ADS-40FSG-19 19025GPBR-1, proizvodi SHENZHEN HONOR ELECTRONIC ili Model ADS-40FSG-19 19025GPI-1, proizvodi SHENZHEN HONOR ELECTRONIC ili Model ADS-40FSG-19 19025GPCU-1, proizvodi SHENZHEN HONOR ELECTRONIC ili Model ADS-40FSG-19 19025GPB-2, proizvodi SHENZHEN HONOR ELECTRONIC ili Model LCAP21, proizvodi LIEN CHANG ELECTRONIC ENTERPRISE ili Model LCAP26-A, proizvodi LIEN CHANG ELECTRONIC ENTERPRISE ili Model LCAP26-E, proizvodi LIEN CHANG ELECTRONIC ENTERPRISE ili Model LCAP26-I, proizvodi LIEN CHANG ELECTRONIC ENTERPRISE ili Model LCAP26-B, proizvodi LIEN CHANG ELECTRONIC ENTERPRISE ili Model PSAB-L203A, proizvodi LG Innotek Co.,Ltd ili Model PSAB-L202B, proizvodi LG Innotek Co.,Ltd ili Model PSAB-L202C, proizvodi LG Innotek Co.,Ltd ili Model PSAB-L202D, proizvodi LG Innotek Co.,Ltd  <b>Izlazni napon : 19 V --- 1,3 A</b>	
<b>Dimenzije (širina x visina x dubina)</b>	<b>S postoljem</b>	54,4 cm x 40,6 cm x 18,8 cm
	<b>Bez postolja</b>	54,4 cm x 33,2 cm x 5,5 cm
<b>Masa</b>	2,9 kg	
<b>Raspon nagiba</b>	-3° do 20°	
<b>Uvjeti okruženja</b>	<b>Radna temperatura</b>	10°C do 35 °C
	<b>Radna vlažnost</b>	10 % do 80 %
	<b>Temperatura za spremanje</b>	-20°C do 60 °C
	<b>Vlažnost spremišta</b>	5 % do 90 % bez kondenzacije
<b>Baza postolja</b>	Montirana ( ), nemontirana (O)	
<b>Kabel za napajanje</b>	Za zidnu utičnicu	

Navedene specifikacije mogu se mijenjati bez prethodne najave zbog nadogradnje funkcija uređaja.

\* Razina potrošnje energije može biti različita od strane operativnog stanja i postavljanja monitora.

\* Uključeni način potrošnje energije mjeri se s ENERGY STAR® standardnim testom.

\* ENERGY STAR® je znak registriran u SAD-u Agencije za zaštitu okoliša Sjedinjenih Američkih Država.

# SPECIFIKACIJE

## 24M45HQ

<b>Zaslon</b>	<b>Vrsta zaslona</b>	Ravni TFT LCD zaslon od 60,0 cm (23,6 inča) s aktivnom matricom Premaz protiv odsjaja Vidljiva dijagonala: 60,0 cm
	<b>Otklon piksela</b>	0,272 mm x 0,272 mm (otklon piksela)
<b>Sinkronizirani ulaz</b>	<b>Vodoravna frekvencija</b>	30 kHz do 83 kHz (automatski)
	<b>Okomita frekvencija</b>	56 Hz do 75 Hz (D-SUB) 56 Hz do 61 Hz (HDMI)
	<b>Oblik ulaza</b>	Odvojena sinkronizacija, digitalno
<b>Video ulaz</b>	<b>Signalni ulaz</b>	15-pinski D-SUB priključak / HDMI priključak
	<b>Oblik ulaza</b>	RGB analogni (0,7 Vp-p / 75 ohma)
<b>Razlučivost</b>	<b>Maks.</b>	D-SUB (analogni): 1920 x 1080 @ 60 Hz HDMI (digitalni): 1920 x 1080 @ 60 Hz
	<b>Preporučeno</b>	VESA 1920 x 1080 @ 60 Hz
<b>Plug &amp; Play</b>	DDC 2B (analogni, HDMI)	
<b>Potrošnja energije</b>	Uključeno: 21 W (ENERGY STAR® standard) * Stanje mirovanja ≤ 0,3 W Isključeno ≤ 0,3 W	
<b>Priključak za napajanje</b>	19 V --- 1,3 A	
<b>AC-DC Adapter</b>	Model ADS-40SG-19-3 19025G, proizvodi SHENZHEN HONOR ELECTRONIC ili Model ADS-40FSG-19 19025GPG-1, proizvodi SHENZHEN HONOR ELECTRONIC ili Model ADS-40FSG-19 19025GPBR-1, proizvodi SHENZHEN HONOR ELECTRONIC ili Model ADS-40FSG-19 19025GPI-1, proizvodi SHENZHEN HONOR ELECTRONIC ili Model ADS-40FSG-19 19025GPCU-1, proizvodi SHENZHEN HONOR ELECTRONIC ili Model ADS-40FSG-19 19025GPB-2, proizvodi SHENZHEN HONOR ELECTRONIC ili Model LCAP21, proizvodi LIEN CHANG ELECTRONIC ENTERPRISE ili Model LCAP26-A, proizvodi LIEN CHANG ELECTRONIC ENTERPRISE ili Model LCAP26-E, proizvodi LIEN CHANG ELECTRONIC ENTERPRISE ili Model LCAP26-I, proizvodi LIEN CHANG ELECTRONIC ENTERPRISE ili Model LCAP26-B, proizvodi LIEN CHANG ELECTRONIC ENTERPRISE ili Model PSAB-L203A, proizvodi LG Innotek Co.,Ltd ili Model PSAB-L202B, proizvodi LG Innotek Co.,Ltd ili Model PSAB-L202C, proizvodi LG Innotek Co.,Ltd ili Model PSAB-L202D, proizvodi LG Innotek Co.,Ltd	
	<b>Izlazni napon</b> : 19 V --- 1,3 A	
<b>Dimenzije (širina x visina x dubina)</b>	<b>S postoljem</b>	55,6 cm x 44,5 cm x 18,8 cm
	<b>Bez postolja</b>	55,6 cm x 34,4 cm x 5,9 cm
<b>Masa</b>	3,0 kg	
<b>Raspon nagiba</b>	-3° do 20°	
<b>Uvjeti okruženja</b>	<b>Radna temperatura</b>	10°C do 35 °C
	<b>Radna vlažnost</b>	10 % do 80 %
	<b>Temperatura za spremanje Vlažnost spremišta</b>	-20°C do 60 °C 5 % do 90 % bez kondenzacije
<b>Baza postolja</b>	Montirana ( ), nemontirana (O)	
<b>Kabel za napajanje</b>	Za zidnu utičnicu	

Navedene specifikacije mogu se mijenjati bez prethodne najave zbog nadogradnje funkcija uređaja.  
Navedene specifikacije mogu se mijenjati bez prethodne najave zbog nadogradnje funkcija uređaja.

\* Razina potrošnje energije može biti različita od strane operativnog stanja i postavljanja monitora.

\* Uključeni način potrošnje energije mjeri se s ENERGY STAR® standardnim testom.

\* ENERGY STAR® je znak registriran u SAD-u Agencije za zaštitu okoliša Sjedinjenih Američkih Država.

## SPECIFIKACIJE

## 27M45HQ

<b>Zaslon</b>	<b>Vrsta zaslona</b>	Ravni TFT LCD zaslon od 68,6 cm (27 inča) s aktivnom matricom Premaz protiv odsjaja Vidljiva dijagonala: 68,6 cm
	<b>Otklon piksela</b>	0,311 mm x 0,311 mm (otklon piksela)
<b>Sinkronizirani ulaz</b>	<b>Vodoravna frekvencija</b>	30 kHz do 83 kHz (automatski)
	<b>Okomita frekvencija</b>	56 Hz do 75 Hz (D-SUB) 56 Hz do 61 Hz (HDMI)
	<b>Oblik ulaza</b>	Odvojena sinkronizacija, digitalno
<b>Video ulaz</b>	<b>Signalni ulaz</b>	15-pinski D-SUB priključak / HDMI priključak
	<b>Oblik ulaza</b>	RGB analogni (0,7 Vp-p / 75 ohma)
<b>Razlučivost</b>	<b>Maks.</b>	D-SUB (analogni): 1920 x 1080 @ 60 Hz HDMI (digitalni): 1920 x 1080 @ 60 Hz
	<b>Preporučeno</b>	VESA 1920 x 1080 @ 60 Hz
<b>Plug &amp; Play</b>	DDC 2B (analogni, HDMI)	
<b>Potrošnja energije</b>	Uključeno: 27 W (ENERGY STAR® standard) * Stanje mirovanja ≤ 0,3 W Isključeno ≤ 0,3 W	
<b>Priključak za napajanje</b>	19 V --- 1,6 A	
<b>AC-DC Adapter</b>	Model ADS-40SG-19-3 19032G, proizvodi SHENZHEN HONOR ELECTRONIC ili Model ADS-40FSG-19 19032GPG-1, proizvodi SHENZHEN HONOR ELECTRONIC ili Model ADS-40FSG-19 19032GPBR-1, proizvodi SHENZHEN HONOR ELECTRONIC ili Model ADS-40FSG-19 19032GPI-1, proizvodi SHENZHEN HONOR ELECTRONIC ili Model ADS-40FSG-19 19032GPCU-1, proizvodi SHENZHEN HONOR ELECTRONIC	
	<b>Izlazni napon</b> : 19 V --- 1,7 A	
<b>Dimenzije (širina x visina x dubina)</b>	<b>S postoljem</b>	64,1 cm x 48,8 cm x 21,2 cm
	<b>Bez postolja</b>	64,1 cm x 39,2 cm x 4,7 cm
<b>Masa</b>	4,2 kg	
<b>Raspon nagiba</b>	-5° do 20°	
<b>Uvjeti okruženja</b>	<b>Radna temperatura</b>	10°C do 35 °C
	<b>Radna vlažnost</b>	10 % do 80 %
	<b>Temperatura za spremanje</b>	-20°C do 60 °C
	<b>Vlažnost spremišta</b>	5 % do 90 % bez kondenzacije
<b>Baza postolja</b>	Montirana ( ), nemontirana (O)	
<b>Kabel za napajanje</b>	Za zidnu utičnicu	

Navedene specifikacije mogu se mijenjati bez prethodne najave zbog nadogradnje funkcija uređaja.

\* Razina potrošnje energije može biti različita od strane operativnog stanja i postavljanja monitora.

\* Uključeni način potrošnje energije mjeri se s ENERGY STAR® standardnim testom.

\* ENERGY STAR® je znak registriran u SAD-u Agencije za zaštitu okoliša Sjedinjenih Američkih Država.

## Unaprijed postavljeni načini rada (razlučivost)

### D-SUB VRIJEME

Načini prikaza (razlučivost)	Vodoravna frekvencija (kHz)	Okomita frekvencija (Hz)	Polaritet (V/O)	
720 x 400	31,468	70	-/+	
640 x 480	31,469	60	-/-	
640 x 480	37,500	75	-/-	
800 x 600	37,879	60	+/+	
800 x 600	46,875	75	+/+	
1024 x 768	48,363	60	-/-	
1024 x 768	60,023	75	+/+	
1152 x 864	67,500	75	+/+	
1280 X 1024	63,981	60	+/+	
1280 X 1024	79,976	75	+/+	
1680 x 1050	65,290	60	-/+	
1920 x 1080	67,500	60	+/+	Preporučeni način rada

### HDMI VRIJEME

Modus tvorničke podrške (Sadašnji modus)	Vodoravna frekvencija (kHz)	Okomita frekvencija (Hz)	HDMI
480P	31,50	60	O
576P	31,25	50	O
720P	37,50	50	O
720P	45,00	60	O
1080i	28,12	50	O
1080i	33,75	60	O
1080P	56,25	50	O
1080P	67,50	60	O Preporučeni način rada

### Indikator

Način rada	Boja LED indikatora
Uključeno	Bijelo (15 minuta samo)
Stanje mirovanja	Treptavo bijelo
Isključeno	Isključeno

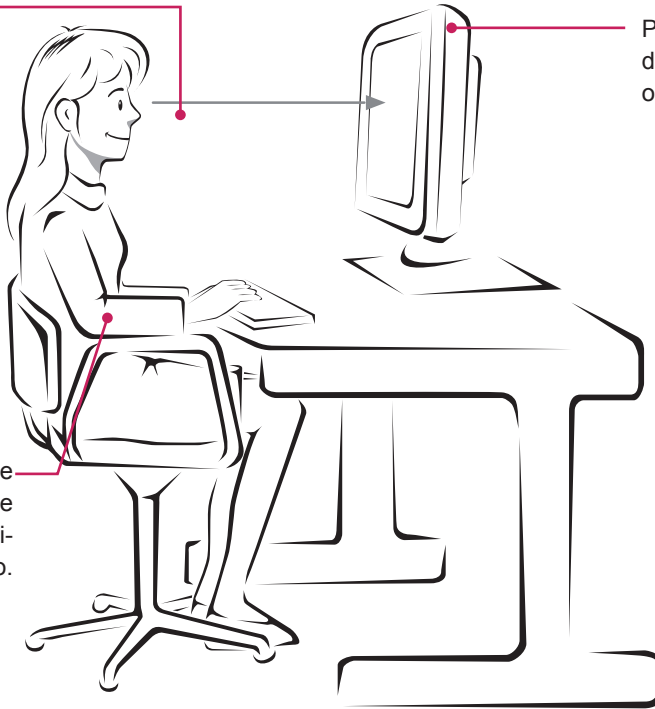
# PRAVILNO DRŽANJE TIJELA

## Pravilno držanje tijela tijekom korištenja monitora.

Prilagodite monitor i držanje tijela tako da imate optimalan kut gledanja.

Položaj monitora prilagodite tako da izbjegnute odsjaj.

Ruke lagano stavite na tipkovnicu, držite ih savijene u laktovima i vodoravno.







#### Declaration of Conformity

Trade Name: LG

Model : 22M45HA, 23M45HA, 24M45HA,  
27M45HA

Responsible Party: LG Electronics Inc.

Address : 1000 Sylvan Ave. Englewood Cliffs  
NJ 07632 U.S.A

TEL: 201-266-2534

\*above information is only for USA FCC Regulatory

Prije korištenja proizvoda obavezno pročitajte sigurnosne mjere.

Korisnički priručnik (CD) spremite na dostupno mjesto za buduću upotrebu.

Model i serijski broj UREĐAJA nalaze se na stražnjoj i bočnoj strani UREĐAJA. Zabilježite ih ispod za potrebe servisiranja.

MODEL \_\_\_\_\_

SERIJSKI BROJ \_\_\_\_\_

ENERGY STAR is a set of power-saving guidelines issued by the U.S.Environmental Protection Agency(EPA).



As an ENERGY STAR Partner LGE U. S. A.,Inc. has determined that this product meets the ENERGY STAR guidelines for energy efficiency.