



# Ръководство на потребителя IPS LED МОНИТОР (LED МОНИТОР\*)

\* LG LED мониторите са LCD монитори с LED подсветка.

Преди да използвате устройството, прочетете внимателно тези инструкции за безопасност.

Списък с модели IPS LED монитори (LED монитор)

31MU97

# СЪДЪРЖАНИЕ

## 3 ЛИЦЕНЗ

---

## 4 СГЛОБЯВАНЕ И ПОДГОТОВКА

---

- 4 Настройка на продукта
- 5 Описание на продукта и бутоните
- 5 - Как да използвате бутон за джойстика
- 6 - Входен конектор
- 7 Преместване и повдигане на монитора
- 8 Монтаж на монитора
- 8 - Сглобяване на стойката
- 9 - Монтиране върху маса
- 9 - Регулиране на височината на стойката
- 10 - Настройване на ъгъла
- 10 - Подреждане на кабелите
- 11 - Функция завъртане
- 12 - Използване на заключващата система Kensington
- 12 - Сваляне на тялото на стойката
- 13 - Монтаж на стенната конзола за окачване
- 13 - Монтаж на стена

## 15 ИЗПОЛЗВАНЕ НА МОНИТОРА

---

- 15 Свързване с компютър
- 15 - HDMI връзка
- 16 - Свързване на (Mini) DisplayPort
- 16 Свързване с AV устройства
- 16 - HDMI връзка
- 17 Свързване на периферни устройства
- 17 - Връзка USB кабел - компютър
- 18 - Свързване на слушалки

## 19 ИНСТАЛИРАНЕ СОФТУЕР ЗА МОНИТОР LG

---

## 22 ПЕРСОНАЛИЗИРАНЕ НА НАСТРОЙКИ

---

- 22 Активиране на главното меню
- 22 - Функции на основното меню
- 23 Персонализиране на настройки
- 23 - Настройки на меню
- 24 - Съотношение
- 25 - Функция
- 27 - PVP
- 28 - Картина
- 30 - Цвят
- 31 - Меню НАСТРОЙКА
- 32 - НУЛИРАНЕ

## 33 ПОТВЪРЖДЕНИЕ

---

## 35 ПРОДУКТОВА СПЕЦИФИКАЦИЯ

---

- 36 Фабрично поддържан режим (предварително настроен режим, HDMI / (Mini) DisplayPort PC)
- 36 HDMI време (видео)
- 36 Power LED (Индикатор на захранването)

## 37 ПРАВИЛНА ПОЗА

---

- 37 Правилна поза при използване на монитора.

# ЛИЦЕНЗ

Всеки модел разполага с различни лицензи. За допълнителна информация относно лиценза, посетете [www.lg.com](http://www.lg.com).



The terms HDMI and HDMI High-Definition Multimedia Interface, and the HDMI logo are trademarks or registered trademarks of HDMI Licensing LLC in the United States and other countries.



VESA, логото на VESA, логото за съответствие с порта на дисплея и порта на дисплея Логото за съответствие за източника с два режима е регистрирана търговска марка на асоциацията на стандартите за видео електроника.

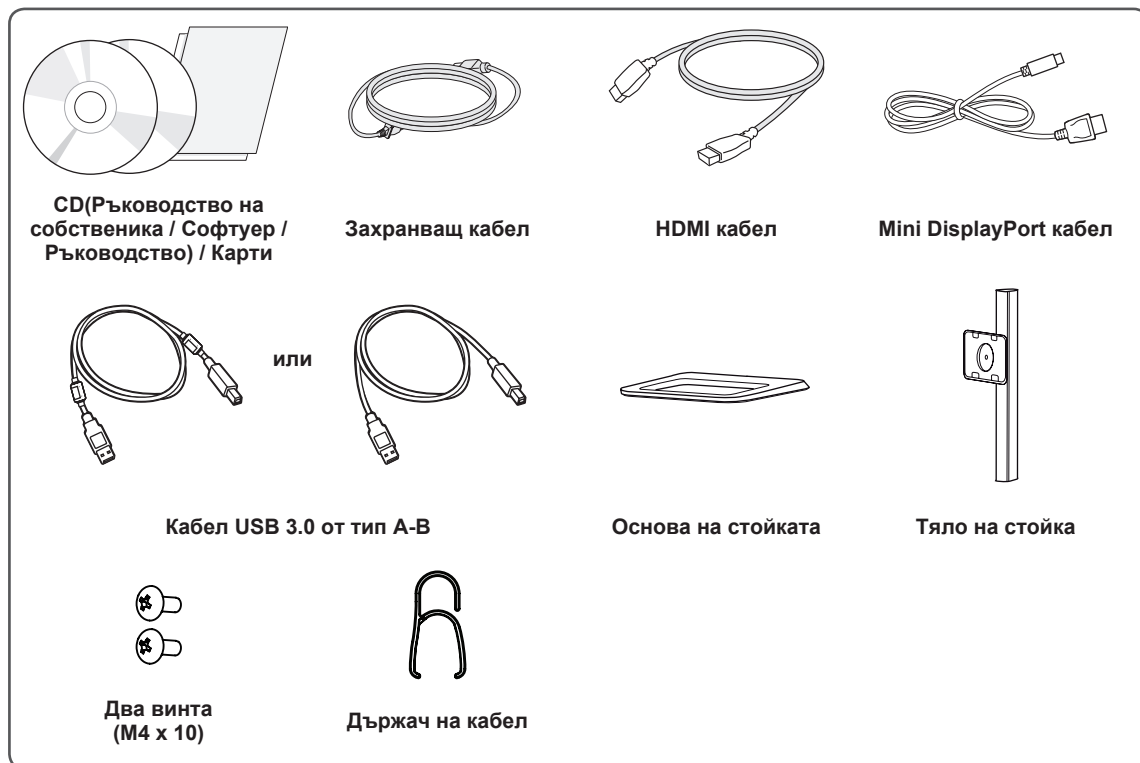


MaxxAudio и допълнителните запазени марки MAXX са запазени марки и/или регистрирани запазени марки на Waves Audio Ltd.

# СГЛОБЯВАНЕ И ПОДГОТОВКА

## Настройка на продукта

Преди да използвате устройството, проверете дали всички компоненти са налични в кутията. Ако някои от компонентите липсват, се свържете с магазина за продажби на дребно, от който сте закупили устройството. Имайте предвид, че устройството и свързаните с него компоненти може да изглеждат различно от показаните тук.



### ВНИМАНИЕ

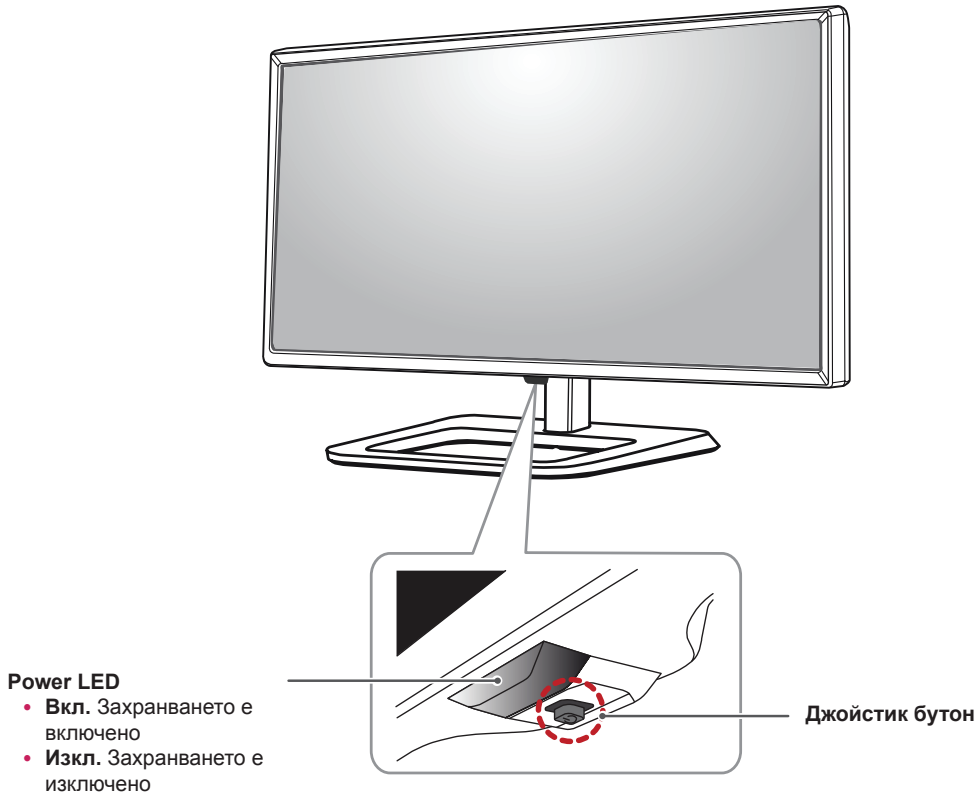
- С оглед на това да осигурите безопасност и максимална производителност на продукта, винаги използвайте оригинални компоненти.
- Гаранцията не покрива повреда или щети, нанесени от използването на неоригинални компоненти.
- Използването на предоставените компоненти и препоръчително.
- Ако използвате кабели, които не са сертифицирани от LG, екранът може да не показва нищо или може да възникнат шумове в образа.



### ЗАБЕЛЕЖКА

- Компонентите може да изглеждат различно от илюстрираните тук.
- Цялата информация за продукта и всички спецификации в това ръководство подлежат на промяна без предизвестие с цел подобряване на работните характеристики на устройството.
- За да закупите аксесоари по избор, посетете магазин за електроника, онлайн магазин или се свържете с магазина за продажби на дребно, от който сте закупили устройството.
- Предоставеният захранващ кабел може да се различава в зависимост от региона.

## Описание на продукта и бутоните



## Как да използвате бутона за джойстика

Можете лесно да управлявате функциите на монитора, като натискате бутона на джойстика или го движите наляво/ надясно с пръста си.

### Основни функции

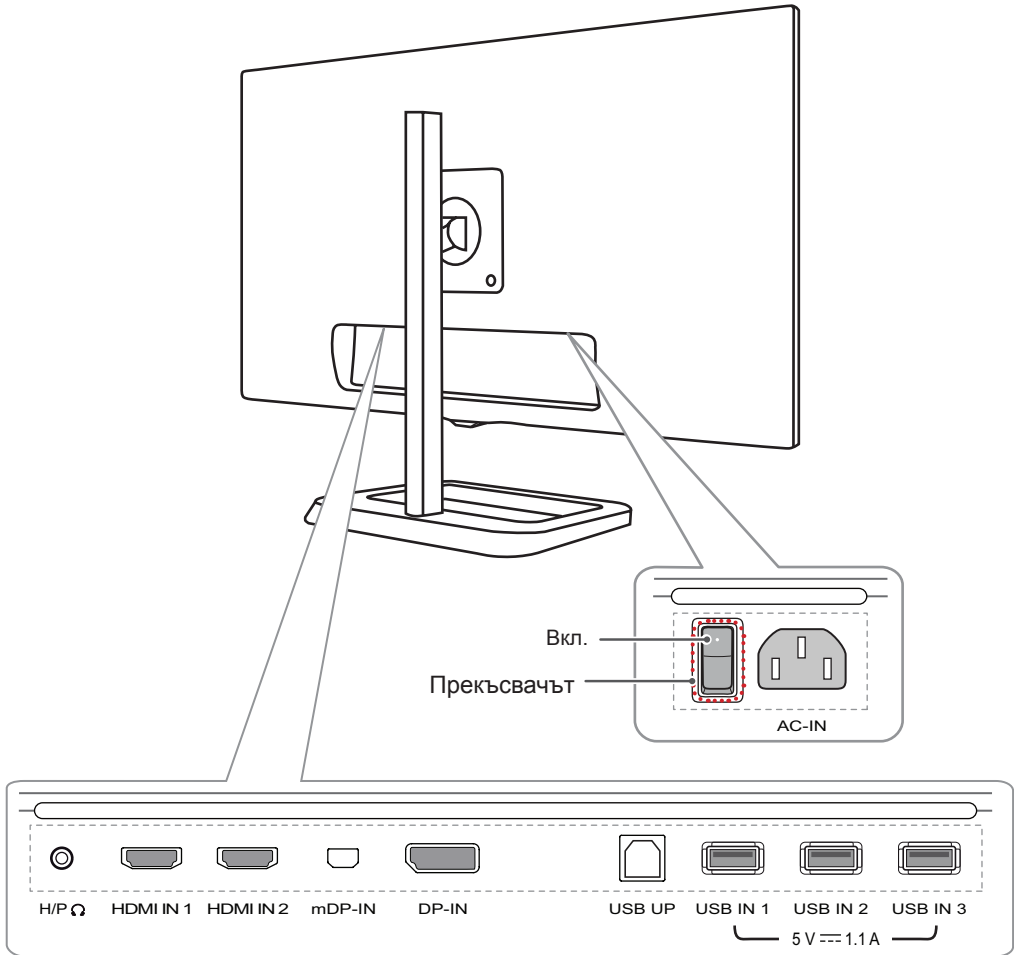
		<b>Включване</b>	Натиснете бутона на джойстика веднъж с пръст, за да включите монитора.
		<b>Изключване</b>	Натиснете и задръжте бутона на джойстика веднъж с пръст, за да изключите монитора.
		<b>Контрол на силата на звука Управление</b>	Можете да управлявате силата на звука, като движите бутона на джойстика наляво/ надясно.



### ЗАБЕЛЕЖКА

- Бутонът за джойстика е разположен на дъното на монитора.
- Преди да включите монитора, моля, уверете се, че прекъсвачът от задната страна на продукта е Вкл.

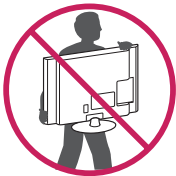
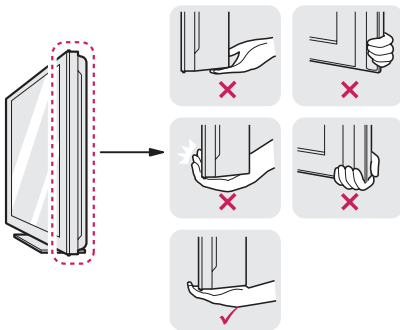
## Входен конектор



## Преместване и повдигане на монитора

Когато премествате или повдигате монитора, следвайте предоставените инструкции, за да предотвратите надраскване или повреда на монитора, както и да гарантирате безопасното транспортиране, независимо от формата или размера му.

- Препоръчително е когато искате да преместите монитора, да го поставите в оригиналната му кутия или опаковка.
- Преди да местите или повдигате монитора, изключете захранващия и всички други кабели.
- Придържайте добре горната част и страната на рамката на монитора. Не хващайте самия панел.

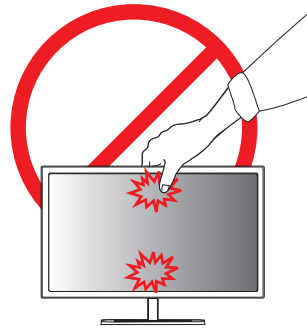


- Когато държите монитора, екранът трябва да стои с лице към вас, за да не го надраскате.
- Когато транспортирате монитора, не го излагайте на удар или прекомерна вибрация.
- Когато премествате монитора, го дръжте изправен, никога не завъртайте монитора настрани и не го навеждайте на една страна.

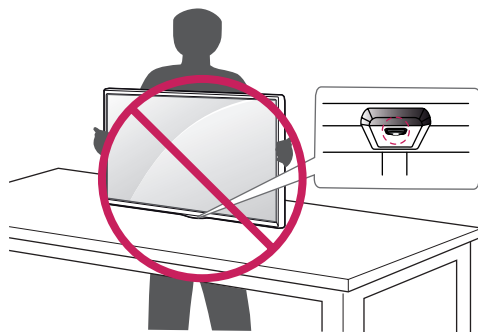


### ВНИМАНИЕ

- Доколкото е възможно, избягвайте да докосвате екрана на монитора.
  - Това може да причини повреда на екрана или на някои от използваните за създаване на изображения пиксели.



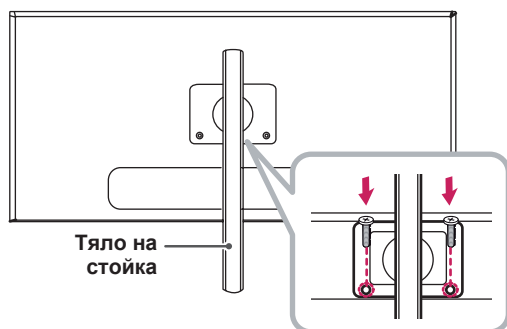
- Ако използвате монитора без стойка, неговият бутон на джойстик може да предизвика нестабилност и падане на монитора, което ще доведе до повреда на монитора или травма. Освен това, може да се предизвика и неизправност на бутона на джойстика.



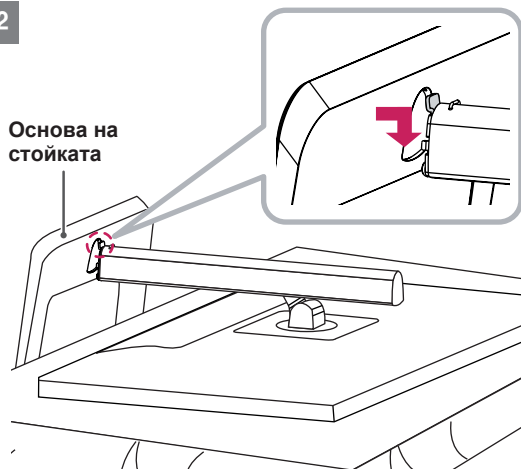
## Монтаж на монитора

### Сглобяване на стойката

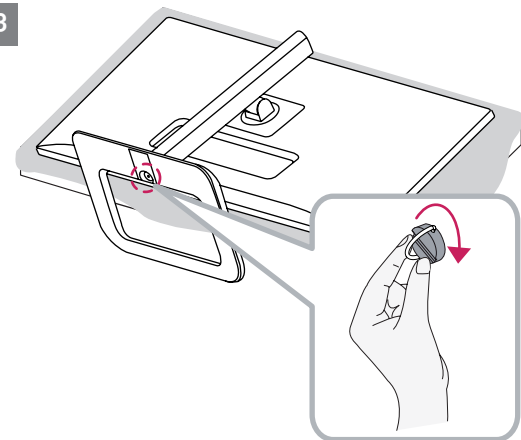
1



2



3



### ВНИМАНИЕ

- За да предпазите екрана от надрасквания, покрийте повърхността му с мека кърпа.
- Илюстрациите в този документ представят стандартни процедури, така че е възможно изображенията да изглеждат различно от реалния продукт.
- Упражняването на прекомерна сила при затягане на винтовете може да повреди монитора. Всяка повреда, причинена по такъв начин, няма да бъде обхваната от гаранцията на продукта.
- Не носете монитора обърнат обратно държейки само основата. Това може да доведе до падането на монитора от стойката и да предизвика наранявания.
- Когато повдигате или премествате монитора, не докосвайте екрана. Приложената към екрана сила може да го повреди.



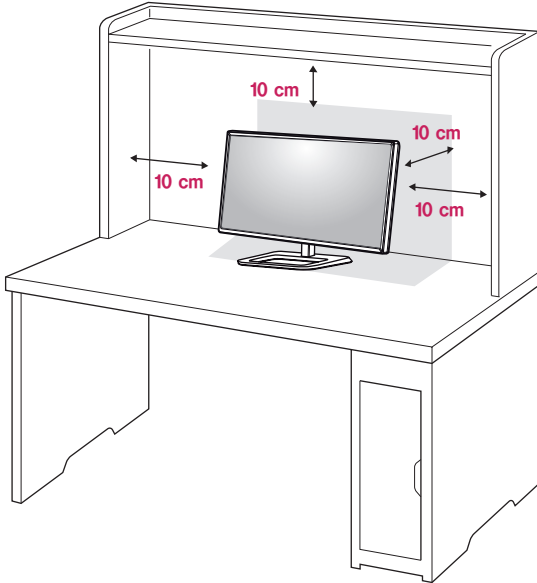
### ЗАБЕЛЕЖКА

- Можете да разглобите стойката по обратния на монтажа ред.

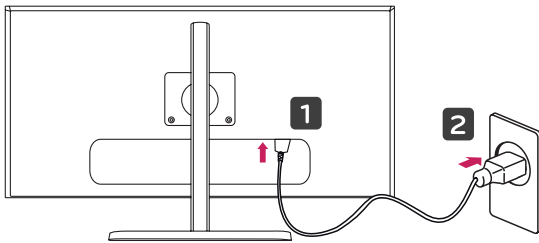


## Монтиране върху маса

- 1 Повдигнете монитора и го поставете върху маса в изправено положение. Поставете го на минимум 10 cm разстояние от стената, за да осигурите необходимото проветрение.



- 2 Свържете захранващия кабел към устройството, преди да го включите в стенния контакт.



- 3 Натиснете бутона на джойстика на дъното на монитора, за да включите монитора.

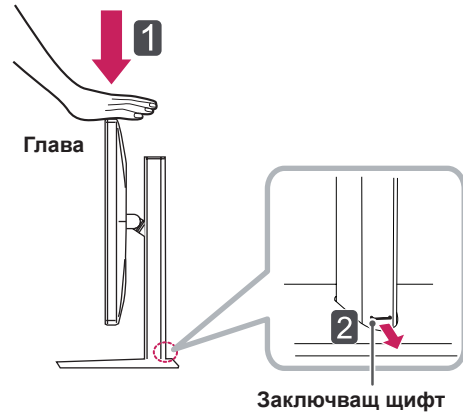


### ВНИМАНИЕ

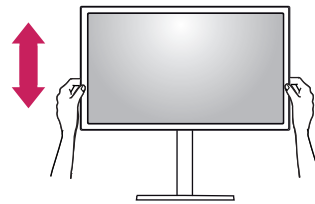
- Преди да местите или монтирате монитора, изключвайте захранващия му кабел. Поражда се риск от поява на токов удар.

## Регулиране на височината на стойката

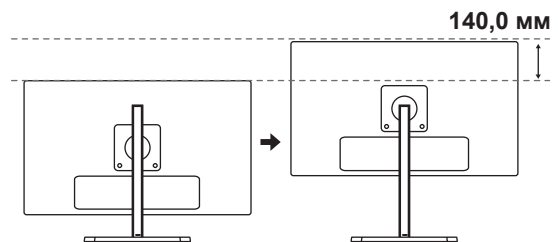
- 1 Поставете монитора на основата на стойката в изправено положение.
- 2 Натиснете главата надолу и издърпайте заключващия щифт.



- 3 Трябва да хванете монитора с двете ръце и да го регулирате.

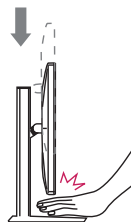


- 4 Височината може да се настрои до 140,0 мм.



### ВНИМАНИЕ

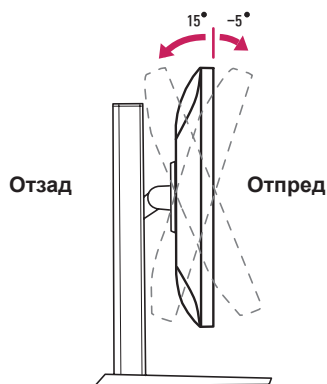
- След като свалите щифта, не е необходимо да го поставяте отново и да регулирате височината.

**ПРЕДУПРЕЖДЕНИЕ**

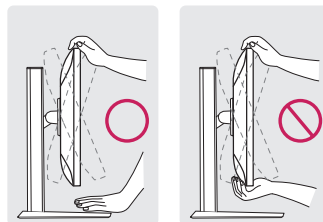
- Когато настройвате височината на екрана, не поставяйте пръста или ръката си между екрана и основата (шасито).

**Настройване на ъгъла**

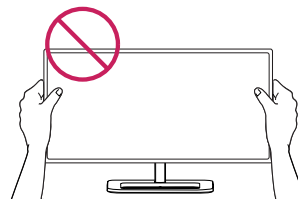
- 1 Поставете монитора на стойката в изправено положение.
- 2 Регулирайте ъгъла на екрана. Можете да регулирате ъгъла на екрана напред или назад в диапазон от  $-5^\circ$  до  $15^\circ$ , за да получите удобна позиция за гледане.

**ПРЕДУПРЕЖДЕНИЕ**

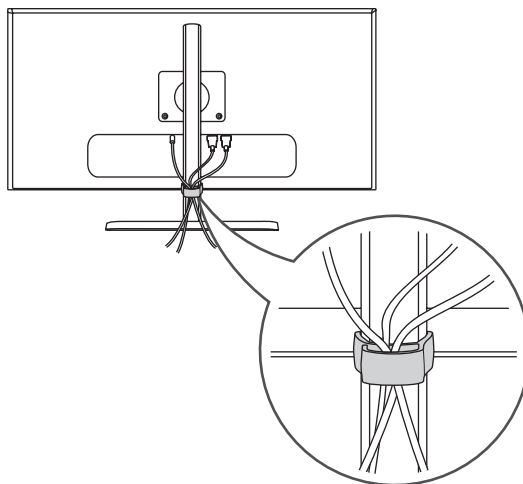
- С цел да избегнете нараняване на пръстите си при регулиране на екрана, не дръжте долната част на рамката на монитора по начина, показан по-долу.



- Внимавайте да не докосвате и да не натискате екрана, докато регулирате ъгъла на монитора.

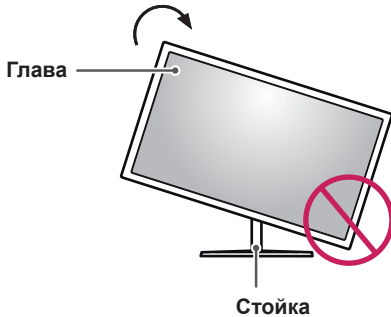
**Подредяне на кабелите**

Подредете кабелите, като използвате халката за придържане на кабели, както е показано на илюстрацията.



## Функция завъртане

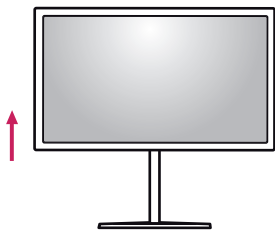
Функцията завъртане позволява на монитора да се завърти на 90 градуса по часовниковата стрелка.



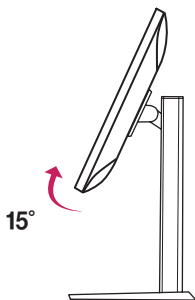
### ! ПРЕДУПРЕЖДЕНИЕ

- За да избегнете надраскване на основата на стойката, непременно се убедете, че, когато завъртате монитора с помощта на функцията за завъртане, стойката не влиза в контакт с монитора.

- 1 Издигнете монитора нагоре на максимална височина.



- 2 Настройте ъгъла на монитора по посока на стрелката, както е показано на фигурата.



- 3 Завъртете монитора по часовниковата стрелка, както е показано на фигурата.



- 4 Довършете инсталацията, като завъртите монитора на 90°, както е показано по-долу.

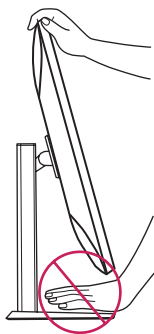


### ! ЗАБЕЛЕЖКА

- Функцията за автоматично въртене на дисплея не се поддържа.
- Екранът може лесно да се върти с помощта на бързия клавиш за въртене, предоставен с вашата операционна система Windows. Обърнете внимание, че някои версии на Windows и някои драйвери за графични карти могат да използват различни настройки за клавиша за въртене на екрана или могат да не го поддържат.
- Поддържани версии на Windows: Windows 7 и Windows 8.1
- Бързи клавиши за въртене на екрана на Windows
  - 0°: Ctrl + Alt + клавиш със стрелка нагоре (↑)
  - 90°: Ctrl + Alt + клавиш със стрелка наляво (←)
  - 180°: Ctrl + Alt + клавиш със стрелка надолу (↓)
  - 270°: Ctrl + Alt + клавиш със стрелка надясно (→)

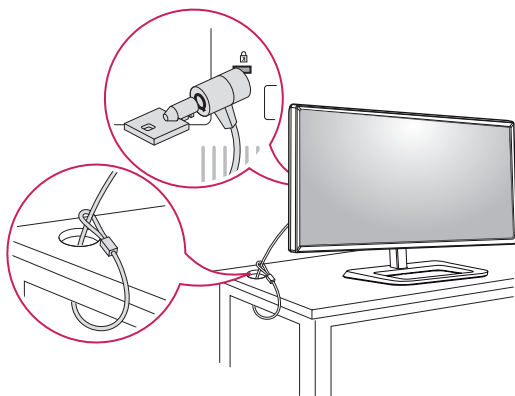
**! ПРЕДУПРЕЖДЕНИЕ**

- При завъртане на монитора следете дали кабелът е изключен.
- За да избегнете нараняване, когато въртите дисплея, не поставяйте пръстите си между дисплея и основата на стойката.

**Използване на заключващата система Kensington**

Съединителят за защитната система Kensington е разположен на гърба на монитора. За допълнителна информация относно монтажа и използването разгледайте ръководството към системата за заключване Kensington или посетете уеб сайта <http://www.kensington.com>.

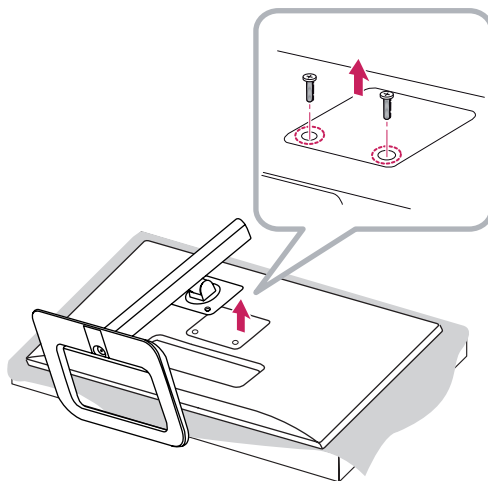
Свържете монитора с маса с помощта на кабела на защитната система Kensington.

**! ЗАБЕЛЕЖКА**

- Защитната система Kensington е допълнителна принадлежност по избор. Можете да получите допълнителни аксесоари от повечето магазини за електроника.

**Сваляне на тялото на стойката**

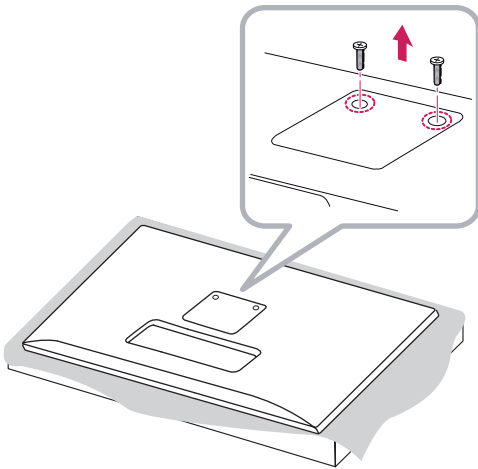
- 1 Поставете екрана на монитора с лице надолу. За да предпазите екрана от надрасквания, покрийте повърхността му с мека кърпа.
- 2 С помощта на отвертка извадете двата винта и свалете стойката от монитора.



## Монтаж на стенната конзола за окачване

Този монитор отговаря на изискванията за стенна конзола за окачване или други съвместими устройства.

- 1 Поставете екрана с лице надолу. За да предпазите екрана от надрасквания, покрийте повърхността му с мека кърпа.
- 2 С помощта на отвертка извадете двата винта в горната част на стенната конзола на гърба на монитора.



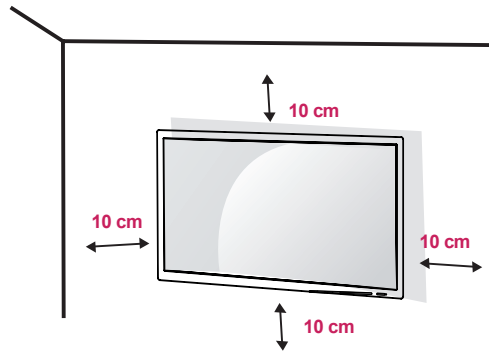
- 3 Поставете монтажната конзола за стена върху монитора и я подравнете с отворите за винтовете в монитора.
- 4 Затегнете четирите винта, за да закрепите конзолата към монитора с помощта на отвертка.

### ЗАБЕЛЕЖКА

- Конзолата за монтаж на стена се продава отделно.
- Допълнителна информация относно монтажа ще откриете в ръководството към монтажната конзола за стена.
- Внимавайте да не прилагате твърде много сила докато монтирате стенната конзола за окачване, тъй като това може да повреди екрана

## Монтаж на стена

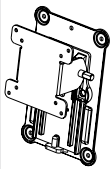
Монтирайте монитора на разстояние поне 10 cm от стената и оставете около 10 cm разстояние от всяка страна на монитора, за да осигурите достатъчно проветрение. Подробни инструкции може да получите от местния магазин за продажба на дребно. Алтернативно, за да монтирате и настроите наклоняща се конзола за монтаж на стена, направете справка с ръководството.



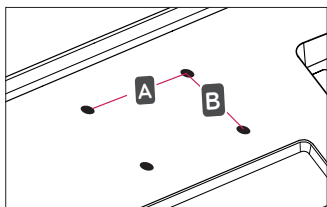
А ако планирате да монтирате монитора на стена, закачете конзолата за окачване на стена (по избор) към гърба на монитора.

Уверете се, че конзолата за окачване на стена е здраво захваната към монитора и стената.

- 1 Ако използвате винтове с дължина, по-голяма от стандартната, това може да повреди вътрешността на продукта.
- 2 Винтът, който не съответства на стандарта VESA, може да повреди устройството и да доведе до падане на монитора. LG Electronics не носи отговорност за причинени инциденти, възникнали в резултат на употребата на винтове, несъответстващи на стандарта.

Монтаж върху стена (A x B)	100 x 100
Винт на стойка	M4 x 10 MM
Необходими винтове	4
Стенна конзола за окачване (по избор)	RW120 

- Монтаж върху стена (A x B)



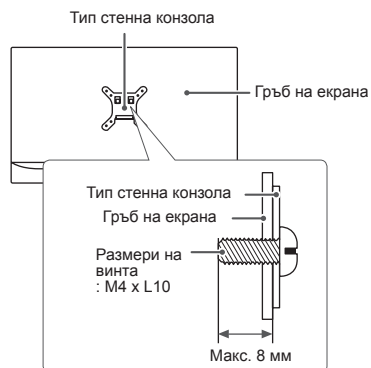
### ЗАБЕЛЕЖКА

- Използвайте винтове, които отговарят на стандарта VESA.
- Комплектът за монтаж на стена съдържа ръководство за инсталация и необходимите за целта части.
- Конзолата за монтаж на стена е допълнително оборудване. Можете да получите допълнителни аксесоари от местния търговец.
- Дължината на винтовете може да е различна за всяка конзола за монтаж на стена. Уверете се, че използвате подходящата дължина.
- За допълнителна информация разгледайте ръководството на потребителя на конзолата за монтаж на стена.



### ВНИМАНИЕ

- За да избегнете токов удар, преди да местите или монтирате монитора, изключете захранващия кабел.
- Монтирането на монитора на таван или стена под наклон може да причини падане на монитора, което от своя страна да доведе до нараняване. Използвайте одобрени от LG конзоли за монтаж на стена и се обръщайте към местния представител или квалифициран специалист.
- Упражняването на прекомерна сила при затягане на винтовете може да повреди монитора. Всяка повреда, причинена по такъв начин, няма да бъде обхваната от гаранцията на продукта.
- Използвайте конзола за окачване на стена и винтове, които съответстват на стандарта VESA. Повреда, причинена от използването или неправилното използване на неподходящи компоненти няма да бъде обхваната от гаранцията на продукта.
- При измерване от гърба на екрана, дължината на всеки винт трябва да бъде 8 мм или по-малко.



# ИЗПОЛЗВАНЕ НА МОНИТОРА

Натиснете бутона на джойстика, отидете на **Menu (Меню)** → **Easy control (Лесно управление)** → **Input (Вход)** и изберете опцията за вход.



## ВНИМАНИЕ

- Не упражнявайте натиск върху екрана продължително време. Това може да причини изкривяване на изображението.
- Не оставяйте неподвижно изображение на екрана за дълъг период от време. Това може да причини отпечатване на изображението. По възможност използвайте скрийнсейвър.



## ЗАБЕЛЕЖКА

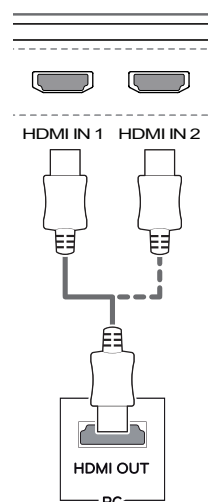
- При включване на захранващия кабел в контакт използвайте заземен (с 3 отвора) многофункционален щепсел или заземен стенов контакт.
- Ако се включи на място с ниска температура, мониторът може да започне да трепти. Това е нормално.
- Понякога на екрана може да се появят червени, зелени или сини точки. Това е нормално.

## Свързване с компютър

- Този монитор поддържа режима \*Plug and Play.
- \* Plug and Play: функция, която позволява да добавите устройство към своя компютър, без да се налага да преконфигурирате някои от компонентите или да инсталирате драйвери ръчно.

## HDMI връзка

Предава цифровите видео и аудио сигнали от компютъра на монитора. Свържете компютъра си с монитора с помощта на HDMI кабела, както е показано на илюстрацията по-долу.

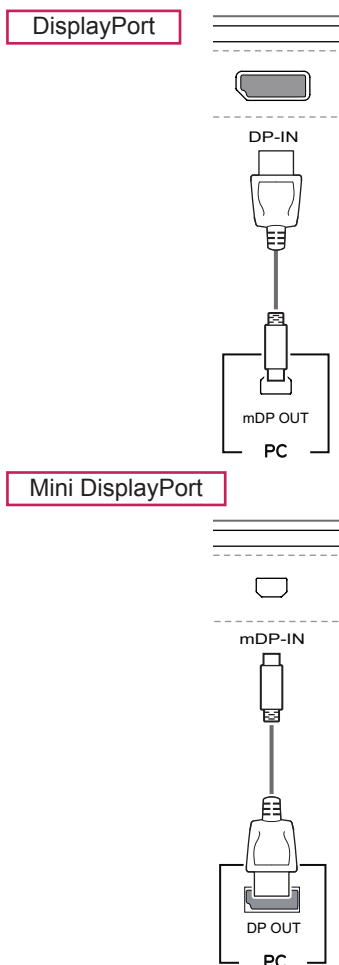


## ВНИМАНИЕ

- Задължително използвайте предоставения HDMI кабел за устройството. В противен случай, устройството може да не работи както трябва.
- Свързването на компютъра ви с монитора може да предизвика проблеми със съвместимостта на устройствата.
- Използването на DVI към HDMI / DP(DisplayPort) към HDMI кабел може да доведе до проблеми със съвместимостта.
- Използвайте сертифициран кабел, с логото на HDMI върху него. Ако не използвате сертифициран HDMI кабел, е възможно екранът да не се показва или да възникне грешка при свързване.
- Препоръчани типове HDMI кабел
  - Високоскоростен HDMI<sup>®</sup>/TM кабел
  - Високоскоростен HDMI<sup>®</sup>/TM кабел с Ethernet

## Свързване на (Mini) DisplayPort

Предава цифровите видео и аудио сигнали от компютъра на монитора. Свържете монитора с компютъра си с помощта на кабела за порта на дисплея както е показано на илюстрацията по-долу:



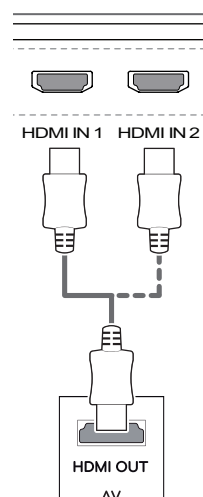
### ! ЗАБЕЛЕЖКА

- Възможно е да липсва видео или аудио извод в зависимост от версията на DP(DisplayPort) на компютъра.
- Задължително използвайте предоставения Mini DisplayPort кабел за устройството. В противен случай, устройството може да не работи както трябва.
- Ако използвате кабели, които не са сертифицирани от LG, екранът може да не показва нищо или може да възникнат шумове в образа.

## Свързване с AV устройства

### HDMI връзка

HDMI предава цифрови видео и аудио сигнали от AV устройството ви към монитора. Свържете AV устройството си с монитора с помощта на HDMI кабела, както е показано на илюстрацията по-долу.



### ! ЗАБЕЛЕЖКА

- Задължително използвайте предоставения HDMI кабел за устройството. В противен случай, устройството може да не работи както трябва.
- Използването на DVI към HDMI / DP(DisplayPort) към HDMI кабел може да доведе до проблеми със съвместимостта.
- Използвайте сертифициран кабел, с логото на HDMI върху него. Ако не използвате сертифициран HDMI кабел, е възможно екранът да не се показва или да възникне грешка при свързване.
- Препоръчани типове HDMI кабел
  - Високоскоростен HDMI<sup>®/™</sup> кабел
  - Високоскоростен HDMI<sup>®/™</sup> кабел с Ethernet



## Свързване на периферни устройства

### Връзка USB кабел - компютър

Използвайте USB порта на продукта като USB хъб.

#### ! ЗАБЕЛЕЖКА

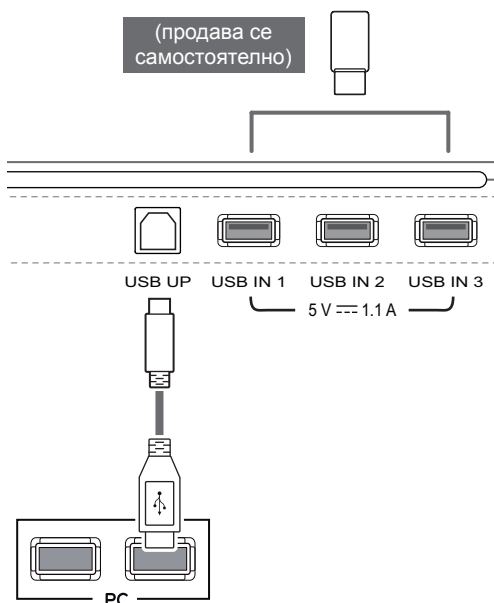
- Уверете се, че сте инсталирали най-новия сервисен пакет за Windows OS преди да използвате продукта.
- Периферните устройства се продават самостоятелно.
- Към USB порта можете да свържете клавиатура, мишка или USB устройство.

#### ! ВНИМАНИЕ

<Предупреждения при работа с USB устройство>

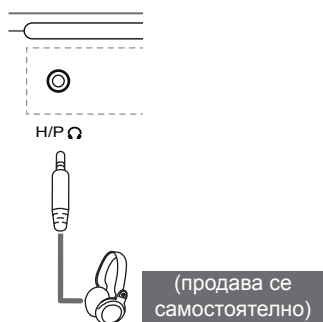
- Възможно е USB устройство с инсталирана програма за автоматично разпознаване или използващо собствения си драйвер да не бъде разпознато.
- Някои USB устройства може да не се поддържат или да не работят правилно.
- Препоръчително е да се използва USB хъб или твърдо дисково устройство със захранване. (Ако захранването е недостатъчно, USB устройството може да не бъде разпознато правилно.)

За да използвате USB 3.0, свържете USB 3.0 кабела от тип A-B за продукта към компютъра. Периферните устройства, включени в порта USB IN, могат да бъдат управлявани от компютъра.



## Свързване на слушалки

Свързвайте периферни устройства към монитора чрез порта за слушалки. Свържете го, както е показано на фигурата.

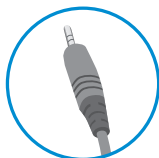


### ЗАБЕЛЕЖКА

- Периферните устройства се продават самостоятелно.
- Ако използвате [Наклонени] слушалки, това може да предизвика проблем със свързването на друго външно устройство към монитора. Следователно се препоръчва да използвате [Прави] слушалки.



Наклонени



Прави

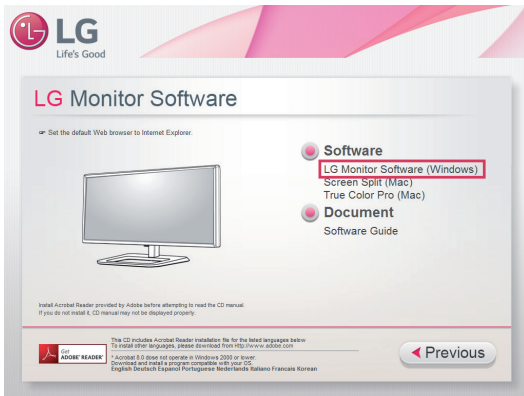
- В зависимост от аудио настройките на компютъра и външното устройство, функциите на слушалките и тонколоната могат да са ограничени.

# ИНСТАЛИРАНЕ СОФТУЕР ЗА МОНИТОР LG

Поставете софтуерния диск, предоставен в кутията в дисковото устройство на компютъра, и инсталирайте софтуера на монитора на LG.

Изображенията на екрана за инсталация са само за справка. Действителните изображения на екрана за инсталация могат да варират, в зависимост от модела.

- 1 Задайте Internet Explorer като уеб браузър по подразбиране.



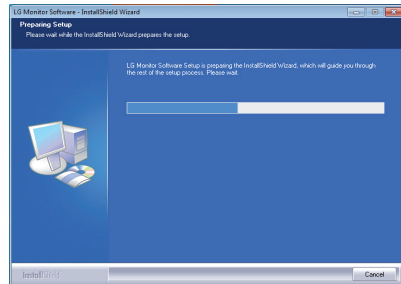
- 2 Кликнете върху "LG Monitor Software" (Софтуер за монитор LG) на основния екран на диска. Когато се появи прозорецът за теглене на файла, кликнете върху бутона "Run" (Пускане). (Въпреки, че екранът по-долу може да се различава в зависимост от операционната ви система или версия на Internet Explorer, методите на инсталация са същите.)



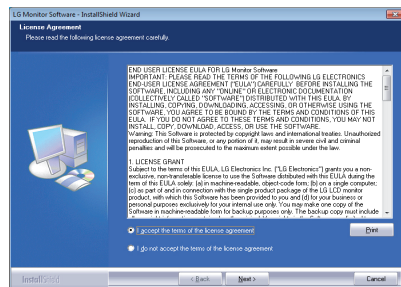
## ВНИМАНИЕ

- Windows 7 трябва да се актуализира до Service Pack 1 или по-висока версия.

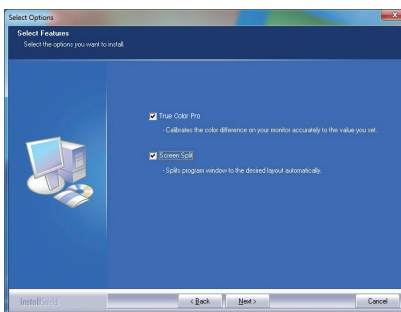
- 3 Следвайте инструкциите, за да продължите инсталацията.



- 4 Поставете отметка на "I accept the terms of the agreement" (Приемам условията на споразумението) в екрана на Лицензното споразумение и след това кликнете върху бутона [Next] (Напред).



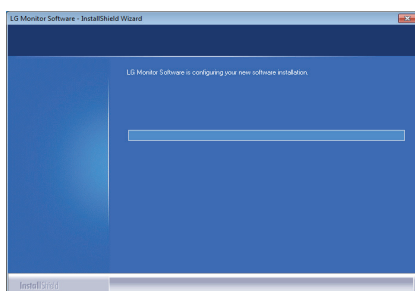
- 5 Изберете програмата, която желаете да инсталирате.



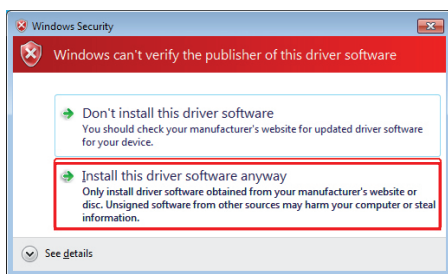
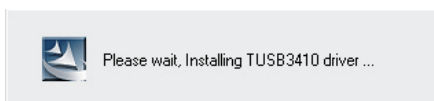
### ! ЗАБЕЛЕЖКА

- **Screen Split:** Тази програма автоматично разделя програмния прозорец според желанията ви.
- **True Color Pro:** Тази програма калибрира точния цветен извод на монитора, за да отговори на нуждите ви.

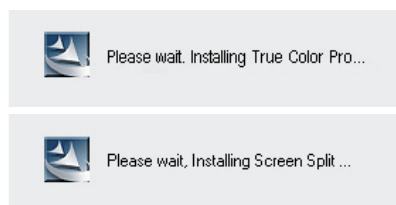
- 6 Софтуерът за монитор LG започва да се инсталира, както е показано по-долу:



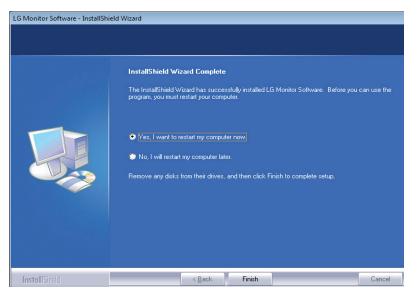
- 7 Ако не е инсталиран TUSB3410 драйвер, той ще бъде инсталиран автоматично. Изберете "Install this driver software anyway (I)" (Инсталиране на драйвера въпреки това) ако се изведе защитното съобщение на Windows, както е показано по-долу.



- 8 Програмата, която сте избрали на страницата FUNCTION (ФУНКЦИЯ) ще се инсталира автоматично.

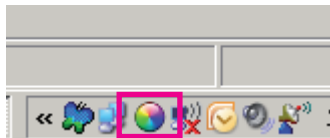


- 9 След като инсталацията завърши, рестартирайте системата.

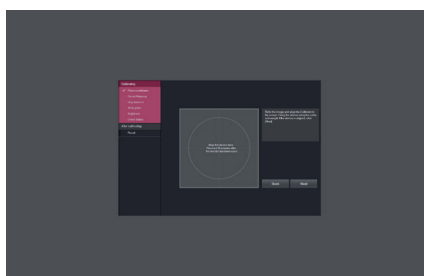


**ЗАБЕЛЕЖКА**

- Когато пуснете програмата True Color Pro, иконата True Color Pro [🌈] се появява в системния панел в десния долен ъгъл на екрана.



- Кликнете с десния бутон на мишката върху иконата на True Color Pro и изберете "Start Program" (Стартиране на програмата), за да стартирате програмата.

**ВНИМАНИЕ**

- След като сте завършили калибрирането на монитора с програмата True Color Pro, премахнете калибратора от монитора и го съхранявайте на стайна температура далеч от директна слънчева светлина или го сложете в кутията.
  - Ако измерителният уред на калибратора бъде изложен на директна слънчева светлина за продължителен период от време, това може да повреди калибратора.
  - Не го съхранявайте в среда с твърде ниска/ висока температура и висока влажност.
- Ако на компютъра ви вече е инсталирано приложение за калибриране на трета страна, качеството на изображението може да бъде засегнато от конфликт между двете приложения. За най-добри резултати се препоръчва да деинсталирате другото приложение за калибриране.

**ЗАБЕЛЕЖКА**

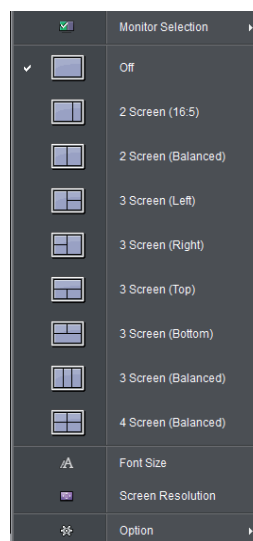
- За да използвате функцията True Color Pro, трябва да закупите поддържащия калибратор.
- За подробности за поддържащите калибратори и видеокарти, вижте упътването на потребителя за True Color Pro.
- Ако сте сменили входния порт се препоръчва да калибрирате качеството на картината на монитора отново.

**ЗАБЕЛЕЖКА**

- Когато стартирате Screen Split, иконата на Screen Split [🖥️] се появява в системния панел в десния долен ъгъл на екрана на компютъра.



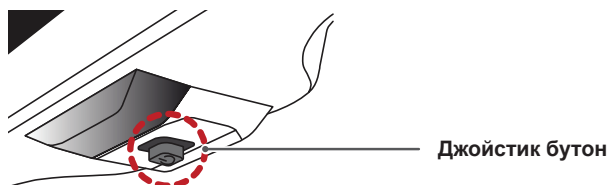
- Кликнете с десния бутон на мишката върху иконата Screen Split и изберете желаното разположение.



# ПЕРСОНАЛИЗИРАНЕ НА НАСТРОЙКИ

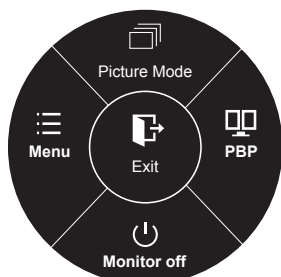
## Активиране на главното меню

- 1 Натиснете бутона на джойстика на дъното на монитора.
- 2 Предвижете джойстика нагоре/ надолу (▲/▼) и наляво/ надясно (◀/▶), за да зададете опциите.
- 3 Натиснете джойстика отново, за да излезете от основното меню.



Бутон	Състояние на менюто	Описание
	Основното меню е деактивирано	Активира основното меню.
	Основното меню е активирано	Излиза от основното меню (Задържане на бутона за изключване на монитора: Можете да изключите монитора по този начин по всяко време, включително при включено екранно извездане)
	◀ Основното меню е деактивирано	Регулира силата на звука на монитора.
	◀ Основното меню е активирано	Въвежда функциите на менюто.
	▶ Основното меню е деактивирано	Регулира силата на звука на монитора.
	▶ Основното меню е активирано	Въвежда функцията PBP.
	▲ Основното меню е деактивирано	Активира основното меню.
	▲ Основното меню е активирано	Въвежда функцията за режим на картина.
	▼ Основното меню е деактивирано	Активира основното меню.
	▼ Основното меню е активирано	Изключва монитора.

## Функции на основното меню



Ⓞ Long press: Monitor off

Основно меню	Описание
Menu (Меню)	Конфигурира настройките на екрана.
Picture Mode (Режим на картина)	Оптимизира екрана за режим на картина.
PBP	Показва на монитора екраните за два режима на въвеждане.
Monitor off (Мониторът е изкл)	Изключва монитора.
Exit (Изход)	Излиза от основното меню.

# Персонализиране на настройки

## Настройки на меню

- 1 За да разгледате **OSD менюто**, натиснете **бутон на джойстика** в долния край на монитора и след това влезте в **Menu (Менюто)**.
- 2 Конфигурирайте опциите, като движите джойстика нагоре/ надолу/ наляво/ надясно.
- 3 За да се върнете към по-горното меню или да настроите други елементи на менюто, преместете джойстика на ◀ или натиснете (● / OK).
- 4 Ако искате да излезете от OSD менюто, местете джойстика към ◀, докато излезете.
  - Когато влезете в менюто, в долния десен ъгъл на екрана ще се появят инструкции за използването на бутон.



Всяка от опциите е обяснена по-долу.

Меню		Описание
Easy control (Лесно управление)	Brightness (ЯРКОСТ)	Регулира цветния контраст и яркостта на екрана.
	Contrast (КОНТРАСТ)	
	Volume (Контрол на силата на звука)	Регулира силата на звука. <div style="border: 1px solid black; padding: 5px; margin-top: 10px;"> <p><b>ЗАБЕЛЕЖКА</b></p> <ul style="list-style-type: none"> <li>• Можете да регулирате Вкл./ Изкл. на звука, като движите бутон на джойстика към ▼ в менюто Volume (Сила на звука).</li> </ul> </div>
	Input (Вход)	Избира режим на въвеждане.
	Ratio (Съотношение)	Настройва съотношението на екрана.
Function (Функция)		Регулира настройките на MaxxAudio, Picture Mode (Режим на картина), Dual Color Space (Двойно цветово пространство) и SUPER ENERGY SAVING (Високо пестене на енергия).
PBP	PBP	Показва на монитора екраните за два режима на въвеждане.
Screen (Екран)	Picture (Картина)	Настройва Sharpness (рязкост), Black level (ниво на черното) и Response time (време на реакция на екрана).
	Color (Цвят)	Регулира Gamma (Гама), Color Temperature (Цветна температура), Red (Червено), Green (Зелено), Blue (Синьо) и Six Color (Шест цвята).
Settings (Меню НАСТРОЙКА)		Регулира Language (Език), Power LED (LED за захранване), Automatic Standby (Автоматично преминаване в режим на готовност), DisplayPort 1.2 и OSD Lock (Заклучване на екранното извеждане).
Reset (НУЛИРАНЕ)		Връща към настройките по подразбиране.
◀	Exit (Изход)	Излизате от OSD менюто.

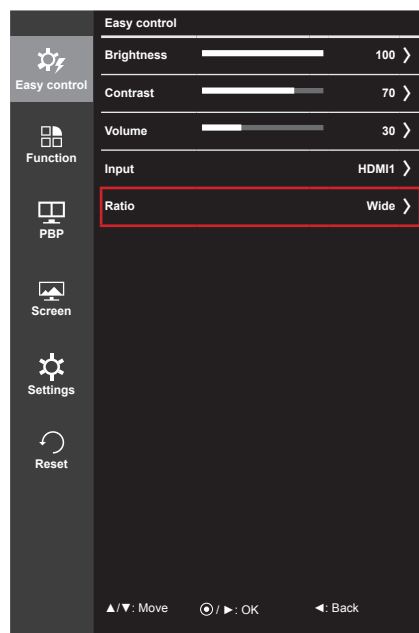


### ВНИМАНИЕ

- OSD (екранното меню) на вашия монитор може леко да се различава от показаното в ръководството.

## Съотношение

- 1 За да разгледате **OSD менюто**, натиснете **бутона на джойстика** в долния край на монитора и след това влезте в **Menu (Меню)**.
- 2 Отидете на **Easy control (Лесно управление) > Ratio (Съотношение)**, като движите джойстика.
- 3 Конфигурирайте опциите, като следвате инструкциите, които се показват в долния десен ъгъл.
- 4 За да се върнете към по-горното меню или да настроите други елементи на менюто, преместете джойстика на ◀ или натиснете (⊙ / OK).
- 5 Ако искате да излезете от OSD менюто, местете джойстика към ◀, докато излезете.



Всяка от опциите е обяснена по-долу.

Меню (Меню) > Easy control (Лесно управление) > Ratio (Съотношение)	Описание
<b>Wide (Широк)</b>	Показва видео на широк екран, независимо от входящия видео сигнал.
<b>Original (ПЪРВОНАЧАЛНА ОПЦИЯ)</b>	Показва видео в съответствие със съотношението на входящия видео сигнал.
<b>1:1</b>	Съотношението не се коригира чрез оригинала.



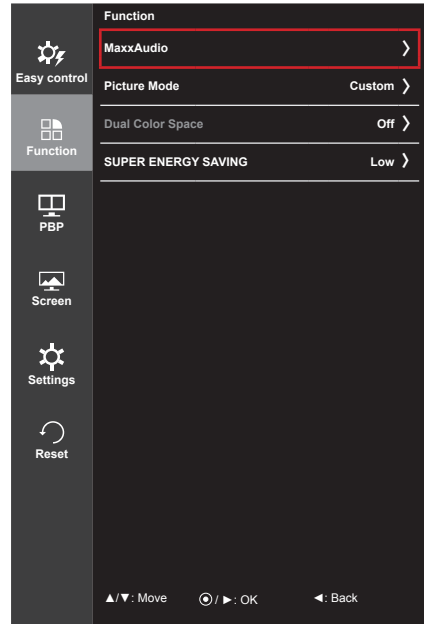
### ЗАБЕЛЕЖКА

- При препоръчителната резолюция дисплеят може да изглежда еднакъв за опциите Wide (Широк), Original (Оригинално) и 1:1.
  - Препоръчителната разделителна способност за mDP (Mini DisplayPort) и DP (DisplayPort): 4096 x 2160
  - Препоръчителната разделителна способност за HDMI: 3840 x 2160
- Съотношението е забранено при използване на презредов сигнал.




## Функция

- 1 За да разгледате **OSD менюто**, натиснете **бутона на джойстика** в долния край на монитора и след това влезте в **Menu (Менюто)**.
- 2 Отидете на **Function (Функция)**, като движите джойстика.
- 3 Конфигурирайте опциите, като следвате инструкциите, които се показват в долния десен ъгъл.
- 4 За да се върнете към по-горното меню или да настроите други елементи на менюто, преместете джойстика на ◀ или натиснете (○ / OK).
- 5 Ако искате да излезете от OSD менюто, местете джойстика към ◀, докато излезете.



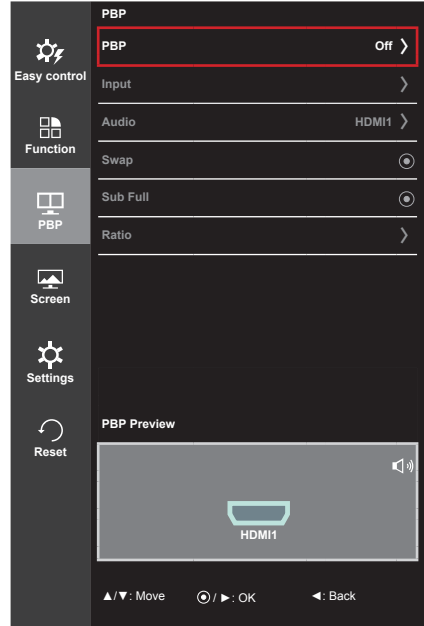
Всяка от опциите е обяснена по-долу.

Меню (Меню) > Function (Функция)	Описание		
MaxxAudio	MaxxAudio	On (Вкл.)	MaxxAudio® от Waves, притежател на наградата Technical GRAMMY Award® е пакет инструменти за студио качество на звука за несравнимо изживяване при слушане.
		Off (Изкл.)	Деактивира функцията MaxxAudio.
	MaxxAudio Settings	Потребителят може да настройва качеството на звука ръчно.	
		MaxxBass	Подобряване на ниските тонове.
		MaxxTreble	Подобряване на високите тонове.
		MaxxDialog	Подобряване на реч.
		Maxx3D	Подобрява триизмерния ефект на звука.
	Reset (НУЛИРАНЕ)	Възстановява качеството на звука към опциите му по подразбиране.	
Midnight Mode (Режим Midnight)	Дава ви възможността да се насладите на плътен и ясен звук при ниско ниво на звука.		

Menu (Меню) > Function (Функция)	Описание	
Picture Mode (Режим на картината)	Custom (Потребителски)	Позволява на потребителя да настройва всеки елемент. Можете да настроите режима на цветността за главното меню.
	sRGB	Стандартно отстояние на RGB цветовете за монитора и принтера.
	AdobeRGB	Много по-голямо отстояние на цветовете, отколкото при sRGB. Тази опция е подходяща за отпечатване на снимки.
	DCM Sim.	Оптимизира екрана за преглед на рентгенови изображения. Можете да направите екрана по-ярък от OSD менюто.
	 <b>ЗАБЕЛЕЖКА</b> <ul style="list-style-type: none"> <li>Този продукт е одобрен като ИТ устройство, а не като медицинско устройство. То е предназначено само за употреба в офиса. (Може да се използва за целите на обучение и справка, но не и за медицинска диагноза.)</li> </ul>	
	DCI-P3 Sim.	Подходящ за гледане на цифрови видеоклипове.
	Reader	Оптимизира екрана за преглед на документи. Можете да направите екрана по-ярък от OSD менюто.
	Calibration 1 (Калибриране 1)	Регулира до последно калибрирания екран.
	Calibration 2 (Калибриране 2)	Регулира до предходно калибрирания екран.
Dual Color Space (Двойно цветово пространство)	Off (Изкл.)	Деактивира функцията Двойно цветово пространство.
	sRGB	Задава sRGB режима на картина вляво на екрана.
	AdobeRGB	Задава Adobe режима на картина вляво на екрана.
	DCI-P3 Sim.	Задава DCI-P3 Sim. Picture Mode (Режим на картината) отляво на екрана.
	Calibration 1 (Калибриране 1)	Задава режима на картина Калибриране 1 вляво на екрана.
	Calibration 2 (Калибриране 2)	Задава режима на картина Калибриране 2 вляво на екрана.
SUPER ENERGY SAVING	High (Високо)	Пести енергия, като използва високо ефективната функция Super Energy Saving.
	Low (Слабо)	Пести енергия, като използва ниско ефективната функция Super Energy Saving.
	Off (Изкл.)	Деактивира функцията Super Energy Saving.

## PBP

- 1 За да разгледате **OSD менюто**, натиснете **бутона на джойстика** в долния край на монитора и след това влезте в **Menu (Менюто)**.
- 2 Отидете на **PBP**, като движите джойстика.
- 3 Конфигурирайте опциите, като следвате инструкциите, които се показват в долния десен ъгъл.
- 4 За да се върнете към по-горното меню или да настроите други елементи на менюто, преместете джойстика на ◀ или натиснете (○ / OK).
- 5 Ако искате да излезете от OSD менюто, местете джойстика към ◀, докато излезете.



Всяка от опциите е обяснена по-долу.

Меню (Меню) > PBP	Описание				
<b>PBP</b>	Показва на монитора екраните за два режима на въвеждане.				
	Свързване на PBP		Подекран (Дясно)		
	Основен екран (Ляво)	HDMI 1	-	○	X
		HDMI 2	○	-	X
(Mini) DisplayPort		○	○	-	
<b>Input (Вход)</b>	<b>Main (Основен)</b>	Избира входния видео сигнал на основния екран.			
	<b>Sub (Под)</b>	Избира входния видео сигнал на подекрана.			
<b>Audio (Звук)</b>	Сменя аудио извода в PBP режим.				
<b>Swap (Размяна)</b>	Превключва между основния екран и подекрана в PBP режим.				
<b>Sub Full (Подекран на цял)</b>	Конвертира подекрана на PBP режима към широкия екран.				
<b>Ratio (Съотношение)</b>	Регулира съотношението на основния екран или подекрана.				
	<b>Main (Основен)</b>	<b>Wide (Широк)</b>	Показва видеото, за да се побере в PIP екрана, независимо от входящия видео сигнал.		
		<b>Original (Оригинално)</b>	Показва видео в съотношението на входящия видео сигнал на PBP екрана.		
	<b>Sub (Под)</b>	<b>Wide (Широк)</b>	Показва видеото, за да се побере в PIP екрана, независимо от входящия видео сигнал.		
<b>Original (Оригинално)</b>		Показва видео в съотношението на входящия видео сигнал на PBP екрана.			

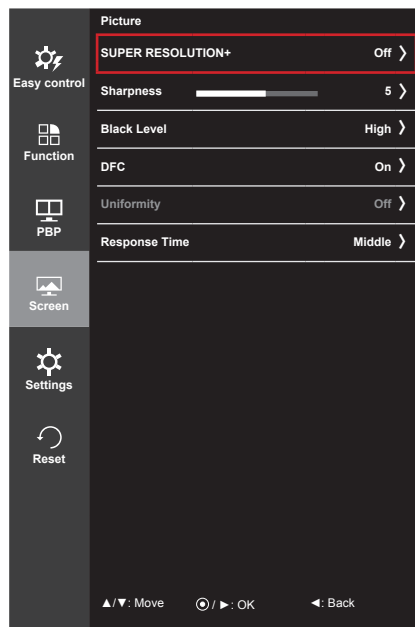


### ЗАБЕЛЕЖКА

- Когато PBP режимът е Off (изключен), менютата Input (Вход), Audio (Аудио), Swap (Размяна), Sub Full (Подекран на цял) и Ratio (Съотношение) се деактивират. Опциите "Main/Sub" (Основен/Под.) за Ratio се деактивират ако липсва сигнал.


## Картина

- 1 За да разгледате **OSD менюто**, натиснете **бутона на джойстика** в долния край на монитора и след това влезте в **Меню (Менюто)**.
- 2 Отидете на **Screen (Екран) > Picture (Картина)**, като движите джойстика.
- 3 Конфигурирайте опциите, като следвате инструкциите, които се показват в долния десен ъгъл.
- 4 За да се върнете към по-горното меню или да настроите други елементи на менюто, преместете джойстика на ◀ или натиснете (⊙ / OK).
- 5 Ако искате да излезете от OSD менюто, местете джойстика към ◀, докато излезете.



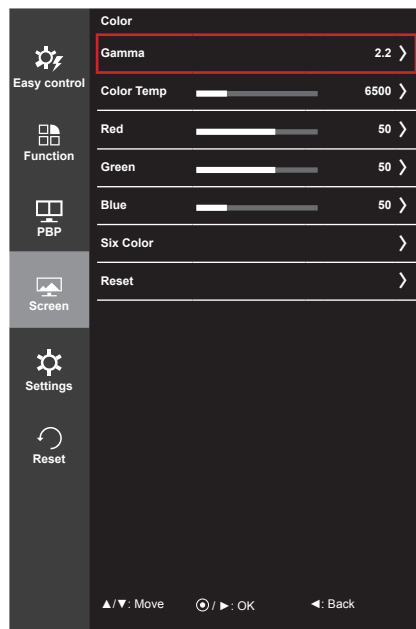
Всяка от опциите е обяснена по-долу.

Меню (Меню) > Screen (Екран) > Picture (Картина)	Описание
<b>SUPER RESOLUTION+</b>	С технологията за подобряване на картината, която намалява влошаването на качеството на картината поради уголемяване (напр. размазан фокус или неравни краища), резолюцията не се влошава дори когато изображенията са уголемени, което гарантира ясно изображение.  <div style="border: 1px solid black; padding: 5px;"> <p><b>ЗАБЕЛЕЖКА</b></p> <ul style="list-style-type: none"> <li>Тази функция увеличава остротата на картини с ниска резолюция, затова не се препоръчва да я използвате за нормален текст или за икони на работния плот. Това може да доведе до прекомерно висока острота.</li> </ul> </div>
<b>Sharpness (Острота)</b>	Настройвате остротата на екрана.
<b>Black Level (Ниво на черното)</b>	Настройвате степента на отместване (само за HDMI). <ul style="list-style-type: none"> <li><b>Offset (Изместване):</b> в качеството си на критерий за видео сигнала това е възможно най-тъмният цвят, който мониторът може да покаже.</li> </ul>
<b>High (Високо)</b>	Изображението на екрана става по-ярко.
<b>Low (Слабо)</b>	Изображението на екрана става по-тъмно.
<b>DFC</b>	Автоматично регулира яркостта според екрана.

Меню (Меню) > Screen (Екран) > Picture (Картина)	Описание								
<b>Uniformity (равномерността)</b>	<p>Регулира равномерността на изображението.</p> <div style="border: 1px solid black; padding: 5px;"> <p> <b>ЗАБЕЛЕЖКА</b></p> <ul style="list-style-type: none"> <li>• Менюто Uniformity (равномерността) се активира в Custom (Потребителски), sRGB и Adobe RGB режими. Активиране на Uniformity (равномерността) може да намали цялостната яркост на изображението.</li> </ul> </div>								
<b>Response Time (Време на реакция)</b>	<p>Задават време на реакция за изведените картини въз основа на скоростта на екрана. При нормални условия е препоръчително да използвате Middle(В средата). При бързо движеща се картина е препоръчително да използвате High(Високо). Настройката на High(Високо) може да причини слепване на изображения.</p> <table border="1" data-bbox="366 575 1234 755"> <tr> <td data-bbox="366 575 513 633"><b>High (Високо)</b></td> <td data-bbox="513 575 1234 633">Настройва времето за реакция на Високо.</td> </tr> <tr> <td data-bbox="366 633 513 691"><b>Middle (В средата)</b></td> <td data-bbox="513 633 1234 691">Настройва времето за реакция на Средно.</td> </tr> <tr> <td data-bbox="366 691 513 730"><b>Low (Слабо)</b></td> <td data-bbox="513 691 1234 730">Настройва времето за реакция на Ниско.</td> </tr> <tr> <td data-bbox="366 730 513 755"><b>Off (Изкл.)</b></td> <td data-bbox="513 730 1234 755">Не използва функцията за подобряване на времето за реакция.</td> </tr> </table>	<b>High (Високо)</b>	Настройва времето за реакция на Високо.	<b>Middle (В средата)</b>	Настройва времето за реакция на Средно.	<b>Low (Слабо)</b>	Настройва времето за реакция на Ниско.	<b>Off (Изкл.)</b>	Не използва функцията за подобряване на времето за реакция.
<b>High (Високо)</b>	Настройва времето за реакция на Високо.								
<b>Middle (В средата)</b>	Настройва времето за реакция на Средно.								
<b>Low (Слабо)</b>	Настройва времето за реакция на Ниско.								
<b>Off (Изкл.)</b>	Не използва функцията за подобряване на времето за реакция.								

## Цвят

- 1 За да разгледате **OSD менюто**, натиснете **бутона на джойстика** в долния край на монитора и след това влезте в **Меню (Менюто)**.
- 2 Отидете на **Screen (Екран) > Color (Цвят)**, като движите джойстика.
- 3 Конфигурирайте опциите, като следвате инструкциите, които се показват в долния десен ъгъл.
- 4 За да се върнете към по-горното меню или да настроите други елементи на менюто, преместете джойстика на ◀ или натиснете (⊙ / OK).
- 5 Ако искате да излезете от OSD менюто, местете джойстика към ◀, докато излезете.

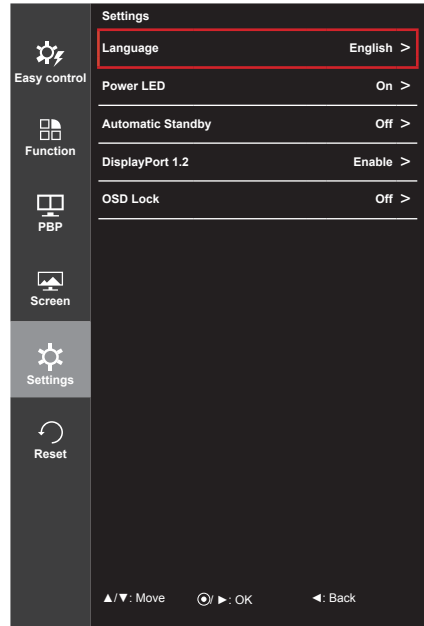


Всяка от опциите е обяснена по-долу.

Меню (Меню) > Screen (Екран) > Color (Цвят)	Описание	
<b>Gamma (Гама)</b>	Настройка по избор на гама режима: когато използвате настройките на монитора 2.0, 2.2, 2.4 и 2.6, по-високите настройки за гама режима означават, че ще се извежда по-ярко изображение и обратното.	
<b>Color Temp (Цветова температура)</b>	<b>Manual</b>	Регулира температурата на цветовете в стъпки от 500K. (Обърнете внимание, че се поддържа 9300K вместо 9500K.)
	<b>Custom (Потребителски)</b>	Потребителят може по избор да я настрои на червено, зелено или синьо.
<b>Red (ЧЕРВЕНО)</b>	Можете да персонализирате цвета на картината с помощта на цветовете Червен, Зелен и Син.	
<b>Green (Зелен)</b>		
<b>Blue (Син)</b>		
<b>Six Color (Шест цвята)</b>	Отговаря на изискванията за цветовете посредством настройка на нюанса и наситеността на шестте цвята (червен, зелен, син, циан, магента, жълт) и запис на настройките.	
	<b>Hue (Нюанс)</b>	Настройва тона на екрана.
	<b>Saturation (Наситеност)</b>	Настройва наситеността на цветовете на екрана. Колкото по-ниска е стойността, толкова по-слабо наситени и ярки стават цветовете. Колкото по-висока е стойността, толкова по-наситени и тъмни стават цветовете.
<b>Reset (НУЛИРАНЕ)</b>	Възстановява всички настройки на цветовете към опциите им по подразбиране.	

## Меню НАСТРОЙКА

- 1 За да разгледате **OSD менюто**, натиснете **бутона на джойстика** в долния край на монитора и след това влезте в **Menu (Меню)**.
- 2 Отидете на **Settings (Настройки)**, като движите джойстика.
- 3 Конфигурирайте опциите, като следвате инструкциите, които се показват в долния десен ъгъл.
- 4 За да се върнете към по-горното меню или да настроите други елементи на менюто, преместете джойстика на ◀ или натиснете (⊙ / OK).
- 5 Ако искате да излезете от OSD менюто, местете джойстика към ◀, докато излезете.

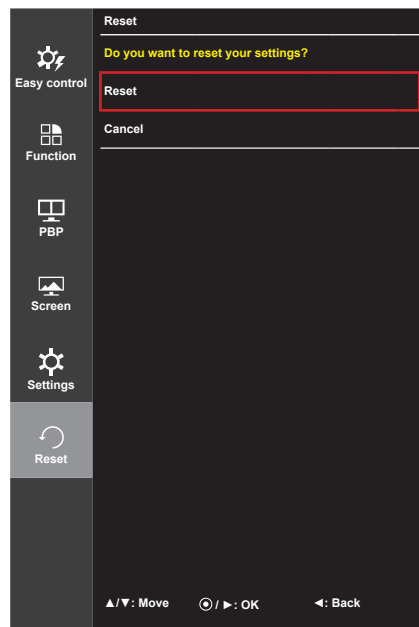


Всяка от опциите е обяснена по-долу.

Menu (Меню) > Settings (Настройки)	Описание	
<b>Language (Език)</b>	Задава екрана на менюто на желаня език.	
<b>Power LED (Индикатор на захранването)</b>	Регулира индикатора на захранването на предния панел при функцията за вкл./изкл.	
	<b>On (Вкл.)</b>	Индикаторът на захранването автоматично се включва.
	<b>Off (Изкл.)</b>	Индикаторът на захранването се изключва.
<b>Automatic Standby (Автоматично преминаване в режим на готовност)</b>	Функция, която автоматично изключва монитора, когато по екрана липсва движение за определен период от време. Може да настроите таймер за функцията за автоматично изключване. (Off (ИЗКЛ.), 4H (4 часа), 6H (6 часа) и 8H (8 часа))	
<b>DisplayPort 1.2</b>	Активира или деактивира DisplayPort 1.2.	
<b>OSD Lock (Заклучване на екранния дисплей)</b>	Предотвратява неправилно натискане на клавиши.	
	<b>On (Вкл.)</b>	Натискането на клавиши е забранено.
	<b>Off (Изкл.)</b>	Натискането на клавиши е разрешено.
<p><b>! ЗАБЕЛЕЖКА</b></p> <ul style="list-style-type: none"> <li>Уверете се, че активирате или деактивирате според версията на DisplayPort, поддържана от видеокартата. Настройте го на деактивира, ако не е съвместим с видеокартата.</li> </ul>		
<p><b>! ЗАБЕЛЕЖКА</b></p> <ul style="list-style-type: none"> <li>Всички функции с изключение на режима OSD Lock (OSD заключване) и бутона Exit (Изход) във връзка с Brightness (Яркост), Volume (Сила на звука), Input (Вход) и Settings (Настройки) са забранени.</li> </ul>		

## НУЛИРАНЕ

- 1 За да разгледате **OSD менюто**, натиснете **бутона на джойстика** в долния край на монитора и след това влезте в **Menu (Меню)**.
- 2 Отидете на **Reset (Нулиране)**, като движите джойстика.
- 3 Конфигурирайте опциите, като следвате инструкциите, които се показват в долния десен ъгъл.
- 4 За да се върнете към по-горното меню или да настроите други елементи на менюто, преместете джойстика на ◀ или натиснете (⊙ / OK).
- 5 Ако искате да излезете от OSD менюто, местете джойстика към ◀, докато излезете.



Всяка от опциите е обяснена по-долу.

Menu (Меню) > Reset (Нулиране)	Описание
<b>Do you want to reset your settings? (Искате ли да нулирате настройките си? )</b>	
<b>Reset (НУЛИРАНЕ)</b>	Връща към настройките по подразбиране.
<b>Cancel (Отказ)</b>	Отмяна на нулирането.



# ПОТВЪРЖДЕНИЕ

На екрана не се вижда нищо.	
Включен ли е захранващият кабел на монитора?	<ul style="list-style-type: none"> <li>Проверете дали захранващият кабел е правилно включен в контакта.</li> </ul>
Включен ли е LED индикаторът за захранването?	<ul style="list-style-type: none"> <li>Проверете как е включен захранващият кабел и натиснете бутона на захранването.</li> </ul>
Захранването включено ли е и LED индикаторът за захранване показва ли бял цвят?	<ul style="list-style-type: none"> <li>Проверете дали свързаният вход е разрешен (Menu - Input).</li> </ul>
Трепти ли LED индикаторът за захранването?	<ul style="list-style-type: none"> <li>Ако мониторът е в енергоспестяващ режим, раздвижете мишката или натиснете произволен клавиш от клавиатурата, за да активирате дисплея.</li> <li>Проверете дали компютърът е включен.</li> </ul>
Появява ли се съобщението "OUT OF RANGE"?	<ul style="list-style-type: none"> <li>Този симптом се появява, когато сигналите от компютъра (видео карта) са извън диапазона на хоризонталната или вертикалната честота на монитора. Моля, вижте раздела "<b>Продуктова спецификация</b>" на това ръководство, за да зададете подходящата честота.</li> </ul>
Показва ли се съобщението "No Signal" (Няма сигнал)?	<ul style="list-style-type: none"> <li>Това се показва, когато кабелът за сигнал между компютъра и монитора липсва или е изключен. Проверете кабела и го свържете отново.</li> </ul>

Показва се съобщение за OSD заключване.	
Липсват ли някои функции, когато натиснете бутона Menu (Меню)?	<ul style="list-style-type: none"> <li>Екранният дисплей е заключен. Отидете на <b>Menu (Меню) &gt; Settings (Настройки)</b> и задайте "<b>OSD lock</b>" (<b>Заключване на екранния дисплей</b>) да бъде на <b>Off (Изкл.)</b>.</li> </ul>

Екранът задържа изображението.	
Появява ли се слепване на изображението, след като мониторът се изключи?	<ul style="list-style-type: none"> <li>Показването на неподвижно изображение продължително време може да увреди екрана, в резултат на което на екрана да се задържи неподвижно текущото изображение.</li> <li>За да удължите живота на монитора, използвайте скрийнсейвър.</li> </ul>

Картината на екрана е нестабилна и трепти / Извежданите на монитора изображения оставят следи.	
Избрали ли сте подходяща резолюция?	<ul style="list-style-type: none"> <li>Ако избраната резолюция е HDMI 1080i 60/50 Hz (interlaced), екранът може да трепти. Променете резолюцията на 1080P или препоръчаната резолюция.</li> </ul>



## ЗАБЕЛЕЖКА

- Вертикална честота:** За да показва изображението, екранът трябва да се опреснява десетки пъти в секунда, като флуоресцентна лампа. Броят пъти на опресняване на екрана в секунда се нарича вертикална честота, или скорост на опресняване и се представя в Hz.
- Хоризонтална честота:** времето, необходимо за извеждане на един хоризонтален ред, се нарича хоризонтален цикъл. Ако разделим 1 на хоризонталния интервал, резултатът е броят изведени хоризонтални линии в секунда. Получената стойност се нарича хоризонтална честота и се измерва в kHz.

**ЗАБЕЛЕЖКА**

- Проверете дали резолюцията или честотата на видео картата са в обхвата, допустим за монитора, и изберете препоръчителната настройка (оптимална) в **Control Panel (Контролен панел) > Display (Дисплей) > Settings (Настройки)**.
- Ако не настроите видео картата съобразно препоръчителните стойности (оптимални) за резолюцията, може да се появи размазан текст, затъмнен екран, отрязани места по дисплея или неправилно подравнени области по него.
- Методите за настройка може да се различават в зависимост от компютъра или операционната система, а някои резолюции може да не са налични в зависимост от работните показатели на видео картата. Ако това е така, се обърнете към производителя на компютъра или видео картата за съдействие.
- Възможно е някои видео карти да не поддържат резолюция 4096 x 2160 / 3840 x 2160. Ако резолюцията не може да се изведе, обърнете се към производителя на видео картата ви.

<b>Цветът на дисплея е необичаен.</b>	
Изглежда ли дисплеят обезцветен (16 цвята)?	<ul style="list-style-type: none"> <li>• Задайте дълбочината на цвета на 24 бита (истински цвят) или повече. В Windows отидете на Control Panel (Контролен панел) &gt; Display (Дисплей) &gt; Settings (Настройки) &gt; Color Quality (Качество на цвета).</li> </ul>
Изглеждат ли цветовете на дисплея неустойчиви или в един цвят?	<ul style="list-style-type: none"> <li>• Уверете се, че кабелът за сигнал е свързан както трябва. Включете кабела отново или поставете отново видео картата на компютъра.</li> </ul>
Забелязвате ли точки по екрана?	<ul style="list-style-type: none"> <li>• При използване на монитора е възможна появата на пикселизирани точки по екрана (червени, зелени, бели или черни). Това е нормално при LCD екраните. Това не е грешка, нито е свързано с работните характеристики на монитора.</li> </ul>
<b>Няма звук от порта за слушалки.</b>	
Показват ли се изображения чрез (Mini) DP (DisplayPort) или HDMI вход без звук?	<ul style="list-style-type: none"> <li>• Уверете се, че връзките на порта за слушалки са направени правилно.</li> <li>• Опитайте да увеличите силата на звука с джойстика.</li> <li>• Задайте аудио изход на компютъра към монитора, който използвате: В Microsoft Windows отидете на Контролен панел &gt; Хардуер и звук &gt; Звук &gt; настройване на монитора като устройство по подразбиране.</li> </ul>

# ПРОДУКТОВА СПЕЦИФИКАЦИЯ

LCD екран	Тип	79 см TFT (Thin Film Transistor) LCD (дисплей с течни кристали) екран Дължина на диагонала на екрана: 79 см		
	Пикселна стъпка	0,1701 мм x 0,1701 мм		
Резолюция	HDMI	Максимална резолюция	4096 x 2160 @ 24 Hz	
		Препоръчителна резолюция	3840 x 2160 @ 30 Hz	
	(Mini) DisplayPort	Максимална резолюция	4096 x 2160 @ 60 Hz	
		Препоръчителна резолюция	3440 x 1440 @ 60 Hz	
Видео сигнал	Хоризонтална честота	от 30 kHz до 135 kHz		
	Вертикална честота	от 56 Hz до 61 Hz		
Входен конектор	H/P OUT, HDMI IN 1, HDMI IN 2, mDP (Mini DisplayPort) IN, DP (DisplayPort) IN, USB UP, USB IN 1, 2, 3			
Източници на захранване	Номинална мощност	AC 100-240 V~ 50 / 60 Hz 1,4 A		
	Консумация на енергия (Обикновено)	Работен режим: 49 W (Обикновено, без USB, Аудио извод 20%) 85 W (Макс., с USB, Аудио извод 50%) В спящ режим ≤ 1,2 W		
		В изкл. режим	Бутон Power (Захранване)	≤ 0,5 W
		Прекъсвачът	0 W	
Настройте ъгъла	Напред/назад: от -5° до 15° (монитор)			
Условия на околната среда	Работни условия	Температура: 10°C до 35°C Влажност: 10% до 80%		
	Условия на съхранение	Температура: -20°C до 60°C Влажност: 5% до 90%		
Аудио изход	5 W + 5 W			
Размери	Размер на монитора (ширина x височина x дължина)			
	736,7 мм 483,5 мм x 241,4 мм			
Тегло (без опаковката)	Със стойка	9,6 кг		
	Без стойка	7,7 кг		

Спецификациите подлежат на промяна без предизвестие.

## Фабрично поддържан режим (предварително настроен режим, HDMI / (Mini) DisplayPort PC)

Предварително настроен режим	Хоризонтална честота (kHz)	Вертикална честота (Hz)	Поляритет (H/V)	Забележки
640 x 480	31,469	59,94	-/-	
800 x 600	37,879	60,317	+/+	
1024 x 768	48,363	60	-/-	
1152 x 864	54,347	60,05	+/+	
1280 x 720	45	60	+/+	
1280 x 1024	63,981	60,02	+/+	
1600 x 900	60	60	+/+	
1920 x 1080	67,5	60	+/-	
2048 x 2160	133,32	60	+/-	Препоръчителната разделителна способност за HDMI/ (Mini) DisplayPort PBP
2560 x 1440	88,79	59,95	+/-	(Mini) DisplayPort не се поддържа.
3840 x 2160	133,32	60	+/-	Не се поддържа HDMI.
3840 x 2160	67,5	30	+/-	
4096 x 2160	133,32	60	+/-	Не се поддържа HDMI.
4096 x 2160	54	24	+/-	(Mini) DisplayPort не се поддържа.
4096 x 2160	111,10	50	+/-	Не се поддържа HDMI.

## HDMI време (видео)

Предварително настроен режим	Хоризонтална честота (kHz)	Вертикална честота (Hz)	Забележки
480P	31,5	60	
720P	45	60	
1080P	67,5	60	

## Power LED (Индикатор на захранването)

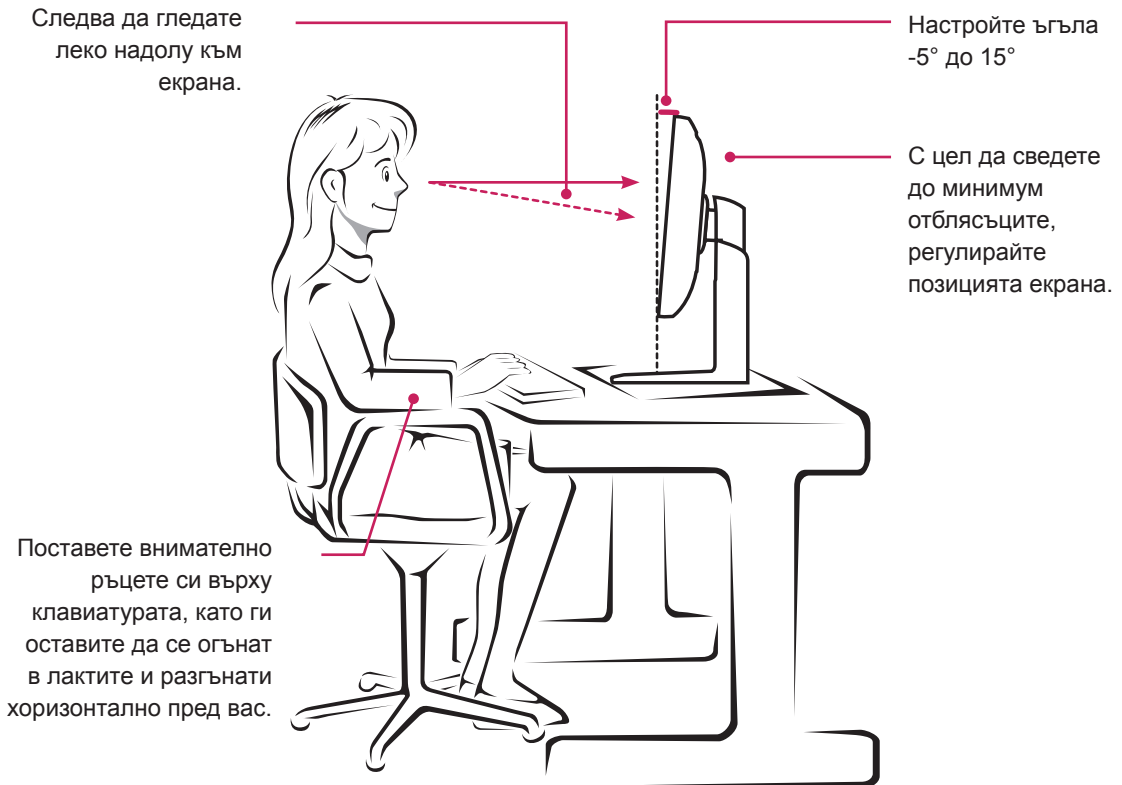
Режим	LED цветност
Режим "On" (Включен)	БЯЛО
Sleep Mode (В спящ режим)	Премигващо бяло
Режим "Off" (Изключен)	Off (Изкл.)

# ПРАВИЛНА ПОЗА

## Правилна поза при използване на монитора.

Настройте екрана така, че да можете удобно да виждате под ъгъл надолу спрямо естественото ниво на очите.

- Почивайте си приблизително по 10 минути на всеки час, за да си починете от продължителното гледане.
- За да постигнете най-добрия зрителен ъгъл, настройте ъгъла на монитора от  $-5^\circ$  до  $15^\circ$ .





Това устройство отговаря на изискванията за електромагнитна съвместимост за домашни уреди (Клас Б) и е предназначено за домашна употреба. Устройството може да се използва във всички региони. Прочетете ръководството на потребителя (на компакт-диска) и го запазете. Моля, обърнете внимание, че етикетът на продукта предоставя информация за техническа поддръжка.

Модел \_\_\_\_\_

Сериен номер \_\_\_\_\_

ENERGY STAR is a set of power-saving guidelines issued by the U.S. Environmental Protection Agency (EPA).



As an ENERGY STAR Partner LGE U. S. A., Inc. has determined that this product meets the ENERGY STAR guidelines for energy efficiency.

Refer to [ENERGY STAR.gov](http://ENERGY STAR.gov) for more information on the ENERGY STAR program.