



Instrukcja obsługi

MONITOR LED Z MATRYCĄ IPS (MONITOR LED^{*})

* Monitory LED firmy LG to monitory LCD z podświetleniem LED.

Przed rozpoczęciem użytkowania produktu należy dokładnie zapoznać się z informacjami dotyczącymi bezpieczeństwa.

Lista modeli Monitorów LED z matrycą IPS (Monitorów LED)

31MU97

SPIS TREŚCI

3 LICENCJE

4 MONTAŻ I PRZYGOTOWANIE DO PRACY

- 4 Elementy zestawu
- 5 Opis produktu i przycisków
- 5 - Korzystanie z przycisku joysticka
- 6 - Złącza wejściowe
- 7 Przenoszenie i podnoszenie monitora
- 8 Montaż monitora
- 8 - Montaż podstawy
- 9 - Montaż na płaskiej powierzchni
- 9 - Regulacja wysokości podstawy
- 10 - Regulacja kąta
- 10 - Porządkowanie przewodów
- 11 - Funkcja obrotu
- 12 - Korzystanie z blokady Kensington
- 12 - Demontaż nóżki podstawy
- 13 - Montaż płyty montażowej
- 13 - Montaż na ścianie

15 KORZYSTANIE Z FUNKCJI MONITORA

- 15 Podłączanie do komputera
- 15 - Połączenie HDMI
- 16 - (Mini) Połączenie DisplayPort
- 16 Podłączanie urządzeń audio-wideo
- 16 - Połączenie HDMI
- 17 Podłączanie urządzeń peryferyjnych
- 17 - Połączenie z komputerem za pomocą przewodu USB
- 18 - Podłączanie słuchawek

19 INSTALACJA APLIKACJI LG MONITOR SOFTWARE

22 USTAWIENIA UŻYTKOWNIKA

- 22 Aktywacja menu głównego
- 22 - Funkcje menu głównego
- 23 Ustawienia użytkownika
- 23 - Ustawienia w menu
- 24 - Proporcje
- 25 - Funkcje
- 27 - PBP
- 28 - Obraz
- 30 - Kolor
- 31 - Ustawienia
- 32 - Ustaw. Fabry.

33 ROZWIĄZYWANIE PROBLEMÓW

35 DANE TECHNICZNE PRODUKTU

- 36 Fabryczny tryb obsługi
(Tryby Ustawienia wstępne, HDMI / (Mini) DisplayPort PC)
- 36 Taktowanie HDMI (wideo)
- 36 Dioda LED zasilania

37 PRAWIDŁOWA POSTAWA

- 37 Prawidłowa postawa podczas korzystania z monitora

LICENCJE

Różne licencje mają zastosowanie do różnych modeli. Więcej informacji na temat licencji można znaleźć na stronie www.lg.com.



Terminy HDMI, HDMI High Definition Multimedia Interface oraz logo HDMI są znakami towarowymi lub zarejestrowanymi znakami towarowymi HDMI Licensing, LLC w Stanach Zjednoczonych i innych krajach.



VESA, logo VESA, logo zgodności ze standardem DisplayPort i logo zgodności ze standardem DisplayPort dla źródeł obsługujących dwa tryby to zarejestrowane znaki towarowe stowarzyszenia Video Electronics Standards Association.

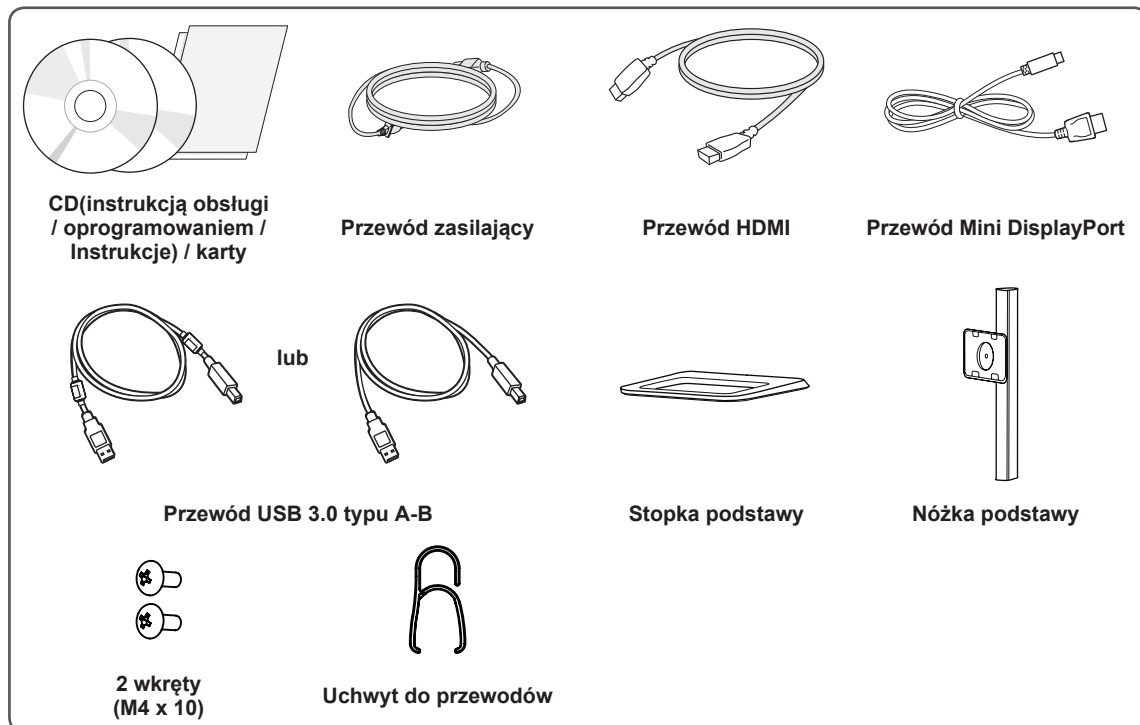


MaxxAudio i inne znaki towarowe MAXX są znakami towarowymi i/lub zastrzeżonymi znakami towarowymi firmy Waves Audio Ltd.

MONTAŻ I PRZYGOTOWANIE DO PRACY

Elementy zestawu

Przed rozpoczęciem korzystania z produktu należy sprawdzić, czy wszystkie elementy znajdują się w opakowaniu. W przypadku braku jakichkolwiek elementów w opakowaniu należy skontaktować się ze sprzedawcą, u którego zakupiono produkt. Wygląd produktu i powiązanych z nim elementów może różnić się od pokazanych na tym rysunku.



PRZESTROGA

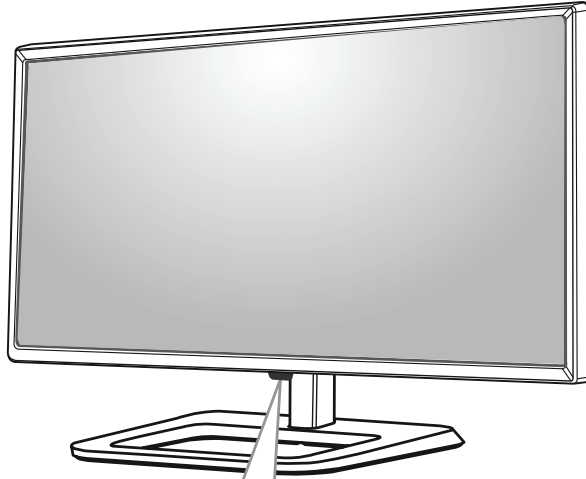
- Należy zawsze korzystać z oryginalnych elementów, aby zapewnić bezpieczeństwo i prawidłowe działanie produktu.
- Szkody i obrażenia ciała spowodowane stosowaniem niezatwierdzonych części nie są objęte gwarancją.
- Zaleca się korzystanie z części dostarczonych w zestawie.
- W przypadku użycia przewodów niezatwierdzonych przez firmę LG na monitorze może nie być wyświetlany obraz lub mogą pojawić się na nim zakłócenia.



UWAGA

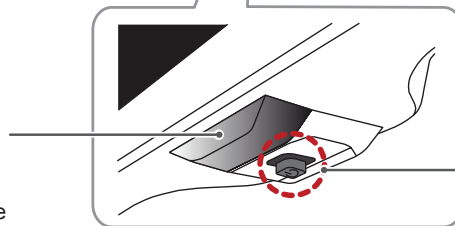
- Poszczególne elementy zestawu mogą wyglądać inaczej niż przedstawiono na poniższym rysunku.
- Wszystkie informacje dotyczące produktu zawarte w tej instrukcji obsługi, w tym także dane techniczne, mogą zostać zmienione w celu poprawy jakości produktu, bez powiadomienia.
- Dodatkowe akcesoria są dostępne w sklepach ze sprzętem elektronicznym i za pośrednictwem stron internetowych. Informacje na ich temat można także uzyskać od sprzedawcy, u którego zakupiono produkt.
- Przewód zasilający dołączony do zestawu może być różny w zależności od regionu.

Opis produktu i przycisków



Dioda LED zasilania

- Dioda świeci: zasilanie włączone
- Dioda nie świeci: zasilanie wyłączone

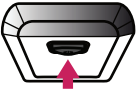


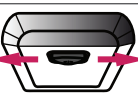



Przycisk joysticka

Korzystanie z przycisku joysticka

Naciskając przycisk joysticka lub poruszając go palcem w lewo lub w prawo można z łatwością sterować funkcjami monitora.

Podstawowe funkcje

		Włączanie	Aby włączyć monitor, naciśnij palcem jeden raz przycisk joysticka.
		Wyłączanie	Naciśnij i przytrzymaj przycisk joysticka, aby wyłączyć monitor.
		Regulacja głośności	Głośność można regulować poruszając przyciskiem joysticka w lewo/prawo.

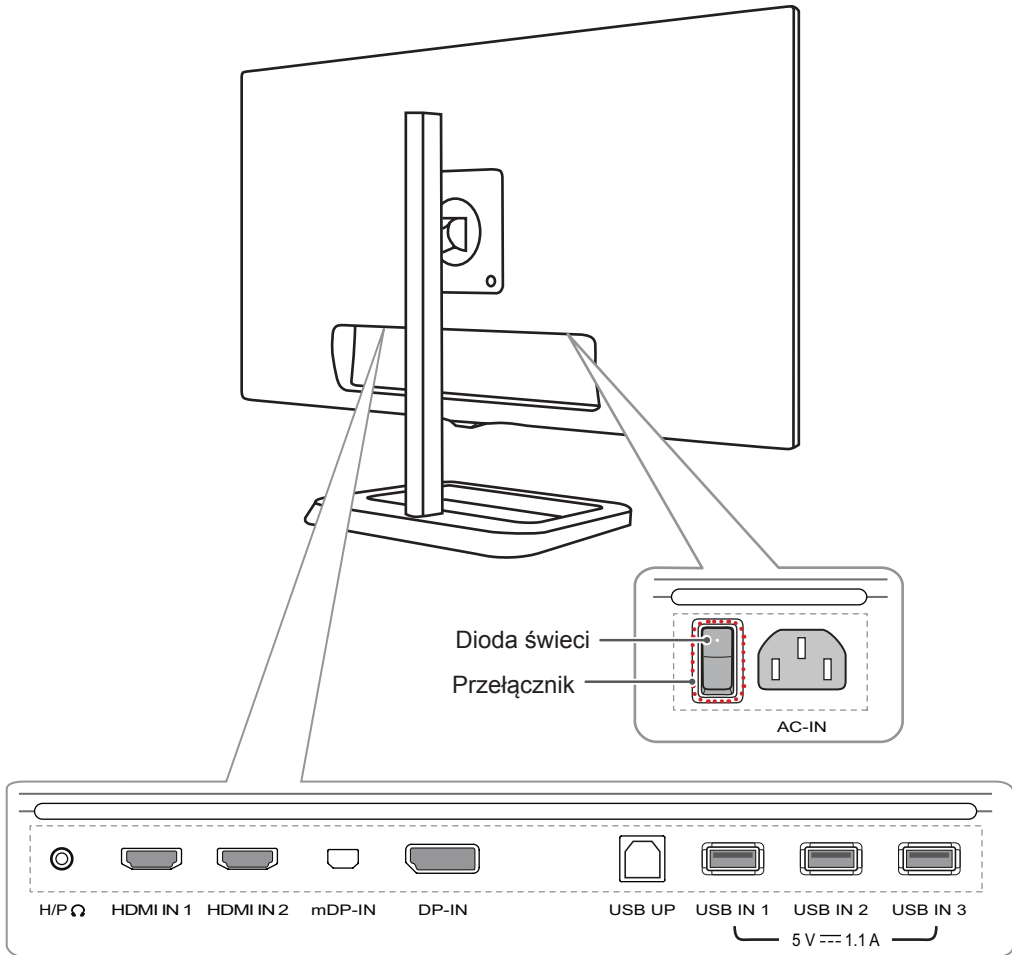


UWAGA

- Przycisk joysticka znajduje się u dołu monitora.
- Przed włączeniem monitora należy upewnić się, że przełącznik znajdujący się z tyłu produktu jest włączony.

Złącza wejściowe

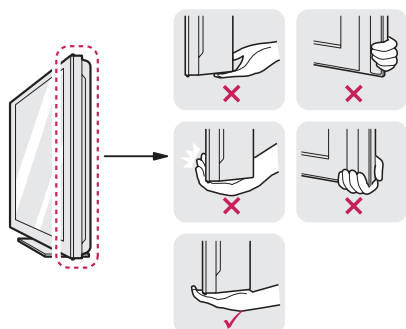
POLSKI



Przenoszenie i podnoszenie monitora

Podczas przenoszenia lub podnoszenia monitora należy przestrzegać poniższych instrukcji. Pomogą one uniknąć jego zarysowania lub uszkodzenia, a także zapewnić bezpieczny transport niezależnie od kształtu i rozmiaru urządzenia.

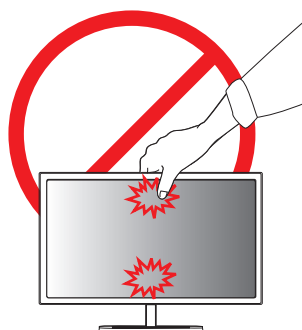
- Przed przeniesieniem monitora zaleca się umieszczenie go w oryginalnym kartonie lub opakowaniu.
- Przed przeniesieniem lub uniesieniem monitora należy odłączyć przewód zasilający i wszystkie inne przewody.
- Monitor należy chwycić mocno u dołu i z boku obudowy. Nie należy chwycić monitora za sam panel.



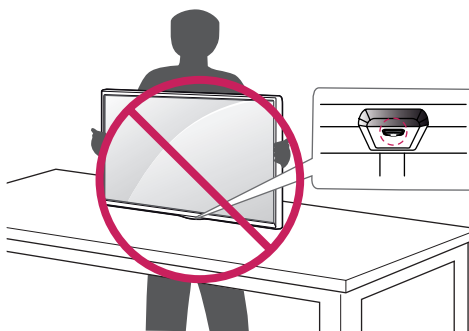
- Monitor należy trzymać ekranem skierowanym do siebie, aby zmniejszyć ryzyko jego zarysowania.
- Podczas transportu monitora należy chronić go przed wstrząsami i drganiami.
- Podczas transportu monitor należy trzymać w pozycji pionowej – nie wolno obracać go ani pochylać na bok.

! PRZESTROGA

- Należy w miarę możliwości unikać dotykania ekranu monitora.
 - Niezastosowanie się do tego zalecenia może spowodować uszkodzenie powłoki ekranu albo niektórych pikseli służących do generowania obrazu.



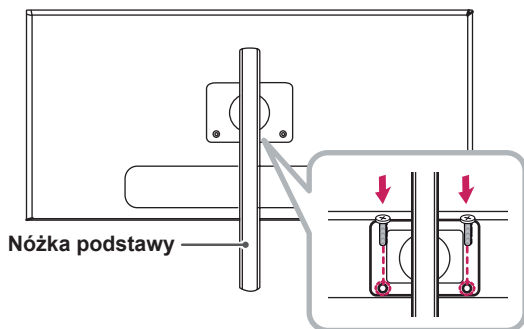
- W przypadku korzystania z panelu monitora bez przymocowanej stopki podstawy używanie przycisku joysticka, znajdującego się na monitorze, może przyczynić się do zachwiania stabilności i upadku monitora, co może spowodować uszkodzenie urządzenia i zranić osoby znajdujące się w pobliżu. Dodatkowo przycisk joysticka może w takich warunkach nie działać prawidłowo.



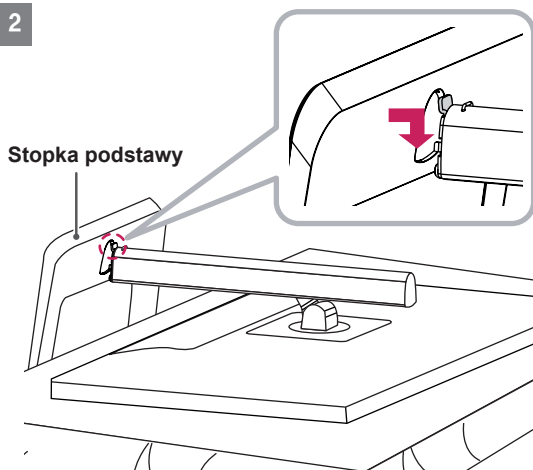
Montaż monitora

Montaż podstawy

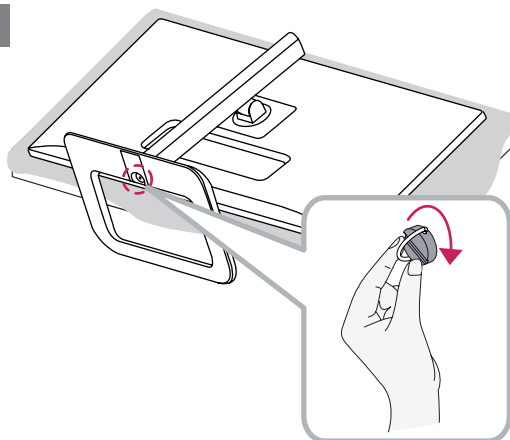
1



2



3



PRZESTROGA

- Aby zmniejszyć ryzyko zarysowania ekranu monitora, należy podłożyć pod niego miękką szmatkę.
- Ilustracje zawarte w tym dokumencie przedstawiają standardowe procedury, dlatego elementy na nich prezentowane mogą różnić się od zakupionego produktu.
- Użycie zbyt dużej siły podczas dokręcania wkrętów może spowodować uszkodzenie monitora. Spowodowane w ten sposób uszkodzenia nie są objęte gwarancją.
- Nie wolno przenosić monitora w pozycji odwróconej, trzymając go jedynie za podstawę, ponieważ może on wypaść z podstawy i spowodować obrażenia ciała.
- Nie wolno dotykać ekranu monitora podczas unoszenia lub przenoszenia urządzenia. Siła wywierana na ekran monitora może spowodować jego uszkodzenie.

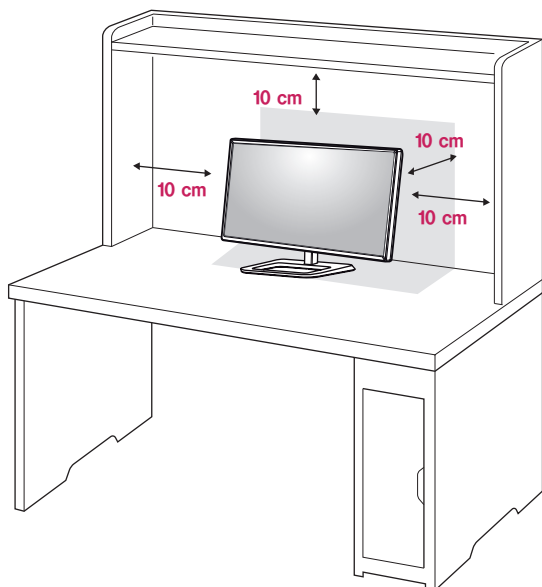


NOTA

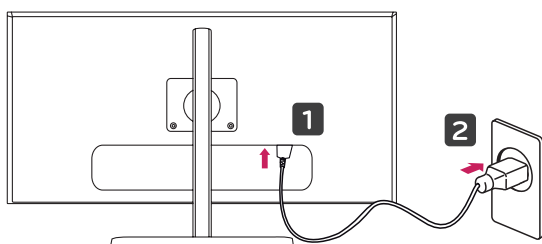
- Podstawę można zdemontować, wykonując w odwrotnej kolejności instrukcje montażu.

Montaż na płaskiej powierzchni

- 1 Podnieś monitor i umieść go na płaskiej powierzchni w pozycji pionowej. Monitor należy ustawić w odległości co najmniej 10 cm od ściany, aby zapewnić właściwą wentylację.



- 2 Przed podłączeniem produktu do gniazdka sieciowego należy podłączyć do niego przewód zasilający.



- 3 Naciśnij przycisk joysticka u dołu monitora, aby włączyć monitor.

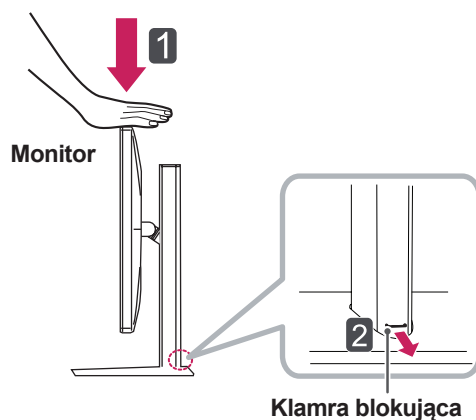


PRZESTROGA

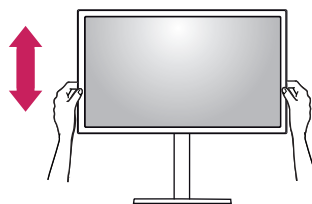
- Przed rozpoczęciem przenoszenia lub montażu monitora należy odłączyć go od zasilania. Istnieje ryzyko porażenia prądem elektrycznym.

Regulacja wysokości podstawy

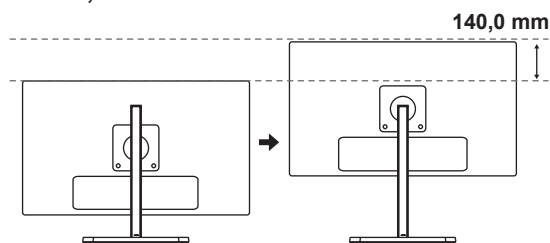
- 1 Ustaw monitor umieszczony na stopce podstawy w pozycji pionowej.
- 2 Pchnij monitor w dół i wyciągnij klamrę blokującą.



- 3 W sposób zdecydowany uchwycij monitor oboma rękoma i dokonaj regulacji.

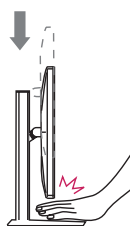


- 4 Wysokość można regulować w zakresie 140,0 mm.



PRZESTROGA

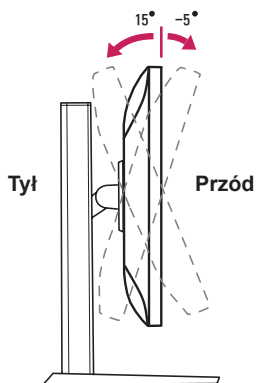
- Po usunięciu klamry nie jest konieczne jej ponowne włożenie w celu dostosowania wysokości.

**OSTRZEŻENIE**

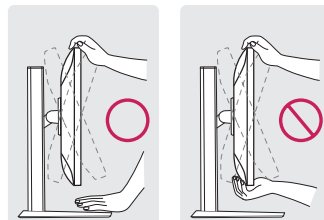
- Podczas regulacji wysokości ekranu nie należy wkładać palców ani dłoni pomiędzy ekran i podstawę.

Regulacja kąta

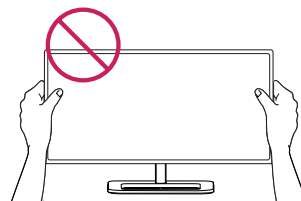
- 1 Ustaw monitor umieszczony na stopce podstawy w pozycji pionowej.
- 2 Dostosuj kąt nachylenia ekranu. Aby zapewnić sobie wygodę korzystania z urządzenia, kąt nachylenia ekranu w przód lub tył można regulować w zakresie od -5° do $+15^\circ$.

**OSTRZEŻENIE**

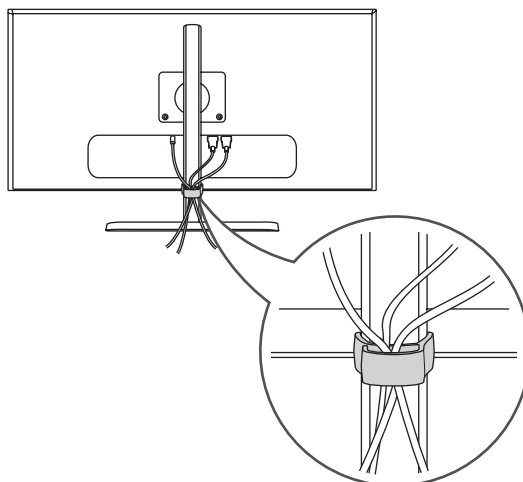
- Aby uniknąć urazów palców podczas regulacji kąta nachylenia ekranu, nie należy trzymać dolnej części obudowy monitora w sposób przedstawiony poniżej.



- Podczas regulacji kąta nachylenia monitora nie należy dotykać ani naciskać obszaru ekranu.

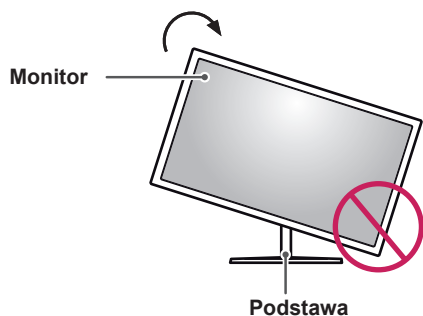
**Porządkowanie przewodów**

Ułóż przewody w sposób przedstawiony na ilustracji, korzystając z uchwytu do przewodów.



Funkcja obrotu

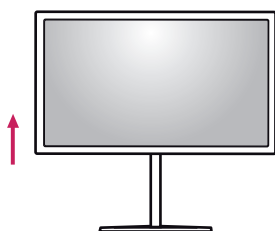
Funkcja obrotu umożliwia obrócenie monitora o 90 stopni w prawo.



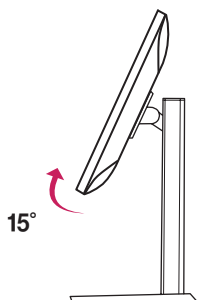
! OSTRZEŻENIE

- W celu uniknięcia zarysowania stopki podstawy podczas obracania monitora należy dopilnować, aby stopka nie stykała się z monitorem.

- 1 Podnieś monitor do maksymalnej wysokości.



- 2 Dostosuj kąt monitora, przechylając go w kierunku wskazanym przez strzałkę na ilustracji.



- 3 Obróć monitor w prawo, jak pokazano na ilustracji.



- 4 Obróć monitor o 90°, jak pokazano poniżej, aby zakończyć montaż.

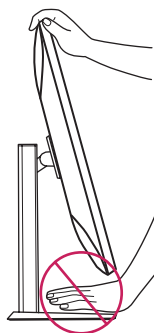


! UWAGA

- Funkcja automatycznego obrotu ekranu nie jest obsługiwana.
- Ekran można łatwo obracać za pomocą klawisza skrótu obrotu ekranu dostępnego z poziomu systemu operacyjnego Windows. W niektórych wersjach systemu Windows oraz niektórych sterownikach karty graficznej mogą być wykorzystywane inne ustawienia klawisza obrotu ekranu lub klawisz obrotu może być w ogóle nieobsługiwany.
- Obsługiwane wersje systemu Windows: Windows 7 i Windows 8,1
- Klawisze skrótu obrotu ekranu systemu Windows
 - 0°: Ctrl + Alt + przycisk strzałki w górę (↑)
 - 90°: Ctrl + Alt + przycisk strzałki w lewo (←)
 - 180°: Ctrl + Alt + przycisk strzałki w dół (↓)
 - 270°: Ctrl + Alt + przycisk strzałki w prawo (→)

**OSTRZEŻENIE**

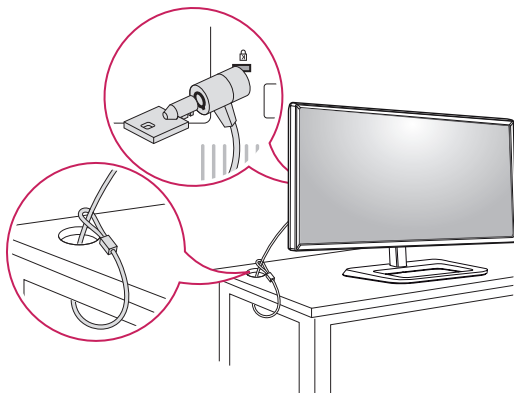
- Należy zachować ostrożność podczas obracania monitora, jeśli jest do niego podłączony przewód.
- Aby uniknąć doznania urazu podczas obracania ekranu, nie należy umieszczać palców między ekranem a stopką podstawy.

**Korzystanie z blokady Kensington**

Złącze systemu zabezpieczającego Kensington znajduje się z tyłu monitora.

Więcej informacji dotyczących instalacji oraz korzystania z blokady znajduje się w instrukcji obsługi blokady Kensington oraz na stronie internetowej dostępnej pod adresem <http://www.kensington.com>.

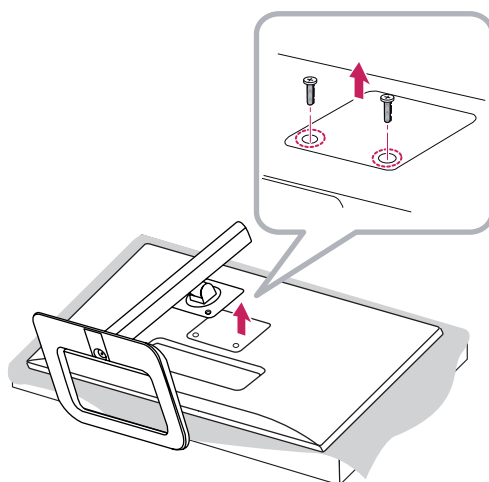
Przymocuj monitor do stołu za pomocą kabla systemu zabezpieczającego Kensington.

**UWAGA**

- System zabezpieczający Kensington jest wyposażeniem dodatkowym. Dodatkowe akcesoria można nabyć w większości sklepów z artykułami RTV.

Demontaż nóżki podstawy

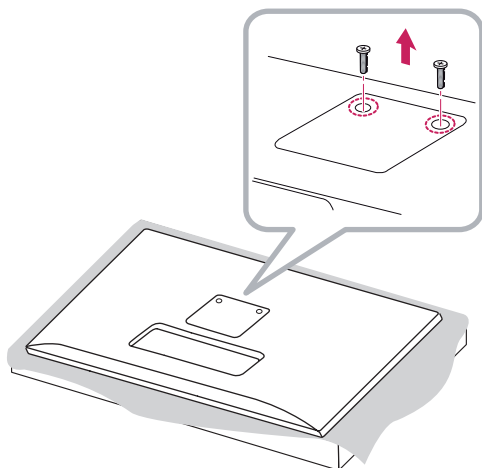
- 1 Połóż monitor ekranem do dołu. Aby zmniejszyć ryzyko zarysowania ekranu monitora, należy podłożyć pod monitor miękką szmatkę.
- 2 Za pomocą śrubokręta wykręć 2 wkręty i odłącz podstawę od monitora.



Montaż płyty montażowej

Monitor odpowiada specyfikacjom dotyczącym płyty montażowej oraz innych zgodnych urządzeń.

- 1 Połóż monitor ekranem do dołu. Aby zmniejszyć ryzyko zarysowania ekranu monitora, należy podłożyć pod niego miękką szmatkę.
- 2 Przymocuj płytkę ochronną do tylnej części monitora, wyrównując ją z otworami na wkręty.



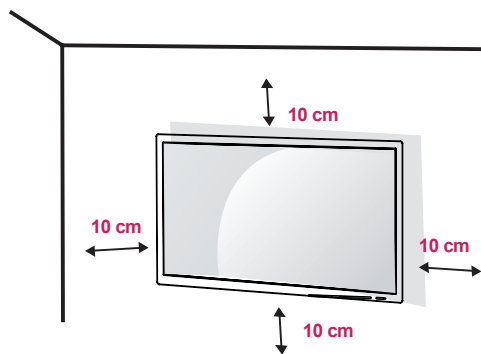
- 3 Umieść płytę montażową na monitorze i wyrównaj ją z otworami na wkręty.
- 4 Dokręć cztery wkręty za pomocą śrubokręta, aby przymocować płytę do monitora.

! UWAGA

- Płyta montażowa jest sprzedawana oddzielnie.
- Więcej informacji na temat montażu znajduje się w instrukcji montażu płyty.
- Podczas montażu płyty nie należy stosować zbyt dużej siły, ponieważ może to spowodować uszkodzenie ekranu.

Montaż na ścianie

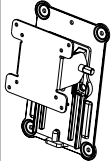
Monitor należy zamontować w odległości co najmniej 10 cm od ściany oraz pozostawić po obu jego stronach wolną przestrzeń (co najmniej 10 cm), aby zapewnić właściwą wentylację. Szczegółowe instrukcje dotyczące montażu można uzyskać u sprzedawcy. Informacje na temat montażu i ustawiania uchwyty ściennego o regulowanym nachyleniu można również znaleźć w dołączonej do niego instrukcji.



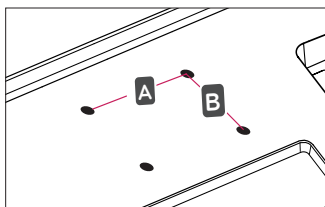
Aby zamontować monitor na ścianie, należy przykręcić uchwyt ścienny (opcjonalny) do tyłu monitora.

Uchwyt ścienny musi być prawidłowo przymocowany do monitora i do ściany.

- 1 Użycie wkrętów dłuższych od standardowych może spowodować powstanie uszkodzeń wewnątrz produktu.
- 2 Wkręty, które nie spełniają wymagań standardu VESA, mogą uszkodzić urządzenie i spowodować upadek monitora. Firma LG Electronics nie odpowiada za jakiegokolwiek wypadki związane z użyciem wkrętów niezgodnych ze standardem VESA.

Montaż ścienny (A x B)	100 x 100
Standard wkrętu	M4 x 10 mm
Liczba potrzebnych wkrętów	4
Płyta montażowa (opcjonalnie)	RW120 

- Montaż ścienny (A x B)

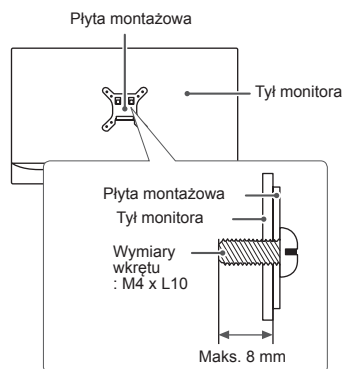


! UWAGA

- Należy użyć wkrętów spełniających wymagania standardu VESA.
- W skład zestawu do montażu ściennego wchodzi instrukcja montażu i wszystkie niezbędne części.
- Uchwyt ścienny jest wyposażeniem dodatkowym. Dodatkowe akcesoria można nabyć u lokalnego sprzedawcy.
- Długość wkrętu może być różna w zależności od modelu uchwytu ściennego. Należy użyć wkrętów o odpowiedniej długości.
- Więcej informacji można znaleźć w instrukcji obsługi uchwytu ściennego.

! PRZESTROGA

- Przed rozpoczęciem przenoszenia lub montażu monitora należy odłączyć przewód zasilający, aby uniknąć porażenia prądem.
- W przypadku montażu monitora na suficie lub pochylonej ścianie może on spaść, powodując obrażenia ciała u osób znajdujących się w pobliżu. Do montażu należy użyć uchwytu ściennego dopuszczonego przez firmę LG do użytku z danym modelem urządzenia. W razie potrzeby należy skonsultować się z lokalnym sprzedawcą lub technikiem.
- Użycie zbyt dużej siły podczas dokręcania wkrętów może spowodować uszkodzenie monitora. Spowodowane w ten sposób uszkodzenia nie są objęte gwarancją.
- Zaleca się korzystanie z uchwytu ściennego i wkrętów zgodnych ze standardem VESA. Uszkodzenia wynikłe z użycia nieprawidłowych akcesoriów lub niewłaściwego wykorzystania akcesoriów nie są objęte gwarancją.
- Długość każdego zamontowanego wkrętu, mierzona z tyłu monitora, powinna wynosić nie więcej niż 8 mm.



KORZYSTANIE Z FUNKCJI MONITORA

Naciśnij przycisk joysticka, wybierz kolejno Menu → Easy control (Łatwe sterowanie) → Input (Źródło), a następnie wybierz sygnał źródłowy.



PRZESTROGA

- Nie wolno zbyt długo naciskać ekranu monitora. Może to spowodować zniekształcenie obrazu.
- Nie wolno wyświetlać na ekranie nieruchomych obrazów przez dłuższy czas. Może to spowodować wypalenie się obrazu na ekranie. W miarę możliwości należy korzystać z wygaszacza ekranu.



UWAGA

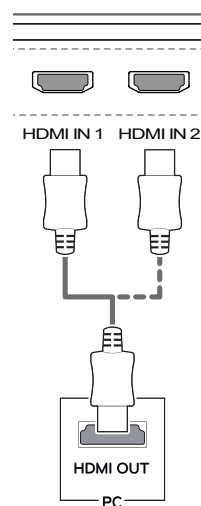
- Podłączając przewód zasilający do gniazdka sieciowego, należy skorzystać z przedłużacza z uziemieniem (3 otwory) lub gniazdka z uziemieniem.
- W niskiej temperaturze otoczenia ekran może migotać po włączeniu. To normalne zjawisko.
- Na ekranie mogą czasami pojawiać się czerwone, zielone lub niebieskie kropki. To normalne zjawisko.

Podłączanie do komputera

- Ten monitor obsługuje funkcję Plug and Play*.
- * Plug and Play: funkcja, która umożliwia dodanie urządzenia do komputera bez konieczności przeprowadzania ponownej konfiguracji komputera i ręcznej instalacji dodatkowych sterowników.

Połączenie HDMI

To połączenie umożliwia przesyłanie cyfrowych sygnałów audio i wideo z komputera do monitora. Komputer należy połączyć do monitora za pomocą przewodu HDMI w sposób pokazany na poniższej ilustracji.



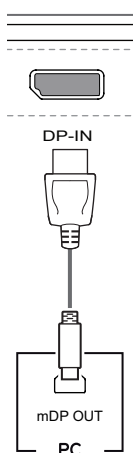
PRZESTROGA

- Użyj przewodu HDMI dołączonego do produktu. W innym razie urządzenie może nie działać prawidłowo.
- W przypadku podłączania komputera do monitora za pomocą przewodu HDMI mogą występować problemy ze zgodnością.
- W przypadku korzystania z przewodu DVI-HDMI / DP (DisplayPort) – HDMI mogą występować problemy ze zgodnością.
- Należy korzystać z certyfikowanego przewodu z logo HDMI. W przypadku używania niecertyfikowanego przewodu HDMI może wystąpić problem z wyświetlaniem obrazu lub błąd połączenia.
- Zalecane typy przewodu HDMI
 - Przewód High-Speed HDMI^{®/TM}
 - Przewód High-Speed HDMI^{®/TM} z obsługą sieci Ethernet

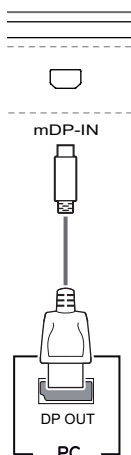
(Mini) Połączenie DisplayPort

To połączenie umożliwia przesyłanie cyfrowych sygnałów audio i wideo z komputera do monitora. Monitor należy podłączyć do komputera za pomocą przewodu DisplayPort w sposób pokazany na poniższej ilustracji.

DisplayPort



Mini DisplayPort



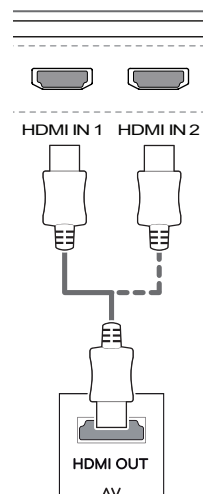
! UWAGA

- Sygnał wideo lub audio może nie być dostępny w zależności od wersji portów DP (DisplayPort) komputera.
- Użyj przewodu Mini DisplayPort dołączonego do produktu. W innym razie urządzenie może nie działać prawidłowo.
- W przypadku użycia przewodów niezatwierdzonych przez firmę LG na monitorze może nie być wyświetlany obraz lub mogą pojawić się na nim zakłócenia.

Podłączanie urządzeń audio-wideo

Połączenie HDMI

Połączenie HDMI umożliwia przesyłanie cyfrowych sygnałów audio i wideo z urządzenia audio-wideo do monitora. Urządzenie audio-wideo należy połączyć do monitora za pomocą przewodu HDMI w sposób pokazany na poniższej ilustracji.



! UWAGA

- Użyj przewodu HDMI dołączonego do produktu. W innym razie urządzenie może nie działać prawidłowo.
- W przypadku korzystania z przewodu DVI–HDMI / DP (DisplayPort) – HDMI mogą występować problemy ze zgodnością.
- Należy korzystać z certyfikowanego przewodu z logo HDMI. W przypadku używania niecertyfikowanego przewodu HDMI może wystąpić problem z wyświetlaniem obrazu lub błąd połączenia.
- Zalecane typy przewodu HDMI
 - Przewód High-Speed HDMI®/TM
 - Przewód High-Speed HDMI®/TM z obsługą sieci Ethernet

Podłączanie urządzeń peryferyjnych

Połączenie z komputerem za pomocą przewodu USB

Port USB urządzenia działa jako koncentrator USB.

! UWAGA

- Przed użyciem produktu należy zainstalować najnowszy dodatek Service Pack dla systemu Windows.
- Urządzenia peryferyjne są do nabycia osobno.
- Do portu USB można podłączyć klawiaturę, mysz lub urządzenie USB.

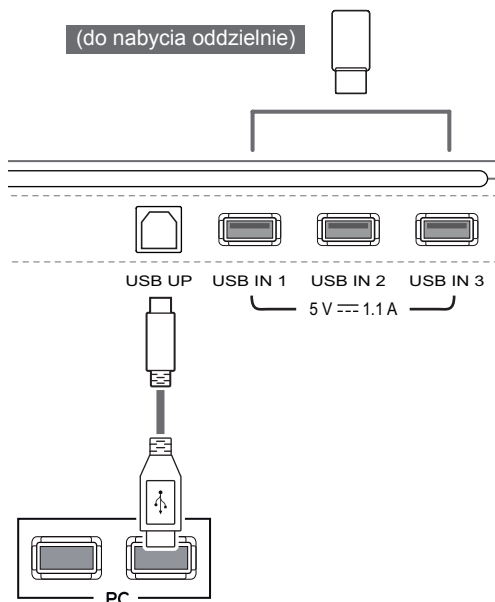
! PRZESTROGA

<Uwagi dotyczące korzystania z urządzeń USB>

- Urządzenia pamięci masowej USB z zainstalowanym programem do automatycznego rozpoznawania lub wykorzystujące własny sterownik mogą nie być obsługiwane.
- Niektóre urządzenia USB mogą nie być obsługiwane lub mogą nie działać prawidłowo.
- Zaleca się stosowanie koncentratora USB lub dysku twardego USB z własnym zasilaniem (jeśli zasilanie będzie niewystarczające, urządzenie pamięci masowej USB może nie zostać prawidłowo wykryte).

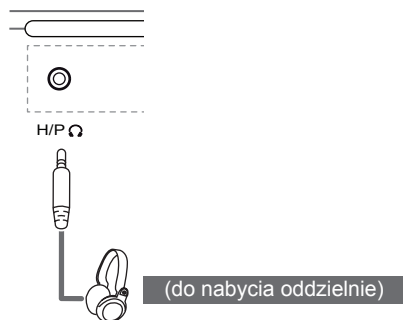
Aby korzystać z połączenia USB 3.0, należy podłączyć przewód USB 3.0 typu A-B do komputera.

Obsługa urządzenia peryferyjnego podłączonego do portu USB IN może odbywać się za pośrednictwem komputera.



Podłączanie słuchawek

Urządzenia peryferyjne można podłączać do monitora za pomocą portu słuchawek. Urządzenie należy podłączyć w sposób przedstawiony na ilustracji.

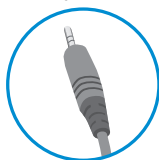


UWAGA

- Urządzenia peryferyjne są do nabycia osobno.
- W przypadku korzystania ze słuchawek z [wtykiem kątowym] mogą występować problemy z podłączaniem innych urządzeń zewnętrznych do monitora. Dlatego zaleca się korzystanie ze słuchawek z [wtykiem prostym].



Wtyk kątowy



Wtyk prosty

- W zależności od ustawień dźwięku wybranych w komputerze oraz w urządzeniu zewnętrznym możliwość korzystania ze słuchawek oraz głośnika może być ograniczona.

INSTALACJA APLIKACJI LG MONITOR SOFTWARE

Włóż do napędu CD komputera dołączoną do produktu płytę CD z oprogramowaniem i zainstaluj oprogramowanie LG Monitor Software.

Wygląd ekranu instalacyjnego ma charakter wyłącznie informacyjny. W zależności od modelu rzeczywisty wygląd ekranu instalacyjnego może się różnić.

- 1 Skonfiguruj program Internet Explorer jako domyślną przeglądarkę internetową.



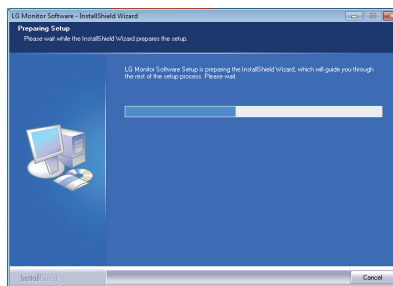
- 2 Kliknij opcję „LG Monitor Software” (Oprogramowanie monitora firmy LG) na ekranie głównym płyty CD. Po wyświetleniu okna pobierania kliknij przycisk „Run” (Uruchom). (Mimo iż wygląd poniższego ekranu zależy od systemu operacyjnego i wersji programu Internet Explorer, procedura instalacji przebiega tak samo).



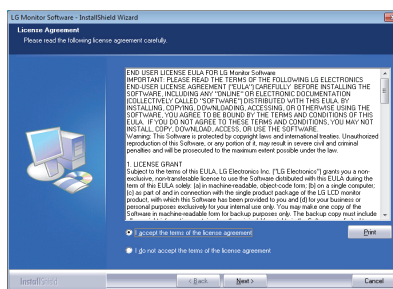
PRZESTROGA

- System Windows 7 należy zaktualizować za pomocą dodatku Service Pack 1 lub nowszego.

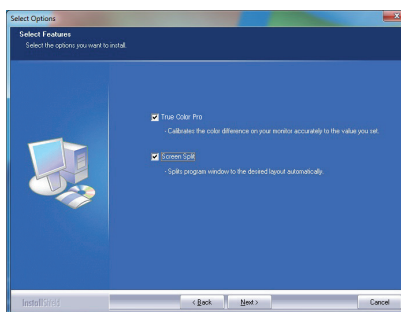
- 3 Postępuj zgodnie z instrukcjami, aby kontynuować instalację.



- 4 Zaznacz pole wyboru „I accept the terms of the agreement” (Akceptuję warunki niniejszej umowy) na ekranie umowy licencyjnej i kliknij przycisk [Next] (Dalej).



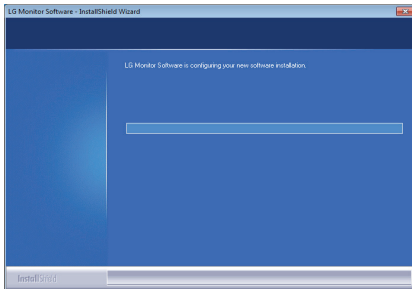
- 5 Wybierz program, który chcesz zainstalować.



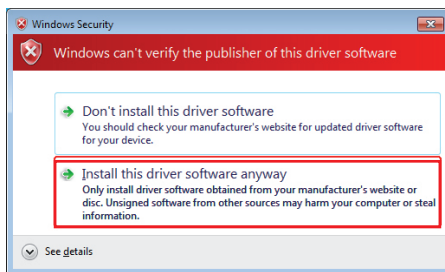
! UWAGA

- Screen Split: oprogramowanie umożliwia automatyczny podział okna programu zgodnie z preferencjami użytkownika.
- True Color Pro: oprogramowanie umożliwia dokładną kalibrację kolorów na monitorze dostosowaną do potrzeb użytkownika.

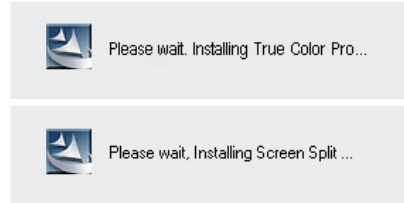
- 6 Instalacja oprogramowania monitora firmy LG zostanie rozpoczęta w sposób pokazany na poniższej ilustracji:



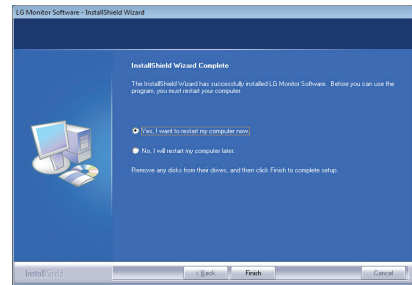
- 7 Jeśli zostanie wyświetlony poniższy komunikat o zabezpieczeniach systemu Windows, wybierz opcję „**Install this driver software anyway (I)**” (Zainstaluj oprogramowanie sterownika mimo to).



- 8 Program wybrany na stronie FUNCTION (Funkcja) zostanie automatycznie zainstalowany.

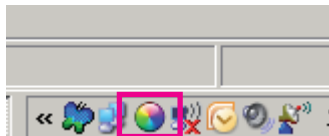


- 9 Po zakończeniu instalacji uruchom ponownie komputer.



! UWAGA

- Po uruchomieniu oprogramowania True Color Pro na pasku zadań w prawym dolnym rogu ekranu komputera zostanie wyświetlona ikona aplikacji True Color Pro [🌈]



- Kliknij prawym przyciskiem myszy ikonę aplikacji True Color Pro i wybierz polecenie „Start Program” (Uruchom program), aby uruchomić program.



! PRZESTROGA

- Po zakończeniu kalibracji monitora przy użyciu oprogramowania True Color Pro należy odłączyć kalibrator od monitora i przechowywać go w temperaturze pokojowej w miejscu, w którym nie będzie narażony na bezpośrednie działanie promieni słonecznych. Można przechowywać go w oryginalnym kartonie.
 - Wystawienie elementu pomiarowego kalibratora na dłuższe bezpośrednie działanie promieni słonecznych może spowodować uszkodzenie kalibratora
 - Urządzenia nie należy przechowywać w środowisku o zbyt niskiej/wysokiej temperaturze i wysokiej wilgotności.
- W przypadku zainstalowania na komputerze aplikacji do kalibracji innego producenta konflikt między aplikacjami do kalibracji może negatywnie wpływać na jakość obrazu. Zalecamy odinstalowanie innych aplikacji do kalibracji w celu osiągnięcia najlepszych wyników.

! UWAGA

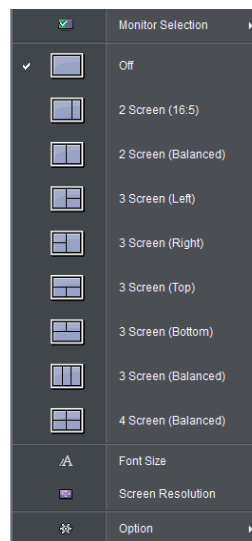
- Do korzystania z funkcji True Color Pro wymagany jest obsługiwany kalibrator (do nabycia osobno).
- Szczegółowe informacje dotyczące obsługiwanych kalibratorów i kart graficznych znajdują się w instrukcji obsługi aplikacji True Color Pro
- W przypadku zmiany portu wejściowego zalecamy ponowne przeprowadzenie kalibracji obrazu monitora.

! UWAGA

- Podczas uruchamiania oprogramowania Screen Split na pasku zadań w prawym dolnym rogu ekranu komputera zostanie wyświetlona ikona Screen Split [🖥️].



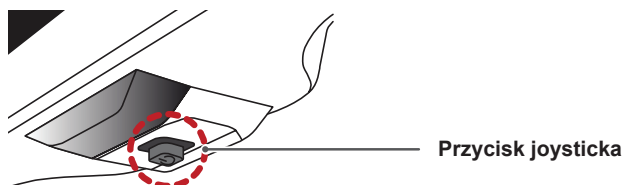
- Kliknij prawym przyciskiem myszy ikonę Screen Split i wybierz żądany układ.




USTAWIENIA UŻYTKOWNIKA

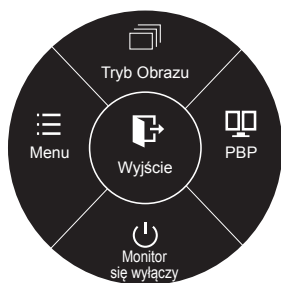
Aktywacja menu głównego

- 1 Naciśnij przycisk joysticka u dołu monitora.
- 2 Przesuwaj joystick w górę/dół (▲/▼) oraz w prawo/lewo (◀/▶), aby wybrać poszczególne opcje.
- 3 Naciśnij jeszcze raz przycisk joysticka, aby wyjść z menu głównego.



Przycisk	Stan menu	Funkcja
	Menu główne jest nieaktywne	Aktywacja menu głównego.
	Menu główne jest aktywne	Wyjście z menu głównego. (Przytrzymywanie przycisku w celu wyłączenia monitora: monitor można wyłączyć w ten sposób w dowolnym momencie, także wtedy, gdy włączone jest menu ekranowe).
	◀ Menu główne jest nieaktywne	Regulacja głośności monitora.
	◀ Menu główne jest aktywne	Dostęp do funkcji menu.
	▶ Menu główne jest nieaktywne	Regulacja głośności monitora.
	▶ Menu główne jest aktywne	Dostęp do funkcji PBP.
	▲ Menu główne jest nieaktywne	Aktywacja menu głównego.
	▲ Menu główne jest aktywne	Dostęp do funkcji trybu obrazu.
	▼ Menu główne jest nieaktywne	Aktywacja menu głównego.
	▼ Menu główne jest aktywne	Wyłączanie monitora.

Funkcje menu głównego



Przytrzymaj:
Monitor off

Menu główne	Funkcja
Menu	Konfiguracja ustawień ekranu.
Tryb Obrazu	Optymalizacja ustawień ekranu pod kątem trybu obrazu.
PBP	Jednoczesne wyświetlenie na jednym monitorze obrazu z 2 źródeł sygnału.
Monitor się wyłączy	Wyłączanie monitora.
Wyjście	Wyjście z menu głównego.

Ustawienia użytkownika

Ustawienia w menu

- 1 Aby wyświetlić obszar **Menu ekranowe**, naciśnij **przycisk joysticka** u dołu monitora, a następnie przejdź do **Menu**.
- 2 Skonfiguruj opcje przesuwając joystick w górę/dół/lewo/prawo.
- 3 Aby powrócić do wyższego poziomu menu lub ustawić inne pozycje menu, przesunij przycisk joysticka w stronę strzałki ◀ lub naciśnij joystick (● / OK).
- 4 Jeśli chcesz wyjść z menu ekranowego, przesuwaj joystick w stronę strzałki ◀ do momentu wyjścia z menu.
 - Po uzyskaniu dostępu do menu w prawym dolnym rogu ekranu zostaną wyświetlone instrukcje dotyczące korzystania z przycisku.



Łatwe sterowanie



Funkcje



PBP



Ekran



Ustawienia



Ustaw. Fabry.

Poniżej znajduje się opis poszczególnych opcji.

Menu		Funkcja
Łatwe sterowanie	Jasność	Dostosowanie kontrastu kolorów i jasności ekranu.
	Kontrast	
	Głośność	Regulacja głośności.
	<div style="border: 1px solid black; padding: 5px;"> <p>! UWAGA</p> <ul style="list-style-type: none"> • Funkcję wyciszenia/anulowania wyciszenia można ustawić przesuwając przycisk joysticka w stronę strzałki ▼ w menu Głośność. </div>	
	Źródło	Wybór źródła sygnału wejściowego.
Proporcje	Dostosowanie proporcji ekranu.	
Funkcje	Dostosowanie opcji MaxxAudio, Tryb obrazu, Obszar Podwójnego Koloru i SUPER ENERGY SAVING.	
PBP	PBP	Jednoczesne wyświetlenie na jednym monitorze obrazu z 2 źródeł sygnału.
Ekran	Obraz	Dostosowanie opcji ekranu Ostrość, Poziom czerni i Czas odpowiedzi.
	Kolor	Dostosowanie opcji Gamma, Temp. Kol., Czerwony, Zielony, Niebieski oraz 6 kolorów.
Ustawienia	Dostosowanie opcji Język, Dioda LED zasilania, Automatyczne Wyt., DisplayPort 1.2 i OSD Zablokuj.	
Ustaw. Fabry.	Przywracanie ustawień domyślnych.	
◀	Wyjście	Wyjście z menu ekranowego.

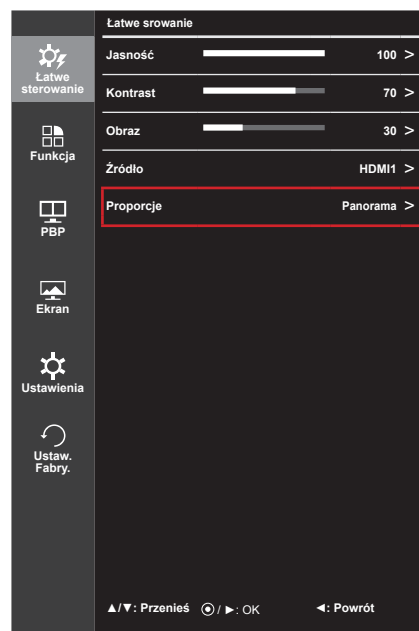


PRZESTROGA

- Menu ekranowe monitora użytkownika może się nieco różnić od przedstawionego w tej instrukcji.

Proporcje

- 1 Aby wyświetlić obszar **Menu ekranowe**, naciśnij **przycisk joysticka** u dołu monitora, a następnie przejdź do **Menu**.
- 2 Za pomocą joysticka wybierz kolejno pozycje **Łatwe sterowanie** > **Proporcje**.
- 3 Skonfiguruj opcje, postępując zgodnie z instrukcjami wyświetlanymi w prawym dolnym rogu ekranu.
- 4 Aby powrócić do wyższego poziomu menu lub ustawić inne pozycje menu, przesunij przycisk joysticka w stronę strzałki ◀ lub naciśnij joystick (● / OK).
- 5 Jeśli chcesz wyjść z menu ekranowego, przesuwaj joystick w stronę strzałki ◀ do momentu wyjścia z menu.



Poniżej znajduje się opis poszczególnych opcji.

Menu > Łatwe sterowanie > Proporcje	Funkcja
Panorama	Wyświetlanie filmu w trybie szerokoekranowym niezależnie od wejściowego sygnału wideo.
Oryginalny	Wyświetlenie filmu w proporcjach właściwych dla wejściowego sygnału wideo.
1:1	Oryginalny rozmiar obrazu; nie są wprowadzane zmiany proporcji obrazu.

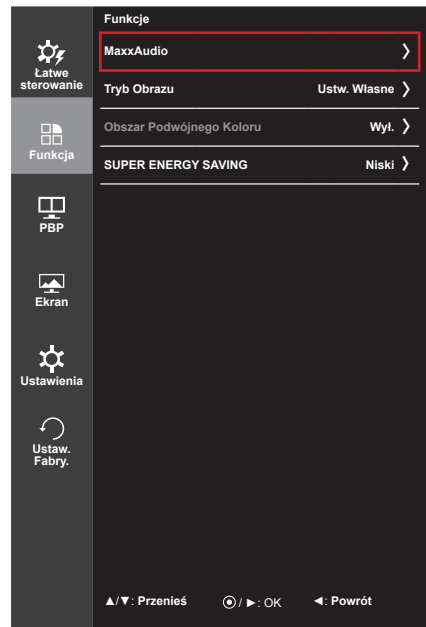


UWAGA

- W przypadku zalecanej rozdzielczości obraz na ekranie może wyglądać tak samo w trybach Wide (Panorama), Original (Oryginalny) i 1:1.
 - Zalecana rozdzielczość w przypadku korzystania z przewodu mDP (Mini Display Port) oraz DP (DisplayPort): 4096 x 2160
 - Zalecana rozdzielczość w przypadku korzystania z przewodu HDMI: 3840 x 2160
- Funkcja proporcji obrazu jest wyłączana w przypadku sygnału z przeplotem.


Funkcje

- 1 Aby wyświetlić obszar **Menu ekranowe**, naciśnij **przycisk joysticka** u dołu monitora, a następnie przejdź do **Menu**.
- 2 Wybierz opcję **Function** (Funkcje), przesuając joystick.
- 3 Skonfiguruj opcje, postępując zgodnie z instrukcjami wyświetlanymi w prawym dolnym rogu ekranu.
- 4 Aby powrócić do wyższego poziomu menu lub ustawić inne pozycje menu, przesuń przycisk joysticka w stronę strzałki ◀ lub naciśnij joystick (⊙ / OK).
- 5 Jeśli chcesz wyjść z menu ekranowego, przesuń joystick w stronę strzałki ◀ do momentu wyjścia z menu.



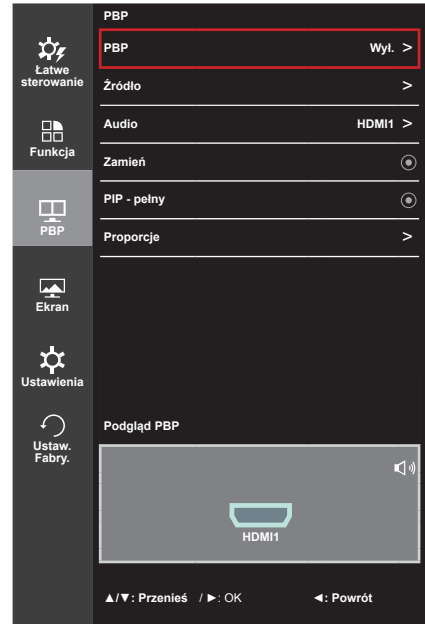
Poniżej znajduje się opis poszczególnych opcji.

Menu > Funkcje	Funkcja		
MaxxAudio	MaxxAudio	Wł.	Technologia MaxxAudio® marki Waves uhonorowana nagrodą Technical GRAMMY Award® to pakiet narzędzi dźwiękowych zapewniających studyjną jakość dźwięku, a tym samym doskonale wrażenia słuchowe.
		Wył.	Wyłączenie funkcji MaxxAudio.
	Ustawienia MaxxAudio	Użytkownik może ręcznie dostosować jakość dźwięku.	
		MaxxBass	Wzmocnienie tonów niskich.
		MaxxTreble	Wzmocnienie tonów wysokich.
		MaxxDialog	Wzmocnienie dialogów.
		Maxx3D	Wzmocnienie efektu trójwymiarowego dźwięku.
	Ustaw. Fabry.	Przywrócenie domyślnych ustawień jakości dźwięku.	
	Tryb Nocny	Pozwala cieszyć się doskonałym, bogatym dźwiękiem przy zmniejszonej głośności.	

Menu > Funkcje	Funkcja	
Tryb Obrazu	Ustw. Własne	Umożliwia dostosowanie poszczególnych elementów. Pozwala dostosować tryb koloru menu głównego.
	sRGB	Standardowa skala kolorów RGB monitora i drukarki.
	AdobeRGB	Skala kolorów znacznie szersza niż sRGB. Opcja odpowiednia dla drukowania zdjęć.
	DCM Sim.	Optymalizuje ekran pod kątem oglądania zdjęć rentgenowskich. Ekran można rozjaśnić z poziomu menu ekranowego. <div style="border: 1px solid black; padding: 5px; margin-top: 10px;"> <p> UWAGA</p> <ul style="list-style-type: none"> Niniejszy produkt został zatwierdzony jako urządzenie IT, a nie jako urządzenie medyczne. Jest przeznaczony wyłącznie do użytku biurowego. (Może być używany w celach edukacyjnych i informacyjnych, ale nie do diagnozy medycznej.) </div>
	DCI-P3 Sim.	Odpowiednie do oglądania cyfrowych materiałów wideo.
	Czytelnik	Optymalizuje ekran pod kątem oglądania dokumentów. Ekran można rozjaśnić z poziomu menu ekranowego.
	Kalibracja 1	Dostosowanie do ostatnio skalibrowanego ekranu.
	Kalibracja 2	Dostosowanie do poprzednio skalibrowanego ekranu.
Obszar Podwójnego Koloru	Wył.	Wyłączenie funkcji Dual Color Space (Obszar Podwójnego Koloru).
	sRGB	Ustawienie trybu obrazu RGB na obszarze z lewej strony ekranu.
	AdobeRGB	Ustawienie trybu obrazu Adobe na obszarze z lewej strony ekranu.
	DCI-P3 Sim.	Ustawienie DCI-P3 Sim. Picture Mode (Trybu Obrazu) na obszarze z lewej strony ekranu.
	Kalibracja 1	Ustawienie trybu obrazu kalibracji 1 na obszarze z lewej strony ekranu.
	Kalibracja 2	Ustawienie trybu obrazu kalibracji 2 na obszarze z lewej strony ekranu.
SUPER ENERGY SAVING	Wysoki	Oszczędzanie energii za pomocą funkcji SUPER ENERGY SAVING o wysokiej wydajności.
	Niski	Oszczędzanie energii za pomocą funkcji SUPER ENERGY SAVING o niskiej wydajności.
	Wył.	Wyłączenie funkcji SUPER ENERGY SAVING.

PBP

- 1 Aby wyświetlić obszar **Menu ekranowe**, naciśnij **przycisk joysticka** u dołu monitora, a następnie przejdź do **Menu**.
- 2 Wybierz opcję **PBP**, przesuając joystick.
- 3 Skonfiguruj opcje, postępując zgodnie z instrukcjami wyświetlanymi w prawym dolnym rogu ekranu.
- 4 Aby powrócić do wyższego poziomu menu lub ustawić inne pozycje menu, przesunij przycisk joysticka w stronę strzałki ◀ lub naciśnij joystick (⊙ / OK).
- 5 Jeśli chcesz wyjść z menu ekranowego, przesuń joystick w stronę strzałki ◀ do momentu wyjścia z menu.



Poniżej znajduje się opis poszczególnych opcji.

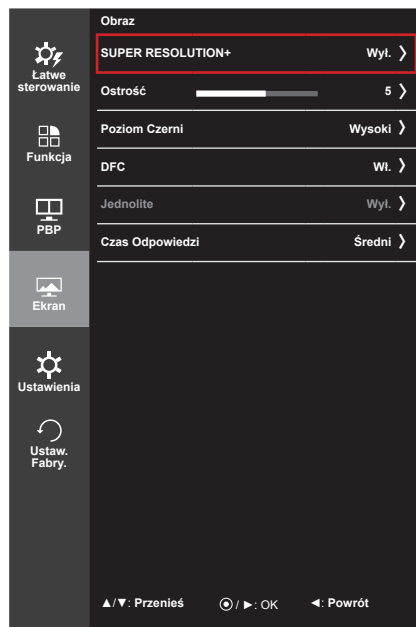
Menu > PBP	Funkcja				
PBP	Jednoczesne wyświetlenie na jednym monitorze obrazu z 2 źródeł sygnału.				
	Połączenie PBP		Ekran dodatkowy (Prawy)		
			HDMI 1	HDMI 2	(Mini) DisplayPort
	Ekran główny (Lewy)	HDMI 1	-	○	X
HDMI 2		○	-	X	
	(Mini) DisplayPort	○	○	-	
Źródło	Główny	Wybiera wejściowy sygnał wideo ekranu głównego.			
	PIP	Wybiera wejściowy sygnał wideo ekranu dodatkowego.			
Audio	Umożliwia zmianę wyjścia dźwięku w trybie PBP.				
Zamień	Umożliwia przełączanie między ekranem głównym i dodatkowym w trybie PBP.				
PIP - pełny	Przełączenie ekranu dodatkowego trybu PBP w tryb pełnego ekranu.				
Proporcje	Dostosowanie proporcji ekranu głównego i dodatkowego.				
	Główny	Panorama	Wyświetlanie obrazu dopasowanego do wymiarów ekranu w trybie PBP, niezależnie od wejściowego sygnału wideo.		
		Oryginalny	Wyświetlanie filmu na ekranie w trybie PBP w proporcjach właściwych dla wejściowego sygnału wideo.		
	PIP	Panorama	Wyświetlanie obrazu dopasowanego do wymiarów ekranu w trybie PBP, niezależnie od wejściowego sygnału wideo.		
Oryginalny		Wyświetlanie filmu na ekranie w trybie PBP w proporcjach właściwych dla wejściowego sygnału wideo.			

! UWAGA

- Wyłączenie trybu PBP powoduje dezaktywację menu Źródło, Audio, Zamień, PIP - pełny i Proporcje. W przypadku braku sygnału opcje Główny/PIP w menu Proporcje nie są aktywne.


Obraz

- 1 Aby wyświetlić obszar **Menu ekranowe**, naciśnij **przycisk joysticka** u dołu monitora, a następnie przejdź do **Menu**.
- 2 Wybierz kolejno **Ekran > Obraz**, przesuując joystick.
- 3 Skonfiguruj opcje, postępując zgodnie z instrukcjami wyświetlanymi w prawym dolnym rogu ekranu.
- 4 Aby powrócić do wyższego poziomu menu lub ustawić inne pozycje menu, przesuń przycisk joysticka w stronę strzałki ◀ lub naciśnij joystick (⊙ / OK).
- 5 Jeśli chcesz wyjść z menu ekranowego, przesuвай joystick w stronę strzałki ◀ do momentu wyjścia z menu.



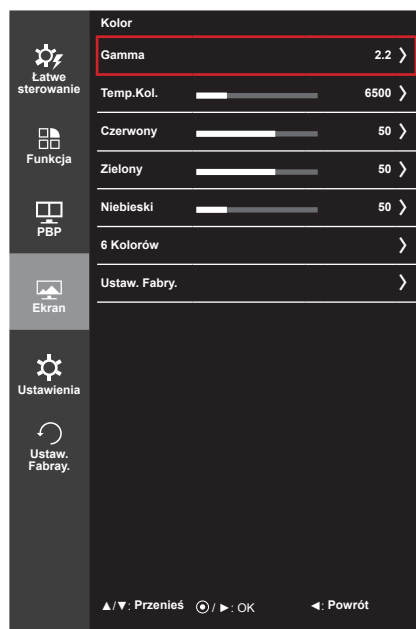
Poniżej znajduje się opis poszczególnych opcji.

Menu > Ekran > Obraz	Funkcja				
SUPER RESOLUTION+	<p>Dzięki technologii polepszania obrazu, która ogranicza do minimum obniżenie jakości obrazu przy powiększaniu (np. rozmazanie ostrości lub nieostre krawędzie) utrata rozdzielczości nie występuje nawet przy powiększaniu obrazu, co gwarantuje wyraźny obraz.</p> <p>! UWAGA</p> <ul style="list-style-type: none"> Funkcja ta powoduje zwiększenie ostrości obrazów o niskiej rozdzielczości, dlatego nie jest zalecane używanie jej w przypadku normalnego tekstu lub ikon pulpitu. Może to spowodować uzyskanie obrazów o niepotrzebnie dużej ostrości. 				
Ostrość	Dostosowanie ostrości ekranu.				
Poziom Czerni	<p>Określenie poziomu zrównoważenia (tylko HDMI).</p> <ul style="list-style-type: none"> Offset (Kompensacja): w przypadku sygnału wideo to ustawienie pozwala uzyskać możliwie najciemniejszy ekran monitora. 				
	<table border="1"> <tr> <td>Wysoki</td> <td>Obraz na ekranie jest jaśniejszy.</td> </tr> <tr> <td>Niski</td> <td>Obraz na ekranie jest ciemniejszy.</td> </tr> </table>	Wysoki	Obraz na ekranie jest jaśniejszy.	Niski	Obraz na ekranie jest ciemniejszy.
Wysoki	Obraz na ekranie jest jaśniejszy.				
Niski	Obraz na ekranie jest ciemniejszy.				
DFC	Automatyczne dostosowanie jasności w oparciu o używany monitor.				

Menu > Ekran > Obraz	Funkcja								
Jednolite	<p>Umożliwia regulację jednorodności obrazu.</p> <div style="border: 1px solid black; padding: 5px; margin-top: 10px;"> <p> UWAGA</p> <ul style="list-style-type: none"> • Menu Jednolite aktywuje się jedynie w trybach Ustw. Własne, sRGB i Adobe RGB. Uaktywnienie menu Jednolite może obniżyć ogólną jasność obrazu. </div>								
Czas Odpowiedzi	<p>Określenie czasu odpowiedzi dla wyświetlanych obrazów w oparciu o prędkość odświeżania ekranu. W zwykłym środowisku zaleca się korzystanie z ustawienia Średni. W przypadku dynamicznych obrazów zaleca się korzystanie z ustawienia Wysoki. Wybór wartości Wysoki może spowodować pojawienie się pozostałości nieruchomego obrazu.</p> <table border="1" data-bbox="367 517 1234 649"> <tbody> <tr> <td data-bbox="367 517 477 550">Wysoki</td> <td data-bbox="477 517 1234 550">Określenie dla czasu odpowiedzi wartości Wysoki.</td> </tr> <tr> <td data-bbox="367 550 477 583">Średni</td> <td data-bbox="477 550 1234 583">Określenie dla czasu odpowiedzi wartości Średni.</td> </tr> <tr> <td data-bbox="367 583 477 616">Niski</td> <td data-bbox="477 583 1234 616">Określenie dla czasu odpowiedzi wartości Niski.</td> </tr> <tr> <td data-bbox="367 616 477 649">Wył.</td> <td data-bbox="477 616 1234 649">Funkcja poprawy czasu odpowiedzi nie jest używana.</td> </tr> </tbody> </table>	Wysoki	Określenie dla czasu odpowiedzi wartości Wysoki.	Średni	Określenie dla czasu odpowiedzi wartości Średni.	Niski	Określenie dla czasu odpowiedzi wartości Niski.	Wył.	Funkcja poprawy czasu odpowiedzi nie jest używana.
Wysoki	Określenie dla czasu odpowiedzi wartości Wysoki.								
Średni	Określenie dla czasu odpowiedzi wartości Średni.								
Niski	Określenie dla czasu odpowiedzi wartości Niski.								
Wył.	Funkcja poprawy czasu odpowiedzi nie jest używana.								

Kolor

- 1 Aby wyświetlić obszar **Menu ekranowe**, naciśnij **przycisk joysticka** u dołu monitora, a następnie przejdź do **Menu**.
- 2 Wybierz kolejno **Ekran > Kolor**, przesuując joystick.
- 3 Skonfiguruj opcje, postępując zgodnie z instrukcjami wyświetlanymi w prawym dolnym rogu ekranu.
- 4 Aby powrócić do wyższego poziomu menu lub ustawić inną pozycję menu, przesunij przycisk joysticka w stronę strzałki ◀ lub naciśnij joystick (⊙ / OK).
- 5 Aby opuścić menu ekranowe, przesuwać joystick w stronę strzałki ◀ do momentu wyjścia z menu.

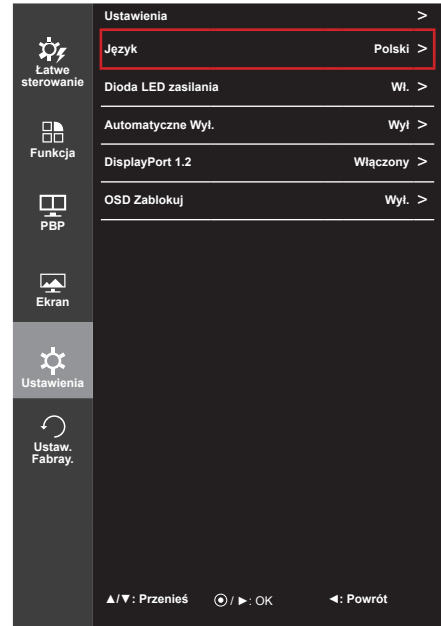


Poniżej znajduje się opis poszczególnych opcji.

Menu > Ekran > Kolor	Funkcja	
Gamma	Niestandardowe ustawienie parametru gamma: w przypadku wyboru ustawienia 2.0, 2.2, 2.4 lub 2.6, wyższa wartość ustawienia oznacza jaśniejszy obraz, a niższa – ciemniejszy.	
Temp.Kol.	Ręcznie	Reguluje temperaturę kolorów w odstępach 500K. (Zamiast 9500K obsługiwane jest 9300K.)
	Ustw. Własne	Użytkownik może dostosować kolor, wybierając odcień czerwony, zielony lub niebieski.
Czerwony	Umożliwia dostosowanie obrazu poprzez określenie poziomów kolorów: czerwonego, zielonego i niebieskiego.	
Zielony		
Niebieski		
6 Kolorów	Umożliwia uzyskanie pożądanych kolorów poprzez dostosowanie odcienia i nasycenia sześciu kolorów (czerwonego, zielonego, niebieskiego, niebieskozielonego, purpurowego i żółtego) oraz zapisanie ustawień.	
	Odcień	Dostosowanie tonacji ekranu.
	Nasycenie	Dostosowanie nasycenia kolorów wyświetlanych na ekranie. Im niższa wartość, tym mniejsze nasycenie i jaśniejsze kolory. Im wyższa wartość, tym większe nasycenie i ciemniejsze kolory.
Ustaw. Fabry.	Przywrócenie domyślnych ustawień kolorów.	

Ustawienia

- 1 Aby wyświetlić obszar **OSD menu**, naciśnij **przycisk joysticka** u dołu monitora, a następnie przejdź do **Menu**.
- 2 Wybierz opcję **Ustawienia**, przesuważając joystick.
- 3 Skonfiguruj opcje, postępując zgodnie z instrukcjami wyświetlanymi w prawym dolnym rogu ekranu.
- 4 Aby powrócić do wyższego poziomu menu lub ustawić inną pozycję menu, przesunij przycisk joysticka w stronę strzałki ◀ lub naciśnij joystick (⊙ / OK).
- 5 Aby opuścić menu ekranowe, przesuważ joystick w stronę strzałki ◀ do momentu wyjścia z menu.

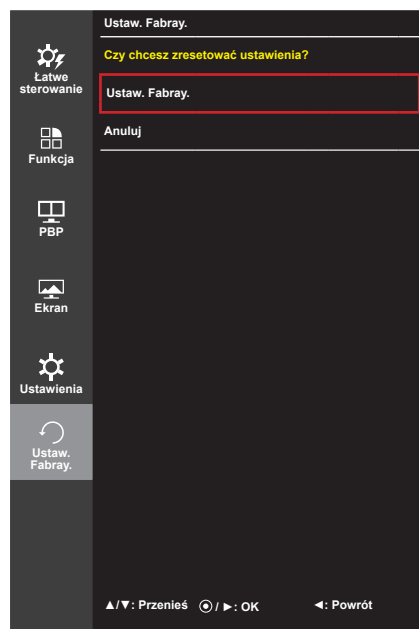


Poniżej znajduje się opis poszczególnych opcji.

Menu > Ustawienia	Funkcja
Język	Wybór języka menu ekranowego.
Dioda LED zasilania	Włączenie/wyłączenie wskaźnika zasilania na panelu przednim monitora.
	Wł. Wskaźnik zasilania jest włączany automatycznie.
	Wyl. Wskaźnik zasilania jest wyłączony.
Automatyczne Wyl.	Automatyczne wyłączenie monitora w przypadku braku ruchu na monitorze w określonym czasie. Ustawienie czasu funkcji automatycznego wyłączenia. (Wyl., 4 Godz., 6 Godz. lub 8 Godz.)
DisplayPort 1.2	Aktywacja i dezaktywacja interfejsu DisplayPort 1.2. <div style="border: 1px solid black; padding: 10px; margin-top: 10px;"> <p>! UWAGA</p> <ul style="list-style-type: none"> Należy włączyć lub wyłączyć interfejs w zależności od wersji interfejsu DisplayPort obsługiwanej przez kartę graficzną. Jeśli nie jest zgodny z kartą graficzną, należy go wyłączyć. </div>
OSD Zablokuj	Funkcja zapobiega nieprawidłowym operacjom poprzez przypadkowe naciśnięcie przycisku.
	Wł. Obsługa poprzez naciskanie przycisków jest wyłączona.
	Wyl. Obsługa poprzez naciskanie przycisków jest włączona.
	<div style="border: 1px solid black; padding: 10px; margin-top: 10px;"> <p>! UWAGA</p> <ul style="list-style-type: none"> Wszystkie funkcje poza opcjami Jasność, Głośność, Źródło, OSD Zablokuj w Ustawienia i przyciskiem Wyjście zostaną wyłączone. </div>

Ustaw. Fabry.

- 1 Aby wyświetlić obszar **OSD menu**, naciśnij **przycisk joysticka** u dołu monitora, a następnie przejdź do **Menu**.
- 2 Wybierz opcję **Ustaw. Fabry.**, przesuając joystick.
- 3 Skonfiguruj opcje, postępując zgodnie z instrukcjami wyświetlanymi w prawym dolnym rogu ekranu.
- 4 Aby powrócić do wyższego poziomu menu lub ustawić inne pozycje menu, przesuń przycisk joysticka w stronę strzałki ◀ lub naciśnij joystick (● / OK).
- 5 Aby opuścić menu ekranowe, przesuń joystick w stronę strzałki ◀ do momentu wyjścia z menu.



Poniżej znajduje się opis poszczególnych opcji.

Menu > Ustaw. Fabry.	Funkcja
Czy chcesz resetować ustawienia?	
Ustaw. Fabry.	Przywracanie ustawień domyślnych
Anuluj	Anulowanie resetowania.

ROZWIĄZYWANIE PROBLEMÓW

Obraz nie jest wyświetlany na ekranie.	
Czy monitor jest podłączony do zasilania?	<ul style="list-style-type: none"> Sprawdź, czy przewód zasilający jest prawidłowo podłączony do gniazda sieciowego.
Czy dioda zasilania świeci?	<ul style="list-style-type: none"> Sprawdź, czy przewód zasilający został prawidłowo podłączony, a następnie naciśnij przycisk zasilania.
Czy zasilanie jest włączone, a dioda zasilania świeci na biało?	<ul style="list-style-type: none"> Sprawdź, czy podłączone źródło sygnału jest włączone (Menu – Źródło).
Czy dioda zasilania miga?	<ul style="list-style-type: none"> Jeśli monitor jest w trybie oszczędnym, przesunij mysz lub naciśnij dowolny klawisz na klawiaturze, aby włączyć wyświetlacz. Sprawdź, czy komputer jest włączony.
Czy na ekranie jest wyświetlany komunikat „ SYGNAŁ NIEPRAWIDŁOWY ”?	<ul style="list-style-type: none"> Ten komunikat jest wyświetlany, gdy sygnały przesyłane z komputera (karty graficznej) znajdują się poza zakresem poziomej lub pionowej częstotliwości monitora. Aby ustawić prawidłową częstotliwość, zapoznaj się z sekcją „Dane techniczne produktu” tej instrukcji obsługi.
Czy na ekranie jest wyświetlany komunikat „ No Signal ” (Brak sygnału)?	<ul style="list-style-type: none"> Ten komunikat jest wyświetlany na ekranie w przypadku braku przewodu sygnałowego łączącego komputer z monitorem lub w przypadku rozłączenia tego przewodu. Sprawdź przewód i podłącz go ponownie.

Jest wyświetlany komunikat „OSD Zablokuj”.	
Czy po naciśnięciu przycisku Menu niektóre funkcje nie są dostępne?	<ul style="list-style-type: none"> Menu ekranowe jest zablokowane. Przejdź do obszaru Menu > Ustawienia i wybierz w ustawieniu „OSD Zablokuj” opcję Wył.

Na ekranie pozostaje obraz.	
Czy obraz jest widoczny na monitorze nawet po jego wyłączeniu?	<ul style="list-style-type: none"> Wyświetlanie na monitorze przez długi czas nieruchomego obrazu może spowodować uszkodzenie ekranu, czego wynikiem jest obraz pozostający na monitorze. Aby wydłużyć okres eksploatacji monitora, należy korzystać z wygaszacza ekranu.

Obraz jest niestabilny i drga / Obrazy wyświetlane na monitorze pozostawiają po sobie ślady w tle.	
Czy została wybrana odpowiednia rozdzielczość?	<ul style="list-style-type: none"> Jeśli wybrana rozdzielczość to HDMI 1080i 60/50 Hz (z przeplotem), obraz może drgać. Zmień rozdzielczość na 1080P lub zalecaną rozdzielczość.



UWAGA

- **Vertical Frequency** (Częstotliwość pionowa): Aby prawidłowo wyświetlać obraz, ekran musi być odświeżany wiele razy w ciągu sekundy, podobnie, jak dzieje się to w przypadku lamp fluorescencyjnych. Liczba odświeżeń ekranu w ciągu sekundy jest nazywana częstotliwością pionową lub częstotliwością odświeżania, a jej jednostką jest Hz.
- **Horizontal Frequency** (Częstotliwość pozioma): Czas, jaki zajmuje wyświetlenie jednej poziomej linii, nazywa się cyklem poziomym. Podczas dzielenia liczby 1 przez interwał poziomy uzyskany wynik stanowi liczbę poziomych linii wyświetlanych w ciągu sekundy. Wielkość ta jest nazywana częstotliwością poziomą, a jej jednostką jest kHz.

**UWAGA**

- Zalecamy sprawdzenie, czy rozdzielczość i częstotliwość karty graficznej mieszczą się w zakresie obsługiwanych przez monitor, i wybór zalecanej (optymalnej) rozdzielczości w obszarze **Control Panel > Display > Settings** (Panel sterowania > Ekran > Ustawienia).
- Wybór rozdzielczości innej niż zalecana (optymalna) może sprawiać, że tekst będzie rozmyty, a ekran przyciemniony, obciążony lub przesunięty.
- Sposoby wyboru ustawień mogą się różnić w zależności od komputera lub systemu operacyjnego, a niektóre rozdzielczości mogą nie być dostępne w zależności od wydajności karty graficznej. W takim przypadku należy skontaktować się z producentem komputera lub karty graficznej w celu uzyskania pomocy.
- Niektóre karty graficzne mogą nie obsługiwać rozdzielczości 4096 x 2160 / 3840 x 2160. Jeśli rozdzielczość nie może zostać wyświetlona, skontaktuj się z producentem karty graficznej.

Kolor obrazu jest nieprawidłowy.	
Czy obraz jest wyświetlany w ograniczonej liczbie kolorów (16)?	<ul style="list-style-type: none"> • Zmień głęboką kolorów na 24 bity (True Color) lub wyższą. W systemie Windows wybierz kolejno pozycje Panel sterowania > Ekran > Ustawienia > Jakość kolorów.
Czy kolory na ekranie wydają się być niestabilne lub wyświetlany jest tylko obraz monochromatyczny?	<ul style="list-style-type: none"> • Sprawdź, czy przewód sygnałowy jest prawidłowo podłączony. Ponownie podłącz przewód lub ponownie włóż do gniazda kartę graficzną komputera.
Czy na ekranie są widoczne kropki?	<ul style="list-style-type: none"> • Podczas korzystania z monitora na ekranie mogą być widoczne pojedyncze kolorowe piksele (czerwone, zielone, niebieskie, białe lub czarne). To normalne zjawisko w przypadku ekranów LCD. Nie jest to błąd ani problem z działaniem monitora.

Brak dźwięku z portu słuchawek.	
Czy obraz jest wyświetlany za pomocą wejścia (Mini) DisplayPort lub HDMI bez dźwięku?	<ul style="list-style-type: none"> • Sprawdź, czy przewody są prawidłowo podłączone do portu słuchawek. • Spróbuj zwiększyć głośność za pomocą joysticka. • Wybierz monitor, którego używasz, jako wyjście audio komputera: w systemie Microsoft Windows przejdź do obszaru Panel Sterowania > Sprzęt i dźwięk > Dźwięk i ustaw monitor jako urządzenie domyślne.

DANE TECHNICZNE PRODUKTU

Ekran LCD	Typ	79 cm, TFT (Thin Film Transistor) Ekran LCD (ciekłokrystaliczny) Przekątna ekranu: 79 cm		
	Odległość między pikselami	0,1701 mm x 0,1701mm		
Rozdzielczość	HDMI	Maks. obsługiwana rozdzielczość	4096 x 2160 / 24 Hz	
		Zalecana rozdzielczość	3840 x 2160 / 30 Hz	
	(Mini) DisplayPort	Maks. obsługiwana rozdzielczość	4096 x 2160 / 60 Hz	
		Zalecana rozdzielczość	4096 x 2160 / 60 Hz	
Sygnał wideo	Częstotliwość pozioma	Od 30 kHz do 135 kHz		
	Częstotliwość pionowa	Od 56 kHz do 61 kHz		
Złącza wejściowe	H/P OUT, HDMI IN 1, HDMI IN 2, mDP (Mini DisplayPort) IN, DP (DisplayPort) IN, USB UP, USB IN 1, 2, 3			
Zasilanie	Napięcie	Prąd zmienny, 100–240 V ~ 50/60 Hz, 1,4 A		
	Zużycie energii (typowe)	Tryb eksploatacji: 49 W (typowy, bez USB, moc dźwięku 20%) 85 W (maks., z USB, moc dźwięku 50%) Tryb uśpienia ≤ 1,2 W		
		Urządzenie wyłączone	Przycisk zasilania	≤ 0,5 W
			Przełącznik	0 W
Kąt nachylenia należy dostosować w zakresie	Przód/tył: od -5° do 15° (monitor)			
Zalecane warunki	Warunki eksploatacji	Temperatura: od 10°C do 35°C wilgotność: od 10% do 80%		
	Warunki przechowywania	Temperatura: od -20°C do 60°C wilgotność: od 5% do 90%		
Moc dźwięku	5 W + 5 W			
Wymiary	Rozmiar monitora (szerokość x wysokość x głębokość)			
	736,7 mm x 483,5 mm x 241,4 mm			
Masa (bez opakowania)	Z podstawą	9,6 kg		
	Bez podstawy	7,7 kg		

Dane techniczne mogą zostać zmienione bez wcześniejszego powiadomienia.

Fabryczny tryb obsługi (Tryby Ustawienia wstępne, HDMI / (Mini) DisplayPort PC)

Tryby ustawień wstępnych	Częstotliwość pozioma (kHz)	Częstotliwość pionowa (Hz)	Polaryzacja (poz./pion.)	Uwagi
640 x 480	31,469	59,94	-/+	
800 x 600	37,879	60,317	-/-	
1024 x 768	48,363	60	-/-	
1152 x 864	54,347	60,05	+/+	
1280 x 720	45	60	+/+	
1280 x 1024	63,981	60,02	-/-	
1600 x 900	60	60	-/-	
1920 x 1080	67,5	60	+/+	
2048 x 2160	133,32	60	+/-	Zalecana rozdzielczość w przypadku korzystania z przewodów HDMI/ (Mini) DisplayPort PBP
2560 x 1440	88,79	59,95	+/-	Złącze (Mini) DisplayPort nie jest obsługiwane.
3840 x 2160	133,32	60	+/-	Brak obsługi połączenia HDMI.
3840 x 2160	67,5	30	+/-	
4096 x 2160	133,32	60	+/-	Brak obsługi połączenia HDMI.
4096 x 2160	54	24	+/-	Złącze (Mini) DisplayPort nie jest obsługiwane.
4096 x 2160	111,10	50	+/-	Brak obsługi połączenia HDMI.

Taktowanie HDMI (video)

Tryby ustawień wstępnych	Częstotliwość pozioma (kHz)	Częstotliwość pionowa (Hz)	Uwagi
480P	31,5	60	
720P	45	60	
1080P	67,5	60	

Dioda LED zasilania

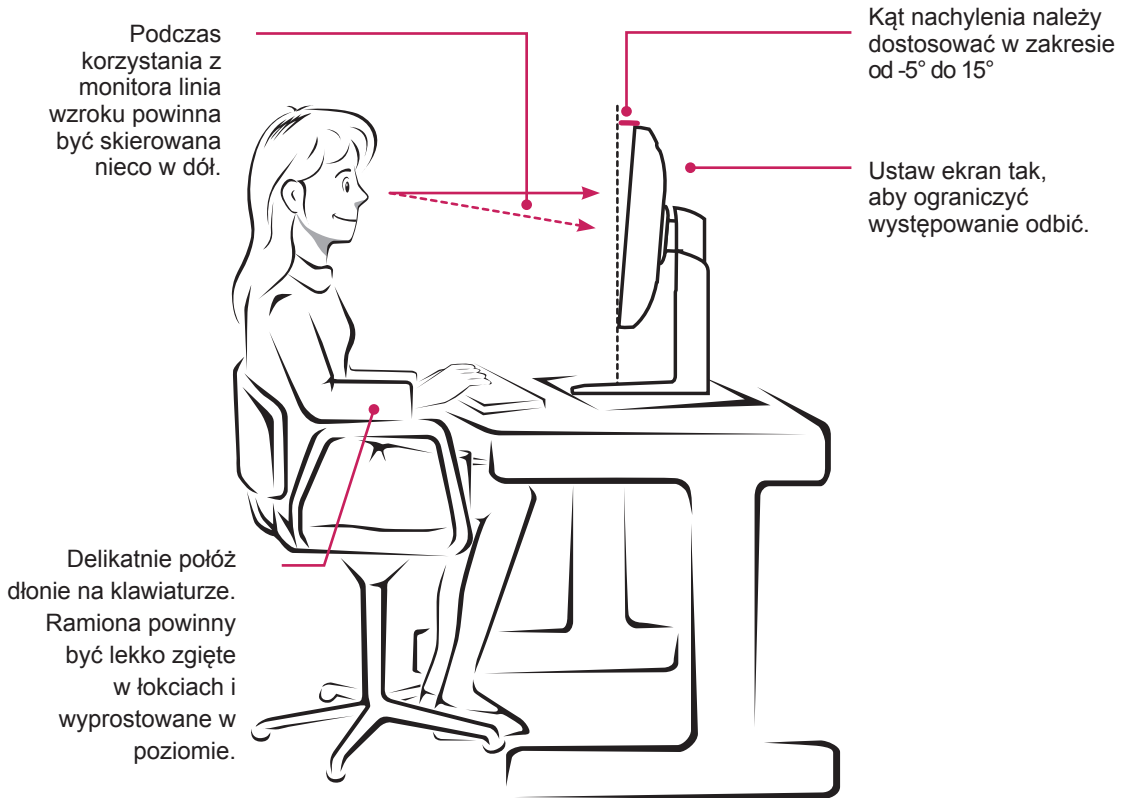
Tryb	Kolor diody LED
Urządzenie włączone	BIAŁY
Tryb uśpienia	Miga na biało
Urządzenie wyłączone	OFF

PRAWIDŁOWA POSTAWA

Prawidłowa postawa podczas korzystania z monitora

Ekran należy ustawić w takiej pozycji, aby znajdował się nieco poniżej naturalnej linii wzroku.

- Po każdej godzinie korzystania z urządzenia należy zrobić około 10-minutową przerwę w celu zmniejszenia zmęczenia oczu spowodowanego przez długotrwałe patrzenie na ekran.
- Aby uzyskać najlepszy widok ekranu, należy dostosować kąt podstawy monitora w zakresie od -5° do 15° .





To urządzenie jest zgodne z wymogami w zakresie kompatybilności elektromagnetycznej urządzeń konsumenckich (klasa B) i jest przeznaczone do użytku domowego. Z urządzenia można korzystać we wszystkich regionach. Należy dokładnie zapoznać się z instrukcją obsługi (na płycie CD) i przechowywać ją w łatwo dostępnym miejscu. Uwaga: etykieta umieszczona na produkcie zawiera informacje dla pracowników pomocy technicznej.

Model _____

Serial No. _____

ENERGY STAR is a set of power-saving guidelines issued by the U.S. Environmental Protection Agency (EPA).



As an ENERGY STAR Partner LGE U. S. A., Inc. has determined that this product meets the ENERGY STAR guidelines for energy efficiency.

Refer to ENERGY STAR.gov for more information on the ENERGY STAR program.