



Manual de usuario

# MONITOR LED IPS (MONITOR LED<sup>\*</sup>)

\* Los monitores LED de LG son monitores LCD con iluminación posterior LED.

Lea la información de seguridad atentamente antes de utilizar el producto.

Lista de modelos de Monitor LED IPS (Monitor LED)

31MU97

# CONTENIDO

## 3 LICENCIA

---

## 4 MONTAJE Y PREPARACIÓN

---

- 4 Composición del producto
- 5 Descripción de botones y productos
- 5 - Cómo utilizar el Botón Joystick
- 6 - Conector de entrada
- 7 Transporte y elevación del monitor
- 8 Instalación del monitor
- 8 - Montaje del soporte
- 9 - Instalación encima de una mesa
- 9 - Ajuste de la altura del soporte
- 10 - Ajuste del ángulo
- 10 - Cómo mantener los cables recogidos
- 11 - Función de giro
- 12 - Uso del cable de anclaje Kensington
- 12 - Desmontaje de la base y del cuerpo del soporte
- 13 - Instalación de la placa de montaje en pared
- 13 - Instalación en una pared

## 15 USO DEL MONITOR

---

- 15 Conexión a un PC
- 15 - Conexión HDMI
- 16 - Conexión (Mini) DisplayPort
- 16 Conexión a dispositivos AV
- 16 - Conexión HDMI
- 17 Conexión de periféricos
- 17 - Conexión por cable USB - PC
- 18 - Conexión de auriculares

## 19 INSTALACIÓN DEL SOFTWARE LG MONITOR

---

## 22 CONFIGURACIÓN DE USUARIO

---

- 22 Activación del menú principal
- 22 - Opciones del menú principal
- 23 Configuración de usuario
- 23 - Configuración de menú
- 24 - Relación
- 25 - Función
- 27 - PBP
- 28 - Imagen
- 30 - Color
- 31 - Configuración
- 32 - Reiniciar

## 33 SOLUCIÓN DE PROBLEMAS

---

## 35 ESPECIFICACIONES DEL PRODUCTO

---

- 36 Modo admitido de fábrica (modo predefinido, HDMI / (Mini) DisplayPort PC)
- 36 HDMI Timing (Video)
- 36 LED de alimentación

## 37 POSTURA CORRECTA

---

- 37 Postura correcta para utilizar el monitor

# LICENCIA

Cada modelo tiene licencias diferentes. Para obtener más información acerca de las licencias, visite [www.lg.com](http://www.lg.com).



Los términos HDMI y HDMI High-Definition Multimedia Interface y el logotipo de HDMI son marcas registradas de HDMI Licensing LLC en EE. UU. y otros países.



VESA, el logotipo de VESA, el logotipo de cumplimiento de DisplayPort y el logotipo de cumplimiento de DisplayPort para fuentes en modo dual son marcas comerciales registradas de Video Electronics Standards Association.

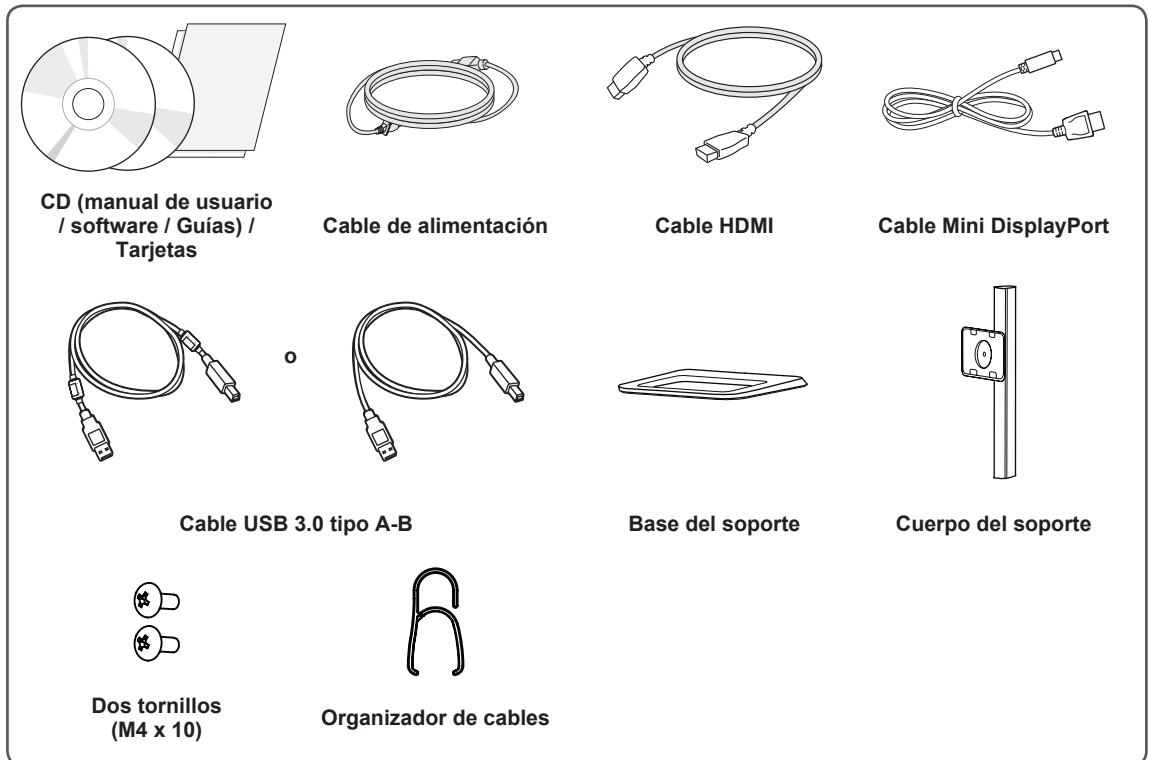


MaxxAudio y las marcas comerciales adicionales de MAXX son marcas comerciales o marcas comerciales registradas de Waves Audio Ltd.

# MONTAJE Y PREPARACIÓN

## Composición del producto

Compruebe que todos los componentes se encuentren incluidos en la caja antes de utilizar el producto. En caso de que falte algún componente, póngase en contacto con la tienda donde adquirió el producto. Tenga en cuenta que el producto y los componentes relacionados pueden tener un aspecto distinto al de los que se muestran en este manual.



### PRECAUCIÓN

- Use siempre componentes originales para garantizar su seguridad y un rendimiento óptimo del producto.
- La garantía del producto no cubre los daños o lesiones causados por el uso de elementos falsificados.
- Se recomienda utilizar los componentes suministrados.
- Si utiliza cables genéricos que no estén certificados por LG, es posible que no vea la pantalla o que la imagen tenga ruido.



### NOTA

- Los componentes pueden tener un aspecto distinto al de los que se muestran en este manual.
- Toda la información y las especificaciones del producto que se detallan en este manual pueden modificarse sin previo aviso con el fin de mejorar el rendimiento del producto.
- Para adquirir accesorios opcionales, diríjase a una tienda de electrónica o a un sitio de compra en línea. También puede ponerse en contacto con el distribuidor donde haya adquirido el producto.
- El cable de alimentación suministrado puede variar en función de la región.

## Descripción de botones y productos



### LED de alimentación






- **Encendido:** monitor encendido
- **Apagado:** monitor apagado

Botón Joystick

## Cómo utilizar el Botón Joystick

Puede controlar fácilmente las funciones del monitor pulsando el Botón Joystick moviéndolo a la izquierda o a la derecha con el dedo.

### Funciones básicas

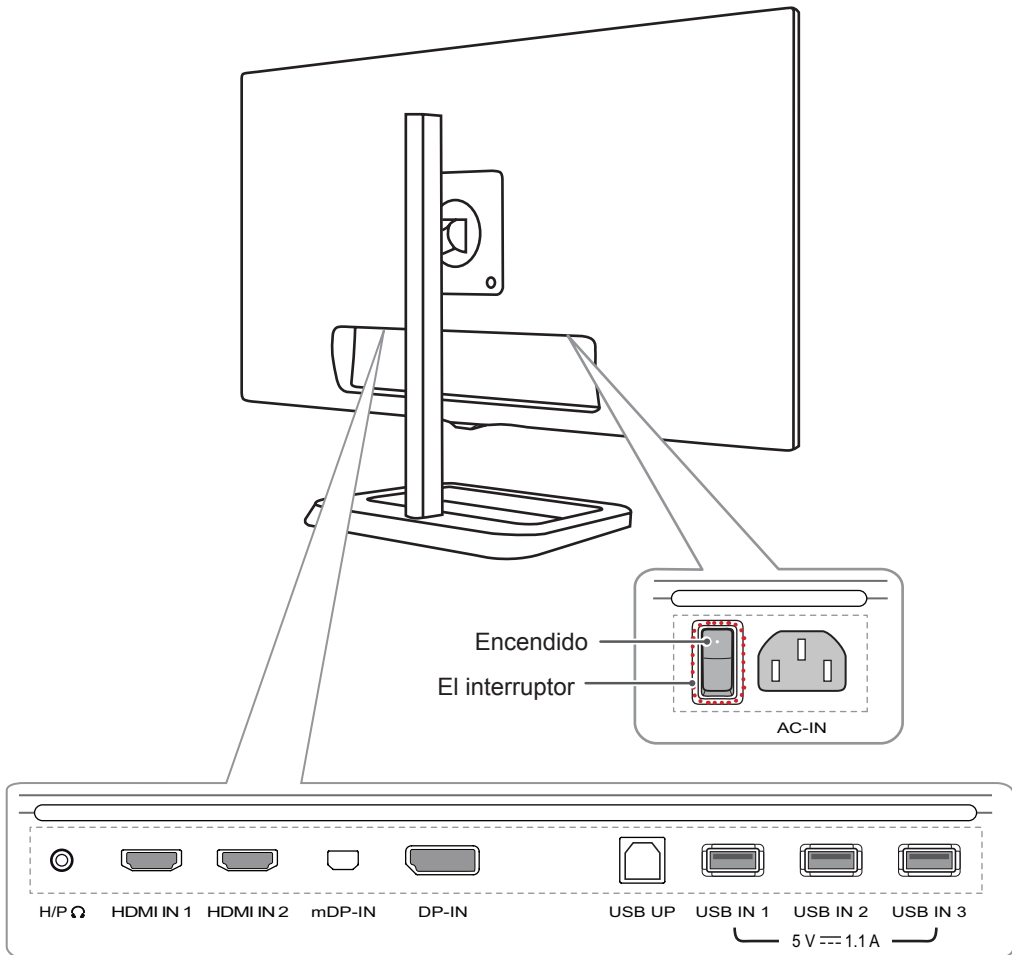
		<b>Encender</b>	Pulse el Botón Joystick una vez con el dedo para encender el monitor.
		<b>Apagar</b>	Mantenga pulsado el Botón Joystick una vez con el dedo para apagar el monitor.
		<b>Control de volumen</b>	Puede controlar el volumen moviendo el Botón Joystick a la izquierda o la derecha.



### NOTA

- El Botón Joystick se encuentra en la parte inferior del monitor.
- Antes de encender el monitor, asegúrese de que el interruptor de la parte posterior del producto está encendido.

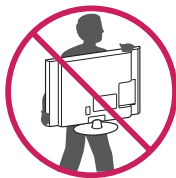
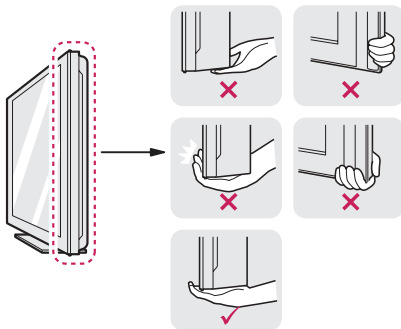
## Conector de entrada



## Transporte y elevación del monitor

Antes de levantar o mover el monitor, siga estas instrucciones para evitar rayar o dañar el monitor, y transportarlo de manera segura, independientemente del tamaño y forma que tenga.

- Se recomienda colocar el monitor en su caja o envolverlo con el material de embalaje original antes de intentar moverlo.
- Antes de levantar o mover el monitor, desenchufe el cable de alimentación y los demás cables.
- Sujete con firmeza la parte inferior y el lateral del marco del monitor. No lo sostenga por el panel.

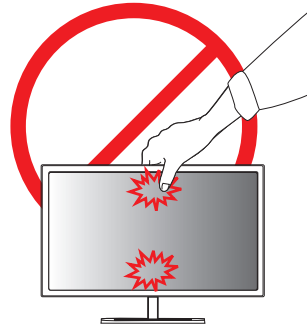


- Al sostener el monitor, la pantalla debe orientarse hacia usted para evitar rayarla.
- Al transportar el monitor, no lo exponga a sacudidas ni a una vibración excesiva.
- Al transportar el monitor, manténgalo en vertical, nunca lo gire hacia uno de sus lados ni lo incline lateralmente.

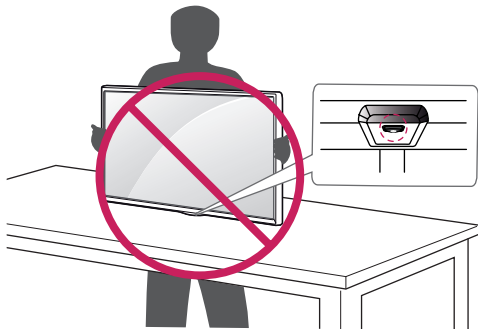


### PRECAUCIÓN

- En la medida de lo posible, procure no tocar la pantalla del monitor.
  - Podría dañar la pantalla o algunos de los píxeles empleados para crear las imágenes.



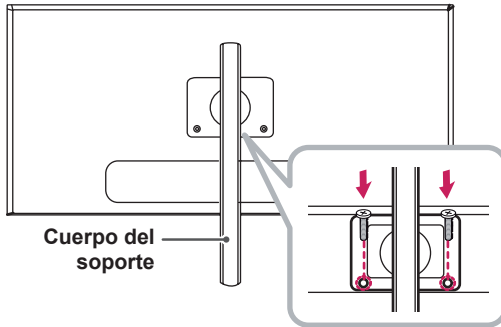
- Si utiliza el panel del monitor sin la base del soporte, su botón joystick podría provocar que el monitor se vuelva inestable y caiga, lo que podría producir lesiones a personas o daños en el monitor. Además, esto podría causar un mal funcionamiento del botón joystick.



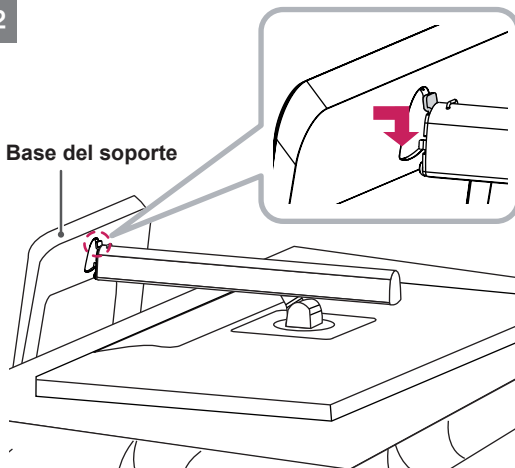
## Instalación del monitor

### Montaje del soporte

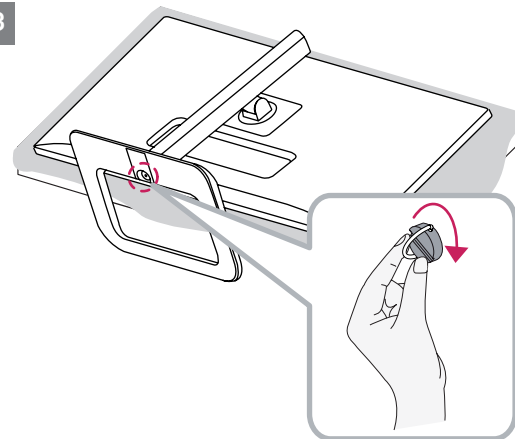
1



2



3



### PRECAUCIÓN

- Para evitar que la pantalla se raye, cubra su superficie con una tela suave.
- Las ilustraciones de este documento representan los procedimientos más habituales, por lo que podrían diferir del producto real.
- Si los tornillos se aprietan demasiado fuerte, el monitor podría sufrir daños. La garantía del producto no cubre los daños causados por este motivo.
- No transporte el monitor boca abajo sujetándolo únicamente por la base. El monitor podría separarse del soporte, caer y provocar lesiones personales.
- Cuando levante o mueva el monitor, no toque la pantalla. Si se ejerce fuerza en la pantalla, podría dañarse.



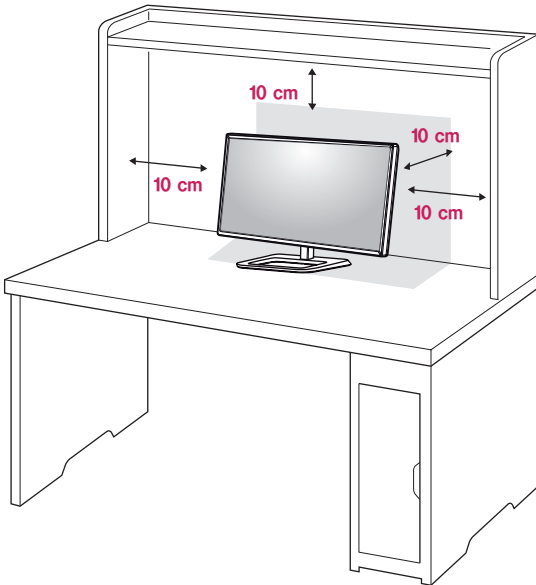
### NOTA

- Podrá desmontar el soporte invirtiendo el orden de montaje.

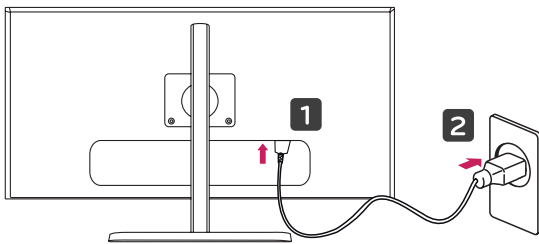


## Instalación encima de una mesa

- 1 Levante el monitor y colóquelo encima de una mesa en posición vertical. Instálelo a una distancia mínima de 10 cm de la pared para permitir una ventilación adecuada.



- 2 Conecte el cable de alimentación al producto antes de conectarlo a la toma de corriente.



- 3 Pulse el Botón Joystick de la parte inferior del monitor para encender éste.

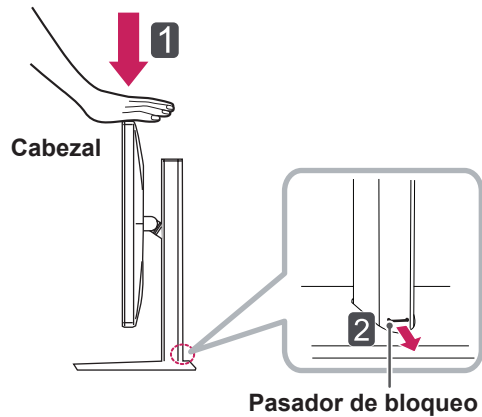


### PRECAUCIÓN

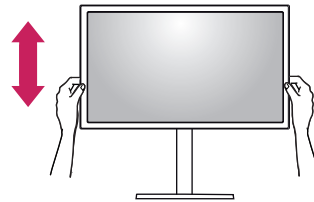
- Desenchufe el cable de alimentación antes de mover o instalar el monitor. Existe riesgo de descarga eléctrica.

## Ajuste de la altura del soporte

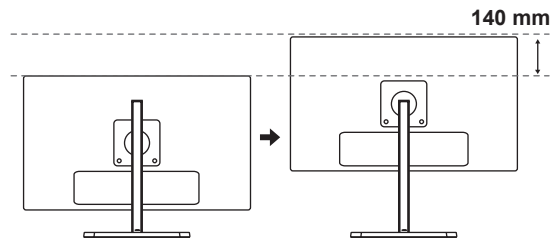
- 1 Coloque el monitor montado sobre la base del soporte en posición vertical.
- 2 Presione el cabezal hacia abajo y extraiga el pasador de bloqueo.



- 3 Sujete el monitor firmemente con ambas manos.

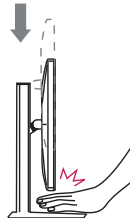


- 4 La altura se puede ajustar hasta a 140 mm.



### PRECAUCIÓN

- Una vez quitado el pasador, no es necesario volver a insertarlo para ajustar la altura.

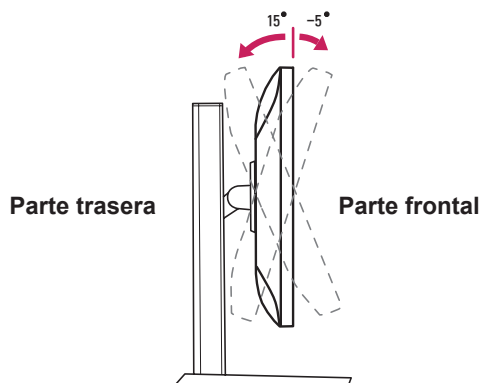
**! ADVERTENCIA**

- No ponga los dedos o las manos entre la pantalla y la base (chasis) al ajustar la altura de la pantalla.

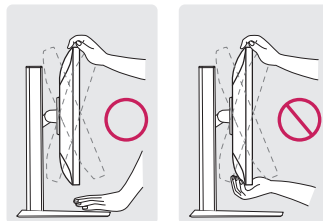
**Ajuste del ángulo**

- 1 Coloque el monitor en posición vertical, montado sobre la base del soporte.

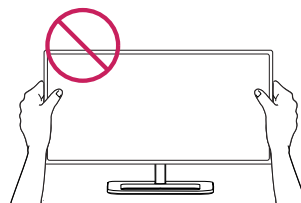
Ajuste el ángulo de la pantalla. El ángulo de la pantalla se puede ajustar hacia delante y atrás entre  $-5^\circ$  y  $15^\circ$  para que la visualización sea más cómoda.

**! ADVERTENCIA**

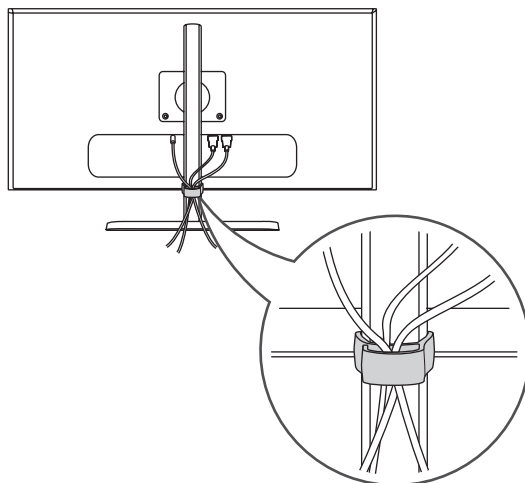
- Para evitar que se produzcan lesiones en los dedos al ajustar la pantalla, no sujete la parte inferior del marco del monitor como se muestra a continuación.



- Tenga cuidado de no tocar ni presionar el área de la pantalla al ajustar el ángulo del monitor.

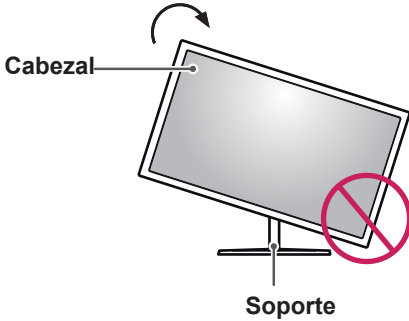
**Cómo mantener los cables recogidos**

Organice los cables utilizando el organizador de cables como se indica en la ilustración.



## Función de giro

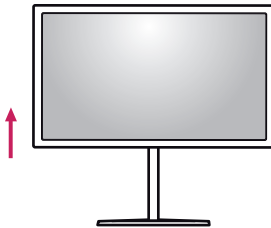
La función de giro permite al monitor girar 90 grados en el sentido de las agujas del reloj.



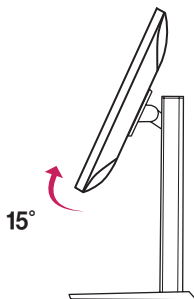
### ! ADVERTENCIA

- Para evitar los arañazos en la base del soporte, asegúrese de que al girar el monitor usa la función de giro, para que la base no roce el monitor.

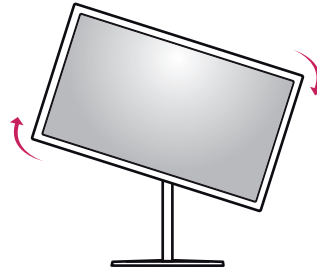
- 1 Levante el monitor a la altura máxima.



- 2 Ajuste el ángulo del monitor en la dirección de la flecha, como se muestra en la imagen.



- 3 Gire el monitor en el sentido de las agujas del reloj, como se muestra en la imagen.



- 4 Para completar la instalación, gire el monitor 90° como se muestra a continuación.

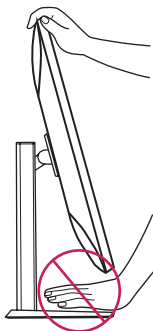


### ! NOTA

- No ofrece la función de giro automático de la pantalla.
- La pantalla puede girarse fácilmente con la tecla de acceso rápido al giro que ofrece el sistema operativo Windows. Tenga en cuenta que algunas versiones de Windows y algunos controladores de tarjetas gráficas pueden ofrecer distintas configuraciones para la tecla de acceso rápido al giro o incluso no ofrecerla.
- Versiones de Windows compatibles: Windows 7 y Windows 8,1
- Teclas de acceso rápido al giro de pantalla
  - 0°: Ctrl + Alt + botón de flecha hacia arriba (↑)
  - 90°: Ctrl + Alt + botón de flecha hacia la izquierda (←)
  - 180°: Ctrl + Alt + botón de flecha hacia abajo (↓)
  - 270°: Ctrl + Alt + botón de flecha hacia la derecha (→)

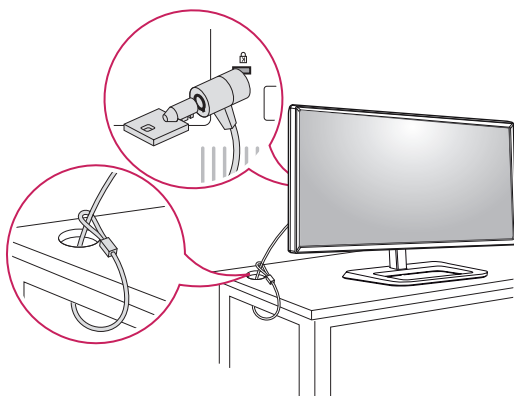
**! ADVERTENCIA**

- Tenga cuidado al girar el monitor si el cable está conectado.
- Para evitar que se produzcan lesiones al girar la pantalla, no coloque los dedos entre la pantalla y la base del soporte.

**Uso del cable de anclaje Kensington**

El conector del sistema de seguridad Kensington está situado en la parte posterior del monitor. Para obtener más información sobre su instalación y uso, consulte el manual del usuario del cable de anclaje Kensington, o visite el sitio web <http://www.kensington.com>.

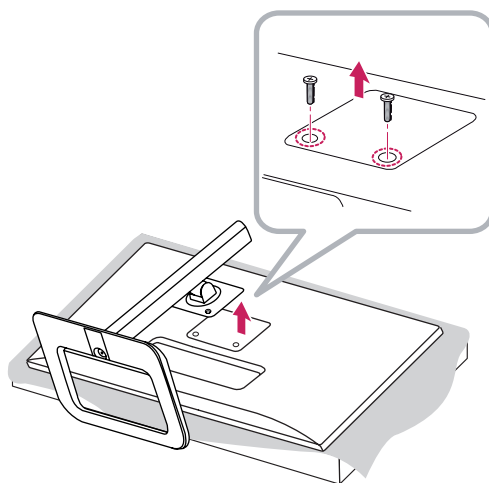
Fije el monitor a una mesa con el cable del sistema de seguridad Kensington.

**! NOTA**

- El sistema de seguridad Kensington es opcional. Puede obtener accesorios opcionales en la mayoría de tiendas de electrónica.

**Desmontaje de la base y del cuerpo del soporte**

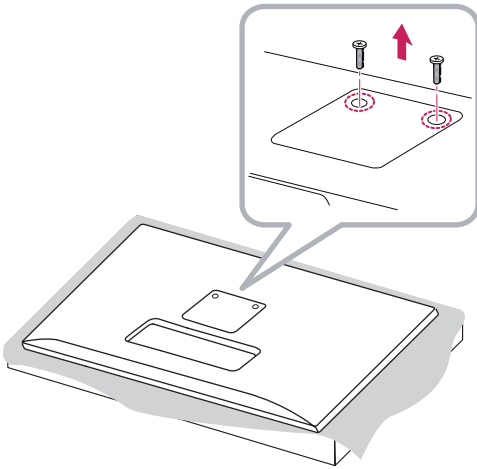
- 1 Coloque la pantalla del monitor boca abajo. Para evitar que la pantalla se raye, cubra su superficie con una tela suave.
- 2 Con la ayuda de un destornillador, quite los 2 tornillos y separe el soporte del monitor.



## Instalación de la placa de montaje en pared

Este monitor cumple las especificaciones de la placa de montaje en pared y de otros dispositivos compatibles.

- 1 Coloque la pantalla hacia abajo. Para evitar que la pantalla se raye, cubra su superficie con una tela suave.
- 2 Con la ayuda de un destornillador, quite los dos tornillos de la parte superior del montaje en pared de la parte posterior del monitor.



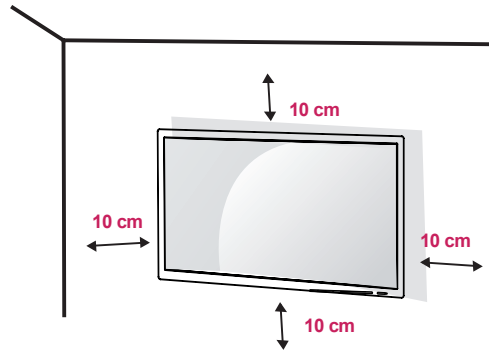
- 3 Coloque la placa de montaje en pared sobre el monitor y alinéela con los orificios para tornillos.
- 4 Apriete los cuatro tornillos para fijar la placa al monitor con un destornillador.

### ! NOTA

- La placa de montaje en pared se vende por separado.
- Para obtener más información sobre su instalación, consulte la guía de instalación de la placa de montaje en pared.
- Tenga cuidado de no ejercer demasiada fuerza al montar la placa de montaje en pared, ya que podría dañarse la pantalla.

## Instalación en una pared

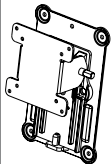
Instale el monitor a una distancia mínima de 10 cm de la pared y deje unos 10 cm de espacio en cada lado del monitor para permitir una ventilación adecuada. Puede obtener instrucciones de instalación detalladas en cualquier tienda minorista. Asimismo, consulte el manual para obtener información sobre cómo montar e instalar un soporte de montaje en pared con inclinación.



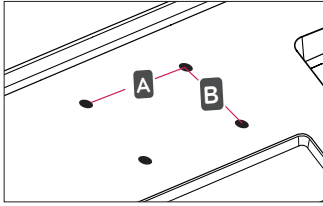
Si instala el monitor en una pared, fije un soporte de montaje en pared (opcional) en la parte trasera del monitor.

Asegúrese de que el soporte de montaje en pared esté bien fijado al monitor y a la pared.

- 1 Si utiliza tornillos con una longitud superior a la estándar, podría dañarse el interior del producto.
- 2 Si se usan tornillos que no cumplan el estándar VESA, el monitor podría sufrir daños o caerse. LG Electronics no se hace responsable de ningún accidente provocado por no haber usado tornillos estándar.

<b>Montaje en pared(A x B)</b>	100 x 100
<b>Tornillo del soporte</b>	M4 x 10 mm
<b>Tornillos necesarios</b>	4
<b>Placa de montaje en pared (opcional)</b>	RW120 

- Montaje en pared (A x B)

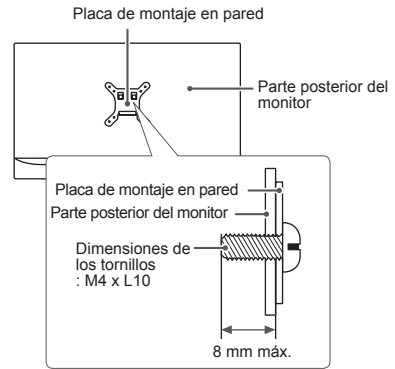


**! NOTA**

- Utilice los tornillos especificados por el estándar VESA.
- El kit de montaje en pared incluye una guía de instalación y todas las piezas necesarias.
- El soporte de montaje en pared es opcional. Puede solicitar accesorios opcionales a su distribuidor local.
- La longitud de los tornillos puede variar en función del soporte de montaje en pared. Asegúrese de emplear la longitud adecuada.
- Para obtener más información, consulte el manual del usuario del soporte de montaje en pared.

**! PRECAUCIÓN**

- Desenchufe el cable de alimentación antes de mover o instalar el monitor para evitar que se produzcan descargas eléctricas.
- Si el monitor se instala en el techo o en una pared inclinada, puede caerse y provocar lesiones. Utilice un soporte de montaje en pared autorizado por LG y póngase en contacto con el distribuidor local o con personal cualificado.
- Si los tornillos se aprietan demasiado fuerte, el monitor podría sufrir daños. La garantía del producto no cubre los daños causados por este motivo.
- Utilice el soporte de montaje en pared y los tornillos conformes al estándar VESA. La garantía del producto no cubre los daños causados por el uso o uso indebido de componentes inadecuados.
- Cuando se mida desde la parte posterior del monitor, la longitud de cada uno de los tornillos instalados debe ser de 8 mm o menos.



## USO DEL MONITOR

Pulse el Botón Joystick, vaya a Menú → Fácil control → Entrada y, a continuación, seleccione la opción de entrada.



### PRECAUCIÓN

- No presione la pantalla durante mucho tiempo. La imagen se podría distorsionar.
- No visualice una imagen fija en la pantalla durante mucho tiempo. La imagen podría quedar impresa. Utilice un salvapantallas si es posible.



### NOTA

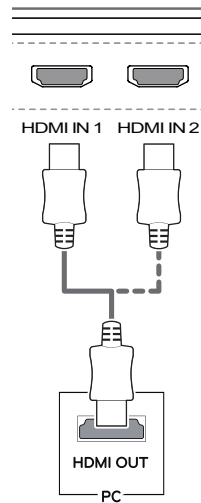
- Para conectar el cable de alimentación a la toma, utilice una regleta (de 3 tomas) con conexión a tierra o una toma de pared con conexión a tierra.
- Es posible que el monitor parpadee cuando se encienda en un lugar a baja temperatura. Esto es normal.
- Es posible que a veces aparezcan puntos rojos, verdes o azules en la pantalla. Esto es normal.

## Conexión a un PC

- Este monitor admite la función Plug and Play\*.
- \* Plug and Play: función que permite conectar un dispositivo al ordenador sin tener que reconfigurar nada ni instalar ningún controlador manualmente.

## Conexión HDMI

Transmite las señales de audio y vídeo digitales de un PC al monitor. Conecte el PC al monitor con el cable HDMI como se muestra en la siguiente ilustración.



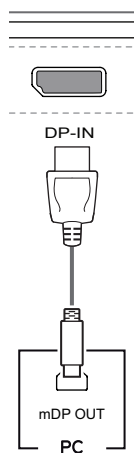
### PRECAUCIÓN

- Asegúrese de utilizar el cable HDMI suministrado con el producto. De lo contrario, puede provocar que el dispositivo no funcione correctamente.
- Si se conecta el PC al monitor con el cable HDMI, pueden surgir problemas de compatibilidad con el dispositivo.
- El uso de un cable de DVI a HDMI / DP (DisplayPort) a HDMI puede causar problemas de compatibilidad.
- Utilice un cable certificado con el logotipo HDMI. Si no utiliza un cable HDMI certificado, es posible que la pantalla no se muestre o que se produzca un error de conexión.
- Tipos de cable HDMI recomendados
  - Cable HDMI<sup>®/™</sup> de alta velocidad
  - Cable HDMI<sup>®/™</sup> de alta velocidad con Ethernet

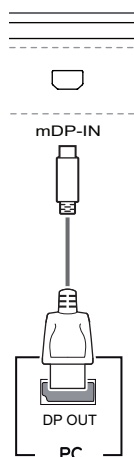
## Conexión (Mini) DisplayPort

Transmite las señales de audio y vídeo digitales de un PC al monitor. Conecte el monitor al PC con el cable DisplayPort como se muestra en la siguiente ilustración:

DisplayPort



Mini DisplayPort



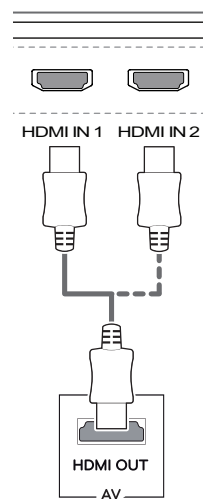
### ! NOTA

- Puede que no haya salida de vídeo o audio en función de la versión de DP (DisplayPort) del PC.
- Asegúrese de utilizar el cable Mini DisplayPort suministrado con el producto. De lo contrario, puede provocar que el dispositivo no funcione correctamente.
- Si utiliza cables genéricos que no estén certificados por LG, es posible que no vea la pantalla o que la imagen tenga ruido.

## Conexión a dispositivos AV

### Conexión HDMI

La conexión HDMI transmite señales de audio y vídeo digitales desde el dispositivo AV al monitor. Conecte el dispositivo AV al monitor con el cable HDMI como se muestra en la siguiente ilustración.



### ! NOTA

- Asegúrese de utilizar el cable HDMI suministrado con el producto. De lo contrario, puede provocar que el dispositivo no funcione correctamente.
- El uso de un cable de DVI a HDMI / DP (DisplayPort) a HDMI puede causar problemas de compatibilidad.
- Utilice un cable certificado con el logotipo HDMI. Si no utiliza un cable HDMI certificado, es posible que la pantalla no se muestre o que se produzca un error de conexión.
- Tipos de cable HDMI recomendados
  - Cable HDMI®/™ de alta velocidad
  - Cable HDMI®/™ de alta velocidad con Ethernet



## Conexión de periféricos

### Conexión por cable USB - PC

El puerto USB en el producto funciona como un concentrador USB.

#### ! NOTA

- Asegúrese de instalar el Windows OS Service Pack más reciente antes de utilizar el producto.
- Los dispositivos periféricos se venden por separado.
- Se puede conectar un teclado, un ratón o un dispositivo USB al puerto USB.

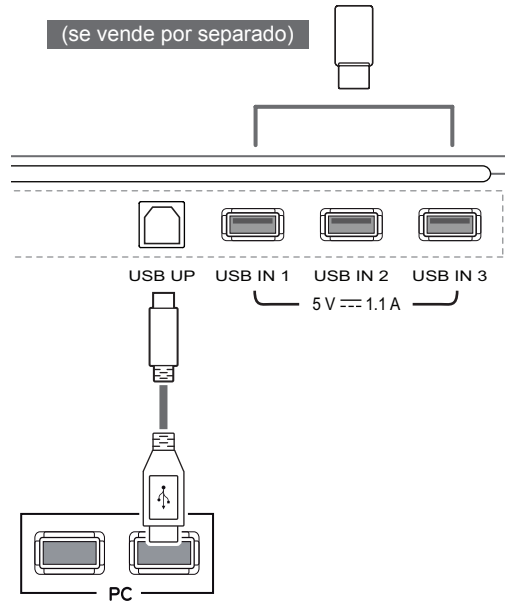
#### ! PRECAUCIÓN

<Precauciones al utilizar un dispositivo USB>

- Puede que no se reconozca un dispositivo USB con un programa de reconocimiento automático instalado o que utiliza su propio controlador.
- Algunos dispositivos USB podrían no ser compatibles o no funcionar correctamente.
- Se recomienda utilizar un concentrador USB o una unidad de disco duro con alimentación eléctrica. (Si la alimentación eléctrica no es adecuada, es posible que el dispositivo USB no se reconozca correctamente).

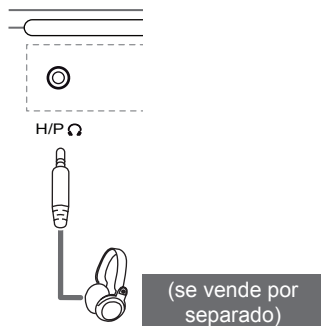
Para utilizar USB 3.0, conecte al PC el cable USB 3.0 de tipo A-B del producto.

Los dispositivos periféricos conectados al puerto USB IN se pueden controlar desde el PC.



## Conexión de auriculares

Conecte periféricos al monitor a través de la toma de auriculares. Realice la conexión como se muestra a continuación.

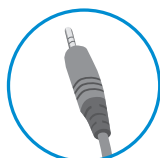


### ! NOTA

- Los dispositivos periféricos se venden por separado.
- Si utiliza auriculares con clavija en ángulo, pueden surgir problemas a la hora de conectar otro dispositivo externo al monitor. Por lo tanto, se recomienda el uso de auriculares con clavija recta.



En ángulo



Recto

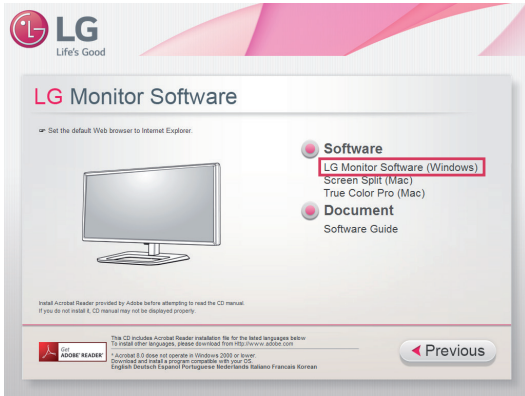
- En función de los ajustes de audio del PC y del dispositivo externo, la función de los auriculares y los altavoces puede estar limitada.

# INSTALACIÓN DEL SOFTWARE LG MONITOR

Introduzca el CD del software proporcionado con la caja del producto en la unidad de CD-ROM del PC e instale el Software LG Monitor.

Las capturas de instalación son solo de referencia. Las capturas de instalación reales pueden variar en función del modelo.

- 1 Configure Internet Explorer como navegador predeterminado.



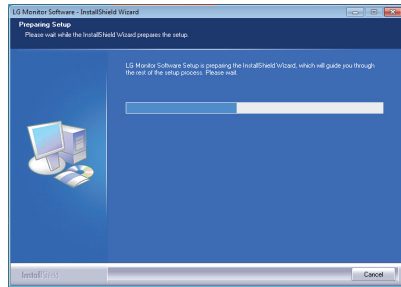
- 2 Haga clic en LG Monitor Software (Software LG Monitor) en la pantalla principal del CD. Cuando aparezca la ventana de descarga del archivo, haga clic en Run (Ejecutar), (Aunque la ventana siguiente puede variar en función del sistema operativo o la versión de Internet Explorer, los métodos de instalación son los mismos).



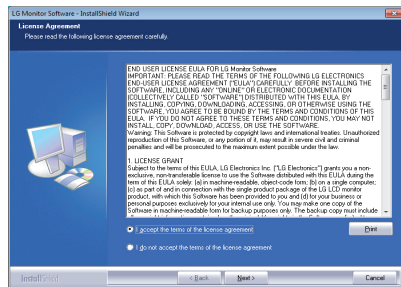
## PRECAUCIÓN

- Windows 7 se debe actualizar a Service Pack 1 o posterior.

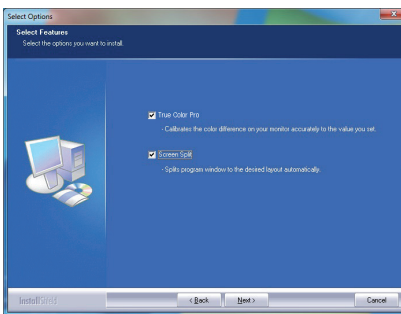
- 3 Siga las instrucciones para continuar con la instalación.



- 4 Seleccione "I accept the terms of the agreement" (Acepto los términos del acuerdo) en la pantalla del acuerdo de licencia y, a continuación, haga clic en el botón Next (Siguiete).



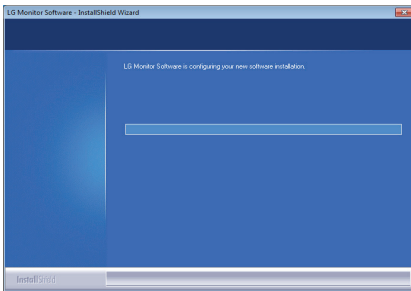
- 5 Seleccione el programa que desea instalar.



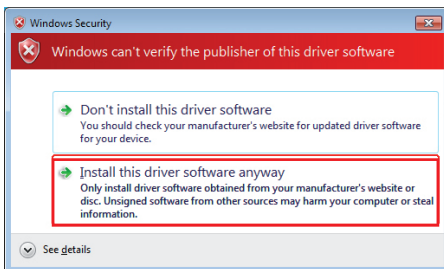
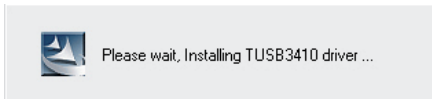
**NOTA**

- Screen Split: este programa divide la ventana del programa de forma automática.
- True Color Pro: este programa calibra la salida de color necesaria y la ajusta al monitor en función de sus necesidades.

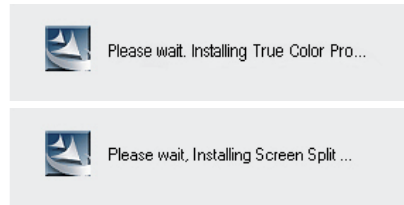
6 El software LG Monitor inicia la instalación como se muestra a continuación:



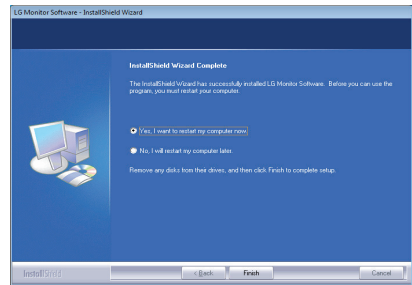
7 Si no se ha instalado el controlador TUSB3410, se instalará automáticamente el controlador. Seleccione **"Install this driver software anyway (I)" (Instalar este software de controlador de todas formas)** si aparece este mensaje de seguridad de Windows.



8 El programa que ha seleccionado en la página FUNCTION (FUNCIÓN) se instalará automáticamente.

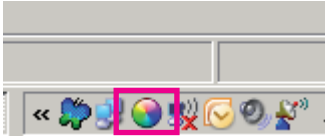


9 Cuando se haya completado la instalación, reinicie el sistema.

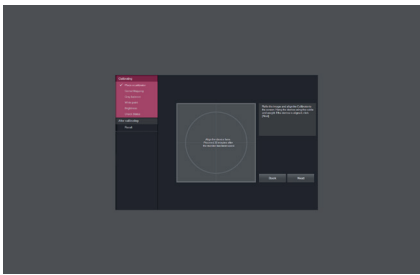


**! NOTA**

- Cuando ejecute el software True Color Pro, aparecerá el icono de True Color Pro [🌈] en la bandeja del sistema, en la esquina inferior derecha de la pantalla del PC.



- Haga clic con el botón derecho en el icono de True Color Pro y seleccione "Start Program" (Iniciar programa).



**! PRECAUCIÓN**

- Una vez completada la calibración del monitor con el software True Color Pro, retire el calibrador del monitor y guárdelo a temperatura ambiente y alejado de la luz solar directa, o bien vuelva a guardarlo en la caja.
  - La exposición a la luz solar directa de la pieza de medición del calibrador durante un tiempo prolongado podría causar daños en el calibrador.
  - No lo almacene en entornos donde la temperatura sea extrema y con mucha humedad.
- Si el PC tiene instalada una aplicación de calibración de otro fabricante, la calidad de imagen podría verse afectada debido a un conflicto entre las dos aplicaciones. Para obtener el máximo rendimiento, le recomendamos que desinstale otras aplicaciones de calibración.

**! NOTA**

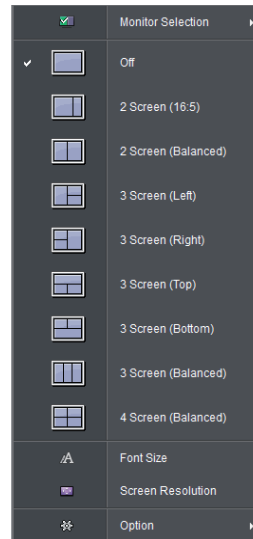
- Para poder utilizar la función True Color Pro, debe adquirir un calibrador compatible.
- Para obtener más información sobre los calibradores y tarjetas gráficas compatibles, consulte la guía del usuario de True Color Pro,
- Si ha cambiado el puerto de entrada, le recomendamos calibrar de nuevo la calidad de imagen del monitor.

**! NOTA**

- Si ejecuta Screen Split, el icono de Screen Split [🖥️] aparece en la bandeja del sistema en la parte inferior derecha de la pantalla del PC.



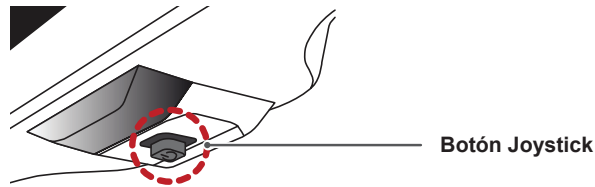
- Haga clic con el botón derecho en el icono de Screen Split y seleccione el diseño que desee.



# CONFIGURACIÓN DE USUARIO

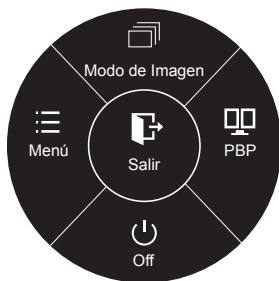
## Activación del menú principal

- 1 Pulse el Botón Joystick en la parte inferior del monitor.
- 2 Mueva el Botón Joystick hacia arriba o abajo (▲/▼) y a la izquierda o la derecha (◀/▶) para establecer las opciones.
- 3 Pulse el Botón Joystick una vez más para salir del menú principal.



Botón	Estado del menú	Descripción
	<b>Menú principal desactivado</b>	Permite activar el menú principal.
	<b>Menú principal activado</b>	Permite salir del menú principal. (Si mantiene pulsado el botón, puede apagar el monitor en cualquier momento, incluso cuando la función OSD está activada).
	◀ <b>Menú principal desactivado</b>	Permite ajustar el nivel de volumen del monitor.
	◀ <b>Menú principal activado</b>	Permite acceder a las opciones del menú.
	▶ <b>Menú principal desactivado</b>	Permite ajustar el nivel de volumen del monitor.
	▶ <b>Menú principal activado</b>	Permite acceder a la función PBP.
	▲ <b>Menú principal desactivado</b>	Permite activar el menú principal.
	▲ <b>Menú principal activado</b>	Permite acceder a la función de modo de imagen.
	▼ <b>Menú principal desactivado</b>	Permite activar el menú principal.
	▼ <b>Menú principal activado</b>	Permite apagar el monitor.

## Opciones del menú principal



● Puls. Larga: Off

Menú principal	Descripción
<b>Menú</b>	Permite configurar los ajustes de la pantalla.
<b>Modo de Imagen</b>	Optimiza la pantalla para el modo de imagen.
<b>PBP</b>	Muestra las pantallas de dos modos de entrada en un monitor.
<b>Off</b>	Permite apagar el monitor.
<b>Salir</b>	Permite salir del menú principal.

# Configuración de usuario

## Configuración de menú

- 1 Para acceder al **menú OSD**, pulse el **Botón Joystick** en la parte inferior del monitor y, a continuación, acceda al **menú**.
- 2 Configure las opciones moviendo el Botón Joystick arriba, abajo, a la izquierda y a la derecha.
- 3 Para volver al menú superior o establecer otros elementos de menú, mueva el Botón Joystick hacia ◀ o pulse (Ⓞ / OK [ACEPTAR]).
- 4 Si desea salir del menú OSD, mueva el Botón Joystick hacia ◀ hasta salir.
  - Cuando acceda al menú, aparecerán instrucciones sobre cómo se utiliza el botón en la esquina inferior derecha de la pantalla.



Cada una de las opciones se describe a continuación.

Menú		Descripción
Fácil control	Brillo	Ajusta el contraste de color y la luminosidad de la pantalla.
	Contraste	
	Volumen	Permite ajustar el nivel de volumen.
	<div style="border: 1px solid black; padding: 5px;"> <p><b>NOTA</b></p> <ul style="list-style-type: none"> <li>• Puede ajustar Mute (Silencio) o Unmute (Con sonido) moviendo el botón joystick hacia ▼ en el menú Volume (Volumen).</li> </ul> </div>	
	Entrada	Permite seleccionar el modo de entrada.
	Relación	Ajusta la proporción de la pantalla.
Función		Ajusta la Configuración de MaxxAudio, el Modo de imagen, el Espacio de color dual y el SUPER ENERGY SAVINGS.
PBP	PBP	Muestra las pantallas de dos modos de entrada en un monitor.
Pantalla	Imagen	Permite ajustar la definición, el nivel de oscuridad y el tiempo de respuesta de la pantalla.
	Color	Permite ajustar las opciones Gamma, Temperat., Rojo, Verde, Azul y Seis colores.
Configuración		Permite ajustar las opciones Idioma, LED de alimentación, Espera Automática, DisplayPort 1.2 y Bloquear OSD.
Reiniciar		Vuelve a los valores predeterminados.
◀	Salir	Permite salir del menú OSD.

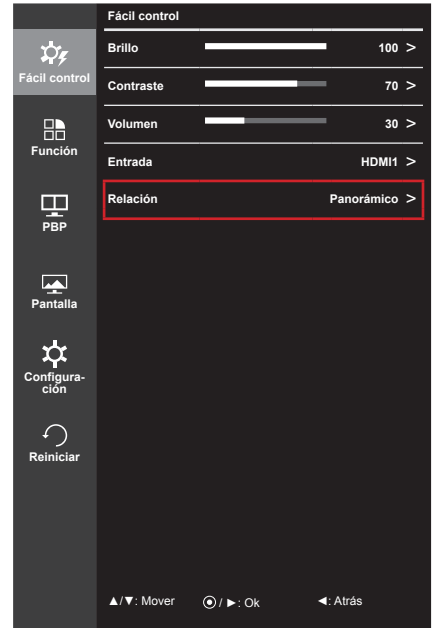


### PRECAUCIÓN

- Es posible que el menú en pantalla (OSD) del monitor no coincida exactamente con el de las imágenes incluidas en este manual.

## Relación

- 1 Para acceder al **menú OSD**, pulse el **Botón Joystick** en la parte inferior del monitor y, a continuación, acceda al **menú**.
- 2 Vaya a **Fácil control > Relación** moviendo el Botón Joystick.
- 3 Configure las opciones siguientes según las instrucciones que aparecen en la esquina inferior derecha.
- 4 Para volver al menú superior o establecer otros elementos de menú, mueva el Botón Joystick hacia ◀ o pulse (⊙ / OK [ACEPTAR]).
- 5 Si desea salir del menú OSD, mueva el Botón Joystick hacia ◀ hasta salir.



Cada una de las opciones se describe a continuación.

Menú > Fácil control > Relación	Descripción
<b>Panorámico</b>	Muestra el vídeo en pantalla panorámica, con independencia de la entrada de señal de vídeo.
<b>Original</b>	Muestra el vídeo según la proporción de la señal de entrada.
<b>1:1</b>	No se ajusta el formato con respecto al original.



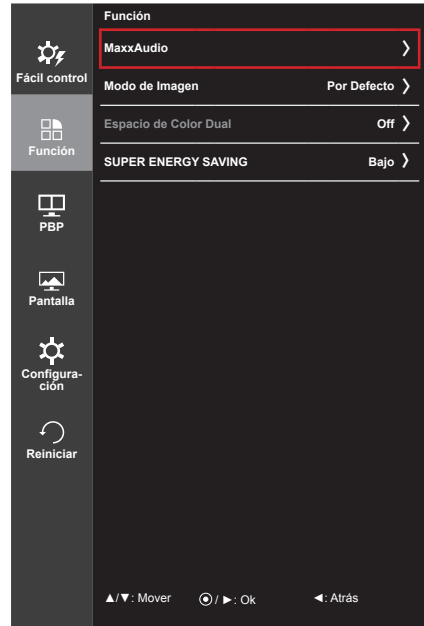
### NOTA

- Con la resolución recomendada, la pantalla tiene el mismo aspecto en las opciones Panorámico, Original y 1:1.
  - Resolución recomendada para mDP (Mini DisplayPort) y DP (DisplayPort): 4096 x 2160
  - Resolución recomendada para HDMI: 3840 x 2160
- El formato se desactiva con la señal entrelazada.




## Función

- 1 Para acceder al **menú OSD**, pulse el **Botón Joystick** en la parte inferior del monitor y, a continuación, acceda al **menú**.
- 2 Vaya a **Función** moviendo el Botón Joystick.
- 3 Configure las opciones siguientes según las instrucciones que aparecen en la esquina inferior derecha.
- 4 Para volver al menú superior o establecer otros elementos de menú, mueva el Botón Joystick hacia ◀ o pulse (⊙ / OK [ACEPTAR]).
- 5 Si desea salir del menú OSD, mueva el Botón Joystick hacia ◀ hasta salir.



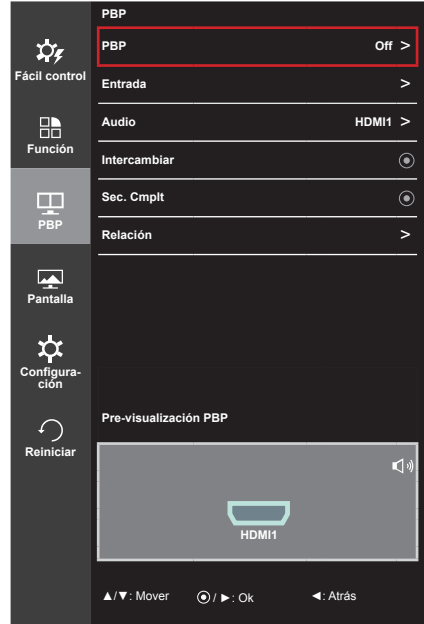
Cada una de las opciones se describe a continuación.

Menú > Función		Descripción	
MaxxAudio	MaxxAudio	On	MaxxAudio® de Waves, ganador de un premio GRAMMY® técnico, es un paquete de herramientas de sonido con calidad de estudio para disfrutar de una experiencia de audición superior.
		Off	Desactiva la función MaxxAudio.
	Configuración de MaxxAudio	El usuario puede configurar la calidad de sonido manualmente.	
		MaxxBass	Mejora de graves.
		MaxxTreble	Mejora de agudos.
		MaxxDialog	Mejora de diálogos.
		Maxx3D	Mejora el efecto tridimensional del sonido.
	Reiniciar	Restaura la calidad de sonido a la configuración predeterminada.	
Modo Medianoche	Permite disfrutar de un sonido enriquecido y completo con un volumen bajo.		

Menú > Función	Descripción	
<b>Modo de Imagen</b>	<b>Por Defecto</b>	Permite al usuario ajustar cada elemento. Se puede ajustar el modo de color del menú principal.
	<b>sRGB</b>	Un color del espacio RGB estándar para el monitor y la impresora.
	<b>AdobeRGB</b>	Un color del espacio mucho mayor que con sRGB. Esta opción está indicada para la impresión de imágenes.
	<b>DCM Sim.</b>	Optimiza la pantalla para visualizar imágenes tipo rayos X. Puede iluminar la pantalla en el menú OSD.  <div style="border: 1px solid black; padding: 5px;"> <p> <b>NOTA</b></p> <ul style="list-style-type: none"> <li>Este producto se ha aprobado como dispositivo de TI y no como dispositivo médico. Está destinado al uso en oficinas exclusivamente. Puede emplearse con fines educativos o de referencia pero no para realizar diagnósticos médicos.</li> </ul> </div>
	<b>DCI-P3 Sim.</b>	Apto para visualización de vídeos digitales.
	<b>Lector</b>	Optimiza la pantalla para visualizar documentos. Puede aumentar la luminosidad de la pantalla en el menú OSD.
	<b>Calibración 1</b>	Realiza ajustes a la última pantalla calibrada.
	<b>Calibración 2</b>	Realiza ajustes a la pantalla calibrada anteriormente.
<b>Espacio de Color Dual</b>	<b>Off</b>	Desactiva la función de Espacio de Color Dual.
	<b>sRGB</b>	Configura el Modo de Imagen sRGB a la izquierda de la pantalla.
	<b>AdobeRGB</b>	Configura el Modo de Imagen Adobe a la izquierda de la pantalla.
	<b>DCI-P3 Sim.</b>	Configura el Modo de imagen DCI-P3 Sim. a la izquierda de la pantalla.
	<b>Calibración 1</b>	Configura el Modo de Imagen Calibración 1 a la izquierda de la pantalla.
	<b>Calibración 2</b>	Configura el Modo de Imagen Calibración 2 a la izquierda de la pantalla.
<b>SUPER ENERGY SAVING</b>	<b>Alto</b>	Permite ahorrar energía con la función SUPER ENERGY SAVING de alta eficiencia.
	<b>Bajo</b>	Permite ahorrar energía con la función SUPER ENERGY SAVING de baja eficiencia.
	<b>Off</b>	Desactiva la función SUPER ENERGY SAVING.

## PBP

- 1 Para acceder al **menú OSD**, pulse el **Botón Joystick** en la parte inferior del monitor y, a continuación, acceda al **menú**.
- 2 Vaya a **PBP** moviendo el Botón Joystick.
- 3 Configure las opciones siguientes según las instrucciones que aparecen en la esquina inferior derecha.
- 4 Para volver al menú superior o establecer otros elementos de menú, mueva el Botón Joystick hacia ◀ o pulse (⊙ / OK [ACEPTAR]).
- 5 Si desea salir del menú OSD, mueva el Botón Joystick hacia ◀ hasta salir.



Cada una de las opciones se describe a continuación.

Menú > PBP	Descripción				
<b>PBP</b>	Muestra las pantallas de dos modos de entrada en un monitor.				
	<b>Conexión PBP</b>		<b>Pantalla secundaria (Derecha)</b>		
	<b>Pantalla principal (Izquierda)</b>	<b>HDMI 1</b>	<b>HDMI 1</b>	<b>HDMI 2</b>	<b>(Mini) DisplayPort</b>
		<b>HDMI 2</b>	-	○	X
<b>(Mini) DisplayPort</b>		○	-	X	
	<b>(Mini) DisplayPort</b>	○	○	-	
<b>Entrada</b>	<b>Principal</b>	Selecciona la entrada de señal de vídeo de la pantalla principal.			
	<b>Secundario</b>	Selecciona la entrada de señal de vídeo de la pantalla secundaria.			
<b>Audio</b>	Cambia la salida de audio en el modo PBP.				
<b>Intercambiar</b>	Alterna entre las pantallas principal y secundaria en el modo PBP.				
<b>Sec. Cmplt</b>	Convierte la pantalla secundaria del modo PBP a pantalla panorámica.				
<b>Relación</b>	Ajusta el formato de la pantalla principal o de la pantalla secundaria.				
	<b>Principal</b>	<b>Panorámico</b>	Muestra el vídeo ajustado a la pantalla PBP, con independencia de la entrada de señal de vídeo.		
		<b>Original</b>	Muestra el vídeo en el formato de la entrada de señal de vídeo en la pantalla de PBP.		
	<b>Secundario</b>	<b>Panorámico</b>	Muestra el vídeo ajustado a la pantalla PBP, con independencia de la entrada de señal de vídeo.		
<b>Original</b>		Muestra el vídeo en el formato de la entrada de señal de vídeo en la pantalla de PBP.			

### ! NOTA

- Cuando el modo PBP aparece como Off (Apagado), los menús Entrada, Audio, Intercambiar, Sec. Cmplt y Relación se desactivan. Las opciones de pantalla principal/secundaria de Relación se desactivan si no hay señal.


## Imagen

- 1 Para acceder al **menú OSD**, pulse el **Botón Joystick** en la parte inferior del monitor y, a continuación, acceda al **menú**.
- 2 Vaya a **Pantalla > Imagen** moviendo el Botón Joystick.
- 3 Configure las opciones siguientes según las instrucciones que aparecen en la esquina inferior derecha.
- 4 Para volver al menú superior o establecer otros elementos de menú, mueva el Botón Joystick hacia ◀ o pulse (⊙ / OK [ACEPTAR]).
- 5 Si desea salir del menú OSD, mueva el Botón Joystick hacia ◀ hasta salir.



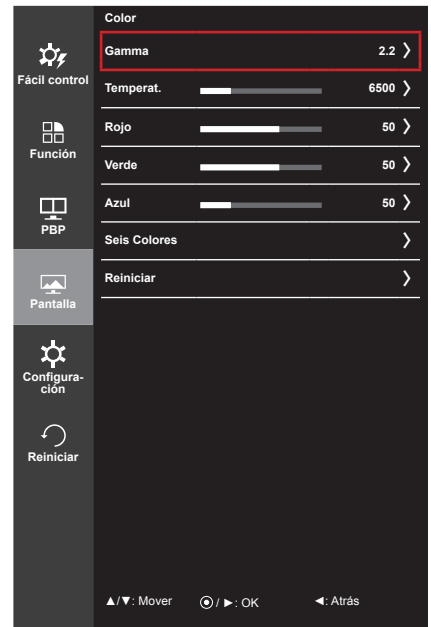
Cada una de las opciones se describe a continuación.

Menú > Pantalla > Imagen	Descripción				
<b>SUPER RESOLUTION+</b>	<p>Gracias a la tecnología de mejora de imagen que minimiza la degradación de la calidad de imagen que se produce por la ampliación (desenfoques o bordes sin delimitar), se mantiene la resolución incluso cuando se amplían las imágenes, lo que garantiza la nitidez.</p> <div style="border: 1px solid black; padding: 5px; margin-top: 10px;"> <p><b>!</b> <b>NOTA</b></p> <ul style="list-style-type: none"> <li>Dado que esta función es para aumentar la definición de las imágenes de baja resolución, no se recomienda utilizarla para texto normal ni para iconos de escritorio. De hacerlo, podría obtenerse una definición innecesariamente alta.</li> </ul> </div>				
<b>Nitidez</b>	Sirve para ajustar la definición de la pantalla.				
<b>Niv. de Osc.</b>	<p>Establece el nivel de desfase (solo para HDMI).</p> <ul style="list-style-type: none"> <li>Compensación: como referencia para la señal de vídeo, es el color más oscuro que el monitor puede mostrar.</li> </ul>				
	<table border="1" style="width: 100%;"> <tr> <td style="width: 15%;"><b>Alto</b></td> <td>La imagen en pantalla aparecerá más clara.</td> </tr> <tr> <td><b>Bajo</b></td> <td>La imagen en pantalla aparecerá más oscura.</td> </tr> </table>	<b>Alto</b>	La imagen en pantalla aparecerá más clara.	<b>Bajo</b>	La imagen en pantalla aparecerá más oscura.
<b>Alto</b>	La imagen en pantalla aparecerá más clara.				
<b>Bajo</b>	La imagen en pantalla aparecerá más oscura.				
<b>DFC</b>	Ajusta el brillo de la pantalla automáticamente.				

Menú > Pantalla > Imagen	Descripción								
<b>Uniformidad</b>	<p>Ajusta la uniformidad de la imagen.</p> <div style="border: 1px solid black; padding: 5px; margin-top: 10px;"> <p> <b>NOTA</b></p> <ul style="list-style-type: none"> <li>El menú Uniformidad se activa únicamente en los modos Por Defecto, sRGB y Adobe RGB. La activación de Uniformidad puede reducir la luminosidad general de la imagen.</li> </ul> </div>								
<b>Tiempo de Respuesta</b>	<p>Ajusta el tiempo de respuesta de las imágenes según la velocidad de la pantalla. Para un entorno normal, se recomienda usar el valor Medio. Para imágenes de rápido movimiento, se recomienda utilizar Alto. Si se establece como Alto, podría provocar adherencia de imágenes.</p> <table border="1" data-bbox="381 508 1234 637"> <tbody> <tr> <td data-bbox="381 508 491 537"><b>Alto</b></td> <td data-bbox="491 508 1234 537">Establece el tiempo de respuesta en Alto.</td> </tr> <tr> <td data-bbox="381 537 491 566"><b>Medio</b></td> <td data-bbox="491 537 1234 566">Establece el tiempo de respuesta en Medio.</td> </tr> <tr> <td data-bbox="381 566 491 595"><b>Bajo</b></td> <td data-bbox="491 566 1234 595">Establece el tiempo de respuesta en Bajo.</td> </tr> <tr> <td data-bbox="381 595 491 637"><b>Off</b></td> <td data-bbox="491 595 1234 637">No se utiliza la función de mejora de tiempo de respuesta.</td> </tr> </tbody> </table>	<b>Alto</b>	Establece el tiempo de respuesta en Alto.	<b>Medio</b>	Establece el tiempo de respuesta en Medio.	<b>Bajo</b>	Establece el tiempo de respuesta en Bajo.	<b>Off</b>	No se utiliza la función de mejora de tiempo de respuesta.
<b>Alto</b>	Establece el tiempo de respuesta en Alto.								
<b>Medio</b>	Establece el tiempo de respuesta en Medio.								
<b>Bajo</b>	Establece el tiempo de respuesta en Bajo.								
<b>Off</b>	No se utiliza la función de mejora de tiempo de respuesta.								

## Color

- 1 Para acceder al **menú OSD**, pulse el **Botón Joystick** en la parte inferior del monitor y, a continuación, acceda al **menú**.
- 2 Vaya a **Pantalla > Color** moviendo el Botón Joystick.
- 3 Configure las opciones siguientes según las instrucciones que aparecen en la esquina inferior derecha.
- 4 Para volver al menú superior o establecer otros elementos de menú, mueva el Botón Joystick hacia ◀ o pulse (○ / OK [ACEPTAR]).
- 5 Si desea salir del menú OSD, mueva el Botón Joystick hacia ▶ hasta salir.

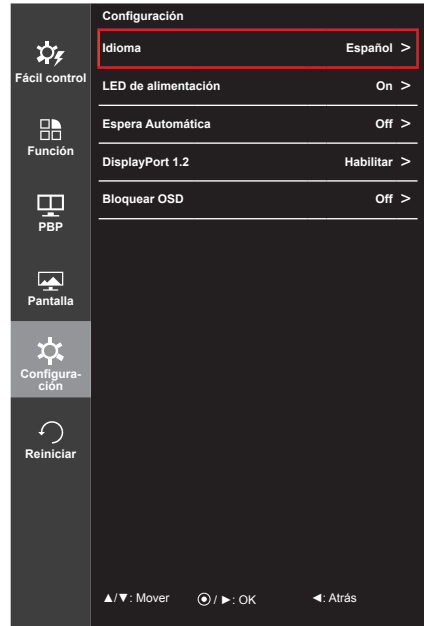


Cada una de las opciones se describe a continuación.

Menú > Pantalla > Color	Descripción	
<b>Gamma</b>	Personalizar ajuste de gamma: al utilizar los ajustes de 2,0 , 2,2 , 2,4 y 2,6 del monitor, un valor más alto ofrecerá una imagen más brillante y viceversa.	
<b>Temperat.</b>	<b>Manual</b>	Ajusta la temperatura de color en incrementos de 500 K. Tenga en cuenta que es compatible con 9.300 K en lugar de 9.500 K.
	<b>Usuario</b>	El usuario puede personalizarlo a rojo, verde o azul.
<b>Rojo</b>	Puede personalizar el color de la imagen con los colores rojo, verde y azul.	
<b>Verde</b>		
<b>Azul</b>		
<b>Seis Colores</b>	Para cumplir los requisitos de color del usuario, permite ajustar el color y saturación de los seis colores (rojo, verde, azul, cian, magenta y amarillo) y guardar los ajustes.	
	<b>Tonalidad</b>	Ajusta el tono de la pantalla.
	<b>Saturación</b>	Ajusta la saturación de los colores de la pantalla. Cuanto menor sea el valor, menos saturados y brillantes serán los colores. Cuanto mayor sea el valor, más saturados y oscuros serán los colores.
<b>Reiniciar</b>	Restablece los ajustes de color predeterminados.	

## Configuración

- 1 Para acceder al **menú OSD**, pulse el **Botón Joystick** en la parte inferior del monitor y, a continuación, acceda al **menú**.
- 2 Vaya a **Configuración** moviendo el Botón Joystick.
- 3 Configure las opciones siguientes según las instrucciones que aparecen en la esquina inferior derecha.
- 4 Para volver al menú superior o establecer otros elementos de menú, mueva el Botón Joystick hacia ◀ o pulse (● / OK [ACEPTAR]).
- 5 Si desea salir del menú OSD, mueva el Botón Joystick hacia ◀ hasta salir.

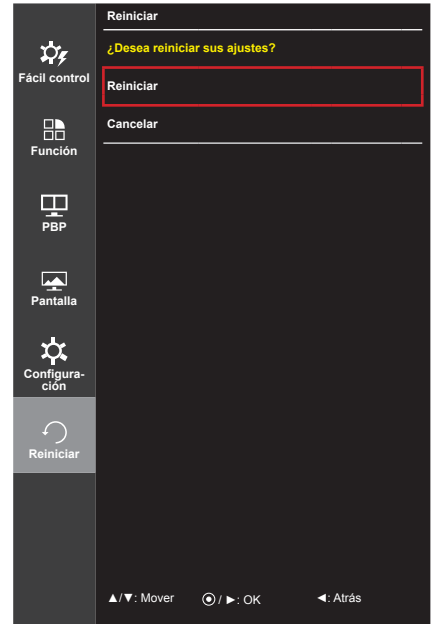


Cada una de las opciones se describe a continuación.

Menú > Configuración	Descripción
<b>Idioma</b>	Permite visualizar la pantalla del menú en el idioma deseado.
<b>LED de alimentación</b>	<b>On</b> Se enciende automáticamente el indicador de encendido.
	<b>Off</b> Se apaga el indicador de encendido.
<b>Espera Automática</b>	Función que apaga automáticamente el monitor cuando no hay movimiento en la pantalla durante un periodo de tiempo. Puede establecer el temporizador para la función de apagado automático. (Off, 4 H, 6 H y 8 H)
<b>DisplayPort 1.2</b>	Permite activar o desactivar DisplayPort 1.2.  <div style="border: 1px solid black; padding: 5px;"> <p><b>!</b> <b>NOTA</b></p> <ul style="list-style-type: none"> <li>• Asegúrese de activarlo si la versión de DisplayPort es compatible con la tarjeta gráfica. <b>Inhabilitar</b> si no es compatible con la tarjeta gráfica.</li> </ul> </div>
<b>Bloquear OSD</b>	Impide la entrada mediante teclas incorrecta.
	<b>On</b> Entrada mediante teclas desactivada. <b>Off</b> Entrada mediante teclas activada.  <div style="border: 1px solid black; padding: 5px;"> <p><b>!</b> <b>NOTA</b></p> <ul style="list-style-type: none"> <li>• Todas las funciones excepto el modo Bloquear OSD y el botón Salir, Brillo, Volumen, Entrada y Configuración) están desactivadas.</li> </ul> </div>

## Reiniciar

- 1 Para acceder al **menú OSD**, pulse el **Botón Joystick** en la parte inferior del monitor y, a continuación, acceda al **menú**.
- 2 Vaya a **Reiniciar** moviendo el Botón Joystick.
- 3 Configure las opciones siguientes según las instrucciones que aparecen en la esquina inferior derecha.
- 4 Para volver al menú superior o establecer otros elementos de menú, mueva el Botón Joystick hacia ◀ o pulse (⊙ / OK [ACEPTAR]).
- 5 Si desea salir del menú OSD, mueva el Botón Joystick hacia ◀ hasta salir.



Cada una de las opciones se describe a continuación.

Menú > Reiniciar	Descripción
¿Desea reiniciar sus ajustes?	
Reiniciar	Vuelve a los valores predeterminados.
Cancelar	Permite cancelar el restablecimiento.



# SOLUCIÓN DE PROBLEMAS

No se muestra nada en la pantalla.	
¿Está enchufado el cable de alimentación del monitor?	<ul style="list-style-type: none"> <li>• Compruebe que el cable de alimentación esté bien conectado a la toma.</li> </ul>
¿Está encendido el LED de encendido?	<ul style="list-style-type: none"> <li>• Compruebe que el cable de alimentación esté conectado y pulse el botón de encendido.</li> </ul>
¿El dispositivo está encendido y el LED de encendido está iluminado en blanco?	<ul style="list-style-type: none"> <li>• Compruebe que la entrada conectada esté activada (Menu - Input [Menú - Entrada]).</li> </ul>
¿Parpadea el LED de encendido?	<ul style="list-style-type: none"> <li>• Si el monitor se encuentra en modo de inactividad, mueva el ratón o pulse cualquier tecla del teclado para encender la pantalla.</li> <li>• Compruebe que el ordenador esté encendido.</li> </ul>
¿Aparece el mensaje "OUT OF RANGE" (SEÑAL FUERA DE RANGO)?	<ul style="list-style-type: none"> <li>• Esto sucede cuando las señales transferidas desde el PC (tarjeta de vídeo) se encuentran fuera del rango de frecuencias horizontal o vertical del monitor. Consulte la sección "Especificaciones del producto" de este manual para establecer la frecuencia adecuada.</li> </ul>
¿Se muestra el mensaje "No Signal" (Sin señal)?	<ul style="list-style-type: none"> <li>• Este mensaje aparece cuando no se detecta ningún cable de señal entre el PC y el monitor, o si el cable está desconectado. Compruebe el cable y vuelva a conectarlo.</li> </ul>

Se muestra el mensaje Bloqueo de OSD.	
¿Hay alguna función que no esté disponible al pulsar el botón Menu (Menú)?	<ul style="list-style-type: none"> <li>• El OSD está bloqueado. Vaya a <b>Menú &gt; Configuración</b> y establezca <b>Bloquear OSD en Off</b>.</li> </ul>

Hay una imagen impresa en la pantalla.	
¿Se ve la imagen impresa incluso con el monitor apagado?	<ul style="list-style-type: none"> <li>• Visualizar una imagen fija durante mucho tiempo puede provocar daños en la pantalla y hacer que la imagen se quede impresa.</li> <li>• Para prolongar la vida útil del monitor, utilice un salvapantallas.</li> </ul>

La imagen de la pantalla es inestable y parpadea, o las imágenes que aparecen en el monitor dejan rastros de sombras.	
¿Ha seleccionado la resolución adecuada?	<ul style="list-style-type: none"> <li>• Si la resolución seleccionada es HDMI 1080i 60/50 Hz (entrelazada), es posible que la pantalla parpadee. Cambie la resolución a 1080p o al valor recomendado.</li> </ul>



## NOTA

- **Frecuencia vertical:** para visualizar una imagen, la pantalla debe actualizarse docenas de veces por segundo, de la misma forma que lo hace una lámpara fluorescente. El número de veces por segundo que se actualiza la pantalla se denomina "frecuencia vertical" o "índice de actualización" y se indica en Hz.
- **Frecuencia horizontal:** el tiempo que se tarda en visualizar una línea horizontal se denomina "ciclo horizontal". Si se divide 1 por el intervalo horizontal, se obtiene como resultado el número de líneas horizontales mostradas por segundo. Esto se denomina "frecuencia horizontal" y se indica en kHz.

**NOTA**

- Compruebe si la resolución o frecuencia de la tarjeta de vídeo se encuentra dentro del rango permitido por el monitor y establezca la resolución (óptima) recomendada en **Panel de control > Pantalla > Configuración**.
- Si no establece la resolución (óptima) recomendada para la tarjeta de vídeo, puede que el texto aparezca borroso, la pantalla atenuada, el área de visualización truncada o la pantalla descentrada.
- Los métodos de configuración pueden variar en función del ordenador o el sistema operativo, y puede que algunas resoluciones no estén disponibles según el rendimiento de la tarjeta de vídeo. En ese caso, póngase en contacto con el fabricante del ordenador o de la tarjeta de vídeo para obtener ayuda.
- Es posible que algunas tarjetas de vídeo no admitan la resolución 4096 x 2160 / 3840 x 2160. Si la resolución no se puede mostrar, póngase en contacto con el fabricante de la tarjeta de vídeo.

**El color de la pantalla no es normal.**

¿Aparece descolorida la pantalla (16 colores)?	<ul style="list-style-type: none"> <li>• Defina el ajuste de color en 24 bits (color verdadero) o más. En Windows, vaya a Panel de control &gt; Pantalla &gt; Configuración &gt; Calidad del color.</li> </ul>
¿Es el color de la pantalla inestable o monocromo?	<ul style="list-style-type: none"> <li>• Compruebe que el cable de señal esté bien conectado. Vuelva a conectar el cable o a insertar la tarjeta de vídeo del PC.</li> </ul>
¿Aparecen puntos en la pantalla?	<ul style="list-style-type: none"> <li>• Al utilizar el monitor, pueden aparecer manchas pixeladas (rojas, verdes, azules, blancas o negras) en la pantalla. Esto es normal en las pantallas LCD. No se trata de un error ni está relacionado con el rendimiento del monitor.</li> </ul>

**La toma de auriculares no emite sonido.**

¿Se muestran imágenes al utilizar la entrada (Mini) DisplayPort o HDMI sin sonido?	<ul style="list-style-type: none"> <li>• Asegúrese de que las conexiones de la toma de auriculares están correctamente conectadas.</li> <li>• Intente subir el volumen con el joystick.</li> <li>• Establezca la salida de audio del PC al monitor que está utilizando: en Microsoft Windows, vaya a Panel de control &gt; Hardware y sonido &gt; Sonido &gt; establezca el monitor como dispositivo predeterminado.</li> </ul>
--	---

# ESPECIFICACIONES DEL PRODUCTO

Pantalla LCD	Tipo	79 cm ; TFT (Thin Film Transistor, transistor de película delgada) Pantalla LCD (Liquid Crystal Display, pantalla de cristal líquido) Longitud diagonal de la pantalla: 79 cm		
	Paso de píxeles	0,1701 mm x 0,1701 mm		
Resolución	HDMI	Máxima resolución	4096 x 2160 a 24 Hz	
		Resolución recomendada	3840 x 2160 a 30 Hz	
	(Mini) DisplayPort	Máxima resolución	4096 x 2160 a 60 Hz	
		Resolución recomendada	4096 x 2160 a 60 Hz	
Señal de vídeo	Frecuencia horizontal	De 30 kHz a 135 kHz		
	Frecuencia vertical	De 56 Hz a 61 Hz		
Conector de entrada	H/P OUT, HDMI IN 1, HDMI IN 2, mDP (Mini DisplayPort) IN, DP (DisplayPort) IN, USB UP, USB IN 1, 2, 3			
Fuentes de alimentación	Tensión	100-240 V CA ~ 50/60 Hz, 1,4 A		
	Consumo de energía (normal)	Modo de funcionamiento: 49 W (normal, sin USB, Salida de audio al 20%) 85 W (máximo, con USB, salida de audio al 50%) Modo de inactividad: ≤ 1,2 W		
		Modo apagado	Botón de encendido	≤ 0,5 W
			El interruptor	0 W
Ángulo del soporte	Hacia delante/atrás: de -5° a 15° (monitor)			
Condiciones ambientales	Condiciones de funcionamiento	Temperatura: de 10 °C a 35 °C Humedad: del 10% al 80%		
	En almacenamiento	Temperatura: de 20 °C a 60 °C Humedad: del 5% al 90%		
Salida de audio	5 W + 5 W			

Dimensiones	Tamaño del monitor (anchura x altura x profundidad)		
	736,7 mm x 483,5 mm x 241,4 mm		
Peso (sin embalaje)	Soporte incluido	9,6 kg	
	Soporte no incluido	7,7 kg	

Las especificaciones están sujetas a cambios sin previo aviso.

## Modo admitido de fábrica (modo predefinido, HDMI / (Mini) DisplayPort PC)

Modo predefinido	Frecuencia horizontal (kHz)	Frecuencia vertical (Hz)	Polaridad (H/V)	Comentarios
640 x 480	31,469	59,94	-/-	
800 x 600	37,879	60,317	+/+	
1024 x 768	48,363	60	-/-	
1152 x 864	54,347	60,05	+/+	
1280 x 720	45	60	+/+	
1280 x 1.024	63,981	60,02	+/+	
1600 x 900	60	60	+/+	
1920 x 1080	67,5	60	+/-	
2048 x 2160	133,32	60	+/-	Resolución recomendada para HDMI/(Mini) DisplayPort PBP
2560 x 1400	88,79	59,95	+/-	(Mini) DisplayPort no es compatible.
3840 x 2160	133,32	60	+/-	No admite HDMI.
3840 x 2160	67,5	30	+/-	
4096 x 2160	133,32	60	+/-	No admite HDMI.
4096 x 2160	54	24	+/-	(Mini) DisplayPort no es compatible.
4096 x 2160	111,10	50	+/-	No admite HDMI.

## HDMI Timing (Video)

Modo predefinido	Frecuencia horizontal (kHz)	Frecuencia vertical (Hz)	Comentarios
480P	31,5	60	
720P	45	60	
1080P	67,5	60	

## LED de alimentación

Modo	Color del LED
Modo encendido	Blanco
Modo de inactividad	Blanco parpadeante
Modo apagado	Apagado

# POSTURA CORRECTA

## Postura correcta para utilizar el monitor

Ajuste la pantalla para que pueda verla de forma cómoda, ligeramente inclinada hacia abajo con respecto a la altura de los ojos.

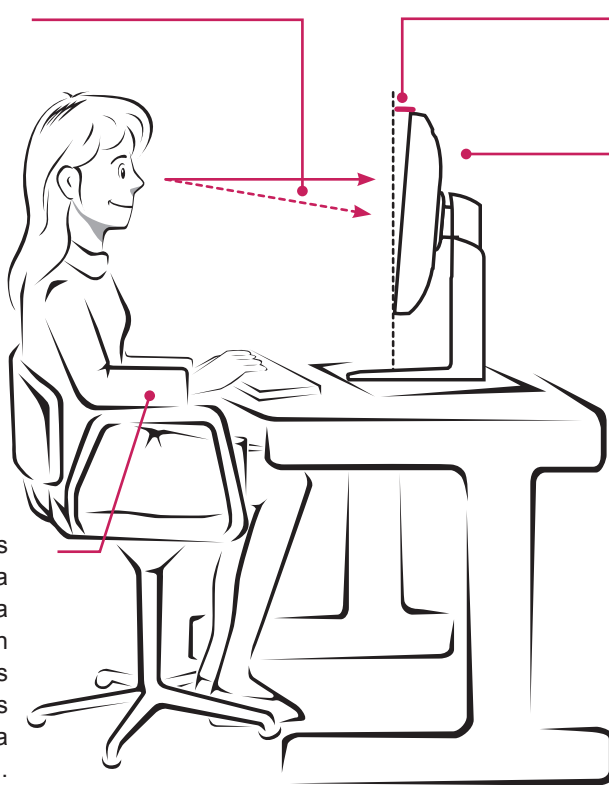
- Tómese un descanso de unos 10 minutos cada hora para disminuir el cansancio provocado por el uso durante un tiempo prolongado.
- Ajuste el ángulo del soporte entre  $-5^\circ$  y  $15^\circ$  para obtener una mejor perspectiva de la pantalla.

Debería mirar la pantalla un poco hacia abajo.

Ángulo del soporte entre  $-5^\circ$  y  $15^\circ$

Ajuste la posición de la pantalla para minimizar el reflejo.

Coloque las manos con cuidado encima del teclado, de manera que los brazos queden doblados por los codos y extendidos horizontalmente hacia delante..





Este dispositivo cumple con los requisitos de compatibilidad electromagnética (EMC) para aparatos del hogar (Clase B) y está pensado para su uso en el hogar. Este dispositivo puede utilizarse en todas las regiones. Consulte el manual de usuario (CD) detenidamente y téngalo a mano. Tenga en cuenta que la etiqueta adjunta al producto proporciona información de asistencia técnica.

Modelo \_\_\_\_\_

N.º de serie \_\_\_\_\_

ENERGY STAR is a set of power-saving guidelines issued by the U.S. Environmental Protection Agency (EPA).



As an ENERGY STAR Partner LGE U. S. A., Inc. has determined that this product meets the ENERGY STAR guidelines for energy efficiency.

Refer to [ENERGY STAR.gov](http://ENERGY STAR.gov) for more information on the ENERGY STAR program.