

# KORISNIČKI PRIRUČNIK

## Bezbednost i reference

Pažljivo pročitajte ovo uputstvo pre nego što počnete da koristite uređaj i sačuvajte ga za buduću upotrebu.

MT57\* MT77\* MT47\*

# Преглед садржаја

## 3 Licence

---

## 3 Napomena o softveru sa otvorenim kodom

---

## 3 Priprema

---

## 4 Podizanje i premeštanje televizora

---

## 4 Podešavanje televizora

---

## 4 Korišćenje upravljačkog dugmeta

---

- 4 -Osnovne funkcije
- 5 -Podešavanje menija

## 5 Korišćenje tastera osetljivih na dodir

---

## 5 Montiranje na sto

---

- 5 -Podešavanje ugla televizora radi komfornijeg gledanja
- 6 -Korišćenje Kensington sistema bezbednosti

## 6 Montiranje na zid

---

- 6 -Opcioni dodaci (Nosač za montiranje na zid)

## 7 Priključci (obaveštenja)

---

- 7 -Povezivanje antene
- 7 -Povezivanje satelitske antene
- 7 -Ostale veze
- 7 -Euro Scart veza
- 7 -Povezivanje sa računарom

## 8 Daljinski upravljač

---

## 9 Postavke

---

## 12 Pristupanje priručniku na veбу

---

## 13 Održavanje

---

- 13 -Čišćenje televizora
- 13 -Ekran, okvir, komoda i postolje
- 13 -Kabl za napajanje
- 13 -Sprečavanje zadržavanja slike na ekranu televizora

## 13 Rešavanje problema

---

## 14 Specifikacije

---

### ! NAPOMENA

- LG LED TV poseduje LCD ekran sa LED pozadinskim osvetljenjem.

# Licence

Podržane licence se mogu razlikovati u zavisnosti od modela. Više informacija o licencama potražite na lokaciji [www.lg.com](http://www.lg.com).



Manufactured under license from Dolby Laboratories. Dolby and the double-D symbol are trademarks of Dolby Laboratories.



The terms HDMI and HDMI High-Definition Multimedia Interface, and the HDMI logo are trademarks or registered trademarks of HDMI Licensing LLC in the United States and other countries.



Ovaj DivX Certified® uređaj je prošao rigorozna testiranja da bi se obezbedilo da će reprodukovati DivX® video.

Da biste reprodukovali kupljene DivX filmove, prvo registrujte uređaj na adresi [vod.divx.com](http://vod.divx.com). Pronađite registracioni kôd u odeljku DivX VOD u meniju za podešavanje uređaja.

Uređaj je DivX Certified® za reprodukovanje DivX® video zapisa do rezolucije HD 1080p, što obuhvata i premium sadržaje.

DivX®, DivX Certified® i srodni logotipi predstavljaju žigove korporacije DivX, LLC i koriste se pod licencom.

Pokriveno nekim od sledećih patenata u SAD: 7,295,673; 7,460,668; 7,515,710; 7,519,274.

# Napomena o softveru sa otvorenim kodom

Da biste dobili izvorni kod pod GPL, LGPL, MPL i drugim licencama otvorenog izvornog koda koje su sadržane u ovom proizvodu, posetite <http://opensource.lge.com>.

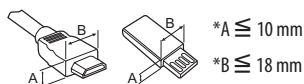
Pored izvornog koda, možete da preuzmete i sve navedene uslove licence, odricanja od garancije i obaveštenja o autorskim pravima.

Kompanija LG Electronics takođe pruža mogućnost slanja izvornog koda na CD-ROM-u, pod uslovom da pokrijete te troškove (koji obuhvataju cenu medija i troškove slanja i isporuke), za šta je neophodno da pošaljete zahtev kompaniji LG Electronics na e-adresu: [opensource@lge.com](mailto:opensource@lge.com). Ova ponuda važi tri (3) godine od datuma kupovine proizvoda.

# Priprema

## ! NAPOMENA

- Vaš uređaj može izgledati drugačije od uređaja prikazanog na slici.
- OSD (ekranski meni) vašeg televizora se može neznatno razlikovati od onog koji je prikazan u ovom priručniku.
- Opcije i meniji koji su na raspolaganju mogu da se razlikuju u zavisnosti od vrste ulaznog signala i modela uređaja koji koristite.
- Ovom televizoru mogu biti dodate nove funkcije u budućnosti.
- Televizor se može prebaciti u režim pripravnosti da bi se smanjila potrošnja energije. Televizor treba da isključite ako ga neko vreme nećete gledati, jer tako smanjujete potrošnju električne energije.
- Potrošnju električne energije možete značajno smanjiti ako smanjite nivo osvetljenosti, čime smanjujete i ukupne tekuće troškove.
- Pribor koji se isporučuje uz uređaj može se razlikovati u zavisnosti od modela.
- Specifikacija proizvoda ili sadržaj ovog priručnika mogu biti promenjeni bez prethodnog obaveštenja zbog unapređenja funkcija proizvoda.
- Za optimalno povezivanje potrebno je da HDMI kablovi i USB uređaji imaju otvore čija je debljina manja od 10 mm, a širina manja od 18 mm. Ako se USB kabl ili USB memorijski uređaj ne može umetnuti u USB priključak televizora, upotrebite produžni kabl koji podržava USB 2.0.



- Koristite certifikovani kabl sa HDMI logotipom. Ako ne koristite certifikovani kabl, slika se možda neće prikazivati na ekranu ili može doći do greške u vezi.
- Preporučene vrste HDMI kablova
  - High-Speed HDMI™ kabl
  - High-Speed HDMI™ kabl sa Ethernetom

## ! OPREZ

- Radi vaše bezbednosti i dužeg radnog veka uređaja, nemojte koristiti pribor koji nije odobren.
- Sva oštećenja i povrede koji nastanu zbog upotrebe pribora koji nije odobren nisu pokrivena garancijom.
- Pojedini modeli se isporučuju s tankom folijom pričvršćenom za ekran. Ovu foliju ne smete da uklanjate.

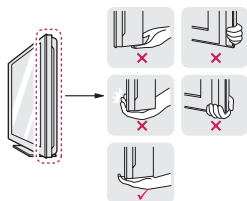
## Podizanje i premeštanje televizora

Pre nego što započnete premeštanje ili podizanje televizora, pročitajte tekst u nastavku kako biste sprečili ogrebotine ili oštećenja televizora i obezbedili bezbedan transport bez obzira na tip i veličinu televizora.

- Preporučuje se da televizor premeštate u kutiji ili ambalaži u kojoj je isporučen.
- Pre premeštanja ili podizanja televizora, izvucite kabl za napajanje i sve kablove.
- Prilikom držanja televizora, ekran treba da bude okrenut od vas kako se ne bi ogrebao.



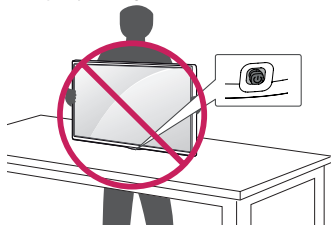
- Čvrsto držite gornji i donji deo okvira televizora. Vodite računa da ne držite provodni deo, zvučnik ili rešetku zvučnika.



- Prilikom transporta televizor ne izlažite udarcima ili prejakim vibracijama.
- Prilikom transporta televizor držite uspravno. Nikad ga ne okrećite na bok i ne naginjite ga nalevo ili nadesno.
- Ne pritisakajte postolje okvira jer bi se uvijanjem mogao oštetiti ekran.

### ⚠ OPREZ

- Ne dodirujte ekran, jer ga možete oštetiti.
- Kada rukujete televizorom, vodite računa da ne oštetite izbočeno upravljačko dugme. (U zavisnosti od modela)



## Podešavanje televizora

### ⚠ OPREZ

- Kada pričvršćujete postolje, postavite televizor na mekanu ravnu površinu tako da ekran bude okrenut nadole kako biste ga zaštitili od ogrebotina.
- Nemojte nositi televizor naopako tako što ćete ga držati za telo (ili osnovu) postolja pošto tako može da padne, a to može dovesti do oštećenja ili povrede.

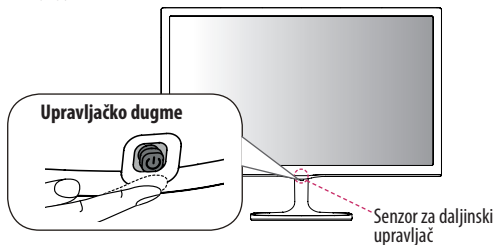
### ! NAPOMENA

- Uklonite postolje pre instalacije televizora na zid tako što ćete izvesti postavku u obrnutom redosledu (Samo za modele MT57\*, MT77\*)
- Podignite bravicu pri dnu osnove postolja i odvojite osnovu postolja od televizora. (Samo za modele MT47\*)

## Korišćenje upravljačkog dugmeta

(Samo za modele 22/24/27MT57\*, 24MT77\*, 22/24/28/29MT47\*)  
Možete jednostavno upravljati funkcijama TV-a pritiskanjem ili pomeranjem upravljačkog dugmeta gore, dole, levo ili desno.

- Vaš uređaj može izgledati drugačije od uređaja prikazanog na slici.







### Osnovne funkcije

	Uključivanje	Kada je TV isključen, stavite prst na upravljačko dugme i pritisnite ga jednom te pustite.
	Isključivanje	Kada je TV uključen, stavite prst na upravljačko dugme, pritisnite i držite nekoliko sekundi, a zatim ga pustite. (Međutim, ako je dugme Meni na ekranu, kada pritisnete i zadržite upravljačko dugme, zatvorite Meni.)
	Upravljanje zvukom	Ako stavite prst iznad upravljačkog dugmeta i gurnete ga levo ili desno, možete podesiti jačinu zvuka po želji.
	Kontrola programa	Ako stavite prst iznad upravljačkog dugmeta i gurnete ga gore ili dole, možete se pomicati po spremljenim programima po želji.

## Podešavanje menija

Kada je TV uključen, pritisnite jednom upravljačko dugme. Stavke menija možete podešavati pomeranjem upravljačkog dugmeta gore, dole, levo ili desno.

	Isključivanje televizora	Isključite napajanje.
	Zatvori	Brisanje prikaza na ekranu i povratak na gledanje TV-a.
	Ulazna Lista	Promena ulaznog signala.
	Podešavanja	Pristupanje glavnom meniju.

### ! NAPOMENA

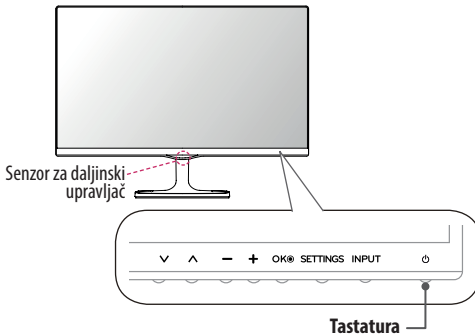
- Ako prvo budete pritisnuli upravljačko dugme, nećete moći da podešavate nivo jačine zvuka i sačuvane programe.

### ! OPREZ

- Ako stavite prst na upravljačko dugme i gurnete ga nagore/ nadole/nalevo/nadesno, budite pažljivi kako ne biste pritisnuli upravljačko dugme.





## Korišćenje tastera osetljivih na dodir

(Samo za modele 23/27MT77\*)



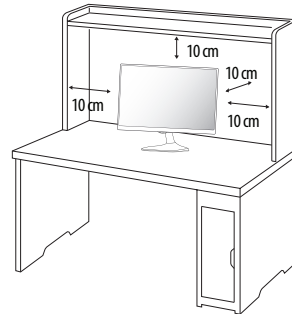
### ! NAPOMENA

- Sva dugmad je osetljiva na dodir i mogu se koristiti samo dodirom prsta. Dugmad osetljiva za dodir za uključivanje/isključivanje i upravljanje nalaze se sa donje strane.

	Kretanje kroz sačuvane programe.
	Podešava jačinu zvuka.
	Bira označenu opciju iz menija ili potvrđuje unos.
<b>SETTINGS</b>	Pristupanje glavnim menijima ili čuvanje unosa i zatvaranje menija.
<b>INPUT</b>	Menja izvor ulaznog signala.
	Uključuje ili isključuje napajanje.

## Montiranje na sto

- Podignite i postavite televizor u uspravan položaj na stolu.
  - Ostavite prostor od najmanje 10 cm od zida zbog odgovarajuće ventilacije.



- Uključite AC-DC adapter i kabl za napajanje u zidnu utičnicu.

### ! OPREZ

- Ne postavljajte televizor blizu izvora toplote niti na njih, jer to može dovesti do požara i drugih oštećenja.
- Televizor obavezno povežite na AC/DC adapter pre nego što utikač za napajanje televizora priključite u zidnu utičnicu.

## Podešavanje ugla televizora radi komfornijeg gledanja

(Samo za modele 22/24/27MT57\*, 23/24/27MT77\*, 22/24MT47\*)  
Nagnite televizor od +20 do -5 stepeni naviše ili naniže da biste podesili ugao televizora koji vam odgovara.

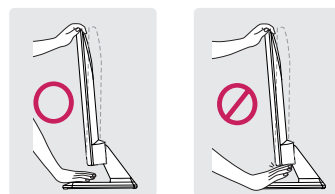
- Vaš uređaj može izgledati drugačije od uređaja prikazanog na slici.



Prednja strana      Zadnja strana

### ! OPREZ

- Kada podešavate ugao, nemojte držati podnožje rama televizora na način prikazan na slici jer možete povrediti prste.

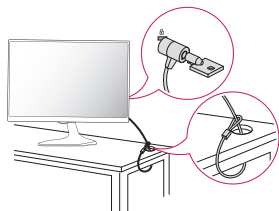


## Korišćenje Kensington sistema bezbednosti

(Ova funkcija nije dostupna za sve modele.)

- Vaš uređaj može izgledati drugačije od uređaja prikazanog na slici.

Konektor za Kensington sistem bezbednosti nalazi se sa zadnje strane televizora. Više informacija o montaži i korišćenju potražite u priručniku koji se isporučuje sa Kensington sistemom bezbednosti ili posetite lokaciju <http://www.kensington.com>. Povežite kabl Kensington sistema bezbednosti između televizora i stola.

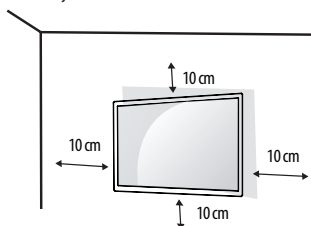


### ! NAPOMENA

- Kensington sistem bezbednosti je opcioni pribor. Dodatni pribor možete nabaviti u većini prodavnica elektronske opreme.

## Montiranje na zid

Da bi se održala odgovarajuća ventilacija, ostavite 10 cm slobodnog prostora sa obe strane uređaja i isto toliko od zida. Detaljna uputstva za montažu možete dobiti od distributera. Pogledajte priručnike „Instalacija opcionalnog zidnog nosača sa mogućnošću naginjanja“ i „Vodič za podešavanje“.



Ako nameravate da montirate televizor na zid, pričvrstite interfejs za montažu na zid (opcionalni delovi) sa zadnje strane televizora.

Kada televizor montirate pomoću interfejsa za montažu na zid (opcionalni delovi), pažljivo obavite montažu kako uređaj ne bi pao.

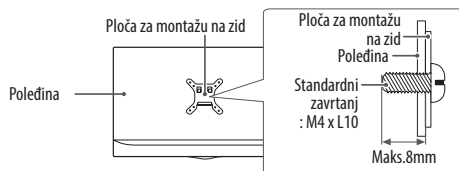
- 1 Ako budete koristili zavrtnje duže od standardnih, može da dođe do oštećenja unutrašnjih komponenti televizora.
- 2 Ako budete koristili neodgovarajuće zavrtnje, može da dođe do oštećenja proizvoda ili njegovog pada. U tom slučaju, kompanija LG Electronics nije odgovorna za nastalu štetu.

## Opcioni dodaci (Nosač za montiranje na zid)

<b>Model</b>	22MT57*	27MT57* 27MT77* 28MT47* 29MT47*
	22MT47*	
	23MT77*	
	24MT57*	
	24MT77* 24MT47*	
<b>Montiranje na zid (A x B)</b>	75 x 75	100 x 100
<b>Standardni zavrtnj</b>	M4 x L10	
<b>Broj zavrtnja</b>	4	
<b>Zidni nosač (opciono)</b>	RW120	

### ! OPREZ

- Prvo isključite kabl za napajanje, a zatim premestite ili postavite televizor. U suprotnom može doći do strujnog udara.
- Ukoliko televizor montirate na plafon ili kosi zid, uređaj može pasti i dovesti do ozbiljnih povreda.
- Koristite odobreni LG zidni nosači i obratite se distributeru ili kvalifikovanom osoblju.
- Nemojte suviše pritezati zavrtnje, jer to može dovesti do oštećenja televizora i gubitka garancije.
- Koristite zavrtnje i zidne nosače koji zadovoljavaju VESA standard. Garancija ne pokriva bilo kakva oštećenja i povrede koji nastanu zbog pogrešne upotrebe ili korišćenja neodgovarajućeg pribora.
- Dužina zavrtnja na poleđini televizora treba da bude manja od 8 mm.



### ! NAPOMENA

- Koristite zavrtnje koji se nalaze u specifikaciji zavrtnja VESA standarda.
- Komplet za montiranje na zid sadrži priručnik za montažu i neophodne delove.
- Zidni nosač predstavlja opciju. Dodatni pribor možete nabaviti kod lokalnog distributera.
- Dužina zavrtnja se može razlikovati u zavisnosti od zidnog nosača. Proverite da li koristite odgovarajuću dužinu.
- Da biste dobili više informacija, pogledajte priručnik koji se isporučuje sa zidnim nosačem.

# Priključci (obaveštenja)

Povežite različite spoljne uređaje sa televizorom i aktivirajte odgovarajući ulazni režim da biste izabrali željeni spoljni uređaj. Da biste dobili više informacija o povezivanju spoljnih uređaja, pogledajte priručnik koji se isporučuje sa svakim uređajem. Podržani su sledeći spoljni uređaji: HD risiveri, DVD plejeri, videorekorderi, ZVUK sistemi, USB memorije, računar, igračke konzole i drugi spoljni uređaji.

## ! NAPOMENA

- Povezivanje spoljnih uređaja može se razlikovati u zavisnosti od modela.
- Povežite spoljne uređaje sa televizorom bez obzira na redosled TV priključaka.
- Pre snimanja TV programa na DVD rikorderu ili videorekorderu proverite da li je ulazni kabl TV signala povezan na televizor preko DVD rikordera ili videorekordera. Da biste dobili više informacija o snimanju, pogledajte priručnik koji se isporučuje sa svakim uređajem.
- Uputstvo za upotrebu potražite u priručniku spoljnog uređaja.
- Ako povezujete igračku konzolu sa televizorom, koristite kabl koji se isporučuje uz igračku konzolu.
- U PC režimu može se pojaviti šum koji potiče od rezolucije, vertikalnog šablona, kontrasta ili osvetljenosti. Ako se javi šum, promenite rezoluciju signala na računaru, promenite brzinu osvežavanja ili podesite osvetljenost i kontrast u meniju SLIKA sve dok slika ne postane jasna.
- U zavisnosti od grafičke kartice, pojedine postavke rezolucije možda neće ispravno raditi u PC režimu.

## Povezivanje antene

Povežite televizor na zidni antenski priključak pomoću RF kabla (75 Ω).

- Ukoliko imate više od dva televizora, upotrebite skretnicu antenskog signala.
- Ako je slika lošeg kvaliteta, instalirajte pojačavač signala da biste postigli bolji kvalitet slike.
- Ako je slika lošeg kvaliteta dok je povezana antena, usmerite antenu u odgovarajućem smeru.
- Antenski kabl i pojačavač se ne isporučuju uz uređaj.
- Podržani DTV standardi zvuka: MPEG, Dolby Digital, Dolby Digital Plus, HE-AAC

## Povezivanje satelitske antene

(Samo za modele MT57V, MT77V, MT47V)

Povežite televizor sa satelitskom antenom pomoću priključka za satelitsku antenu i RF kabla za satelitsku antenu (75 Ω).

## Ostale veze

Povežite spoljni uređaj sa televizorom. Za najbolji kvalitet slike i zvuka povežite spoljni uređaj sa televizorom pomoću HDMI kabla. Zaseban kabl se ne dobija u kompletu.

- USB priključak podržava napajanje od 0,5 A. Ako trebate više napajanja za HDD, upotrijebite posebni adapter.

## Euro Scart veza

Prenos video i ZVUK signala sa spoljašnjeg uređaja do televizora. Povežite spoljašnji uređaj i televizor pomoću Euro Scart kabla kao što je prikazano na sledećoj slici.

Trenutni ulazni režim \ Tip izlaza	AV1 (TV izlaz <sup>1</sup> )
Digitalna televizija	Digitalna televizija
Analogna televizija	Analogna televizija
Komponentni, AV, HDMI, RGB	

1 TV izlaz : Proseđuje analogni TV signal ili digitalni TV signal.

## ! NAPOMENA

- Svaki scart kabl mora biti oklopljen.

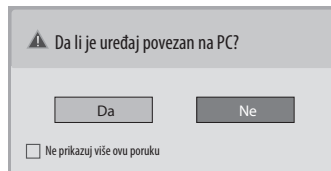
## Povezivanje sa računarnom

Vaš televizor podržava funkciju Plug & Play\* i ima ugrađene zvučnike sa funkcijom Virtual Surround koji zvuk reprodukuju čisto, sa bogatim basom.

\* Plug & Play: Funkcija kod koje računar prepoznaje i uključuje povezani uređaj koji je korisnik vezao na računar bez konfiguracije uređaja ili intervencije korisnika.

## ! NAPOMENA

- Ako želite da koristite režim HDMI-PC, potrebno je da **Ulazna oznaka** podesite na režim PC
- Na ekranu se prikazuje **OSD (Ekranški meni)** kao što je prikazano u nastavku.
  - » Kada se proizvod uključuje dok je aktivan **HDMI** ulaz.
  - » Kada se prelazi na **HDMI** ulaz.



- Ako izaberete „Da“, veličina i kvalitet slike se optimizuje za računar.
- Ako izaberete „Ne“ veličina i kvalitet slike se optimizuje za AV uređaj (DVD plejer, risiver, igračku konzolu).
- Ako izaberete „Ne prikazuj više ovu poruku“, ova poruka se ne prikazuje dok se televizor ne resetuje. Možete promeniti podešenu vrednost u **SETTINGS ► ULAZ ► Ulazna oznaka**.
- Vrednosti podešene za HDMI1/HDMI2 čuvaju se nezavisno. (Samo za modele MT57\*, MT77\*)

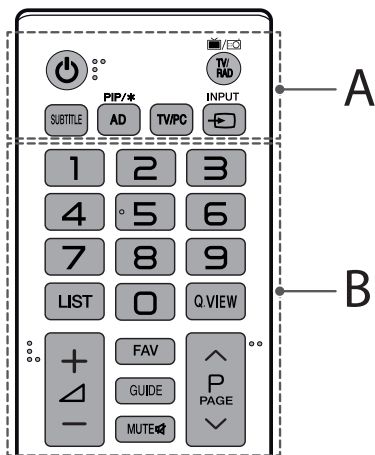
# Daljinski upravljač

Opisi u ovom priručniku usklađeni su sa dugmadima na daljinskom upravljaču. Pažljivo pročitajte ovaj priručnik i pravilno koristite televizor. Da biste zamenili baterije, otvorite poklopac odeljka s baterijama, zamenite baterije (1,5 V AAA) tako da polovi (+) i (-) odgovaraju oznaci u odeljku, a zatim zatvorite poklopac odeljka za baterije. Da biste uklonili baterije, obavite korake za stavljanje obrnutim redosledom.

## ⚠ OPREZ

- Nemojte kombinovati stare i nove baterije, jer to može dovesti do oštećenja daljinskog upravljača.
- Daljinski upravljač nije dostupan za sva tržišta.

Usmerite daljinski upravljač prema senzoru za daljinski upravljač na televizoru.



## A

**⏻ (Uključivanje/isključivanje)** Uključivanje ili isključivanje televizora.

**TV/RAD** Izbor radija, TV i DTV programa.

**SUBTITLE** Opoziva vaš prioritetni jezik titla u digitalnom režimu.

**AD** Kada pritisnete dugme AD, funkcija ZVUK opisa će biti omogućena.

**PIP/\*** Uključivanje/isključivanje režima PIP. (U zavisnosti od modela)

**TV/PC** Izbor režima TV ili PC.

**INPUT** Menja izvor ulaznog signala.

## B

**Numerička dugmad** Unos brojeva.

**LIST** Pristupanje listi sačuvanih programa.

**Q.VIEW** Pristupanje brzim menijima.

**+ / -** Podešava jačinu zvuka.

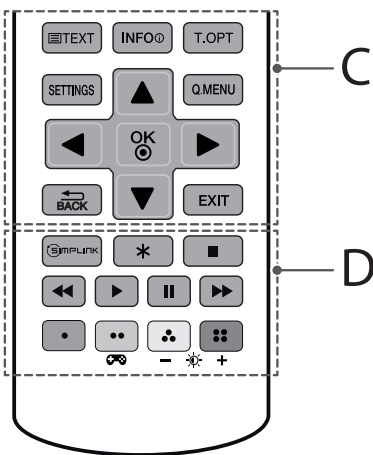
**FAV** Pristupanje listi omiljenih programa.

**GUIDE** Prikazivanje vodiča za programe.

**MUTE** Isključivanje svih zvukova.

**^ / v** Kretanje kroz snimljene emisije ili kanale.

**^ / PAGE / v** Premeštanje na prethodni ili naredni ekran.



## C

**Dugmad za teletext (TEXT / T.OPT)** Ovi tasteri se koriste za teletext.

**INFO** Prikazivanje informacija o trenutnom programu i ekranu.

**SETTINGS** Pristupanje glavnom meniju.

**Q.MENU** Pristupanje brzim menijima.

**Dugmad za navigaciju (nagore/nadole/nalevo/nadesno)** Kretanje kroz menije ili opcije.

**OK** Izbor menija ili opcija i potvrđivanje unosa.

**← BACK** Vraćanje na prethodni nivo.

**EXIT** Brisanje svih prikaza na ekranu i vraćanje na gledanje televizije.

## D

**SIMPLINK** Pristup AV uređajima koji su putem HDMI-CEC povezani pomoću HDMI kabla. Otvaranje SIMPLINK menija.

**\*** Nije funkcionalno.

**Kontrolna dugmad** Upravljanje menijima MOJI MEDIJUMI ili SIMPLINK kompatibilnim uređajima (USB, SIMPLINK).

**Tasteri u boji** Služe za pristup specijalnim funkcijama u nekim menijima. (●): Crveno, (●): Zeleno, (●): Žuto, (●): Plavo

**⏻ (Režim igranja)** Uključivanje/isključivanje režima za igre.

**- / + (Pozadinsko osvetljenje)** Podešavanje osvetljenja ekrana kontrolisanjem pozadinskog osvetljenja.

## ⚠ NAPOMENA

- Ako gledate MHEG program, pozadinsko osvetljenje ne možete da podešavate pomoću žutog ili plavog dugmeta.



# Postavke

## Automatsko podešavanje programa

### SETTINGS ⇔ PODEŠAVANJE ⇔ Automatsko podešavanje

Automatsko podešavanje programa.

- Ako izvor signala nije pravilno povezan, registracija programa možda neće biti uspešna.
- **Automatsko podešavanje** pronalazi samo one programe koji se u tom trenutku emituju.
- Ako je opcija **Zaključav. sistema** aktivirana, pojavice se prozor u koji treba da unesete lozinku.

## Da biste izabrali Način slike

### SETTINGS ⇔ SLIKA ⇔ Način slike

Izbor režima slike koji je optimizovan za okruženje u kojem gledate ili željeni program.

- **Živopisno** : Povećava kontrast, osvetljenost i oštrinu kako bi se prikazala živa slika.
- **Standardan** : Prikazuje se slika sa standardnim nivoom kontrasta, osvetljenosti i oštine.
- **Eco/APS**: [U zavisnosti od modela]  
Funkcija Energy Saver (Ušteda energije) menja postavke televizora kako bi se smanjila potrošnja.
- **Bioskop/Igra** : Prikazuje optimalnu sliku za film, igru i fotografije.
- **Sport** : Optimizacija video slike kod veoma dinamičnih akcija naglašavanjem osnovnih boja poput bele, trava zelene ili nebo plave.
- **ISF Expert 1,2** : Meni za podešavanje kvaliteta slike koji omogućava stručnjacima i amaterima da postignu najbolji doživljaj pri gledanju televizije. Ovo je meni za podešavanje namenjen stručnjacima za podešavanje slike sa ISF sertifikatom. (ISF logotip može se koristiti samo na televizorima sa ISF sertifikatom.)  
ISFccc: Imaging Science Foundation Certified Calibration Control
- U zavisnosti od ulaznog signala, možda neće biti dostupni svi načini slike.
- Režim **ISF Expert** namenjen je stručnjacima za podešavanje slike i omogućava upravljanje parametrima slike i njihovo detaljno podešavanje. Kod normalne slike, efekat možda neće biti drastičan.
- Funkcija ISF dostupna je samo za neke modele.

## Podešavanje unapređenog upravljanja

### SETTINGS ⇔ SLIKA ⇔ Način slike

#### ⇔ Unapređeno upravljanje / Ekspertsko upravljanje

Omogućava kalibriranje ekrana za svaki režim slike ili podešavanje postavki slike za određeni sadržaj. Prvo izaberite željeni **Način slike**.

- **Dinamički kontrast** : Omogućava podešavanje optimalnog nivoa kontrasta u skladu sa osvetljenošću slike.
- **Dinamička boja** : Omogućava podešavanje boja kako bi izgledale prirodnije.
- **Boja kože** : Omogućava zasebno podešavanje spektra tonova kože kako bi se boja kože prikazivala u skladu sa željama korisnika.
- **Boja neba** : Boja neba može da se podesi zasebno.
- **Boja trave** : Moguće je zasebno podesiti spektar boja iz prirode (livade, brda itd.).
- **Gama** : Omogućava podešavanje krive nijansi u skladu sa izlaznim signalom slike u odnosu na ulazni signal.
- **Skala boja** : Izbor opsega boja koji je moguće prikazati.
- **Izoštrivač ivica** : Prikazuje jasnije i preciznije, ali i prirodne ivice objekata unutar video zapisa.
- **Ekspertski obrazac** : [U zavisnosti od modela]  
Obрасci koji se koriste za ekspertsko podešavanje.
- **Filter boje** : Filtrira određeni spektar RGB boja kako bi se detaljno i precizno podesila zasićenost boja i nijanse.
- **Temp. boje** : Omogućava podešavanje opšteg tona ekrana po želji. U režimu Expert (Ekspert) detaljno podešavanje može se obaviti preko opcije Gama itd.
- **Sistem za upravljanje bojom** : Ovo je sistem koji stručnjaci koriste prilikom podešavanja boja korišćenjem test obrasca. Mogu da izaberu neku od šest oblasti boja (crvenu / zelenu / plavu / cijan / magenta / žutu) bez uticaja na druge boje. Kod normalne slike, promena boje nakon podešavanja možda neće biti primetna.
- U zavisnosti od ulaznog signala ili drugih postavki slike, možda neće biti dostupne sve detaljne stavke za podešavanje.

## Podešavanje dodatne opcije slike

### SETTINGS ⇔ SLIKA ⇔ Način slike ⇔ Opcije slike

Podešavanje detaljnih postavki za sliku.


- **Smanjivanje šuma** : Uklanja šum sa slike.
- **MPEG Noise Reduction** : Eliminise šum koji nastaje pri stvaranju digitalnog signala slike.
- **Nivo crnog** : Podešavanje osvetljenosti i kontrasta ekrana u skladu sa nivoom crne boje u ulaznoj slici korišćenjem zatamnjenosti (nivoa crne boje) ekrana.
- **Pravi bioskop** : Omogućava održavanje optimalnog stanja ekrana.
- **Zaštita očiju od dinamične slike** : Smanjivanje potrošnje energije podešavanjem osvetljenosti u skladu sa kretanjem slike na ekranu.
- U zavisnosti od ulaznog signala ili drugih postavki slike, možda neće biti dostupne sve detaljne stavke za podešavanje.

## Korišćenje opcije Režim igranja

### SETTINGS ⇒ SLIKA ⇒ Režim igranja

[Dostupno samo za RGB/HDMI-PC.]

Sljedeći režimi optimizuju kvalitet slike za igre.

- **DAS režim** : [U zavisnosti od modela]  
Smanjuje vreme prenosa video signala od ulaznog uređaja kako bi obezbedio brže i tačnije igranje igara. Ekran će treperiti kada DAS režim postavite na uključeno/isključeno.  
- DAS : Dynamic Action Sync (dinamička sinhronizacija akcionih scena)
- **Stabilizator crne boje pri mračnim scenama** : Podešavanje nivoa crne boje kako bi se jasno videli objekti u tamnom okruženju. Ako povećate vrednost opcije Stabilizator crne boje pri mračnim scenama, tamnosive oblasti na ekranu izgledaće svetlije. (To će vam pomoći da lakše razaznate objekte u tamnim okruženjima u igri.) Ako smanjite vrednost opcije Stabilizator crne boje pri mračnim scenama, tamnosive oblasti biće zatamnjene, a dinamički kontrast na ekranu biće povećan.
  - Možete podesiti detaljne postavke za (Režim igranja) pomoću tastera  na daljinskom upravljaču.
  - Dok koristite Režim igranja, režim slike je podešen na vrednost Igra, i ne možete menjati režim slike ni na jednu drugu vrednost.
  - Možete podesiti DAS režim samo ako vertikalna ulazna frekvencija iznosi 50/60 Hz.
  - Dok koristite PIP, DAS režim nije dostupan za korišćenje.

## Korišćenje funkcije Ušteda energije

### SETTINGS ⇒ SLIKA ⇒ Ušteda energije

Ova funkcija šteti električnu energiju tako što prilagođava osvetljenost ekrana.

- **Isključeno** : Isključivanje funkcije Ušteda energije.
- **Minimum / Srednje / Maksimum** : Primenjivanje unapred podešenih postavki za uštedu energije.
- **Isključen ekran** : Ekran će biti isključen i čuće se samo zvuk. Pritisnite bilo koje dugme na daljinskom upravljaču osim dugmeta za uključivanje/isključivanje da biste ponovo uključili ekran.

## Korišćenje TV zvučnika

### SETTINGS ⇒ ZVUK ⇒ Izlaz zvuka ⇒ TV zvučnik

[U zavisnosti od modela]

Izlaz zvuka kroz TV zvučnik.

## Korišćenje slušalice

### SETTINGS ⇒ ZVUK ⇒ Izlaz zvuka ⇒ Slušalice

[U zavisnosti od modela]

Izlaz zvuka kroz slušalicu koja je povezana na priključak za slušalicu.

## Da biste sinhronizovali sliku i zvuk

### SETTINGS ⇒ ZVUK ⇒ AV sinh. Podešavanje

Direktno sinhronizovanje slike i zvuka ako se ne podudaraju.

- Ako opciju **AV sinh. Podešavanje** podesite na **Uključeno**, moći ćete da sinhronizujete zvuk (sa zvučnika televizora) i sliku na ekranu.

## Da biste koristili SIMPLINK

SIMPLINK je funkcija koja vam omogućava da praktično upravljate sa više multimedijalnih uređaja pomoću daljinskog upravljača televizora i SIMPLINK menija.

- 1 HDMI kablom povežite **HDMI IN** priključak na televizoru i HDMI izlazni priključak na SIMPLINK uređaju.
- 2 Izaberite **INPUT** ⇒ **SimpLink**.  
Pojaviće se prozor sa SIMPLINK menijem.
- 3 U prozoru Podešavanja u okviru menija SIMPLINK, postavite funkciju SIMPLINK na **Uključeno**.
- 4 U prozoru sa SIMPLINK menijem, izaberite uređaj kojim želite da upravljate.
  - Ova funkcija je kompatibilna samo sa uređajima na kojima se nalazi SIMPLINK logotip. Proverite da li se na spoljnom uređaju nalazi SIMPLINK logotip.
  - Da biste koristili funkciju SIMPLINK, potrebno je da koristite HDMI® kabl (sa funkcijom CEC (Consumer Electronics Control)). HDMI® kablovi velike brzine imaju povezan 13. pin koji služi za razmenu informacija između uređaja.
  - Ako pređete na neki od drugih ulaza, SIMPLINK uređaj će prestati sa radom.
  - Ako se koristi i uređaj drugog proizvođača sa funkcijom HDMI-CEC, SIMPLINK uređaj možda neće pravilno raditi.
  - Ako izaberete ili reprodukujete medije sa uređaja koji ima funkciju kućnog bioskopa, **HT zvučnik (Zvučnik)** biće automatski priključen.

## Opis funkcije SIMPLINK

- **Direktna reprodukcija** : Sadržaj sa multimedijalnog uređaja odmah se reprodukuje na televizoru.
- **Izbor multimedijalnog uređaja** : Biranje željenog uređaja preko SIMPLINK menija da biste odmah mogli da upravljate njime preko ekrana televizora.
- **Reprodukcija diska** : Upravljanje multimedijalnim uređajem pomoću daljinskog upravljača televizora.
- **Isključivanje svih uređaja** : Kada isključite TV, isključuju se i svi povezani uređaji.
- **Sinhronizovano uključivanje** : Kada uređaj sa SIMPLINK funkcijom koji je priključen na HDMI terminal pokrene reprodukciju, televizor će se automatski uključiti.

## Za postavljanje lozinke

### SETTINGS ⇒ ZAKLJUČAJ ⇒ Postavi lozinku

Postavljanje ili menjanje lozinke.

Početna lozinka je '0000'.

- Kada se za Državu izabere Francuska, lozinka nije '0000' već je '1234'.
- Kada se za Državu izabere Francuska, lozinka ne može biti '0000'.

## Vraćanje na fabričke postavke

### SETTINGS ⇒ OPCIJA ⇒ Vraćanje na fabričke postavke

Sve sačuvane informacije biće izbrisane, a televizor će biti vraćen na fabričke postavke.

Televizor će se isključiti i ponovo uključiti, a sve postavke biće vraćene na podrazumevane vrednosti.

- Ako je uključena opcija **Zaključavanje sistema**, pojavice se iskačući prozor za unos lozinke.
- Nemojte isključivati napajanje uređaja dok je u toku vraćanje na fabričke postavke.

## Da biste uklonili USB uređaj

### Q.MENU ⇒ USB uređaj

Izaberite USB uređaj koji želite da uklonite.

Kada se pojavi poruka koja vas obaveštava da je USB uređaj uklonjen, izvucite uređaj iz televizora.

- Nakon što ste izabrali da uklonite USB uređaj, televizor više neće moći da ga čita. Uklonite USB uređaj, a zatim ga ponovo priključite.

## Korišćenje USB uređaja - upozorenje

- Ako USB uređaj ima ugrađeni program za automatsko prepoznavanje ili koristi poseban upravljački program, možda neće moći da ga koristite.
- Neki USB uređaji možda neće raditi ili neće raditi ispravno.
- Koristite samo USB uređaje koji su formatirani Windows FAT32 ili NTFS sistemom datoteka.
- Ako koristite spoljni USB čvrsti disk, preporučujemo da koristite uređaje čiji je nominalni napon manji od 5 V, a nominalna struja manja od 500 mA.
- Preporučujemo da koristite USB memorijske uređaje čiji je kapacitet 32 GB ili manji i USB čvrste diskove čiji je kapacitet 2 TB ili manji.
- Ako USB čvrsti disk sa funkcijom uštede energije ne radi pravilno, uključite i isključite napajanje. Više informacija potražite u korisničkom priručniku USB čvrstog diska.
- Postoji mogućnost da dođe do oštećenja podataka na USB uređaju, pa obavezno napravite rezervnu kopiju važnih datoteka na nekom drugom uređaju. Korisnik je sam odgovoran za čuvanje podataka, pa proizvođač ne snosi odgovornost za njihov gubitak.

## Podržani formati datoteka za funkciju Moji medijumi

- Maksimalna brzina protoka podataka: 20 Mb/s (megabita u sekundi)
  - Podržani formati spoljašnjeg titla: \*.srt (SubRip), \*.smi (SAMI), \*.sub (SubViewer, MicroDVD, DVDsubtitleSystem, Subldx(Vobsub)), \*.ass/\*.\*.ssa (SubStation Alpha), \*.txt (TMPlayer), \*.psb (PowerDivX)
  - Podržani formati unutrašnjeg titla: \*.dat/\*.\*.mpg/\*.\*.mpeg/\*.\*.vob (DVD titlovi), \*.ts/\*.\*.tp/\*.\*.m2ts/ (DVB titlovi), \*.mp4 (DVD titlovi, UTF-8 obični tekst), \*.mkv (ASS, SSA, UTF-8 obični tekst, univerzalni format titlova, VobSub, DVD titlovi), \*.divx/\*.\*.avi (XSUB<sup>1</sup>, XSUB+)
- 1 XSUB : podržava unutrašnje titlove generisane u okviru standarda DivX6

## Podržani video formati

- Maksimalno: 1920 x 1080 pri 30p (samo Motion JPEG 640 x 480 pri 30p)
- .asf, .wmv  
[Video] MPEG-2, MPEG-4 Part2, DivX3.11, DivX4, DivX5, DivX6, XViD, H.264/AVC, VC1(WMV3, WVC1), MP43  
[Audio] WMA Standard, WMA9(Pro), MP3, AAC, AC3, MP3, 3D WMV Single Stream.
- divx, .avi  
[Video] MPEG-2, MPEG-4 Part2, DivX3.11, DivX4, DivX5, DivX6, XViD, H.264/AVC  
[Audio] HE-AAC, LPCM, ADPCM, MPEG-1 Layer I, MPEG-1 Layer II, Dolby Digital, MPEG-1 Layer III (MP3)
- .ts, .trp, .tp, .mts, .m2ts  
[Video] H.264/AVC, MPEG-2, AVS, VC1  
[Audio] MPEG-1 Layer I, MPEG-1 Layer II, MPEG-1 Layer III (MP3), Dolby Digital, Dolby Digital Plus, AAC, HE-AAC
- .vob  
[Video] MPEG-1, MPEG-2  
[Audio] Dolby Digital, MPEG-1 Layer I, MPEG-1 Layer II, DVD-LPCM
- mp4, .m4v, .mov  
[Video] MPEG-2, MPEG-4 Part2, DivX3.11, DivX4, DivX5, DivX6, XViD, H.264/AVC [Audio] AAC, MPEG-1 Layer III (MP3)
- .mkv  
[Video] MPEG-2, MPEG-4 Part2, DivX3.11, DivX4, DivX5, DivX6, XViD, H.264/AVC [Audio] HE-AAC, Dolby Digital, MPEG-1 Layer III (MP3), LPCM
- motion JPEG  
[Video] MJPEG  
[Audio] LPCM, ADPCM
- .mpg, .mpeg, .mpe  
[Video] MPEG-1, MPEG-2  
[Audio] MPEG-1 Layer I, MPEG-1 Layer II, Dolby Digital, LPCM
- dat  
[Video] MPEG-1, MPEG-2  
[Audio] MP2
- flv  
[Video] Sorenson H.263, H.264/AVC  
[Audio] MP3, AAC, HE-AAC

- \*rm, \*rmvb  
[Video] RV30, RV40  
[Audio] Dolby Digital, AAC, HE-AAC, RA6(Cook)
- 3gp, 3gp2  
[Video] H.264/AVC, MPEG-4 Part2  
[Audio] AAC, AMR(NB/WB)
- \*rm / \*rmvb : U zavisnosti od modela

## Podržani audio formati

- Tip datoteke : mp3  
[Brzina u bitovima] 32 Kbps - 320 Kbps  
[Frekvencija uzorkovanja] 16 kHz - 48 kHz  
[Podrška] MPEG1, MPEG2, Layer2, Layer3
- Tip datoteke : AAC  
[Brzina u bitovima] slobodan format  
[Frekvencija uzorkovanja] 8 kHz ~ 48 kHz  
[Podrška] ADIF, ADTS
- Tip datoteke : M4A  
[Brzina u bitovima] slobodan format  
[Frekvencija uzorkovanja] 8 kHz ~ 48 kHz  
[Podrška] MPEG-4
- Tip datoteke : WMA  
[Brzina u bitovima] 128 kbps ~ 320 kbps  
[Frekvencija uzorkovanja] 8 kHz ~ 48 kHz  
[Podrška] WMA7, WMA8, WMA9 Standard
- Tip datoteke : WMA 10 Pro  
[Brzina u bitovima] ~ 768 kbps  
[Kanal/frekvencija uzorkovanja]  
M0: do 2 kanala pri 48 kHz  
(Osim LBR režima),  
M1: do 5.1 kanala pri 48 kHz,  
M2: do 5.1 kanala pri 96 kHz  
[Podrška] WMA 10 Pro
- Tip datoteke : OGG  
[Brzina u bitovima] slobodan format  
[Frekvencija uzorkovanja] 8kHz ~ 48 kHz  
[Podrška] OGG Vorbis

## Podržani formati fotografija

- Kategorija : 2D(jpeg, jpg, jpe)  
[Dostupni tipovi datoteka] SOF0: Baseline,  
SOF1: Extend Sequential,  
SOF2: Progressive  
[Veličina fotografije] minimalna: 64 x 64,  
maksimalna: normalni tip: 15360 (Š) x 8640 (V)  
Progressivni tip: 1920 (Š) x 1440 (V)
- Kategorija : BMP  
[Veličina fotografije] Minimalno: 64 x 64 Maksimalno : 9600 x 6400
- Kategorija : PNG  
[Dostupni tipovi datoteka] prepleteni, neprepleteni  
[Veličina fotografije] minimalna: 64 x 64, maksimalna:  
prepletena: 1200 x 800, neprepletena: 9600 x 6400
- Datoteke u formatima BMP i PNG će se možda sporije prikazivati od JPEG datoteka.

## Pristupanje priručniku na webu

Detaljno korisničko uputstvo potražite na adresi [www.lg.com](http://www.lg.com).

# Održavanje

## Čišćenje televizora

Redovno čistite televizor kako biste održali najbolje performanse i produžili njegov radni vek.

- Prvo, isključite napajanje i izvucite kabl za napajanje i sve ostale kablove.
- Ako se televizor neće koristiti duži vremenski period, izvucite kabl za napajanje iz zidne utičnice da biste sprečili moguća oštećenja od udara groma ili strujnog udara.

## Ekran, okvir, komoda i postolje

Da biste uklonili prašinu i male nečistoće, obrišite površinu suvom, čistom i mekom krpom.

Da biste uklonili velike nečistoće, obrišite površinu mekom krpom nakvašenom čistom vodom ili razblaženim blagim deterdžentom. Odmah zatim obrišite suvom krpom.

- Ne dodirujte ekran, jer ga možete oštetiti.
- Nemojte gurati, grebati ili udarati površinu ekrana nohtima ili oštrim objektima jer to može dovesti do ogrebotina ili izobličenja slike.
- Ne koristite bilo kakva hemijska sredstva, jer ona mogu oštetiti uređaj.
- Nemojte prskati tečnost po površini uređaja. Ukoliko voda prodre u televizor, može doći do požara, strujnog udara ili kvara.

## Kabl za napajanje

Redovno uklanjajte nagomilanu prašinu ili nečistoću sa kabla za napajanje.

## Sprečavanje zadržavanja slike na ekranu televizora

- Ako se fiksirana slika duži vremenski period prikazuje na ekranu televizora, ona će se urezati i postati stalan nedostatak na ekranu. Ovo „zadržavanje slike“ ili „urezivanje“ nije pokriveno garancijom.
- Ukoliko je format slike televizora duže vreme podešen na 4:3, može doći do urezivanja slike u crne trake na ekranu.
- Izbegavajte duže prikazivanje nepokretne slike na ekranu televizora (2 ili više sati za LCD) da biste sprečili zadržavanje slike.

# Rešavanje problema

Nije moguće upravljati televizorom pomoću daljinskog upravljača.

- Proverite senzor za daljinski upravljač na televizoru, a zatim pokušajte opet.
- Proverite da li ima prepreka između televizora i daljinskog upravljača.
- Proverite da li baterije rade i da li su pravilno postavljene (⊕ na ⊕, ⊖ na ⊖).

Nema slike i zvuka.

- Proverite je li uređaj uključen.
- Proverite da li je kabl za napajanje povezan u zidnu utičnicu.
- Proverite da li postoji problem u zidnoj utičnici povezivanjem drugih uređaja.

Televizor se iznenada isključuje.

- Proverite postavke napajanja. Moguće je da je došlo do prekida u napajanju.
- Proverite da li je funkcija **Aut. rež. pripr.** (u zavisnosti od modela) / **Vreme isključivanja** / **Sleep tajmer** aktivirana u postavkama menija **VREME**.
- Ako nema signala na uključenom televizoru, televizor će se automatski isključiti nakon 15 minuta neaktivnosti.

Kada televizor povežete sa računarom (HDMI/RGB), prikazaće se poruka „Nema signala“ ili „Nevažeći format“.

- Uključite/isključite televizor pomoću daljinskog upravljača.
- Ponovo povežite HDMI/RGB kabl.
- Kada uključite televizor, ponovo pokrenite računar.

Kada se TV automatski isključuje.

- Ako je podešena opcija **Vreme uključivanja**, TV će se automatski uključiti u podešeno vreme i isključiti se automatski ako korisnik ne obavi nijednu operaciju tokom 2 sata.
- Da biste onemogućili ovu funkciju, koristite daljinski upravljač i pređite na **SETTINGS** ⇒ **VREME** ⇒ **Auto isključi (vreme uključivanja)** ⇒ **Isključeno**.

# Specifikacije

Specifikacije proizvoda mogu biti promenjene bez prethodne najave zbog unapređenja funkcija proizvoda.

SRPSKI

Modeli	Dimenzije (Š x V x D) (mm)		Težina (kg)		Potrošnja energije	Zahtevi za napajanje
	Sa postoljem	Bez postolja	Sa postoljem	Bez postolja		
<b>22MT57D</b> <b>22MT57V</b>	507,6 x 410,5 x 198,2	507,6 x 316,5 x 75,5	3,1	2,8	26 W	19 V --- 1,6 A
<b>24MT57D</b> <b>24MT57V</b>	554,9 x 437,2 x 198,2	554,9 x 343,3 x 74,8	3,8	3,6	28 W	19 V --- 2,0 A
<b>27MT57D</b> <b>27MT57V</b>	642,0 x 488,5 x 222,7	642,0 x 394,5 x 75,0	5,0	4,7	32 W	19 V --- 2,0 A
<b>23MT77D</b> <b>23MT77V</b>	533,0 x 423,7 x 198,2	533,0 x 328,3 x 68,4	3,6	3,4	29 W	19 V --- 2,0 A
<b>24MT77D</b>	541,0 x 426,8 x 197,2	541,0 x 329,4 x 68,2	3,5	3,2	27 W	19 V --- 2,0 A
<b>27MT77D</b>	622,7 x 473,3 x 222,7	622,7 x 377,9 x 73,6	4,9	4,6	33 W	19 V --- 2,0 A
<b>22MT47V</b> <b>22MT47D</b>	507,6 x 365,4 x 158,7	507,6 x 316,5 x 52,7	2,9	2,75	26 W	19 V --- 1,6 A
<b>24MT47V</b> <b>24MT47D</b>	556,0 x 393,8 x 158,7	556,0 x 345,2 x 53,1	3,6	3,4	28 W	19 V --- 1,6 A
<b>28MT47V</b> <b>28MT47D</b>	641,5 x 445,4 x 171,0	641,5 x 396,3 x 57,5	4,7	4,5	33 W	19 V --- 2,0 A
<b>29MT47V</b> <b>29MT47D</b>	665,8 x 453,5 x 171,0	665,8 x 405,5 x 61,4	5,3	5,1	43 W	19 V --- 2,4 A

## AC/DC adapter

24/27MT57*, 23/24/27MT77*, 28MT47*	22MT57*, 22/24MT47*	29MT47*
Proizvođač: Lien Chang Model: LCAP16B-E, LCAP21C Proizvođač: Honor Model: ADS-45FSN-19 19040GPG, ADS-45SN-19-3 19040G	Proizvođač: Lien Chang Model: LCAP16A-E, LCAP21A Proizvođač: Honor Model: ADS-40FSG-19 19032GPG, ADS-40SG-19-3 19032G	Proizvođač: APD Model: DA-48F19 Proizvođač: Honor Model: LCAP35 Proizvođač: Lite-On Model: PA-1650-43
Ulaz: AC 100 – 240 V ~ 50/60 Hz Izlaz: DC 19 V --- 2,1 A	Ulaz: AC 100 – 240 V ~ 50/60 Hz Izlaz: DC 19 V --- 1,7 A	Ulaz: AC 100 – 240 V ~ 50/60 Hz Izlaz: DC 19 V --- 2,53 A

## CI modula

Veličina CI modula (Š x V x D): 100,0 mm x 55,0 mm x 5,0 mm

## Uslovi okruženja

Radna temperatura: 10 °C do 35 °C

Radna relativna vlažnost: 20 % do 80 %

Temperatura za skladištenje: -10 °C do 60 °C

Relativna vlažnost skladištenja: 5 % do 90 %

	Satelitska digitalna televizija	Digitalna televizija	Analogna televizija*
Televizijski sistemi	DVB-T/T2, DVB-C, DVB-S/S2	DVB-T, DVB-C	PAL/SECAM B/G/I/D/K, SECAM L/L'
Pokrivenost programa	VHF, UHF, C-Band, Ku-Band	VHF, UHF	VHF: E2 do E12, UHF: E21 do E69, CATV: S1 do S20, HYPER: S21 do S47
Maksimalni broj programa koji se mogu sačuvati	6,000	1,500	1,500
Induktivni otpor spoljne antene	75 Ω	75 Ω	75 Ω

\* Podržava sve modele

## Režimi koje podržava RGB (PC) / HDMI (PC)

(Samo za modele 22/24/27MT57\*, 23/24/27MT77\*, 22MT47\*)

Rešenje	Horizontalna frekvencija(kHz)	Vertikalna frekvencija (Hz)
720 x 400	31,468	70,080
640 x 480	31,469	59,940
	37,500	75,000
800 x 600	37,879	60,317
	46,875	75,000
1024 x 768	48,363	60,004
1024 x 768 (Samo za modele HDMI(PC))	56,476	70,069
1024 x 768	60,023	75,029
1152 x 864	67,500	75,000
1280 x 720	45,000	60,000
1280 x 800	49,702	59,810
1280 x 1024	63,981	60,020
	79,976	75,025
1400 x 1050	65,317	59,978
1440 x 900	55,935	59,887
1600 x 900	60,000	60,000
1680 x 1050	64,674	59,883
	65,290	59,954
1920 x 1080	67,500	60,000

(Samo za modele 24/28/29MT47\*)

Rešenje	Horizontalna frekvencija(kHz)	Vertikalna frekvencija (Hz)
720 x 400	31,468	70,080
640 x 480	31,469	59,940
	37,500	75,000
800 x 600	37,879	60,317
	46,875	75,000
1024 x 768	48,363	60,004
	60,023	75,029
1280 x 800	49,702	59,810
1366 x 768	47,717	59,790

### ! NAPOMENA

- Optimalna rezolucija ekrana  
- 22/24/27MT57\*, 23/24/27MT77\*, 22MT47\*: 1920 X 1080 @ 60 Hz.  
- 24/28/29MT47\*: 1366 X 768 @ 60 Hz.
- Optimalna vrednost vertikalne frekvencije u svakom frequency 60 Hz.

## Režim koji podržava HDMI (DTV)

Rešenje	Horizontalna frekvencija(kHz)	Vertikalna frekvencija (Hz)
720 x 480	31,469	59,940
	31,500	60,000
720 x 576	31,250	50,000
	37,500	50,000
1280 x 720	44,960	59,940
	45,000	60,000
	45,000	60,000
1920 x 1080	33,720	59,940
	33,750	60,000
	28,125	50,000
	27,000	24,000
	33,750	30,000
	56,250	50,000
	67,430	59,940
67,500	60,000	

## Režim koji podržava komponentni režim

Rešenje	Horizontalna frekvencija(kHz)	Vertikalna frekvencija (Hz)
720 x 480	15,730	59,940
	15,750	60,000
	31,470	59,940
	31,500	60,000
720 x 576	15,625	50,000
	31,250	50,000
1280 x 720	44,960	59,940
	45,000	60,000
	37,500	50,000
1920 x 1080	33,720	59,940
	33,750	60,000
	28,125	50,000
	56,250	50,000
	67,432	59,940
	67,500	60,000
	67,500	60,000

## Informacija o komponentnim priključcima

Komponentni priključci na televizoru	Y	P <sub>B</sub>	P <sub>R</sub>
--------------------------------------	---	----------------	----------------

Video izlazi na DVD plejeru	Y	P <sub>B</sub>	P <sub>R</sub>
	Y	B-Y	R-Y
	Y	Cb	Cr
	Y	Pb	Pr



Pre upotrebe ovog proizvoda, pročitajte mere predostrožnosti.  
Čuvajte Korisnički priručnik (CD) na lako dostupnom mestu radi buduće upotrebe.  
Oznaka modela i serijski broj televizora nalaze se sa zadnje i sa jedne bočne strane televizora. Zabeležite ih ispod za slučaj da vam zatreba servisiranje.

MODEL \_\_\_\_\_

SERIJSKI BROJ \_\_\_\_\_