



LG

Life's Good

MANUAL DE INSTRUÇÕES

TV LED*

* A TV LG LED aplica luzes de fundo LED ao ecrã LCD.

Leia este manual com atenção antes de utilizar o dispositivo e guarde-o para futura referência.

LW75**

LW76**

LY75**

LY76**

LY96**

www.lg.com

ÍNDICE

3 LICENÇAS

3 NOTAS SOBRE SOFTWARE DE CÓDIGO ABERTO

4 INSTRUÇÕES DE SEGURANÇA

- 4 - Ver imagens em 3D (Apenas para modelos 3D)

6 PROCEDIMENTO DE INSTALAÇÃO

7 MONTAGEM E PREPARAÇÃO

- 7 Desembalar
 11 Objectos adquiridos em separado
 12 Peças e botões
 13 - Utilizar o botão Joystick
 14 Levantar e deslocar a TV
 15 Preparar a TV
 15 - Fixar o suporte
 18 Montagem numa mesa
 21 Montagem numa parede
 23 Manter os cabos arrumados

24 EFECTUAR AS LIGAÇÕES

- 24 Ligação da antena
 25 Ligação do adaptador
 25 Ligação a uma antena parabólica
 25 Ligação Relógio LED
 26 Ligação HDMI
 27 Ligação MHL
 27 Configuração da saída dos altifalantes
 28 Configuração de rede
 28 - Ligação de rede com fios
 29 Ligação de áudio
 29 - Ligação de áudio óptica digital
 29 Ligação a um módulo CI
 30 Ligação dos auscultadores
 30 Ligação USB
 31 Ligação Euro Scart

32 CONTROLO REMOTO

35 MANUTENÇÃO

- 35 Limpar a TV
 35 - Ecrã, estrutura, caixa e suporte
 35 - Cabo de alimentação

36 RESOLUÇÃO DE PROBLEMAS

37 ESPECIFICAÇÕES

46 CÓDIGOS IR

47 CONFIGURAÇÃO DO DISPOSITIVO DE CONTROLO EXTERNO

- 47 RS-232C Config.
 47 Tipo de conector:
 D-Sub macho de 9 pinos
 48 Configurações RS-232C
 49 Parâmetros de comunicação
 49 Lista de referência de comandos
 50 Protocolo de transmissão/recepção

AVISO

- Se ignorar a mensagem de aviso, poderá sofrer lesões graves e existe a possibilidade de acidente ou morte.

ATENÇÃO

- Se ignorar a mensagem de atenção, poderá sofrer lesões ligeiras ou o produto poderá ficar danificado.

NOTA

- A nota ajuda-o a compreender e a utilizar o produto com segurança. Leia atentamente a nota antes de utilizar o produto.

LICENÇAS

As licenças suportadas podem ser diferentes consoante o modelo. Para mais informações sobre as licenças, visite www.lg.com.



Fabricado sob licença da Dolby Laboratories. Dolby e o símbolo duplo D são marcas registadas da Dolby Laboratories.



Os termos HDMI e High-Definition Multimedia Interface, e o Logo HDMI são marcas ou marcas registadas da HDMI Licensing LLC nos Estados Unidos e em outros países.



ACERCA DO VÍDEO DIVX: DivX[®] é um formato de vídeo digital criado pela DivX, LLC, uma subsidiária da Rovi Corporation. Este é um dispositivo oficial DivX Certified[®] que passou testes rigorosos para verificação de que reproduz vídeo DivX. Visite divx.com para obter mais informações e ferramentas de software para converter os arquivos em vídeos DivX.

ACERCA DO VIDEO-ON-DEMAND DO DIVX: Este dispositivo DivX Certified[®] deve ser registado para reproduzir filmes VOD (Video-on-Demand) do DivX. Para obter o código de registo, localize a secção VOD do DivX no menu de configuração do dispositivo. Acesse a vod.divx.com para obter mais informações sobre como concluir o registo.

DivX Certified[®] para reproduzir vídeo DivX[®] em HD até 1080p, incluindo conteúdo premium.”

“DivX[®], DivX Certified[®] e os logótipos associados são marcas comerciais da Rovi Corporation ou das suas subsidiárias e são utilizados sob licença”.

Abrangidas por uma ou mais das seguintes patentes dos E.U.A.:”
7,295,673; 7,460,668; 7,515,710; 7,519,274”



Para aceder às patentes DTS, consulte <http://patents.dts.com>. Fabricado sob licença da DTS Licensing Limited. DTS, o respectivo símbolo e DTS em conjunto com o símbolo são marcas comerciais registadas, enquanto DTS 2.0+Digital Out é uma marca comercial da DTS, Inc. © DTS, Inc. Todos os direitos reservados.

NOTAS SOBRE SOFTWARE DE CÓDIGO ABERTO

Para obter o código fonte incluído neste produto ao abrigo da GPL, LGPL, MPL e outras licenças de código aberto visite <http://opensource.lge.com>.

Além do código fonte, pode transferir todas as condições da licença referidas, renúncias de garantia e avisos de direitos de autor.

A LG Electronics também irá fornecer-lhe um código aberto em CD-ROM por um valor que cobre as despesas de distribuição, como os custos do suporte, envio e processamento, mediante pedido por e-mail para opensource@lge.com. Esta oferta é válida por 3 (três) anos a partir da data de aquisição do produto.

INSTRUÇÕES DE SEGURANÇA



Leia atentamente estas precauções de segurança antes de utilizar o produto.

Ver imagens em 3D (Apenas para modelos 3D)



AVISO

Ambiente de visualização

- Duração de visualização
 - Ao ver conteúdos 3D, deve fazer uma pausa de 5-15 minutos a cada hora. A visualização de conteúdos 3D durante um longo período de tempo pode provocar dores de cabeça, fadiga ou cansaço dos olhos.

Pessoas com ataques de fotossensibilização ou doenças crónicas

- Alguns utilizadores podem ter um ataque ou apresentar outros sintomas anormais quando expostos a uma luz intermitente ou um padrão particular dos conteúdos 3D.
- Não veja vídeos 3D se sentir náuseas, estiver grávida e/ou tiver uma doença crónica como p. ex. epilepsia, problemas cardíacos, hipertensão/hipotensão, etc.
- Os conteúdos 3D não são recomendados para pessoas que sofram de “cegueira estéreo” ou “anomalia estéreo”. Podem ver imagens duplas ou sentir desconforto na visualização.
- Se tiver estrabismo, ambliopia ou astigmatismo, pode ter problemas em detectar a profundidade e ficar facilmente cansado devido às imagens duplas. Aconselha-se fazer pausas mais frequentes do que um adulto normal.
- Se a sua visão variar entre o seu olho direito e o seu olho esquerdo, teste a sua visão antes de ver conteúdos 3D.

Sintomas que requerem a interrupção ou abstenção de ver conteúdo 3D

- Não veja conteúdos 3D se se sentir cansado ou com falta de sono, excesso de trabalho ou ébrio.
- Se tiver estes sintomas, pare de usar/ver conteúdos 3D e descanse até o sintoma passar.
 - Consulte o seu médico se os sintomas continuarem. Os sintomas podem incluir dores de cabeça, dores no globo ocular, tonturas, náuseas, palpitações, visão desfocada, desconforto, imagem dupla, desconforto ou cansaço visual.

**ATENÇÃO****Ambiente de visualização**

- Distância de visualização
 - Mantenha uma distância mínima equivalente ao dobro do tamanho diagonal do ecrã para ver conteúdos 3D. Se sentir desconforto ao ver conteúdos 3D, afaste-se mais da TV.

Idade de visualização

- Bebés/crianças
 - A utilização/visualização de conteúdo 3D por crianças de idade inferior a 6 anos é proibida.
 - Visto que a sua visão ainda se encontra em desenvolvimento, as crianças com idade inferior a 10 anos podem reagir com exagero ou ficar demasiado excitadas (por exemplo, podem tentar tocar no ecrã ou tentar entrar para dentro dele). É necessário prestar uma atenção especial a crianças que vejam conteúdos 3D, devendo ser sempre supervisionadas.
 - As crianças têm uma maior disparidade binocular de apresentações em 3D do que os adultos, visto que a distância entre os seus olhos é inferior à dos adultos. Por esta razão, vêem uma maior profundidade estereoscópica em comparação com os adultos para a mesma imagem 3D.
- Adolescentes
 - Os adolescentes com idade inferior a 19 anos podem ter uma reacção sensível devido à estimulação da luz dos conteúdos 3D. Aconselhe-os a evitarem ver conteúdos 3D durante longos períodos de tempo se estiverem cansados.
- Idosos
 - Em comparação com os jovens, os idosos podem ver menos o efeito 3D. Não se devem aproximar mais da TV do que a distância recomendada.

Cuidados a ter com óculos 3D

- Deve usar óculos 3D da LG. Caso contrário, poderá não conseguir ver vídeos 3D correctamente.
- Não utilize os óculos 3D em vez dos seus óculos normais, de sol ou de protecção.
- A utilização de óculos 3D modificados pode cansar os olhos ou distorcer a imagem.
- Não mantenha os seus óculos 3D a temperaturas extremamente altas ou baixas. Se o fizer, ficarão deformados.
- Os óculos 3D são frágeis e ficam com riscos facilmente. Utilize sempre um pano macio e limpo para limpar as lentes. Não risque as lentes dos óculos 3D com objectos afiados nem utilize produtos químicos para as limpar.

**NOTA**

- A imagem indicada pode diferir da sua TV.
- A OSD (On Screen Display - Visualização no ecrã) da sua TV pode ser um pouco diferente da apresentada neste manual.
- Os menus e opções disponíveis podem ser diferentes da fonte de entrada ou do modelo de produto que está a utilizar.
- Poderão ser adicionadas novas funcionalidades a esta TV no futuro.
- A TV pode ser colocada em modo de espera para reduzir o consumo eléctrico. Se não vir televisão durante algum tempo, o aparelho deve ser desligado para reduzir o consumo de energia.
- A energia consumida durante a utilização pode ser significativamente reduzida se o nível de luminosidade da imagem for reduzido, diminuindo assim o custo geral de funcionamento.

PROCEDIMENTO DE INSTALAÇÃO

- 1 Abra a embalagem e certifique-se de que estão incluídos todos os acessórios.
 - 2 Instale o suporte na TV. (Dependendo do modelo)
 - 3 Ligue um dispositivo externo à TV.
 - 4 Certifique-se de que a ligação de rede se encontra disponível.
Apenas pode utilizar as funções de rede da TV quando é efectuada a ligação de rede.
- * Se a TV for ligada pela primeira vez após o envio da fábrica, a respectiva inicialização pode demorar alguns minutos.

MONTAGEM E PREPARAÇÃO

Desembalar

Verifique se a caixa do produto contém os itens abaixo descritos. Se faltarem alguns acessórios, contacte o fornecedor local onde comprou o produto. As ilustrações deste manual podem ser diferentes do produto e do item reais.



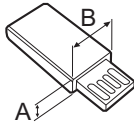
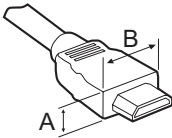
ATENÇÃO

- Para garantir a segurança e a vida útil prolongada do aparelho, não utilize nenhum item pirateado.
- Quaisquer danos ou lesões decorrentes da utilização de itens pirateados não estão abrangidos pela garantia.
- Alguns modelos incluem uma película fina no ecrã e esta não deve ser removida.



NOTA

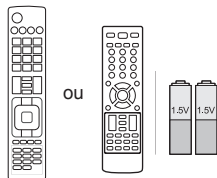
- Os itens fornecidos com o produto podem ser diferentes consoante o modelo.
- As especificações do produto ou os conteúdos deste manual podem ser alterados sem aviso prévio devido à actualização das funções do produto.
- Para uma ligação otimizada, os cabos HDMI e os dispositivos USB devem ter chanfraduras com menos de 10 mm de espessura e 18 mm de largura. Utilize um cabo de extensão que suporte USB 2.0 caso o cabo USB ou memory stick USB não encaixe na porta USB da sua TV.



*A ≤ 10 mm

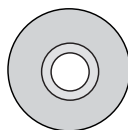
*B ≤ 18 mm

- Utilize um cabo certificado com o logótipo HDMI incluído.
- Se não utilizar um cabo HDMI certificado, o ecrã pode não aparecer ou pode ocorrer um erro de ligação. (Tipos de cabo HDMI recomendados)
 - Cabo HDMI^{®/TM} de alta velocidade
 - Cabo HDMI^{®/TM} de alta velocidade com Ethernet

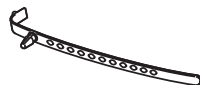


Controlo remoto e pilhas (AAA)

(Apenas LW75**, LY75**, LY76**, LY96**)
(Consulte a p. 32, 33, 34)



Manual de instruções

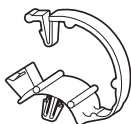


Suporte do cabo
(Dependendo do modelo)
(Consulte a p. 23)



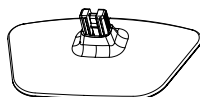
Espaçadores para montagem na parede

2 de cada
(Apenas 42LW75**, 42LW76**, 42LY75**, 42LY76**)
(Consulte a p. 22)

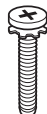


Abraçadeiras para cabos

2 de cada
(Apenas LY750*, LY760*, LY96**)
(Consulte a p. 23)



Base do suporte
(Apenas 22LW75**)
(Consulte a p. 15)



Parafusos do suporte

4 de cada, M4 x L20
(Apenas 32LY750*, 42/47/55LY751*, 32LY760*, 42/47/55LY761*)
6 de cada, M4 x L20
(Apenas 32/39LY751*, 32/39LY761*)
(Consulte a p. 15, 16, 17)



Parafusos do suporte

4 de cada, M4 x L14
(Apenas 39/42/47/55LY750*, 42/47/55LY751*, 39/42/47/55LY760*, 42/47/55LY761*, 42/47/55LY96**)
(Consulte a p. 15, 17)



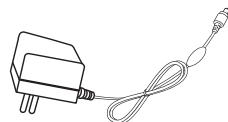
Parafusos do suporte

4 de cada, M4 x L12
(Apenas 60LY96**)
(Consulte a p. 15)



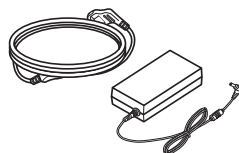
Cabo de alimentação

ou



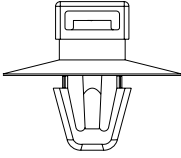
Transformador CA/CC
(Consulte a p. 25)

ou

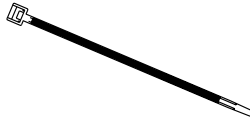


**Cabo de alimentação/
Transformador CA/CC**
(Consulte a p. 25)

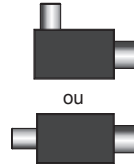
(Dependendo do modelo)



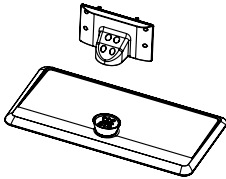
Suporte do cabo
4 de cada
(Apenas 22/28LW75**)



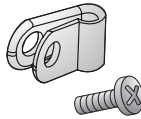
Abraçadeiras para cabos
2 de cada
(Apenas 22/28LW75**)



Isolador
(Dependendo do modelo)
(Consulte a p. 10)



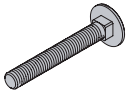
Base do suporte/Corpo do suporte
(Apenas LY751*, LY761*)
(Consulte a p. 16, 17)



Suporte do cabo de alimentação/Parafuso
1 de cada
(Apenas 39/42/47/55LY751*,
39/42/47/55LY761*)
(Consulte a p. 23)



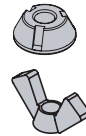
Parafusos em forma de cruz Torx Plus
2 de cada
(Apenas LY751*, LY761*)
(Consulte a p. 16, 17)



Parafusos para fixação do suporte
2 de cada
(Dependendo do modelo)
(Consulte a p. 20)



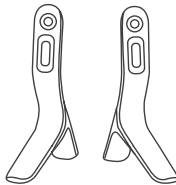
Arruelas para fixação do suporte
2 de cada
(Dependendo do modelo)
(Consulte a p. 20)



Porcas para fixação do suporte
2 de cada
(Dependendo do modelo)
(Consulte a p. 20)



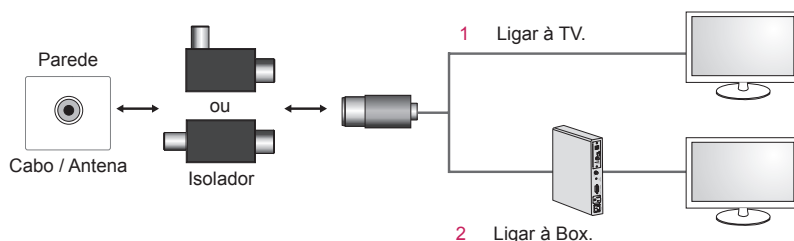
Borrachas
2 de cada
(Apenas LY751*, LY761*)
(Consulte a p. 18)



Base do suporte
(Apenas LY750*, LY760*,
LY96**)
(Consulte a p. 15)

**NOTA**

- Guia de instalação do isolador da antena
 - Utilize para instalar a TV num local com diferença de tensão entre a TV e o GND do sinal de antena.
 - » Caso exista diferença de tensão entre a TV e o GND do sinal de antena, a antena pode aquecer excessivamente, o que poderá provocar um acidente.
 - É possível melhorar a segurança ao ver TV removendo de forma eficiente a tensão da energia da antena de TV. É recomendado montar o isolador na parede. Caso não seja possível montar na parede, coloque-o na parede. Evite desligar o isolador da antena após a instalação.
 - Antes de iniciar, certifique-se de que a antena de TV está ligada.



Ligue uma das pontas do isolador à entrada de cabo/antena e a outra ao televisor ou à box.

“Equipamento ligado à ligação protectora à terra da instalação do edifício através da ligação de alimentação ou através de outro equipamento com ligação protectora à terra - e a um sistema de distribuição de cabos através de um cabo coaxial poderá, em alguns casos, criar riscos de incêndio. Desta forma, a ligação a um sistema de distribuição de cabos tem de ser fornecida através de um dispositivo com isolamento eléctrico abaixo de um determinado intervalo de frequência (isolador galvânico, consulte EN 60728-11)”

Ao aplicar o isolador de RF, pode ocorrer uma ligeira perda de sensibilidade do sinal.

Objectos adquiridos em separado

Os itens vendidos separadamente podem ser alterados ou modificados para melhorar a qualidade sem qualquer notificação prévia. Contacte o seu revendedor para comprar estes objectos. Estes aparelhos só funcionam com determinados modelos.

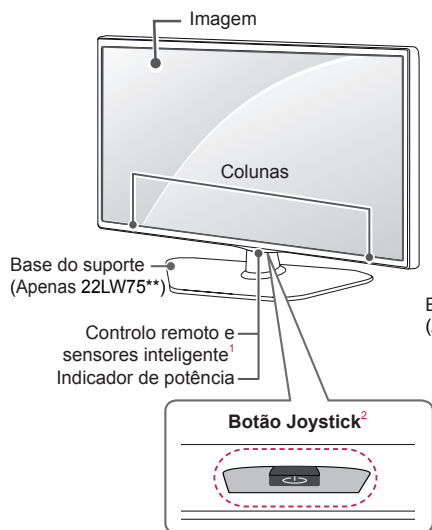
Dispositivo áudio da LG	AN-MR300 Controlo remoto Magic	AN-MR500 Controlo remoto Magic
Relógio LED LEC-003	AG-F*** Óculos de cinema 3D	WCR-800 Controlo remoto de carregamento sem fios
WCP-800 Base de carregamento sem fios		

Compatibilidade	LW75**	LW76**	LY75**	LY76**	LY96**
Dispositivo áudio da LG	•	•	•	•	•
AN-MR300 Controlo remoto Magic	•		•		
AN-MR500 Controlo remoto Magic		•		•	•
Relógio LED LEC-003	• (Excepto no modelo 22/28LW75**)	•	•	•	
AG-F*** Óculos de cinema 3D					•
WCR-800 Controlo remoto de carregamento sem fios		•			
WCP-800 Base de carregamento sem fios		•			

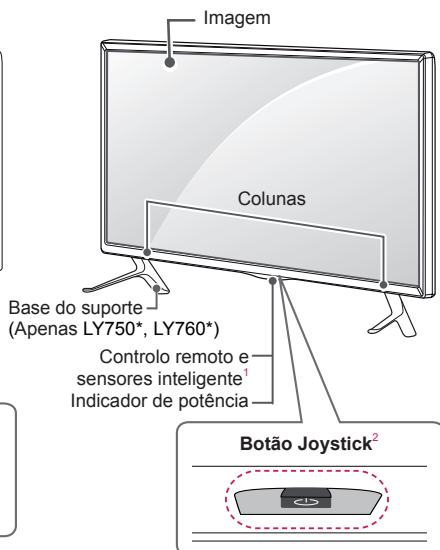
O nome ou design do modelo podem ser alterados consoante a actualização das funções do produto, circunstâncias do fabricante ou políticas.

Peças e botões

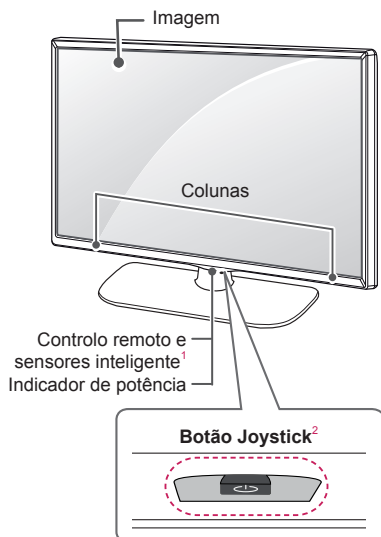
Tipo A : 22/28LW75**



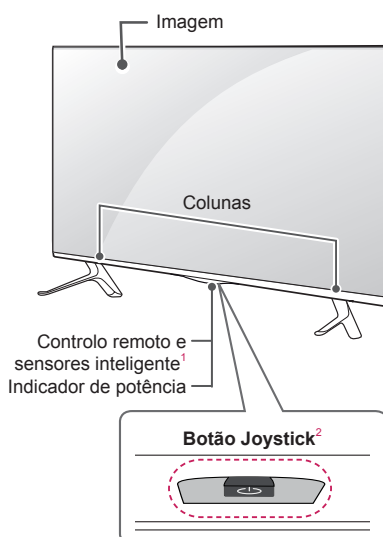
Tipo B : 32/39/42/47LW75**, LW76**,
LY750*, LY760*



Tipo C : LY751*, LY761*



Tipo D : LY96**



- 1 Sensor inteligente - Ajusta a qualidade de imagem e a luminosidade com base no ambiente envolvente.
- 2 Botão Joystick - Este botão encontra-se por baixo do ecrã da TV.

**NOTA**

- Pode definir o indicador de potência para ligado ou desligado, seleccionando **OPÇÃO** ou **Geral** nos menus principais.

Utilizar o botão Joystick

Pode utilizar facilmente as funções da TV premindo ou movendo o botão joystick para cima, para baixo, para a esquerda ou para a direita.

Funções básicas

	Ligar	Quando a TV está desligada, coloque o dedo no botão joystick, prima uma vez e solte-o.
	Desligar	Quando a TV está ligada, coloque o dedo no botão joystick, prima uma vez durante alguns segundos e solte-o.
	Controlo do Volume	Se colocar o dedo no botão joystick e o empurrar para a esquerda ou para a direita, pode ajustar o nível do volume como pretender.
	Controlo de programas	Se colocar o dedo no botão joystick e o empurrar para cima ou para baixo, pode percorrer os programas gravados como pretender.

**NOTA**

- Ao passar o dedo sobre o botão joystick e o empurrar para cima, para baixo, para a esquerda ou para a direita, tenha cuidado para não premir o botão joystick. Se premir o botão joystick primeiro, não pode ajustar o nível de volume e os programas guardados.

Ajustar o Menu

(Apenas LW76**, LY76**, LY96**)

Com a TV ligada, prima o botão joystick uma vez.

Pode ajustar os itens do Menu(🔌, ✕, 📺) movendo o botão joystick para a esquerda ou para a direita.

		TV DESLIGADA	Desliga a alimentação.
		FECHAR	Apaga as apresentações no ecrã e volta à visualização de TV.
		ENTRADA	Altera a fonte de entrada.

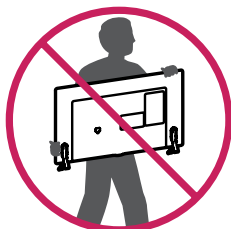
Levantar e deslocar a TV

Quando deslocar ou levantar a TV, leia as seguintes instruções para impedir que esta fique riscada ou danificada e para garantir um transporte seguro independentemente do seu tipo ou tamanho.

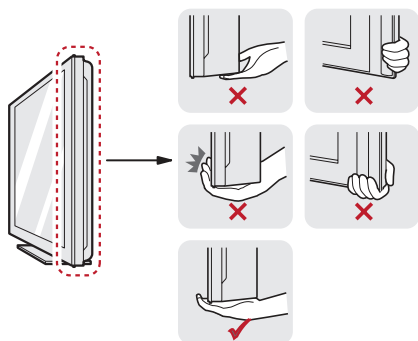


ATENÇÃO

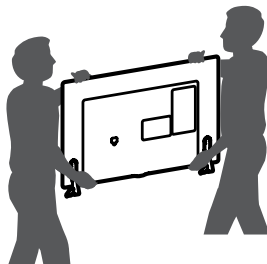
- Evite sempre tocar no ecrã, uma vez que pode causar danos no ecrã.
- Recomenda-se que, quando deslocar a TV, a coloque dentro de uma caixa ou dentro da embalagem original.
- Antes de deslocar ou levantar a TV, desligue o cabo de alimentação e todos os outros cabos.
- Quando pegar na TV, deve manter o ecrã afastado de si para evitar danos.



- Segure nas partes superior e inferior da TV com firmeza. Certifique-se de que não agarra na parte transparente, nas colunas ou na área da grelha das colunas.



- Uma TV de grandes dimensões deve ser transportada, no mínimo, por 2 pessoas.
- Quando transportar a TV à mão, segure-a conforme mostrado na seguinte ilustração.



- Quando transportar a TV, não a exponha a solavancos ou vibração excessiva.
- Quando transportar a TV, mantenha-a na vertical, nunca a vire de lado nem a incline para a esquerda ou para a direita.
- Não aplique pressão excessiva que provoque dobras/curvaturas na estrutura de enquadramento, já que pode danificar o ecrã.



ATENÇÃO

- Ao manusear a TV, tenha cuidado para não danificar o botão joystick saliente. (A imagem indicada pode diferir da sua TV.)



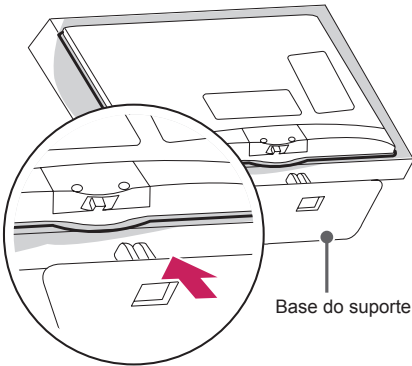
Preparar a TV

A imagem indicada pode diferir da sua TV.

Fixar o suporte

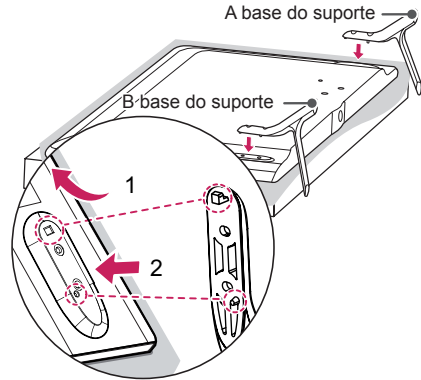
22LW75**

1



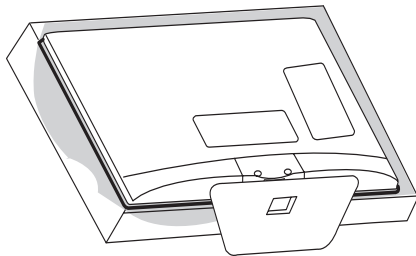
LY750*, LY760*, LY96**

1

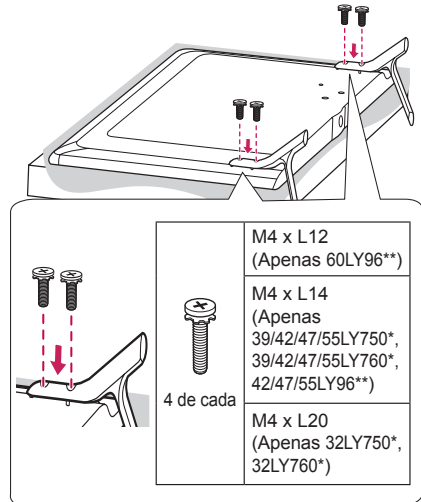


- 1 Instale o suporte na TV usando o orifício de montagem superior na parte de trás da TV.
- 2 Instale o suporte na TV usando a ligação inferior na parte de trás da TV.

2

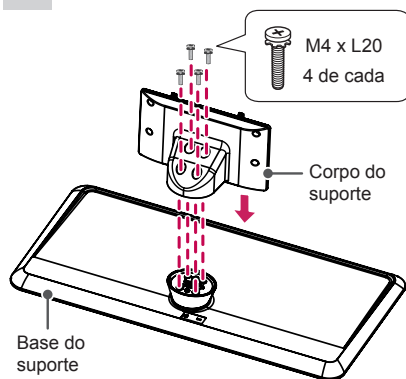


2

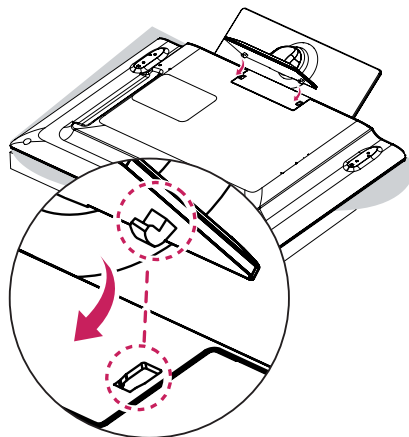


32/39LY751*, 32/39LY761*


1




2



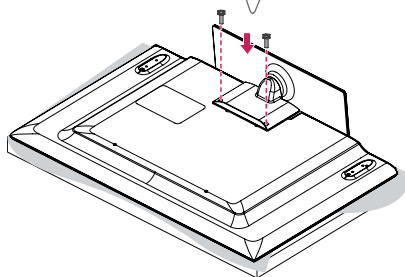
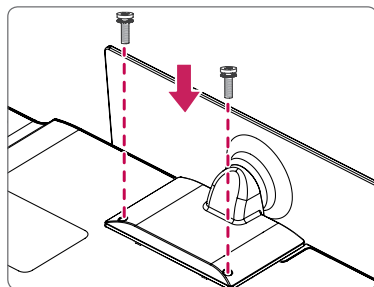
3

 M4 x L20
2 de cada

ou

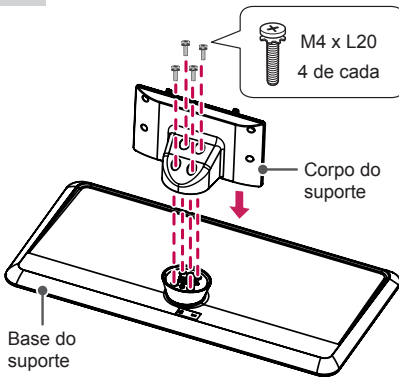
 Parafusos em forma de cruz
Torx Plus
2 de cada

Aperte os dois parafusos Torx cabeça (fornecidos com a TV) com um Driver de bits Torx (não fornecido com a TV).

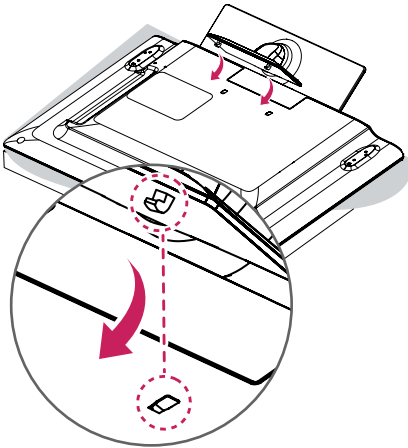


42/47/55LY751*, 42/47/55LY761*

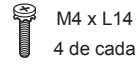
1



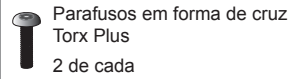
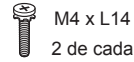
2



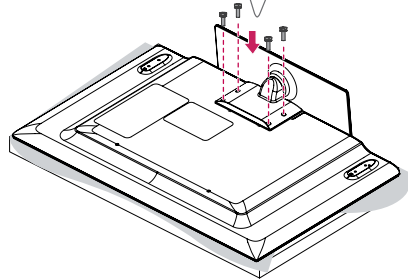
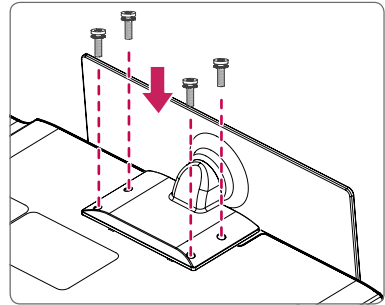
3



OU



Aperte dois dos quatro parafusos e os dois parafusos Torx (fornecidos com a TV) para fixar a TV. Aperte os dois parafusos Torx com uma chave Torx (não fornecido com a TV).

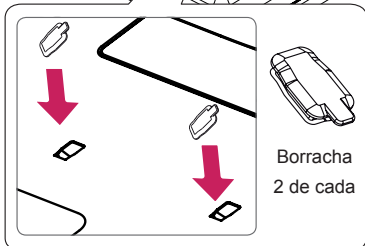
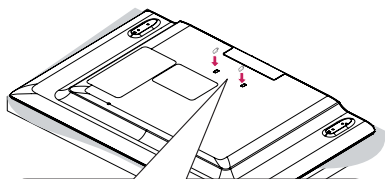


**ATENÇÃO**

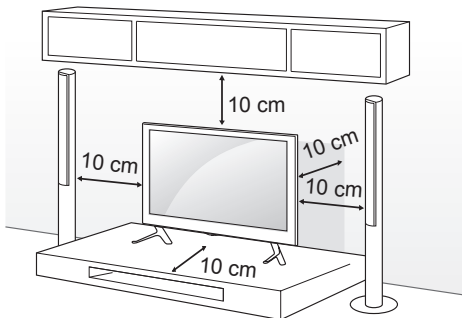
- Quando aparafusar a televisão à base, coloque o ecrã virado para baixo numa área plana almofadada, uma superfície plana, de modo a evitar riscos no ecrã.
- Certifique-se de que os parafusos estão bem apertados. (Se não estiverem suficientemente apertados, a TV pode inclinar-se para a frente após a instalação.) Não aperte demasiado os parafusos, pois podem sofrer desgaste e soltarem-se.

**NOTA**

- Remova a base, antes de colocar a televisão num suporte de parede, efectuando de forma inversa como aparafusou à base.
- A borracha protege a abertura da acumulação de pó e sujidade. Quando instalar o suporte de montagem na parede, utilize a borracha. (Apenas LY751*, LY761*)

**Montagem numa mesa**

- 1 Levante e incline a TV até esta ficar na posição vertical na mesa.
 - Deixe um espaço livre de 10 cm (no mínimo) em relação à parede para uma ventilação adequada.



- 2 Ligue o cabo de alimentação a uma tomada eléctrica.

**ATENÇÃO**

- Não coloque a TV próxima ou sobre fontes de calor, pois isto pode dar origem a um incêndio ou outros danos.

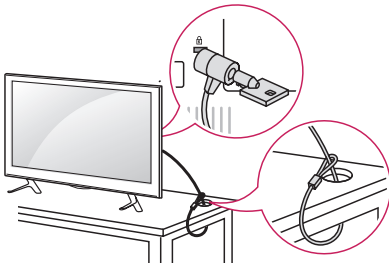
Utilizar o sistema de segurança Kensington

(Esta função não está disponível para todos os modelos.)

- A imagem indicada pode diferir da sua TV.

O conector do sistema de segurança Kensington está localizado na parte posterior da TV. Para mais informações sobre a sua instalação e utilização, consulte o manual fornecido com o sistema de segurança Kensington ou visite <http://www.kensington.com>.

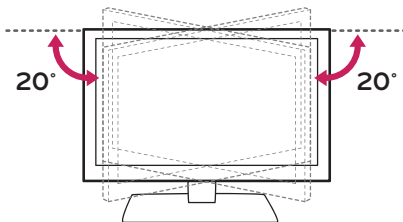
Ligue o cabo do sistema de segurança Kensington entre a TV e uma mesa.



Ajustar o ângulo da TV para se adequar à sua perspectiva

(Apenas LY751*, LY761*)

Rode 20 graus para a esquerda ou para a direita e ajuste o ângulo da TV de acordo com a sua preferência.



ATENÇÃO

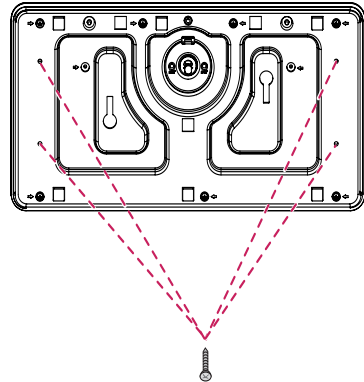
- Ao ajustar o ângulo do produto, tenha cuidado com os dedos.
 - » Se os dedos ou as mãos ficarem presos, isto pode provocar ferimentos. Se o produto estiver demasiado inclinado, pode cair e provocar danos ou ferimentos.

Colocar a TV numa secretária

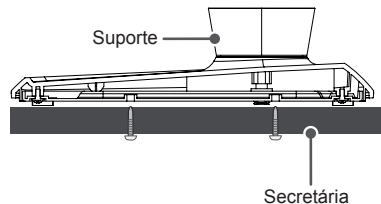
(Dependendo do modelo)

A TV deve ser fixada a uma secretária, de modo a não poder ser puxada para a frente/ou para trás, podendo causar ferimentos ou ficar danificada.

Tipo A)



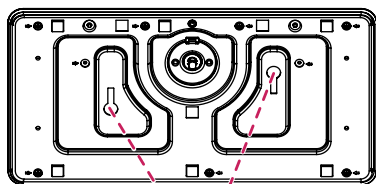
4 parafusos
(Não fornecido com a TV)



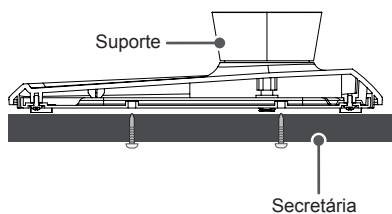
NOTA

- Parafuso : M5 x L (*L: Profundidade da mesa + 8-10 mm)
Ex.: Profundidade da mesa: 15 mm,
Parafuso: M5 x 25

Tipo B)

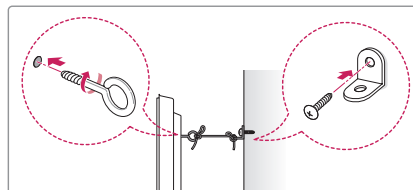
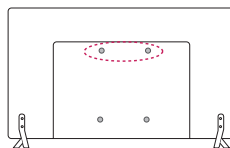


2 Parafusos para fixação do suporte,
2 Arruelas para fixação do suporte,
2 Porcas para fixação do suporte
(Fornecidos com a TV)



Fixar a TV numa parede

(Esta função não está disponível para todos os modelos.)



- 1 Introduza e aperte os parafusos com olhal ou os suportes e parafusos da TV na parte de trás da TV.
- Se estiverem introduzidos parafusos no lugar dos parafusos com olhal, retire primeiro os parafusos.
- 2 Monte os suportes de parede com os parafusos na parede.
Faça corresponder a localização do suporte de parede com os parafusos com olhal na parte de trás da TV.
- 3 Aperte firmemente os parafusos com olhal aos suportes de parede com uma corda resistente. Mantenha a corda numa posição horizontal em relação à superfície plana.



ATENÇÃO

- Não deixe que as crianças trepem ou se pendurem na TV.



NOTA

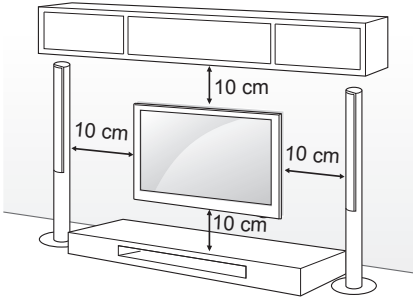
- Utilize uma plataforma ou um armário suficientemente forte e grande para suportar adequadamente a TV.
- Suporte, parafusos e cordéis não estão incluídos. Pode obter acessórios adicionais através do seu fornecedor.

Montagem numa parede

Fixe cuidadosamente um suporte de montagem na parede opcional na parte de trás da TV e monte o suporte numa parede sólida perpendicular ao chão. Quando montar a TV noutros materiais de construção, consulte pessoal qualificado.

A LG recomenda que a montagem na parede seja executada por um profissional qualificado. Recomendamos a utilização do suporte de montagem na parede da LG.

Se não utilizar o suporte de montagem na parede da LG, utilize um suporte de montagem na parede no qual o aparelho fique bem seguro à parede, tendo espaço suficiente para permitir a ligação de dispositivos externos.

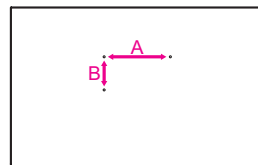


Certifique-se de que utiliza parafusos e suportes para a parede que cumpram a norma VESA. As dimensões padrão dos kits de montagem na parede são descritas na tabela seguinte.

Objectos adquiridos em separado (Suporte de montagem na parede)

Modelo	32/39LY76** 32/39LY75** 32/39LW75** 32LW76**	42/47/55LY76** 42/47/55LY75** 42/47LW75** 42LW76**
VESA (A x B)	200 x 200	400 x 400
Parafuso padrão	M6	M6
Número de parafusos	4	4
Suporte de montagem na parede	LSW240B MSW240	LSW440B MSW240
Modelo	22LW75**	28LW75**
VESA (A x B)	75 x 75	100 x 100
Parafuso padrão	M4 X L10	M4 X L10
Número de parafusos	4	4
Suporte de montagem na parede	LSW140B	LSW140B
Modelo	42/47/55/60LY96**	
VESA (A x B)	400 x 400	
Parafuso padrão	M6	
Número de parafusos	4	
Suporte de montagem na parede	LSW440B	

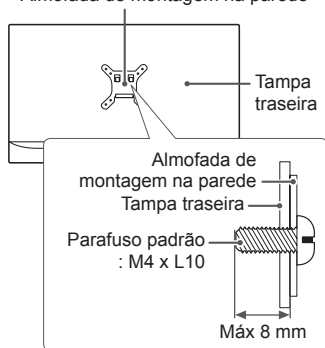
Suporte de montagem na parede			
LSW140B	LSW240B	LSW440B	MSW240



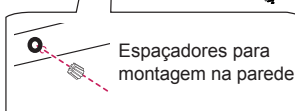
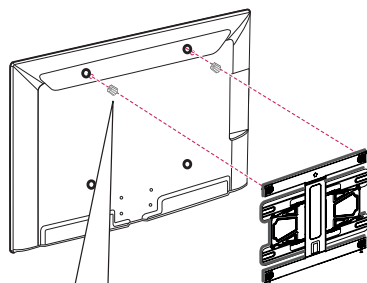
**ATENÇÃO**

- Desligue primeiro a alimentação antes de deslocar ou instalar a TV. Caso contrário, pode ocorrer um choque eléctrico.
- Se instalar a TV no tecto ou numa parede inclinada, o aparelho poderá cair e provocar ferimentos graves. Utilize um suporte de montagem na parede autorizado pela LG e contacte o representante local ou pessoal qualificado.
- Não aperte demasiado os parafusos, pois isso pode danificar a TV e anular a garantia.
- Utilize parafusos e suportes de montagem na parede que cumpram a norma VESA. Os danos materiais ou ferimentos causados por uma má utilização ou pelo uso de um acessório inadequado não estão cobertos pela garantia.
- O comprimento do parafuso da superfície exterior da tampa traseira deverá ser inferior a 8 mm. (Apenas 22/28LW75**)

Almofada de montagem na parede

**NOTA**

- Utilize os parafusos indicados nas especificações para parafusos da norma VESA.
- O kit de montagem na parede inclui um manual de instalação e as peças necessárias.
- O suporte de montagem na parede é opcional. Pode obter acessórios adicionais através do seu fornecedor local.
- O comprimento dos parafusos pode ser diferente consoante o suporte de montagem na parede. Certifique-se de que utiliza parafusos com o comprimento correcto.
- Para mais informações, consulte o manual fornecido com o suporte de montagem na parede.
- Ao colocar um suporte de montagem na TV, introduza os espaçadores para montagem na parede nos orifícios de montagem na parede da TV, de forma a ajustar o ângulo vertical da mesma. (Apenas 42LW75**, 42LW76**, 42LY75**, 42LY76**)

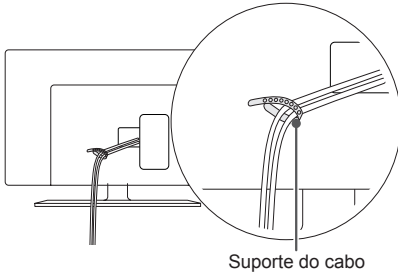


Manter os cabos arrumados

A imagem indicada pode diferir da sua TV.

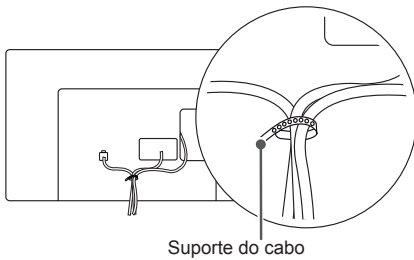
(Apenas 22LW75**)

- 1 Junte e amarre os cabos com o Suporte do cabo.



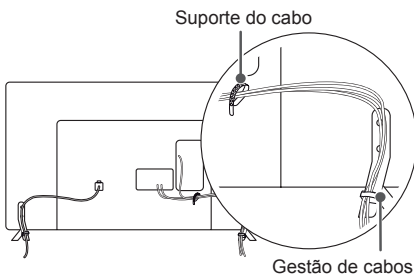
(Apenas 28/32/39/42/47LW75**, LW76**)

- 1 Junte e amarre os cabos com o Suporte do cabo.



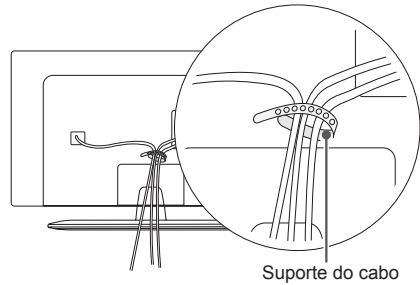
(Apenas LY750*, LY760*, LY96**)

- 1 Junte e amarre os cabos com o Suporte do cabo.
- 2 Fixe firmemente o clipe de gestão de cabos à TV.



(Apenas 32LY751*, 32LY761*)

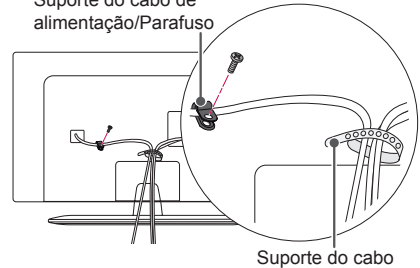
- 1 Junte e amarre os cabos com o Suporte do cabo.



(Apenas 39/42/47/55LY751*, 39/42/47/55LY761*)

- 1 Instale o suporte do cabo de alimentação e o cabo de alimentação. Ajudará a evitar que o cabo de alimentação seja retirado por acidente.
- 2 Junte e amarre os cabos com o Suporte do cabo.

Suporte do cabo de alimentação/Parafuso



ATENÇÃO

- Não desloque a TV agarrando pelo clipe de arrumação dos cabos, pois este pode partir-se, provocar ferimentos e danificar a TV.

EFECTUAR AS LIGAÇÕES

Esta secção em **EFECTUAR AS LIGAÇÕES** utiliza principalmente diagramas correspondentes aos modelos 42LY750*.

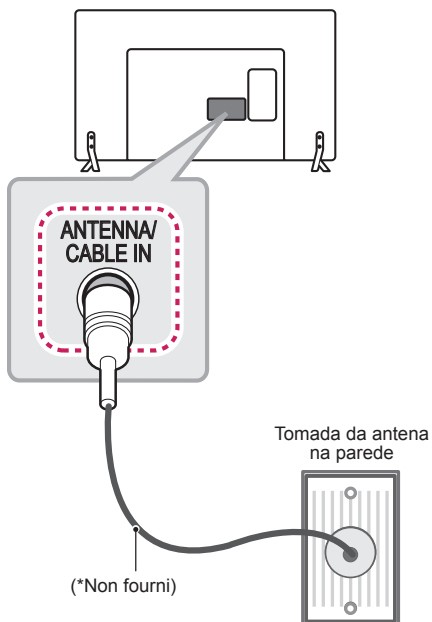
Ligue vários dispositivos externos à TV e mude os modos de entrada para seleccionar um dispositivo externo. Para mais informações sobre a ligação de dispositivos externos, consulte o manual fornecido com cada dispositivo. Os dispositivos externos disponíveis são: receptores HD, leitores de DVD, videogravadores, sistemas de áudio, dispositivos de armazenamento USB, PC, dispositivos de jogos e outros dispositivos externos.

NOTA

- A ligação do dispositivo externo pode ser diferente da do modelo.
- Ligue dispositivos externos ao televisor independentemente da ordem da porta do televisor.
- Se gravar um programa de televisão num gravador de DVD ou num videogravador, não se esqueça de ligar o cabo de entrada do sinal de TV à TV através do gravador de DVD ou do videogravador. Para mais informações sobre a gravação, consulte o manual fornecido com o dispositivo ligado.
- Consulte o manual do equipamento externo sobre instruções de funcionamento.
- Se ligar um dispositivo de jogos ao televisor, utilize o cabo fornecido com o dispositivo de jogos.
- No modo PC, poderá ser produzido um ruído associado à resolução, padrão vertical, contraste ou luminosidade. Se se verificar ruído, altere a saída do PC para outra resolução, altere a frequência de actualização para outra frequência ou ajuste a luminosidade e o contraste no menu IMAGEM até a imagem ficar nítida.
- No modo PC, algumas definições de resolução podem não funcionar correctamente, dependendo da placa gráfica.
- Apenas um dispositivo de armazenamento USB é reconhecido.

Ligação da antena

Ligue a TV a uma tomada de antena de parede com um cabo RF (75 Ω).

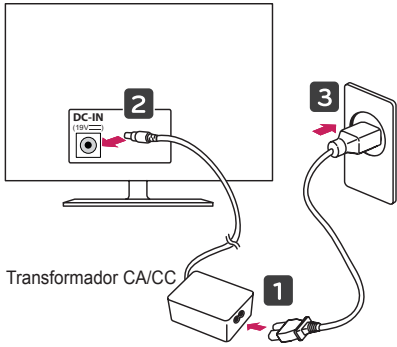


NOTA

- Utilize um separador de sinal se quiser utilizar mais de 2 TVs.
- Se a qualidade de imagem for fraca, instale um amplificador de sinal para melhorar a qualidade de imagem.
- Se a qualidade de imagem for fraca mesmo que tenha uma antena ligada, tente orientar a antena para a direcção correcta.
- O cabo da antena e o conversor não são fornecidos.
- Áudio DTV suportado: MPEG, Dolby Digital, Dolby Digital Plus, HE-AAC

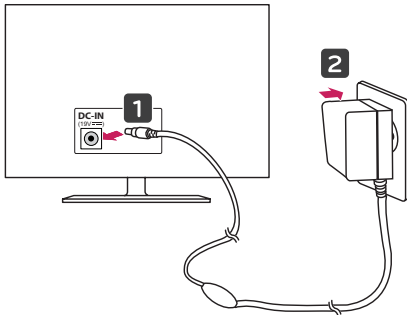
Ligação do adaptador

(Apenas 22/28LW75**)



Transformador CA/CC

ou



Transformador CA/CC



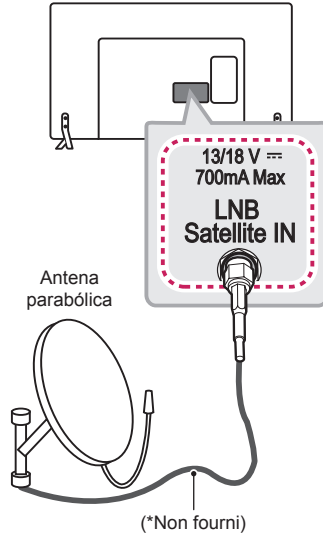
ATENÇÃO

- Certifique-se de que liga a TV ao transformador CC antes de ligar a ficha da TV a uma tomada eléctrica.

Ligação a uma antena parabólica

(Apenas para modelos Satélite)

Ligue a TV a uma antena parabólica ou uma tomada de satélite com um cabo RF para satélite (75 Ω).



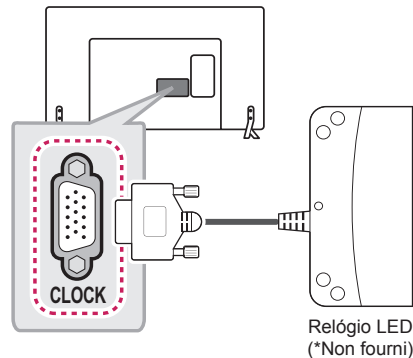
Antena parabólica

(*Non fourni)

Ligação Relógio LED

(Apenas 32/39/42/47LW75**, LW76**, LY75**, LY76**)

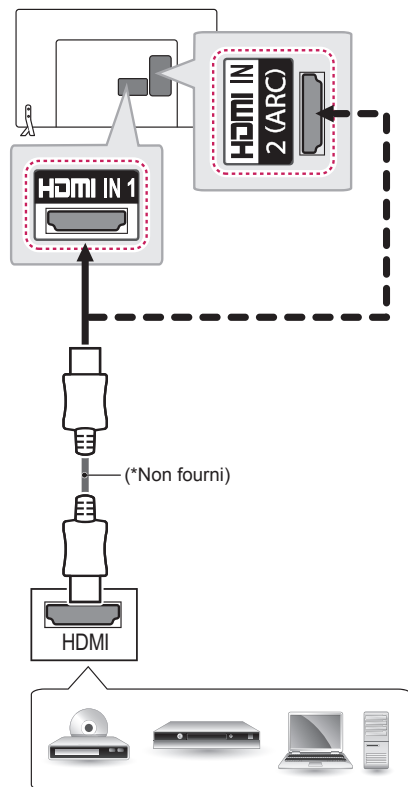
É possível ligar esta TV a um Relógio LED através da porta **CLOCK** (RELÓGIO).



Relógio LED
(*Non fourni)

Ligação HDMI

Transmite os sinais digitais de vídeo e áudio do PC para o televisor. Ligue o PC ao televisor com o cabo HDMI, conforme demonstrado nas seguintes ilustrações. Escolha qualquer porta de entrada HDMI para ligar. A escolha da porta utilizada não é importante.



DVD / Blu-Ray / Decodificador HD / HD STB / PC

ARC (Audio Return Channel)

- É necessário ligar um dispositivo de áudio externo que suporte SIMPLINK e ARC utilizando as portas **HDMI IN 1 (ARC)** ou **HDMI IN 2 (ARC)**.
- Quando ligado a um cabo HDMI de alta velocidade, o aparelho de áudio externo que suporta ARC transmite SPDIF óptica sem um cabo de áudio óptico adicional e suporta a função SIMPLINK.



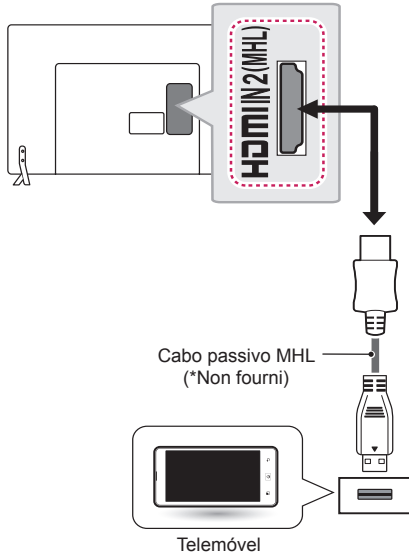
NOTA

- Recomenda-se a utilização da TV com a ligação HDMI para uma melhor qualidade de imagem.
- Utilize o mais recente cabo HDMI™ de alta velocidade com função CEC (Customer Electronics Control).
- Os cabos HDMI™ de alta velocidade foram testados para executar um sinal HD até 1080p e superior.
- Formato de áudio HDMI suportado :
Dolby Digital (32 KHz, 44.1 KHz, 48 KHz),
PCM (32 KHz, 44.1 KHz, 48 KHz, 96 KHz, 192 KHz),
DTS suportado. (44.1 KHz, 48KHz - Apenas LW76**, LY76**, LY96**),
DTS não suportado. (Apenas LW75**, LY75**)

Ligação MHL

(Apenas LW76**, LY76**, LY96**)

A Ligação de Alta Definição Móvel (MHL) é uma interface para transmissão de sinais audiovisuais digitais do telemóvel para a televisão.

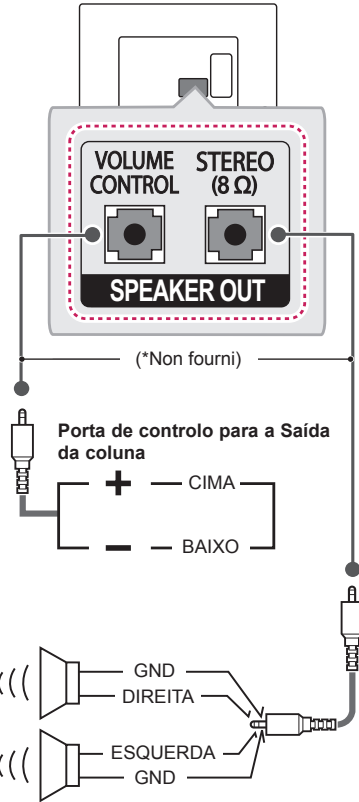


! NOTA

- Ligue o telemóvel à porta **HDMI IN 2 (MHL)** ou **HDMI IN 3 (MHL)** para visualizar o ecrã do telemóvel na TV.
- O cabo passivo MHL é necessário para ligar a TV a um telemóvel.
- Funciona apenas no telemóvel compatível com MHL.
- É possível utilizar algumas aplicações através do controlo remoto.
- Remova o cabo passivo MHL da TV quando:
 - » a função MHL está desactivada
 - » o seu dispositivo móvel está totalmente carregado no modo de espera

Configuração da saída dos altifalantes

Ligue o altifalante externo na tomada **SPEAKER OUT** (Saída do altifalante) no televisor.



Método da porta de controlo de volume

* Especificações do cabo

<p>GND / Cima / Baixo</p>	<p>Cada pino Cima/ Baixo é puxado para 3,3 V com CPU GPIO.</p>
	<p>CPU detecta transição de 3,3 V para o nível GND para controlar o volume.</p>

Configuração de rede

Ligação de rede com fios

Esta TV pode ser ligada a um servidor Pro:Centric através da porta **LAN**. Após efectuar a ligação física, a TV tem de ser configurada para comunicação de rede.

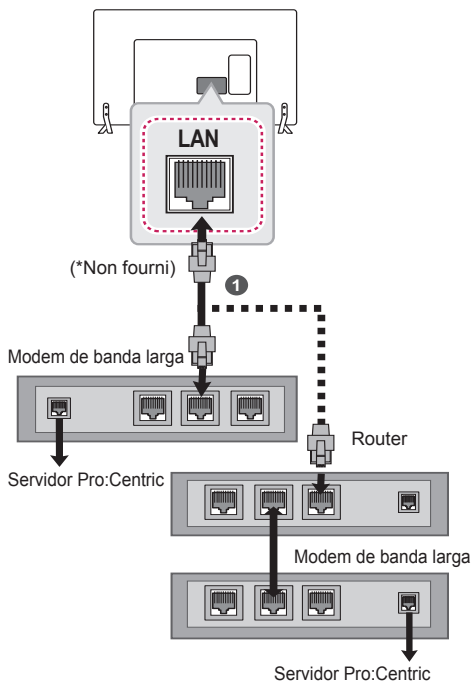
Ligue a porta LAN do modem ou router do servidor Pro:Centric à porta **LAN** da TV.



ATENÇÃO

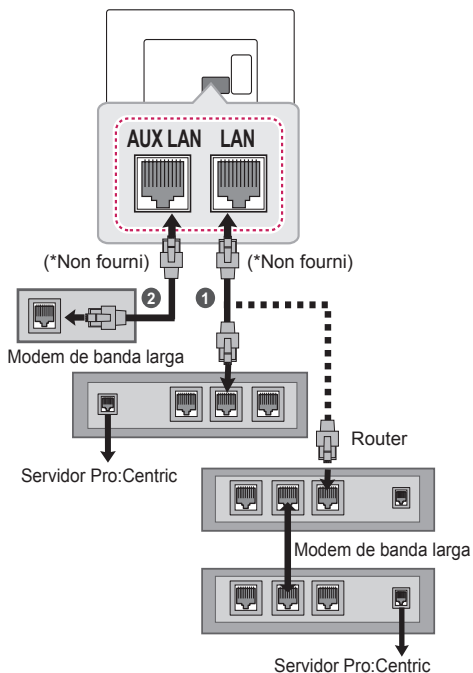
- Não ligue um cabo de telefone modular à porta **LAN**.
- Uma vez que existem vários métodos de ligação, siga as especificações do seu fornecedor de telecomunicações ou fornecedor de serviços de Internet.

(Apenas 22/28LW75**)



- | | |
|----------|---|
| 1 | Ligue a porta LAN do Modem ou Router à porta LAN da TV. |
|----------|---|

(Apenas 32/39/42/47LW75**, LW76**, LY75**, LY76**, LY96**)



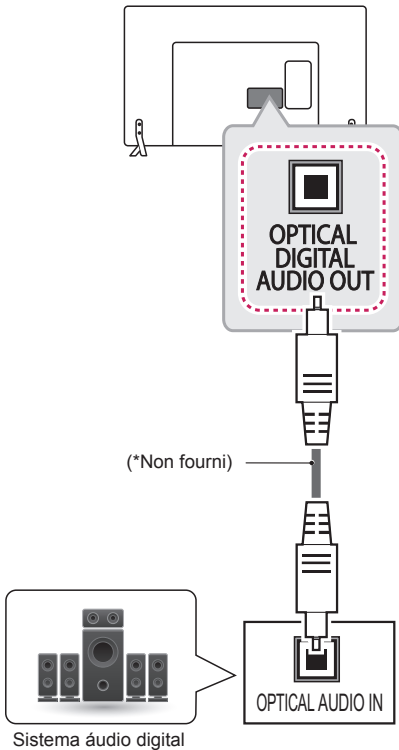
- | | |
|----------|---|
| 1 | Ligue a porta LAN do Modem ou Router à porta LAN da TV. |
| 2 | Ligue a porta LAN do PC à porta AUX LAN da TV. |

Ligação de áudio

Pode utilizar um sistema de áudio externo opcional em vez das colunas incorporadas.

Ligação de áudio óptica digital

Transmite um sinal áudio digital da TV para um dispositivo externo. Ligue o dispositivo externo à TV com o cabo de áudio óptico, conforme demonstrado na seguinte ilustração.

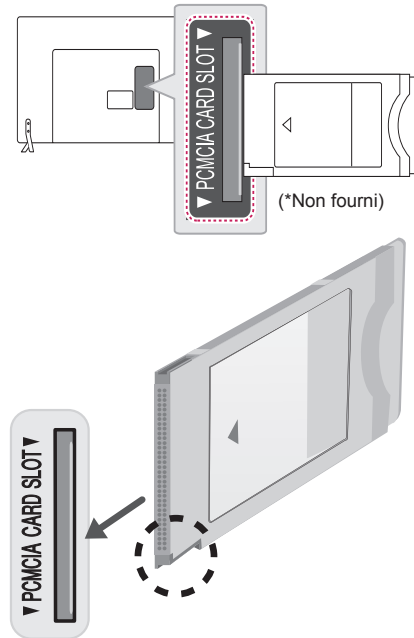


NOTA

- Não olhe para a porta de saída óptica. Se olhar para o feixe laser, poderá prejudicar a visão.
- O áudio com a função ACP (protecção áudio anti-cópia) poderá bloquear a saída áudio digital.

Ligação a um módulo CI

Visualizar os serviços encriptados (pagos) no modo de TV digital. Esta função não está disponível em todos os países.

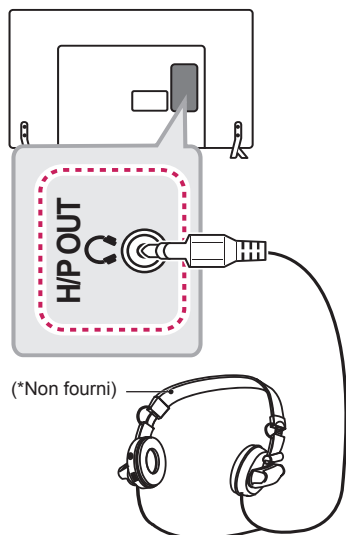


NOTA

- Verifique se o módulo CI está inserido na ranhura de cartão PCMCIA no sentido correcto. Se o módulo não estiver inserido correctamente, isto pode danificar o televisor e a ranhura de cartões PCMCIA.

Ligação dos auscultadores

Transmite o sinal dos auscultadores da TV para um dispositivo externo. Ligue o dispositivo externo à TV com os auscultadores, conforme demonstrado na seguinte ilustração.

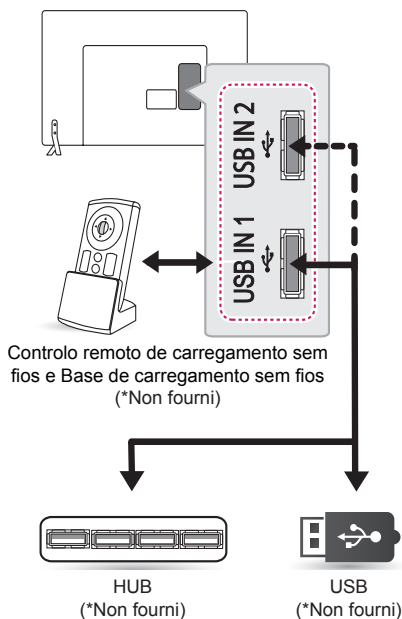


! NOTA

- Os itens do menu ÁUDIO ficam inactivos quando liga os auscultadores.
- Quando altera o **MODO AV** com auscultadores ligados, a alteração é aplicada ao vídeo, mas não ao áudio.
- A saída de áudio digital óptico não está disponível quando liga os auscultadores.
- Impedância dos auscultadores: 16 Ω
- Saída de áudio máx. dos auscultadores:
 - » 9 a 15 mW (Apenas LW75**, LY75**)
 - » 0,627 a 1,334 mW (Apenas LW76**, LY76**, LY96**)
- Tamanho da tomada para auscultadores: 0,35 cm

Ligação USB

Ligue um dispositivo de armazenamento USB, como por exemplo uma memória flash USB, uma unidade de disco rígido externa ou um leitor de cartões de memória USB, à TV e aceda ao menu SmartShare para utilizar vários tipos de ficheiros multimédia.



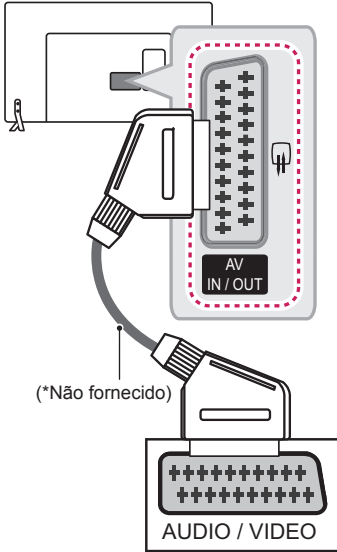
Controlo remoto de carregamento sem fios e Base de carregamento sem fios (*Non fourni)

! NOTA

- Alguns hubs USB poderão não funcionar. Se não for detectado um dispositivo USB ligado através de um hub USB, ligue o dispositivo directamente à porta USB na TV.
- Para carregar o Controlo remoto de carregamento sem fios (WCR-800), utilize a entrada **USB IN 1**. (Apenas LW76**)

Ligação Euro Scart

Transmite os sinais de vídeo e áudio de um dispositivo externo para a TV. Ligue o dispositivo externo à TV com o cabo Euro Scart, conforme demonstrado na ilustração.



Tipo de saída	AV (Saída TV ¹)
Modo de entrada actual	
TV Digital	TV Digital
TV Analógica, AV	TV Analógica
HDMI	

1 Saída TV : Sinais de Saída de TV Analógica ou Digital.

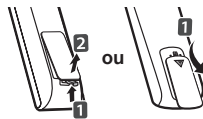


NOTA

- Qualquer cabo Euro Scart utilizado terá de ser blindado.
- Quando estiver a ver TV digital no modo de imagem em 3D, apenas os sinais de saída 2D poderão ser emitidos através do cabo SCART. (Apenas em modelos com 3D)

CONTROLO REMOTO

As descrições deste manual baseiam-se nos botões do controlo remoto. Leia cuidadosamente este manual e utilize correctamente a TV. Para substituir as pilhas, abra a tampa do compartimento das pilhas, substitua as pilhas (1,5 V AAA) fazendo corresponder as extremidades ⊕ e ⊖ com a etiqueta no interior do compartimento e feche a tampa do compartimento das baterias. Para remover as pilhas, execute as acções de instalação pela ordem inversa.



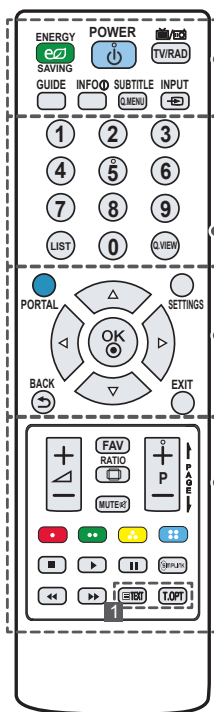
ATENÇÃO

- Não misture pilhas usadas com novas, pois isso pode danificar o controlo remoto.

Não se esqueça de apontar o controlo remoto para o sensor do controlo remoto da TV. (Apenas 22/28/32/42LW75**, LY75**)

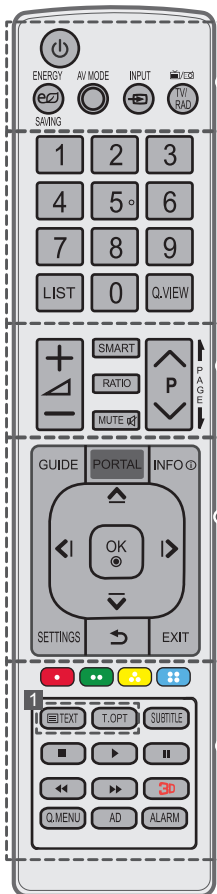
	<p>⏻ (ALIMENTAÇÃO) Liga ou desliga o televisor.</p> <p>⏻ ENERGY SAVING Ajusta a luminosidade do ecrã para reduzir o consumo de energia.</p> <p>AV MODE Selecciona o modo AV. (Dependendo do modelo)</p> <p>TV INPUT Altera a fonte de entrada.</p> <p>TV/RAD Selecciona os canais de rádio, televisão e programa.</p>
	<p>Botões numéricos Para introduzir números.</p> <p>LIST Acede à lista de programas gravados.</p> <p>Q.VIEW Regressa ao canal visualizado anteriormente.</p>
	<p>+ ▽ - Ajusta o nível de volume.</p> <p>FAV Acede à lista de canais favoritos.</p> <p>RATIO Redimensiona uma imagem.</p> <p>MUTE Silencia todos os sons.</p> <p>^ P v Percorre os programas ou canais guardados.</p> <p>← PAGE → Desloca-se para o ecrã anterior ou seguinte.</p>
	<p>GUIDE Mostra o manual do programa.</p> <p>PORTAL Apresenta e remove o menu interactivo do hotel.</p> <p>INFO Permite visualizar informações acerca do programa actual e ecrã.</p> <p>Botões de navegação (cima/baixo/esquerda/direita) Para percorrer os menus ou as opções.</p>
	<p>OK Selecciona menus ou opções e confirma as introduções do utilizador.</p> <p>SETTINGS Acede aos menus principais.</p> <p>⏮ (RETROCEDER) Regressa ao nível anterior.</p> <p>EXIT Apaga as apresentações no ecrã e volta à visualização de TV.</p>
	<p>Botões coloridos Estes permitem aceder a funções especiais em alguns dos menus.</p> <p>(●): Vermelho, (●●): Verde, (●●): Amarelo, (●●): Azul)</p>
	<p>TV Botões de teletexto Estes botões são utilizados para o teletexto.</p> <p>SUBTITLE Remarca a legenda preferencial no modo digital.</p> <p>Botões de controlo (■, ▶, II, ◀, ▶▶) Controla os menus de conteúdo Premium, SmartShare ou os dispositivos compatíveis com SIMPLINK (USB ou SIMPLINK).</p>
	<p>SIMPLINK Acede aos aparelhos AV ligados com um cabo HDMI através de HDMI-CEC. Abre o menu SIMPLINK.</p> <p>Q.MENU Acede aos menus rápidos.</p> <p>AD Ao premir o botão AD, a função de descrições de áudio é activada.</p> <p>ALARM Define a função de alarme. (Dependendo do modelo)</p>

(Apenas 39/47LW75**)



- ENERGY SAVING** Ajusta a luminosidade do ecrã para reduzir o consumo de energia.
 - (ALIMENTAÇÃO)** Liga ou desliga o televisor.
 - TV/RAD** Selecciona os canais de rádio, televisão e programa.
 - GUIDE** Mostra o manual do programa.
 - INFO** Permite visualizar informações acerca do programa actual e ecrã.
 - SUBTITLE** Remarca a legenda preferencial no modo digital.
 - Q.MENU** Acede aos menus rápidos.
 - INPUT** Altera a fonte de entrada.
-
- Botões numéricos** Para introduzir números.
 - LIST** Acede à lista de programas gravados.
 - Q.VIEW** Regressa ao canal visualizado anteriormente.
-
- PORTAL** Apresenta e remove o menu interactivo do hotel.
 - SETTINGS** Acede aos menus principais.
 - Botões de navegação (cima/baixo/esquerda/direita)** Para percorrer os menus ou as opções.
 - OK** Selecciona menus ou opções e confirma as introduções do utilizador.
 - BACK** Regressa ao nível anterior.
 - EXIT** Apaga as apresentações no ecrã e volta à visualização de TV.
-
- + / -** Ajusta o nível de volume.
 - FAV** Acede à lista de canais favoritos.
 - RATIO** Redimensiona uma imagem.
 - MUTE** Silencia todos os sons.
 - + P -** Percorre os programas ou canais guardados.
 - PAGE** Desloca-se para o ecrã anterior ou seguinte.
 - Botões coloridos** Estes permitem aceder a funções especiais em alguns dos menus.
(Red: Vermelho, Green: Verde, Yellow: Amarelo, Blue: Azul)
 - Botões de controlo** Controla os menus de conteúdo Premium, SmartShare ou os dispositivos compatíveis com SIMPLINK (USB ou SIMPLINK).
 - SIMPLINK** Acede aos aparelhos AV ligados com um cabo HDMI através de HDMI-CEC. Abre o menu SIMPLINK.
 - Botões de teletexto** Estes botões são utilizados para o teletexto.

(Apenas LY76**, LY96**)



- (ALIMENTAÇÃO)** Liga ou desliga o televisor.
- ENERGY SAVING** Ajusta a luminosidade do ecrã para reduzir o consumo de energia.
- AV MODE** Selecciona o modo AV. (Dependendo do modelo)
- INPUT** Altera a fonte de entrada.
- TV/RAD** Selecciona os canais de rádio, televisão e programa.

- Botões numéricos** Para introduzir números.
- LIST** Acede à lista de programas gravados.
- Q.VIEW** Regressa ao canal visualizado anteriormente.

- + / -** Ajusta o nível de volume.
- SMART** Acede aos menus Home (Página Inicial Inteligente).
- RATIO** Redimensiona uma imagem.
- MUTE** Silencia todos os sons.
- ^ P v** Percorre os programas ou canais guardados.
- PAGE** Desloca-se para o ecrã anterior ou seguinte.

- GUIDE** Mostra o manual do programa.
- PORTAL** Apresenta e remove o menu interactivo do hotel.
- INFO** Permite visualizar informações acerca do programa actual e ecrã.
- Botões de navegação (cima/baixo/esquerda/direita)** Para percorrer os menus ou as opções.
- OK** Selecciona menus ou opções e confirma as introduções do utilizador.
- SETTINGS** Acede aos menus principais.
- (RETROCEDER)** Regressa ao nível anterior.
- EXIT** Apaga as apresentações no ecrã e volta à visualização de TV.

Botões coloridos Estes permitem aceder a funções especiais em alguns dos menus.

(●): Vermelho, (●●): Verde, (●●): Amarelo, (●●): Azul)

- 1 Botões de teletexto** Estes botões são utilizados para o teletexto.
- SUBTITLE** Remarca a legenda preferencial no modo digital.

Botões de controlo Controla os menus de conteúdo Premium, SmartShare ou os dispositivos compatíveis com SIMPLINK (USB ou SIMPLINK).

3D Utilizado apenas para ver vídeo 3D. (Dependendo do modelo)

Q.MENU Acede aos menus rápidos.

AD Ao premir o botão AD, a função de descrições de áudio é activada.

ALARM Define a função de alarme. (Dependendo do modelo)

MANUTENÇÃO

Limpar a TV

Limpe regularmente a TV para manter o melhor desempenho e prolongar a vida útil do aparelho.



ATENÇÃO

- Não se esqueça de primeiro desligar a alimentação, e desligar o cabo de alimentação da tomada eléctrica e todos os outros cabos.
- Quando a TV ficar sem supervisão ou não for utilizada durante um longo período de tempo, desligue o cabo de alimentação da tomada eléctrica para evitar possíveis danos devidos a relâmpagos ou picos de corrente.

Ecrã, estrutura, caixa e suporte

- Para remover o pó ou sujidade ligeira, limpe a superfície com um pano seco, limpo e macio.
- Para remover a sujidade maior, limpe a superfície com um pano macio humedecido com água limpa ou um detergente suave diluído. Em seguida, limpe de imediato com um pano seco.



ATENÇÃO

- Evite sempre tocar no ecrã, uma vez que pode causar danos no ecrã.
- Não pressione, esfregue nem arranhe a superfície do ecrã com as unhas ou algum objecto afiado, pois pode provocar riscos no ecrã e distorções na imagem.
- Não utilize produtos químicos, pois podem danificar o produto.
- Não pulverize líquidos na superfície. A entrada de água na TV poderá resultar em incêndios, choques eléctricos ou avarias.

Cabo de alimentação

Remova regularmente a acumulação de pó ou sujidade no cabo de alimentação.

RESOLUÇÃO DE PROBLEMAS

A versão do software poderá ser actualizada para implementar melhorias a nível do desempenho. O cliente tem de se certificar de que o respectivo equipamento é compatível com o software da LGE. Se necessário, por favor pela LGE e fazer o upload da versão do software revisto de acordo com as orientações fornecidas pela LGE.

Problema	Solução
Não é possível controlar a TV com o controlo remoto.	<ul style="list-style-type: none"> • Verifique o sensor do controlo remoto no aparelho e tente novamente. • Verifique se há algum obstáculo entre o aparelho e o controlo remoto. • Verifique se as pilhas ainda estão boas e correctamente instaladas (⊕ com ⊕, ⊖ com ⊖).
Não é apresentada nenhuma imagem e não é ouvido nenhum som.	<ul style="list-style-type: none"> • Verifique se o produto está ligado. • Verifique se o cabo de alimentação está ligado a uma tomada eléctrica. • Verifique se há algum problema com a tomada eléctrica, ligando outros dispositivos a esta.
A TV desliga-se repentinamente.	<ul style="list-style-type: none"> • Verifique as definições do controlo de alimentação. A alimentação pode ter sido interrompida. • Verifique se a função Suspensão Autom. (Em função do modelo) / Hora desligar / Temporizador está activada nas definições de HORAS ou Temporizadores.
Ao ligar ao PC (HDMI), é apresentada a mensagem "Sem sinal" ou "Formato inválido".	<ul style="list-style-type: none"> • Desligue/ligue a TV com o controlo remoto. • Volte a ligar o cabo HDMI. • Reinicie o PC com a TV ligada.

ESPECIFICAÇÕES

As especificações do produto podem ser alteradas sem aviso prévio devido à actualização das funções do produto.

MODELOS		22LW75**	28LW75**	
		22LW750H-ZA	28LW750H-ZA	
Dimensões (L x A x P)	Incluindo suporte (mm)	506 x 354 x 140,6	-	
	Excluindo suporte (mm)	506 x 311,7 x 55,8	638 x 389 x 56,8	
Peso	Incluindo suporte (kg)	3,2	-	
	Excluindo suporte (kg)	3,0	4,3	
Consumo energético		42 W	55 W	
Requisito de alimentação		19 V --- 2,0 A	19 V --- 2,7 A	
Transformador CA/CC		Fabricante : Lien Chang Modelo : LCAP35 Fabricante : APD Modelo : DA-48F19	Fabricante : Lien Chang Modelo : LCAP39 Fabricante : APD Modelo : DA-65G19	
		Entrada: AC 100-240 V~ 50/60 Hz Saída: 19 V --- 2,53 A	Entrada: AC 100-240 V~ 50/60 Hz Saída: 19 V --- 3,42 A	
MODELOS		32LW75**	39LW75**	42LW75**
		32LW750H-ZA	39LW750H-ZB	42LW750H-ZA
Dimensões (L x A x P)	Incluindo suporte (mm)	-	-	-
	Excluindo suporte (mm)	732 x 437 x 55,5	885 x 524 x 55,5	961 x 567 x 55,5
Peso	Incluindo suporte (kg)	-	-	-
	Excluindo suporte (kg)	6,0	8	9,2
Requisito de alimentação		AC 100-240 V~ 50 / 60 Hz		
Consumo energético		75 W	100 W	110 W
MODELOS		47LW75**	32LW76**	42LW76**
		47LW750H-ZB	32LW760H-ZA	42LW760H-ZA
Dimensões (L x A x P)	Incluindo suporte (mm)	-	-	-
	Excluindo suporte (mm)	1073 x 629 x 55,8	732 x 437 x 55,5	961 x 567 x 55,5
Peso	Incluindo suporte (kg)	-	-	-
	Excluindo suporte (kg)	12,3	6,0	9,2
Requisito de alimentação		AC 100-240 V~ 50 / 60 Hz		
Consumo energético		120 W	75 W	110 W

MODELOS		32LY750*	39LY750*	42LY750*
		32LY750H-ZA	39LY750H-ZA	42LY750H-ZA
Dimensões (L x A x P)	Incluindo suporte (mm)	732 x 481 x 207	885 x 567 x 218	961 x 612 x 218
	Excluindo suporte (mm)	732 x 437 x 55,5	885 x 524 x 55,5	961 x 567 x 55,5
Peso	Incluindo suporte (kg)	6,2	8,3	9,5
	Excluindo suporte (kg)	6,0	8	9,2
Requisito de alimentação		AC 100-240 V~ 50 / 60 Hz		
Consumo energético		75 W	100 W	110 W
MODELOS		47LY750*	55LY750*	32LY751*
		47LY750H-ZA	55LY750H-ZA	32LY751H-ZA
Dimensões (L x A x P)	Incluindo suporte (mm)	1073 x 676 x 247	1243 x 772 x 247	732 x 482 x 282
	Excluindo suporte (mm)	1073 x 629 x 55,8	1243 x 725 x 56,8	732 x 437 x 55,5
Peso	Incluindo suporte (kg)	12,7	17,7	8,9
	Excluindo suporte (kg)	12,3	17,3	6,0
Requisito de alimentação		AC 100-240 V~ 50 / 60 Hz		
Consumo energético		120 W	140 W	75 W
MODELOS		39LY751*	42LY751*	47LY751*
		39LY751H-ZA	42LY751H-ZA	47LY751H-ZA
Dimensões (L x A x P)	Incluindo suporte (mm)	885 x 572 x 282	961 x 617 x 325	1073 x 680 x 325
	Excluindo suporte (mm)	885 x 524 x 55,5	961 x 567 x 55,5	1073 x 629 x 55,8
Peso	Incluindo suporte (kg)	10,9	12,6	15,7
	Excluindo suporte (kg)	8	9,2	12,3
Requisito de alimentação		AC 100-240 V~ 50 / 60 Hz		
Consumo energético		100 W	110 W	120 W
MODELOS		55LY751*	32LY760*	39LY760*
		55LY751H-ZA	32LY760H-ZA	39LY760H-ZA
Dimensões (L x A x P)	Incluindo suporte (mm)	1243 x 771 x 325	732 x 481 x 207	885 x 567 x 218
	Excluindo suporte (mm)	1243 x 725 x 56,8	732 x 437 x 55,5	885 x 524 x 55,5
Peso	Incluindo suporte (kg)	20,7	6,2	8,3
	Excluindo suporte (kg)	17,3	6,0	8
Requisito de alimentação		AC 100-240 V~ 50 / 60 Hz		
Consumo energético		140 W	75 W	100 W


MODELOS		42LY760*	47LY760*	55LY760*
		42LY760H-ZA	47LY760H-ZA	55LY760H-ZA
Dimensões (L x A x P)	Incluindo suporte (mm)	961 x 612 x 218	1073 x 676 x 247	1243 x 772 x 247
	Excluindo suporte (mm)	961 x 567 x 55,5	1073 x 629 x 55,8	1243 x 725 x 56,8
Peso	Incluindo suporte (kg)	9,5	12,7	17,7
	Excluindo suporte (kg)	9,2	12,3	17,3
Requisito de alimentação		AC 100-240 V~ 50 / 60 Hz		
Consumo energético		110 W	120 W	140 W
MODELOS		32LY761*	39LY761*	42LY761*
		32LY761H-ZA	39LY761H-ZA	42LY761H-ZA
Dimensões (L x A x P)	Incluindo suporte (mm)	732 x 482 x 282	885 x 572 x 282	961 x 617 x 325
	Excluindo suporte (mm)	732 x 437 x 55,5	885 x 524 x 55,5	961 x 567 x 55,5
Peso	Incluindo suporte (kg)	8,9	10,9	12,6
	Excluindo suporte (kg)	6,0	8	9,2
Requisito de alimentação		AC 100-240 V~ 50 / 60 Hz		
Consumo energético		75 W	100 W	110 W
MODELOS		47LY761*	55LY761*	42LY96**
		47LY761H-ZA	55LY761H-ZA	42LY960H-ZA
Dimensões (L x A x P)	Incluindo suporte (mm)	1073 x 680 x 325	1243 x 771 x 325	949 x 611 x 218
	Excluindo suporte (mm)	1073 x 629 x 55,8	1243 x 725 x 56,8	949 x 560 x 55,1
Peso	Incluindo suporte (kg)	15,7	20,7	10,3
	Excluindo suporte (kg)	12,3	17,3	10
Requisito de alimentação		AC 100-240 V~ 50 / 60 Hz		
Consumo energético		120 W	140 W	95 W
MODELOS		47LY96**	55LY96**	60LY96**
		47LY960H-ZA	55LY960H-ZA	60LY960H-ZA
Dimensões (L x A x P)	Incluindo suporte (mm)	1061 x 677 x 247	1231 x 772 x 247	1338,4 x 837 x 273,5
	Excluindo suporte (mm)	1061 x 623 x 55,1	1231 x 718 x 55,1	1338,4 x 778,8 x 58,1
Peso	Incluindo suporte (kg)	13,2	18,9	21,8
	Excluindo suporte (kg)	12,8	18,5	21,3
Requisito de alimentação		AC 100-240 V~ 50 / 60 Hz		
Consumo energético		100 W	130 W	140 W

Tamanho do Módulo CI (L x A x P)		100,0 mm x 55,0 mm x 5,0 mm
Condições ambientais	Temperatura de funcionamento	0 °C a 40 °C
	Humidade de funcionamento	Inferior a 80 %
	Temperatura de armazenamento	-20 °C a 60 °C
	Humidade de armazenamento	Inferior a 85 %


	Satélite Digital TV ¹	TV Digital	TV Analógica
Sistema de televisão	DVB-T/T2 DVB-C DVB-S/S2	DVB-T DVB-C	PAL/SECAM B/G/D/K, PAL I/I', SECAM L/L'
Cobertura de programa	VHF, UHF C-Band, Ku-Band	VHF, UHF	VHF: E2 a E12, UHF : E21 a E69, CATV: S1 a S20, HYPER: S21 a S47
Número máximo de programas armazenáveis	DVB-S/S2 : 6000 DVB-T/T2/C & TV Analógica : 1500		
Impedância de antena externa	75 Ω		

¹ Satélite e o DVB-T2 suportam modelos.

(Apenas LW75**, LY75**)

Especificação do módulo LAN sem fios (TWFM-B006D)	
Padrão	IEEE802.11a/b/g/n
Intervalo de frequência	2400 a 2483,5 MHz 5150 a 5250 MHz 5725 a 5850 MHz (Para países fora da União Europeia)
Potência de saída (máx.)	802.11a: 11 dBm 802.11b: 14 dBm 802.11g: 10,5 dBm 802.11n - 2,4GHz: 11 dBm 802.11n - 5GHz: 12,5 dBm
<ul style="list-style-type: none"> • Como o canal de banda utilizado pelo país pode ser diferente, o utilizador não pode alterar nem ajustar a frequência de funcionamento e este produto está configurado para a tabela de frequências regionais. • Este dispositivo deve ser instalado e utilizado a uma distância mínima de 20 cm entre o dispositivo e o corpo. Esta frase serve de declaração geral à ponderação do ambiente de utilização. 	
	

(Apenas LW76**, LY76**, LY96**)

Especificações do Módulo sem fios (LGSBW41)			
LAN sem fios		Bluetooth	
Padrão	IEEE 802.11a/b/g/n	Padrão	Versão Bluetooth 3,0
Intervalo de frequência	2400 a 2483,5 MHz 5150 a 5250 MHz 5725 a 5850 MHz (Para países fora da União Europeia)	Intervalo de frequência	2400 a 2483,5 MHz
Potência de saída (máx.)	802.11a: 13 dBm 802.11b: 15 dBm 802.11g: 14 dBm 802.11n - 2,4GHz: 16 dBm 802.11n - 5GHz: 16 dBm	Potência de saída (máx.)	10 dBm ou inferior
<ul style="list-style-type: none"> • Como o canal de banda utilizado pelo país pode ser diferente, o utilizador não pode alterar nem ajustar a frequência de funcionamento e este produto está configurado para a tabela de frequências regionais. • Este dispositivo deve ser instalado e utilizado a uma distância mínima de 20 cm entre o dispositivo e o corpo. Esta frase serve de declaração geral à ponderação do ambiente de utilização. 			
			

Modo suportado HDMI-DTV

Resolução	Frequência horizontal (kHz)	Frequência vertical (Hz)
720 x 480	31,469 31,5	59,94 60
720 x 576	31,25 15,625	50 50
1280 x 720	37,500 44,96 45	50 59,94 60
1920 x 1080	33,72 33,75 28,125 26,97 27 28,125 33,716 33,75 56,250 67,43 67,5	59,94 60 50,00 23,97 24 25 29,976 30,00 50 59,94 60

Modo suportado HDMI-PC

- Áudio do PC não é suportado.

Resolução	Frequência horizontal (kHz)	Frequência vertical (Hz)
640 x 350	31,468	70,09
720 x 400	31,469	70,08
640 x 480	31,469	59,94
800 x 600	37,879	60,31
1024 x 768	48,363	60,00
1152 x 864	54,348	60,053
1280 x 1024	63,981	60,020
1360 x 768	47,712	60,015
1920 x 1080	67,5	60,00

Modo 3D suportado (Apenas para modelos 3D)

- Nas entradas de vídeo abaixo, os conteúdos multimédia são automaticamente apresentados em ecrã 3D. O método para transmissão digital 3D pode ser diferente de acordo com o ambiente do sinal. Se o vídeo não for automaticamente convertido para 3D, converta manualmente as definições para ver imagens em 3D. Pode definir o modo 3D em modelos que suportam Miracast/Intel® WiDi.










Modo 3D suportado automaticamente				
Entrada	Sinal	Frequência horizontal (kHz)	Frequência vertical (Hz)	Formato de vídeo 3D reproduzível
HDMI	480p	31,469 / 31,5	59,94 / 60	Superior e inferior, Lado a lado (metade), Lado a lado (completo)
		62,938 / 63		Frame Packing, Alternativa de linha
	576p	31,25	50	Superior e inferior, Lado a lado (metade), Lado a lado (completo)
		62,5		Frame Packing, Alternativa de linha
	720p	37,50	50	Superior e inferior, Lado a lado (metade), Lado a lado (completo)
		44,96 / 45	59,94 / 60	
		75	50	Frame Packing, Alternativa de linha
	89,91 / 90	89,91 / 90	59,94 / 60	Superior e inferior, Lado a lado (metade), Lado a lado (completo)
		28,125	50	
		33,72 / 33,75	59,94 / 60	
	1080i	56,25	50	Superior e inferior, Lado a lado (metade), Lado a lado (completo)
		67,432 / 67,5	59,94 / 60	
		67,432 / 67,5	59,94 / 60	
	1080p	26,97 / 27	23,97 / 24	Superior e inferior, Lado a lado (metade), Lado a lado (completo)
		28,125	25	
		33,716 / 33,75	29,976 / 30	
		43,94 / 54	23,97 / 24	Frame Packing, Alternativa de linha
		56,25	25	
67,432 / 67,5		29,976 / 30		
56,25		50	Superior e inferior, Lado a lado (metade)	
67,432 / 67,5	59,94 / 60			
	Sinal			Formato de vídeo 3D reproduzível
DTV	Compatível com frames			Lado a lado (metade), Superior e inferior

Modo 3D suportado manualmente				
Entrada	Sinal			Formato de vídeo 3D reproduzível
	Resolução	Frequência horizontal (kHz)	Frequência vertical (Hz)	
DTV	HD / SD	-	-	2D para 3D, Lado a lado (metade), Superior e inferior
ATV (CVBS/ SCART)	SD	-	-	
HDMI-PC	1024 x 768p	48,36	60	
	1360 x 768p	47,71		
	1920 x 1080p	67,5		2D para 3D, Lado a lado (metade), Superior e inferior, Xadrez, Sequência de frame simples, Linha intercalada, Coluna intercalada
	Outros	-	-	2D para 3D, Lado a lado (metade), Superior e inferior
HDMI-DTV	480P	31,5	60	2D para 3D, Lado a lado (metade), Superior e inferior, Xadrez, Sequência de frames, Linha intercalada, Coluna intercalada
	576P	31,25	50	
	720p	37,5	50	
		45	60	
	1080i	28,125	50	2D para 3D, Lado a lado (metade), Superior e inferior
		33,75	60	
	1080p	27	24	2D para 3D, Lado a lado (metade), Superior e inferior, Xadrez, Linha intercalada, Coluna intercalada
		28,12	25	
33,75		30		
56,25		50	2D para 3D, Lado a lado (metade), Superior e inferior, Xadrez, Sequência de frames, Linha intercalada, Coluna intercalada	
67,5	60			
USB (Filme)	Abaixo de 704 x 480	-	-	2D para 3D
	Acima de 704 x 480 entrelaçada inferior a 1080p	-	-	2D para 3D, Lado a lado (metade), Superior e inferior
	Acima de 704 x 480 progressiva inferior a 1080p	-	50 / 60	2D para 3D, Lado a lado (metade), Superior e inferior, Xadrez, Linha intercalada, Coluna intercalada, Sequência de frames
	Acima de 704 x 480 progressiva inferior a 1080p	-	Outros	2D para 3D, Lado a lado (metade), Superior e inferior, Xadrez, Linha intercalada, Coluna intercalada

Modo 3D suportado manualmente				
Entrada	Sinal			Formato de vídeo 3D reproduzível
	Resolução	Frequência horizontal (kHz)	Frequência vertical (Hz)	
USB (Fotografia)	Inferior a 320 x 240	-	-	2D para 3D
	Acima de 320 x 240	-	-	2D para 3D, Lado a lado (metade), Superior e inferior
Miracast/ Intel® WiDi	1024 x 768p	-	30 / 60	2D para 3D, Lado a lado (metade), Superior e inferior
	1280 x 768p	-	30 / 60	
	1920 x 1080p	-	30 / 60	
	Outros	-	-	2D para 3D

CÓDIGOS IR

- Esta função não está disponível para todos os modelos.

Código (Hexa)	Função	NOTA	Código (Hexa)	Função	NOTA
08	 (ALIMENTAÇÃO)	Botão do controlo remoto (ligar/desligar a alimentação)	44	OK	Botão do controlo remoto
95	ENERGY SAVING	Botão do controlo remoto	43	SETTINGS	Botão do controlo remoto
30	AV MODE	Botão do controlo remoto	28		Botão do controlo remoto
0B	INPUT	Botão do controlo remoto	5B	EXIT	Botão do controlo remoto
F0	TV/RAD	Botão do controlo remoto	72	VERMELHO	Botão do controlo remoto
10-19	Tecla número 0-9	Botão do controlo remoto	71	VERDE	Botão do controlo remoto
53	LIST	Botão do controlo remoto	63	AMARELO	Botão do controlo remoto
1A	Q.VIEW	Botão do controlo remoto	61	AZUL	Botão do controlo remoto
02	 +	Botão do controlo remoto	20	TEXT	Botão do controlo remoto
03	 -	Botão do controlo remoto	21	T.OPT (T.Option)	Botão do controlo remoto
1E	FAV	Botão do controlo remoto	39	SUBTITLE	Botão do controlo remoto
79	RATIO	Botão do controlo remoto	B1		Botão do controlo remoto
09	MUTE	Botão do controlo remoto	B0		Botão do controlo remoto
00	P ^ / PAGE ^	Botão do controlo remoto	BA		Botão do controlo remoto
01	P v / PAGE v	Botão do controlo remoto	8E		Botão do controlo remoto
AB	GUIDE	Botão do controlo remoto	8F		Botão do controlo remoto
0C	PORTAL	Botão do controlo remoto	7E	SIMPLINK	Botão do controlo remoto
AA	INFO	Botão do controlo remoto	45	Q.MENU	Botão do controlo remoto
40	^	Botão do controlo remoto	91	AD	Botão do controlo remoto
41	v	Botão do controlo remoto	E8	ALARM	Botão do controlo remoto
07	<	Botão do controlo remoto	7C	SMART	Botão do controlo remoto
06	>	Botão do controlo remoto	DC	3D	Botão do controlo remoto

CONFIGURAÇÃO DO DISPOSITIVO DE CONTROLO EXTERNO

RS-232C Config.

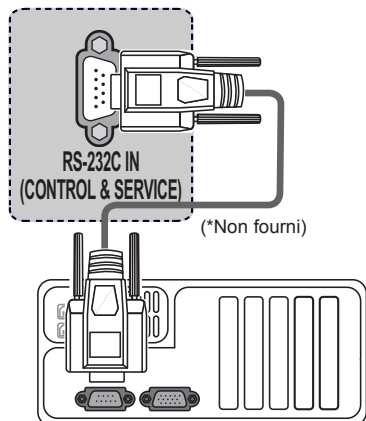
Ligue um dispositivo de controlo externo (como um computador ou sistema de controle A/V) à entrada RS-232C (porta série) e controle as funções do produto externamente.

Ligue a porta série do dispositivo de controlo à entrada RS-232C no painel posterior do produto.

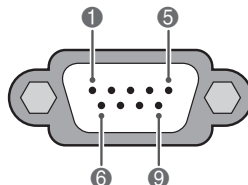


NOTA

- Os cabos de ligação RS-232C não são fornecidos com o produto.

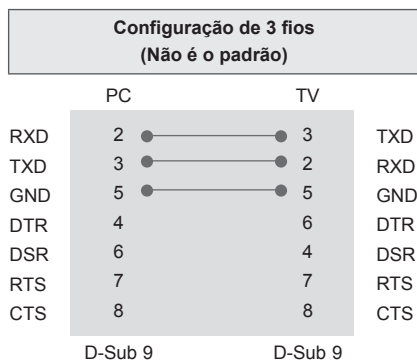
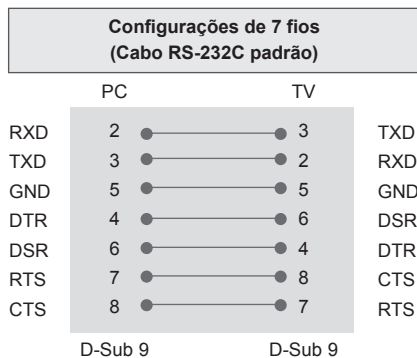


Tipo de conector: D-Sub macho de 9 pinos



N.º	Nome do pino
1	3,5 V
2	RXD (Recepção de dados)
3	TXD (Transmissão de dados)
4	Saída IR da TV
5	GND
6	Sem conexão
7	<ul style="list-style-type: none"> Sem conexão (Apenas 22/28LW75**, LW76**) Sem conexão (5 V disponível em alguns modelos - Apenas 32/39/42/47LW75**, LY75**, LY76**, LY96**)
8	Sem conexão
9	<ul style="list-style-type: none"> Sem conexão (Apenas 22/28LW75**, LW76**) Sem conexão (12 V disponível em alguns modelos - Apenas 32/39/42/47LW75**, LY75**, LY76**, LY96**)

Configurações RS-232C



Definir ID

Número de Definir ID. "**Mapeamento real de dados**".

- 1 Prima **SETTINGS** ou **HOME** para aceder aos menus principais.
- 2 Prima os botões de navegação para se deslocar até à **OPÇÃO** e prima **OK**.
- 3 Prima os botões de navegação para se deslocar até **Definir ID** e prima **OK**.
- 4 Desloque-se para a esquerda ou para a direita para seleccionar um número de ID para definir e seleccione **Fechar**. A gama de ajuste é 1-99.
- 5 Quando tiver terminado, prima **EXIT**.

Parâmetros de comunicação

- Taxa de transmissão : 9600 bps (UART)
- Comprimento de dados : 8 bits
- Paridade : Nenhuma
- Bit de paragem : 1 bit
- Código de comunicação : código ASCII
- Use um cabo transversal (inverso).

Lista de referência de comandos

(Dependendo do modelo)

	Comando1	Comando2	DADOS (Hexadecimal)		Comando1	Comando2	DADOS (Hexadecimal)
01. Alimentação	k	a	00 a 01	12. Modo de bloqueio de controlo remoto	k	m	00 a 01
02. Proporção	k	c	(Consulte a p. 51)	13. Balanço	k	t	00 a 64
03. Ecrã sem som	k	d	(Consulte a p. 51)	14. Temp. de cor	x	u	00 a 64
04. Volume sem som	k	e	00 a 01	15. Poupança de Energia	j	q	00 a 05
05. Controlo de volume	k	f	00 a 64	16. Configuração automática	j	u	01
06. Contraste	k	g	00 a 64	17. Equalização	j	v	(Consulte a p. 53)
07. Luminosidade	k	h	00 a 64	18. Comando de sintonização	m	a	(Consulte a p. 53)
08. Cor	k	i	00 a 64	19. Adicionar/ Saltar programa	m	b	00 a 01
09. Tonalidade	k	j	00 a 64	20. Chave	m	c	(Consulte a p. 54)
10. Definição	k	k	00 a 32	21. Controlo da retro-iluminação	m	g	00 a 64
11. Seleccionar OSD	k	l	00 a 01	22. Selecção de entrada	x	b	(Consulte a p. 54)



NOTA

- Durante operações USB como DivX ou EMF, nenhum comando, excepto Power(ka) e Key(mc), é executado e tratado como NG.

Protocolo de transmissão/recepção

Transmissão

[Comando1][Comando2][][Definir ID][][Dados][Cr]

[Comando 1]	: Primeiro comando para controlar a TV.(j, k, m ou x)
[Comando 2]	: Segundo comando para controlar a TV.
[Definir ID]	: Pode ajustar a opção Definir ID para escolher o número de identificação do monitor desejado no menu de opção. A gama de ajuste é 1 a 99. Ao seleccionar '0' em Definir ID, cada equipamento ligado é controlado. A opção Definir ID é indicada como decimal (1 a 99) no menu e como Hexadecimal (0x0 a 0x63) no protocolo de transmissão/recepção.
[Dados]	: Para transmitir dados de comando. Transmitir dados 'FF' para ler o estado do comando.
[Cr]	: Mudança de linha Código ASCII '0x0D'
[]	: Código ASCII 'espaço (0x20)'

Confirmação OK

[Comando2][][Definir ID][][OK][Dados][x]

- * O aparelho transmite uma ACK (confirmação) com base neste formato ao receber dados normais. Nesta altura, se os dados estiverem no modo de leitura de dados, isso indica o estado actual dos dados. Se os dados estiverem no modo de escrita de dados, devolve os dados do computador.

Confirmação de erro

[Comando2][][Definir ID][][NG][Dados][x]

- * O aparelho transmite ACK (confirmação) com base nesse formato ao receber dados normais de funções não viáveis ou erros de comunicação.

Dados 00 : Código ilegal

01. Alimentação (Comando: k a)

- ▶ Para controlar a função Power On/Off (Ligar/desligar) do aparelho.

Transmissão [k][a][][Definir ID][][Dados][Cr]

Dados 00 : Desligado 01 : Ligado

Confirmação [a][][Definir ID][][OK/NG][Dados][x]

- ▶ Para apresentar Power On/Off (Ligar/desligar).

Transmissão [k][a][][Definir ID][][FF][Cr]

Confirmação [a][][Definir ID][][OK/NG][Dados][x]

- * Da mesma forma, se outras funções transmitem dados '0xFF' baseados neste formato, o retorno de dados de Confirmação apresenta o estado relativo a cada função.
- * Conf. Ok., Conf. de erro. e outra mensagem podem surgir no ecrã quando o televisor está Ligado.

02. Proporção (Comando: k c)
(Tam. imagem principal)

- ▶ Para ajustar o formato do ecrã. (Formato de imagem principal) Também pode ajustar o formato do ecrã através de Proporção no Q.MENU. ou no menu IMAGEM.

Transmissão [k][c][][Definir ID][][Dados][Cr]

Dados 01 : Ecrã normal 07 : 14:9
(4:3) 09 : Apenas varrimento
02 : Ecrã largo 0B : Totalmente largo
(16:9) 10 a 1F : Zoom
04 : Zoom Cinema 1 a 16
06 : Original

Confirmação [c][][Definir ID][][OK/NG][Dados][x]

- * Ao utilizar a entrada PC selecciona uma proporção do ecrã de 16:9 ou 4:3.
- * No modo DTV/HDMI (1080i 50 Hz / 60 Hz, 720p 50Hz / 60 Hz, 1080p 24 Hz / 30 Hz / 50 Hz / 60 Hz), Componentes (720p, 1080i, 1080p 50 Hz / 60 Hz), Apenas varrimento está disponível.
- * Totalmente largo é apenas suportado para Digital, Analógico, AV.

03. Ecrã sem som (Comando: k d)

- ▶ Para ligar/desligar ecrã sem som.

Transmissão [k][d][][Definir ID][][Dados][Cr]

Dados 00 : Ecrã sem som desligado (Imagem ligada)
Vídeo sem som desligado
01 : Ecrã sem som ligado (Imagem desligada)
10 : Vídeo sem som ligado

Confirmação [d][][Definir ID][][OK/NG][Dados][x]

- * Apenas no caso de vídeo sem som ligado, o televisor apresenta a visualização no ecrã (OSD). Mas, no caso de Ecrã sem som ligado, o televisor não apresenta OSD.

04. Volume sem som (Comando: k e)

- ▶ Para ligar/desligar o volume sem som. Também pode ajustar o modo sem som usando o botão MUTE do controlo remoto.

Transmissão [k][e][][Definir ID][][Dados][Cr]

Dados 00 : Volume sem som ligado (Volume desligado)
01 : Volume sem som desligado (Volume ligado)

Confirmação [e][][Definir ID][][OK/NG][Dados][x]

05. Controlo de volume (Comando: k f)

- ▶ Permite ajustar o volume. Também pode ajustar o volume com os botões de volume no controlo remoto.

Transmissão [k][f][][Definir ID][][Dados][Cr]

Dados Mín.: 00 a Máx.: 64

- * Consulte 'Mapeamento real de dados'. Consulte a p. 54.

Confirmação [f][][Definir ID][][OK/NG][Dados][x]

06. Contraste (Comando: k g)

- ▶ Para ajustar o contraste do ecrã. Também pode ajustar o contraste no menu IMAGEM.

Transmissão [k][g][][Definir ID][][Dados][Cr]

Dados Mín.: 00 a Máx.: 64

- * Consulte 'Mapeamento real de dados'. Consulte a p. 54.

Confirmação [g][][Definir ID][][OK/NG][Dados][x]

07. Luminosidade (Comando: k h)

- ▶ Para ajustar a luminosidade do ecrã. Também pode ajustar a luminosidade no menu IMAGEM.

Transmissão [k][h][][Definir ID][][Dados][Cr]

Dados Mín.: 00 a Máx.: 64

- * Consulte 'Mapeamento real de dados'. Consulte a p. 54.

Confirmação [h][][Definir ID][][OK/NG][Dados][x]

08. Cor (Comando: k i)

- ▶ Para ajustar a cor do ecrã. Também pode ajustar a cor no menu IMAGEM.

Transmissão [k][i][][Definir ID][][Dados][Cr]

Dados Mín.: 00 a Máx.: 64

- * Consulte 'Mapeamento real de dados'. Consulte a p. 54.

Confirmação [i][][Definir ID][][OK/NG][Dados][x]

09. Tonalidade (Comando: k j)

- ▶ Para ajustar a tonalidade do ecrã. Também pode ajustar a tonalidade no menu IMAGEM.

Transmissão [k][j][][Definir ID][][Dados][Cr]

Dados Vermelho: 00 a Verde: 64

- * Consulte 'Mapeamento real de dados'. Consulte a p. 54.

Confirmação [j][][Definir ID][][OK/NG][Dados][x]

10. Definição (Comando: k k)

- ▶ Para ajustar a definição do ecrã. Também pode ajustar a definição no menu IMAGEM.

Transmissão [k][k][][Definir ID][][Dados][Cr]

Dados Mín.: 00 a Máx.: 32

- * Consulte 'Mapeamento real de dados'. Consulte a p. 54.

Confirmação [k][][Definir ID][][OK/NG][Dados][x]

11. Selecionar OSD (Comando: k l)

- ▶ Para seleccionar ligar/desligar OSD (On Screen Display) através de controlo remoto.

Transmissão [k][l][][Definir ID][][Dados][Cr]

Dados 00 : OSD desligado 01 : OSD ligado

Confirmação [l][][Definir ID][][OK/NG][Dados][x]

12. Modo de bloqueio de controlo remoto (Comando: k m)

- ▶ Para bloquear o controlo remoto e os controlos do painel frontal do monitor.

Transmissão [k][m][][Definir ID][][Dados][Cr]

Dados 00 : Bloquear desligado 01 : Bloquear ligado

Confirmação [m][][Definir ID][][OK/NG][Dados][x]

- * Se não estiver a utilizar o controlo remoto, utilize este modo. Quando a fonte de alimentação principal está ligada ou desligada, o bloqueio do controlo externo é libertado.

- * No modo de espera, se o bloqueio de teclas estiver activado, o televisor não irá ligar através da tecla em IR e Tecla Local.

13. Balanço (Comando: k t)

- ▶ Para ajustar o balanço. Também pode ajustar o balanço no menu ÁUDIO.

Transmissão [k][t][][Definir ID][][Dados][Cr]

Dados Esquerda : 00 a Direita : 64

- * Consulte 'Mapeamento real de dados'. Consulte a p. 54.

Confirmação [t][][Definir ID][][OK/NG][Dados][x]

14. Temp. de cor (Comando: x u)

- ▶ Para ajustar a temperatura de cor. Também pode ajustar temperatura de cor no menu IMAGEM.

Transmissão [x][u][][Definir ID][][Dados][Cr]

Dados Mín.: 00 a Máx.: 64

- * Consulte 'Mapeamento real de dados'. Consulte a p. 54.

Confirmação [u][][Definir ID][][OK/NG][Dados][x]

15. Poupança de Energia (Comando: j q)
- ▶ Para reduzir o consumo de energia da TV. Pode também ajustar a Poupança de energia no menu IMAGEM.

Transmissão [j][q][][Definir ID][][Dados][Cr]

Função de Poupança de energia				Nível	Descrição				
7	6	5	4			3	2	1	0
0	0	0	0	Baixo Fornecimento de energia	0	0	0	0	Parado
0	0	0	0	Baixo Fornecimento de energia	0	0	0	1	Mínimo
0	0	0	0	Baixo Fornecimento de energia	0	0	1	0	Médio
0	0	0	0	Baixo Fornecimento de energia	0	0	1	1	Máximo
0	0	0	0	Baixo Fornecimento de energia	0	1	0	1	Ecrá desactivado
0	0	0	0	Baixo Fornecimento de energia	0	1	0	0	Automático

- ▶ A função "Auto" está disponível nas TVs que suportem o Sensor inteligente.

Confirmação [q][][Definir ID][][OK/NG][Dados][x]

16. Configuração automática (Comando: j u)
(Apenas para modelos RGB)

- ▶ Para ajustar a posição e minimizar a vibração da imagem automaticamente. Funciona apenas no modo RGB (PC).

Transmissão [j][u][][Definir ID][][Dados][Cr]

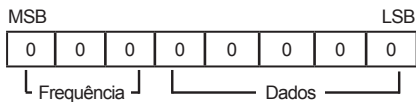
Dados 01 : Para ajustar

Confirmação [u][][Definir ID][][OK/NG][Dados][x]

17. Equalização (comando: j v) (Apenas LW76**, LY96**, LY96**)

- ▶ Para ajustar a equalização.

Transmissão [j][v][][Definir ID][][Dados][Cr]



7	6	5	Frequência	4	3	2	1	0	Passo
0	0	0	1. ^a banda	0	0	0	0	0	0(decimal)
0	0	1	2. ^a banda	0	0	0	0	1	1(decimal)
0	1	0	3. ^a banda
0	1	1	4. ^a banda	0	0	0	1	1	19(decimal)
1	0	0	5. ^a banda	0	0	1	0	1	20(decimal)

Confirmação [v][][Definir ID][][OK/NG][Dados][x]

18. Comando de sintonização (Comando: m a)

- ▶ Seleccione o canal para o seguinte número físico.

Transmissão [m][a][][Definir ID][][Dados00]
[][Dados01][][Dados02][Cr]

Dados 00 : Dados do canal elevados

Dados 01 : Dados do canal baixos

- ex. N.º 47 -> 00 2F (2FH)
- N.º 394 -> 01 8A (18AH),
- N.º DTV 0 -> Indiferente

Dados 02 : [Antena]

- 0x00 : Analógico principal
- 0x10 : DTV principal
- 0x20 : Rádio

[Cabos]

- 0x80 : Analógica principal
- 0x90 : DTV principal
- 0xA0 : Rádio

[Satélite - Apenas LW76**, LY96**, LY96**]

- 0x40 : DTV principal
- 0x50 : Rádio principal

Intervalo de dados do canal -

Analógica - Mín: 00 a Máx: 63 (0 a 99)

Digital - Mín: 00 a Máx: 3E7 (0 a 999)

Confirmação [a][][Definir ID][][OK/NG][Dados][x]

Dados Mín.: 00 a Máx.: 7DH

19. Adicionar/Saltar programa (Comando: m b)

- ▶ Para ajustar o estado saltar no Programa actual.

Transmissão [m][b][][Definir ID][][Dados][Cr]

Dados 00 : Omitir 01 : Adicionar

Confirmação [b][][Definir ID][][OK/NG][Dados][x]

20. Chave (Comando: m c)

- ▶ Permite enviar o código de chave remoto IR.

Transmissão [m][c][][Definir ID][][Dados][Cr]

Dados Código de chave - Consulte a p. 46.

Confirmação [c][][Definir ID][][OK/NG][Dados][x]

21. Controlo da retro-iluminação (Comando: m g)

- ▶ Para controlar a luz de fundo.

Transmissão [m][g][][Definir ID][][Dados][Cr]

Dados dados mín.: 00 a máx.: 64

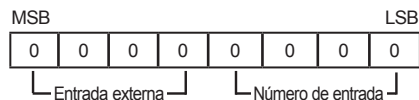
Confirmação [g][][Definir ID][][OK/NG][Dados][x]

22. Selecção de entrada (Comando: x b)
(Entrada de imagem principal)

- ▶ Para seleccionar a fonte de entrada para a imagem principal.

Transmissão [x][b][][Definir ID][][Dados][Cr]

Dados Estrutura



Entrada externa				Dados
0	0	0	0	DTV
0	0	0	1	Analógico
0	0	1	0	AV
0	1	0	0	Componente
0	1	1	0	RGB
0	1	1	1	HDMI
1	0	0	0	
1	0	0	1	
1	0	1	0	

Número de entrada				Dados
0	0	0	0	Entrada1
0	0	0	1	Entrada2
0	0	1	0	Entrada3
0	0	1	1	Entrada4

Confirmação [b][][Definir ID][][OK/NG][Dados][x]

* Mapeamento real de dados

00 :	Passo 0
:	
A :	Passo 10 (Definir ID 10)
:	
F :	Passo 15 (Definir ID 15)
10 :	Passo 16 (Definir ID 16)
:	
64 :	Passo 100
:	
6E :	Passo 110
:	
73 :	Passo 115
74 :	Passo 116
:	
CF :	Passo 199
:	
FE :	Passo 254
FF :	Passo 255



O modelo e os números de série da TV estão localizados na parte posterior do televisor. Registe-os abaixo, caso necessite de assistência.

MODELO : _____

N.º DE SÉRIE : _____