

HASZNÁLATI ÚTMUTATÓ Óvintézkedések és hivatkozások

A készülék használatbavétele előtt figyelmesen olvassa el az útmutatót, és őrizze meg, mert később szüksége lehet rá.

MT57* MT77* MT47*

Tartalomjegyzék

3 Licenck

3 Információk a nyílt forráskódú szoftverrel kapcsolatban

3 Előkészületek

4 A TV felemelése és szállítása

4 A TV beállítása

4 A joystick gomb használata

- 4 -Alapfunkciók
- 5 -A menü beállítása

5 Az érintőgombok használata

5 Felszerelés asztra

- 5 -A TV-készülék a néző számára legkényelmesebb látószögének beállítása
- 6 -A Kensington biztonsági rendszer használata

6 Felszerelés falra

- 6 -Külön megvásárolható tartozékok (falikonzol)

7 Csatlakozások (értesítések)

- 7 -Antenna csatlakoztatása
- 7 -Műholdvevő csatlakoztatása
- 7 -CI modul csatlakozás
- 7 -Euro Scart csatlakoztatása
- 7 -Egyéb csatlakozások
- 7 -Csatlakoztatás személyi számítógéphez

8 Távirányító

9 Beállítások

12 Az Internetes Útmutató Megtekintése

13 Karbantartás

- 13 -A TV-készülék tisztítása
- 13 -Képernyő, keret, készülékház és állvány
- 13 -Tápkábel tisztítása
- 13 -A „képbeégés” vagy „beégés” megelőzése a TV képernyőjén

13 Hibaelhárítás

14 Műszaki adatok

! MEGJEGYZÉS

- Az LG LED TV megnevezés a LED háttérfénnyel ellátott LCD képernyőkre vonatkozik.

Licencek

A támogatott licencek típusától függően eltérőek lehetnek. A licencekkel kapcsolatos további tudnivalókrét látogasson el a www.lg.com webhelyre.



A gyártás a Dolby Laboratories licencengedélyével történt. A Dolby és dupla D szimbólum a Dolby Laboratories védjegyei.



The terms HDMI and HDMI High-Definition Multimedia Interface, and the HDMI logo are trademarks or registered trademarks of HDMI Licensing LLC in the United States and other countries.



Ez a szigorú vizsgálatokon átesett, DivX Certified® tanúsítvánnyal rendelkező készülék alkalmas a DivX videók lejátszására.

A megvásárolt DivX filmek lejátszásához először regisztrálja eszközeit a vod.divx.com oldalon. Regisztrálási kódját az eszköz beállítási menüjének DivX VOD részében találja.

DivX Certified® tanúsítvánnyal rendelkező eszköz maximum HD 1080p felbontású DivX® videók, köztük prémium tartalmak lejátszására.

A DivX®, a DivX Certified® és az ezekhez tartozó logók a DivX, LLC védjegyei, használatuk licenchez kötött.

A következő USA-szabadalmak védelme alatt áll:
7,295,673; 7,460,668; 7,515,710; 7,519,274.

Információk a nyílt forráskódú szoftverrel kapcsolatban

Ha hozzá kíván jutni a forráskódhoz GPL, LGPL, MPL és a készülék által tartalmazott más nyílt forráskódú licencek alapján, látogasson el a következő webhelyre: <http://opensource.lge.com>.

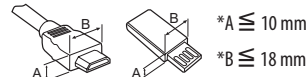
A forráskód mellett minden hivatkozott licencceltétel, jótállási nyilatkozat és szerzői jogi közlemény letölthető.

Az LG Electronics - térítés ellenében -, CD-ROM-on hozzáférhetővé teszi a forráskódot. A lemez ára a forgalmazás költségeit (pl. az adathordozó ára, szállítási és kezelési költség) tartalmazza. A CD-ROM-ot a következő címen lehet megrendelni e-mailben: opensource@lge.com. Ez az ajánlat a készülék megvásárlásától számított három (3) évig érvényes.

Előkészületek

! MEGJEGYZÉS

- Az ábra némileg eltérhet az Ön készülékétől.
- A készüléke képernyőjén megjelenő menük némileg eltérhetnek a kézikönyvben szereplő ábráktól.
- A rendelkezésre álló menük és opciók a bemeneti forrástól vagy a termék típusától függően változhatnak.
- A jövőben újabb funkciókkal bővíülhetnek a TV szolgáltatásai.
- A TV az áramfogyasztás csökkentésére készenléti üzemmódba kapcsolható. Emellett a TV-t ki kell kapcsolni, ha egy ideig senki sem nézi, mert ezzel csökkenthető az áramfogyasztás.
- Jelentős mértékben csökkenthetők a használat közbeni energiafogyasztás és a működés költségei, ha csökkenti a kép fényerejét.
- Díjelovi koji se isporučuju s uređajem mogu se razlikovati ovisno o modelu.
- Specifikacije proizvoda ili sadržaj ovog priručnika mogu se mijenjati bez prethodne najave zbog nadograđivanja funkcija uređaja.
- Kako bi se osiguralo optimalno povezivanje, kabeli i USB uređaji trebaju imati okvir debljine manje od 10 mm i širine manje od 18 mm. Koristite proizudni kabel koji podržava USB 2.0 ako USB kabel ili USB memoriju ne možete priključiti na USB ulaz televizora.



- HDMI-tanúsítvánnyal ellátott kábelt használjon. Ha nem HDMI-tanúsítvánnyal ellátott kábelt használ, akkor előfordulhat, hogy nem jelenik meg a kép, vagy hogy csatlakozási hiba jelentkezik.
- Ajánlott HDMI-kábel típusok
 - High-Speed HDMI™ /™-kábel
 - High-Speed with Ethernet HDMI™ /™-kábel

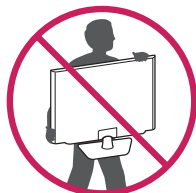
! FIGYELEM

- A készülék biztonságosságának és élettartamának megőrzése érdekében ne használjon jóvá nem hagyott tartozékokat.
- A garancia nem terjed ki a jóvá nem hagyott tartozékok használata által okozott károokra és sérülésekre.
- Egyes típusok képernyőjén egy vékony fóliaréteg található; kérjük, ezt ne távolítsa el.

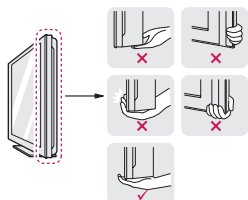
A TV felemelése és szállítása

A TV mozgatásakor vagy felemelésékor a karcolás vagy egyéb sérülés elkerülésére, valamint a biztonságos szállítás érdekében a készülék típusától és méretétől függetlenül olvassa el a következő utasításokat.

- A TV-készüléket az eredeti dobozában vagy csomagolásában ajánlott mozgatni.
- A TV mozgatása vagy felemelése előtt húzza ki a tápkábel és az összes többi kábel.
- Amikor tartja, fordítsa el magától a képernyőt, nehogy megkarcolódjon.



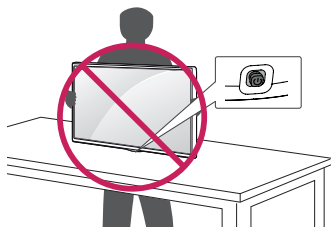
- Tartsa erősen a TV tetejét és alját. Ne tartsa a készüléket az áttetsző részénél, a hangszórónál vagy a hangszórórácsnál fogva.



- A TV-készüléket a szállítás során óvja az ütődéstől és a túlzott rázkódástól.
- A TV-készüléket a szállításkor tartsa függőlegesen, ne fordítsa az oldalára, illetve ne döntse balra vagy jobbra.
- Ne próbálja meg túlzott erővel hajlítgatni a keretet, mivel ez a kijelző megrongálódásához vezethet.

⚠ FIGYELEM

- Mindig tartózkodjon a képernyő megérintésétől, mert az a képernyő sérülését idézheti elő.
- A TV mozgatásakor ügyeljen rá, hogy ne tegyen kárt a kiálló joystick gombban. (Országtól függően)



A TV beállítása

⚠ FIGYELEM

- Az állvány és a TV-készülék csatlakoztatásakor helyezze a készüléket képernyővel lefelé egy párnázott asztalra vagy egyenes felületre, hogy megvédje a képernyőt a karcolásoktól.
- Ne szállítsa a tévét fejfelé lefelé, az állványtestnél (vagy a talpnál) fogva, mert így a tévé leeshet az állványáról, és károsodhat vagy sérülést okozhat.

! MEGJEGYZÉS

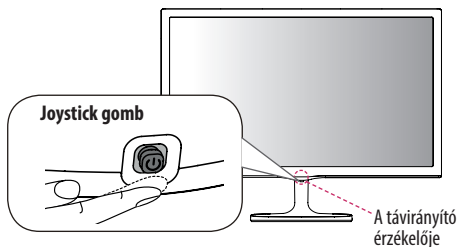
- Mielőtt a TV-készüléket a falra szereli, távolítsa el az állványt a csatlakoztatás műveleteinek fordított sorrendű elvégzésével. (Csak MT57*, MT77*)
- Emelje fel a talp alján lévő reteszt, és válassza le a talpat a TV-ről. (Csak MT47*)

A joystick gomb használata

(Csak 22/24/27MT57*, 24MT77*, 22/24/28/29MT47*)

Egyszerűen vezérelheti a TV-funkciókat a joystick gomb fel/le/jobbra/balra mozgatásával.

- Az ábra némileg eltérhet az Ön készülékétől.



Alapfunkciók

	Bekapcsolás	Ha a TV ki van kapcsolva, helyezze ujját a joystick gombra, és nyomja azt meg.
	Kikapcsolás	Ha a TV be van kapcsolva, helyezze ujját a joystick gombra, és nyomja azt meg és tartsa lenyomva néhány másodpercig. (Azonban, ha a Menü gomb megjelenik a képernyőn, a joystick gomb megnyomásával és nyomva tartásával kiléphet a menüből.)
	Hangerőszabályozás	Ha ujját a joystick gombra helyezi és balra vagy jobbra tolja azt, akkor ezzel beállíthatja a hangerőt a kívánt szintre.
	Csatornavlasztás	Ha ujját a joystick gombra helyezi, és felfelé vagy lefelé tolja azt, akkor ezzel lépkedhet az elmentett csatornák között.

A menü beállítása

Amikor a TV be van kapcsolva, nyomja meg a joystick gombot. A menüelemeket a joystick gomb fel/le/jobbra/balra mozgásával lehet beállítani.

	TV ki	A készülék kikapcsolása.
	Bezárás	A képernyőmenü bezárása és visszatérés TV üzemmódba.
	Bemeneti lista	A bemeneti jelforrás módosítása.
	Beállítások	A főmenü megnyitása.

! MEGJEGYZÉS

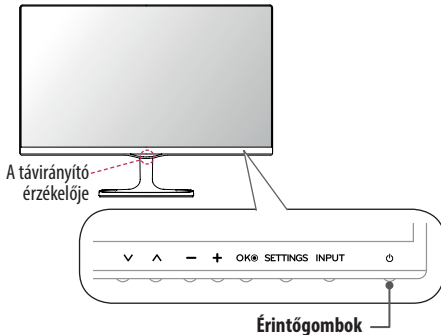
- Ha a joystick gombot megnyomja, akkor már nem tudja módosítani a hangerőt, és nem tud csatornát váltani.

! FIGYELEM

- A joystick gomb mozgásakor ügyeljen rá, hogy ne nyomja meg véletlenül a gombot.

Az érintőgombok használata

(Csak 23/27MT77*)



! MEGJEGYZÉS

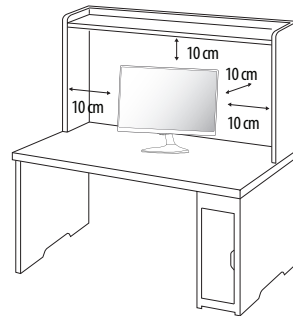
- Minden gomb érintőgomb, ezért működtetésükhöz egyszerűen érintse meg azokat az ujjával. A bekapcsológomb és a vezérlő gomb a készülék alján található.

	Tallózás a mentett programok között.
	A hangerő szabályozása.
	A kijelölt menüpont kiválasztása, vagy a bevitt adatot megerősítése.
SETTINGS	A főmenü megnyitása, vagy a bevitt adatok mentése és kilépés a menüből.
INPUT	A bemeneti jelforrás módosítása.
	A tápellátás be- és kikapcsolása.

Felszerelés asztalra

1 Emelje fel a TV-készüléket, és állítsa az asztalon függőleges helyzetbe

- A megfelelő szellőzés érdekében hagyjon a faltól (legalább) 10 cm helyet.



2 Csatlakoztassa az AC-DC adaptert és a tápkábelt a fali csatlakozóaljzatba.

! FIGYELEM

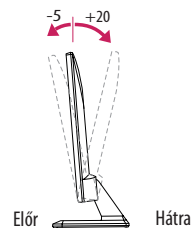
- Ne helyezze a TV-t hőforrások közelébe vagy tetejére, mivel ez tüzet vagy egyéb kárt okozhat.
- Mielőtt bedugná a TV tápcsatlakozóját a fali aljzatba, előbb az AC-DC adapterhez csatlakoztassa a TV-készüléket.

A TV-készülék a néző számára legkényelmesebb látószögének beállítása

(Csak 22/24/27MT57*, 23/24/27MT77*, 22/24MT47*)

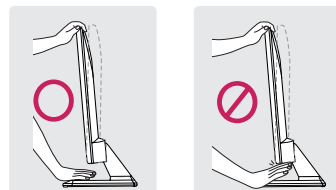
A legkényelmesebb látószög kialakításához döntse a TV-készüléket +20 vagy -5 fokkal fel- vagy lefelé.

- Az ábra némileg eltérhet az Ön készülékétől.



! FIGYELEM

- A képernyő szögének beállításakor ne fogja meg a TV-keret alját az ábrán láthatóak szerint, mert megsérülhetnek az ujjai.

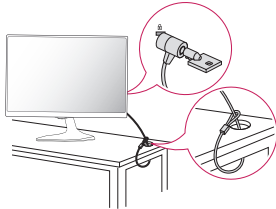


Kensington biztonsági rendszer használata

(Ez nem minden típusnál érhető el.)

- Az ábra némileg eltérhet az Ön készülékétől.

A Kensington biztonsági rendszer csatlakozója a TV hátlapján található. A felszereléssel és használattal kapcsolatos további információkért tekintse meg a Kensington biztonsági rendszerhez mellékelt kézikönyvet, vagy látogasson el a <http://www.kensington.com> honlapra. Csatlakoztassa a Kensington biztonsági rendszer kábelét a TV-hez, illetve az asztalhoz.

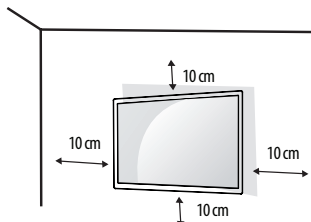


! MEGJEGYZÉS

- A Kensington biztonsági rendszer opcionális tartozék. Kiegészítő tartozékokat a legtöbb elektronikai szaküzletben beszerezhet.

Felszerelés falra

A megfelelő szellőzés érdekében hagyjon legalább 10 cm helyet a készülék minden oldalán, valamint a készülék és a fal között. A részletes szerelési útmutatót kérje a forgalmazótól; lásd a döntött rögzítést lehetővé tevő fali konzol felszerelési és beállítási útmutatóját.



Ha a TV-készülékét falra kívánja szerelni, rögzítse a külön beszerezhető fali tartókonzolt a TV-készülék hátuljához.

Ha a TV-készülékét az opcionális fali konzollal szereli fel, gondosan rögzítse azt, nehogy leessen.

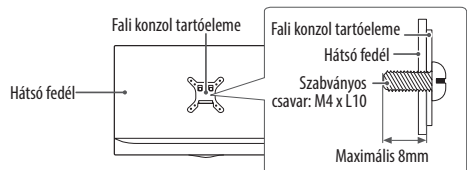
- Ha a szabványosnál hosszabb csavart használ, megsérülhet a TV belseje.
- Ha nem megfelelő csavart használ, a készülék megsérülhet, és leeshet az adott helyről. Ebben az esetben az LG Electronics nem tartozik felelősséggel.

Külön megvásárolható tartozékok (fali konzol)

Típus	22MT57* 22MT47* 23MT77* 24MT57* 24MT77* 24MT47*	27MT57* 27MT77* 28MT47* 29MT47*
Fali konzol (A x B)	75 x 75	100 x 100
Szabványos csavar	M4 x L10	
Csavarok száma	4	
Fali konzol (opcionális)	RW120	

! FIGYELEM

- Először válassza le a tápkábel, és csak azt követően mozgassa vagy szerelje fel a TV-készülék. Ellenkező esetben fennáll az áramütés veszélye.
- Ha a TV-t a mennyezetre vagy ferde falra szereli, az leeshet és súlyos személyi sérülést okozhat.
- Csak az LG által jóváhagyott fali konzolt használjon, és konzultáljon a helyi forgalmazóval vagy más szakemberrel.
- Ne húzza túl a csavarokat, mert azzal megsérülhet a TV-készülék, és a készülékre vonatkozó garancia érvénytelené válhat.
- A VESA-szabványnak megfelelő csavarokat és fali konzolokat használjon. A garancia nem terjed ki a nem rendeltetésszerű használat vagy nem megfelelő tartozék használata által okozott károokra és sérülésekre.
- A csavarhosszúságnak a hátsó fedél külső felétől 8 mm alatt kell lennie.



! MEGJEGYZÉS

- Csak a VESA-szabvány csavarspecifikációjában felsorolt csavarokat használjon.
- A fali konzol-készlet tartalmaz egy szerelési útmutatót, valamint a szükséges alkatrészeket.
- A fali konzol opcionális tartozék. Kiegészítő tartozékokat a helyi termékforgalmazótól szerezhet be.
- A csavarok hossza az adott fali konzoltól függően különböző lehet. Ügyeljen rá, hogy megfelelő hosszúságú csavarokat használjon.
- További információkat a fali konzolhoz mellékelt útmutatóban talál.

Csatlakozások (értesítések)

Csatlakoztasson különböző külső eszközöket a TV-készülékhez, és váltson át bemeneti módra a külső eszköz kiválasztásához. Külső eszköz csatlakoztatására vonatkozó további tudnivalókat az egyes eszközök használati útmutatójában talál. A csatlakoztatható külső eszközök: HD-vevőkészülékek, DVD-lejátszók, videomagnók, audiorendszerek, USB-tárolóeszközök, számítógépek, játékeszközök és egyéb külső eszközök.

! MEGJEGYZÉS

- A külső eszköz csatlakozása függhet a típustól.
- Csatlakoztassa a külső eszközöket a TV-készülékhez a TV-port sorrendjétől függetlenül.
- Ha DVD-felvévőn vagy videomagnón rögzít egy TV-műsort, győződjön meg róla, hogy a TV jelbemeneti kábelét a DVD-felvévőn vagy a videomagnón keresztül csatlakoztatta a TV-hez. A felvételre vonatkozó további tudnivalókat a csatlakoztatott eszköz használati útmutatójában találja meg.
- A használatra vonatkozó utasítások a külső berendezés használati útmutatójában találhatók.
- Ha játékeszközt csatlakoztat a TV-készülékhez, használja az adott eszköz saját kábelét.
- Előfordulhat, hogy PC módban felbontással, a függőleges mintával, a kontraszttal vagy a fényerővel kapcsolatos zaj lép fel. Zaj esetén módosítsa a PC kimenetet más felbontásra, módosítsa a képráfrissítési sebességet más értékre, vagy állítsa be a fényerőt és a kontrasztot a KÉP menüben, amíg tiszta nem lesz a kép.
- PC-módban előfordulhat, hogy egyes felbontási beállítások a grafikus kártyától függően nem működnek megfelelően.

Antenna csatlakoztatása

Csatlakoztassa a TV-t egy fali antennaaljzatba egy RFkábellel (75 Ω).

- 2-nél több TV használatához használjon jelelosztót.
- Nem megfelelő képminőség esetében alkalmazzon jelerősítőt a minőség javítása érdekében.
- Ha a csatlakoztatott antenna használatával a képminőség gyenge, állítsa be az antennát a megfelelő irányba.
- Az antennakábel és az átalakító nem tartozékok.
- Támogatott DTV Audio: MPEG, Dolby Digital, Dolby Digital Plus, HE-AAC

Műholdvevő csatlakoztatása

(Csak MT57V, MT77V, MT47V, MT47U)

Csatlakoztassa a TV-készüléket a műholdvevő antennához tartozó aljzathoz RF kábellel (75 Ω).

CI modul csatlakozás

(Típusfüggő)

A kódolt (fizetős) szolgáltatások megtekintése digitális TV üzemmódban.

- Győződjön meg arról, hogy a CI-modult a megfelelő irányban helyezte be a PCMCIA kártyanyílásba. Ha a modult nem megfelelően helyezte be, azzal károsíthatja a TV-készüléket és a PCMCIA kártyanyílást.
- Ha a CI+ CAM csatlakoztatása után a tévé nem játszik le sem video-, sem audiotartalmat, vegye fel a kapcsolatot a földi sugárzású/kábel/műholdas adás szolgáltatójával.

Euro Scart csatlakoztatása

Továbbítja a video- és audiojeleket egy külső eszköztől a TV-hez. EURO Scart kábellel csatlakoztassa a külső eszközt a TV-készülékhez.

Aktuális bemeneti mód \ Kimenet típusa	AV1 (TV-kimenet ¹)
Digitális TV	Digitális TV
Analóg TV	Analóg TV
Komponens, AV, HDMI, RGB	

1 TV-kimenet : Analóg vagy digitális TV-jelet közvetít

! MEGJEGYZÉS

- Csak árnyékolt Scart kábelt szabad használni.

Egyéb csatlakozások

Csatlakoztasson külső eszközöket TV-jéhez. A legjobb kép- és hangminőség érdekében a külső eszközöket HDMI-kábellel csatlakoztassa a TV-hez. Egyes kábeleket külön kell megvásárolni.

- Az USB-port 0,5 A áramerősséget támogat. Amennyiben merevlemez esetén ennél több elektromos áramra lenne szüksége, használja a különálló hálózati adaptert.

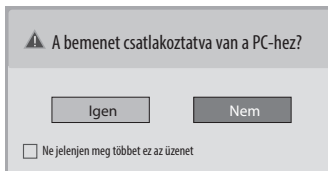
Csatlakoztatás személyi számítógéphez

A tévé támogatja a Plug & Play* funkciót és beépített Virtual Surround hangszórókkal rendelkezik, amelyek gazdag és tiszta mélyhangot biztosítanak.

* Plug & Play: Ez a funkció azt jelenti, hogy egy számítógép beállítás, illetve felhasználói beavatkozás nélkül felismer egy olyan eszközt, melyet a felhasználó a készülékhez csatlakoztatott és bekapcsolt.

! MEGJEGYZÉS

- A HDMI-PC mód használatakor az **Bemenet címkéje** elemet állítsa PC üzemmódra.
- Az **OSD (On Screen Display - Képernyőmenü)** ablak az alábbi esetekben jelenik meg a képernyőn.
 - » Ha a **HDMI-bemeneten** keresztül kapcsolja be a készüléket.
 - » Ha **HDMI-bemeneti** módra vált.



- Az „**Igen**” lehetőség kiválasztása esetén a program a épméretet és -minőséget a számítógépre optimalizálja.
- A „**Nem**” lehetőség kiválasztása esetén a program a képméretet és -minőséget az AV-eszközre (DVDlejátszó, beltéri egység, játékeszköz) optimalizálja.
- Amennyiben a „**Ne jelenjen meg többet ez az üzenet**” opció választja, az üzenet legközelebb csak a TV visszaállítása esetén jelenik meg. A beállított érték itt módosítható: **SETTINGS ► BEMENET ► Bemenet címkéje**.
- A HDMI1/HDMI2 bemeneti források beállított értékeit a rendszer külön menti el. (Csak MT57*, MT77*)

Távírányító

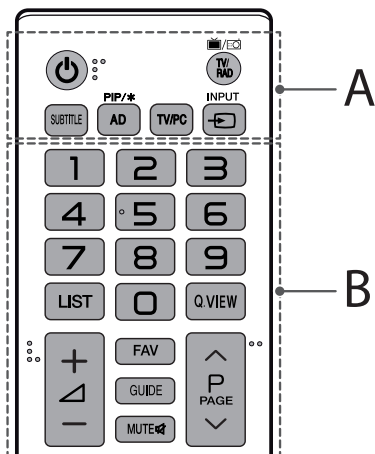
A használati útmutatóban található leírások a távirányító gombjai alapján készültek. Kérjük, figyelmesen olvassa el az útmutatót, és annak megfelelően használja a TV-készüléket. Az elemek cseréjéhez nyissa ki az elemtartó fedelét, majd cserélje ki az (1,5 V AAA) elemeket, ügyelve a rekesz belsejében található megfelelő (+) és (-) jelzésű végekre, majd zárja be az elemtartó fedelét.

Az elemeket a behelyezéssel fordított sorrendben kell kivenni.

! FIGYELEM

- Ne használjon együtt régi és új elemeket, mert az károsíthatja a távirányítót.
- Egyes értékesítési piacokon a távirányító nem képezi a csomag részét.

A távirányítót mindig a TV érzékelője felé kell tartani.



A

⏻ (Be-/kikapcsoló gomb) A TV-készülék be- vagy kikapcsolása.

TV/RAD Rádió-, TV- és DTV-program kiválasztása.

SUBTITLE Digitális üzemmódban a preferált feliratozás megjelenítése.

AD Az AD gomb megnyomásával az audió leírás funkció bekapcsol.

PIP/* A PIP mód be- vagy kikapcsolása. (Országtól függően)

TV/PC A TV vagy a PC üzemmód kiválasztása.

INPUT A bemeneti jelforrás módosítása.

B

Számgombok Számok bevitel.

LIST Megjeleníti az elmentett csatornalistát.

Q.VIEW Visszalép az előzőleg nézett programra.

+ / - A hangerő szabályozása.

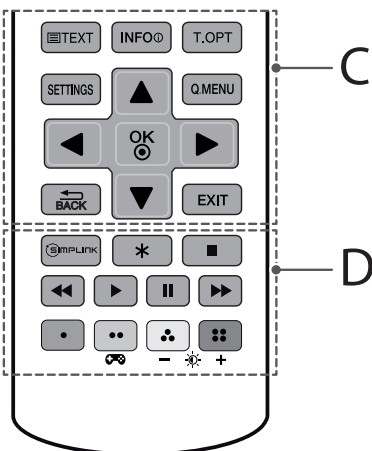
FAV A kedvenc programok listájának megjelenítése.

GUIDE A programkalauz megjelenítése.

MUTE Az összes hang elnémítása.

^ P Tallózás a mentett programok vagy csatornák között.

^ PAGE Lépés az előző vagy a következő képernyőre.



C

Teletext gombok (TEXT / T.OPT) A Teletext funkció vezérlőgombjai.

INFO Az aktuális műsor, illetve képernyő információinak megjelenítése.

SETTINGS A főmenük megnyitása.

Q.MENU A gyorsmenük megnyitása.

Navigációs gombok (fel/le/balra/jobbra) Görgetés a menük és az opciók között.

OK Menük vagy opciók kiválasztása, illetve a bevitt adatok jóváhagyása.

↶ BACK Visszatérés az előző szintre.

EXIT Az összes képernyőmenü törlése a képernyőről és visszatérés TV üzemmódba.

D

SIMPLINK Kapcsolódás a HDMI-CEC rendszerrel, HDMI kábelen keresztül csatlakoztatott AV-eszközökhöz.

***** Not functional.

Vezérlőgombok (◀, ▶, II, ▶▶) A SAJÁT MÉDIA menük vagy a SIMPLINKkompatibilis eszközök (USB, SIMPLINK) vezérlése.

Színes gombok Ezek egyes menük alatt speciális funkciókat jelenítenek meg. : Piros, : Zöld, : Sárga, : Kék

🎮 (Játék üzemmód) A Játék mód be- vagy kikapcsolása.

- **+** (Háttérfény) A képernyő fényerejének beállítása a háttérfény szabályozásával.

! MEGJEGYZÉS

- Az MHEG csatornán a sárga vagy a kék gombbal nem állítható be a háttérfény.

Beállítások

Automatikus programbeállítás

SETTINGS ⇨ BEÁLLÍTÁS ⇨ Automatikus hangolás

Automatikus programhangolás.

- Ha a bemeneti forrás nem csatlakozik megfelelően, előfordulhat, hogy a programregisztráció nem működik.
- Az **Automatikus hangolás** funkció csak az éppen sugárzott programokat érzékeli.
- Ha a **Rendszer zárolása** funkció aktív, egy előugró ablak jelenik meg és kéri a jelszót.

A Képzemmod kiválasztása

SETTINGS ⇨ KÉP ⇨ Képzemmod

A környezethez vagy a műsorhoz optimalizált képzemmod kiválasztása.

- **Élénk** : Az élénk képmegjelenítéshez növeli a kontrasztot, a fényerőt és a képélességet.
- **Normál** : Normál szintű kontrasztal, fényerővel és képélességgel jeleníti meg a képeket.
- **Eco/APS** : [Típusfüggő]
Az Energiatakarékos funkció módosítja a TV-készülék beállításait az energiafogyasztás csökkentése érdekében.
- **Mozi/Játék** : Optimális minőségű képet jelenít meg mozifilmek, játékok és fényképek (állókép) esetén.
- **Sport** : Az elsődleges színek, például a fehér, a fűzöld és az égszínké fokozásával optimalizálja a gyors és dinamikus tevékenységeket ábrázoló videóképeket.
- **ISF Haladó 1,2** : A képminőség beállítására szolgáló menü szakértők és amatőrök számára egyaránt a legelvezetesebb monitorozást teszi lehetővé. Ez az ISF tanúsítvánnyal rendelkező képhangoló szakembereknek készült beállítási menü. (ISF logó csak az ISF tanúsítvánnyal rendelkező TV-készülékeken szerepelhet.)
ISFccc: Imaging Science Foundation Certified Calibration Control (Képtudományi alap tanúsított kalibrációs ellenőrzés)
- A bemeneti jeltől függően változhat a képzemmodok rendelkezésre álló választéka.
- **ISF** Haladó beállítások: Adott kép segítségével elvégezhető a szabályozás és a finomhangolás a képhangoló szakemberek számára. Normál képeknél a változás nem feltétlenül látványos.
- Az ISF funkció nem minden típus esetében érhető el.

Speciális beállítások

SETTINGS ⇨ KÉP ⇨ Képzemmod

⇨ További beállítások / Speciális beállítások

Kalibrálja a képernyőt mindegyik képzemmodra; illetve elvégzi a képbeállításokat egy adott képernyőre. Először válassza ki a kívánt **Képzemmod** lehetőséget.

- **Dinamikus kontraszt** : A kontraszt beállítása az optimális szintre, a kép fényerejének megfelelően.
- **Dinamikus szín** : A színek beállítása, hogy a kép még természetesebb színekben jelenjen meg.
- **Bőrszín** : A bőrszín-skála külön beállítása, ezáltal javul a felhasználó által meghatározott bőrszín.
- **Ég színe** : A z ég színe külön beállítható.
- **Fű színe** : A természet színeinek skálája (mezők, dombok stb.) külön beállítható.
- **Gamma** : Az árnyalati görbe beállítása a kimeneti képpel szerint, a bemeneti jelhez viszonyítva.
- **Színskála** : Kiválasztja a megjeleníthető színskálát.
- **Élkiemelő** : A képen látható szegélyeket tisztábban és élesebben, mégis természetesen jeleníti meg.
- **Speciális minta** : [Típusfüggő]
A speciális beállításokhoz használt minták.
- **Színzűrő** : Kiszűr egy meghatározott színspektrumot.
- **Színhőm.** : Tetszés szerint beállítja a képernyő tónusát. A Haladó beállítások módban részletes finomhangolás végezhető el a Gamma módszer stb. opciók segítségével.
- **Színkezelő rendszer** : Ezt a rendszert szakértők használják a színek beállítására, tesztminták segítségével. Ilyenkor hat színterület (piros / zöld / kék / cian / magenta / sárga) közül választhatnak, más színek befolyásolása nélkül. Normál képek esetében előfordulhat, hogy a beállítások nem eredményeznek észrevehető színváltozást.
- A bemeneti jeltől vagy egyéb képbeállításról függően eltérhet a beállítandó elemek skálája.

További képopciók beállítása

SETTINGS ⇨ KÉP ⇨ Képzemmod ⇨ Képbállítás

A kép részletes beállításainak megadása.


- **Zajcsökkentés** : A képzaj megszüntetése.
- **MPEG-zajcsökkentés** : A digitális képlelek létrehozása során keletkezett zaj megszüntetése.
- **Fekete szint** : A képernyő fényerejének és kontrasztjának beállítása, hogy a képernyő feketesége (fekete szintje) segítségével testre szabja a képbemenet feketeszintjét.
- **Valóság-hű mozi** : Segít a képernyő optimális állapotban tartásában.
- **Szemkímélő funkció** : Elősegíti az energiatakarékoságot azáltal, hogy a fényerőt a kép mozgásának megfelelően módosítja.
- A bemeneti jeltől vagy egyéb képbeállításról függően eltérhet a beállítandó elemek skálája.

A Játék üzemmód használata

SETTINGS ⇒ KÉP ⇒ Játék üzemmód

[Kizárólag RGB/HDMI-PC kapcsolat esetén érhető el.]

A következő üzemmódok játékokhoz optimalizálják a képmínőséget.

- **DAS üzemmód** : [Típusfüggő]
Minimalizálja a bemeneti eszközről érkező videójel megjelenítéséhez szükséges időt a gyorsabb és gördülékenyebb játék érdekében. A képernyő villódzik, amikor be/ki kapcsolja a DAS üzemmódot.
- DAS : Dynamic Action Sync(Dinamikus tevékenységszinkronizálás)
- **Fekete stabilizáló** : A fekete mértékének beállítása úgy, hogy sötét képen is jól látszódjanak a dolgok. A Fekete stabilizáló értékének növelése világosabbá teszi a sötétszürke árnyalatokat. (Sötét játékokban jobban kivethetővé válnak az egyes elemek.) A Fekete stabilizáló értékének csökkentése sötétebbé teszi a sötétszürke árnyalatokat, és növeli a képernyőn a dinamikus kontrasztot.
- A (Játék üzemmód) részletes beállításához nyomja meg a távirányító  gombját.
- Játék üzemmódban a képzüemmód beállítása Játék, és a képzüemmód beállítást nem lehet megváltoztatni.
- A DAS üzemmódot csak akkor lehet módosítani, ha a függőleges frissítési gyakoriság 50/60 Hz.
- A PIP funkció használata esetén a DAS üzemmód nem elérhető.

Energiatakarékos üzemmód használata

SETTINGS ⇒ KÉP ⇒ Energiatakarékos üzemmód

Elektromos áram megtakarítása a képernyő fényerejének beállításával.

- **Ki** : Az energiatkarékos üzemmód kikapcsolása.
- **Minimális / Közepes / Maximális** : Az előre beállított energiatkarékos üzemmód alkalmazása.
- **Kép kikapcsolása** : A képernyő ki van kapcsolva, csak a hang kerül lejátszásra. A képernyő visszakapcsolásához a be-/kikapcsológombon kívül nyomja meg a távirányító bármelyik gombját.

A TV-hangszóró használata

SETTINGS ⇒ AUDIO ⇒ Hang ki ⇒ TV-hangszóró

[Típusfüggő]

A TV-hangszóró szolgál hangkimenetként.

Fejhallgató használata

SETTINGS ⇒ AUDIO ⇒ Hang ki ⇒ Fejhallgató

[Típusfüggő]

A fülhallgató/fejhallgató porthoz csatlakoztatott fejhallgató szolgál hangkimenetként.

Hang és videó szinkronizálásához

SETTINGS ⇒ AUDIO ⇒ AV szink. Beállítás

Közvetlenül szinkronizálja a hangot és a videót, ha azok nincsenek szinkronban egymással.

- Ha az **AV szink. Beállítás** elemet **Be** állapotba állítja, a hangkimenet (TV-hangszórók) beállítható a képernyőhöz.

A SIMPLINK használata

A SIMPLINK funkció segítségével különböző multimédiás eszközöket vezérelhet és kezelhet kényelmesen, a SIMPLINK menüből.

- 1 Csatlakoztassa a TV **HDMI IN** terminálját és a SIMPLINK eszköz HDMI kimeneti terminálját HDMI-kábel segítségével.
- 2 Válassza ki a **INPUT ⇒ SimpLink** menüpontot. Megjelenik a SIMPLINK menü ablaka.
- 3 A SIMPLINK Beállítás ablakban állítsa a SIMPLINK funkciót **BE** értékre.
- 4 A SIMPLINK menü ablakában válassza ki a vezérelni kívánt eszközt.
 - Ez a funkció csak a SIMPLINK emblémával ellátott eszközökkel kompatibilis.
 - A SIMPLINK funkció használatához nagy sebességű HDMI-kábelt kell használnia (hozzáadott CEC (Consumer Electronics Control) funkcióval). A nagy sebességű HDMI-kábeleken a 13. tű az eszközök közötti információcserét szolgálja.
 - Ha egy másik bemenetre vált át, a SIMPLINK eszköz leáll.
 - Ha HDMI-CEC funkcióval rendelkező, harmadik féltől származó eszközt is használ, előfordulhat, hogy a SIMPLINK nem működik megfelelően.
 - Ez a funkció nem minden modellen érhető el.] Ha házimozsi funkcióval rendelkező készülékről választ ki vagy játszik le médiafájlt, a **Házimozsi hangsugárzó(Hangszóró)** automatikusan csatlakozik.

A SIMPLINK funkció leírása

- **Közvetlen lejátszás**: A multimédiás eszköz azonnali lejátszása a TV-készüléken.
- **Multimédiás eszköz kiválasztása** : A kívánt eszköz kiválasztása a SIMPLINK menüben a TV-képernyőn keresztül történő azonnali vezérléshez.
- **Lemez lejátszása**: A multimédiás eszköz kezelése a TV távirányítójával.
- **Összes eszköz kikapcsolása** : A TV-készülék kikapcsolásával minden csatlakoztatott eszköz is kikapcsol.
- **Szinkronizálás bekapcsolása** : Ha a HDMI-aljzathoz csatlakoztatott, SIMPLINK funkciót használó eszköz megkezdte a lejátszást, a TV automatikusan bekapcsol.

Jelszó beállításához

SETTINGS ⇒ LEZÁRÁS ⇒ Jelszó beáll.

Megadhatja vagy megváltoztathatja a TV jelszavát. Az alapértelmezetten beállított jelszó: '0000'.

- Ha a Ország menüpontban Franciaország van beállítva, akkor a jelszó nem '0000', hanem '1234'.
- Ha a Ország menüpontban Franciaország van beállítva, akkor a jelszó nem állítható be a '0000' értékre.

A Gyári beállítás meghatározása

SETTINGS ⇒ OPCÍÓ ⇒ Gyári beáll.

Minden tárolt információ törlésre kerül, és a TV beállításai a gyári beállításra állnak vissza.

A TV-készülék ki- majd visszakapcsolja magát, és minden beállítást visszaállítja a gyári beállításra.

- Ha be van állítva **Rendszer zárolása**, egy előugró ablak jelenik meg és kéri a jelszót.
- Inicializálás közben ne kapcsolja ki a készüléket.

Az USB-eszköz eltávolítása

Q.MENU ⇒ USB-eszköz

Válassza ki az eltávolítani kívánt USB-tárolóeszközt. Amikor megjelenik az üzenet, hogy megtörtént az USB-eszköz eltávolítása, húzza ki az eszközt az TV-készülekből.

- Ha egy USB-eszközt már kiválasztott eltávolításra, akkor az a továbbiakban nem olvasható. Távolítsa el az USB-tárolóeszközt, majd csatlakoztassa újból.

USB-tárolóeszköz használata – figyelmeztetés

- Ha az USB-tárolóeszköz beépített automatikus felismerési programmal rendelkezik vagy ha a saját illesztőprogramját használja, előfordulhat, hogy nem működik.
- Előfordulhat, hogy egyes USB-tárolóeszközök nem működnek vagy nem megfelelően működnek.
- Csak a Windows FAT32 vagy NTFS fájlrendszerével formázott USB-tárolóeszközt használjon.
- USB-csatlakoztatású külső merevlemezek esetén ajánlott, hogy 5 V-nál kisebb névleges feszültségű és 500 mA-nél kisebb névleges áramerősségű eszközt használjon.
- Ajánlott a 32 GB-os vagy annál kisebb USB-memóriaegységek és 2 TB-os vagy annál kisebb USB-csatlakoztatású külső merevlemezek használata.
- Ha egy energiatakarékos funkcióval rendelkező USB-csatlakoztatású külső merevlemez nem működik megfelelően, kapcsolja ki, majd ismét be a készüléket. További tudnivalóért tanulmányozza az USB külső merevlemez használati útmutatóját.
- Előfordulhat, hogy az USB-tárolóeszköz megsérül, ezért a fontos fájlokról mindenképpen készítsen más eszközökre biztonsági másolatot. Az adatok karbantartása a felhasználó feladata, és a gyártó nem tartozik felelősséggel az esetleges adatvesztésért.

Támogatott Saját média fájlok

- Maximális adatátviteli sebesség: 20 Mb/s (megabit másodpercenként)
 - Támogatott külső feliratformátumok: *.srt (SubRip), *.smi (SAMI), *.sub (SubViewer, MicroDVD, DVDSubtitleSystem, SubIdx(Vobsub)), *.ass/*ssa (SubStation Alpha), *.txt (TMPlayer), *.psb (PowerDivX)
 - Támogatott belső feliratformátumok: *.dat/*mpg/*mpeg/*vob (DVD felirat), *.ts/*tp/*m2ts/ (DVB felirat), *.mp4 (DVD felirat, UTF-8 egyszerű szöveg), *.mkv (ASS, SSA, UTF-8 egyszerű szöveg, általános feliratformátum, VobSub, DVD felirat), *.divx/*avi (XSUB¹, XSUB+)
- 1 XSUB : DivX6-ból generált belső feliratok támogatása

Támogatott Saját média fájlok

- Maximális felbontás: 1920 x 1080 @ 30p (csak Motion JPEG 640 x 480 @ 30p)
- .asf, .wmv
[Video] MPEG-2, MPEG-4 Part2, DivX3.11, DivX4, DivX5, DivX6, XVID, H.264/AVC, VC1(WMV3, WVC1), MP43
[Audio] WMA Standard, WMA9(Pro), MP3, AAC, AC3, MP3, 3D WMV Single Stream.
- divx, .avi
[Video] MPEG-2, MPEG-4 Part2, DivX3.11, DivX4, DivX5, DivX6, XVID, H.264/AVC
[Audio] HE-AAC, LPCM, ADPCM, MPEG-1 Layer I, MPEG-1 Layer II, Dolby Digital, MPEG-1 Layer III (MP3)
- .ts, .trp, .tp, .mts, .m2ts
[Video] H.264/AVC, MPEG-2, AVS, VC1
[Audio] MPEG-1 Layer I, MPEG-1 Layer II, MPEG-1 Layer III (MP3), Dolby Digital, Dolby Digital Plus, AAC, HE-AAC
- .vob
[Video] MPEG-1, MPEG-2
[Audio] Dolby Digital, MPEG-1 Layer I, MPEG-1 Layer II, DVD-LPCM
- .mp4, .m4v, .mov
[Video] MPEG-2, MPEG-4 Part2, DivX3.11, DivX4, DivX5, DivX6, XVID, H.264/AVC [Audio] AAC, MPEG-1 Layer III (MP3)
- .mkv
[Video] MPEG-2, MPEG-4 Part2, DivX3.11, DivX4, DivX5, DivX6, XVID, H.264/AVC [Audio] HE-AAC, Dolby Digital, MPEG-1 Layer III (MP3), LPCM
- motion JPEG
[Video] MJPEG
[Audio] LPCM, ADPCM
- .mpg, .mpeg, .mpe
[Video] MPEG-1, MPEG-2
[Audio] MPEG-1 Layer I, MPEG-1 Layer II, Dolby Digital, LPCM
- .dat
[Video] MPEG-1, MPEG-2
[Audio] MP2
- .flv
[Video] Sorenson H.263, H.264/AVC
[Audio] MP3, AAC, HE-AAC

- *rm, *rmvb
[Video] RV30, RV40
[Audio] Dolby Digital, AAC, HE-AAC, RA6(Cook)
- 3gp, 3gp2
[Video] H.264/AVC, MPEG-4 Part2
[Audio] AAC, AMR(NB/WB)
- *rm / *rmvb : Típusfüggő

Támogatott hangformátumok

- Fájltypus : mp3
[Átviteli sebesség] 32 - 320 Kb/s
[Mintavételi frekv.] 16 kHz - 48 kHz
[Támogatott] MPEG1, MPEG2, Layer2, Layer3
- Fájltypus : AAC
[Átviteli sebesség] tetszőleges
[Mintavételi frekv.] 8 - 48 kHz
[Támogatott] ADIF, ADTS
- Fájltypus : M4A
[Átviteli sebesség] tetszőleges
[Mintavételi frekv.] 8 - 48 kHz
[Támogatott] MPEG-4
- Fájltypus : WMA
[Átviteli sebesség] 128 - 320 kb/s
[Mintavételi frekv.] 8 - 48 kHz
[Támogatott] WMA7, WMA8, WMA9 Standard
- Fájltypus : WMA 10 Pro
[Átviteli sebesség] kb. 768 kb/s
[Csatorna / Mintavételi frekvencia]
MO: max. 2 csatorna / 48 kHz
(LBR mód kivételével)
M1: max. 5.1 / 48 kHz
M2: max. 5.1 / 96 kHz
[Támogatott] WMA 10 Pro
- Fájltypus : OGG
[Átviteli sebesség] tetszőleges
[Mintavételi frekv.] 8 - 48 kHz
[Támogatott] OGG Vorbis

Támogatott fényképformátumok

- Kategória: 2D (jpeg, jpg, jpe)
[Használható fájltypusok] SOF0: Alapvonal,
SOF1: Bővített képkockasorozat,
SOF2: Progresszív
[Fénykép mérete] Minimum: 64 x 64,
Maximum: Normál típus: 15 360 (szé) x 8640 (ma)
Progresszív típus: 1920 (szé) x 1440 (ma)
- Kategória : BMP
[Fénykép mérete] Minimum: 64 x 64 Maximum: 9600 x 6400
- Kategória : PNG
[Használható fájltypus] váltott soros, progresszív
[Fénykép mérete] Minimum: 64 x 64, Maximum: váltott soros:
1200 x 800, progresszív: 9600 x 6400
- Lehetséges, hogy a BMP- és a PNG-fájlok megjelenítése tovább tart, mint a JPEG-fájloké.

Az Internetes Útmutató Megtekintése

A részletes használati útmutató megtekintéséhez látogasson el a www.lg.com weboldalra.

A TV-készülék tisztítása

Tisztítsa rendszeresen a TV-készüléket a legjobb teljesítmény és a hosszú élettartam elérése érdekében.

- Először győződjön meg arról, hogy kikapcsolta-e a főkapcsolót és hogy a tápkábel és a többi kábelt kihúzta-e.
- Ha a TV-t huzamosabb ideig nem használja, húzza ki a tápkábel a fali aljzatból a lehetséges villámás vagy feszültségingadozás által okozott károsodás megelőzése érdekében.

Képernyő, keret, készülékház és állvány

A por eltávolításához törölje le a felületet egy puha és száraz kendővel. A nagyobb szennyeződések eltávolításához törölje le a felületet tiszta vízzel vagy hígított kíméletes tisztítószerrel átitatott ruhával. Azt követően azonnal törölje át egy tiszta, száraz ruhával.

- Mindig tartózkodjon a képernyő megérintésétől, mert azzal a képernyő sérülését idézheti elő.
- Ne nyomja, dörzsölje vagy ütögesse a képernyő felületét körmeivel vagy éles tárggyal, mivel karcolások és képtorzulás következhet be.
- Ne használjon vegyszert, mivel az károsíthatja a terméket.
- Ne permetezzen folyadékot a felületre. A TV belsejébe kerülő víz tüzet, áramütést vagy meghibásodást okozhat.

Tápkábel tisztítása

Rendszeresen távolítsa el a tápkábelen összegyűlt port és szennyeződést.

A „képbeégés” vagy „beégés” megelőzése a TV képernyőjén

- Ha a TV képernyője hosszú ideig ugyanazt az állóképet jeleníti meg, az nyomot hagy és torzulást okoz a képernyőn. Ez a „képbeégés” vagy „beégés” jelensége, melyre a garancia nem terjed ki.
- Ha a TV-készülék képaránya hosszú ideig 4:3 értékre van beállítva, a képernyő két szélén képbeégés jöhet létre.
- A szellemkép megelőzése érdekében próbálja meg elkerülni, hogy a TV-képernyőn hosszú időn keresztül (LCD esetén 2 vagy több órán át) ugyanazt az állóképet jelenjen meg.

A TV nem irányítható a távirányítóval.

- Ellenőrizze a készüléken a távirányító érzékelőjét, majd próbálkozzon újra.
- Ellenőrizze, hogy nincs-e a jelet akadályozó tárgy a készülék és a távirányító között.
- Ellenőrizze, hogy az elemek továbbra is működnek-e és megfelelően be vannak helyezve (+ - (+), - (-) - (-)).

Nem látható kép és nem hallható hang.

- Ellenőrizze, be van-e kapcsolva a készülék.
- Ellenőrizze, a tápkábel csatlakozik-e a fali aljzatba.
- Más készülékek csatlakoztatásával ellenőrizze, hogy hibás-e a fali aljzat.

A TV hirtelen kikapcsol.

- Ellenőrizze az energiaellátás beállításait. A tápellátás zavara állhat fenn.
- Ellenőrizze, hogy az **Automatikus készenlét** (Típusfüggő) / **Kikapcsolás** / **Elalvás időzítő** funkció be van-e kapcsolva a **AKTUÁLIS IDŐ** beállításoknál.
- Ha a TV bekapcsolt állapota közben nincs jel, a TV 15 perc inaktív állapotot követően automatikusan kikapcsol.

A számítógéphez való csatlakozásnál (HDMI/RGB), a „Nincs jel” vagy „Érvénytelen formátum” üzenet jelenik meg.

- A távirányító segítségével kapcsolja ki, majd újra be a készüléket.
- Csatlakoztassa ismét az HDMI/RGB kábelt.
- Indítsa újra a számítógépet, úgy, hogy a TV-készülék már be van kapcsolva.

Amikor a TV automatikusan kikapcsol.

- Ha az **Időzítő be** funkció be van állítva, akkor a TV automatikusan bekapcsol a beállított időpontban, és automatikusa ki is kapcsol, ha a felhasználó 2 órán át nem végez műveleteket.
- A funkció kikapcsolásához a távirányító segítségével válassza a következőt: **SETTINGS** ⇨ **IDŐ** ⇨ **Autom. kikapcsolás (Időzítő be)** ⇨ **Ki**.

Műszaki adatok

A fenti termékjellemzők a termék funkcióinak továbbfejlesztése miatt előzetes értesítés nélkül megváltozhatnak.

MAGYAR

Típusok	Méretek (S x M x M) (mm)		Tömeg (kg)		Energiafogyasztás	Tápfeszültségigény
	Állvánnyal	Állvány nélkül	Állvánnyal	Állvány nélkül		
22MT57D 22MT57V	507,6 x 410,5 x 198,2	507,6 x 316,5 x 75,5	3,1	2,8	26 W	19 V --- 1,6 A
24MT57D 24MT57V	554,9 x 437,2 x 198,2	554,9 x 343,3 x 74,8	3,8	3,6	28 W	19 V --- 2,0 A
27MT57D 27MT57V	642,0 x 488,5 x 222,7	642,0 x 394,5 x 75,0	5,0	4,7	32 W	19 V --- 2,0 A
23MT77D 23MT77V	533,0 x 423,7 x 198,2	533,0 x 328,3 x 68,4	3,6	3,4	29 W	19 V --- 2,0 A
24MT77D	541,0 x 426,8 x 197,2	541,0 x 329,4 x 68,2	3,5	3,2	27 W	19 V --- 2,0 A
27MT77D	622,7 x 473,3 x 222,7	622,7 x 377,9 x 73,6	4,9	4,6	33 W	19 V --- 2,0 A
22MT47V 22MT47D	507,6 x 365,4 x 158,7	507,6 x 316,5 x 52,7	2,9	2,75	26 W	19 V --- 1,6 A
24MT47V 24MT47D 24MT47U	556,0 x 393,8 x 158,7	556,0 x 345,2 x 53,1	3,6	3,4	28 W	19 V --- 1,6 A
28MT47V 28MT47D 28MT47U	641,5 x 445,4 x 171,0	641,5 x 396,3 x 57,5	4,7	4,5	33 W	19 V --- 2,0 A
29MT47V 29MT47D	665,8 x 453,5 x 171,0	665,8 x 405,5 x 61,4	5,3	5,1	40 W	19 V --- 2,4 A

AC-DC adapter

24/27MT57*, 23/24/27MT77*, 28MT47*	22MT57*, 22/24MT47*	29MT47*
Gyártó : Lien Chang Típus : LCAP16B-E, LCAP21C Gyártó : Honor Típus : ADS-45FSN-19 19040GPG, ADS-45SN-19-3 19040G	Gyártó : Lien Chang Típus : LCAP16A-E, LCAP21A Gyártó : Honor Típus : ADS-40FSG-19 19032GPG, ADS-40SG-19-3 19032G	Gyártó : APD Típus : DA-48F19 Gyártó : Honor Típus : LCAP35 Gyártó : Lite-On Típus : PA-1650-43
Bemenet : AC 100 – 240 V ~ 50/60 Hz Kimenet : DC 19 V --- 2,1 A	Bemenet : AC 100 – 240 V ~ 50/60 Hz Kimenet : DC 19 V --- 1,7 A	Bemenet : AC 100 – 240 V ~ 50/60 Hz Kimenet : DC 19 V --- 2,53 A

CI-modul

CI-modulméret (Szél,×Mag,×Mély.) : 100,0 mm x 55,0 mm x 5,0 mm

Környezeti feltételek

Üzemi hőmérséklet : 10 °C ~ 35 °C

Üzemi páratartalom : 20 % ~ 80 %

Tárolási hőmérséklet : -10 °C ~ 60 °C

Tárolási páratartalom : 5 % ~ 90 %

	Műholdas digitális TV	Digitális TV	Analóg TV*
Televíziós rendszer	DVB-T/T2, DVB-C, DVB-S/S2	DVB-T, DVB-C	PAL/SECAM B/G/I/D/K, SECAM L/L'
Programlefedettség	VHF, UHF, C-Band, Ku-Band	VHF, UHF	VHF: E2 ~ E12, UHF: E21 ~ E69, CATV: S1 ~ S20, HYPER: S21 ~ S47
Tárolható programok maximális száma	6,000	1,500	
Külső antenna impedanciája	75 Ω		

* Összes típus támogatása

RGB (PC) / HDMI (PC) támogatott mód

(Csak 22/24/27MT57*, 23/24/27MT77*, 22MT47*)

Megoldás	Vízszintes frekvencia (kHz)	Függőleges frekvencia (Hz)
720 x 400	31,468	70,080
640 x 480	31,469	59,940
	37,500	75,000
800 x 600	37,879	60,317
	46,875	75,000
1024 x 768	48,363	60,004
1024 x 768 (Csak HDMI(PC))	56,476	70,069
1024 x 768	60,023	75,029
1152 x 864	67,500	75,000
1280 x 720	45,000	60,000
1280 x 800	49,702	59,810
1280 x 1024	63,981	60,020
	79,976	75,025
1400 x 1050	65,317	59,978
1440 x 900	55,935	59,887
1600 x 900	60,000	60,000
1680 x 1050	64,674	59,883
	65,290	59,954
1920 x 1080	67,500	60,000

(Csak 24/28/29MT47*)

Megoldás	Vízszintes frekvencia (kHz)	Függőleges frekvencia (Hz)
720 x 400	31,468	70,080
640 x 480	31,469	59,940
	37,500	75,000
800 x 600	37,879	60,317
	46,875	75,000
1024 x 768	48,363	60,004
	60,023	75,029
1280 x 800	49,702	59,810
1366 x 768	47,717	59,790

! MEGJEGYZÉS

- Az optimális képfelbontás
- 22/24/27MT57*, 23/24/27MT77*, 22MT47*: 1920 X 1080 @ 60 Hz.
- 24/28/29MT47*: 1366 X 768 @ 60 Hz.
- Az optimális időzítés minden üzemmódban függőleges frekvencia (60 Hz).

HDMI (DTV) támogatott mód

Megoldás	Vízszintes frekvencia (kHz)	Függőleges frekvencia (Hz)
720 x 480	31,469	59,940
	31,500	60,000
720 x 576	31,250	50,000
1280 x 720	37,500	50,000
	44,960	59,940
	45,000	60,000
1920 x 1080	33,720	59,940
	33,750	60,000
	28,125	50,000
	27,000	24,000
	33,750	30,000
	56,250	50,000
	67,430	59,940
	67,500	60,000

Komponens támogatott mód

Megoldás	Vízszintes frekvencia (kHz)	Függőleges frekvencia (Hz)
720 x 480	15,730	59,940
	15,750	60,000
	31,470	59,940
	31,500	60,000
720 x 576	15,625	50,000
	31,250	50,000
1280 x 720	44,960	59,940
	45,000	60,000
	37,500	50,000
1920 x 1080	33,720	59,940
	33,750	60,000
	28,125	50,000
	56,250	50,000
	67,432	59,940
	67,500	60,000

Komponenscsatlakozók csatlakozási adatai

Komponenscsatlakozók a TV-készüléken	Y	P _B	P _R

Videokimeneti csatlakozók a DVD-lejátszón	Y	P _B	P _R
	Y	B-Y	R-Y
	Y	C _b	C _r
	Y	P _b	P _r



A termék használata előtt feltétlenül olvassa el a biztonsági óvintézkedéseket.

A későbbi felhasználás céljából tartsa a Használati útmutatót (CD) könnyen elérhető helyen.

A TV típuskódja és sorozatszámja a készülék hátulján és az egyik oldalán található.

Jegyezze fel ide arra az esetre, ha a jövőben esetleg javításra lenne szükség.

TÍPUSKÓD _____

SOROZATSZÁM _____