



MANUAL DEL USUARIO  
**Seguridad y referencias.**

TV MONITOR LED

Lea atentamente este manual antes de poner en funcionamiento el televisor y consérvelo para futuras consultas.

22MT47D      23MT77D  
24MT47D



[www.lg.com](http://www.lg.com)  
P/NO : MFL68886801 (1501-REV00)

# TABLA DE CONTENIDO

## 3 PRECAUCIONES DE SEGURIDAD

---

## 6 LICENCIAS

---

## 6 AVISO DE SOFTWARE DE CÓDIGO ABIERTO

---

## 6 PREPARACIÓN

---

## 6 LEVANTAR Y TRASLADAR EL TV

---

## 7 AJUSTE DEL TV

---

## 7 USO DEL BOTÓN DEL JOYSTICK

---

- 7 Funciones básicas
- 7 Ajuste del menú

## 7 UTILIZANDO LOS BOTONES TÁCTILES

---

## 8 MONTAJE SOBRE UNA MESA

---

- 8 Configure el ángulo del TV para que se adapte a la vista
- 8 Uso del sistema de seguridad Kensington

## 8 MONTAJE EN LA PARED

---

- 9 Se vende por separado

## 9 CONEXIONES

---

- 9 Conexión de una antena
- 9 Conexión a una PC

## 10 CONTROL REMOTO

---

## 11 CONFIGURACIÓN

---

## 13 PARA CONSULTAR EL MANUAL EN INTERNET

---

## 13 MANTENIMIENTO

---

- 13 Limpieza del TV
- 13 Pantalla, marco, gabinete y soporte
- 13 Cable de alimentación
- 13 Cómo evitar el efecto de "degradación de la imagen por sobreexposición" o "quemadura de pantalla" del TV

## 13 SOLUCIÓN DE PROBLEMAS

---

## 14 ESPECIFICACIONES

---

## 16 INFORMACIÓN

---

### **NOTA**

\* TV LED LG utiliza pantalla LCD con luz de fondo LED.

# PRECAUCIONES DE SEGURIDAD

Lea estas precauciones de seguridad atentamente antes de utilizar el producto.

## ADVERTENCIA

- Si hace caso omiso a los mensajes de advertencia, corre el riesgo de sufrir daños graves, tener un accidente o incluso morir.

## PRECAUCIÓN

- Si hace caso omiso a los mensajes de precaución, corre el riesgo de sufrir daños leves o dañar el producto.

## Precauciones durante la instalación del producto

### ADVERTENCIA

- **Manténgalo alejado de fuentes de calor como, por ejemplo, radiadores eléctricos.**
  - ▶ Podría producirse una descarga eléctrica, un incendio o el producto podría funcionar mal o deformarse.
- **Mantenga el material antihumedad del paquete y el embalaje de vinilo fuera del alcance de los niños.**
  - ▶ La ingestión de material antihumedad es nociva. Si se ingiere por error, fuerce el vómito del paciente y acuda al hospital más cercano. Además, el embalaje de vinilo puede producir asfixia. Manténgalo fuera del alcance de los niños.
- **No coloque objetos pesados sobre el producto ni se siente encima.**
  - ▶ Si el producto cae o se derrumba, puede provocar lesiones. Se debe prestar un cuidado especial con los niños.
- **No deje el cable de corriente o de señal en las zonas de tránsito.**
  - ▶ Cualquier persona que pase podría tropezar y producir una descarga eléctrica, un incendio, dañar el producto o sufrir una herida.
- **Instale el producto en un sitio limpio y seco.**
  - ▶ El polvo o la humedad pueden producir una descarga eléctrica, un incendio o dañar el producto.
- **Si nota que hay humo, o cualquier otro olor, u oye un ruido extraño, desconecte el cable de corriente y póngase en contacto con el servicio técnico.**
  - ▶ Si sigue utilizando el producto sin tomar las medidas adecuadas, se podría producir una descarga eléctrica o un incendio.
- **Si se cae el producto o la carcasa está rota, apáguelo y desenchufe el cable de corriente.**
  - ▶ Si sigue utilizando el producto sin tomar las medidas adecuadas, se podría producir una descarga eléctrica o un incendio. Póngase en contacto con el servicio técnico.
- **No deje que caiga ningún objeto sobre el producto y evite cualquier golpe. No arroje juguetes ni otros objetos a la pantalla del producto.**
  - ▶ Puede ocasionar daños personales, problemas en el producto y dañar la pantalla.

- **Al conectar un dispositivo externo, tenga cuidado de no tirar el producto ni permitir su caída.**
  - ▶ Podría ocasionar lesiones y/o daños al producto.
- **Al jugar con una consola conectada al sistema, manténgase a una distancia de cuatro veces el largo de la diagonal, desde la pantalla hasta el dispositivo.**
  - ▶ Si el producto cayese debido a un cable corto, podría ocasionar lesiones y/o daños al producto.
- **Si deja una imagen fija en la pantalla durante un período de tiempo prolongado, puede que la pantalla se dañe y la imagen se deteriore. Asegúrese de que su monitor tiene un salvapantallas. Este fenómeno también ocurre en productos de otros fabricantes, y es un caso que no está contemplado en la garantía.**
- **No instale este producto en una pared si podría ser expuesto a aceite o vapor de aceite**
  - ▶ Esto podría dañar el producto y hacer que se caiga.

### PRECAUCIÓN

- **Asegúrese de que el orificio de ventilación no está bloqueado. Instale el producto en un lugar que tenga una amplitud adecuada (a más de 10 cm de la pared).**
  - ▶ Si instala el producto demasiado cerca de la pared, podría deformarse o producirse fuego como consecuencia del calor interior.
- **No cubra el orificio de ventilación del producto con un paño o una cortina.**
  - ▶ Podría deformarse el producto o producirse fuego como consecuencia del sobrecalentamiento del interior del producto.
- **Instale el producto en un lugar plano y estable en el que no haya riesgo de que se caiga.**
  - ▶ Si se cayera el producto, podría romperse o resultar usted herido.
- **Instale el producto donde no haya interferencias electromagnéticas.**
- **Mantenga el producto lejos de los rayos directos del sol.**
  - ▶ Se podría dañar el producto.
- **Si instala el producto en un lugar que no cumpla con las condiciones sugeridas, tanto su aspecto como su durabilidad y la calidad de la imagen podrían verse seriamente afectados. Consulte a LG o a un instalador cualificado antes de proceder a la instalación. No se recomiendan lugares en los que abunde el polvo o la neblina de aceite, se utilicen sustancias químicas, se alcancen temperaturas extremas o donde el producto vaya a permanecer apagado durante períodos muy prolongados (aeropuertos o estaciones de tren). Si el producto se somete a estas condiciones, la garantía puede quedar invalidada.**
- **No instale el producto en una zona con poca ventilación (como un estante o un armario) ni en exteriores. Evite su colocación sobre cojines o alfombras.**
- **Asimismo, no lo instale en lugares con objetos que puedan calentarse, como equipos de iluminación.**

## Precauciones relativas al adaptador de ca y la alimentación eléctrica

### ADVERTENCIA

- **Si entra agua o una sustancia extraña en el producto (TV, monitor, cable de alimentación o adaptador de ca), desconecte el cable de alimentación inmediatamente y póngase en contacto con el centro de atención al cliente.**
  - ▶ En caso contrario, podría producirse un incendio o una descarga eléctrica debido al daño causado en el producto.
- **No toque el enchufe de alimentación ni el adaptador de ca con las manos húmedas. Si las clavijas del enchufe están mojadas o tienen polvo, límpielas y séquelas antes de su uso.**
  - ▶ En caso contrario, podría producirse un incendio o una descarga eléctrica.
- **Asegúrese de insertar por completo el cable de alimentación en el adaptador de ca**
  - ▶ Si la conexión queda suelta, podría producirse un incendio o una descarga eléctrica
- **Asegúrese de utilizar cables de alimentación y adaptadores de ca suministrados o aprobados por LG Electronics, Inc.**
  - ▶ El uso de productos no aprobados podría producir un incendio o una descarga eléctrica.
- **Al desconectar el cable de alimentación, tire siempre del enchufe. No doble el cable de alimentación con demasiada fuerza.**
  - ▶ Se podría dañar el cable y producir una descarga eléctrica o un incendio.
- **Tenga cuidado de no pisar ni colocar objetos pesados (electrodomésticos, tejidos, etc.) sobre el cable de alimentación o el adaptador de ca**
  - ▶ Tenga cuidado de no dañar el cable de alimentación ni el adaptador de ca con objetos afilados.
- **Los cables de alimentación dañados pueden producir un incendio o una descarga eléctrica.**
  - ▶ No desmonte, repare ni modifique el cable de alimentación ni el adaptador de ca
- **Asegúrese de que conecta el cable a un enchufe con toma de tierra.**
  - ▶ Podría electrocutarse o resultar herido.
- **Emplee únicamente el voltaje nominal.**
  - ▶ Podría electrocutarse o dañar el producto.
- **En caso de tormenta o relámpagos, nunca toque el cable de alimentación ni el cable de señal ya que es muy peligroso.**
  - ▶ Se puede producir una descarga eléctrica.
- **No conecte varios cables de prolongación, aparatos eléctricos o radiadores eléctricos a un único enchufe. Utilice una regleta de corriente con toma de tierra diseñada para su uso exclusivo con un ordenador.**
  - ▶ Se podría producir un incendio como consecuencia del sobrecalentamiento.

- **No toque el enchufe de corriente con las manos húmedas. Además, si las clavijas del enchufe están húmedas o cubiertas de polvo, séquelas por completo o quíteles el polvo.**
  - ▶ Podría electrocutarse como consecuencia del exceso de humedad.
- **Si no va a utilizarlo durante mucho tiempo, desenchufe el cable de corriente del producto.**
  - ▶ Si se acumula el polvo, puede producirse un incendio y el deterioro del aislante puede causar una fuga eléctrica, una descarga eléctrica o un incendio.
- **Introduzca el cable de corriente por completo.**
  - ▶ Si el cable de corriente no se introduce por completo, puede producirse un incendio.
- **No introduzca un material conductor (como una varilla metálica) en un extremo del cable de corriente mientras el otro está conectado al terminal de la pared. Además, no toque el cable de corriente nada más enchufarlo en el terminal de la pared.**
  - ▶ Podría electrocutarse.
- **El acoplador del dispositivo se puede utilizar como dispositivo de desconexión.**
- **Asegúrese de que el dispositivo está instalado cerca de al toma de corriente a la que está conectado y que dicha toma es accesible.**
- **Mientras esta unidad esté conectada a la toma de corriente, seguirá conectada a una fuente de alimentación incluso si apaga la unidad con el interruptor.**

### PRECAUCIÓN

- **Asegúrese de mantener la toma de corriente, el adaptador de ca y las clavijas del enchufe de alimentación limpios de polvo y otras sustancias.**
  - ▶ Podría provocar un incendio.
- **No desenchufe el cable de corriente mientras se utiliza el producto.**
  - ▶ Una descarga eléctrica podría dañar el producto.
- **Utilice sólo el cable de alimentación suministrado con el aparato. Si utiliza otro cable de alimentación, asegúrese de que esté certificado según las normas nacionales aplicables, si no ha sido obtenido del proveedor. Si el cable de alimentación es defectuoso, póngase en contacto con el fabricante o con el centro de asistencia técnica más cercano para solicitar su sustitución.**

## Precauciones para el traslado del producto

### ADVERTENCIA

- **Asegúrese de que el producto está apagado.**
  - ▶ Podría electrocutarse o dañar el producto.
- **Asegúrese de retirar todos los cables antes de mover el producto.**
  - ▶ Podría electrocutarse o dañar el producto.

- Asegúrese de que el panel mira hacia delante y sujételo con ambas manos para moverlo. Si deja caer el producto, resultaría dañado y podría causar descargas eléctricas o fuego. Póngase en contacto con un servicio técnico para repararlo.
- Compruebe que el producto está apagado y que ha desconectado todos los cables. Debido a su tamaño, podrían ser necesarias 2 o más personas para transportar el aparato. No presione ni coloque objetos pesados en el panel frontal del aparato.

**⚠ PRECAUCIÓN**

- No golpee el producto mientras lo desplaza.
  - ▶ Podría electrocutarse o dañar el producto.
- No tire el embalaje del producto. Utilícelo cuando lo traslade.

**Precauciones durante la utilización del producto**

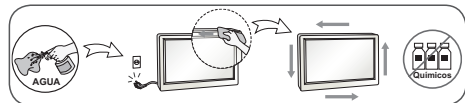
**⚠ ADVERTENCIA**

- No desmonte, repare o modifique el producto por su cuenta.
  - ▶ Podría producirse un incendio o una descarga eléctrica.
  - ▶ Póngase en contacto con el servicio técnico para realizar cualquier verificación, calibrado o reparación.
- No pulverice agua sobre el producto ni lo limpie con una sustancia inflamable (disolvente o benceno). Podría producirse un incendio o una descarga eléctrica.
- Mantenga el producto lejos del agua.
  - ▶ Podría producirse un incendio o una descarga eléctrica.
- No golpee ni arañe la parte frontal o lateral de la pantalla con objetos metálicos.
  - ▶ Podría causar daños a la pantalla.
- Evite las altas temperaturas y humedad.

**⚠ PRECAUCIÓN**

- No coloque ni guarde sustancias inflamables cerca del producto.
  - ▶ Hay riesgo de explosión o incendio como consecuencia del uso descuidado de sustancias inflamables.
- Al limpiar el producto, desenchufe el cable de alimentación y frótelo suavemente con un paño suave para evitar arañarlo. No lo limpie con un paño mojado ni pulverice agua ni ningún otro líquido directamente sobre el producto. Podría causar descargas eléctricas. (No utilice productos químicos como el benceno, disolventes de pintura o alcohol)
- Descanse cada cierto tiempo para proteger los ojos.
- Mantenga el producto limpio en todo momento.
- Adopte una postura cómoda y natural cuando trabaje con un producto para relajar los músculos.
- Descanse cada cierto tiempo cuando trabaje prolongadamente con un producto.

- No presione con fuerza en el panel con la mano o con un objeto afilado, como una uña, un lápiz o un bolígrafo, ni haga rayas sobre él.
- Manténgase a una distancia adecuada del producto.
  - ▶ Su visión podría resultar afectada si mira el producto desde muy cerca.
- Consulte el Manual del usuario para configurar la resolución y el reloj adecuados.
  - ▶ Su visión podría resultar afectada.
- Utilice únicamente un detergente autorizado para limpiar el producto. (No utilice benceno, disolvente o alcohol.)
  - ▶ Se podría deformar el producto.
- El aparato no debe quedar expuesto a goteras o salpicaduras. Tampoco deberá colocar encima objetos con contenido líquido, como floreros, copas, etc. (por ejemplo, en estanterías situadas por encima de la unidad).
- No exponga las baterías a temperaturas muy elevadas y manténgalas alejadas de la luz solar directa, el fuego y emisores de calor eléctricos.
- NO coloque baterías no recargables en el dispositivo mientras se esté cargando.
- La utilización de altavoces o auriculares durante períodos prolongados puede provocar lesiones auditivas.
- Pulverice agua sobre un paño suave de 2 a 4 veces y úselo para limpiar el chasis frontal; frote sólo en una dirección. Demasiada humedad puede causar la aparición de manchas.



- No utilice productos que utilicen alto voltaje alrededor del monitor. (Por ejemplo: matamoscas eléctrico)
  - ▶ El monitor puede tener fallas de funcionamiento debido a la descarga eléctrica..

**Montaje en pared**

- No instale el producto usted solo. Contacte con el servicio técnico cualificado del Fabricante. Podría resultar herido.

## LICENCIAS

Las licencias admitidas pueden variar según el modelo. Para obtener más información sobre las licencias, visite [www.lg.com](http://www.lg.com).



Fabricado con la autorización de Dolby Laboratories. Dolby y el símbolo de doble D son marcas comerciales de Dolby Laboratories.



Los términos HDMI y HDMI High-Definition Multimedia Interface, y el Logotipo HDMI son marcas comerciales o marcas registradas de HDMI Licensing LLC en los Estados Unidos y otros países.

ESPAÑOL

## AVISO DE SOFTWARE DE CÓDIGO ABIERTO

Para obtener el código fuente de GPL, LGPL, MPL y otras licencias de fuente abierta, que se incluyen en este producto, visite <http://opensource.lge.com>. Además del código fuente, se pueden descargar todos los términos de licencia, las exenciones de garantías y los derechos de autor mencionados.

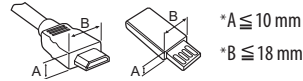
Además, LG Electronics le proporcionará el código fuente abierto en CD-ROM por un valor que cubre el coste de realizar dicha distribución (como el coste de los medios, el envío y la manipulación) previa solicitud vía correo electrónico a ['opensource@lge.com'](mailto:opensource@lge.com). Esta oferta es válida por tres (3) años a partir de la fecha en que compre el producto.

## PREPARACIÓN

### ! NOTA

- La imagen puede ser diferente a la de su televisor.
- Los menús y las opciones disponibles pueden variar según la fuente de entrada o el modelo de producto que utilice.
- Es posible que se agreguen nuevas funciones a este televisor en el futuro.
- Puede colocar el TV en modo en espera para reducir el consumo de energía. Y si no verá televisión en un rato, debe apagarla para reducir el consumo de energía.
- La energía consumida durante el uso puede reducirse de manera importante si se baja el nivel de brillo de la imagen; así reducirá el costo de funcionamiento general.
- Los artículos suministrados con el producto adquirido pueden variar según el modelo.
- Es posible que cambien las especificaciones del producto o el contenido del manual sin previo aviso debido a las actualizaciones de las funciones del producto.

- Para que la conexión sea óptima, los cables HDMI y los dispositivos USB tienen que tener biseles que no superen los 10 mm de espesor y 18 mm de ancho. Utilice un cable de extensión que sea compatible con USB 2.0, en caso de que el cable USB o la tarjeta de memoria USB no encajen en el puerto USB del TV.



- Utilice un cable certificado con el logotipo de HDMI adjunto.
- Si no utiliza un cable HDMI certificado, es posible que la pantalla no muestre imágenes o que ocurra un error de conexión.
- (Tipos de cable HDMI recomendados)
  - Cable HDMI®/™ de alta velocidad
  - Cable HDMI®/™ de alta velocidad con Ethernet

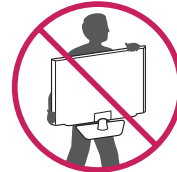
### ! PRECAUCIÓN

- Para garantizar la seguridad y la vida útil del producto, utilice únicamente elementos originales.
- La garantía no cubre daños o lesiones que pueden producirse al utilizar elementos no aprobados.
- Algunos modelos tienen una lámina delgada en la pantalla. No la retire, porque es parte de la pantalla.

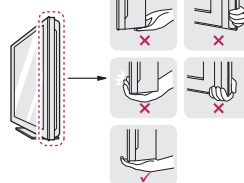
## LEVANTAR Y TRASLADAR EL TV

Si desea levantar o trasladar el TV, lea las instrucciones a continuación para no rayar ni dañar el TV y para transportarlo de forma segura, independientemente del tamaño o tipo de aparato.

- Se recomienda trasladar el TV en la caja o el material de embalaje en el que lo recibió al comprarlo.
- Antes de mover o levantar el TV, desconecte el cable de alimentación y el resto de los cables.
- Cuando sostenga el televisor, la pantalla debe apuntar hacia afuera para evitar daños.



- Sostenga con firmeza la parte superior e inferior del marco del TV. Asegúrese de no sostenerlo por la parte transparente, por el parlante o por el área de rejillas de los parlantes.



- Al transportar el TV, no lo sacuda ni lo someta a vibraciones excesivas.
- Al transportar el televisor manténgalo en posición vertical, nunca lo apoye sobre uno de los costados, ni lo incline hacia la derecha o la izquierda.

**PRECAUCIÓN**

- Cuando manipule el TV, tenga precaución de no dañar el botón que sobresale del joystick.



## AJUSTE DEL TV

**PRECAUCIÓN**

- No transporte el TV al revés, ya que se puede salir de su soporte y producir daños o lesiones.
- La ilustración muestra un ejemplo general de instalación y puede lucir diferente del producto real.

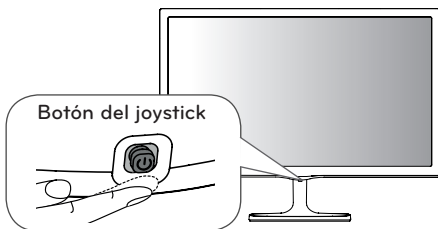
**NOTA**

- Retire el soporte antes de instalar la TV en una pared realizando el procedimiento inverso del montaje. (Solo 23MT77D)
- Levante el seguro de la parte inferior de la base y saque la base del televisor. (Solo 22/24MT47D)

## USO DEL BOTÓN DEL JOYSTICK

(Solo 22/24MT47D)

Puede operar el televisor presionando el botón o moviendo el joystick a la izquierda, a la derecha, hacia arriba o hacia abajo.



## Funciones básicas

	<b>Encendido</b>	Quando el televisor esté apagado, coloque el dedo en el botón del joystick, púlselo una vez y suéltelo.
	<b>Apagado</b>	Quando el televisor esté encendido, coloque el dedo en el botón del joystick, presiónelo una vez y suéltelo. (Sin embargo, si el botón de Menú está en la pantalla, presione y mantenga pulsado el botón del joystick, esto le permitirá salir del Menú.)
	<b>Control de volumen</b>	Si coloca el dedo en el botón del joystick y lo mueve a la izquierda o la derecha, puede ajustar el nivel de volumen que desee.
	<b>Control de canales</b>	Si coloca el dedo en el botón del joystick y lo mueve hacia arriba o hacia abajo, puede desplazarse por los canales guardados que desee.

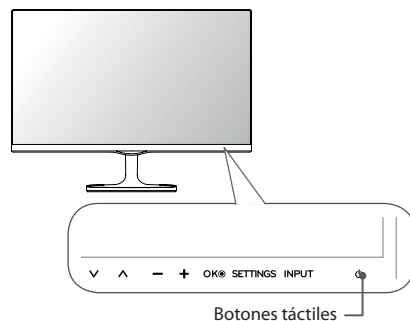
## Ajuste del menú

Quando el televisor esté encendido, pulse el botón del joystick una vez. Puede ajustar los elementos del menú (⏻, ⚙️, ✖️, 📺) moviendo el botón del joystick hacia arriba, hacia abajo, a la izquierda o la derecha.

	<b>Apagar TV</b>	Apagar el televisor.
	<b>Cerrar</b>	Borra las visualizaciones en pantalla y regresa al modo para ver TV.
	<b>Lista de entradas</b>	Cambia la fuente de entrada.
	<b>Config.</b>	Accede al menú principal.

## UTILIZANDO LOS BOTONES TÁCTILES

(Solo 23MT77D)



**NOTA**

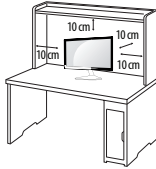
- Todos los botones son sensibles al tacto y se pueden operar simplemente al tocarlos con el dedo. Los botones táctiles de control y de encendido se encuentran ubicados en la parte inferior.

∨ ^	Permite desplazarse por los canales guardados.
- +	Ajusta el nivel del volumen.
OK	Selecciona la opción de menú resaltada o confirma una entrada.
SETTINGS	Permite acceder a los menús principales o guardar las entradas y salir de los menús.
INPUT	Cambia la fuente de entrada.
⏻	Enciende o apaga el aparato.

## MONTAJE SOBRE UNA MESA

- Es posible que la imagen que se muestra no sea exactamente igual a su TV.

- 1 Levante el TV y déjelo en ubicación vertical sobre la mesa.
  - Deje un espacio mínimo de 10 cm entre el televisor y la pared para garantizar una ventilación adecuada.



- 2 Conecte el **Adaptador de ca/cc** y el **Cable de alimentación** a un tomacorriente.

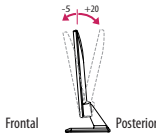
### ⚠ PRECAUCIÓN

- No coloque el TV cerca de fuentes de calor, ya que puede provocar incendios u otros daños.
- Asegúrese de conectar el televisor al adaptador de ca/cc antes de conectar el enchufe de la alimentación del televisor a un tomacorriente de la pared.

## Configure el ángulo del TV para que se adapte a la vista

- Es posible que la imagen que se muestra no sea exactamente igual a su TV.

Incline el TV hacia arriba o hacia abajo entre +20 y -5 grados para ajustar el ángulo y adecuarlo a su visión.



### ⚠ PRECAUCIÓN

Cuando ajuste el ángulo, no afirme la base del marco del TV como se muestra en la siguiente ilustración, ya que podría lastimarse los dedos.



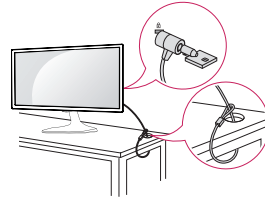
## Uso del sistema de seguridad Kensington

(Esto no está disponible para todos los modelos.)

- Es posible que la imagen que se muestra no sea exactamente igual a su TV.

El conector del sistema de seguridad Kensington se encuentra en la parte posterior del TV. Para obtener más información sobre cómo instalarlo y utilizarlo, consulte el manual suministrado con el sistema de seguridad Kensington o visite el sitio <http://www.kensington.com>.

Conecte el cable del sistema de seguridad Kensington entre el TV y la mesa.

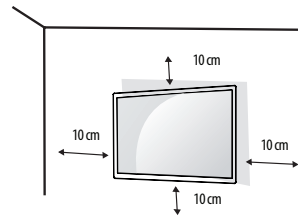


### ! NOTA

- El sistema de seguridad Kensington es opcional. Puede adquirir accesorios adicionales en la mayoría de las tiendas de electrónica.

## MONTAJE EN LA PARED

Para una ventilación adecuada, deje un espacio de 10 cm a cada lado del televisor y de la pared. Puede obtener instrucciones de instalación detalladas de su distribuidor; consulte la Guía configuración e instalación del soporte de montaje en paredes con inclinación.



Si tiene pensado montar el televisor en una pared, conecte la interfaz de montaje en pared (componentes opcionales) en la parte posterior del televisor.

Al instalar el TV con la interfaz de soporte de pared (componentes opcionales), póngala con cuidado para que no se caiga el televisor.

- 1 Si va a utilizar un tornillo más largo que el tamaño estándar, el TV podría sufrir daños internos.
- 2 Si usa tornillos inadecuados, el producto podría dañarse y caerse de su posición. En este caso, LG Electronics no será responsable de aquello.

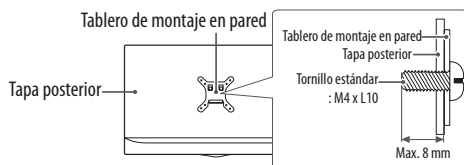


## Se vende por separado (Soporte de pared)

<b>Modelo</b>	22/24MT47D, 23MT77D
<b>Montaje de pared</b>	75 x 75 mm
<b>Tornillo estándar</b>	M4 x L10
<b>Cantidad de tornillos</b>	4
<b>Soporte de pared (opcional)</b>	RW120

### ⚠ PRECAUCIÓN

- Antes de mover o instalar el televisor, desconecte el cable de alimentación. De lo contrario, se pueden producir descargas eléctricas.
- Si instala el TV en el cielo raso o en una pared inclinada, podría caerse y provocar lesiones graves.
- Utilice un soporte de pared autorizado por LG y comuníquese con el distribuidor local o con personal técnico calificado.
- No ajuste excesivamente los tornillos, ya que podría dañar el TV y anular la garantía.
- Utilice únicamente tornillos y soportes de pared que cumplan la norma VESA. La garantía no cubre daños ni lesiones provocados por el uso incorrecto del aparato o de accesorios no autorizados.
- El largo del tornillo desde la superficie externa de la cubierta posterior no debe superar los 8 mm



### ! NOTA

- Utilice únicamente los tornillos indicados en las especificaciones de la norma VESA.
- El conjunto del soporte de pared incluye un manual de instalación y las piezas necesarias.
- El soporte de montaje en pared es opcional. Puede adquirir accesorios adicionales con el distribuidor local.
- La longitud de los tornillos puede variar según el tipo de soporte de pared. Asegúrese de utilizar la longitud adecuada.
- Para obtener más información, consulte el manual suministrado con el montaje de pared.

## CONEXIONES

Puede conectar varios dispositivos externos al TV. Entre los dispositivos externos compatibles pueden mencionarse los siguientes: receptores de HD, reproductores de DVD, VCR, sistemas de audio, dispositivos de almacenamiento USB, PC, dispositivos de juegos, etc. Para obtener más información sobre cómo conectar dispositivos externos, consulte sus respectivos manuales.

### ! NOTA

- Si graba un programa de televisión en una grabadora de DVD o VCR, asegúrese de conectar el cable de entrada de señal al TV a través de la grabadora de DVD o VCR. Para obtener más información sobre la grabación, consulte el manual proporcionado con el dispositivo conectado.
- Las conexiones de dispositivos externos que se muestran pueden ser levemente diferentes de las ilustraciones en este manual.
- Conecte los dispositivos externos al TV, independientemente del orden del puerto del TV.
- Si conecta un dispositivo de juegos al TV, utilice el cable que se proporciona con dicho dispositivo.
- Consulte el manual del equipo externo para conocer las instrucciones de funcionamiento.

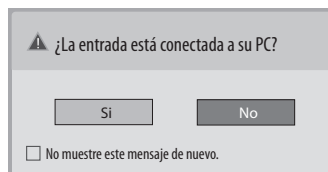
### Conexión de una antena

- Utilice un divisor de señal para más de 2 TV.
- Si la calidad de la imagen es deficiente, instale un amplificador de señal para mejorarla.
- Si la calidad de la imagen es deficiente con la antena conectada, dirija la antena a la dirección correcta.

### Conexión a una PC

### ! NOTA

- Si desea utilizar el modo HDMI-PC, debe ajustar la etiqueta de entrada en el modo PC.
- El **OSD (visualización en pantalla)** aparece en la pantalla como se muestra a continuación.
  - » Al encender el producto en la entrada **HDMI**.
  - » Al cambiar a la entrada **HDMI**.



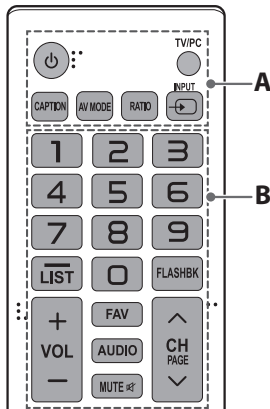
- Si selecciona "**Si**" el tamaño y calidad de la imagen se optimizan para la PC.
- Si selecciona "**No**" el tamaño y calidad de la imagen se optimizan para el dispositivo de AV (reproductor de DVD, decodificador, dispositivo de juegos).
- Si selecciona "**No muestre este mensaje de nuevo**" este mensaje no aparecerá hasta que se restablezca el televisor. Puede cambiar el valor ajustado en **SETTINGS ► OPCIÓN ► Etiqueta de Entrada**.

# CONTROL REMOTO

Las descripciones que figuran en este manual se basan en los botones del control remoto. Lea atentamente este manual y siga las instrucciones de uso. Para instalar las baterías, abra la tapa de las baterías, coloque otras (AAA 1,5 Vcc) y haga coincidir los extremos (+) y (-) con la etiqueta que se encuentra dentro del compartimiento. A continuación, cierre la tapa. Para extraer las baterías, realice los pasos de la instalación a la inversa.

## ⚠ PRECAUCIÓN

- No use baterías nuevas junto con otras usadas, ya que esto puede dañar el control remoto.



## A

**⏻ (ENCENDIDO)** Enciende o apaga el TV.

**TV/PC** Selecciona el modo TV o PC.

**CAPTION** Activa o desactiva los subtítulos.

**AV MODE** Selecciona el modo AV.

**RATIO** Cambia al tamaño de la imagen.

**INPUT** Selecciona el modo de entrada.

## B

**Botones numéricos** Ingresa los botones.

**— (Guión)** Inserta un guión entre los números, por ejemplo, 2-1 y 2-2.

**LIST** Permite acceder a la lista de canales guardados.

**FLASHBK** Permite alternar entre los dos últimos canales seleccionados (al presionar repetidamente).

**+VOL —** Ajusta el nivel del volumen.

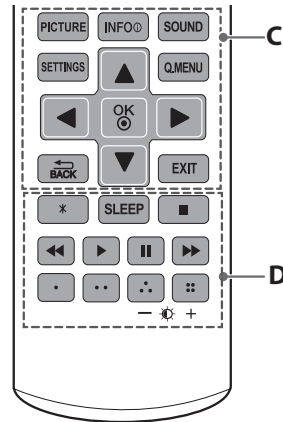
**FAV** Permite acceder a la lista de canales favoritos.

**AUDIO** Señal digital: Cambia el idioma de audio.  
Señal analógica: Cambia el sonido MTS.

**MUTE** Silencia todos los sonidos.

**^CH v** Permite desplazarse por los canales guardados.

**^PAGE v** Permite ir a la pantalla anterior o siguiente.



## C

**PICTURE** Cambia el modo de la imagen.

**INFO** Muestra información del programa actual.

**SOUND** Cambia el modo de audio.

**SETTINGS** Accede al menú principal.

**Q MENU** Accede al menú rápido.

**Botones de navegación** (▲, ▼, ◀, ▶) Permiten desplazarse por los menús o las opciones.

**OK** Permite seleccionar menús u opciones y confirmar lo ingresado.

**BACK** Permite volver a la pantalla anterior.

**EXIT** Permite borrar todas las visualizaciones en pantalla y volver a ver la televisión.

## D

**\*** Sin función.

**SLEEP** Define el tiempo hasta que se apague el TV.

**Botones de control** (■ ◀◀▶▶ ||▶▶) Controlan los dispositivos compatibles (USB).

◻ ◻ ◻ ◻ Permiten acceder a funciones especiales en algunos menús.

**Luz de Fondo** — ✨ + Ajusta el brillo de la pantalla al controlar la luz de fondo.

# CONFIGURACIÓN

## Para ajustar canales de forma automática

### SETTINGS ⇒ CANAL ⇒ Sintonización automática

Memoriza de manera automática los canales que se están transmitiendo.

- Si la antena/cable no se instala correctamente, los canales no se memorizarán de forma adecuada.
- La Sintonización automática memoriza los canales que se transmiten en ese momento.
- Si el Sist. de Bloqueo está encendido, aparecerá una ventana emergente que le pedirá la contraseña.

## Para seleccionar el modo de imagen

### SETTINGS ⇒ IMAGEN ⇒ Modo imagen

Selecciona el modo de imagen optimizado para el entorno de visualización o el programa.

- **Vivo** mejora el contraste, el brillo, el color y la definición para ajustar la imagen de video al entorno de la tienda.
- **Estándar** ajusta la imagen para el entorno normal.
- **APS** La función de ahorro de energía, cambia las configuraciones de la TV para disminuir el consumo de energía.
- **Cine** Optimiza la imagen de video para una imagen cinematográfica con el objeto de que pueda disfrutar de las películas como si estuviera en una sala de cine.
- **Juego** optimiza la imagen de video para ofrecer una pantalla de juegos rápidos, como juegos de PC o videojuegos.
- **Foto** muestra la imagen óptima para fotos (imagen fija).
- **Experto 1, 2** ajusta la configuración de imagen de video detallada tanto para expertos en video como para espectadores en general.

## Para ajustar el control avanzado

### SETTINGS ⇒ IMAGEN ⇒ Modo imagen ⇒ Control Avanzado/ Control de Experto

En cada modo de imagen puede calibrarse la pantalla y también es posible ajustar las características de la imagen en el caso de una pantalla especial.

Seleccione el **Modo de imagen** que desee.

- **Contraste Dinámico** Ajusta el contraste al nivel óptimo según el brillo de la imagen.
- **Color Dinámico** Ajusta los colores para que la imagen aparezca en colores más naturales.
- **Color de carátula** Establece el espectro de Color de carátula de forma separada para implementar el color de carátula definido por el usuario.
- **Color del césped** El espectro de color natural (prados, colinas, etc.) se pueden ajustar por separado.
- **Color del cielo** El color celeste se ajusta por separado.
- **Gamma** Establece la curva de gradación según el resultado de la señal de imagen relacionado con la señal de entrada.

- **Rango de color** Selecciona el rango de colores que se puede expresar.
- **Mejora de bordes** Muestra los contornos más claros y distintivos, pero naturales, del video.
- **Filtro de Color** Filtra un espectro de color específico en colores RGB para realizar un ajuste preciso de la saturación de color y el tono con precisión.
- **Temperatura de color** Ajusta el tono general de la pantalla, según la forma deseada. En el Modo para expertos, se puede establecer el ajuste preciso mediante el método Gamma, etc.
- **Sistema de Mantenimiento de Color** Los expertos usan este sistema para ajustar el color con un patrón de prueba. Pueden seleccionar a partir de seis áreas de color (Rojo/Verde/Azul/Cian/Magenta/Amarillo) sin afectar los colores restantes. En el caso de la imágenes normales, es posible que los ajustes
- Según la señal de entrada y otras características de la imagen, podría variar el rango de los elementos de ajuste detallados.

## Para ajustar otras opciones de imagen

### SETTINGS ⇒ IMAGEN ⇒ Modo imagen ⇒ Opciones de imagen

[Según el modelo] Ajusta los detalles de configuración para las imágenes.

- **Reducción de ruido** Elimina el ruido de la imagen.
- **Reducción ruido MPEG** Elimina el ruido generado mientras se crean señales de imagen digital.
- **Nivel Negro** Ajusta el brillo y el contraste de la pantalla para adaptarse al nivel de negro.
- **Cinema real** Optimiza la pantalla para poder ver películas.
- **Protección ocular de movimiento** [según el modelo] Permite ahorrar energía al ajustar el brillo correspondiente al movimiento de la imagen en pantalla.
- Según la señal de entrada y otras características de la imagen, podría variar el rango de los elementos de ajuste detallados.

## Para usar la función de ahorro de energía

### SETTINGS ⇒ IMAGEN ⇒ Ahorro de energía

Ahorra energía eléctrica al ajustar el brillo de la pantalla.

- **Apagado** Apaga el Ahorro de energía.
- **Mínimo/Medio/Máximo** Se aplica al Ahorro de energía preajustado.
- **Apagado de Pantalla** La pantalla se apaga y solo se reproduce sonido. Pulse cualquier botón del control remoto para volver a encender la pantalla, excepto por el botón de encendido.

## Para usar los parlantes del TV

### SETTINGS ⇒ AUDIO ⇒ Altavoces de TV

El sonido sale a través de los parlantes del TV.

## Para configurar la contraseña

### SETTINGS ⇒ BLOQUEAR ⇒ Fijar Contraseña

Configurar o cambiar la contraseña del TV.

- La contraseña inicial es **0000**.

## Para establecer el subtítulo

### SETTINGS ⇒ OPCIÓN ⇒ Subtítulo

Vea subtítulos cuando la estación de TV proporcione programación subtitulada. La programación de subtítulos funciona solo en transmisiones digitales/análogas o salidas externas.

Cambie **Subtítulo a Encendido** y seleccione los ajustes de subtítulo.

- **Modo**  
**Subtit 1-4** (Subtitulado oculto) / **Texto 1-4** (Texto 1-4) muestra el audio de un programa de TV en forma de texto en la pantalla. CC1 es el modo más común en uso. - Canales de datos de campo 1: dos leyendas (CC1, CC2), dos textos (T1, T2). - Canales de datos de campo 2: dos leyendas (CC3, CC4), dos textos (T3, T4).  
**Service 1-6** este modo solo se encuentra disponible para el sistema de transmisión digital.
- **Opción digital**  
Ajuste el tamaño y los colores de los subtítulos en la **Opción digital**. Seleccione **Por programa** o **Personalizar**. Seleccione **Personalizar** para ajustar las opciones de minuto, tales como el tamaño y el color de los subtítulos.

## Para volver a la configuración inicial

### SETTINGS ⇒ OPCIÓN ⇒ Configuración Inicial

Vuelve al modo predeterminado inicial mediante la eliminación de toda la configuración opcional. Una vez que se completa la inicialización, el TV se apagará y encenderá automáticamente.

- Cuando **Sist. de Bloqueo** se activa, aparece una ventana emergente que solicita la contraseña.
- No desconecte la energía durante la inicialización.

## Para extraer el dispositivo USB

### Q.Menú ⇒ Expulsar USB ⇒ Expulsar

Una vez que se muestre el mensaje con el aviso de que el dispositivo USB se extrajo, desconecte el dispositivo del TV.

- Después de seleccionar para extraer el dispositivo USB, el dispositivo de almacenamiento USB no podrá leerse. Extraiga el dispositivo de almacenamiento USB y luego vuelva a conectarlo.

## Advertencia al usar dispositivos de almacenamiento USB

- El televisor reconoce solamente un dispositivo de almacenamiento USB.
- Si conecta un dispositivo de almacenamiento USB al televisor a través de un concentrador USB, es posible que el aparato no reconozca tal dispositivo.
- Es posible que el televisor no reconozca un dispositivo de almacenamiento USB que requiera un controlador especial.
- La velocidad de reconocimiento de un dispositivo de

almacenamiento USB puede variar en función de cada dispositivo.

- Utilice solamente dispositivos de almacenamiento USB que contengan archivos de música o imágenes normales.
- Utilice solamente dispositivos de almacenamiento USB que se hayan formateado como sistemas de archivos FAT32 o NTFS.
- Es posible que deba conectar el dispositivo de almacenamiento USB a una fuente de alimentación externa mediante un adaptador de energía.
- Si el televisor no reconoce el dispositivo de almacenamiento USB conectado, cambie el cable e inténtelo nuevamente. No utilice un cable demasiado largo.
- El televisor no admite algunos dispositivos de almacenamiento USB correctamente.
- Puede utilizar un dispositivo de almacenamiento USB con varias particiones (hasta cuatro como máximo).
- El método de alineación de archivos de un dispositivo de almacenamiento USB es similar al de Windows XP.
- No se puede crear o borrar una carpeta guardada en un dispositivo de almacenamiento USB directamente en el televisor.
- Se admite una cantidad máxima de 100 caracteres del idioma español para el nombre de un archivo.
- Si hay demasiadas carpetas y archivos en una sola carpeta, es posible que no funcione correctamente.
- La capacidad recomendada es 2 TB o menos para un disco duro USB externo y 32 GB o menos para un dispositivo de almacenamiento USB.
- Si un disco duro USB externo no funciona con la característica de ahorro de energía activada, apague y vuelva a encender dicho disco para lograr que funcione adecuadamente. Para obtener más información, consulte el manual del usuario del disco duro USB externo.
- La electrostática puede causar un mal funcionamiento del dispositivo USB. En este caso, debe conectarse nuevamente el dispositivo USB.

## Formatos de archivo compatible

- Categoría : 2D (jpeg, jpg)  
[Tipo de archivo disponible]  
SOF0: base,  
SOF1: Secuencial,  
SOF2: Progresivo  
[Tamaño de foto]  
Mínimo: 64 x 64 píxeles  
Máximo: Tipo Normal: 15 360 (A) x 8 640 (A) Tipo progresivo: 1 024 (A) x 768 (A)

## Formatos de audio compatibles

- Tipo de archivo: mp3  
[Velocidad de bits] 32 kb/s - 320 kb/s  
[Frecuencia de muestreo] 16 kHz - 48 kHz  
[Soprote] MPEG1, MPEG2, Layer2, Layer3

# PARA CONSULTAR EL MANUAL EN INTERNET

Para obtener información detallada del Manual de usuario, visite [www.lg.com](http://www.lg.com).

## MANTENIMIENTO

### Limpieza del TV

Limpie regularmente el televisor para que siga funcionando con el máximo rendimiento y para extender la vida útil del producto.

- Antes de proceder con la limpieza, apague el equipo y desconecte el cable de alimentación y todos los cables.
- Cuando no utilice el TV durante mucho tiempo, desconecte el cable de alimentación de la toma de corriente para evitar posibles daños por descargas o sobrecargas de energía.

### Pantalla, marco, gabinete y soporte

Para quitar el polvo o la suciedad leve, pase un paño seco, limpio y suave por la superficie.

Para eliminar suciedad de mayor importancia, limpie la superficie con un paño suave humedecido en agua limpia o un detergente suave diluido. Después, pase de inmediato un paño seco.

- No ejerza presión, refriegue ni golpee la superficie con las uñas ni un objeto afilado, ya que puede rayar la pantalla y producir distorsiones en la imagen.
- No utilice sustancias químicas (como ceras, bencina, alcohol, tiner, insecticidas, desodorantes de ambientes o lubricantes) dado que pueden dañar el acabado de la pantalla y causar decoloración.
- No rocíe líquido sobre la superficie. Si entra agua en el TV, puede ocasionar incendios, descargas eléctricas o mal funcionamiento.

### Cable de alimentación

Quite con regularidad el polvo o la tierra acumulados en el cable de alimentación.

### Cómo evitar el efecto de “degradación de la imagen por sobreexposición” o “quemadura de pantalla” del TV

- Si se muestra una imagen fija en la pantalla del TV durante un período prolongado, esta quedará impresa y se convertirá en una distorsión permanente de la pantalla. Este desperfecto se conoce como “degradación de la imagen por sobreexposición” o “quemadura de pantalla” y no está cubierto por la garantía.
- Si la relación de aspecto del TV se establece durante mucho tiempo en 4:3 se puede producir una degradación de imagen en las zonas de bandas.

- Evite emitir imágenes fijas en la pantalla del TV durante períodos prolongados (dos horas o más para televisores LCD) para impedir la degradación de la imagen.

## SOLUCIÓN DE PROBLEMAS

No se puede controlar el TV con el control remoto.

- Revise el sensor del control remoto en el producto e inténtelo de nuevo.
- Compruebe que no haya ningún obstáculo entre el producto y el control remoto.
- Revise si las baterías siguen funcionando y están instaladas como corresponde (+ con +, - con -).

No se muestra ninguna imagen ni se emite sonido.

- Revise si el producto está encendido.
- Compruebe que el cable de alimentación esté conectado al tomacorriente de la pared.
- Conecte otros productos para revisar si hay un problema con el tomacorriente de la pared.

La imagen aparece con lentitud cuando se enciende el televisor.

- Durante el proceso de inicio del producto, se anula el sonido de la imagen. Esto es normal. Si la imagen no aparece en algunos minutos, desenchufe el televisor durante 30 segundos e inténtelo de nuevo. Si la imagen sigue sin aparecer, póngase en contacto con el centro de servicio autorizado en su área local.

No se pueden conectar dispositivos externos.

- Consulte **Otras conexiones** y conecte un dispositivo externo.

El TV se apaga repentinamente.

- Revise la configuración del control de energía. Es posible que el suministro eléctrico se interrumpa.
- Compruebe que la función de **Apagado / Automático** no esté activada en la configuración de **HORA**.
- Si no hay señal mientras el TV está encendido, este se apagará automáticamente después de 15 minutos de inactividad.

En la pantalla aparecen líneas verticales y horizontales con patrones de red que se mueven momentáneamente.

- Evite usar dispositivos electrónicos, como teléfonos inalámbricos, secadores de cabello o taladros eléctricos cerca del producto. El problema es un resultado de altas frecuencias y fuertes campos electromagnéticos que provocan estos dispositivos.
- El producto podría apagarse si sigue usándolo cerca de estos dispositivos.

Si la TV se apaga automáticamente

- Si la **Hora de Encendido** está activada, la TV se encenderá a la hora especificada. Si no utiliza su TV durante dos horas, la TV se apagará automáticamente.
- Para desactivar esta función, utilice el control remoto y vaya a **SETTINGS -> HORA -> Apagado auto. (Hora de Encendido) -> Apagado**.

## ESPECIFICACIONES

Las especificaciones mencionadas anteriormente se pueden cambiar sin previo aviso debido a las actualizaciones de las funciones de los productos.

Modelos	Dimensiones (Ancho x Altura x Profundidad)		Peso (kg)		Consumo de energía	Consumo de energía
	Con base (mm)	Sin base (mm)	Con base	Sin base		
<b>22MT47D</b>	507,6 X 365,4 X 158,7	507,6 X 316,5 X 52,7	2,9	2,75	26 W	19V --- 1,6 A
<b>24MT47D</b>	556,0 X 393,8 X 158,7	556,0 X 345,2 X 53,1	3,6	3,4	28 W	19V --- 1,6 A
<b>23MT77D</b>	533,0 X 423,7 X 198,2	533,0 X 328,3 X 68,4	3,6	3,4	29 W	19V --- 2,0 A

ESPAÑOL

### Adaptador de CA-CC

22MT47D / 24MT47D	23MT77D
Fabricante : Lien Chang Modelo: LCAP16A-A Fabricante : Honor Modelo : ADS-40FSG-19 19032GPCU	Fabricante : Lien Chang Modelo : LCAP16B-A Fabricante : Honor Modelo : ADS-45FSN-19 19040GPCU
Entrada : AC 100 - 240 V ~ 50/60 Hz Salida : DC 19V --- 1,7 A 1,1 A ó 1,0 A	Entrada : AC 100 - 240 V ~ 50/60 Hz Salida : DC 19V --- 2,1 A 1,1 A ó 1,2 A

- Sistema de televisión : NTSC, PAL-M/N
- Cobertura de programas : VHF 2 - 13, UHF 14 - 69, CATV 2 - 125
- Impedancia de la antena externa : 75  $\Omega$
- Condición de ambiente
  - Temperatura de funcionamiento : 10 °C a 35 °C
  - Humedad de funcionamiento : 20 % a 80 %
  - Temperatura de almacenamiento : -10 °C a 60 °C
  - Humedad de almacenamiento : 5 % a 90 %

### Modo RGB (PC) / HDMI (PC) admitido

(22MT47D)

Resolución pixeles	Frecuencia horizontal (kHz)	Frecuencia vertical (Hz)
720 x 400	31,468	70,080
640 x 480	31,469 37,500	59,940 75,000
800 x 600	37,879 46,875	60,317 75,000
1 024 x 768	48,363	60,004
1 024 x 768 (Solo HDMI(PC))	56,476	70,069
1 024 x 768	60,023	75,029
1 152 x 864	67,500	75,000
1 280 x 720	45,000	60,000
1 280 x 800	49,702	59,810
1 280 x 1 024	63,981 79,976	60,020 75,025
1 400 x 1 050	65,317	59,978
1 440 x 900	55,935	59,887
1 600 x 900	60,000	60,000
1 680 x 1 050	64,674 65,290	59,883 59,954
1 920 x 1 080	67,500	60,000

- La resolución óptima de la pantalla es de 1 920 x 1 080 pixeles a 60 Hz. El tiempo óptimo en cada modo es la frecuencia vertical de 60 Hz.

(24MT47D, 23MT77D)

Resolución pixeles	Frecuencia horizontal (kHz)	Frecuencia vertical (Hz)
720 x 400	31,468	70,080
640 x 480	31,469 37,500	59,940 75,000
800 x 600	37,879 46,875	60,317 75,000
1 024 x 768	48,363 60,023	60,004 75,029
1 280 x 800	49,702	59,810
1 366 x 768	47,717	59,790

- La resolución óptima de la pantalla es de 1 366 x 768 pixeles a 60 Hz. El tiempo óptimo en cada modo es la frecuencia vertical de 60 Hz.

### Modo HDMI (DTV) admitido

Resolución pixeles	Frecuencia horizontal (kHz)	Frecuencia vertical (Hz)
720 x 480	31,469 31,500	59,940 60,000
720 x 576	31,250	50,000
1 280 x 720	37,500 44,960 45,000	50,000 59,940 60,000
1 920 x 1 080	33,720 33,750 28,125 27,000 33,750 56,250 67,430 67,500	59,940 60,000 50,000 24,000 30,000 50,000 59,940 60,000

### Información de conexión de puerto componente

Puertos componente del TV	Y	P <sub>B</sub>	P <sub>R</sub>
---------------------------	---	----------------	----------------

Puertos de salida de video del reproductor de DVD	Y	P <sub>B</sub>	P <sub>R</sub>
	Y	B-Y	R-Y
	Y	C <sub>b</sub>	C <sub>r</sub>
	Y	P <sub>b</sub>	P <sub>r</sub>

### Modo de componente compatible

Resolución pixeles	Frecuencia horizontal (kHz)	Frecuencia vertical (Hz)
720 x 480	15,730	59,940
	15,750	60,000
	31,470	59,940
	31,500	60,000
720 x 576	15,625	50,000
	31,250	50,000
1 280 x 720	44,960	59,940
	45,000	60,000
	37,500	50,000
1 920 x 1 080	33,720	59,940
	33,750	60,000
	28,125	50,000
	56,250	50,000
	67,432	59,940
	67,500	60,000

# INFORMACIÓN

## Servicio

Desconecte el monitor del tomacorriente de la pared y refiera el servicio a personal de servicio calificado cuando:

- El cable o enchufe de energía está dañado o desgastado.
- Se ha derramado líquido en el monitor.
- El monitor ha sido expuesto a la lluvia o al agua.
- El monitor no funciona normal aunque se hayan seguido las instrucciones de operación. Ajuste sólo los controles que están cubiertos en las instrucciones de operación.
- Un ajuste incorrecto de estos controles pueden causar daño y a veces requiere de trabajo extenso por un técnico calificado para restaurar el monitor al funcionamiento normal.
- El monitor se ha dejado caer o el gabinete se ha dañado.
- El monitor exhibe un cambio distinto en la ejecución.
- Los chasquidos o explosivos que emanan del monitor son continuos o frecuentes mientras el monitor está operando.  
Los ruidos ocasionales son normales para algunos monitores cuando se prende o se apaga, o cambia el modo de video.

No trate de arreglar usted mismo el monitor, ya que abrir y sacar las tapas pueden exponerlo a niveles de voltaje peligrosos u otros peligros. Refiera el arreglo a un personal técnico calificado para ello.

## Información para la conservación medioambiental

LGE. presentó la 'Declaración para un entorno más limpio de LG' en 1994 y este ideal ha servido para guiar nuestros principios empresariales desde entonces. La Declaración es la base que nos ha permitido llevar a cabo tareas que respetan el medio ambiente siempre teniendo en cuenta aspectos sociales, económicos y medioambientales.

Promocionamos actividades orientadas a la conservación del medio ambiente y desarrollamos nuestros productos específicamente para que se ajusten a la filosofía que protege el entorno. Reducimos al máximo el uso de materiales de riesgo en nuestros productos. Un ejemplo de ello es la ausencia total de cadmio en nuestros producto.

### Mexico:

La operación de este equipo está sujeta a las siguientes dos condiciones:

- (1) es posible que este equipo o dispositivo no cause interferencia perjudicial y
- (2) este equipo o dispositivo debe aceptar cualquier interferencia, incluyendo la que pueda causar su operación no deseada.

## Información para el reciclaje

Este producto puede contener piezas que entrañen riesgos medioambientales. Es importante reciclar este producto después de su utilización.

LGE. trata todos los producto usados siguiendo un método de reciclaje que no daña al entorno. Contamos con diversos sistemas de recuperación y reciclaje que funcionan a nivel mundial en la actualidad. Es posible reciclar y reutilizar muchas de las piezas, mientras que las sustancias dañinas y los metales pesados se tratan siguiendo un método que no perjudique al medio ambiente. Si desea obtener más información acerca del programa de reciclaje, póngase en contacto con su proveedor local de LG o con un representante empresarial de nuestra marca.

Basamos nuestra visión y nuestras políticas en un mundo más limpio y para ellos optamos por un entorno global como tarea principal de nuestra evolución como empresa. Visite nuestra página Web para obtener más información sobre nuestras políticas ecológicas.  
<http://www.lg.com/global/sustainability/environment/take-back-recycling.jsp>





Los números de modelo y de serie del televisor se encuentran ubicados en la parte posterior del aparato. Regístrelos en el siguiente espacio por si alguna vez necesita recurrir al servicio técnico.

**MODELO** \_\_\_\_\_

**SERIE** \_\_\_\_\_