



# РЪКОВОДСТВО НА ПОТРЕБИТЕЛЯ

## Безопасност и справки

Прочетете това ръководство внимателно, преди да използвате вашето устройство, и го запазете за бъдещи справки.

MT57\* MT77\* MT47\*

# Съдържание

## 3 Лицензи

---

## 3 Информация за софтуер с отворен код

---

## 3 Подготовка

---

## 4 Повдигане и преместване на телевизора

---

## 4 Настройка на телевизора

---

## 4 Ползване на джойстик бутона

---

- 4 -Основни функции
- 5 -Регулиране на менюто

## 5 Използване на сензорните бутони

---

## 5 Монтаж върху маса

---

- 5 -Настройте ъгъла на телевизора така, че да е подходящ за мястото, от което ще гледате
- 6 -Използване на защитната система Кенсингтън

## 6 Монтаж на стена

---

- 6 -Закупува се отделно (конзола за монтаж на стена)

## 7 Връзки (известия)

---

- 7 -Свързване на антена
- 7 -Свързване на сателитна чиния
- 7 -Други връзки
- 7 -Свързване чрез Euro Scart
- 7 -Свързване с компютър

## 8 Дистанционно управление

---

## 9 Настройки

---

## 12 За Да Видите Уеб Ръководство

---

## 13 Поддръжка

---

- 13 -Почистване на вашия телевизор
- 13 -Екран, рамка, шкаф и стойка
- 13 -Захранващ кабел
- 13 -Предотвратяване на проблема следствие разработването на плазмения панел (burn in) на екрана на телевизора ви.

## 13 Отстраняване на неизправности

---

## 14 Спецификации

---

### ! ЗАБЕЛЕЖКА

- LG LED телевизорът е с LCD екран и LED подсветка.

## Лицензи

Поддържаните лицензи може да са различни в зависимост от модела. За повече информация относно лицензите посетете [www.lg.com](http://www.lg.com).



Произведено по лиценз на Dolby Laboratories. Dolby и символът двойно "D" са регистрирани търговски марки на Dolby Laboratories.



The terms HDMI and HDMI High-Definition Multimedia Interface, and the HDMI logo are trademarks or registered trademarks of HDMI Licensing LLC in the United States and other countries.



Това DivX Certified® устройство е преминало стриктни тестове, за да сме сигурни, че възпроизвежда DivX® видео.

За възпроизвеждане на закупени DivX филми първо регистрирайте вашето устройство на [vod.divx.com](http://vod.divx.com). Вижте своя регистрационен код в раздела DivX VOD на менюто за настройки на вашето устройство.

DivX Certified® за възпроизвеждане на DivX® видео до HD 1080p, включително платено съдържание.

DivX®, DivX Certified® и свързаните с тях логота са търговски марки на DivX, LLC и се използват съгласно лицензионни условия.

В обхват на един или повече от следните американски лицензи: 7,295,673; 7,460,668; 7,515,710; 7,519,274.

## Информация за софтуер с отворен код

За да получите изходния код съгласно GPL, LGPL, MPL и други лицензи с отворен код, съдържащи се в този продукт, посетете уеб сайта <http://opensource.lge.com>.

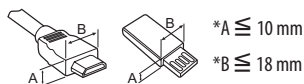
В допълнение към изходния код можете да изтеглите и всички споменати лицензионни условия, откази от гаранции и известия във връзка с авторски права.

LG Electronics ще ви предостави отворения изходен код на компактдиск срещу заплащане на разходите по осъществяване на дистрибуция, като например разходите за носители, доставка и обработка, след като изпратите имейл до [opensource@lge.com](mailto:opensource@lge.com). Това предложение важи за период от три (3) години от датата на закупуване на продукта.

## Подготовка

### ! ЗАБЕЛЕЖКА

- Възможно е вашият телевизор да изглежда различно от този на показаното изображение.
- OSD (екранното меню) на вашия телевизор може леко да се различава от това, показано в ръководството.
- Наличните менюта и опции може да се различават от входния източник или модела на устройството, което използвате.
- В бъдеще е възможно към този модел телевизори да се добавят нови функции.
- За да намалите консумираната електрическа енергия, можете да оставите телевизора в режим на готовност. Ако за известно време не гледате телевизия, трябва да го изключвате от захранващия му бутон, за да намалявате консумираната електрическа енергия.
- Консумираната електрическа енергия по време на употреба може да се понижи значително, ако намалите нивото на яркост на телевизора и това съответно ще понижи и общите разходи от използване на уреда.
- Артикулите, предоставени заедно с продукта ви, може да са различни в зависимост от модела.
- Продуктовите спецификации или съдържанието на това ръководство може да се променят без предизвестие поради актуализиране на функции на продукта.
- За оптимална връзка HDMI кабелите и USB устройствата трябва да разполагат с фасети с плътност под 10 мм и ширина 18 мм. Използвайте удължителен кабел, който поддържа USB 2.0, ако USB кабелът или USB паметта не се побира в USB порта на телевизора ви.



- Използвайте сертифициран кабел, с логото на HDMI върху него. Ако не използвате сертифициран HDMI кабел, е възможно екранът да не се показва или да възникне грешка при свързване.
- Препоръчани типове HDMI кабел  
- Високоскоростен HDMI®/TM кабел  
- Високоскоростен HDMI®/TM кабел с Ethernet

### ! ВНИМАНИЕ

- За да осигурите безопасността и продължителната експлоатация на продукта, не използвайте никакви неодобриени елементи.
- Всяка повреда или щети, нанесени вследствие използването на неодобриени елементи, не се обхващат от гаранцията.
- Някои модели имат поставено тънко покритие върху екрана, което не трябва да се сваля.

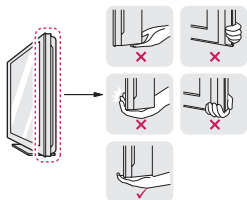
## Повдигане и преместване на телевизора

Когато премествате или повдигате телевизора, прочетете следната информация, за да предотвратите наддраскване или повреда и да осигурите безпроблемно транспортиране, независимо от модела и размера на телевизора.

- Препоръчително е да премествате телевизора в кутията или опаковъчния материал, в който първоначално е бил доставен.
- Преди да местите или повдигате телевизора, изключете захранващия и всички останали кабели.
- Когато държите телевизора, екранът трябва да е поставен с лице, не насочено към вас, за да го предпазите от повреда.



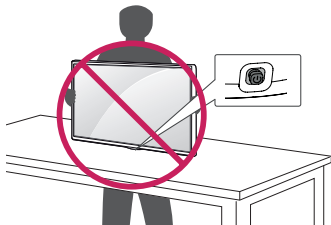
- Придържайте добре горната и долната страна на рамката на телевизора. Не докосвайте прозрачната част, високоговорителя или решетчатата зона на високоговорителя.



- Когато транспортирате телевизора, не го излагайте на раздрусване или прекомерна вибрация.
- Когато транспортирате телевизора, го дръжте в изправено положение, никога не го обръщайте на една страна и не го наклоняйте вляво или вдясно.
- Не прилагайте прекомерен натиск, за да не причините огъване/пречупване на конзолата на корпуса, тъй като това може да повреди екрана.

### ⚠ ВНИМАНИЕ

- Винаги избягвайте да докосвате екрана, тъй като това може да доведе до повреда на екрана.
- При управление на телевизора внимавайте да не повредите подаващия се джойстик бутон. (В зависимост от модела)



## Настройка на телевизора

### ⚠ ВНИМАНИЕ

- Когато закрепяте стойката към телевизора, поставете екрана насочен надолу върху маса с мека подложка или хоризонтална повърхност, за да предпазите екрана от наддраскване.
- Не пренасяйте телевизора обрнат обратно държейки корпуса на стойката (или базата на стойката), тъй като това може да предизвика падането му, което да доведе до повреда или нараняване.

### ! ЗАБЕЛЕЖКА

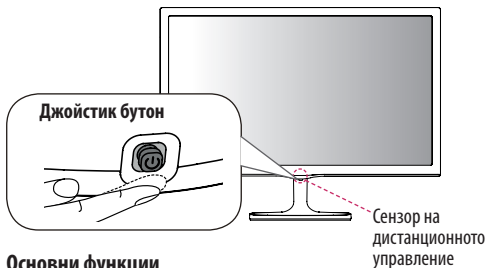
- Премахнете стойката преди да монтирате телевизора на конзола за стена, като изпълните закрепянето на стойката в обратен ред. (Само за MT57\*, MT77\*)
- Повдигнете ключалката на дъното на базата на стойката и отделете базата на стойката от телевизора. (Само за MT47\*)

## Ползване на джойстик бутона

(Само за 22/24/27MT57\*, 24MT77\*, 22/24/28/29MT47\*)

Можете да настроите функциите на телевизора чрез натискане или преместване на джойстик бутона нагоре, надолу, наляво или надясно.

- Възможно е вашият телевизор да изглежда различно от този на показаното изображение.



### Основни функции

	Включване	Когато телевизорът е изключен, поставете пръст на джойстик бутона, натиснете веднъж и го освободете.
	Изключване	Когато телевизорът е включен, поставете пръст на джойстик бутона, натиснете веднъж за няколко секунди и го освободете. (Но, ако на екрана е наличен бутон Menu, натискането и задържането на джойстик бутона ще ви позволи да излезете от Menu.)
	Контрол на силата на звука	Ако поставите пръст на джойстик бутона и го преместите наляво или надясно, можете да регулирате желаното ниво на силата на звука.
	Управление на програми	Ако поставите пръст на джойстик бутона и го натиснете нагоре или надолу, можете да превъртате през запазените програми.

## Регулиране на менюто

Когато телевизорът е включен, натиснете джойстик бутона веднъж. Можете да регулирате елементите на Менюто, като местите джойстик бутона нагоре, надолу, наляво или надясно.

	Изключване на телевизора	Изключване на захранването.
	Затваряне	Изтрива всичко на екрана и се връща на телевизионен режим.
	Списък на входовете	Сменя входния източник.
	Настройки	Достъп до главното меню.

### ЗАБЕЛЕЖКА

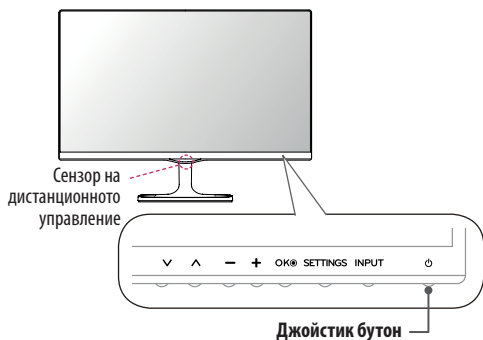
- Ако първо натиснете бутона на джойстика, няма да можете да регулирате нивото на силата на звука и да записвате програми.

### ВНИМАНИЕ

- Когато пръстът ви е над бутона на джойстика и го превключвате нагоре, надолу, наляво или надясно, внимавайте да не натиснете бутона на джойстика.

## Използване на сензорните бутони

(Само за 23/27MT77\*)



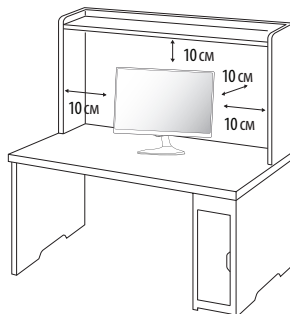
### ЗАБЕЛЕЖКА

- Всички бутони са сензорни и могат да се активират чрез едно докосване с пръст. Бутоните на захранването и сензорното управление се намират отдолу.

	Превъртате през записаните програми.
	Регулира силата на звука.
	Избира маркираната опция от менюто или потвърждава въведени данни.
<b>SETTINGS</b>	Влизате в главните менюта или записвате въведените данни и излизате от менютата.
<b>INPUT</b>	Сменя входния източник.
	Включва или изключва захранването.

## Монтаж върху маса

- 1 Повдигнете и наклонете телевизора така, че да застане изправен върху масата.
  - Оставете разстояние от 10 см (минимум) от стената, за да осигурите необходимата вентилация.



- 2 Включете AC-DC адаптер и захранващия кабел в електрически контакт.

### ВНИМАНИЕ

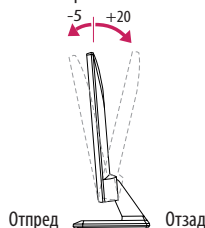
- Не поставяйте телевизора близо до или върху топлинни източници, тъй като това може да причини пожари или други щети.
- Преди да включите щепсела на захранващия кабел на телевизора в електрически контакт на стената, непременно свържете телевизора с AC/DC адаптера.

## Настройте ъгъла на телевизора така, че да е подходящ за мястото, от което ще гледате

(Само за 22/24/27MT57\*, 23/24/27MT77\*, 22/24MT47\*)

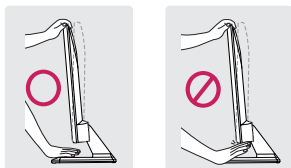
Наклонете от +20 до -5 градуса нагоре или надолу, за да регулирате ъгъла на телевизора така, че да ви е подходящо за гледане.

- Възможно е вашият телевизор да изглежда различно от този на показаното изображение.



### ВНИМАНИЕ

- Когато регулирате ъгъла, не хващайте телевизора за долната му рамка, както е показано на следната илюстрация, защото може да нараните пръстите си.

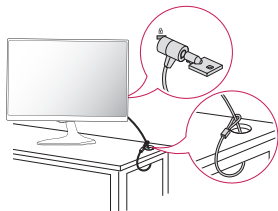


## Използване на защитната система Кенсингтън

(Тази характеристика не се предлага за всички модели.)

- Възможно е вашият телевизор да изглежда различно от този показаното изображение.

Онекорът на защитната система Кенсингтън се намира на гърба на телевизора. За допълнителна информация относно инсталирането и употребата, разгледайте ръководството, предоставено към защитната система Кенсингтън или посетете <http://www.kensington.com>. Включете кабела на защитната система Кенсингтън между телевизора и масата.

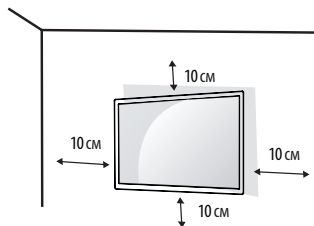


### ЗАБЕЛЕЖКА

- Защитната система Кенсингтън не е задължителна. Можете да закупите допълнителни аксесоари от повечето стандартни магазини за електроника.

## Монтаж на стена

За да осигурите добра вентилация, оставете разстояние от по 10 см от всяка страна до стената. Можете да получите инструкциите за инсталация от вашия търговски представител, разгледайте допълнителните указания за монтаж на конзола под наклон на стена и ръководството за монтаж.



А ако планирате да монтирате телевизора на стена, закачете конзолата за окачване на стена (допълнителни части) към гърба на телевизора.

Когато монтирате телевизора с помощта на конзола за поставяне на стена (допълнителни части), поставяйте го внимателно, за да не го изпуснете.

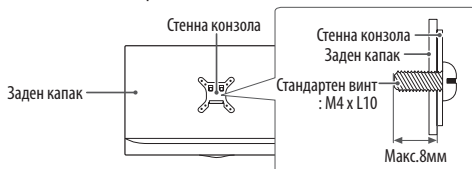
- 1 Ако използвате винта по-дълго, отколкото е указано по стандарт, телевизорът може да се повреди.
- 2 Ако използвате неправилен винт, устройството може да се повреди и да се изпусне от окачването. Ако това се случи, LG Electronics няма да носи отговорност за последствията.

## Закупува се отделно (конзола за монтаж на стена)

Модел	22MT57*	27MT57*
	22MT47*	27MT77*
	23MT77*	28MT47*
	24MT57*	29MT47*
	24MT77*	
24MT47*		
Монтаж върху стена (А x B)	75 x 75	100 x 100
Стандартен винт	M4 x L10	
Брой винтове	4	
Конзола за монтиране на стена (допълнителна)	RW120	

### ВНИМАНИЕ

- Най-напред изключете захранването и след това пристъпете към преместване или монтаж на телевизора. В противен случай може да причините електрически удар.
- Ако монтирате телевизора на тавана или на стена под наклон, може да падне и да причини сериозно нараняване.
- Използвайте одобрени от LG конзоли за монтаж на стена и се обръщайте към местния представител или квалифициран специалист.
- Не пренатягайте винтовете, тъй като това може да причини повреда на телевизора и да доведе до отпадане на гаранцията ви.
- Използвайте винтове и монтажни елементи за стена, които съответстват на стандарта VESA. Всички повреди или наранявания, възникнали поради неправилна употреба или използване на неправилен аксесоар не се обхващат от гаранцията.
- Дължината на винтовете от външната повърхност на задния капак трябва да е под 8mm.



### ЗАБЕЛЕЖКА

- Използвайте винтовете, които са посочени в спецификацията на винтовете на стандарта VESA.
- Комплектът за монтаж на стена съдържа ръководство за инсталация и необходимите за целта части.
- Конзолата за монтаж на стена не е задължителна. Можете да закупите допълнителни аксесоари от повечето стандартни магазини за електроника.
- Дължината на винтовете може да е различна в зависимост от монтажа на стена. На всяка цена използвайте подходящата за целта дължина.
- Допълнителна информация ще откриете в ръководството към стойката за стена.

# Връзки (известия)

Свържете различни външни устройства с телевизора и превключвате режимите за входния сигнал, за да изберете съответното външно устройство. За допълнителна информация относно свързването на външни устройства, разгледайте ръководството на съответното устройство.

Наличните външни устройства са: HD приемници, DVD плейъри, VCR, аудиосистеми, USB устройства за съхранение, компютри, устройства за игри и други външни устройства.

## ! ЗАБЕЛЕЖКА

- Свързването на външното устройство може да е различно в зависимост от модела.
- Свържете външните устройства с телевизора, независимо от реда на подреждане на телевизионните портове.
- Ако записвате телевизионна програма с DVD рекордер или VCR, непременно включете входния кабел за сигнала от телевизора в самия телевизор чрез DVD рекордер или VCR. За подробности относно записването направете справка в ръководството на потребителя на свързаното устройство.
- За да се запознаете с инструкциите за работа, разгледайте ръководството за използване на външното оборудване.
- Ако включвате устройство за игри в телевизора, използвайте кабела, предоставен с това устройство.
- В режим на работа с компютър е възможно да се появи шум, произтичащ от резолюцията, вертикалния шаблон, контраста или яркостта. Ако доловите шум, променете режима компютър на вариант с друга резолюция, настройте различна норма на опресняване или регулирайте яркостта и контраста от меню КАРТИНА, докато картината се изчисти.
- В режим на компютър някои настройки на разделителната способност може да не работят правилно в зависимост от графичната карта.

## Свързване на антена

Включете телевизора в стенно гнездо за антена чрез радиочестотен кабел (75 Ω).

- Използвайте сплитер на сигнала, който е предназначен за повече от 2 телевизора.
- Ако качеството на изображението е лошо, монтирайте усилвател на сигнала, за да го подобрите.
- Ако качеството на изображението е слабо със свързана антена, опитайте да настроите антената отново в правилната посока.
- Кабелът на антената и преобразувателят не се предоставят в комплекта.
- Поддържан DTV звук: MPEG, Dolby Digital, Dolby Digital Plus, HE-AAC

## Свързване на сателитна чиния

(Само за MT57V, MT77V, MT47V)

Свържете телевизора със сателитна чиния и включете в сателитно гнездо чрез сателитен радиочестотен кабел (75 Ω).

## Други връзки

Свържете вашия телевизор към външни устройства. За най-добро качество на изображение и звук свържете външното устройство и телевизора с HDMI кабел. Някои отделни кабели не са предоставени.

- USB портът поддържа 0,5 A електрически ток. Ако ви трябва повече електрически ток в случай на твърд диск, използвайте отделния захранващ адаптер.

## Свързване чрез Euro Scart

Предава видео и аудио сигнали от външно устройство на телевизора. Свържете външното устройство с euro scart кабела.

Тип изход	AV1 (TV изход <sup>1</sup> )
Текущ входящ режим	
Цифрова телевизия	Цифрова телевизия
Аналогова телевизия	Аналогова телевизия
Компонент, AV, HDMI, RGB	

1 TV изход : отвежда сигнали от аналогова или цифрова телевизия.

## ! ЗАБЕЛЕЖКА

- Всички използвани Euro scart кабели трябва да са със защитен сигнал.

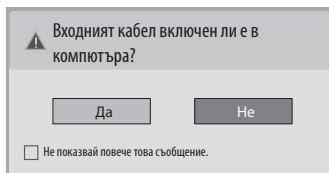
## Свързване с компютър

Вашият телевизор поддържа функцията "Plug & Play"\* (Постави и изпълни) и има вградени високоговорители с Virtual Surround, които възпроизвеждат звука ясно и с пълен бас.

\* Plug & Play (Постави и изпълни): тази функция се активира, когато компютърът разпознае включено в компютъра устройство от потребителя и го включва, без това устройство да трябва да се конфигурира или настройва от потребителя.

## ! ЗАБЕЛЕЖКА

- Ако искате да използвате режима HDMI-PC, е необходимо да настроите **Входния сигнал на PC режим**.
- Опцията **OSD (екранен дисплей)** се появява на екрана, както е показано по-долу.
  - » При включване на устройството в **HDMI режим**.
  - » Включване в **HDMI вход**.



- Ако изберете "**Да**", размерът и качеството на изображението се оптимизират спрямо компютъра ви.
- Ако изберете "**Не**", размерът и качеството на изображението се оптимизират спрямо AV устройство (DVD плейър, декодер).
- Ако изберете "**Не показвай повече това съобщение**", то няма да се появява, докато не нулирате настройките на телевизора. Можете да промените зададената стойност в **SETTINGS ► ВХОД ► Входен сигнал**.
- Указаните стойности за HDMI1/HDMI2 се записват отделно. (Само за MT57\*, MT77\*)

# Дистанционно управление

Описанията в това ръководство съответстват на бутоните на дистанционното управление. За да използвате телевизора правилно, прочетете внимателно ръководството.

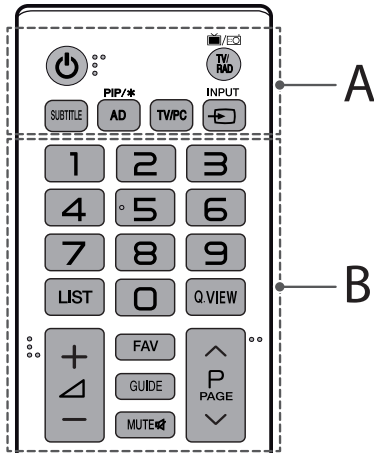
За да смените батериите, отворете капачето на гнездото им, сменете ги със съответните батерии (1,5 V AAA), като съпоставите

⊕ и ⊖ клеми спрямо указанията в гнездото, след което затворете капачето. За да извадите батериите, извършете действията за поставяне в обратна посока.

## ⚠ ВНИМАНИЕ

- Не смесвайте стари с нови батерии, тъй като това може да повреди дистанционното управление.
- Дистанционно управление от този тип може да не е включено в окомплектовката на някой пазари.

Винаги насочвайте дистанционното управление към сензора за дистанционно управление на телевизора.



## A

- ⏻ (Захранване)** Включва или изключва захранването.
- TV/RAD** Избира радио, телевизионни и DTV програма.
- SUBTITLE** Преобразува избраните от вас субтитри в цифров режим.
- AD** Чрез натискането на бутон AD, функцията аудио описания ще се включи.
- PIP/\*** Включва или изключва PIP режима. (В зависимост от модела)
- TV/PC** Избира режим на телевизора или компютъра.
- INPUT** Сменя входа.

## B

- Числови бутони** Въвежда номера.
- LIST** Влизате в списъка със записани програми.
- Q.VIEW** Връща се на предишно прегледаната програма.
- + / -** Регулира силата на звука.

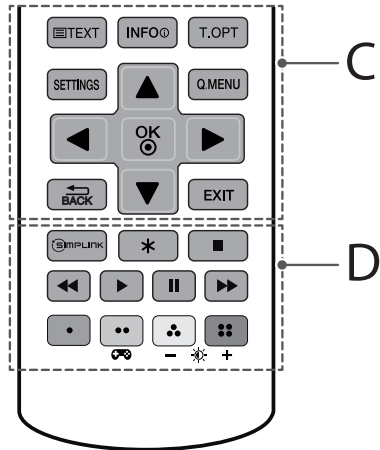
**FAV** Влизате в списъка си с любими програми.

**GUIDE** Показва справочника за програми.

**MUTE** Изключват всички звуци.

**^ P v** Превърта през запазените програми или канали.

**^ PAGE v** Преместват се на предишния или на следващия екран.



## C

- Бутони за телетекст (TEXT / T.OPT)** Тези бутони се използват за телетекст.
- INFO** Преглеждате информацията на текущо избраната програма и екран.
- SETTINGS** Влизате в главните менюта.
- Q.MENU** Влизате в менютата за бърз достъп.
- Бутони за навигация (нагоре/надолу/вляво/вдясно)** Превъртате през менюта или опции.
- OK** Избирате менюта или опции и потвърждавате своя избор.
- BACK** Връщате се на предишното ниво.
- EXIT** Изтрива всичко на екрана и се връща на телевизионен режим.

## D

- SIMPLINK** Получава достъп до AV устройства, свързани с HDMI кабела чрез HDMI-CEC. Отваря се менюто SIMPLINK.
- \*** Не работи.
- Бутони за управление (■, ◀, ▶, ||, ⏩)** Управлявате менютата МОЯ МЕДИЯ или устройствата, съвместими със SIMPLINK (USB, SIMPLINK).
- Цветни бутони** С тях влизате в специални функции на някои менюта (●: Червен, ●: Зелен, ●: Жълт, ●: Син)
- ⏻ (Режим за игри)** Включва или изключва режима за игри.
- ⚙ + (Задно осветление)** Настроите яркостта на екрана чрез управление на задното осветление.

## ! ЗАБЕЛЕЖКА

- При MHEG програма не можете да регулирате подсветката с жълтия или синия клавиш.



# Настройки

## Автоматично настройване на програми

### SETTINGS ⇨ НАСТРОЙКА ⇨ Авт. Настройка

Автоматично настройва програмите.

- Ако входният източник не е правилно свързан, възможно е регистрацията на програмата да не стане успешно.
- **Авт. Настройка** намира само текущо излъчваните програми.
- Ако **Система заключване** бъде активирана, ще се появи изскачач прозорец, в който ще бъдете подканени да въведете парола.

## За да изберете режим на картината

### SETTINGS ⇨ КАРТИНА ⇨ Режим на картина

Избира режима на картината, оптимизиран за условията на гледане или конкретната програма.

- **Ярък** : Усилва контраста, яркостта и остротата с цел показване на по-ярки изображения.
- **Стандартна** : Показва изображенията при стандартни нива на контраст, яркост и острота.
- **Еко/APS**: [В зависимост от модела] Функцията Energy Saver (Пестене на енергия) променя настройките на телевизора, за да намали консумацията на енергия.
- **Кино / Игра** : Показва оптималната картина за филми, игри и снимки (неподвижно изображение).
- **Спорт** : Оптимизира видео изображението за интензивни и динамични действия, акцентирайки върху основните цветове като бяло, тревисто или небесно синьо.
- **ISF** **Експерт 1,2** : Меню за настройка качеството на картината, което позволява на експерти и любители да се наслаждават на възможно най-качествено гледане на телевизия. Това е меню за регулиране, което е предоставено за професионалисти, занимаващи се с настройка на картината и притежаващи ISF сертификат. (Логото на ISF може да се използва само на телевизори, сертифицирани по ISF.) ISFccc: контрол на калибрирането, сертифициран от Фондацията за изследване на създаването на изображения
- В зависимост от входния сигнал, предлаганите режими за картината може да са различни.
- **ISF** Режимът Експерт е предназначен за професионална настройка на картината с цел управление и фино калибриране на определено изображение. За стандартна употреба, ефектите от тези настройки може да не са съществени.
- Функцията ISF е налична само при някои модели.

## За да зададете допълнително управление

### SETTINGS ⇨ КАРТИНА ⇨ Режим на картина ⇨ Допълнително управление / Експертно управление

Калибрира екрана за всеки режим на картината или регулира настройките на картината за специален екран. Първо изберете предпочитан от вас **Режим на картина**.

- **Динамичен контраст** : Регулира контраста до оптимално ниво, в зависимост от яркостта на изображението.
- **Динамичен цвят** : Регулира цветовете, за да може изображението да бъде възпроизведено в по-естествени цветове.
- **Цвят на кожа** : Задава спектъра на цвета на кожата самостоятелно така, че да отрази цвета, указан от потребителя.
- **Цвят на небето** : Цветът на небето се задава самостоятелно.
- **Цвят на тревата** : Обхватът на естествени цветове (поляни, хълмове и др.) може да се зададе отделно.
- **Гама** : Задава кривата на градицията в съответствие с изходния сигнал на картината спрямо входния сигнал.
- **Цетови диапазон** : Избира диапазона от цветове, който може да се показва.
- **Подобряване на ръбовете** : Показва по-ясно и отчетливо краищата на видеото, така че да изглеждат естествено.
- **Експертен модел** : [В зависимост от модела] Модели, използвани за експертно регулиране.
- **Цветен филтър** : Филтрира специфичен цетови спектър в RGB цветовете за фина настройка на точното предаване на наситеността и нюансите на цветовете.
- **Цв. топл.** : Настройва цялостния тон на цветовете на екрана съобразно желанието ви. В режим Експерт можете да укажете фина настройка с помощта на метода Гама и др.
- **Система за управление на цветовете** : Това е система, която се използва от експертите за регулиране на цветовете чрез тестови шаблон. Те могат да изберат от шест цетови зони (червено / зелено / синьо / циан / магента / жълто) без да влияят върху другите цветове. За нормални изображения, настройките може да не доведат до забележими промени в цвета.
- В зависимост от входния сигнал или други настройки на картината, обхватът на подробно представените опции за настройка може да е различен.

## За да зададете допълнителни опции за картината

### SETTINGS ⇨ КАРТИНА ⇨ Режим на картина ⇨ Опции за картина

Регулира детайлни настройки за изображения.

- **Намаляване шум** : Елиминира шума в картината.
- **Намаляване на шумовете на MPEG** : Елиминира шума, генериран по време на създаването на сигнали за цифрова картина.

- **Ниво на черното** : Регулира яркостта и контраста на екрана, така че да съответства на нивото на черното във входната картина, като използват чернотата (ниво на черното) на екрана.
- **Реално кино** : Оптимизира екрана за гледане на филми.
- **Динамична грижа за очите** : Понижава изразходената енергия, като настройва яркостта така, че да съответства на движението на изображението върху екрана.
- В зависимост от входния сигнал или други настройки на картината, обхващат на подробно представените опции за настройка може да е различен.

## За да използвате Режим на игра

SETTINGS ⇒ КАРТИНА ⇒ Режим на игра

[Налично само за RGB/HDMI-PC.]

Следните режими оптимизират качеството на картината за игри.

- **DAS режим** : [В зависимост от модела]  
Намалява времето за показване на видеосигнала от входящото устройство, за да гарантира по-бързи и по-плавни игри. (Екранът премигва, когато се вкл./изкл. DAS режим.)  
- DAS : Dynamic Action Sync (Динамично синхронизиране)
- **Черен стабилизатор** : Регулира нивото на черното, за да се виждат ясно обектите на тъмен екран. Увеличаването на стойността на Черния стабилизатор прави по-светли ниските нива на сивото на екрана. (Можете лесно да различавате обекти на тъмен екран за игра.) Намаляването на стойността на Черния стабилизатор прави по-тъмни ниските нива на сивото и увеличава динамичния контраст на екрана.
- Можете да регулирате детайлните настройки за (Режим на игра) с помощта на бутона [OSD] на дистанционното управление.
- Когато използвате Режим на игра, Режим на картина се задава на Игра и не можете да променят Режим на картина на друг.
- Можете да зададете DAS режим само когато вертикалната входяща честота е 50/60 Hz.
- Когато използвате PIP, DAS режим не е наличен за използване.

## Използване на функцията за икономия на енергия

SETTINGS ⇒ КАРТИНА ⇒ Икономия на енергия

Пести електрозахранване, като регулира яркостта на екрана.

- **Изкл.** : Изключва режима за пестене на енергия.
- **Минимална / Средна / Максимална** : Прилага предварително зададен режим за пестене на енергия.
- **Изкл. видео** : Екранът се изключва и се възпроизвежда само звук. Натиснете който и да е бутон на дистанционното управление, освен бутона за захранване, за да върнете екрана отново.

## Използване на режим TV високоговорител

SETTINGS ⇒ ЗВУК ⇒ Звуков изход ⇒ TV Високогов.

[В зависимост от модела]

Звукът се извежда през високоговорителя на телевизора.

## Използване на слушалки

SETTINGS ⇒ ЗВУК ⇒ Звуков изход ⇒ Слушалки

[В зависимост от модела]

Звукът се извежда през слушалките, включени в порта за слушалки за поставяне в ушите/слушалка.

## Синхронизиране на аудио с видео

SETTINGS ⇒ ЗВУК ⇒ AV синх. Регулиране

Веднага синхронизира аудио и видео, ако не съответстват помежду си.

- Ако настроите **AV синх. Регулиране** да е **ВКЛ.**, можете да коригирате извеждания сигнал (високоговорителите на телевизора) съобразно образа на екрана.

## Използване на SIMPLINK

SIMPLINK е функция, която ви позволява удобно да контролирате и управлявате различни мултимедийни устройства, като използвате само дистанционното управление на телевизора чрез менюто SIMPLINK.

- 1 Свържете **HDMI IN** входа на телевизора с HDMI изхода на SIMPLINK устройството чрез HDMI кабел.
- 2 Изберете **INPUT ⇒ Simplink**.  
Появява се прозорец с менюто на SIMPLINK.
- 3 В прозореца за настройка на SIMPLINK, задайте функцията SIMPLINK на **ВКЛ.**
- 4 В прозореца със SIMPLINK менюто изберете устройството, което желаете да управлявате.
  - Тази функция е съвместима само с устройства с логото SIMPLINK. Проверете дали външното устройство има SIMPLINK лого.
  - За да използвате функцията SIMPLINK трябва да използвате високоскоростен HDMI® кабел (с добавена функция CEC (управление на потребителска електроника)). Високоскоростните HDMI® кабели имат свързани 13 щифта за обмяна на информация между устройства.
  - Ако превключите на друг вход, SIMPLINK устройството ще спре.
  - Ако се използват и устройство на трета страна с HDMI-CEC функция, SIMPLINK устройството може да не работи нормално.
  - Ако изберете или възпроизведете мултимедия от устройство с функция за домашно кино **HT високоговори тел(Високоговорител)** се свързва автоматично.

## Функционално описание на SIMPLINK

- **Директно възпроизвеждане** : Незабавно възпроизвежда съдържанието на мултимедийното устройство на телевиз
- **Избор на мултимедийно устройство** : Избира желаното устройство за управление, чрез менюто на SIMPLINK на телевизионния екран.
- **Възпроизвеждане от диск** : Управлява мултимедийното устройство с дистанционното управление на телевизора.
- **Изключване на всички устройства** : Когато изключите телевизора, всички свързани с него устройства се изключват.
- **Синхронизиране при включване** : Когато започне работа оборудване с функция SIMPLINK, включено към HDMI терминал, телевизорът автоматично ще се включи.

## За задаване на парола

### SETTINGS ⇨ ЗАКЛЮЧВАНЕ ⇨ Настройка парола

Задава или променя паролата на телевизора. Първоначалната парола е зададена на '0000'.

- Когато Франция е избрана за страна, паролата не е '0000', а '1234'.
- Когато Франция е избрана за страна, паролата не може да се зададе на '0000'.

## За да определите фабрично възстановяване на настройките

### SETTINGS ⇨ ОПЦИЯ ⇨ Фабр. нулиране

Цялата съхранена информация и настройките на телевизора се нулират.

Телевизорът се изключва и включва сам и се възстановяват всички фабрично зададени стойности.

- Когато има **Система заключване** се извежда прозорец, който изисква парола.
- Не изключвайте захранването по време на инициализация.

## За да отстраните USB устройство

### Q.MENU ⇨ USB устройство

Изберете USB устройството за съхранение, което желаете да отстраните. Когато видите съобщение, че USB устройството е отстранено, отделете го от телевизора.

- След като USB устройството бъде избрано за отстраняване, данните от него не могат да бъдат четени. Отстранете USB устройството за съхранение и го поставете отново.

## Използване на USB устройство за съхранение – предупреждение

- Ако USB устройството за съхранение има вградена програма за автоматично разпознаване или използва свой собствен драйвер, то може да не сработи.
- Някои USB устройства за съхранение може да не работят или може да не работят правилно.

- Използвайте само USB устройства за съхранение, които са форматираны с файлова система Windows FAT32 или NTFS.
- Препоръчително е за външните USB твърди дискове да използвате устройства с номинално напрежение по-малко от 5 V и номинален ток по-малко от 500 mA.
- Препоръчително е да използвате USB памет с обем от 32 GB или по-малко и USB твърди дискове с обем от 2 TB или по-малко.
- Ако USB твърд диск с функция за пестене на енергия не функционира правилно, изключете и включете отново неговото захранване. За допълнителна информация вижте ръководството на потребителя на USB твърдия диск.
- Данните в USB устройството за съхранение могат да бъдат повредени, така че направете копие на важните файлове на друго устройство. Поддържката на данните е отговорност на потребителя и производителят не носи отговорност за загуба на данни.

## Поддържащ файл за Моя медия

- Максимална скорост за пренос на файлове: 20 Mbps (мегабита в секунда)
  - Поддържани формати на външен файл със субтитри: \*.srt (SubRip), \*.smi (SAMI), \*.sub (SubViewer, MicroDVD, DVDsubtitleSystem, Subldx(Vobsub)), \*.ass/\*.ssa (SubStation Alpha), \*.txt (Tmplayer), \*.psb (PowerDivX)
  - Поддържани формати на вътрешен файл със субтитри: \*.dat/\* .mpg/\* .mpeg/\* .vob (DVD субтитри), \*.ts/\* .tp/\* .m2ts/ (DVB субтитри), \*.mp4 (DVD субтитри, UTF-8 обикновен текст), \*.mkv (ASS, SSA, UTF-8 обикновен текст, универсален формат за субтитри, VobSub, DVD субтитри), \*.divx/\* .avi (XSUB<sup>1</sup>, XSUB+)
- 1 XSUB : Поддържа вътрешен файл със субтитри, създаден от DivX6

## Поддържани видео формати

- Максимум: 1920 x 1080 @ 30p (Само Motion JPEG 640 x 480 @ 30p)
- .asf, .wmv  
[Видео] MPEG-2, MPEG-4 Part2, DivX3.11, DivX4, DivX5, DivX6, XviD, H.264/AVC, VC1 (WMV3, WVC1), MP43  
[Аудио] WMA Standard, WMA9(Pro), MP3, AAC, AC3, MP3, 3D WMV Single Stream.
- divx, .avi  
[Видео] MPEG-2, MPEG-4 Part2, DivX3.11, DivX4, DivX5, DivX6, XviD, H.264/AVC  
[Аудио] HE-AAC, LPCM, ADPCM, MPEG-1 Layer I, MPEG-1 Layer II, Dolby Digital, MPEG-1 Layer III (MP3)
- .ts, .trp, .tp, .mts, .m2ts  
[Видео] H.264/AVC, MPEG-2, AVS, VC1  
[Аудио] MPEG-1 Layer I, MPEG-1 Layer II, MPEG-1 Layer III (MP3), Dolby Digital, Dolby Digital Plus, AAC, HE-AAC
- .vob  
[Видео] MPEG-1, MPEG-2  
[Аудио] Dolby Digital, MPEG-1 Layer I, MPEG-1 Layer II, DVD-LPCM
- .mp4, .m4v, .mov  
[Видео] MPEG-2, MPEG-4 Part2, DivX3.11, DivX4, DivX5, DivX6, XVID, H.264/AVC [Аудио] AAC, MPEG-1 Layer III (MP3)

- .mkv  
[Видео] MPEG-2, MPEG-4 Part2, DivX3.11, DivX4, DivX5, DivX6, XVID, H.264/AVC [Аудио] HE-AAC, Dolby Digital, MPEG-1 Layer III (MP3), LPCM
- motion JPEG  
[Видео] MJPEG  
[Аудио] LPCM, ADPCM
- .mpg, .mpeg, .mpe  
[Видео] MPEG-1, MPEG-2  
[Аудио] MPEG-1 Layer I, MPEG-1 Layer II, Dolby Digital, LPCM
- dat  
[Видео] MPEG-1, MPEG-2  
[Аудио] MP2
- flv  
[Видео] Sorenson H.263, H.264/AVC  
[Аудио] MP3, AAC, HE-AAC
- \*rm, \*rmvb  
[Видео] RV30, RV40  
[Аудио] Dolby Digital, AAC, HE-AAC, RA6(Cook)
- 3gp, 3gp2  
[Видео] H.264/AVC, MPEG-4 Part2  
[Аудио] AAC, AMR(NB/WB)
- \*rm / \*rmvb : В зависимост от модела

### Поддържани аудио формати

- Тип на файла : mp3  
[Побитова скорост] 32 Kbps - 320 Kbps  
[Пр. честота] 16 kHz - 48 kHz  
[Поддържа] MPEG1, MPEG2, Layer2, Layer3
- Тип на файла : AAC  
[Побитова скорост] Свободен формат  
[Пр. честота] 8 kHz ~ 48 kHz  
[Поддържа] ADIF, ADTS
- Тип на файла : M4A  
[Побитова скорост] Свободен формат  
[Пр. честота] 8 kHz ~ 48 kHz  
[Поддържа] MPEG-4
- Тип на файла : WMA  
[Побитова скорост] 128 Kbps ~ 320 Kbps  
[Пр. честота] 8 kHz ~ 48 kHz  
[Поддържа] WMA7, WMA8, WMA9 стандарт
- Тип на файла : WMA 10 Pro  
[Побитова скорост] ~ 768 Kbps  
[Честота на канала / пробата]  
M0 : до 2 канала при 48 kHz  
(Без LBR режим),  
M1 : до 5.1 канала при 48 kHz,  
M2 : до 5.1 канала при 96 kHz  
[Поддържа] WMA 10 Pro
- Тип на файла : OGG  
[Побитова скорост] Свободен формат  
[Пр. честота] 8kHz ~ 48 kHz  
[Поддържа] OGG Vorbis

### Поддържани фото формати

- Категория: 2D (jpeg, jpg, jpe)  
[Наличен тип файл] SOF0: Baseline, SOF1: последователно разширение SOF2: прогресивно  
[Размер на снимка] Минимален: 64 x 64, Максимален - нормален тип: 15360 (Ш) X 8640 (В), Прогресивен тип: 1920 (Ш) X 1440 (В)
- Категория: BMP  
[Размер на снимка] Минимален: 64 x 64 Максимален : 9600 x 6400
- Категория : PNG  
[Предлаган тип файл] презредова развивка, без презредова развивка  
[Размер на снимка] Минимален: 64 x 64, Максимален: презредова развивка: 1200 x 800, без презредова развивка: 9600 x 6400
- Възможно е файловете формати BMP и PNG да се изобразяват по-бавно, отколкото JPEG.

## За Да Видите Уеб Ръководство

За да получите подробна информация към Ръководството за потребителя, моля, посетете [www.lg.com](http://www.lg.com).

## Почистване на вашия телевизор

Редовно актуализирайте и почиствайте своя телевизор, за да го поддържате в най-добра форма и да удължите максимално неговото полезно действие.

- Най-напред непременно изключете захранването и изключете захранващия и всички останали кабели.
- Когато телевизорът бъде оставен без надзор и не се използва продължително време, изключвайте захранващия кабел от стенния контакт, за да предотвратите евентуална повреда по време на буря със светкавици или токови удари.

## Екран, рамка, шкаф и стойка

За да отстраните прах или леки замърсявания, забършете повърхността със суха, чиста и мека кърпа.

За да отстраните основните замърсявания, забършете повърхността с мека кърпа, напоена в чиста вода или разреден разтвор на почистващ препарат. След това незабавно забършете със суха кърпа.

- Винаги избягвайте да докосвате екрана, тъй като това може да доведе до повреда на екрана.
- Не натискайте, търкайте и не потупвайте повърхността на екрана с нокът или остър предмет, тъй като това може да причини надрасквания и изкривяване на изображенията.
- Не използвайте никакви химически вещества, тъй като това може да повреди продукта.
- Не пръскайте течност по повърхността. Ако в телевизора проникне вода, това може да причини пожар, токов удар или повреда.

## Захранващ кабел

Редовно почиствайте натрупалите се замърсявания или прах върху захранващия кабел.

## Предотвратяване на проблема следствие разработването на плазмения панел (burn in) на екрана на телевизора ви.

- Ако на екрана на телевизора се появи фиксирано изображение и остане там продължително време, то ще се вгради и ще причини трайна промяна на екрана. Този ефект на прогаряне на изображението или т.нар. burn in ефект не е включен в гаранционните условия.
- Ако съотношението на контраста на телевизора е зададено на 4:3 продължително време, burn in ефектът може да се появи върху letterbox зоната на екрана.
- Избягвайте на екрана на телевизора ви да стои неподвижно изображение продължително време (2 или повече часа за LCD, 1 или повече часа за плазмени телевизори), за да предотвратите появата на ефекта burn in.

Не мога да управлявам телевизора от дистанционното управление.

- Проверете сензора на дистанционното управление и опитайте отново.
- Проверете дали няма препятствие между телевизора и проектора и дистанционното управление.
- Проверете дали батериите работят, както и дали са поставени правилно (⊕ ⊖ ⊕ ⊖).

Не се показва изображение и не се чува никакъв звук.

- Проверете дали телевизорът е включен.
- Проверете дали захранващият кабел е включен в контакт на стената.
- Проверете дали няма проблем с контакта на стената, като включите в него други уреди.

Телевизорът се изключва внезапно.

- Проверете настройките на захранването. Възможно е да има смущения в захранването.
- Проверете дали функцията за **Автоматичен режим гот.** (в зависимост от модела) / **Време изкл. / Sleep Таймер** е активирана в настройките за **ВРЕМЕ**.
- Ако докато телевизорът е включен не се произведе никакъв сигнал, телевизорът ще се изключи автоматично след 15 минути на неактивност.

Когато свързвате с компютър (HDMI/RGB), ще се появи съобщението "Няма сигнал" или "Невалиден формат".

- Изключете/включете телевизора с помощта на дистанционното управление.
- Включете отново HDMI/RGB кабела.
- Рестартирайте компютъра, докато телевизорът е включен.

Когато телевизорът е изключен автоматично.

- Ако е зададено **Време вкл.**, телевизорът ви ще се включи автоматично в настроен час и също ще се изключи автоматично, ако няма действие от страна на потребител в продължение на 2 часа.
- За да деактивирате тази функция, използвайте дистанционното си управление и отидете на **SETTINGS** ⇒ **ВРЕМЕ** ⇒ **Авт. изкл. (Време вкл.)** ⇒ **Изкл.**

# Спецификации

Поради надграждането на някои функции на устройството показаните по-горе спецификации може да се променят без предизвестие.

БЪЛГАРСКИ

Модел	Размери (Ш x В x Д) (мм)		Тегло (kg)		Консумация на енергия	Изискване за мощност
	Със стойка	Без стойка	Със стойка	Без стойка		
<b>22MT57D</b> <b>22MT57V</b>	507,6 x 410,5 x 198,2	507,6 x 316,5 x 75,5	3,1	2,8	26 W	19 V --- 1,6 A
<b>24MT57D</b> <b>24MT57V</b>	554,9 x 437,2 x 198,2	554,9 x 343,3 x 74,8	3,8	3,6	28 W	19 V --- 2,0 A
<b>27MT57D</b> <b>27MT57V</b>	642,0 x 488,5 x 222,7	642,0 x 394,5 x 75,0	5,0	4,7	32 W	19 V --- 2,0 A
<b>23MT77D</b> <b>23MT77V</b>	533,0 x 423,7 x 198,2	533,0 x 328,3 x 68,4	3,6	3,4	29 W	19 V --- 2,0 A
<b>24MT77D</b>	541,0 x 426,8 x 197,2	541,0 x 329,4 x 68,2	3,5	3,2	27 W	19 V --- 2,0 A
<b>27MT77D</b>	622,7 x 473,3 x 222,7	622,7 x 377,9 x 73,6	4,9	4,6	33 W	19 V --- 2,0 A
<b>22MT47V</b> <b>22MT47D</b>	507,6 x 365,4 x 158,7	507,6 x 316,5 x 52,7	2,9	2,75	26 W	19 V --- 1,6 A
<b>24MT47V</b> <b>24MT47D</b>	556,0 x 393,8 x 158,7	556,0 x 345,2 x 53,1	3,6	3,4	28 W	19 V --- 1,6 A
<b>28MT47V</b> <b>28MT47D</b>	641,5 x 445,4 x 171,0	641,5 x 396,3 x 57,5	4,7	4,5	33 W	19 V --- 2,0 A
<b>29MT47V</b> <b>29MT47D</b>	665,8 x 453,5 x 171,0	665,8 x 405,5 x 61,4	5,3	5,1	43 W	19 V --- 2,4 A

## AC/DC адаптер

24/27MT57*, 23/24/27MT77*, 28MT47*	22MT57*, 22/24MT47*	29MT47*
Производител : Lien Chang Модел : LCAP16B-E, LCAP21C Производител : Honor Модел : ADS-45FSN-19 19040GPG, ADS-45SN-19-3 19040G	Производител : Lien Chang Модел : LCAP16A-E, LCAP21A Производител : Honor Модел : ADS-40FSG-19 19032GPG, ADS-40SG-19-3 19032G	Производител : APD Модел : DA-48F19 Производител : Honor Модел : LCAP35 Производител : Lite-On Модел : PA-1650-43
Вход : AC 100 – 240 V ~ 50/60 Hz Изход : DC 19 V --- 2,1 A	Вход : AC 100 – 240 V ~ 50/60 Hz Изход : DC 19 V --- 1,7 A	Вход : AC 100 – 240 V ~ 50/60 Hz Изход : DC 19 V --- 2,53 A

## CI модула

Размер на CI модула (Ш x В x Д) : 100,0 мм x 55,0 мм x 5,0 мм

## Условия на околната среда

Работна температура : 10 °C до 35 °C

Влажност : 20 % до 80 %

Температура на съхранение : -10 °C до 60 °C

Влажност при съхранение : 5 % до 90 %

	Сателитна цифрова телевизия	Цифрова телевизия	Аналогова телевизия*
Система на телевизия	DVB-T/T2, DVB-C, DVB-S/S2	DVB-T, DVB-C	PAL/SECAM B/G/I/D/K, SECAM L/L'
Обхват на програма	VHF, UHF, C-Band, Ku-Band	VHF, UHF	VHF: E2 до E12, UHF: E21 до E69, CATV: S1 до S20, HYPER: S21 до S47
Максимален брой програми, които могат да се съхранят	6,000	1,500	1,500
Импеданс на външна антена	75 Ω	75 Ω	75 Ω

\* Поддръжка на всички модели

## Поддържани режими RGB (PC) / HDMI (PC)

(Само за 22/24/27MT57\*, 23/24/27MT77\*, 22MT47\*)

Резолюция	Хоризонтална честота (kHz)	Вертикална честота (Hz)
720 x 400	31,468	70,080
640 x 480	31,469 37,500	59,940 75,000
800 x 600	37,879 46,875	60,317 75,000
1024 x 768	48,363	60,004
1024 x 768 (Само за HDMI(PC))	56,476	70,069
1024 x 768	60,023	75,029
1152 x 864	67,500	75,000
1280 x 720	45,000	60,000
1280 x 800	49,702	59,810
1280 x 1024	63,981 79,976	60,020 75,025
1400 x 1050	65,317	59,978
1440 x 900	55,935	59,887
1600 x 900	60,000	60,000
1680 x 1050	64,674 65,290	59,883 59,954
1920 x 1080	67,500	60,000

(Само за 24/28/29MT47\*)

Резолюция	Хоризонтална честота (kHz)	Вертикална честота (Hz)
720 x 400	31,468	70,080
640 x 480	31,469 37,500	59,940 75,000
800 x 600	37,879 46,875	60,317 75,000
1024 x 768	48,363 60,023	60,004 75,029
1280 x 800	49,702	59,810
1366 x 768	47,717	59,790

### ЗАБЕЛЕЖКА

- Оптималната резолюция на дисплея  
- 22/24/27MT57\*, 23/24/27MT77\*, 22MT47\*: 1920 X 1080 @ 60 Hz.  
- 24/28/29MT47\*: 1366 X 768 @ 60 Hz.
- Оптималното времетраене във всеки режим е при вертикална честота 60 Hz.

## Поддържани HDMI режими (DTV)

Резолюция	Хоризонтална честота (kHz)	Вертикална честота (Hz)
720 x 480	31,469 31,500	59,940 60,000
720 x 576	31,250	50,000
1280 x 720	37,500 44,960 45,000	50,000 59,940 60,000
1920 x 1080	33,720 33,750 28,125 27,000 33,750 56,250 67,430 67,500	59,940 60,000 50,000 24,000 30,000 50,000 59,940 60,000

## Поддържан компонентен режим

Резолюция	Хоризонтална честота (kHz)	Вертикална честота (Hz)
720 x 480	15,730 15,750 31,470 31,500	59,940 60,000 59,940 60,000
720 x 576	15,625 31,250	50,000 50,000
1280 x 720	44,960 45,000 37,500	59,940 60,000 50,000
1920 x 1080	33,720 33,750 28,125 56,250 67,432 67,500	59,940 60,000 50,000 50,000 59,940 60,000

## Информация за свързване на компонентен порт

Компонентни портове на телевизора	Y	P <sub>B</sub>	P <sub>R</sub>
-----------------------------------	---	----------------	----------------

Исходни видео портове на DVD плейъра	Y	P <sub>B</sub>	P <sub>R</sub>
	Y	B-Y	R-Y
	Y	C <sub>b</sub>	C <sub>r</sub>
	Y	P <sub>b</sub>	P <sub>r</sub>



Непременно прочетете тези предпазни мерки за безопасност, преди да използвате продукта.

Запазете ръководството за потребителя (CD) на достъпно място за бъдещи справки.

Моделът и серийният номер на телевизора са разположени на гърба и от едната страна на телевизора. Запишете го по-долу, за да го имате, ако ви се наложи да извършвате ремонтни дейности.

МОДЕЛ \_\_\_\_\_

СЕРИЕН НОМЕР \_\_\_\_\_