

KÄYTTÖOHJEET

Äänipalkki

Lue nämä ohjeet huolellisesti ennen laitteen käyttöä ja säilytä niitä tulevaa tarvetta varten.

LAS350B (LAS350B, S35A1-W)

Tietoa turvallisuudesta



HUOMIO
SÄHKÖISKUVAARA ÄLÄ AVAA



HUOMIO: ÄLÄ IRROTA KANTTA TAI TAKAKANTTA SÄHKÖISKUN VAARAN VÄLTÄMISEKSI. LAITTEEN SISÄLLÄ EI OLE KÄYTTÄJÄN HUOLLETTAVISSA OLEVIA OSIA. VAIN KOULUTETTU HUOLTOHENKILÖSTÖ SAA SUORITTA A LAITETTA KOSKEVIA HUOLTOTOIMENPITEITÄ.

Kuvasymboli, jossa on nuolenpääsalama tasakylkisen kolmion sisällä, on tarkoitettu varoittamaan käyttäjää tuotteen kuoren sisällä olevasta eristämättömästä vaarallisesta jännitteestä, joka saattaa olla riittävän voimakas aiheuttamaan ihmiselle sähköiskun.



Kuvasymboli, jossa on huutomerkki tasakylkisen kolmion sisällä, on tarkoitettu huomauttamaan käyttäjää tärkeistä käyttö- ja huolto-ohjeista tuotteen mukana toimitetussa dokumentaatiossa.



VAROITUS: ÄLÄ ALTISTA TÄTÄ LAITETTA SATEELLE TAI KOSTEUDELLE. TÄSTÄ VOI SEURAUKSENA OLLA TULIPALO TAI SÄHKÖISKU.

HUOMIO: Laitetta ei saa altistaa vedelle (tippuvalle tai roiskuvalle), eikä laitteen päälle saa asettaa esineitä, joiden sisällä on nestettä, kuten kukkamaljakoita.

VAROITUS: Älä asenna tätä laitetta umpinaiseen tilaan, esimerkiksi kirjahyllyyn tai vastaavaan.

HUOMAUTUS: Älä käytä korkeajännitetuotteita tämän tuotteen läheisyydessä. (esim. Sähköinen kärpäslätkä) Tämä tuote voi vaurioitua sähköiskusta.

HUOMIO: Älä peitä mitään ilmanvaihtoaukkoja. Asenna laite valmistajan ohjeiden mukaisesti. Laitteen kotelossa olevat raot ja aukot on tarkoitettu laitteen ilmanvaihtoa varten, varmistamaan laitteen luotettava toiminta sekä suojaamaan laitetta ylikuumentumiselta. Aukkojen ilmavirtausta ei saa estää asettamalla laitetta sängylle, sohvalle, matolle tai muulle vastaavalle pinnalle. Tämä tuote ei sovellu oppoasennukseen, kuten kirjahyllyyn tai telineeseen, ellei riittävää tuuletusta järjestetä ja asennusta suoriteta valmistajan ohjeiden mukaisesti.

Virtajohtoa koskeva VAROITUS

Useimmat laitteet on suositeltavaa yhdistää omaan virtapiiriinsä;

Tällaiseen virtapiiriin ei yhdistetä muita laitteita eikä jatkojohtoja. Katso lisätietoja käyttöoppaasta. Älä ylikuormita seinäpistorasioita. Ylikuormitetut, irralliset tai vahingoittuneet pistorasiat ja jatkojohdot sekä vahingoittuneet eristeet ovat vaarallisia. Mikä tahansa näistä voi aiheuttaa sähköiskun tai tulipalon. Tarkista laitteen sähköjohto säännöllisesti. Jos siinä näkyy vaurioita tai kulumista, irrota laite pistorasiasta. Älä käytä laitetta, ennen kuin valtuutettu huoltoteknikko on vaihtanut johdon. Suojaa virtajohtoa fyysiseltä ja mekaaniselta rasitukselta siten, ettei sen yli kävellä, se ei ole puristuksissa pistokkeen, muuntajan tai laitteen virtajohdon kiinnityspisteen läheisyydessä. Kiinnitä erityistä huomiota pistokkeisiin, pistorasioihin ja paikkaan, jossa johto lähtee laitteesta. Laite kytketään irti virransyötöstä virtapistokkeesta. Virtapistokkeeseen on päästävä helposti käsiksi hätätilanteessa.

HUOMAUTUS: Katso tuotetiedot ja yhteensopivuus-/turvallisuusmerkinnät Pääkilvestä laitteen pohjassa.

Tämä laite on varustettu irrotettavalla paristolla tai akulla.

Pariston tai akun turvallinen poisto laitteesta:

Irrota paristo tai akku päinvastaisessa järjestyksessä asennukseen nähden. Estääksesi ympäristöhaitat tai vaaran ihmisten tai eläinten terveydelle, on käytetty paristo tai akku vietävä sopivaan säiliöön määritetyissä keräyspisteissä. Älä hävitä käytettyä paristoa tai akkua kotitalousjätteen tai muun sekajätteen mukana. Käytä paikallisia, maksuttomia paristojen ja akkujen kierrätysjärjestelmää. Älä altista paristoja kovalle kuumuudelle, kuten auringonvalolle, avotulelle tai vastaavalle.

Vanhojen laitteiden hävittäminen



1. Kaikki elektroniset laitteet ovat ongelmajätettä, joten ne on toimittava paikalliseen keräyspisteeseen.
2. Vanhan laitteen asianmukainen hävittäminen ehkäisee mahdollisia ympäristöön ja terveyteen kohdistuvia haittavaikutuksia.
3. Lisätietoa vanhan laitteen hävittämisestä saat ottamalla yhteyden paikallisiin viranomaisiin, kierrätyskeskukseen tai myymälään, josta ostit laitteen.

Käytettyjen paristojen/akkujen hävitys



1. Mikäli paristo tai akku sisältää yli 0,0005% elohopeaa, 0,002% kadmiumia tai yli 0,004% lyijyä, voi tämä symboli sisältää näiden kemiallisten aineiden lyhenteet kuten elohopea (Hg), kadmium (Cd) tai lyijy (Pb).
2. Kaikki paristot/akut tulisi hävittää erikseen kotitalousjätteestä ja ne tulisi toimittaa hävitettäväksi valtion tai paikallisten viranomaisten osoittamaan keräyspisteeseen.
3. Käytettyjen paristojen/akkujen oikea hävitystapa auttaa estämään mahdollisia negatiivisia vaikutuksia ympäristölle, eläin- ja ihmisterveydelle.
4. Käytettyjen paristojen/akkujen hävityksestä saat lisätietoja ottamalla yhteyttä paikallisiin viranomaisiin, jätteenkäsittely-yhtiöön tai tuotteen hankintapaikkaan.

Vaatimustenmukaisuusvakuutus

CE 1588

Täten, LG Electronics European Shared Service Center B.V., julistaa, että tämä Äänipalkki noudattaa direktiivin 1999/5/EC olennaisia vaatimuksia ja muita säännöksiä. Täydellinen vaatimustenmukaisuusvakuutus voidaan saada pyynnöstä seuraavasta postiosoitteesta:

LG Electronics European Shared Service Center B.V.
European Standard Team
Krijgsman 1
1186 DM Amstelveen
The Netherlands

tai voidaan tilata määritetyltä DoC-verkkosivulta:
<http://www.lg.com/global/support/cedoc/cedoc#>

Tämä laite on 2,4 GHz laajakaistalähetysjärjestelmä, joka on tarkoitettu käyttöön kaikissa EU-jäsenmaissa ja EFTA-maissa.

Sisällysluettelo

1 Aloitus

- 2 Tietoa turvallisuudesta
- 6 Ainutlaatuiset toiminnot
- 6 Esittely
 - 6 – Tässä oppaassa käytetyt symbolit
- 6 Lisävarusteet
- 7 Kaukosäädin
- 8 Etupaneeli
- 8 Takapaneeli
- 9 Asennetaan äänipalkkia
 - 9 – Jalan asennus
- 10 Pääyksikön asennus seinälle

2 Liitântä

- 12 Bassokaiuttimen liitântä
 - 12 – Bassokaiuttimen liittäminen laitteeseen
- 12 Liittäminen TV:hen
 - 12 – Käytä valokaapelia
- 13 Lisävarusteiden liitännät
 - 13 – OPTICAL-tuloliitântä
 - 13 – KANNTTAVA TULO -liitântä

3 Käyttö

- 14 Toiminnot
 - 14 – DRC (Dynaaminen aluekäyttö)
 - 14 – AV Sync
 - 14 – Äänen hiljentäminen väliaikaisesti
 - 14 – Tulotietojen näyttö
 - 14 – Uniajastimen asetus
 - 15 – TV:n kaukosäätimen käyttö
 - 16 – AUTO POWER päälle/pois
 - 16 – Automaattinen toiminnon muutos
 - 17 – LG Sound Sync
 - 18 BLUETOOTH®-teknologian käyttö
 - 19 – BLUETOOTH-laitteisiin tallennetun musiikin kuunteleminen
 - 20 BLUETOOTH-sovellusten käyttö
 - 20 – Asenna "Music Flow Bluetooth"
-sovellus BLUETOOTH-laitteeseesi

- 21 – Aktivoi BLUETOOTH Music Flow Bluetooth -sovelluksella
- 22 Äänen säätäminen
 - 22 – Ääniefektin asetus
 - 22 – Säädä äänenvoimakkuuden tasoa automaattisesti
- 23 – Diskantin/basson säätö
- 23 – Bassokaiuttimen tason asetukset
- 23 – Yötila

4 Vianetsintä

- 24 Vianetsintä

5 Liite

- 26 Tavaramerkit ja Lisenssit
- 27 Tekniset tiedot
- 29 Ylläpito
 - 29 – Laitteen käsittely

1

2

3

4

5

Ainutlaatuiset toiminnot

Automaattinen sammutus

Tämä laite sammuttaa itsensä automaattisesti säästääkseen virrankulutusta.

Kannettavan laitteen tulo

Kuuntele musiikkia kannettavasta laitteesta. (MP3-soittimesta, kannettavasta tietokoneesta jne.)

LG Sound Sync

Ohjaa laitteen äänenvoimakkuutta LG Sound Sync – ominaisuudella varustetun LG TV:n kaukosäätimellä.

Esittely

Tässä oppaassa käytetyt symbolit

! Huomio

Kuvaa tärkeitä tietoja ja käyttöominaisuuksia.

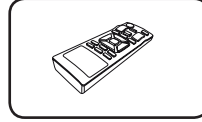
! Varoitus

Kuvaa varoituksia, jotka estävät mahdolliset vahingot väärinkäytöstä johtuen.

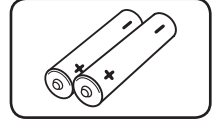
Lisävarusteet

Tarkista, että kaikki mukana tulevat laitteet on toimitettu.

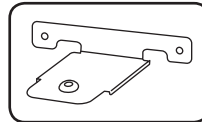
Pidätämme oikeuden varusteiden mallin ja rakenteen teknisiin muutoksiin ilman eri ilmoitusta.



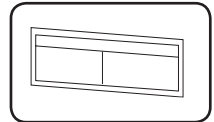
Kaukosäädin (1)



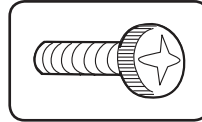
Paristot (2)



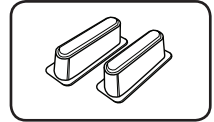
Seinäteline (2)



Seinäkiinnikkeiden asennusohje (1)

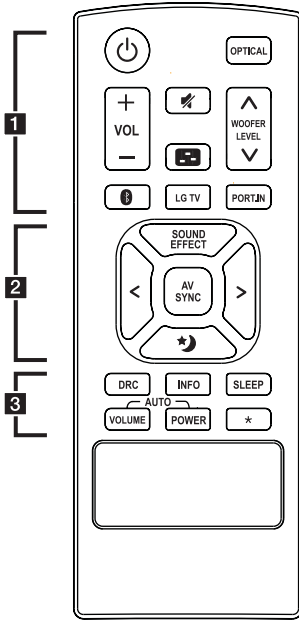


Ruuvit (2)

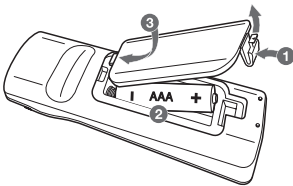


Jalka (2)

Kaukosäädin



Akun vaihto



Irrota paristokotelon kansi kaukosäätimen takaa ja laita kaksi R03-paristoa (koko AAA) \oplus ja \ominus -merkit oikeinpäin.

..... **1**

⏻ (Virta) : Kytkee laitteen PÄÄLLE tai POIS. / Vaihtaa valmiustilaan.

OPTICAL : Vaihtaa tulolähteen tilaan OPTICAL.

VOL +/– : Säädä kaiuttimen äänenvoimakkuutta.

🔇 (Mykistä) : Mykistää äänen.

🔊 : Säätää diskantin tai basson tasoa.

WOOFER LEVEL \wedge /V : Säätää bassokaiuttimen tasoa.

📶 : Vaihtaa tulolähteeksi **Bluetooth** in.

LG TV : Vaihtaa tulolähteeksi LG TV.

PORT.IN : Vaihtaa tulolähteeksi Kannettava.

..... **2**

SOUND EFFECT : Valitse äänitehostetta.

AV SYNC : Synkronoi äänen ja kuvan.

</> : Valitsee äänitehosteet tai säätää AV-synkronointia.

★ (Yötila) : Kytkee yötilan päälle tai pois.

..... **3**

DRC : Kytkee DRC-toiminnon päälle tai pois.

INFO :

- Näyttää tulolähteen tiedot ja **Bluetooth**-osoitteen.

- Ohjaa TV:n kaukosäädintä. (Katso sivu 15.)

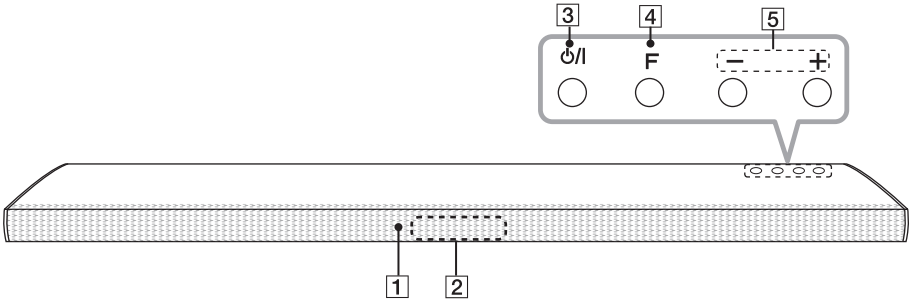
SLEEP : Asettaa laitteen sammumaan automaattisesti tietyn ajan kohtana.

AUTO VOLUME : Käynnistää ja sammuttaa Automaattinen Ääni Päällä/Pois -toiminto.

AUTO POWER : Kytkee päälle/pois päältä AUTO POWER toiminnon. (Katso sivulta 16.)

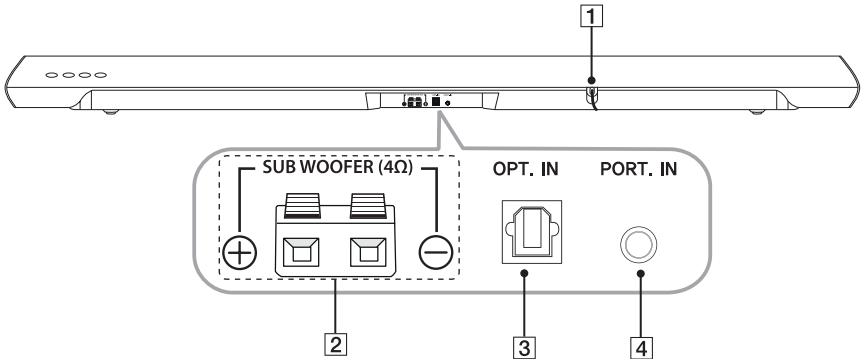
★ : Tämä painike ei ole käytössä.

Etupaneeli



- | | |
|--|--|
| <p>1 Kaukosäätimen anturi</p> <p>2 Näyttöruutu
Valmiustilan LED-merkkivalo
Palaava punaisena valmiustilassa ollessa.</p> | <p>3 / I (Valmiustila/Päällä)</p> <p>4 F (Toiminto)
Valitsee toiminnon ja ohjelmälähteen.</p> <p>5 - / + (Äänenvoimakkuus)
Säätää äänenvoimakkuuden tasoa.</p> |
|--|--|

Takapaneeli

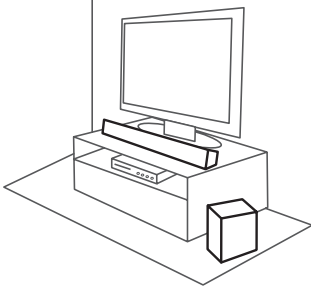


- | | |
|---|--|
| <p>1 Virtajohto</p> <p>2 SUB WOOFER(4Ω) -liitin</p> | <p>3 OPT. IN : Optinen tuloliitin</p> <p>4 PORT. IN : Kannettavan tuloliitin</p> |
|---|--|

Asennetaan äänipalkkia

Voit kuunnella ääntä liittämällä yksikön toiseen laitteeseen: televisio, Blu-Ray, levysoitin, DVD-soitin, jne.

Aseta laite television eteen ja liitä se mihin laitteeseen haluat. (Katso sivut 12 - 13.)

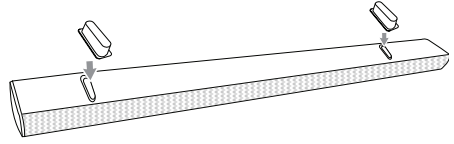


! Varoitus

- Langattoman liitännän, kuten **Bluetooth**, parhaan toiminnan varmistamiseksi, älä asenna laitetta metallisen huonekalun päälle, koska langaton yhteys toimii laitteen pohjassa olevan moduulin kautta.
- Varo naarmuttamasta laitteen/subwooferin pintaa asennuksen tai siirtämisen yhteydessä.
- Käsittele bassokaiutinta varovasti. Kaiuttimen takaosa on paljas. Vältä koskettamasta paljaaseen kaiuttimeen.

Jalan asennus

Voit säätää laitteen korkeutta jalalla. (Korkeus: 17 mm)



1. Käännä laite ylösalaisin.
2. Poista jalkaan kiinnitetty tarra. Sijoita se sitten laitteessa olevaan jalkaan.
3. Paina jalkaa, kunnes se on kunnolla kiinnitetty.

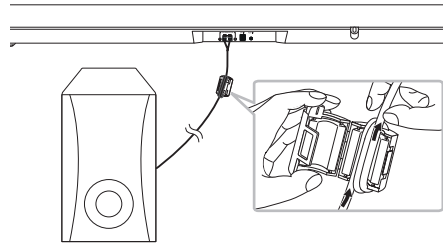
Ferriittisydämen liittäminen (lisävaruste)

Voit tarvita ferriittisydämen sähköhäiriöiden rajoittamiseksi tai poistamiseksi.

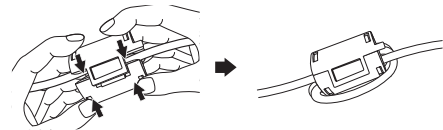
1. Avaa



2. Kääri (kahdesti)

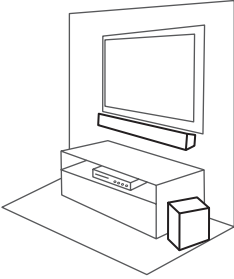


3. Sulje



Pääyksikön asennus seinälle

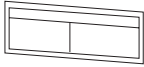
Voit asentaa pääyksikön seinälle.



Varoitus

Koska liittäminen on vaikeaa laitteen asennuksen jälkeen, liitä kaapelit ennen asennusta.

Valmisteluun vaadittavat materiaalit



Seinäkiinnikkeiden
asennusohje



Seinäteline



Ruuvit

(Ei toimitettu)



Ruuvit (A)

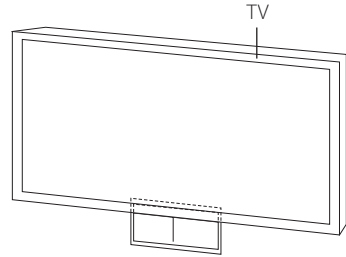


Seinäpistoke

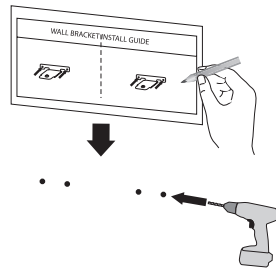


Seinäpistoke

1. Sovita seinäkiinnikkeen asennusohjaimen TV:n ALAREUNA yhteen TV:n pohjan kanssa ja kiinnitä tähän asentoon.

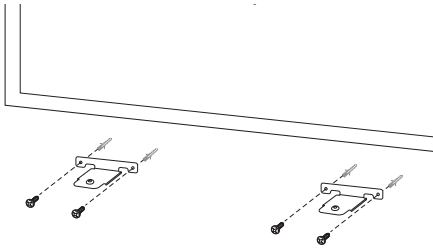


2. Käytä seinätulppia jos asennat soittimen seinälle. Pora seinään tarvittavat reiät. Käytä ohjauslevyä (Seinäkiinnikkeiden asennusohje) porauksen aikana. Käytä levyä porausreikien kohdistamiseen.



3. Poista seinäkiinnikkeen asennusohjain.

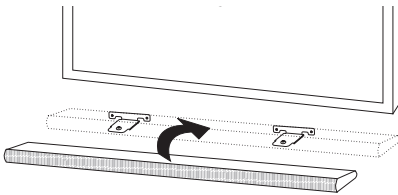
4. Kiinnitä kannattimet ruuveilla (A) kuten esitettynä alla olevassa kuvassa.



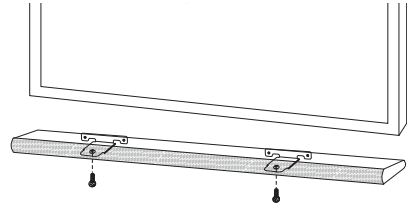
! Huomio

Ruuveja (A) ja seinätulppia laitteen kiinnittämistä varten ei toimiteta laitteen mukana. Suosittelemme Hilti (HUD-1 6 x 30) -seinätulppia kiinnitykseen.

5. Aseta yksikkö paikalleen kannattimiin sovittaen ruuvit reikiin yksikön pohjass.



6. Kiinnitä yksikkö ruuveilla tukevasti.



! Huomio

Irrottaaksesi yksikön, suorita se päinvastaisessa järjestyksessä.

! Varoitus

- Älä asenna tätä laitetta ylösalaisin. Muuten voit vaurioittaa laitteen osia tai aiheuttaa loukkaantumisen.
- Älä roiku seinään kiinnitettyssä laitteessa. Laitteeseen ei saa kohdistua iskuja.
- Kiinnitä laite tiukasti seinään, jottei se putoa. Laitteen putoamisesta voi seurata henkilövammoja tai vaurioita tuotteeseen.
- Varmista, etteivät lapset vedä kiinnityskaapeleita, kun laite on kiinnitetty seinään. Se voi aiheuttaa laitteen putoamisen.

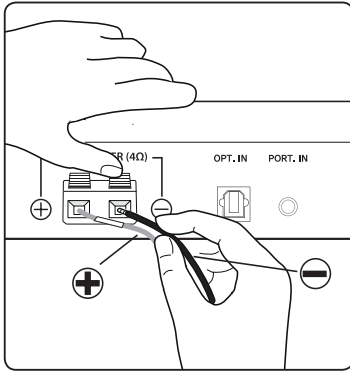
Bassokaiuttimen liitäntä

Bassokaiuttimen liittäminen laitteeseen

Kaapelin liittämiseksi laitteeseen, paina muovisia suojaa laitteen liittimien avaamiseksi.

Liitä johto ja vapauta suoja.

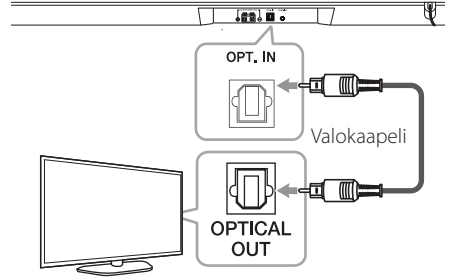
Liitä musta johto liittimeen merkillä - (miinus) ja toinen toinen pää liittimeen (punainen putki) merkitty + (plus).



Liittäminen TV:hen

Käytä valokaapelia

1. Liitä OPT. IN liitin laitteen takaa television OPTICAL OUT liittimeen käyttämällä valokaapelia.



2. Ange källan INGÅNG som OPTISK. Tryck på **OPTICAL** på fjärrkontrollen eller på **(F)** på enheten tills funktionen har valts.

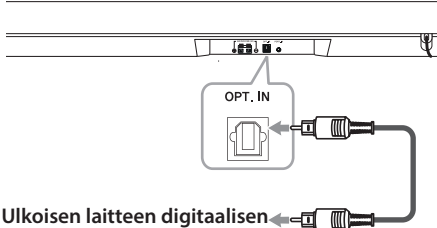
! Huomio

- Varmista ennen optisen kaapelin liitäntää, että suoja on poistettu kaapelista, jos sellainen on olemassa.
- Voit kuunnella television ääntä tämän laitteen kaiuttimien kautta. Mutta joissakin TV-malleissa on ehkä valittava ulkoiset kaiuttimet -tila TV:n valikosta. (Katso lisätietoja television käyttöoppaasta.)
- Aseta TV-äänen ulostulo kuunnellaksesi ääntä tämän yksikön välityksellä :
TV-asetukset valikko → [Ääni] → [TV-äänen ulostulo] → [Ulkoiset kaiuttimet (Optinen)]
- TV-asetusten valikon yksityiskohdat saattavat vaihdella riippuen TV:si valmistajasta tai mallista.

Lisävarusteiden liitännät

OPTICAL-tuloliitäntä

Liitä ulkoisen laitteen valokaapelin liitin tai OPTICAL IN liittimeen.



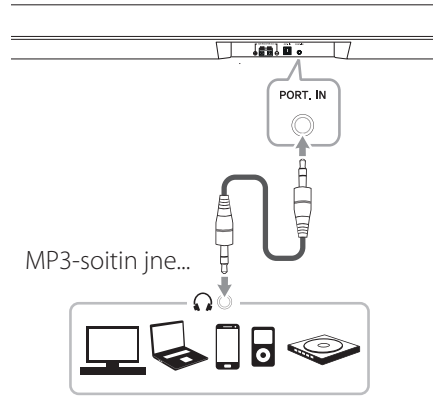
Ulkoinen laitteen digitaalisen optisen lähdön liittimeen

1. Liitä OPTICAL IN liitin laitteen takaa optiseen lähtöliittimeen televisiossa (tai digitaalisessa laitteessa).
2. Valitse tulolähteeksi OPTICAL painamalla **OPTICAL** kaukosäätimessä tai **(F)** laitteessa, kunnes toiminto on valittu.
3. Kuuntele ääntä.

! Huomio

Varmista ennen optisen kaapelin liitäntää, että suoja on poistettu kaapelista, jos sellainen on olemassa.

KANNTTAVA TULO -liitäntä



Musiikin kuunteleminen kannettavasta laitteesta

Laitetta voidaan käyttää musiikin soittamiseen useissa eri tyyppisissä kannettavissa soittimissa ja ulkoisissa laitteissa.

1. Liitä kannettava soitin KANNTTAVA TULO -liittimeen laitteessa 3,5 mm stereokaapelilla.
2. Kytke virta päälle (Virta) painikkeella.
3. Valitse PORTABLE-toiminto painamalla **PORT.IN** kaukosäätimessä tai **F** yksikössä kunnes toiminto tulee valituksi.
4. Kytke kannettava soitin tai ulkoinen laite päälle ja aloita toisto.

Toiminnot

DRC (Dynaaminen aluekäyttö)

Kirkasta ääntä, kun äänenvoimakkuus on pieni ja estä äkilliset äänenvoimakkuuden nousut (vain Dolby Digital). Aseta [DRC PÄÄLLÄ] DRC-painikkeella.

AV Sync


Kun äänisignaaleja vastaanotetaan televisiosta, ääni ja kuva eivät välttämättä siirry yhtä aikaa. Voit tässä tapauksessa säätää viiveaikaa tällä toiminnolla.

1. Paina **AV SYNC**.
2. Selaa viiveaikavaihtoehtoja painikkeilla **</>** Voit asettaa viiveajaksi mitä vain väliltä 0 - 300 ms.

Äänen hiljentäminen väliaikaisesti

Paina painiketta  (Mykistä) laitteen äänen mykistämiseksi.

Voit mykistää laitteesi esim. puhelimeen vastaamisen ajaksi jolloin näytöllä näkyy mykistysviesti "MUTE".

Poistaaksesi valinnan, paina  (Mykistä) uudelleen kaukosäätimestä tai muuta äänenvoimakkuutta.

Tulotietojen näyttö

Voit näyttää syötelmähteestä eri tietoja painamalla **INFO**.

OPTICAL : Ääniformaatti, äänikanava.

Bluetooth: Liitetyn **Bluetooth**-laitteen osoite

Uniajastimen asetukset

Paina toistuvasti painiketta **SLEEP** ja valitse halutut aikatoiminnot (minuuteissa):

DISPLAY OFF (näyttöikkuna kytkeytyy pois päältä) -> DIMMER (dnäyttöikkunan kirkkaus putoaa puoleen) -> Uniajastimen arvo (10 ~ 180) -> Näyttö päällä

Tarkasta jäljellä oleva aika painamalla painiketta **SLEEP**.

Peruuta uniajastustoiminto painamalla toistuvasti painiketta **SLEEP**, kunnes "SLEEP 10" näkyy näytöllä ja tämän jälkeen paina painiketta **SLEEP** uudelleen samalla kun teksti "SLEEP 10" näkyy näytöllä.

Huomio

Voit tarkastaa jäljellä olevan ajan ennen kuin laite sammuu. Paina painiketta **SLEEP** ja jäljellä oleva aika näkyy näyttöikkunassa.

Näytön kirkkauden säätö

Auttaa TV:n katsomista keskeytyksittä tämän laitteen näytön valosta johtuen.

DISPLAY OFF

Valitse DISPLAY OFF laitteen näytön sammuttamiseksi. Jos painat painikkeita laitteessa tai kaukosäätimessä, näyttö näyttää laitteen tilan ja sammuu uudelleen muutaman sekunnin kuluttua.

DIMMER

Valitse DIMMER näytön himmentämiseksi

TV:n kaukosäätimen käyttö

Voit ohjata tiettyjä liitetyn laitteen toimintoja TV:n kaukosäätimellä, myös toisten yritysten tuotteissa. Ohjattavat toiminnot ovat äänenvoimakkuus ylös/ alas ja mykistys.

Pidä **INFO** painettuna kaukosäätimessä painettuna n. 3 sekunnin ajan. "ON - TV REMOTE" tulee esiin, ja voit ohjata laitetta TV:n kaukosäätimellä.

Tämän toiminnon tilan tarkistamiseksi, pidä **INFO**-painike painettuna.

Kytke tämä toiminto pois päältä pitämällä **INFO**-painiketta painettuna kun "ON - TV REMOTE" vierii näytöllä.



Huomio

- Tuetut TV-merkit

LG	Panasonic	Philips	Samsung
Sharp	Sony	Toshiba	Vizio

- Varmista, että TV:n äänen ulostulo on asetettu tilaan [Ulkoinen kaiutin].
- Liitetystä laitteesta riippuen tämä toiminto ei välttämättä toimi hyvin.
- Denna funktion kanske ej fungerar bra när du använder LG Sound Sync.

Ilmoitus liittyen Auto Power Off -toimintoon

Tämä yksikkö kytkee itsensä pois päältä säästääkseen sähkönkulutusta mikäli pääyksikkö ei ole kytketty ulkoiseen laitteeseen eikä ole ollut käytössä 20:n minuutin kuluessa.

Tämä yksikkö suorittaa saman kuuden tunnin kuluessa siitä kun pääyksikkö on tullut liitetyksi toiseen laitteeseen käyttäen analogista liitintä. (Esim: Kannettava jne.)

Miten langaton verkkoyhteys tai langaton laite kytketään irti

Aseta AUTOMAATTINEN VIRRRAN KYTKENTÄ PÄÄLLE/ POIS -toiminto pois päältä ja sammuta laite.

AUTO POWER päälle/pois

Tämä yksikkö automaattisesti kytkeytyy päälle sisääntulon lähteestä : Optinen, LG TV tai **Bluetooth**.

Kun kytket päälle TV:n tai ulkoisen laitteen joka on yhdistetty tähän yksikköön, tämä yksikkö tunnistaa sisään tulevan signaalin ja valitsee sopivan toiminnon. Voit kuulla äänen laitteestasi.

Jos yrität liittää Bluetooth-laitteesi, tämä yksikkö kytkeytyy päälle ja on valmis pariutettavaksi. Yhdistä Bluetooth-laitteesi ja toista musiikkiasi.

Tämä toiminto menee päälle / pois päältä joka kerta, kun painat **AUTO POWER** -painiketta.

! Huomio

- Kun laite on sammutettu AUTO POWER -toiminnolla, sammuu se automaattisesti, jos signaalia LG Sound Sync (Optinen/Langaton) toiminnolla liitetystä TV:stä ei vastaanoteta signaalia tietynä aikana.
- Kun laite on kytketty päälle AUTO POWER -toiminnolla, sammuu se automaattisesti, jos signaalia liitetystä ulkoisesta laitteesta ei vastaanoteta tietynä aikana.
- Jos sammutat laitteen suoraan, ei sitä voida kytkeä päälle automaattisesti AUTO POWER toiminnolla. Laite voidaan kuitenkin kytkeä päälle AUTO POWER toiminnolla, kun optinen signaali vastaanotetaan 5 sekunnin kuluessa.
- Riippuen kytketystä laitteesta tämä toiminto ei ehkä toimi.
- Jos poistat **Bluetooth**-yhteyden tämän yksikön osalta, jotkin **Bluetooth**-laitteet pyrkivät yhdistämään yksikköön jatkuvasti. Tästä johtuen yhteyden purkamista suositellaan ennen yksikön kytkentää pois päältä.
- Kun laite kytketään päälle ensimmäisen kerran, Automaattinen virrankatkaisu on päällä oletuksena.

Automaattinen toiminnon muutos

Tämä yksikkö tunnistaa sisään syötön signaalit kuten optinen, **Bluetooth** ja LG TV ja muuntaa ne sitten soveliaiksi toimintoiksi automaattisesti.

Optisen signaalin saapuessa

Kytkiessäsi ulkoisen laitteen joka on yhdistetty tähän yksikköön optisella kaapelilla, tämä yksikkö vaihtaa toiminnon optiseksi. Voit kuulla äänen laitteestasi.

Pyrkiessäsi yhdistämään BLUETOOTH-laitteen

Pyrkiessäsi yhdistämään **Bluetooth**-laitteen tähän yksikköön, **Bluetooth**-toiminto valitaan. Toista musiikkiasi **Bluetooth**-laitteellasi.

LG TV signaalin saapuessa

Kun LG TV, joka on liitetty LG Sound Sync (langaton yhteys) -toiminnolla kytketään päälle, vaihtaa tämä laite toiminnoksi LG TV. Kuulet äänen TV:stä.

! Huomio

Vaihtaaksesi optiseen toimintoon, vaatii 5 sekuntia ilman signaalia.

LG Sound Sync



Voit hallita tämän laitteen joitakin toimintoja LG Sound Sync –ominaisuudella varustetun TV:n kaukosäätimellä. Laite on yhteensopiva LG Sound Sync -toimintoa tukevan LG TV:n kanssa. Varmistu että TV:ssäsi on LG Sound Sync –logo.

Ominaisuudet joita voidaan ohjata LG TV:n kaukosäätimellä : äänenvoimakkuus ylös/alas, mykistys

Katso TV:n ohjekirjaa saadaksesi lisätietoja LG Sound Sync –toiminnosta.

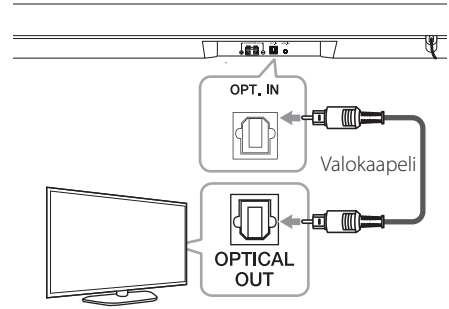
Tee joku seuraavista liitännöistä, riippuen laitteistosi ominaisuuksista.

! Huomio

- Voit myös käyttää laitteen kaukosäädintä käyttäessäsi LG Sound Sync –toimintoa. Jos käytät TV:n kaukosäädintä uudelleen, laite synkronoi itsensä TV:n kanssa.
- Jos yhteys epäonnistuu, varmista TV:n tila ja sammuta se.
- Varmistu laitteen ja yhteyden tilasta allaolevissa tapauksissa kun käytät LG Sound Sync –toimintoa.
 - Laite on sammutettu.
 - Laitteen tilaa muutetaan.
 - Optisen kaapelin irrottaminen.
 - Langaton yhteys ei toimi häiriön tai etäisyyden vuoksi.
- Tämän laitteen sammuttamiseen vaadittava aika vaihtelee TV:n mukaan, kun asetat AUTO POWER.
- TV:n asetusvalikon yksityiskohdat saattavat vaihdella riippuen TV:si mallista.

Langallinen yhteys


1. Liitä LG TV laitteeseen optisella kaapelilla.



2. Aseta TV-äänen ulostulo kuunnellaksesi ääntä tämän yksikön välityksellä :
TV-asetukset valikko → [Ääni] → [TV-äänen ulostulo] → [LG Sound Sync (Optinen)]
3. Käynnistä laite painamalla kaukosäätimen (Virta)-kytkintä.
4. Valitse OPTICAL-toiminto painamalla **OPTICAL** kaukosäätimessä tai **F** yksikössä kunnes toiminto tulee valituksi.


Voit nähdä "LG OPT" viestin näyttöruudussa jos laite on yhdistetty normaalisti TV:seen.

Langaton yhteys

1. Käynnistä laite painamalla kaukosäätimen  (Virta)-kytkintä.
2. Valitse LG TV -toiminto painamalla **LG TV** kaukosäätimessä tai **F** yksikössä kunnes toiminto tulee valituksi.
3. Aseta TV-äänen ulostulo kuunnellaksesi ääntä tämän yksikön välityksellä :
TV-asetukset valikko → [Ääni] → [TV-äänen ulostulo] → [LG Sound Sync (Langaton)]
"PAIRED" ilmestyy näyttöruutuun noin 3 sekunnin ajaksi jonka jälkeen voit nähdä "LG TV" viestin näyttöruudussa jos laite in yhdistetty normaalisti TV:seen.



Huomio

- Jos sammutit laitteen suoraan painamalla  (Virta), LG Sound Sync (Langaton) kytketään irti. Tämän toiminnon käyttämiseksi uudelleen, sinun on kytkettävä TV ja laite uudelleen.
- TV:n asetusvalikon yksityiskohdat saattavat vaihdella riippuen TV:si mallista.

BLUETOOTH®- teknologian käyttö

Tietoa BLUETOOTH ista

Bluetooth on lyhyiden välimatkojen langaton viestintäteknikka.

Ääni voi katketa muiden samalla taajuudella toimivien sähköisten aaltojen aiheuttamien häiriöiden vuoksi tai, jos yhdistät **Bluetooth**-laitteita muissa lähellä olevissa huoneissa.

Laitteiden liittäminen langattoman **Bluetooth**-tekniikan avulla ei aiheuta mitään kustannuksia. Langattomalla **Bluetooth**-tekniikalla varustetun matkapuhelimen toimintoja voi käyttää Cascadin avulla, jos käytetään langatonta **Bluetooth**-yhteyttä.

Käytettävissä olevat laitteet: matkapuhelin, MP3, kannettava tietokone, PDA jne..

BLUETOOTH-profiilit


Langattoman **Bluetooth**-teknologian käyttö edellyttää, että laitteet kykenevät tulkitsemaan tiettyjä profileita. Tämä laite on yhteensopiva seuraavien profiilien kanssa.

A2DP (Advanced Audio Distribution Profile)

BLUETOOTH-laitteisiin tallennetun musiikin kuunteleminen

Tämän laitteen ja BLUETOOTH-laitteen parinmuodostus

Varmista ennen parinmuodostusta, että **Bluetooth**-laitteen **Bluetooth**-toiminto on päällä. Lisätietoja on **Bluetooth**-laitteen käyttöoppaassa. Kun parinmuodostus on tehty, sitä ei tarvitse tehdä uudelleen.

1. Valitse **Bluetooth**-toiminto painamalla  kaukosäätimessä tai **F** yksikössä kunnes toiminto tulee valituksi.
Näyttöikkunassa näkyy teksti "BT" ja sitten "BT READY".
2. Suorita parinmuodostus **Bluetooth**-laitteella. Kun etsit tätä laitetta **Bluetooth**-laitteella, luettelo löydettyistä laitteista saattaa näkyä **Bluetooth**-laitteen näytöllä sen tyyppistä riippuen. Tämä laite näkyy nimellä "LG LAS350B (XX)".

Huomio

- XX tarkoittaa kahta viimeistä **Bluetooth**-osoitteen numeroa. Jos laitteesi **Bluetooth**-osoite on esimerkiksi 9C:02:98:4A:F7:08, näet "LG LAS350B (08)" **Bluetooth**-laitteessasi.
- Eri **Bluetooth**-laitteilla on erilainen parinmuodostustapa. Anna PIN-koodi (0000) tarvittaessa.
- Voit liittää tämän laitteen kolmeen **Bluetooth**-laitteeseen samanaikaisesti yllä kuvatulla tavalla.
- Monen laiteparin muodostamista tuetaan vain Android- tai iOS-laitteissa. (Monen laiteparin muodostamista ei ehkä tueta riippuen liitetyn laitteen määrityksistä.)
- Irrotettava/liitettävä **Bluetooth**-laite (Esim : käyttöavain jne.) ei tue laiteparien muodostamista.

3. Kun tämä laite on liitetty **Bluetooth**-laitteeseen, "PAIRED" ilmestyy näyttöikkunaan ja vaihtuu **Bluetooth**-laitteen nimeen.

Huomio

- "PAIRED" näkyy hetken näytöllä, kun liität muita laitteita laiteparin muodostamiseen.
- Laitteen nimeä ei näytetä ennen kuin, " _ " näkyy näytöllä.

4. Kuuntele musiikkia.
Toista **Bluetooth**-laitteelle tallennettu musiikki **Bluetooth**-laitteen käyttöoppaan ohjeiden mukaan.

Huomio

- Kun **Bluetooth** tekniikkaa käytetään, on yhteys laitteen ja **Bluetooth**-laitteen välillä tehtävä mahdollisimman lyhyeksi ja etäisyys pidettävä.
Se ei kuitenkaan ehkä toimi oikein alla kuvatuissa tilanteissa:
 - Este laitteen ja **Bluetooth**-laitteen välillä.
 - Toinen laite käyttää samaa taajuutta **Bluetooth** tekniikan kanssa, kuten lääketieteen laite, mikroaaltouuni tai langaton LAN-laite.
- Liitä **Bluetooth**-laite tähän laitteeseen kun käynnistät sen uudestaan.
- Vaikka laite on liitetty kolmeen **Bluetooth**-laitteeseen, voit toistaa ja hallita musiikkia vain yhdestä liitetystä laitteesta.
- Kun tämä laite liitetään useaan **Bluetooth**-laitteeseen, vain toistava laite säilyttää **Bluetooth**-yhteyden, kun vaihdat toiminnon muihin.

! Huomio

- Ääni voi häiriintyä, kun muut sähköaallot häiritsevät yhteyttä.
- **Bluetooth**-laitetta ei voida ohjata tästä laitteesta.
- Laitteesta riippuen et ehkä voi käyttää **Bluetooth**-toimintoa.
- Voit nauttia langattomasta järjestelmästä, MP3:sta, kannettavasta tietokoneesta jne.
- Mitä pidempi etäisyys laitteen ja **Bluetooth**-laitteen välillä, sen heikommaksi äänenlaatu muuttuu.
- **Bluetooth**-yhteys katkeaa jos laite kytketään pois päältä tai **Bluetooth**-laite siirretään liian kauas.
- Kun **Bluetooth**-yhteys katkeaa, liitä Bluetooth-laite takaisin laitteeseen.
- Kun Bluetooth ei ole yhdistetty, näyttöikkunassa on teksti "BT READY".
- Kun liität **Bluetooth**-laitteen (iOS-laite jne.) laitteeseen tai käytät laitetta, voidaan äänentaso synkronoida niiden välillä.

BLUETOOTH- sovellusten käyttö

! Huomio

Vain Android OS on saatavilla jotta voidaan käyttää "Music Flow Bluetooth"-sovellusta tämän yksikön kanssa.

Music Flow Bluetooth -sovelluksesta

Music Flow Bluetooth App tuo sarjan uusia ominaisuuksia yksikköön.

Nauttiaksesi useammista ominaisuuksista, sinua suositellaan lataamaan ja asentamaan ilmainen "Music Flow Bluetooth"-sovellus.

Asenna "Music Flow Bluetooth" -sovellus BLUETOOTH-laitteeseesi

On kaksi tapaa asentaa "Music Flow Bluetooth"-sovellus **Bluetooth**-laitteeseesi.

Asenna "Music Flow Bluetooth" -sovellus QR-koodin välityksellä

1. Asenna "Music Flow Bluetooth"-sovellus QR-koodin välityksellä. Käytä skannausohjelmistoa skannataksesi QR-koodin.



2. Napsauta kuvaketta asennuksen osalta.
3. Napsauta kuvaketta latauksen osalta.

! Huomio

- Varmista että **Bluetooth**-laitteesi on yhdistetty Internetiin.
- Varmista että **Bluetooth**-laitteesi omaa skannaus-sovelluksen. Mikäli sinulla ei ole sovellusta, lataa sellainen "Google Android Market (Google Play Store)"-sivustolta.
- Alueesta riippuen, QR-koodi ei ehkä toimi.

Asenna "Music Flow Bluetooth" -sovellus "Google Android Market (Google Play Store)" -sovelluksen välityksellä

1. Napauta "Google Android Market(Google Play Store)" -kuvaketta.
2. Hakupalkissa, syötä "Music Flow Bluetooth" ja hae se.
3. Hakutulosten listassa, etsi ja napsauta "Music Flow Bluetooth" aloittaaksesi **Bluetooth**-sovelluksen latauksen.
4. Napsauta kuvaketta asennuksen osalta.
5. Napsauta kuvaketta latauksen osalta.

! Huomio

- Varmista että **Bluetooth**-laitteesi on yhdistetty Internettiin.
- Varmista että **Bluetooth**-laitteesi on varustettu "Google Android Market (Google Play Store) -sovelluksilla".

Aktivoi BLUETOOTH Music Flow Bluetooth -sovelluksella

Music Flow Bluetooth-sovellus auttaa sinua yhdistämään **Bluetooth**-laitteesi tähän yksikköön.

1. Napsauta "Music Flow Bluetooth"-sovelluskuvaketta kotisivulla avataksesi "Music Flow Bluetooth"-sovelluksen ja mene päävalikkoon.
2. Näpätä [Valikko] ja valitse haluamasi yksikkö.
3. Jos haluat saada lisää tietoja käytöstä, näpätä [Asetukset] ja avaa käyttöohje.

! Huomio

- "Music Flow Bluetooth"-sovellus tulee olemaan saatavilla ohjelmistoversiossa seuraavasti;
 - Android O/S : Ver 2.3.3 (tai myöhempi)
- Jos käytät "Music Flow Bluetooth" -etäsovellusta käyttötarkoituksessa, tulee olemaan joitain eroja "Music Flow Bluetooth" -etäsovelluksen ja toimitetun kaukosäätimen välillä. Käytä tarvittaessa toimitettua kaukosäädintä.
- Riippuen **Bluetooth**-laitteesta, "Music Flow Bluetooth" -etäsovellus ei ehkä toimi.
- Kun "Music Flow Bluetooth" -sovellus on yhdistetty, musiikin ulostulo voi tapahtua laitteestasi. Yritä yhdistämistoimintoa uudelleen tässä tapauksessa.
- Jos käytät muita sovelluksia tai vaihdat asetuksia **Bluetooth**-laitteessasi kun käytät "Music Flow Bluetooth" -sovellusta, "Music Flow Bluetooth" -sovellus ei ehkä toimi normaalisti.
- Kun "Music Flow Bluetooth" -sovellus ei toimi normaalisti, tarkista **Bluetooth**-laitteesi ja "Music Flow Bluetooth"-yhteyden sovellus ja yritä sitten yhdistää uudelleen.
- Riippuen älypuhelimien käyttöjärjestelmästä, sinulla on joitain eroavaisuuksia "Music Flow Bluetooth" toiminnassa.
- Vaikka **Bluetooth**-liitäntä katkeaa, voit käyttää "Music Flow Bluetooth" -sovellusta toiminnon vaihtamiseksi.

Äänen säätäminen

Ääniefektin asetus

Laitteessa on useita esiasetettuja surround-äänikenttiä. Voit valita äänikentän painikkeella **SOUND EFFECT**.

Paina **SOUND EFFECT** toistuvasti tai paina **SOUND EFFECT** ja sitten **</>**.

Taajuuskorjaimen kohdat voivat vaihdella äänilähteestä ja -tehosteista riippuen.

Näytössä lukee	Kuvaus
STANDARD	Voit nauttia optimoidusta äänestä.
MUSIC	Ääni on mukavan luonnollinen.
CINEMA	Surround-ääni on aidompi ja elokuvatyyppinen.
FLAT	Tarjoaa tasapainotetun äänen.
BOOST	Tehostaa äänen keskialuetta.
TRE / BASS (TREBLE / BASS)	Vahvistaa diskanttia ja bassoa.

! Huomio

- Joissakin äänitehostetiloissa ja joillakin kaiuttimilla ääntä ei kuulu tai se on matala. Tämä johtuu äänitilasta ja äänilähteestä. Kyseessä ei ole vika.
- Voit joutua nollaamaan äänitehostetilan äänilähteen vaihdon jälkeen. Joskus voit joutua tekemään sen myös ääniraidan vaihtamisen jälkeen.

Säädä äänenvoimakkuuden tasoa automaattisesti

Tämä laite tukee automaattista äänentason säätöä joka säätää äänenvoimakkuuden automaattisesti.


Kun ääni on liian kova tai matala, paina **AUTO VOLUME** kaukosäätimestä. Näin voit nauttia äänestä sopivalla voimakkuudella.

Peruuttaaksesi tämän toiminnon, paina painiketta uudelleen.

Diskantin/basson säätö

Voit säätää diskanttia ja bassoa mieltymystesi mukaan.

DISKANTTI/BASSO : -5 dB - 5 dB

1. Paina  -painiketta toistuvasti valitaksesi TREBLE tai BASS.
2. Säädä äänentaso painamalla VOL \pm /—.



Bassokaiuttimen tason asetukset

Voit säätää bassokaiuttimen tasoa välillä - 20 dB - + 6 dB.


Paina **WOOFER LEVEL** \wedge tai **WOOFER LEVEL** \vee bassokaiuttimen äänentason säätämiseksi.

Yötila

Toiminnosta on hyötyä, kun katsot elokuvia myöhään illalla äänenvoimakkuuden ollessa matala.

Paina  -painiketta kaukosäätimessä. Näin voit aktivoida yötilan. Peruuta painamalla uudelleen  -painiketta.

Vianetsintä

ONGELMA	SYY & KORJAUS
Yksikkö ei toimi oikein.	<ul style="list-style-type: none"> • Kytke tämän yksikön sekä liitetyn ulkoisen laitteen (TV, kaiutin, DVD-soitin, kaiutinvahvistin, jne.) virta pois päältä ja kytke se päälle uudelleen. • Irrota tämän yksikön sekä liitetyn ulkoisen laitteen (TV, kaiutin, DVD-soitin, kaiutinvahvistin, jne.) virtajohto ja yritä sitten liittää se uudelleen. • Edellisiä asetuksia ei tallenneta, kun laitteen virta kytketään pois päältä.
Ei virtaa	<ul style="list-style-type: none"> • Virtajohto on irrotettu pistorasiasta. Liitä virtajohto pistorasiaan. • Tarkista tila käyttämällä muita elektroniikkalaitteita.
Ei ääntä	<ul style="list-style-type: none"> • Virheellinen syötelähde valittu. Tarkista syötelähde ja valitse oikea syötelähde. • Mykistystoiminto on päällä. Paina  (Mykistä) tai säädä äänenvoimakkuus tai poista mykistystoiminto. • Käyttäessäsi yhteyttä ulkoisen laitteen kanssa (asetukset digisovittimessa, Bluetooth-laitteessa jne.), säädä laitteen äänentaso.
Ei woofer ääntä	<ul style="list-style-type: none"> • Liitä laite ja bassokaiutin. (Katso sivu 12)
Ei näyttöä	<ul style="list-style-type: none"> • DISPLAY OFF -toiminto on aktivoitu. Paina SLEEP toistuvasti peruuttaaksesi toiminnon. (Lisätietoja sivulla 14.)
Kaukosäädin ei toimi oikein.	<ul style="list-style-type: none"> • Kaukosäädin on liian kaukana laitteesta. Käytä kaukosäädintä enintään 7 metrin päässä laitteesta. • Kaukosäätimen ja laitteen välillä on esteitä. Poista este. • Kaukosäätimen paristot ovat lopussa. Vaihda paristot uusiin.
AUTO POWER -toiminto ei toimi.	<ul style="list-style-type: none"> • Tarkista sen kaltaisten ulkoisten laitteiden yhteys kuten TV, DVD/Blu-Ray-soitin tai Bluetooth-laite. • Riippuen kytketystä laitteesta, tämä toiminto ei ehkä toimi.
LG Sound Sync ei toimi.	<ul style="list-style-type: none"> • Tarkista tukeeko LG TV:si LG Sound Sync-sovellusta. • Tarkista LG Sound Sync-yhteys (Optinen tai langaton). • Tarkista TV:si ja tämän yksikön ääniasetus.

ONGELMA	SYY & KORJAUS
Kun laitteen äänentaso on mielestäsi alhainen.	<p>Tarkista alla olevat yksityiskohdat ja säädä yksikköä niiden mukaisesti.</p> <ul style="list-style-type: none">• Kytke [ON] -tila DRC-toiminnon osalta [OFF] -tilaan käyttäen kaukosäädintä.• Äänipalkki liitettynä TV:n kanssa yhteen, vaihda AUDIO DIGITAL OUT (ÄÄNEN DIGITAALINEN OUT) -asetusta TV:n asetusvalikosta [PCM] -tilasta to [AUTO] -tilaan tai [BITSTREAM] -tilaan.• Äänipalkki yhdistettynä Soittimeen, muuta AUDIO DIGITAL OUT (ÄÄNEN DIGITAALINEN OUT) -asetusta soittimen asetusvalikosta [PCM] -tilasta [PRIMARY PASS-THROUGH] tai [BITSTREAM] -tilaan.• Muuta Audio DRC -asetus soittimen asetusvalikossa [OFF] -tilaan.

Tavaramerkit ja Lisenssit

Kaikki muut tavaramerkit ovat niiden omistajien tavaramerkkejä.



Valmistettu Dolby Laboratoriesin lisenssillä. Dolby ja kaksois-D-symboli ovat Dolby Laboratoriesin tavaramerkkejä.



DTS:n patentit, katso <http://patents.dts.com>. Valmistettu DTS Licensing Limited lisenssillä. DTS, sen symboli & DTS ja symboli yhdessä ovat rekisteröityjä tavaramerkkejä ja DTS Digital Surround ovat tavaramerkkejä, jotka omistaa DTS, Inc. ©DTS, Inc. Kaikki oikeudet pidätetään.



Langaton **Bluetooth** -tekniikka on järjestelmä, joka sallii sähkölaitteiden radioyhteyden.

Yksittäisten laitteiden yhdistäminen langattomalla **Bluetooth**-tekniikalla ei johda maksuvelvoitteisiin Matkapuhelinta, joka käyttää langatonta **Bluetooth**-tekniikkaa, voidaan käyttää Cascaden avulla, jos yhteys laitteeseen on luotu langattomalla **Bluetooth**-tekniikalla.

Bluetooth-sana tavaramerkkinä ja logot kuuluvat Bluetooth SIG, Inc.:lle. LG Electronics käyttää niitä lisenssillä.

Muut tavaramerkit ja tuotenimet kuuluvat niiden omistajille.

Tekniset tiedot

Yleiset (LAS350B)	
AC-sovittimen vaatimukset	Ks. yksikön tuotemerkintä.
Virrankulutus	Ks. yksikön tuotemerkintä.
	Verkotettu valmiustila : 0,5 W (Jos kaikki verkkoportit on aktivoitu.)
Mitat (L x K x S)	880 mm x 59 mm x 90 mm
Nettopaino (Noin.)	1,9 kg
Käyttölämpötila	5 °C - 35 °C
Käyttöilmankosteus	5 % - 90 %

Sisääntulot/Ulostulot	
OPT.IN	3 V (p-p), Optinen liitin x 1
PORT. IN	0,5 Vrms (3,5 mm stereoliitin) x 1
Käytettävissä oleva digitaalinen tuloäänen näytteenottotaajuus	32 kHz, 44,1 kHz, 48 kHz, 96 kHz

Vahvistin	
Kokonais	120 W
Etupuoli	25 W x 2 (6 Ω - 1 kHz)
Bassokaiutin	70 W (4 Ω - 100 Hz)
THD	10 %

Bassokaiutin (S35A1-W)	
Tyyppi	1-tie 1 kaiutin
Impedanssi	4 Ω
Nimellinen ottoteho	70 W
Maksimitulovirta	140 W
Mitat (L x K x S)	156 mm x 300 mm x 288 mm
Nettopaino (Noin.)	2,9 kg

Bluetooth	
Koodekki	SBC

- Pidätämme oikeuden mallin ja rakenteen teknisiin muutoksiin ilman eri ilmoitusta.

Ylläpito

Laitteen käsittely

Laitteen kuljetuksen aikana

Säilytä alkuperäiset pakkaus- ja kuljetusmateriaalit. Mikäli laite on kuljetettava, suojaa se pakkaamalla uudelleen alkuperäiseen pakettiin alkuperäisellä tavalla.

Pidä ulkopinnat puhtaina

- Älä käytä haihtuvia nesteitä, kuten hyönteismyrkkyjä laitteen läheisyydessä.
- Pyyhkiminen voimakkaasti painamalla voi vahingoittaa pintoja.
- Älä jätä kumi- tai muovituotteita kosketuksiin laitteen kanssa pitkiksi ajoiksi.

Laitteen puhdistaminen

Puhdista soitin kuivalla ja pehmeällä liinalla. Mikäli pinnat ovat erittäin likaiset, käytä miedolla puhdistusaineella kevyesti kostutettua pehmeää liinaa niiden puhdistamiseen. Älä käytä voimakkaita liuottimia, kuten alkoholia, bensiiniä tai tinneriä, koska nämä voivat vahingoittaa laitteen pintoja.



LG Customer Information Center	
(Asiakaspalvelu / Kundeservice / Kundtjänst)	
Denmark / Danmark	8088 57 58
Finland / Suomi	0800 0 LG LG (0800 0 54 54)
Norway / Norge	800 187 40
Sweden / Sverige	0770 LG LG LG (0770 54 54 54)
LG Website	
www.lg.com	