

INSTRUKTIONSBOG

# Lydbjælke

Læs venligst denne manual grundigt, før du betjener Deres apparat, og gem den til fremtidig reference.

LAS350B (LAS350B, S35A1-W)

## Sikkerhedsoplysninger



**ADVARSEL**  
**RISIKO FOR ELEKTRISK STØD**  
**MÅ IKKE ÅBNES**



**ADVARSEL:** FOR AT UNDGÅ RISIKO FOR ELEKTRISK STØD MÅ IKKE FJERNES COVER (ELLER BAGSIDEN) INGEN DELE HENVISES SERVICE TIL KVALIFICERET SERVICE PERSONALE.

Dette lyn med pilehovedet i den ligesidede trekant skal advare brugeren om tilstedeværelsen af isoleret farlig spænding inde i produktets indkapsling, som kan være tilstrækkelig stor til at udgøre en risiko for elektrisk stød.



Udråbstegnet i en ligesidet trekant skal advare brugeren om tilstedeværelsen af vigtige betjenings- og vedligeholdelses (service) instruktioner i litteraturen, der ledsager produktet.



**ADVARSEL:** AT FORHINDRE BRAND ELEKTRISK STØD MÅ IKKE UDSÆTTES FOR REGN ELLER FUGT.

**FORSIGTIG:** Undgå at udsætte apparatet for vand (dryp eller stænk), og anbring ikke væskefyldte genstande, f.eks. vaser, på apparatet.

**ADVARSEL:** Må ikke installeres i et lukket rum såsom en bogreol eller lignende enhed.

**ADVARSEL:** Brug ikke højspændingsprodukter i nærheden af dette produkt (f.eks. elektrisk fluesmækker). Produktet kan svigte, hvis det bliver udsat for elektrisk stød.

**FORSIGTIG:** Tildæk ikke ventilationsåbninger. Installation foretages i overensstemmelse med producentens anvisninger.

Slots og åbninger i kabinettet er beregnet til ventilation og til at sikre pålidelig drift af produktet og for at beskytte det mod overophedning. Åbningerne må aldrig blokeres ved at placere produktet på en seng, sofa, et tæppe eller lignende overflade. Dette produkt må ikke placeres i en indbygget installation såsom en bogreol eller et stativ, medmindre der er tilstrækkelig ventilation eller fabrikantens anvisninger er blevet overholdt.

### FORSIGTIG : Vedrørende strømkablet

De fleste apparater anbefales at de placeres på en dedikeret kredsløb;

Det vil sige, en enkelt stikkontakt kredsløb, som kun yder apparat og har ingen yderligere kontakter eller kredsløb. Tjek specifikationen side i denne instruktionsbog for at være sikker. Undgå at overbelaste stikkontakter. Overbelastede stikkontakter, løse eller beskadigede stikdåser, forlængerledninger, flossede netledninger eller beskadiget eller knækket kabelisolering er farligt. Enhver af disse betingelser kan resultere i elektrisk stød eller brand. Regelmæssigt undersøge ledningen fra dit apparat, og hvis dets udseende indikerer skade eller forringelse, trække stikket ud, ophøre med at bruge apparatet, og få ledningen udskiftet med en nøjagtig udskiftnings del af en autoriseret service center. Beskyt strømkablet mod fysisk eller mekanisk misbrug, såsom at være snoet, bøjet, klemt, klemt i en dør, eller trampet på. Vær især opmærksom på stik, stikkontakter, og det punkt, hvor ledningen kommer ud af apparatet. Hvis du vil afbryde strømmen fra lysnettet, trækkes netledningen stik ud. Ved installation af produktet, sørg for, at stikket er let tilgængeligt. Denne enhed er udstyret med en bærbar batteri eller akkumulator.

**BEMÆRK:** Oplysninger om produktidentifikation og overensstemmelse/sikkerhedsetiketter, se etiketten i bunden af Enheden.

### Sikker måde at fjerne batteriet eller batteriet fra udstyret:

Fjern det gamle batteri eller batteri, følg trinnene i omvendt rækkefølge end forsamlingen. At forhindre forurening af miljøet og bringe den mulige trussel mod menneskers og dyrs sundhed, det gamle batteri eller batteriet sætte det i passende beholder ved udpegede indsamlingssteder. Smid ikke batterier eller batterier sammen med andet affald. Det anbefales, at du bruger lokale, gratis refusionsordninger batterier og akkumulatører. Batteriet må ikke udsættes for ekstrem varme som solskin, ild eller lignende.

### Sådan smider du dit gamle apparat ud



1. Alle elektriske og elektroniske produkter skal smides ud et andet sted end gennem den kommunale affaldsordning ved hjælp af specielle indsamlingsfaciliteter, der er organiseret af staten eller de lokale myndigheder.
2. Korrekt bortskaffelse af dit gamle apparat er med til at forhindre mulige skadevirkninger på miljøet og menneskelig sundhed.
3. Mere detaljerede oplysninger om bortskaffelse af dit gamle apparat kan fås ved at kontakte dit lokale kommunekontor, renovationselskab eller den butik, hvor du købte produktet.

### Bortskaffelse af batterier/akkumulatører



1. Symbolet kan være kombineret med de kemiske symboler for kviksølv (Hg), kadmium (Cd) eller bly (Pb), hvis batteriet indeholder mere end 0,0005% kviksølv, 0,002% kadmium eller 0,004% bly.
2. Alle batterier/akkumulatører bør bortskaffes på separat vis, og ikke som husholdningsaffald, men via specielle opsamlingssteder, der er udpeget af de offentlige eller lokale myndigheder.
3. Når du bortskaffer dine gamle batterier/akkumulatører på korrekt vis, hjælper du med til at forhindre mulige negative konsekvenser på miljøet samt på dyrs og menneskers sundhed.
4. Ønsker du yderligere oplysninger om bortskaffelse af dine gamle batterier/akkumulatører, skal du kontakte de offentlige myndigheder, genbrugspladsen eller butikken, hvor du købte produktet.

## Overensstemmelseserklæring

# CE 1588

Herved LG Electronics europæiske shared service center BV, erklærer, at dette Lyd Bar overholder de væsentlige krav og øvrige relevante krav i direktiv 1999/5/EF. Den komplette overensstemmelseserklæring kan anmodes gennem følgende postadresse:

LG Electronics European Shared Service Center B.V.  
European Standard Team  
Krijgsman 1  
1186 DM Amstelveen  
The Netherlands

eller anmod om den på vores særlige websted om overensstemmelseserklæring:

<http://www.lg.com/global/support/cedoc/cedoc#>

Denne enhed er et 2,4 GHz bredbåndstransmissionssystem, der er beregnet til anvendelse i alle EU-medlemsstater og EFTA-lande.

# Indholdsfortegnelse

## 1 Kom godt i gang

---

- 2 Sikkerhedsoplysninger
- 6 Unikke funktioner features
- 6 Indledning
- 6 – Symboler, der anvendes i denne vejledning
- 6 Tilbehør
- 7 Fjernbetjening
- 8 Frontpanel
- 8 Bagvæg
- 9 Installation af Lyd Bar
- 9 – Montering af coverfoden
- 10 Montering af hovedenheden på væggen

## 2 Tilslutning

---

- 12 Tilslutning af subwoofer
- 12 – Montering af subwooferen til enheden
- 12 Tilslutninger til dit TV
- 12 – Med et OPTISK kabel
- 13 Ekstraudstyr Tilslutning
- 13 – OPTISK In forbindelse
- 13 – PORTABLE IN-stik

## 3 Betjening

---

- 14 Operationer
- 14 – DRC (Dynamic Range Control)
- 14 – AV Sync
- 14 – Slukke for lyden midlertidigt
- 14 – Visning input information
- 14 – Funktionen Indstilling af dvaletid
- 15 – Brug af tv'ets fjernbetjening
- 16 – AUTO POWER TÆND/SLUK
- 16 – Automatisk funktionsskift
- 17 – LG Sound Sync
- 18 Bruger BLUETOOTH® teknologi
- 19 – Lytte til musik gemt på BLUETOOTH-enheder
- 20 Brug af BLUETOOTH-applikation

- 20 – Installer applikationen "Music Flow Bluetooth" på din BLUETOOTH-enhed
- 21 – Aktivér BLUETOOTH med applikationen "Music Flow Bluetooth"
- 22 Lydjustering
- 22 – Indstilling af lydeffekt
- 22 – Juster lydstyrkeniveauet automatisk
- 23 – Juster Diskant/Bas
- 23 – Juster indstillingerne for woofer niveau
- 23 – Nattilstand

## 4 Fejlfinding

---

- 24 Fejlfinding

## 5 Tillæg

---

- 26 Varemærker og licenser
- 27 Specifikationer
- 29 Vedligeholdelse
- 29 – Håndtering af enheden

1

2

3

4

5

## Unikke funktioner features

### Auto power ned

Denne enhed understøtter at slukke af sig selv for at spare energiforbrug.

### Bærbare I

Lytter til musik fra din bærbare enhed. (MP3, bærbar computer, osv.)

### LG Sound Sync

Styrer lydstyrken på denne enhed med fjernbetjeningen til dit LG TV, der er kompatibelt med LG Sound sync.

## Indledning

### Symboler, der anvendes i denne vejledning

#### ! Bemærk

Angiver specielle bemærkninger og betjeningsfunktioner.

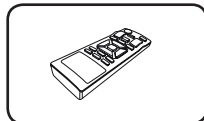
#### ⚠ Forsigtig

Angiver forholdsregler for at forhindre eventuelle skader fra misbrug.

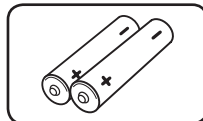
## Tilbehør

Tjek venligst og identificere de medfølgende tilbehør.

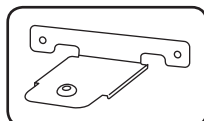
Design og specifikationer af tilbehør kan ændres uden forudgående varsel.



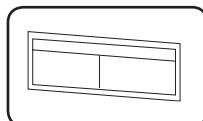
Fjernbetjening (1)



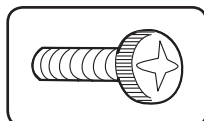
Batterier (2)



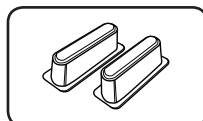
Vægbeslag (2)



Installationsvejledning  
til vægbeslag (1)

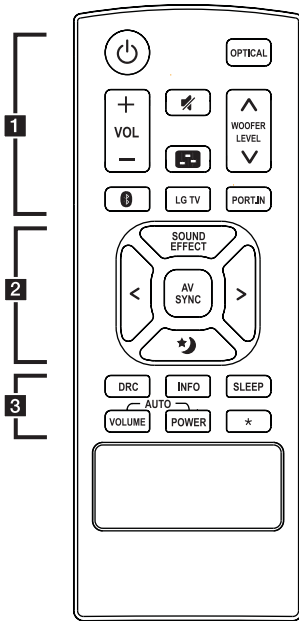


Skruer (2)

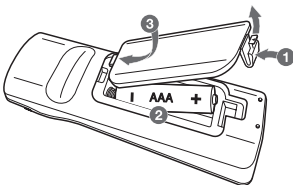


Coverfod (2)

## Fjernbetjening



### Udskiftning af batteri



Fjern batteridækslet på bagsiden af fjernbetjeningen, og isæt to R03 (størrelse AAA) batterier så **+** og **-** matcher korrekt.

#### 1

**⏻** (Strøm) : Slår enheden TIL eller FRA/skifter til standbytilstand.

**OPTICAL** : skifter indgangskilden til OPTICAL (OPTISK).

**VOL +/-** : Justerer højttalerens lydstyrke.

**🔇** (Afbryd lyd) : Slår lyden fra.

**⏮** : Justerer lydniveauet for Diskant eller Bas.

**WOOFER LEVEL ^/V** : Justerer lydniveauet for Sub-woofer.

**📶** : Ændringer Input Kilder at **Bluetooth**.

**LG TV** : skifter indgangskilden til LG TV.

**PORT.IN** : skifter indgangskilden til Portable (Bærbar).

#### 2

**SOUND EFFECT** : Vælger en lydeffekt tilstand.

**AV SYNC** : Synkroniserer lyd og video.

**</>** : Vælger lydeffekter eller justerer AV synk.

**🌙** (Nattilstand) : Slår nattilstand til eller fra.

#### 3

**DRC** : Slår funktionen DRC til eller fra.

**INFO** :

- Viser oplysninger om en indgangskilde og **Bluetooth**-adresse.

- Styrrer tv'ets fjernbetjening. (Se side 15).

**SLEEP** : Indstiller systemet til at slukke automatisk på et bestemt tidspunkt.

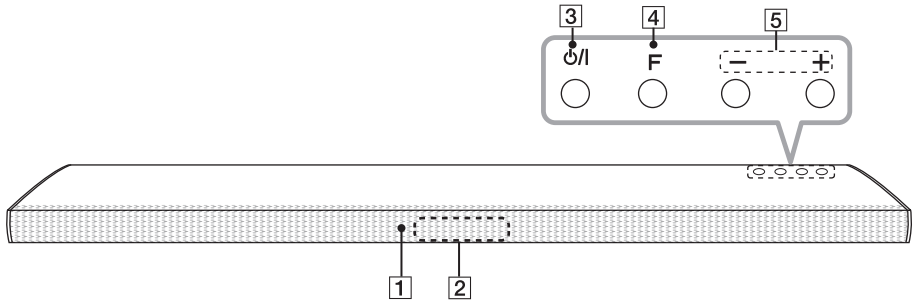
**AUTO VOLUME** : Tænder og slukker AUTO VOLUME mode.

**AUTO POWER** : Slår funktionen AUTO POWER til eller fra.. (Der henvises til side 16.)

**\*** : Denne knap er ikke tilgængeligt.

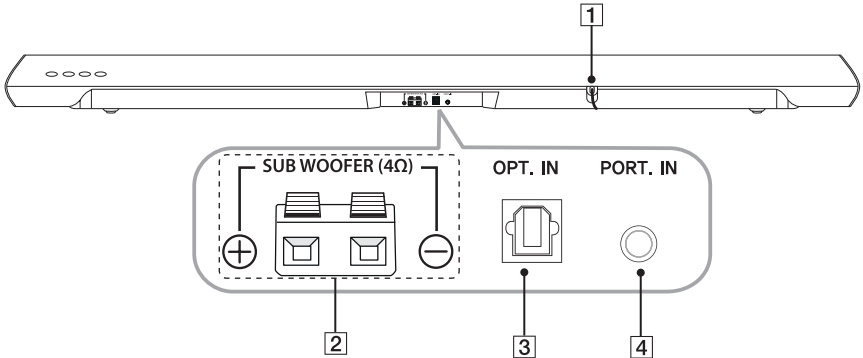
# Frontpanel

1 Kom godt i gang



- 1 Fjernføler
- 2 Visningsvindue  
Standby-lysdiode  
Den lyser rødt i standbytilstanden.
- 3 ⏻/⏻ (Standby/tændt)
- 4 F (Funktion)  
Vælger funktion og indgangskilde.
- 5 - / + (Volume)  
Justering af lydstyrke.

# Bagvæg



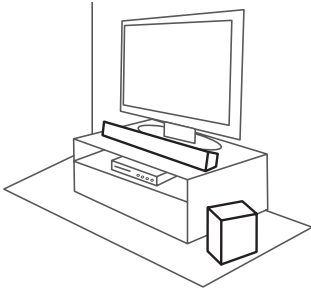
- 1 Netledning
- 2 SUB WOOFER(4Ω) Stik
- 3 OPT. IN : Optisk indgang
- 4 PORT. IN : Bærbar indgang



## Installation af Lyd Bar

Du kan lytte til lyde ved at forbinde enheden til en anden enhed: TV, Blu-ray disc afspiller, DVD-afspiller, osv.

Placer enheden foran tv'et og tilslut den til den ønskede enhed. (Der henvises til side. 12 - 13.)

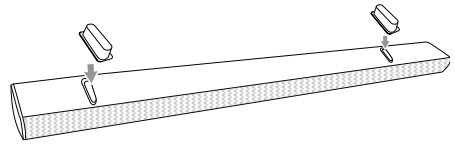


### Forsigtig

- Den bedste ydelse for trådløs forbindelse, såsom **Bluetooth**, skal du ikke installere enheden på metal møbler, fordi trådløs forbindelse kommunikerer gennem et modul placeret i bunden af enheden.
- Pas på, at du ikke ridser overfladen på enheden/subwooferen, når du installerer eller flytter dem.
- Vær forsigtig, når der røres ved subwooferen. Den bagerste del af højttaleren er ubeskyttet. Undgå at berøre den ubeskyttede del af højttaleren.

## Montering af coverfoden

Du kan gøre enheden højere ved at bruge coverfoden (højde: 17 mm)

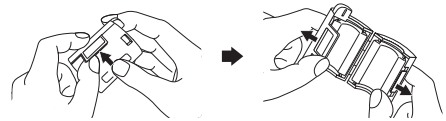


1. Vend enheden på hovedet.
2. Pil klistermærket på coverfoden af. Sæt det derefter på enhedens eksisterende fod.
3. Tryk ned på coverfoden med en passende kraft, så den sidder helt fast.

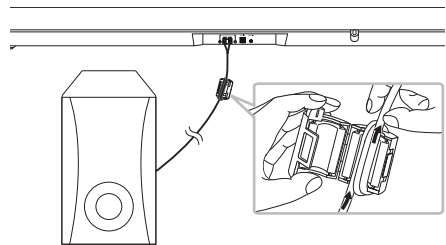
## Sådan anbringes ferritkernen (valgfri)

Det kan være nødvendigt at montere en ferritkerne for at mindske eller eliminere elektrisk interferens.

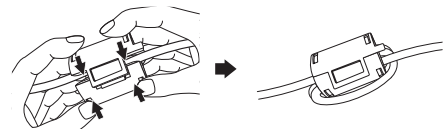
1. Åben



2. Omvikling (to gange)

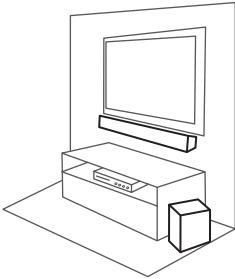


3. Luk



# Montering af hovedenheden på væggen

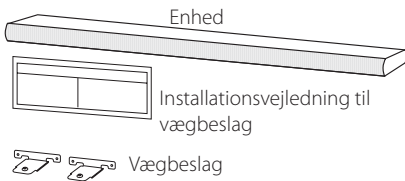
Du kan montere hovedenheden på en væg.



### ! Forsigtig

Da det er svært at foretage tilslutninger, efter at enheden er installeret, bør du tilslutte kablerne, inden installationen foretages.

## Forberedelsesmaterialer



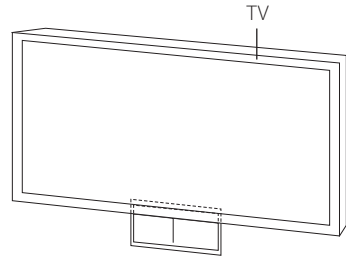
(Bliver ikke leveret)



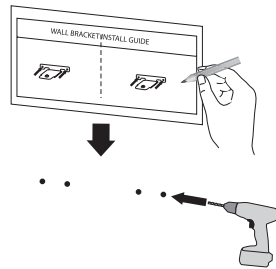
Stikkontakt på væg



1. Tilpas tv'ets UNDERKANT, som vist på installationsvejledningen for vægbeslag, med bunden af tv'et, og sæt fast på plads.

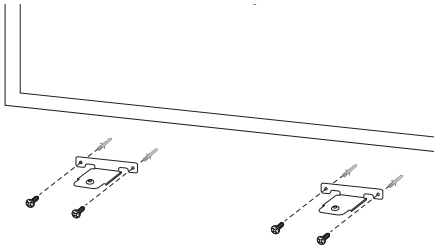


2. Når du monterer det på en væg (beton), skal du bruge rawlplugs. Du bør bore nogle huller. En guide ark (Installationsvejledning til vægbeslag) leveres til boremaskine. Brug arket til at kontrollere det punkt til at bore.



3. Fjern installationsvejledningen for vægbeslag.

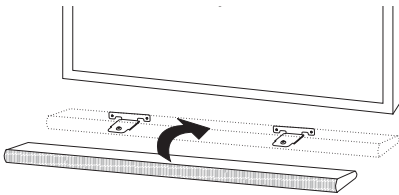
4. Fastgør beslagene med skruer (A) som vist i illustrationen nedenfor.



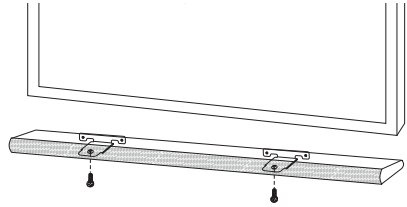
**! Bemærk**

Skruer (A) og vægpløkke medfølger ikke til montering af enheden. Vi anbefaler Hilti (HUD-1 6 x 30) til monteringen.

5. Monter enheden på beslagene for at få skruenhullerne nederst på enheden til at passe.



6. Fastgør enheden godt fast med skruerne.



**! Bemærk**

Enheden afmonteres ved at udføre trinnene i omvendt rækkefølge.

**! Forsigtig**

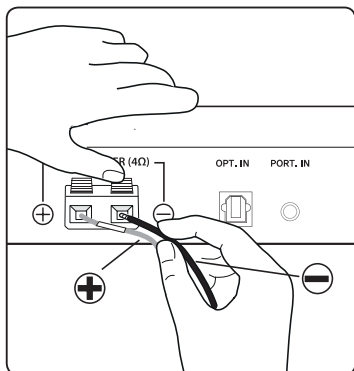
- Installer ikke denne enhed på hovedet. Det kan beskadige dele af denne enhed eller være årsag til personskaade.
- Må ikke hænges fast til den installerede enhed og undgå enhver påvirkning til enheden.
- Fastgør enheden fast til væggen, så det ikke falder af. Hvis enheden falder af, kan det resultere i beskadigelse af produktet.
- Når enheden er installeret på en væg, skal du sørge for, at et barn ikke trækker nogen af forbindelseskabler, da det kan forårsage, at falde.

## Tilslutning af subwoofer

### Montering af subwooferen til enheden

For at tilslutte kablet til enheden, skal du trykke hver plast finger pad til at åbne forbindelsen terminalerne på apparatet. Sæt ledningen og slip finger pad.

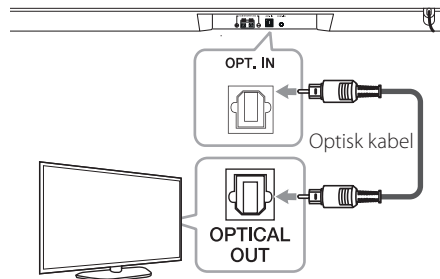
Tilslut den sorte ledning til terminalerne mærket - (minus), og den anden ende til terminalerne (rød/rø) markerede + (plus).



## Tilslutninger til dit TV

### Med et OPTISK kabel

1. Tilslut OPT. IN stikket på bagsiden af enheden til OPTICAL OUT stikket på tv'et ved hjælp af et optisk kabel.



2. Sæt indgangskilde til OPTICAL. Tryk **OPTICAL** på fjernbetjeningen eller **(F)** på enheden, indtil funktionen er valgt.

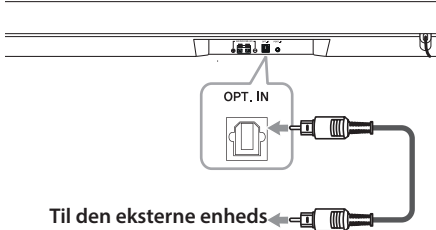
#### ! Bemærk

- Før tilslutning af optiske kabel, skal du sørge for at fjerne beskyttelsen plug dækker, hvis dit kabel har dækslet.
- Du kan nyde TV-lyden gennem højttalerne i denne enhed. Men i nogle TV-modeller, skal du vælge eksterne højttalere på TV menuen. (For flere detaljer henvises til TV'ets brugervejledning.)
- Konfigurer tv'ets lydudgang for at lytte til lyden via denne enhed:  
Tv'ets indstillingsmenu → [Lyd] → [Tv'ets lydudgang] → [Ekstern højttaler (Optisk)]
- Oplysninger om tv'ets indstillingsmenu varierer afhængigt af tv'ets producenter eller modeller.

# Ekstraudstyr Tilslutning

## OPTISK In forbindelse

Tilslut en optisk udgang stik af eksterne enheder til OPTICAL IN stikket.



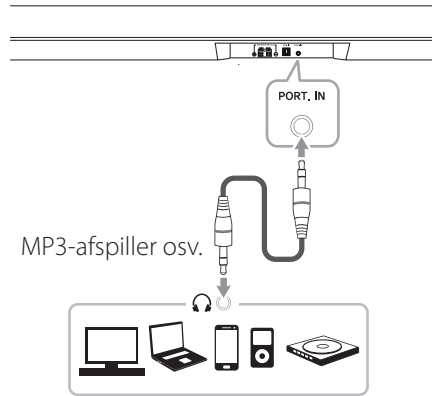
Til den eksterne enheds  
digitale optiske udgangsstik

1. Tilslut OPTICAL IN stikket på bagsiden af enheden til optisk udgang stikket på dit tv (eller digitalt udstyr osv.)
2. Vælg den indgangskilde til OPTICAL ved at trykke **OPTICAL** på fjernbetjeningen eller **(F)** på enheden, indtil funktionen er valgt.
3. Lyt til lyden.

### ! Bemærk

Før tilslutning af optiske kabel, skal du sørge for at fjerne beskyttelsen plug dækker, hvis dit kabel har dækslet.

## PORTABLE IN-stik



## Lytte til musik fra din bærbare afspiller

Enheden kan bruges til at afspille musik fra mange typer bærbare afspillere eller eksterne enheder.

1. Slut den bærbare afspiller til PORTABLE IN-stikket på enheden via 3,5 mm stereokablet.
2. Tænd for strømmen ved at trykke på **(Tænd)**.
3. Vælg funktionen PORTABLE ved at trykke på **PORT.IN** på fjernbetjeningen eller **F** på enheden, indtil funktionen bliver valgt.
4. Tænd den bærbare afspiller eller ekstern enhed og begynd at spille det.

## Operationer

### DRC (Dynamic Range Control)

Gør lyden tydelig, når der er skruet ned for lyden, og undgå, at der pludselig skrues op for lyden (kun Dolby Digital). Indstil til [DRC TIL] ved at bruge **DRC**

### AV Sync

Når du modtager lydsignaler fra TV, vil lyd og billede ikke blive matchet. I dette tilfælde, kan denne funktion indstille forsinkelsestiden.

1. Tryk **AV SYNC**.
2. Brug **</>** til at rulle op og ned gennem den forsinkelse, som du kan indstille på alt mellem 0 og 300 ms.

### Slukke for lyden midlertidigt

Tryk **⏏** (Afbryd lyd) for at slukke lyden på din enhed.

Du kan dæmpe lyden i enheden, hvis du f.eks. skal tage telefonen, hvorefter "MUTE" blinker i displayet.

For at slette det, tryk på **⏏** (Afbryd lyd) på fjernbetjeningen igen eller ændre lydstyrken.

### Visning input information

Du kan få vist forskellige oplysninger om indgangskilde ved at trykke på **INFO**.

OPTICAL : Lydformat, Audio kanal.

**Bluetooth:** Adresse på den tilsluttede Bluetooth-enhed

## Funktionen Indstilling af dvaletid

Denne enhed slukkes automatisk, når timeren er indstillet.

Tryk **SLEEP** flere gange for at vælge den ønskede tidsperiode (i minutter):

DISPLAY OFF (displayvinduet slukkes) -> DIMMER (Lyset i displayet dæmpes til halv styrke) -> Sleep timer (10 ~ 180) -> Display tændt

Hvis du vil se den resterende tid, tryk **SLEEP**.

For at annullere sleep-funktionen, tryk på **SLEEP** gentagne gange, indtil "SLEEP 10" vises, og tryk derefter på **SLEEP** igen, mens "SLEEP 10" bliver vist.

### ! Bemærk

Du kan kontrollere den resterende tid, før enheden slukkes. Tryk **SLEEP** så den resterende tid vises på displayet.

### Justering af lysstyrken på displayet

Det hjælper dig med at se tv uden afbrydelser på grund af lyset fra displayet på denne enhed.

#### DISPLAY FRA

Vælg DISPLAY FRA for at slukke displayet på denne enhed. Hvis du indtaster knapperne på apparatet eller på fjernbetjeningen, vil display vise status for enheden og derefter slukker igen efter nogle sekunder.

#### DÆMPER

Vælg DÆMPER for at dæmpe displayet

## Brug af tv'ets fjernbetjening

Du kan styre visse funktioner på denne enhed via tv'ets fjernbetjening, også selvom produktet er fra en anden fabrikant.

De funktioner, du kan styre, er at skrue op/ned for lyden samt slå den fra.

Hold **INFO** på fjernbetjeningen nede i ca. 3 sekunder. "ON - TV REMOTE" vises, og du kan nu styre enheden via tv'ets fjernbetjening.

Du kan kontrollere status for denne funktion ved at holde **INFO** nede.

Du kan slukke for denne funktion ved at holde **INFO** nede og derefter trykke på den én gang til, mens du ruller igennem "ON - TV REMOTE".

### ! Bemærk

- Understøttede tv-fabrikater

LG	Panasonic	Philips	Samsung
Sharp	Sony	Toshiba	Vizio

- Sørg for, at lydudgangen på dit tv er indstillet til [Ekstern højttaler].
- Afhængigt af fjernbetjeningen fungerer denne funktion muligvis ikke.
- Denne funktion fungerer muligvis ikke godt, når du bruger LG Sound Sync.

## Mærknader om automatisk strømsparing

Denne enheten vil slå sig selv av for å spare strøm dersom hovedenheten ikke er tilkoblet en ekstern enhet og står ubrukt i 20 minutter.

Det samme gjør denne enheten seks timer etter at hovedenheten er tilkoblet andre apparater ved hjelp av analog inngang. (Eksempel: Bærbar osv.)

## Sådan afbrydes den trådløse netværksforbindelse eller den trådløse enhed

Indstil funktionen AUTOMATISK TÆND/SLUK til at tænde og slukke for enheden automatisk.

## AUTO POWER TÆND/SLUK

Denne enhed tændes automatisk ved hjælp af en indgangskilde: Optisk, LG TV eller **Bluetooth**.

Når du tænder tv'et eller en ekstern enhed, der er tilsluttet denne enhed, genkender denne indgangssignalet, og den vælger den passende funktion. Du kan høre lyden fra enheden.

Denne enhed tændes og gør sig klar til at parre, hvis du prøver at tilslutte din **Bluetooth**-enhed. Tilslut din Bluetooth-enhed, og afspil din musik.

Denne funktion tænder eller slukker hver gang du trykker på **AUTO POWER**.

### ! Bemærk

- Når der er tændt for enheden via funktionen AUTO POWER, slukkes der automatisk for den, hvis der i en vis tidsperiode ikke er signal fra TV'et forbundet via LG Sound Sync. (Optisk/Trådløs)
- Når enheden er tændt ved hjælp af funktionen AUTO POWER, bliver den automatisk slukket, hvis der i en vis tidsperiode ikke er signal fra den eksterne enhed.
- Hvis du har slukket direkte på enheden, kan du ikke automatisk tænde på enheden med funktionen AUTO POWER. Men du kan tænde for enheden på AUTO POWER, når der tændes for det optiske signal efter 5 sekunder uden noget signal.
- Afhængigt af den tilsluttede enhed, kan denne funktion muligvis ikke fungere.
- Hvis du afbryder **Bluetooth**-forbindelsen på denne enhed, forsøger visse **Bluetooth**-enheder kontinuerligt at oprette forbindelse til den. Derfor er det anbefalet at afbryde forbindelsen, før du slukker for enheden.
- Første gang, du tænder for enheden, er funktionen Automatisk tænd/sluk slået til.

## Automatisk funktionsskift

Denne enhed genkender inputsignaler, som f.eks. optiske signaler og **Bluetooth**- og LG TV-signaler, og den skifter automatisk til den passende funktion.

### Når det optiske signal modtages

Når du tænder den eksterne enhed, der er sluttet til denne enhed ved hjælp af et optisk kabel, skifter denne enhed funktionen til optisk. Du kan høre lyden fra enheden.

### Når du prøver at forbinde en BLUETOOTH-enhed

Når du prøver at forbinde din **Bluetooth**-enhed med denne enhed, vælges **Bluetooth**-funktionen. Afspil din musik på **Bluetooth**-enheden.

### Når LG TV-signalet modtages

Når du tænder for dit LG-tv, og det er forbundet til LG Sound Sync (trådløs forbindelse), ændrer denne enhed funktionen til LG TV. Du kan høre lyden på dit tv.

### ! Bemærk

Den kræver 5 sekunder uden signal for at skifte over til optisk funktion.



## LG Sound Sync



Du kan styre nogle funktioner af denne enhed med TV'ets fjernbetjening med LG Sound Sync. Den er kompatibel med LG TV, der er understøttet af LG Sound Sync. Sørg for LG Sound Sync-logo vises på dit TV.

Kontrollerbar funktion ved LG tv'ets fjernbetjening: Lydstyrke op/ned, mute

Der henvises til TV'ets betjeningsvejledningen for nærmere oplysninger om LG Sound Sync.

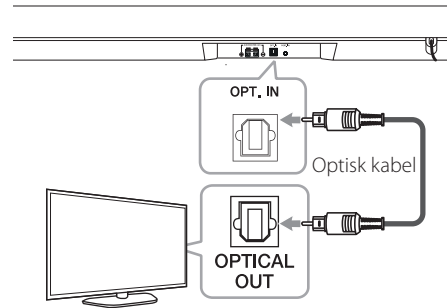
Foretag én af følgende tilslutninger, afhængig af mulighederne i dit udstyr.

### ! Bemærk

- Du kan også bruge fjernbetjeningen til denne enhed, mens du bruger LG Sound Sync. Hvis du bruger TV'ets fjernbetjening igen, vil enheden synkroniseres med tv'et.
- Når tilslutningerne mislykkedes, skal du sørge for tilstanden og strøm til TV.
- Sørg for betingelse for denne enhed og forbindelsen i nedenstående tilfælde, når du bruger LG Sound Sync.
  - Slukkede for enheden.
  - Ændring af funktionen til de andre.
  - Frakobling af optisk kabel.
  - Afbrydelse af den trådløse forbindelse forårsaget af interferens eller en distance.
- Længden af den tid der tager for at slukke enheden er forskellig afhængigt af dit TV, når du indstiller AUTO POWER funktion til Tænd.
- Indstillingerne i indstillingsmenuen på dit tv varierer afhængigt af tv-modellen.

## Med kabelforbindelse

1. Tilslut LG TV'et til enheden med et optisk kabel.



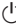
2. Konfigurer tv'ets lydudgang for at lytte til lyden via denne enhed:  
TV'ets indstillingsmenu → [Lyd] → [TV'ets lydudgang] → [LG Sound Sync (Optisk)]

3. Tænd for enheden ved at trykke (Tænd) på fjernbetjeningen.

4. Vælg funktionen OPTICAL ved at benytte **OPTICAL** på fjernbetjeningen eller **F** på enheden, indtil funktionen bliver valgt.


Du kan se "LG OPT" på displayet, hvis du tilslutter normalt mellem denne enhed og TV'et.

## Med trådløs forbindelse

1. Tænd for enheden ved at trykke  (Tænd) på fjernbetjeningen.
2. Vælg funktionen LG TV ved at benytte **LG TV** på fjernbetjeningen eller **F** på enheden, indtil funktionen bliver valgt.
3. Konfigurer tv'ets lydudgang for at lytte til lyden via denne enhed:  
Tv'ets indstillingsmenu → [Lyd] → [Tv'ets lydudgang] → [LG Sound Sync (Trådløs)]

"PAIRED" vises på displayet i omkring 3 sekunder, og derefter kan du se "LG TV" på displayet, hvis du tilslutter normalt mellem denne enhed og TV'et.

### Bemærk

- Hvis du har slukket direkte på enheden på , (Tænd), frakobles LG Sound Sync (Trådløs). Hvis du vil bruge denne funktion igen, skal du igen tilslutte TV og enhed.
- Indstillingerne i indstillingsmenuen på dit tv varierer afhængigt af tv-modellen.

## Bruger BLUETOOTH® teknologi

### Om BLUETOOTH

**Bluetooth** er trådløs kommunikationsteknologi til en forbindelse over kort afstand.

Lyden kan blive afbrudt, når der er forstyrrelser af andre elektroniske bølger, som kører på samme frekvens, eller hvis du tilslutter **Bluetooth**-enheder i øvrige rum i nærheden.

Tilslutning af enkelte enheder i henhold til **Bluetooth** trådløs teknologi påtager sig ingen gebyrer. En mobiltelefon med **Bluetooth** trådløs teknologi kan betjenes via Cascade, hvis forbindelsen blev foretaget via **Bluetooth** trådløs teknologi.

Tilgængelige enheder: Mobiltelefon, MP3, Laptop, PDA osv.

### BLUETOOTH profiler

For at bruge **Bluetooth** trådløs teknologi, skal enhederne kunne fortolke bestemte profiler. Denne enhed er kompatibel med følgende profil.

A2DP (Advanced Audio Distribution Profile)

## Lytte til musik gemt på BLUETOOTH-enheder

### Parring enheden og BLUETOOTH-enhed

Før du starter parringen proceduren, skal du sørge for at **Bluetooth**-funktionen er slået til i din **Bluetooth**-enhed. Der henvises til din **Bluetooth**-enhedens brugervejledning. Når en parring operation udføres, er det ikke nødvendigt at udføre igen.

1. Vælg **Bluetooth**-funktionen ved at benytte  på fjernbetjeningen eller **F** på enheden, indtil funktionen bliver valgt.  
Der vises "BT" og derefter "BT READY" i displayet.
2. Betjen **Bluetooth**-enhed og udfør parringen operationen. Når du søger efter denne enhed med **Bluetooth**-enheden, en liste over de enheder fundet kan forekomme i den **Bluetooth**-enhed skærmen, afhængig af typen af **Bluetooth** device. Din enhed vises som "LG LAS350B (XX)".

#### ! Bemærk

- XX betyder de to sidste cifre i **Bluetooth**-adressen. For eksempel, hvis din enhed har en **Bluetooth**-adresse 9C:02:98:4A:F7:08, vil du se "LG LAS350B (08)" på din **Bluetooth**-enhed.
- Afhængigt af **Bluetooth**-enheden type, nogle enheder har en anden parring metoder. Indtast PIN-koden (0000), om nødvendigt.
- Du kan forbinde denne enhed med op til 3 **Bluetooth**-enheder på én gang ved at følge den samme procedure som beskrevet ovenfor.
- Multiparringsforbindelsen understøttes kun på Android- eller iOS-enheder. (Multiparringsforbindelse understøttes muligvis ikke, afhængigt af specifikationerne for den forbundne enhed).
- **Bluetooth**-enheder, der kan tages ud/frakobles, (eksempel: dongle osv.) understøtter ikke multiparring.

3. Når denne enhed er forbundet til din **Bluetooth**-enhed, vises der "PAIRED" i skærmvinduet, og lidt efter ændres den til **Bluetooth**-enhedens navn.

#### ! Bemærk

- "PAIRED" vises kortvarigt på skærmen, når du tilslutter andre enheder til multiparring.
- Hvis enhedsnavnet ikke vises på enheden, vises der " \_".

4. Lytte til musik.  
Hvis du vil afspille en musik gemt på din **Bluetooth**-enhed, skal du se din **Bluetooth**-enhedens brugervejledning.

#### ! Bemærk

- Når du anvender **Bluetooth** teknologi, skal du oprette en forbindelse mellem enheden og Bluetooth-enheden så tæt på hinanden som muligt og bibeholde afstanden. Dette fungerer muligvis ikke korrekt i følgende tilfælde:
  - Der er en forhindring mellem enheden og **Bluetooth**-enheden.
  - Der er en anordning med **Bluetooth** teknologi, der kører på samme frekvens, så som medicinsk udstyr, en mikrobølgeovn eller en trådløs LAN-anordning.
- Når du genstarter din **Bluetooth**-enhed, skal du slutte den til denne enhed igen.
- Selv hvis der er forbundet op til 3 **Bluetooth**-enheder til denne enhed, kan du afspille og kontrollere musik ved blot at bruge én af de forbundne enheder.
- Når denne enhed er forbundet til flere **Bluetooth**-enheder, opretholdes **Bluetooth**-forbindelsen kun på den enhed, du afspiller på, når du skifter funktionen til de andre.

**! Bemærk**

- Lyden kan blive afbrudt, når forbindelsen bliver forstyrret af andre elektroniske bølger.
- Denne enhed kan ikke bruges til at styre **Bluetooth**-enheden.
- Alt afhængig af enhedens type, kan du måske ikke anvende **Bluetooth** funktionen.
- Du kan nyde trådløst system ved hjælp af telefon, MP3-afspiller, Notebook osv.
- Jo mere afstand mellem enheden og **Bluetooth**-anordningen desto lavere lyd kvalitet opnår man.
- **Bluetooth**-forbindelsen afbrydes, når der slukkes for enheden, eller når **Bluetooth**-anordningen kommer for langt væk fra enheden.
- Når **Bluetooth**-forbindelsen er afbrudt, skal man forbinde **Bluetooth**-anordningen med enheden igen.
- Når den ikke er tilsluttet **Bluetooth**, "BT READY" vises på displayet.
- Når du tilslutter **Bluetooth**-enhed (iOS-enhed etc.) til denne enhed eller betjener enheden, kan lydstyrken blive synkroniseret med hinanden.

## Brug af BLUETOOTH-applikation

**! Bemærk**

Applikationen "Music Flow Bluetooth" kan kun bruges med Android OS på denne enhed.

### Om applikationen "Music Flow Bluetooth"

Applikationen "Music Flow Bluetooth" giver denne enhed en række nye funktioner.

Vi anbefaler, at du henter og installerer den gratis applikation "Music Flow Bluetooth", så du kan nyde nye funktioner.

### Installer applikationen "Music Flow Bluetooth" på din BLUETOOTH-enhed

Der er to måder, hvorpå applikationen "Music Flow Bluetooth" kan installeres på din Bluetooth-enhed.

#### Installer applikationen "Music Flow Bluetooth" via QR-koden

1. Installer applikationen "Music Flow Bluetooth" via QR-koden. Brug scanningssoftwaren til at scanne QR-koden.



2. Tryk på et installationsikon.
3. Tryk på et overførselsikon.

**! Bemærk**

- Sørg for, at **Bluetooth**-enheden har forbindelse til internettet.
- Sørg for, at **Bluetooth**-enheden har et scanningssoftwareprogram. Hvis du ikke har det, kan du hente et fra "Google Android Market (Google Play Store)".
- Afhængigt af området fungerer QR-koden muligvis ikke.

## Installer applikationen "Music Flow Bluetooth" via "Google Android Market (Google Play Store)"

1. Tryk på ikonet "Google Android Market (Google Play Store)".
2. Skriv "Music Flow Bluetooth" i søgelinjen, og start søgningen.
3. I listen over søgeresultater skal du finde og trykke på "Music Flow Bluetooth" for at hente **Bluetooth**-applikationen.
4. Tryk på et installationsikon.
5. Tryk på et overførselsikon.

### ! Bemærk

- Sørg for, at **Bluetooth**-enheden har forbindelse til internettet.
- Sørg for, at **Bluetooth**-enheden har "Google Android Market (Google Play Store)".

## Aktivér BLUETOOTH med applikationen "Music Flow Bluetooth"

Med applikationen "Music Flow Bluetooth" kan du forbinde din **Bluetooth**-enhed med denne enhed.

1. Tryk på ikonet for applikationen "Music Flow Bluetooth" på startskærmen for at åbne applikationen "Music Flow Bluetooth", og gå til hovedmenuen.
2. Tryk på [Menu], og vælg den ønskede enhed.
3. Hvis du ønsker flere oplysninger om betjeningen, skal du trykke på [Indstilling] og aktivere brugervejledningen.

### ! Bemærk

- Applikationen "Music Flow Bluetooth" bliver tilgængelig i følgende softwareversion;
  - Android OS: ver. 4.0.3 (eller nyere)
- Hvis du benytter applikationen "Music Flow Bluetooth" til betjening, bliver der muligvis nogle forskelle mellem applikationen "Music Flow Bluetooth" og den medfølgende fjernbetjening. Brug den medfølgende fjernbetjening efter behov.
- Afhængigt af **Bluetooth**-enheden virker applikationen "Music Flow Bluetooth" måske ikke.
- Når applikationen "Music Flow Bluetooth" er blevet tilsluttet, kan musik blive afspillet fra din enhed. Hvis dette er tilfældet, prøv da tilslutningsproceduren igen.
- Hvis du betjener de andre programmer eller ændrer indstillingerne på **Bluetooth**-enheden, mens applikationen "Music Flow Bluetooth" er i brug, fungerer applikationen "Music Flow Bluetooth" muligvis ikke normalt.
- Når applikationen "Music Flow Bluetooth" ikke fungerer normalt, skal du kontrollere **Bluetooth**-enheden og forbindelsen til applikationen "Music Flow Bluetooth", og derefter skal du prøve at oprette forbindelse igen.
- Afhængigt af smartphonens operativsystem kan der være forskelle ved betjening af "Music Flow Bluetooth".
- Selvom **Bluetooth**-forbindelsen afbrydes, kan du bruge appen "Music Flow Bluetooth", når du ændrer funktionen.

## Lydjustering

### Indstilling af lydeffekt

Dette system har en række på forhånd fastsatte surround sound felter. Du kan vælge den ønskede lydtilstand ved hjælp af **SOUND EFFECT**.

Tryk på **SOUND EFFECT** gentagne gange, eller tryk på **SOUND EFFECT**, og derefter tryk på **</>**.

De viste poster for equalizeren kan være forskellige afhængigt af lydkilder og effekter.

På Display	Beskrivelse
STANDARD	Du kan nyde optimeret lyd.
MUSIC	Du kan nyde behagelig og naturlig lyd.
CINEMA	Du kan nyde mere fængende og biograflignende lyd.
FLAT	Giver en balanceret lyd.
BOOST	Gør mellemelejet fyldigere, så lyden bliver kraftigere.
TRE / BASS (TREBLE / BASS)	Gør diskanten og bassen kraftigere.

#### ! Bemærk

- I nogle lydeffekttilstande er der ingen eller lav lyd i højttalerne. Dette afhænger af lydtilstanden og lydkilden. Det er ikke en fejl.
- Du skal muligvis nulstille lydeffekttilstanden, når du har skiftet input. Nogle gange skal dette også gøres, når lydfilen er ændret.

### Juster lydstyrkeniveauet automatisk

Denne enhed understøtter Lydstyrkeautomatik funktion, der automatisk justerer lydstyrken.



Når output lyden er for høj eller for lav, skal du trykke **AUTO VOLUME** på fjernbetjeningen. Så du kan nyde lyden med passende styrke.

For at annullere denne funktion, skal du trykke på knappen igen.

## Juster Diskant/Bas

Du kan justere lydniveauet for Diskant, Bas som dine præferencer.

DISKANT/BAS: -5 dB til 5 dB

1. Gentagne gange tryk på knappen  for at vælge TREBLE eller BASS
2. Tryk på **VOL**  for at justere lydniveauet.



## Juster indstillingerne for woofer niveau

Du kan justere lydniveauet for woofer fra -20 dB til +6 dB.


Tryk **WOOFER LEVEL**  eller **WOOFER LEVEL**  for at justere lydniveauet for woofer.

## Nattilstand

Denne funktion er nyttig, når du vil se film ved lav lydstyrke sent om natten.

Tryk på knappen  på fjernbetjeningen. Nu kan du aktivere nattilstand. Tryk på knappen  igen for at annullere nattilstand.

# Fejlfinding

PROBLEM	ÅRSAG & AFHJÆLPNING
Enheden fungerer ikke korrekt.	<ul style="list-style-type: none"> <li>• Sluk for både enheden og den tilsluttede, eksterne enhed (tv, woofer, dvd-afspiller, forstærker osv.), og tænd for dem igen.</li> <li>• Tag netledningen af både denne enhed og den tilsluttede, eksterne enhed (tv, woofer, dvd-afspiller, forstærker osv.) ud af stikkontakten, og prøv at tilslutte dem igen.</li> <li>• Den forrige indstilling gemmes muligvis ikke, når der slukkes for strømmen til enheden.</li> </ul>
Ingen strøm	<ul style="list-style-type: none"> <li>• Stræmkablet er ikke tilsluttet. Sæt stræmkablet i.</li> <li>• Du kan kontrollere forholdene ved at forsøge at betjene andre enheder.</li> </ul>
Ingen lyd	<ul style="list-style-type: none"> <li>• Forkert indgangskilde er valgt. Kontrollér indgangskilder og vælg den korrekte indgangskilde.</li> <li>• Mute-funktionen er aktiveret. Tryk på  (Afbryd lyd) eller juster lydstyrken for at annullere mute-funktionen.</li> <li>• Juster enhedens lydstyrkeniveau, når du bruger en forbindelse med en ekstern enhed (kabel-tv-boks, <b>Bluetooth</b>-enhed osv.).</li> </ul>
Ingen wooferlyd	<ul style="list-style-type: none"> <li>• Tilslut enheden og subwooferen. (Se side 12)</li> </ul>
Intet display	<ul style="list-style-type: none"> <li>• Funktionen DISPLAY OFF er aktiveret. Tryk på <b>SLEEP</b> gentagne gange for at annullere funktionen. (Se side 14.)</li> </ul>
Fjernbetjeningen virker ikke ordentligt.	<ul style="list-style-type: none"> <li>• Fjernbetjeningen er for langt fra enheden. Betjene fjernbetjeningen inden for ca. 7 m.</li> <li>• Der er en forhindring i vejen for fjernbetjeningen og enheden. Fjern den hindring.</li> <li>• Batterierne i fjernbetjeningen er opbrugt. Udskift batterierne.</li> </ul>
AUTO POWER funktionen fungerer ikke.	<ul style="list-style-type: none"> <li>• Kontrollér forbindelsen for den eksterne enhed, som f.eks. tv, dvd/Blu-Ray-afspiller eller <b>Bluetooth</b>-enhed.</li> <li>• Afhængigt af den tilsluttede enhed, kan denne funktion muligvis ikke fungere.</li> </ul>
LG Sound Sync fungerer ikke.	<ul style="list-style-type: none"> <li>• Kontrollér, om dit LG TV understøtter LG Sound Sync.</li> <li>• Kontrollér forbindelsen for LG Sound Sync (optisk eller trådløs).</li> <li>• Kontrollér lydindstillingen på dit tv og denne enhed.</li> </ul>



PROBLEM	ÅRSAG & AFHJÆLPNING
Når du synes, at udgangsløden fra enheden er lav.	<p>Kontroller enkelthederne nedenfor, og indstil om nødvendigt enheden ifølge oplysningerne.</p> <ul style="list-style-type: none"><li>• Skift fra [ON] for DRC-funktionen til [OFF] ved hjælp af fjernbetjeningen.</li><li>• Når du har sound bar sluttet til dit TV, skal du ændre indstillingen for AUDIO DIGITAL OUT (LYDUDGANGSSIGNALET) i TV'ets opsætningsmenu fra [PCM] til [AUTO] eller [BITSTREAM].</li><li>• Når du har sound bar sluttet til dit TV, skal du ændre indstillingen for AUDIO DIGITAL OUT (LYDUDGANGSSIGNALET) i afspillerens opsætningsmenu fra [PCM] til [PRIMARY PASS-THROUGH] eller [BITSTREAM].</li><li>• Skift indstillinger for Audio DRC under menuen indstillinger af afspiller til [OFF].</li></ul>

## Varemærker og licenser

Alle øvrige varemærker er varemærker tilhørende deres respektive ejere.



Fremstillet under licens fra Dolby Laboratories. Dolby og det dobbelte D-symbol er varemærker som tilhører Dolby Laboratories.



Om DTS-patenter: Se <http://patents.dts.com>. Fremstillet under licens fra DTS Licensing Limited. DTS, Symbolet samt DTS og Symbolet sammen er registrerede varemærker, og DTS Digital Surround er et varemærke tilhørende DTS, Inc. ©DTS, Inc. Alle rettigheder forbeholdes.



**Bluetooth** trådløs teknologi er et system, der tillader radiokontakt mellem elektroniske anordninger.

Tilslutning af enkelte enheder under **Bluetooth** trådløs teknologi er omkostningsfrit. En mobiltelefon med **Bluetooth** trådløs teknologi kan betjenes via Cascade, hvis forbindelsen blev foretaget via **Bluetooth** trådløs teknologi.

**Bluetooth** mærket og logoerne ejes af Bluetooth SIG, Inc. og enhver brug af sådanne mærker fra LG Electronics er under licens.

Andre varemærker og handelsnavne tilhører deres respektive ejere.

## Specifikationer

Generel (LAS350B)	
Krav til AC-adapteren	Læs hovedmærkatet på enheden.
Strømforbrug	Læs hovedmærkatet på enheden.
	Standby i netværkstilstand : 0,5 W (Hvis alle netværksporte er aktiveret).
Dimensioner (B x H x D)	880 mm x 59 mm x 90 mm
Nettovægt (Ca.)	1,9 kg
Driftstemperatur	5 °C til 35 °C
Luftfugtighed ved drift	5 % til 90 %

Indgange/Udgange	
OPTICAL IN	3 V (p-p), Optisk jack x 1
PORT. IN	0,5 Vrms (3,5 mm stereo jack) x 1
Tilgængelig digital indgangsaudio-samplingfrekvens	32 kHz, 44,1 kHz, 48 kHz, 96 kHz

Forstærker	
I alt	120 W
Front	25 W x 2 (6 Ω ved 1 kHz)
Subwoofer	70 W (4 Ω ved 100 Hz)
THD	10 %

Subwoofer (S35A1-W)	
Type	1 Vejs 1 Højttaler
Impedans	4 Ω
Vurderet Indgangseffekt	70 W
Max. Input Strøm	140 W
Dimensioner (B x H x D)	156 mm x 300 mm x 288 mm
Nettovægt (Ca.)	2,9 kg

Bluetooth	
Codec	SBC

- Design og specifikationer kan ændres uden forudgående varsel.

# Vedligeholdelse

## Håndtering af enheden

### Ved forsendelse af enheden

Gem den originale kasse og emballage. Hvis du har brug for at sende den enhed, for maksimal beskyttelse, genpak enheden som det oprindeligt var pakket på fabrikken.

### Holde udvendige overflader rene

- Brug ikke flygtige væsker som f.eks insektspray i nærheden af apparatet.
- Aftørring med stærkt pres kan beskadige overfladen.
- Efterlad ikke gummi-eller plastprodukter i kontakt med enheden i en længere periode.

### Rengøring af enheden

For at rengøre afspilleren med en blød, tør klud. Hvis overfladen er meget snavset, brug en blød fugtig klud med et mildt rengøringsmiddel. Brug ikke stærke opløsningsmidler som alkohol, benzin eller fortynder, da disse kan beskadige enhedens overflade.



LG Customer Information Center	
(Asiakaspalvelu / Kundeservice / Kundtjänst)	
Denmark / Danmark	8088 57 58
Finland / Suomi	0800 0 LG LG (0800 0 54 54)
Norway / Norge	800 187 40
Sweden / Sverige	0770 LG LG LG (0770 54 54 54)
LG Website	
<a href="http://www.lg.com">www.lg.com</a>	