

Korisnički vodič

E1941T/E1941S/E2041T/ E2041S/E2241T/E2241S/ E2341T/E2441T/E2541T

Svakako pročitajte važna upozorenja prije korištenja ovog uređaja. CD s korisničkim vodičem spremite na pristupačno mjesto za ubuduće.

Priilikom zahtjeva za servis pogledajte podatke na naljepnici na uređaju te ih prosljedite dobavljaču.

Važna upozorenja

Ovaj je uređaj osmišljen i izrađen kako bi osigurao vašu osobnu sigurnost, međutim, nepravilno korištenje može uzrokovati opasnost od potencijalnog električnog udara ili požara. Kako biste omogućili pravilan rad svih sigurnosnih sklopova ugrađenih u zaslon, pročitajte sljedeća osnovna pravila za montažu i servisiranje.

Sigurnost

Koristite samo kabel za napajanje priložen uz uređaj. U slučaju da niste dobili kabel za napajanje, nabavite kabel za koji ste sigurni da ima certifikat nacionalnih standarda. Ako je kabel za napajanje na bilo koji način oštećen obratite se proizvođaču ili najbližem ovlaštenom serviseru radi zamjene.

Kabel za napajanje je korišten kao osnovno sredstvo za iskopčanje. Odaberite naponsku utičnicu koja je jednostavno dostupna i nakon montaže.

Zaslon napajajte samo iz izvora napajanja navedenog u tehničkim podacima ovog priručnika ili na samom zaslonu. Ako niste sigurni koju vrstu napajanja imate doma obratite se svom dobavitelju.

Preopterećene AC utičnice i produžni kablovi su opasni. Kao i pohabani kablovi za napajanje i slomljena utikači. Oni mogu uzrokovati opasnost od električnog udara ili požara. Nazovite servisnog tehničara radi zamjene.

Dok je ova jedinica spojena na zidnu utičnicu AC, spojena je na AC izvor energije čak i ako je isključite.

Zaslon nemojte otvarati.

- U njemu se ne nalaze dijelovi koje korisnik može sam servisirati.
- Unutar zaslona se čak i za vrijeme isključenog napajanja nalazi opasni visoki napon.
- U slučaju da zaslon ne radi pravilno kontaktirajte svog dobavljača.

Da biste izbjegli osobne ozljede:

- Zaslon nemojte postavljati na ukošene površine osim ako nije pravilno pričvršćen.
- Koristite samo postolja preporučena od strane proizvođača.
- Uređaj nemojte ispustiti ili udarati. Nemojte bacati igračke ili predmete u zaslonu proizvoda. To može uzrokovati ozljede, probleme pri proizvodnji i oštećenje zaslona.

Da biste izbjegli požar ili opasnosti:

- U slučaju da izlazite iz prostor na duže vrijeme zaslon uvijek isključite. U slučaju da izlazite iz kuće zaslon nemojte ostaviti uključen.
- Nemojte dopustiti djeci da guraju ili bacaju predmete u otvore zaslona. Neki interni dijelovi mogu biti pod opasnim naponom.
- Nemojte dodavati pribor koji nije namijenjen ovom zaslonu.
- U slučaju da zaslon napuštate na produženo razdoblje svakako ga otkopčajte iz zidne utičnice.
- U slučaju udara groma nemojte dirati kabel za napajanje i signalni kabel jer to može biti vrlo opasno. Moguć je električni udar.

Montaža

Nemojte ništa ostaviti da leži ili se valja preko kabela za napajanje te izbjegavajte postavljanje zaslona na mjesto na kojem je moguće oštećivanje kabela za napajanje.

Zaslon nemojte koristiti u blizini kade, umivaonika, sudopera, u vlažnom podrumu ili u blizini bazena. Kućišta zaslona su opremljena s ventilacijskim otvorima radi ispuštanja topline generirane tijekom rada. Ako su ti otvori blokirani, nakupljanje topline može uzrokovati kvar i opasnost od požara. Stoga nemojte NIKAD:

- Blokirati donje ventilacijske otvore tako da zaslon postavite na krevet, kauč, tepih i sl.
- Zaslon postaviti u ugradivi otvor ukoliko nije omogućena pravilna ventilacija.
- Otvore pokriti s tkaninom ili drugim materijalom.
- Zaslon postaviti pored ili na radijator ili drugi izvor topline.

Nemojte trljati ili udarati tvrdim predmetima po LCD-u s aktivnom matricom jer možete ogrepeti, pokvariti ili trajno oštetiti LCD zaslon.

Nemojte prstom pritiskati na LCD zaslon jer možete uzrokovati trajni otisak.

Neke defektne točke mogu se na zaslonu pojaviti kao crvene, zelene ili plave točke. Međutim, to neće imati utjecaja ili učinka na performanse zaslona.

Da biste dobili najbolju kvalitetu prikaza na LCD zaslonu, ako je moguće koristite preporučenu rezoluciju. U slučaju da se koristi u bilo kojem načinu koji nije preporučena rezolucija, postoji mogućnost prikaza skaliranih ili obrađenih slika na zaslonu. Međutim, to je karakteristika LCD ploča s fiksiranom rezolucijom.

Ako statična slika ostane dulje vrijeme na zaslonu, to može izazvati oštećenje zaslona, odnosno pojavu tzv. „izgorene slike“ (Image Burn-in). Ne zaboravite koristiti čuvar zaslona na monitoru. Ova pojava javlja se i kod uređaja drugih proizvođača i ona nije obuhvaćena jamstvom.

Nemojte udarati ili grebati prednju i bočne strane zaslona metalnim predmetima. U protivnom može doći do oštećenja zaslona.

Provjerite je li zaslon okrenut sučelice, a pomičite ga objema rukama. Ako ispuštite proizvod, oštećeni proizvod može uzrokovati električni udar ili požar. Za popravak obratite se ovlaštenom servisu.

Izbjegavajte visoke temperature i vlagu.

Za prikazivanje sjajnim oštricama korisnik bi trebao uzeti u obzir položaj prikazati kao okvir može izazvati uznemirujuće refleksije od okolnih svjetlo i svijetle površine.

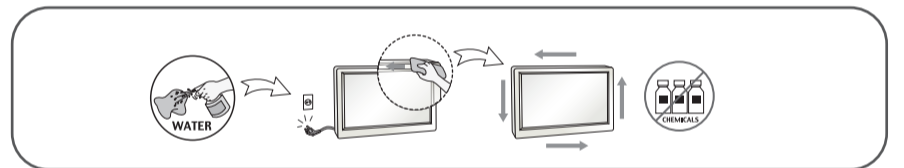
Čišćenje

- Prije čišćenja zaslona otkopčajte ga iz napajanja.
- Rabite neznatno vlažnu (ne mokru) tkaninu. Nemojte koristiti aerosol izravno na zaslon jer prekomjerno špricanje može uzrokovati električni udar.
- Kada čistite proizvod, isključite ga iz struje i nježno pređite preko njega mekom krpom da biste izbjegli ogrebotine.

Nemojte čistiti mokrom krpom ili špricati vodu ili drugu tekućinu izravno na proizvod. Može doći do električnog udara.

(Ne koristite kemikalije poput benzola, razrjeđivača boje ili alkohola.)

- Meku krpom 2 do 4 puta pošpricajte vodom i njome očistite prednji okvir. Brišite samo u jednom smjeru. Previše vlage može izazvati mrlje.



Ponovno pakiranje

- Materijal za pakiranje i kartonsku kutiju nemojte odbaciti. To je idealni spremnik za transport uređaja. Priilikom premještanja uređaja na drugu lokaciju ponovno ga zapakirajte u originalni materijal.

Odlaganje

- Uređaj nemojte odložiti zajedno s uobičajenim kućanskim otpadom.
- Odlaganje uređaja mora biti izvedeno u skladu s lokalnim propisima.

Pribor

!!! Hvala što ste odabrali proizvod LGE !!!

- Provjerite jesu li uz monitor priložene sljedeće stavke. Ako neka od njih nedostaje, obratite se svom prodavaču.



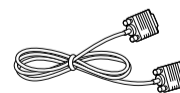
Korisnički priručnik/
kartice



Kabel za napajanje
(Ovisno o državi)



Signalni DVI-D kabel
(Samo E1941T/E2041T/E2241T/
E2341T/E2441T/E2541T)
(Ova značajka nije dostupna u
svim državama.)



Signalni kabel s 15-pinskim D-Sub
priključkom
(Da bi se mogao postaviti, signalni kabel mora
biti priključen na proizvod prije otpreme.)

NAPOMENA

- Dodatni pribor može se razlikovati od pribora prikazanog ovdje.
- Korisnik mora koristiti kablove sučelja sa zaštićenim signalom (kabel D-sub 15 pin, kabel DVI-D) s feritnim jezgrama (jezgra u priključku) kako bi se zadržala standardna sukladnost proizvoda.

Povezivanje zaslona

- Prije postavljanja monitora pazite da je isključeno napajanje monitora, računala i druge priključene opreme.

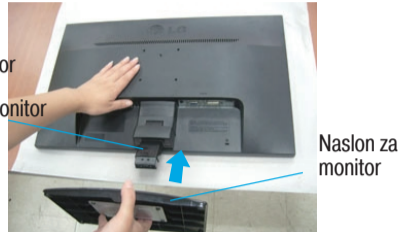
Sastavljanje postolja

1. Postavite monitor na jastuk ili mekanu krpu s prednjim dijelom prema dolje.



2. Stavite stalak na monitor u ispravnoj smjeri kao što na slici. Biti sigurni da Vi gurate do kada možete čuti „klik“.

3. Stavite naslon (fronta, zaleđe) na stalak u ispravnoj smjeri.



4. Koristite novčić na stražnjoj strani baze stajanja i okrenite vijak u smjeru kazaljke na satu.



5. Kad ste završili instalaciju, podignite monitor pažljivo i gledate frontu.

Važno

- Slika prikazuje općeniti način sastavljanja. Vaš se monitor može razlikovati od stavki prikazanih na slici.
- Proizvod ne nosite u obrnutom položaju tako da ga držite samo za osnovu postolja. Proizvod može pasti, oštetiti se i ozlijediti vaše stopalo.

Rasklapati stalak za monitor

1. Stavite meku kupu ili prostirač na ravnoj površini.



2. Stavite monitor sa frontom nadolje na kupu ili prostirač.



3. Uklonite Stav Tijelo i Stav baze od proizvoda u ispravnom smjeru kao što je prikazano na slici.



4. Koristite kovanice na leđima Stav baze i okrenite vijak popustiti suprotno kazaljka na satu.



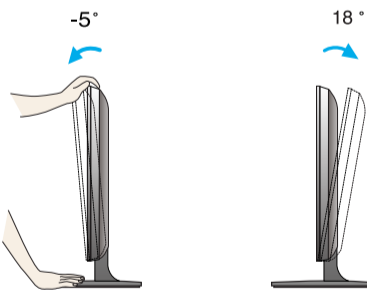
Povezivanje zaslona

Postavljanje položaja zaslona

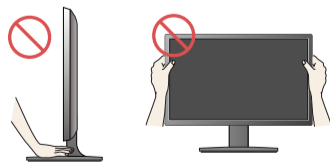
-Nakon instalacije prilagodite kut kao što je niže prikazano.

1. Podesite položaj ploče za maksimalnu udobnost.

- Raspon nagiba : -5° to 18°



- Ne dirajte i ne pritišćite zaslon prilikom prilagođavanja kuta monitora.
- Prijavštinu na vanjskom dijelu kućišta lagano obrišite krpom za čišćenje. Tvrdokorne mrlje nemojte čvrsto strugati uklanjajući mrlja zato što kućište možete ogrepsiti ili skinuti boju s njega.



ERGONOMSKI

- Radi održavanja ergonomskog i ugodnog položaja gledanja preporučeno je da prednji nagib monitora ne premaši 5 stupnjeva.

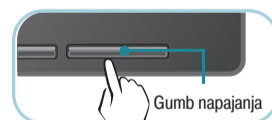
Povezivanje na računalo

1. Prije postavljanja monitora provjerite je isključeno napajanje monitora, računalnog sustava i drugih priključenih uređaja.

2. Priključite kabl ulaznog signala ① i kabl napajanja ② pravilnim redoslijedom, a potom vijkom pričvrstite signalni kabl.

- A Spojite DVI-D (digitalni signal) kabl (Samo E1941T/E2041T/E2241T/E2341T/E2441T/E2541T)
- B Spojite D-sub (analogni signal) kabl

3. Pritisnite power button (gumb napajanja) na prednjoj ploči kako biste uključili napajanje. U slučaju da je uključeno napajanje monitora, automatski se izvršava opcija 'Self Image Setting Function' (Funkcija samostalnog postavljanja slike).



NAPOMENA

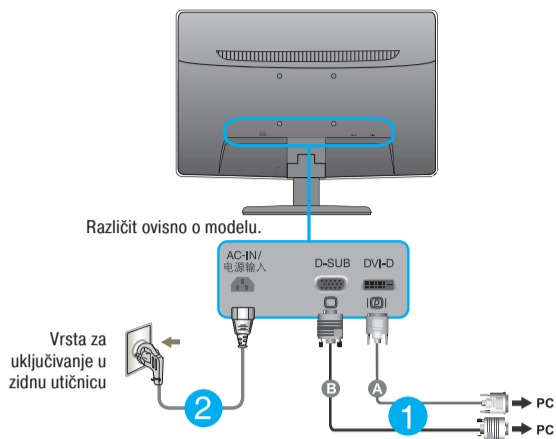
'Self Image Setting Function (Funkcija za automatsko postavljanje slike)'. Ova funkcija korisniku pruža optimalne postavke zaslona. Nakon što korisnik prvi put poveže monitor ova funkcija automatski podešava zaslon na optimalne postavke za pojedine ulazne signale. Funkcija 'AUTO (AUTOMATSKO)'. Ako prilikom korištenja ili mijenjanja rezolucije zaslona dođe do pogreške kao što je zamagljeni prikaz ili nejasna slova, treptanje ili nagnuti prikaz, pritisnite funkcijski gumb AUTO (AUTOMATSKO) da biste poboljšali rezoluciju.

NAPOMENA

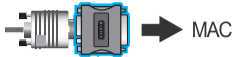
- Ovo je pojednostavljena verzija pogleda na stražnji dio uređaja.
- Pogled straga prikazuje osnovni model, vaš zaslon se može razlikovati od prikazanog.

Povezivanje zaslona

E1941T/E2041T/E2241T/E2341T/E2441T/E2541T



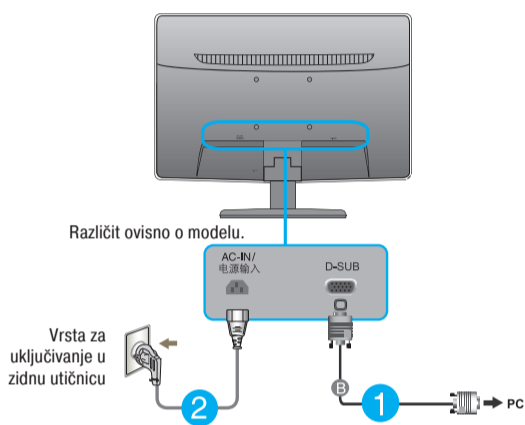
Kada koristite konektor D-Sub signalnog ulaznog kabela za Macintosh:



Prilagodnik za Mac
Za uporabu s računalom Apple Macintosh potreban je dodatni prilagodnik s 15-pin-skog D-sub VGA utikača (3 reda) priloženog kabela na 15-pinski utikač s 2 reda.

Priključite kabel ulaznog signala i pritegnite ga tako da ga okrenete u smjeru strelice, kao što je prikazano na slici.

E1941S/E2041S/E2241S



Kada koristite konektor D-Sub signalnog ulaznog kabela za Macintosh:



Prilagodnik za Mac
Za uporabu s računalom Apple Macintosh potreban je dodatni prilagodnik s 15-pin-skog D-sub VGA utikača (3 reda) priloženog kabela na 15-pinski utikač s 2 reda.

Priključite kabel ulaznog signala i pritegnite ga tako da ga okrenete u smjeru strelice, kao što je prikazano na slici.

Postavljanje ploče za zidni nosač

Ovaj monitor udovoljava specifikacijama za postavljanje ploče za zidni nosač ili izmjenjivi sklop.

1. Monitor položite licem prema dolje na mekanu tkaninu ili jastuk.



2. Uklonite Stav Tijelo i Stav baze od proizvoda u ispravnom smjeru kao što je prikazano na slici.



Preporučena rezolucija

Prilagodite dolje navedenu rezoluciju da biste optimizirali uvjete ekrana.

E1941T/E1941S : 1366 x 768

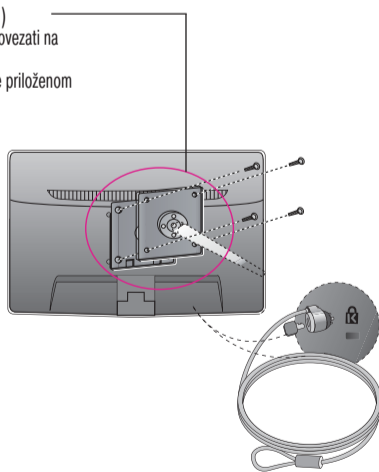
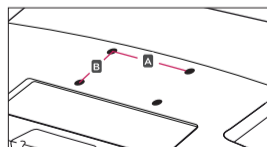
E2041T/E2041S : 1600 x 900

E2241T/E2241S/E2341T/E2441T/E2541T: 1920 x 1080

Postavljanje ploče za zidni nosač

3. Postavite ploču za zidni nosač.

Ploča za zidni nosač (zasebno kupljena)
Vrsta nosača je uspravni ili zidni koji je moguće povezati na ploču za zidni nosač.
Više pojedinih potražite u vodiču za postavljanje priloženom uz ploču za zidni nosač.



< Vijak za montažu Dimenzije sučelja >
Rupa razmak: (A x B)
E1941T, E1941S, E2041T, E2041S, E2241T, E2241S, E2341T:
75 mm x 75 mm
E2441T, E2541T:
200 mm x 100 mm

Sigurnosni utor Kensington
Priključen na kabel za zaključavanje koji je moguće zasebno kupiti u većini trgovina s računalima.

Napomena

- VESA kompatibilan samo s obzirom na ugradnju vijaka sučelja dimenzije i specifikacije vijak
- Molimo Vas da koristite standardne VESA kao ispod.
 - * 784.8 mm, a pod (30.9 inča)
 - Debljina zidni nosač jastuka: 2.6 mm
 - Pužni: $\phi 4.0$ mm x 0,7 mm Pitch x duljina 10 mm
 - * 787.4 mm i veća (31.0 inča)
 - Molimo vas da koristite standardne VESA zidni nosač jastuk i vijcima.