



INSTRUKCJA OBSŁUGI

SYSTEM MINI Hi-Fi

Przed rozpoczęciem korzystania z urządzenia proszę uważnie przeczytać niniejszą instrukcję i zachować ją na wypadek przyszłego użycia.

CM9750 (CM9750, CMS9750F)

Informacje dot. bezpieczeństwa

Pierwsze kroki



OSTROŻNIE
RYZIKO PORAŻENIA PRĄDEM
NIE OTWIERAĆ



OSTROŻNIE: ABY ZREDUKOWAĆ RYZYKO PORAŻENIA PRĄDEM ELEKTRYCZNYM, NIE NALEŻY SAMODZIELNIE ZDEJMOWAĆ POKRYWY (LUB TYLNEJ POKRYWY). W ŚRODKU NIE MA CZĘŚCI, KTÓRE MOGŁYBY BYĆ SERWISOWANE PRZEZ UŻYTKOWNIKA, NAPRAWY NALEŻY ZLECIĆ WYKWALIFIKOWANEMU PERSONELOWI SERWISU.



Symbol błyskawicy w trójkącie informuje użytkownika o obecności niez izolowanego, niebezpiecznego napięcia elektrycznego wewnątrz produktu, które powoduje znaczące zagrożenie porażeniem elektrycznym.



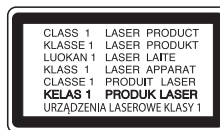
Symbol wykrzyknika w trójkącie informuje użytkownika o obecności ważnych instrukcji dot. obsługi i konserwacji (serwisowania) w dokumentacji dołączonej do urządzenia.

OSTRZEŻENIE: CHRONIĆ URZĄDZENIE PRZED DESZCZEM I WILGOCIĄ, ABY UNIKNĄĆ POŻARU LUB PORAŻENIA PRĄDEM.

OSTROŻNIE: To urządzenie nie może być wystawione na działanie wody (kapiącej lub rozpryskiwanej) i nie należy kłaść na nim przedmiotów wypełnionych cieczą, takich jak wazon.

OSTRZEŻENIE: Nie instalować urządzenia w przestrzeni zamkniętej, jak np. półki z książkami itd.

OSTROŻNIE: W pobliżu tego urządzenia nie wolno używać produktów wysokiego napięcia (np. elektrycznej paczki na muchy). Urządzenie może ulec usterce z powodu przeskoku napięcia.



OSTROŻNIE: Ten produkt zawiera system laserowy. Aby zapewnić prawidłowe użytkowanie urządzenia, prosimy o uważne przeczytanie niniejszej instrukcji i zachowanie jej na przyszłość. Skontaktować się z autoryzowanym serwisem, jeżeli zajdzie potrzeba konserwacji urządzenia. Wykonywanie procedur sterowania, regulacji lub jakichkolwiek innych niż tutaj podane może być przyczyną wystawienia się na niebezpieczne promieniowanie. Aby zapobiec bezpośredniemu wystawieniu na działanie wiązki lasera, zabronione są wszelkie próby otwierania obudowy.

OSTROŻNIE: Nie zasłaniać otworów wentylacyjnych. Instalować zgodnie z instrukcjami producenta.

Szczeliny i otwory wentylacyjne w obudowie, zapewniają niezawodną pracę urządzenia i chronią je przed przegrzaniem. Nie należy kłaść urządzenia na łóżku, sofie, dywanie lub na innej podobnej powierzchni, która mogłaby doprowadzić do zatkania tych otworów. Nie należy umieszczać urządzenia w zabudowie izolującej, takiej jak półki na książki, stojaki, chyba że zostanie zapewniona odpowiednia wentylacja lub jest to zgodne z instrukcją producenta.

UWAGA dotycząca przewodu zasilania

W przypadku większości urządzeń zaleca się, aby były podłączone do osobnego obwodu;

czyli do pojedynczego gniazdka, które zasilają tylko dane urządzenie i nie ma innych wyjść lub odgałęzień. Dla pewności sprawdzić stronę ze specyfikacjami technicznymi w niniejszej instrukcji obsługi. Nie przeciążać gniazdek zasilających. Przeciążone, poluzowane, uszkodzone lub przepalone gniazdka, kable zasilające lub przedłużające, naruszona bądź pęknięta izolacja przewodów stwarzają zagrożenie. Jakakolwiek z powyższych sytuacji może być przyczyną porażenia prądem lub pożaru. Raz na jakiś czas należy sprawdzać przewód zasilania urządzenia i jeśli pojawią się oznaki uszkodzenia lub przetarcia się, odłączyć go, zaprzestać korzystania z urządzenia i wymienić przewód w autoryzowanym serwisie. Zabezpieczyć przewód zasilania przed fizycznym lub mechanicznym niewłaściwym użytkowaniem, tj. przed skręcaniem, zapętlaniem, zaciśnięciem, przytrząskiwaniem drzwiami lub deptaniem. Należy zwrócić szczególną uwagę na wtyczki, gniazdka ścienna oraz miejsce, w którym przewód łączy się z urządzeniem.

Wtyczka zasilania jest odłączana. W przypadku zagrożenia, wtyczka zasilania musi być łatwo dostępna.

To urządzenie jest wyposażone w przenośną baterię lub akumulator.

Bezpieczny sposób wyjęcia baterii ze sprzętu:

Wyjąć starą baterię lub paczkę baterii, wykonując kroki montażu w odwrotnej kolejności. Aby uniknąć zanieczyszczenia środowiska i szkodliwego wpływu na zdrowie ludzi i zwierząt, zużyte baterie lub akumulatory należy umieścić w odpowiednim pojemniku w oznaczonym punkcie zbiórki odpadów. Nie wyrzucać baterii i akumulatorów wraz z odpadami gospodarstwa domowego. Zalecamy korzystać z lokalnych, darmowych systemów zwracania baterii i akumulatorów. Bateria nie może być wystawiana na działanie nadmiernie wysokich temperatur, np. promienie słoneczne, ogień itp.

Deklaracja zgodności

CE 0197

Firma LG Electronics European Shared Service Center B.V. niniejszym deklaruje, że urządzenie SYSTEM MINI HI-FI jest zgodne z wymaganiami oraz innymi stosownymi postanowieniami Dyrektywy 1999/5/EC. Kompletną Deklarację zgodności można zażądać pod następującym adresem pocztowym:

LG Electronics European Shared Service Center B.V.
European Standard Team
Krijgsman 1
1186 DM Amstelveen,
Holandia

lub można o nią poprosić na naszej specjalnej stronie internetowej DoC:

<http://www.lg.com/global/support/cedoc/cedoc#>

Urządzenie to wykorzystuje łączność szerokopasmową 2,4 GHz i przeznaczony jest do użytkowania we wszystkich krajach członkowskich UE oraz EFTA.

Spis treści

1 Pierwsze kroki

- 2 Informacje dot. bezpieczeństwa
- 6 Unikalne funkcje
- 6 Akcesoria
- 7 Wymagania odtwarzalnego pliku
 - 7 – Wymagania odnośnie plików muzycznych
 - 7 – Kompatybilne urządzenia USB
 - 7 – Wymagania dotyczące urządzenia USB
- 8 Zdalne sterowanie
- 10 Panel przedni
- 11 Panel tylny

2 Podłączanie

- 12 Jak zamocować filtr ferrytowy
 - 12 – Załóż filtr ferrytowy na przewodzie zasilania oraz głośników
- 12 Podłączanie głośników
 - 12 – Przyłączanie oświetlenia głośników do urządzenia
- 13 Podłączenie sprzętu opcjonalnego
 - 13 – Wejście AUX IN
 - 14 – Wejście AUX OUT
 - 14 – Połączenie PORT. IN
 - 15 – Połączenie USB
 - 15 – Podłączenie anteny

3 Obsługa

- 16 Działania podstawowe
 - 16 – Operacje CD/USB
 - 17 – Auto Play
 - 17 – Wybieranie folderu oraz pliku MP3/WMA
 - 18 – Usuwanie pliku MP3/WMA
- 18 Efekt odtwarzania
 - 18 – DJ EFFECT
 - 18 – Efekt SCRATCH
 - 19 – AUTO DJ
- 20 Używanie bezprzewodowej technologii Bluetooth®
 - 20 – Słuchanie muzyki zapisanej na urządzeniach Bluetooth
 - 22 – Parowanie Twojej jednostki z urządzeniem Bluetooth poprzez NFC Tag
- 23 Używanie aplikacji Music Flow Bluetooth
 - 23 – Zainstaluj aplikację „Music Flow Bluetooth” na urządzeniu Bluetooth
 - 24 – Aktywuj Bluetooth przy pomocy aplikacji „Music Flow Bluetooth”
- 25 Korzystanie z radia
 - 25 – Słuchanie radia
 - 25 – Polepszenie słabego odbioru stacji FM
 - 25 – Zapisywanie stacji radiowych
 - 25 – Usuwanie wszystkich zapisanych stacji
 - 26 – Wyświetlanie informacji o stacji radiowej
- 27 Regulacja dźwięku
 - 27 – Ustawianie trybu dźwięku
 - 27 – Ustawianie USER EQ
- 28 Funkcje zaawansowane
 - 28 – Nagrywanie do USB
 - 30 – Zaprogramowane odtwarzanie

- 31 Inne operacje
- 31 – Chwilowe wyłączenie dźwięku
- 31 – Tryb CHILDSAFE
- 31 – Wyświetlanie informacji o pliku (ID3 TAG)
- 31 – DEMO
- 32 – Korzystanie z mikrofonu
- 32 – OŚWIETLENIE
- 33 – Ustawianie zegara poprzez aplikację „Music Flow Bluetooth”
- 33 – Urządzenie jako budzik
- 34 – Ustawianie timera zasypiania
- 34 – Przyciemnienie
- 34 Automatyczne wyłączenie
- 35 – Automatyczne włączenie zasilania
- 35 – Automatyczna zmiana funkcji
- 36 LG Sound Sync

4 Rozwiązywanie problemów

- 37 Rozwiązywanie problemów
- 37 – Ogólne

5 Załącznik

- 39 Specyfikacja ogólna
- 40 Specyfikacje głośników
- 40 Znaki handlowe i licencje
- 41 Konserwacja
- 41 – Uwagi dotyczące płyt
- 41 – Obsługa urządzenia

1

2

3

4

5

Unikalne funkcje

Bluetooth®

Odsłuchiwanie muzyki z urządzenia **Bluetooth**.

Portable In

Odsłuchiwanie muzyki z urządzenia przenośnego. (MP3, Notebook itp.)

Efekty odtwarzania

Słuchanie muzyki z różnymi efektami dźwiękowymi oraz odtwarzania.

Nagrywanie bezpośrednio USB

Nagrywanie muzyki na Twoje urządzenie USB.

Music Flow Bluetooth

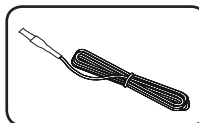
Music Flow Bluetooth to aplikacja przygotowana do sterowania niektórymi z najnowszych urządzeń audio LG. Patrz strona 23.

LG Sound Sync

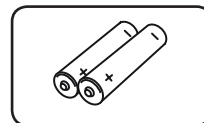
Umożliwia sterowanie głośnością tego urządzenia za pomocą pilota zdalnego sterowania Twojego telewizora LG, który jest kompatybilny z LG Sound Sync.

Akcesoria

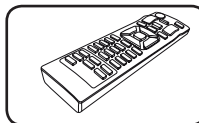
Proszę sprawdzić i zidentyfikować dostarczone akcesoria.



Antena FM (1)



Baterie (2)



Pilot zdalnego sterowania (1)

Wymagania odtwarzalnego pliku

Wymagania odnośnie plików muzycznych

Urządzenie zapewnia kompatybilność z plikami MP3/WMA zgodnie z poniższymi ograniczeniami:

- Częstotliwość próbkowania: w granicach 32–48 kHz (MP3), 32–48kHz (WMA)
- Prędkość transmisji danych: w granicach 32–320 kbps (MP3), 40–192 kbps (WMA)
- Maksymalna ilość plików: CD z danymi: 999 / USB: 2000
- Maksymalna liczba folderów: CD z danymi: 99 / USB: 200
- Rozszerzenia plików: „.mp3”/ „.wma”
- Niektóre pliki MP3/WMA mogą nie być odtwarzane w zależności od typu oraz formatu danego pliku.
- Format plików CD-ROM: ISO 9660/ JOLIET
- Zalecamy zastosowanie programu „Easy-CD Creator”, który tworzy system plików zgodny z ISO 9660.

Funkcja DTS nie jest obsługiwana. W przypadku formatu audio DTS, dźwięk nie jest odtwarzany.

Podczas formatowania płyty wielokrotnego zapisu, należy ustawić format na [Mastered], tak aby płyta była kompatybilna z odtwarzaczami LG. Jeżeli wybrana zostanie opcja Live File System, nie będzie można jej używać w odtwarzaczach LG.

(Mastered/Live File System: System formatu płyty dla Windows Vista)

Kompatybilne urządzenia USB

- Odtwarzacz MP3: Typu Flash.
- Pamięć USB Flash: Urządzenia zgodne z USB2.0 lub USB1.1.
- Funkcja USB tego urządzenia nie obsługuje niektórych urządzeń USB.

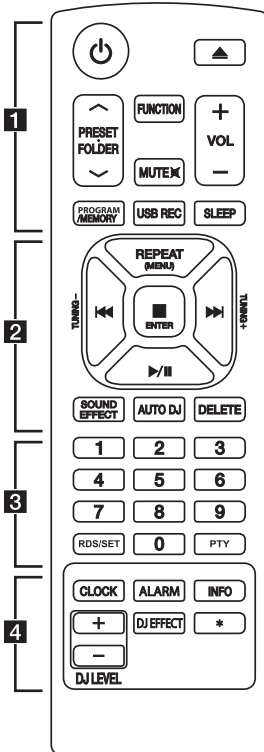
Wymagania dotyczące urządzenia USB

- Urządzenia wymagające instalacji dodatkowego oprogramowania podczas podłączenia do komputera nie będą obsługiwane.
- Nie wyjmuj urządzenia USB podczas jego działania.
- Dla urządzeń USB o dużej pojemności, odszukanie może potrwać dłużej niż kilka minut.
- Aby uniknąć utraty danych, należy zrobić kopię zapasową.
- Jeżeli korzystasz z przedłużacza lub koncentratora USB (hub), urządzenie USB nie będzie rozpoznane.
- Urządzenia korzystające z systemu plików NTFS nie będą obsługiwane. (Obsługiwany jest tylko system plików FAT (16/32).)
- Urządzenie to rozpoznaje do 2000 plików.
- Zewnętrzne dyski twarde, czytniki kart, urządzenia zablokowane lub urządzenia USB typu twardego nie są obsługiwane.
- Gniazda USB urządzenia nie można podłączyć do komputera PC. Urządzenie nie może być używane jako pamięć zewnętrzną.
- Niektóre urządzenia USB mogą nie współpracować z tym urządzeniem.

Zdalne sterowanie

1

Pierwsze kroki



..... **1**

⏻ (Zasilanie): Włączanie ON lub wyłączenie OFF urządzenia.

▲ (Otwórz/Zamknij): Otwiera i zamyka podajnik płyt.

PRESET-FOLDER ▲/▼:

- Wyszukiwanie folderu z plikami MP3/WMA. Jeżeli odtwarzana jest zawartość z CD/USB zawierającego pliki MP3/WMA w różnych folderach, naciśnij **PRESET-FOLDER ▲/▼**, aby wybrać folder, który ma być odtwarzany.
- Wybierz zaprogramowany numer dla stacji radiowej

FUNCTION: Wybór funkcji oraz źródła.

MUTE : Wyciszenie dźwięku.

VOL +/-: Regulacja głośności.

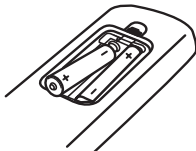
PROGRAM/MEMORY :

- Zapisuje stacje radiowe.
- Usuwanie wszystkich zapisanych stacji.
- Tworzenie zaprogramowanej listy muzyki do słuchania.

USB REC: Nagrywanie bezpośrednio USB.

SLEEP: Można zaprogramować wyłączenie się urządzenia po upływie określonego czasu. (Dimmer: Okno wyświetlacza będzie ciemniejsze o połowę).

Instalacja baterii



Zdejmij pokrywę baterii znajdującą się z tyłu pilota zdalnego sterowania i włóż dwie baterie (rozmiar AAA), zwracając uwagę na prawidłowe dopasowanie symboli **+** i **-**.

2

REPEAT (MENU): Słuchanie utworów/plików w sposób powtarzany oraz losowy

TUNING-/+: Wybieranie stacji radiowych.

◀◀/▶▶ (Pomiń /Szukaj):

- Szybkie przeskakiwanie do tyłu/przodu.
- Wyszukiwanie wewnątrz utworu/pliku.

■ **ENTER:**

- Zatrzymuje odtwarzanie lub nagrywanie.
- Anuluje funkcje DELETE.

▶/|| (Odtwarzanie/Pauza):

- Uruchamianie lub chwilowe zatrzymanie odtwarzania.
- Wybiera STEREO/MONO.

SOUND EFFECT: Wybór trybów dźwiękowych.

AUTO DJ: Wybór trybu AUTO DJ. (Więcej informacji patrz strona 19).

DELETE:

- Usuwa pliki MP3/ WMA. (Tylko USB).
- Usuwanie piosenki z zaprogramowanej listy.

3

Przyciski numeryczne **0-9:** Wybieranie ponumerowanych utworów, plików lub zaprogramowanych stacji radiowych.

RDS/SET:

- RDS (Radio Data System) (patrz strona 26).
- Potwierdzenie ustawień.

PTY: Wyszukiwanie stacji radiowych według typu audycji.

4

CLOCK: Ustawianie zegara oraz sprawdzanie czasu.

ALARM: Przy pomocy funkcji ALARM można o dowolnym czasie uruchomić odtwarzanie CD, USB lub odbiór stacji radiowej.

INFO:

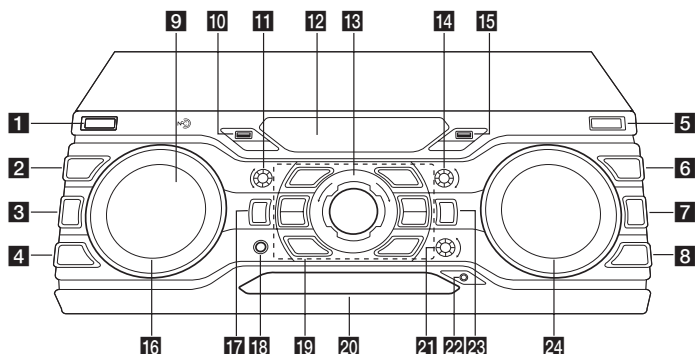
- Przeglądanie informacji o utworach muzycznych. Pliki MP3 często posiadają znaczniki ID3. Takie jak tytuł utworu lub albumu czy nazwa artysty oraz czas.
- W trybie **Bluetooth** widać adres podłączonego urządzenia Bluetooth.

DJ EFFECT: Wybór trybu DJ EFFECT. (Patrz strona 18)

DJ LEVEL +/-: Regulacja głośności dźwięku dla DJ EFFECT.

* : Przycisk ten jest niedostępny.

Panel przedni



1 (Zasilanie)

2 **DJ EFFECT**

Wybór trybu DJ EFFECT. (Więcej informacji patrz strona 18).

3 **BASS BLAST**

Bezpośredni wybór efektu BASS lub STANDARD.

4 **AUTO DJ / RDS**

Wybór trybu AUTO DJ. (Więcej informacji patrz strona 19). / Używanie RDS (Radio Data System) (patrz strona 26).

5 **USB REC**

Nagrywanie na USB.

6 **FOLDER**

Przechodzi do folderów i plików w trybie wyboru.

7 **ENTER**

Wybieranie utworu podczas szukania pliku.

8 **DELETE**

-Usuwanie piosenki z zaprogramowanej listy.
-Usuwa pliki MP3/WMA (tylko USB).

9 :Możesz łatwo połączyć się z urządzeniem Bluetooth poprzez NFC Tag. (Patrz strona 22)

10 Port USB 1

Możesz odtwarzać lub nagrywać pliki dźwiękowe przez podłączenie urządzenia USB.

11 **BASS**

Regulacja poziomu basów BASS podczas ustawiania USER EQ.

12 Okienko wyświetlacza

13 **MASTER VOLUME**

Regulacja głośności.

14 **TREBLE**

Regulacja poziomu tonów wysokich TREBLE podczas ustawiania USER EQ.

15 Port USB 2

Możesz odtwarzać lub nagrywać pliki dźwiękowe przez podłączenie urządzenia USB.

16 **SCRATCH & CONTROL**

Obrócić w lewo lub prawo, aby wykonywać dźwięk skreczowania. / Ustawianie wartości opóźnienia w trybie X-BOOM PLUS. / Regulacja poziomu efektu DJ EFFECT.

17 **X-BOOM PLUS/DEMO**

Nacisnąć, aby wybrać tryb X-BOOM PLUS. / Pokazuje tryb demo.

18 Gniazdo MIC.

19 |<</>|

- Szybkie przeskakiwanie do tyłu/przodu.
- Wyszukiwanie wewnątrz utworu/pliku.



Zatrzymanie odtwarzania lub anulowanie funkcji USUWANIE.

>||

- Uruchamianie lub chwilowe zatrzymanie odtwarzania.
- Wybór trybu stereo/mono.

USER EQ

Regulacja rejestru dźwięku.

LG EQ

Wybór trybów dźwiękowych.

LIGHTING

Włącza/wyłącza efekty oświetleniowe.

EJECT

Otwiera i zamyka podajnik płyt.

20 Kieszka płyt

21 MIC VOL.

22 Gniazdo PORT . IN

23 FUNCTION

Wybór funkcji oraz źródła.

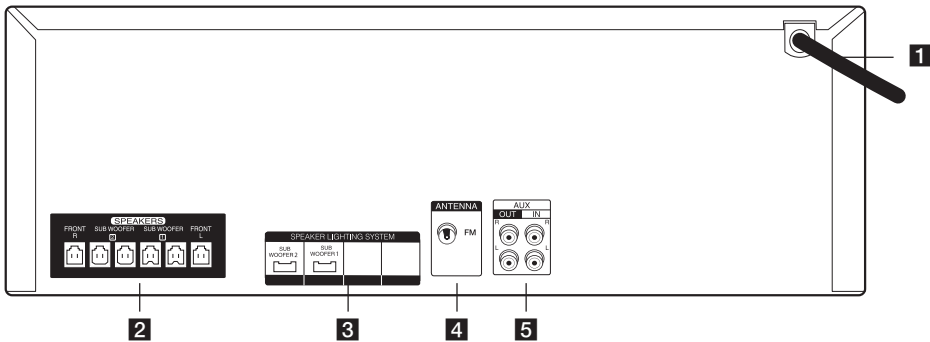
24 SEARCH

Wybór folderu oraz pliku w trybie CD/USB.

1

Pierwsze kroki

Panel tylny

**1** Kabel zasilania

Ostrożnie

- Jeżeli to możliwe, kabel zasilania należy podłączyć bezpośrednio do gniazdka ściennego. Jeżeli konieczny jest przedłużacz, zalecamy typu: 110 V/15 A lub 230 V/15 A, w przeciwnym wypadku urządzenie może nie działać prawidłowo.
- Nie przeciążać przedłużacza zbyt dużym prądem.

2 Złącze **SPEAKERS**

3 **SPEAKER LIGHTING SYSTEM**

4 **ANTENNA (FM)**

5 **AUX IN (L/R)**
AUX OUT (L/R)

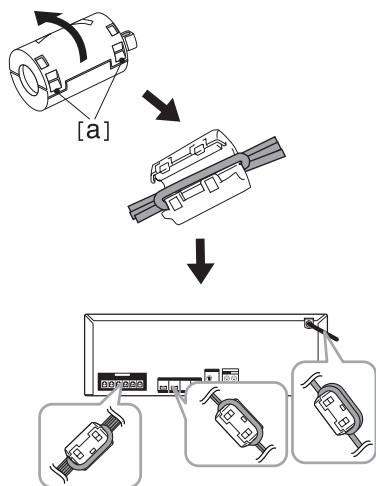
Jak zamocować filtr ferrytowy

Filtr ferrytowy może nie być dołączony, w zależności od przepisów obowiązujących w danym kraju.

Założ filtr ferrytowy na przewodzie zasilania oraz głośników

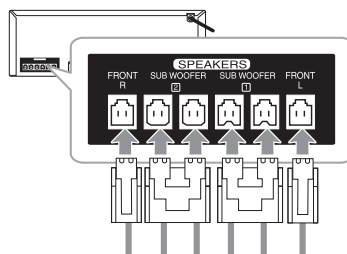
Zamontuj filtr ferrytowy w celu zredukowania lub wyeliminowania wszelkich zakłóceń elektrycznych.

1. Pociągnij zatrzask [a] filtra, aby go otworzyć.
2. Nawinąć kabel zasilania dwukrotnie na filtrze ferrytowym (raz dla 110 V).
Nawinąć kable głośnikowe SPEAKERS raz na filtrze ferrytowym.
Nawinąć kable systemu oświetlenia głośników SPEAKER LIGHTING SYSTEM raz na filtrze ferrytowym.
3. Zamknij filtr ferrytowy, aż do słyszalnego kliknięcia.



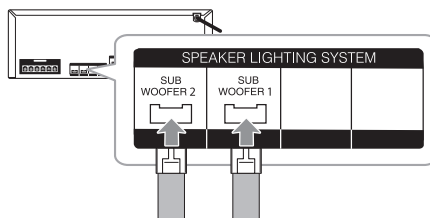
Podłączenie głośników

Podłącz kable głośnikowe do gniazda SPEAKERS. Podczas podłączania należy upewnić się, że wtyczki głośników podłączone są do odpowiednich kolorowych złącz.



Przyłączenie oświetlenia głośników do urządzenia

Kabel oświetlenia głośnika należy podłączyć do gniazd urządzenia: **SPEAKER LIGHTING SYSTEM**.



! Ostrożnie

- Upewnij się, że gniazda i głośniki są prawidłowo połączone.
- Kable powinny być solidnie przymocowane do złącz urządzenia.

! Ostrożnie

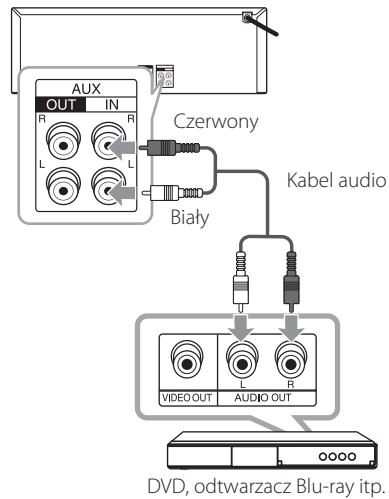
- Nie wolno próbować ponosić głośnika samemu. Do podniesienia głośnika konieczne są dwie osoby. W przeciwnym razie może dojść do niesprawności głośnika, obrażeń ciała i/lub uszkodzenia mienia.
- Podczas podłączania głośników do urządzenia, należy uważać, aby podłączyć kable do odpowiednich złączy głośników.
- Przed uruchomieniem odtwarzania muzyki należy sprawdzić poziom głośności urządzenia tak, aby uchronić osoby niepełnosprawne, dzieci oraz kobiety w ciąży przed niespodziewanym i głośnym dźwiękiem.
- Nie wolno korzystać z urządzenia w ograniczonej przestrzeni. Może to prowadzić do uszkodzenia słuchu. Zalecane jest ustawianie urządzenia na otwartej przestrzeni.
- Uważaj, aby dzieci nie wkładały rąk ani żadnych przedmiotów do otworu głośnika.
- Głośniki zawierają elementy magnetyczne, więc na ekranie telewizora lub monitora komputerowego mogą wystąpić zakłócenia kolorów. Głośniki należy ustawić z dala od telewizora lub monitora komputerowego.
- Unikaj długotrwałego patrzenia na światła głośnika. Może to spowodować uszkodzenie wzroku.

Podłączenie sprzętu opcjonalnego

Wejście AUX IN

Podłącz wyjście urządzenia pomocniczego (kamera, telewizor, odtwarzacz itp.) do gniazda **AUX IN** (L/R).

Jeżeli urządzenie ma tylko jedno wyjście audio (mono), należy podłączyć je do lewego kanału audio urządzenia.



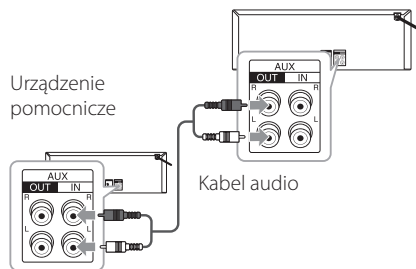
2

Podłączanie

Wejście AUX OUT

Podłącz wejście urządzenia zewnętrznego do gniazda **AUX OUT** (L/R).

Jeżeli urządzenie ma tylko jedno wejście audio (mono), należy podłączyć je do lewego kanału audio urządzenia.



X-BOOM PLUS

Można połączyć dwa urządzenia dla wspólnego odtwarzania muzyki.

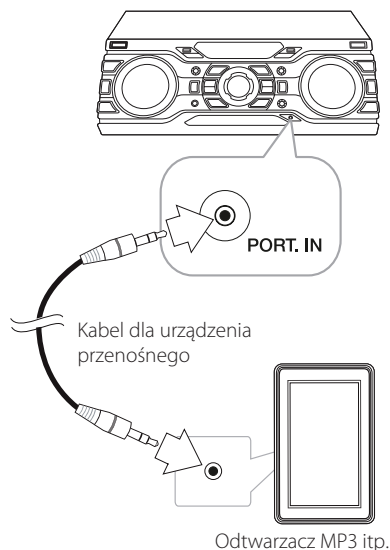
1. Za pomocą kabla Audio połącz gniazdo **AUX OUT** tego urządzenia z gniazdem **AUX IN** urządzenia zewnętrznego.
2. Naciśnięcie **X-BOOM PLUS/DEMO** na urządzeniu podłączonym przy pomocy gniazda AUX OUT. Wyświetlane jest X-BOOM PLUS.
3. Obrócić **SCRATCH & CONTROL** w lewo lub prawo tak, aby wyregulować opóźnienie.
4. Naciśnięcie **X-BOOM PLUS/DEMO**, aby zapisać ustawienie opóźnienia.

! Uwaga

- Funkcja ta dostępna jest dla trybu CD, USB 1, USB 2, BT lub PORTABLE.
- Początkowe opóźnienie wynosi 0 ms, a po naciśnięciu **X-BOOM PLUS/DEMO** zmienia wartości na 30 ms. Opóźnienie podłączonego urządzenia może się różnić. W przypadku braku synchronizacji audio, ustaw opóźnienie X-BOOM PLUS/DEMO zapewniające synchronizację dźwięku.
- Opóźnienie można ustawić w zakresie od 0 ms do 100 ms. Synchronizacja tempa nie jest dostępna we wszystkich urządzeniach.
- Wartość opóźnienia jest zapisywana przy wyłączeniu urządzenia.

Połączenie PORT. IN

Podłącz wyjście (słuchawkowe lub wyjście linii) urządzenia przenośnego (MP3 lub PMP itp.) do gniazda **PORT. IN**.



Słuchanie muzyki z odtwarzacza przenośnego lub urządzenia zewnętrznego

Urządzenie może być wykorzystywane do odtwarzania muzyki pochodzącej z wielu typów odtwarzaczy przenośnych.

1. Podłącz odtwarzacz przenośny do gniazda **PORT. IN** systemu

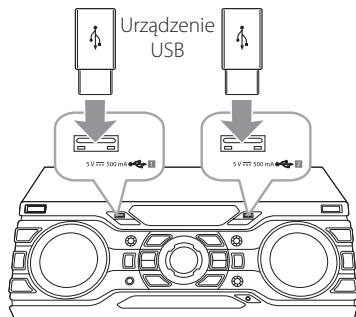
lub

podłącz urządzenie zewnętrzne do gniazda **AUX IN**.

2. Włącz zasilanie, naciskając przycisk **⏻/I**.
3. Przy pomocy **FUNCTION** wybrać tryb **PORTABLE** lub **AUX**.
4. Włącz odtwarzacz przenośny lub urządzenie zewnętrzne i uruchom odtwarzanie.

Połączenie USB

Podłącz USB (lub odtwarzacz MP3 itp.) do gniazda USB urządzenia.



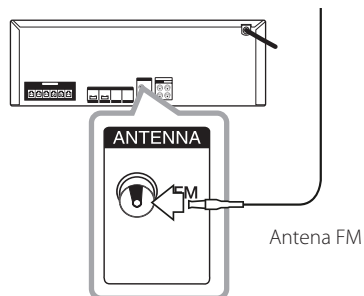
! Uwaga

Odlączenie urządzenia USB:

1. Wybierz inną funkcję/tryb lub naciśnij dwukrotnie **ENTER** na pilocie lub **OK** na urządzeniu.
2. Odlącz urządzenie USB.

Podłączenie anteny

Podłącz dostarczoną antenę FM do odsłuchu radia. Podłącz antenę przewodową FM do złącza anteny FM.



! Uwaga

- Upewnij się, że FM antena jest całkowicie rozłożona.

Działania podstawowe

Operacje CD/USB

1. Naciśnij **▲** na pilocie lub **EJECT** na urządzeniu i włóż płytę lub podłącz urządzenie USB do gniazda USB.
2. Wybierz funkcję CD lub USB, naciskając przycisk **FUNCTION**.

Aby	Wykonaj poniższe
Zatrzymać	Naciśnij ■ ENTER na pilocie lub □ na urządzeniu.
Odtwarzanie	Naciśnij ▶/ na pilocie lub > na urządzeniu.
Wstrzymać	W czasie odtwarzania naciśnij ▶/ na pilocie lub > na urządzeniu.
Wyszukać wewnątrz utworu/pliku	Podczas odtwarzania naciśnij przycisk ◀◀/▶▶ na pilocie lub ◀◀/▶▶ na urządzeniu, następnie zwolnij go w odpowiednim momencie.
Bezpośrednio wybrać ścieżkę/plik	Naciśnij przyciski numeryczne od 0 do 9 na pilocie, aby przejść bezpośrednio dożądanego pliku.
Przejdź do następnego/popzedniego utworu/pliku	<p>- W trybie zatrzymania</p> <p>Wciśnij ◀◀/▶▶ na pilocie lub ◀◀/▶▶ na urządzeniu w celu przeskoczenia do następnego/popzedniego utworu/pliku.</p> <p>- Podczas odtwarzania</p> <p>(1) Przy pomocy przycisków ◀◀/▶▶:</p> <p>Wciśnij ▶▶ na pilocie lub >> na urządzeniu w celu przeskoczenia do następnego utworu/pliku.</p> <p>Jeżeli odtwarzanie trwa krócej niż 2 sekundy, naciśnięcie ◀◀ na pilocie lub ◀◀ na urządzeniu powoduje przeskoczenie do poprzedniego utworu/pliku.</p> <p>Jeżeli odtwarzanie trwa dłużej niż 3 sekundy, naciśnięcie ◀◀ na pilocie lub ◀◀ na urządzeniu powoduje przeskoczenie do początku danego utworu/pliku.</p> <p>(2) Przy pomocy SEARCH :</p> <p>Obracaj SEARCH na urządzeniu i naciśnij ▶/ aby uruchomić odtwarzanie utworu/pliku.</p>

Odtwarzać wielokrotnie lub losowo	Naciśnij kilkakrotnie przycisk REPEAT(MENU) na pilocie. Patrz uwaga dotycząca zmiany wyświetlacza.
-----------------------------------	---

! Uwaga

- Wyświetlacz zmienia się w następującej kolejności.

USB	MP3/WMA CD	AUDIO CD
RPT 1	RPT 1	RPT 1
RPT*DIR	RPT DIR	-
RPT ALL	RPT ALL	RPT ALL
RANDOM	RANDOM	RANDOM
OFF	OFF	OFF

*DIR : Katalog

- Podczas odtwarzania zaprogramowanej listy, dostępne są tylko RPT 1 oraz RPT ALL.
- Nawet po ponownym uruchomieniu urządzenia lub przełączeniu funkcji, można słuchać muzyki ze źródła, z którego była ostatnio odtwarzana.
- Jeżeli pozostawisz podajnik płyt otwarty przez 5 minut, zamknie się on automatycznie.

Auto Play

- Po otwarciu i zamknięciu podajnika AUDIO/MP3/WMA CD jest odtwarzane automatycznie.
- Automatycznie przełącza się na tryb CD po otwarciu i zamknięciu podajnika, w przypadku braku płyty.

Wybieranie folderu oraz pliku MP3/WMA

Na urządzeniu

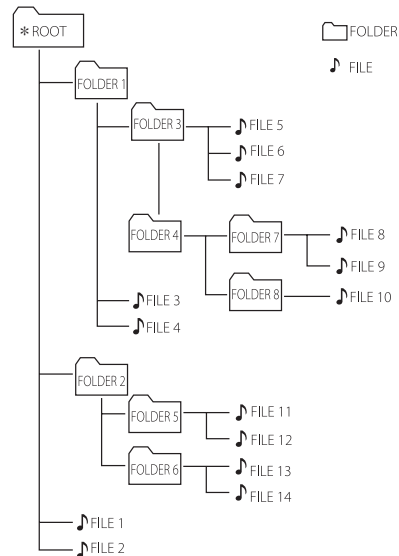
1. Naciśnij **FOLDER** i obracaj **SEARCH**, aż pojawi się żądany folder.
2. Naciśnij **ENTER** i obracaj **SEARCH**, aż pojawi się żądany plik. Naciśnij **>||**, aby uruchomić odtwarzanie.

Na pilocie zdalnego sterowania

1. Naciskaj przycisk **PRESET-FOLDER** \wedge/\vee na pilocie, aż pojawi się żądany folder.
2. Aby uruchomić odtwarzanie, naciśnij **▶/||**. Rozpocznie się odtwarzanie pierwszego pliku z danego folderu.

! Uwaga

- Płyty CD / foldery USB / pliki są rozpoznawane w poniższy sposób.



- Jeśli w folderze nie ma żadnego pliku, folder nie zostanie pokazany.
- Foldery będą przedstawione w następującej kolejności: ROOT → FOLDER 1 → FOLDER 3 → FOLDER 7 → FOLDER 8 → FOLDER 5 → FOLDER 6
- Pliki będą odtwarzane od FILE 1 do FILE 14 jeden po drugim.
- Pliki i foldery będą pokazywane w porządku nagrywania i mogą być pokazywane różnie w zależności od okoliczności nagrania.
- *ROOT: Pierwszy ekran, który jest widoczny po rozpoznaniu urządzenia USB, nosi nazwę „ROOT”.

Usuwanie pliku MP3/WMA

Możesz usunąć plik, folder lub sformatować pamięć, naciskając **DELETE**. Funkcja ta obsługiwana jest tylko w trybie zatrzymania (tylko USB).

- Wybierz plik do usunięcia i naciśnij **DELETE**.
 - Przy pomocy przycisku **FOLDER** oraz obracając pokrętkę **SEARCH**, wybierz folder do usunięcia i naciśnij **DELETE**.
 - Lub wybierz folder do usunięcia przy pomocy **PRESET-FOLDER \wedge /V** na pilocie i naciśnij **DELETE**.
- Naciśnij i przytrzymaj przycisk **DELETE**, aby sformatować nośnik USB

lub

naciśnij wielokrotnie **DELETE** podczas wybierania pliku MP3/WMA.

Wyświetlacz zmienia się w następującej kolejności.

- DEL FILE :Powoduje usunięcie pliku
- DEL DIR : Powoduje usunięcie folderu
- FORMAT : Formatuje nośnik USB

- Aby usunąć plik/folder lub sformatować, naciśnij **▶/||** na pilocie lub **>||** na urządzeniu. Jeśli chcesz opuścić bieżący tryb, naciśnij **■ ENTER** na pilocie lub **□** na urządzeniu.

Ostrożnie

- Nie wolno odłączać urządzenia USB podczas działania. (Odtwarzanie, usuwanie itd.)
- Aby zapobiec utracie danych, zalecane jest regularne wykonywanie kopii zapasowych.
- Funkcja usuwania może nie być obsługiwana w zależności od statusu USB (zablokowany itp.).

Efekt odtwarzania

Słuchanie muzyki z różnymi efektami dźwiękowymi oraz odtwarzania. DJ EFFECT, SCRATCH, AUTO DJ.

DJ EFFECT

Funkcja DJ EFFECT posiada efekty dźwiękowe Flanger/Phaser/Chorus/Delay.

- Nacisnąć **DJ EFFECT**, aby wybrać DJ EFFECT (FLANGER, PHASER, CHORUS, DELAY, DJ OFF).
- Obróć **SCRATCH & CONTROL** w prawo lub w lewo, aby ustawić głośność efektu DJ EFFECT w zakresie od 0 do 15.

Uwaga

- Tryb DJ EFFECT jest wyświetlany przez 3 sekundy po wprowadzeniu klucza **DJ EFFECT**.
- Ustawieniem domyślnym jest poziom 7.
- Bieżące ustawienie poziomu jest wyświetlane w czasie jego regulacji.
- Tryb DJ EFFECT zostanie wyłączony w przypadku zmiany funkcji lub po wyłączeniu jednostki.

Efekt SCRATCH

Możesz tworzyć i miksować efekty dźwiękowe SCRATCH.

Obracając **SCRATCH & CONTROL**, miksujesz dźwięk skreczowania płyty.

- Efekt skreczowania jest zależny od kierunku obrotu pokrętki **SCRATCH & CONTROL**.

AUTO DJ

Auto DJ miksuje koniec jednej piosenki z początkiem następną dla nieprzerwanego odtwarzania. Wyrównuje głośność utworów/plików dla niezakłóconego odtwarzania.

Naciskanie **AUTO DJ** na pilocie powoduje zmianę w następującej kolejności. RANDOM (AUTO DJ RANDOM) -> RPT (AUTO DJ SEQUENTIAL) -> (AUTO DJ OFF)

Tryb	Okno wyświetlacza	Opis
WYŁ.	- (AUTO DJ OFF)	-
RANDOM	RANDOM (AUTO DJ RANDOM)	W tym trybie muzyka jest odtwarzana losowo.
REPEAT	RPT (AUTO DJ SEQUENTIAL)	W tym trybie muzyka jest odtwarzana wielokrotnie.

! Uwaga

- W trybie AUTO DJ nie można wyszukiwać w obrębie utworu/pliku lub odtwarzać w sposób powtarzany oraz losowy.
- Jeżeli podczas aktywowanego trybu AUTO DJ, przełączysz na inną funkcję lub zatrzymasz muzykę przy pomocy znajdującego się na urządzeniu przycisku (lub przy pomocy **■ ENTER** na pilocie), wówczas tryb AUTO DJ zostanie wyłączony.
- Funkcja AUTO DJ nie działa dla plików muzycznych o długości mniejszej niż 60 sekund.
- Podczas nagrywania funkcja AUTO DJ nie jest dostępna.
- Podczas odtwarzania zaprogramowanej listy dostępny jest tylko tryb AUTO DJ SEQUENTIAL.

Używanie bezprzewodowej technologii Bluetooth®

Informacje o technologii Bluetooth

Bluetooth® to technologia komunikacji bezprzewodowej krótkiego zasięgu.

Dźwięk może zostać przerwany, jeżeli połączenie zostanie zakłócone przez fale elektryczne lub gdy urządzenia Bluetooth znajdują się w różnych pokojach.

Łączenie indywidualnych urządzeń w bezprzewodowej technologii **Bluetooth®** nie wiąże się z żadnymi opłatami. Telefon komórkowy z technologią bezprzewodową **Bluetooth®** może być obsługiwany przez Cascade, jeżeli połączenie było nawiązane przez technologię bezprzewodową **Bluetooth®**. Dostępne urządzenia: telefon komórkowy, MP3, laptop, PDA.

Profile Bluetooth

W celu korzystania z technologii bezprzewodowej **Bluetooth®**, urządzenia te muszą obsługiwać niektóre profile. To urządzenie jest kompatybilne z następującym profilem:

A2DP (Profil zaawansowanej dystrybucji audio)

Słuchanie muzyki zapisanej na urządzeniach Bluetooth

Łączenie Twojej jednostki z urządzeniem Bluetooth

Przed rozpoczęciem procedury parowania, upewnij się, że funkcja **Bluetooth** jest włączona w urządzeniu **Bluetooth**. Szczegółowe informacje na ten temat można znaleźć w instrukcji obsługi urządzenia **Bluetooth**. Po zakończeniu operacji parowania, nie trzeba jej wykonywać ponownie.

1. Przy pomocy **FUNCTION** wybierz tryb Bluetooth, pojawi się ikona BT. W okienku wyświetlacza pojawi się komunikat „BT READY”.
2. Uruchoom urządzenie **Bluetooth** i wykonaj operację parowania. W czasie szukania tej jednostki za pomocą urządzenia **Bluetooth**, może pojawić się na jego ekranie lista znalezionych urządzeń w zależności od jego typu. Twoje urządzenie pojawia się jako „LG CM9750(XX)”.

! Uwaga

- XX oznacza dwa ostatnie znaki adresu Bluetooth. Jeśli na przykład adres Bluetooth urządzenia to 9C:02:98:4A:F7:08, na urządzeniu Bluetooth wyświetli się „LG CM9750(08)”.
- Sposoby parowania mogą się różnić pomiędzy niektórymi urządzeniami w zależności od typu urządzenia Bluetooth. W razie potrzeby wprowadź kod PIN (0000).
- W sposób powyżej opisany w trybie Bluetooth można podłączyć jednocześnie maksymalnie 3 urządzenia Bluetooth.
- Multi parowanie obsługiwane jest tylko w przypadku urządzeń z systemem Android lub iOS. (Multi parowanie może nie być obsługiwane w zależności od specyfikacji podłączonych urządzeń).
- Usuwane/zdejmowane urządzenie Bluetooth (np.: Dongle itp.) nie obsługuje multi parowania.

3. „PAIRED” pojawia się w oknie wyświetlacza i zapala się nazwa urządzenia **Bluetooth**, jeżeli jednostka ta zostanie pomyślnie połączona z urządzeniem **Bluetooth**.

! Uwaga

- Po podłączeniu innych urządzeń multi parowania w oknie wyświetlacza pojawia się w na chwilę komunikat „PAIRED”.
- Jeżeli niemożliwe jest wyświetlenie nazwy urządzenia, na wyświetlaczu pojawia się „_”.

4. Słuchanie muzyki. Aby odtwarzać muzykę zapisaną na urządzeniu **Bluetooth**, zapoznaj się z instrukcją obsługi urządzenia **Bluetooth**.

! Uwaga

- Podczas korzystania z technologii **Bluetooth®**, urządzenie zewnętrzne Bluetooth musi znajdować się jak najbliżej i odległość tę należy zachować. Jednakże połączenie może nie działać prawidłowo w następujących przypadkach:
 - Pomiedzy jednostką a urządzeniem zewnętrznym Bluetooth znajduje się przeszkoda.
 - W pobliżu znajduje się urządzenie korzystające z tej samej częstotliwości, co **Bluetooth®**, jak np. sprzęt medyczny, kuchenka mikrofalowa lub sieć bezprzewodowa LAN.
- Po ponownym uruchomieniu urządzenia należy jeszcze raz połączyć urządzenie Bluetooth.
- Pomimo tego, że można podłączyć do 3 urządzeń Bluetooth, można sterować odtwarzaniem oraz muzyką przy pomocy tylko jednego z nich.

! Uwaga

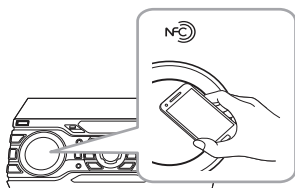
- Podczas gdy jednostka ta połączona jest z wieloma urządzeniami Bluetooth, podczas zmiany funkcji na inną połączenie utrzymuje tylko urządzenie, które aktualnie odtwarza.
- Dźwięk może być przerwany na skutek zakłócenia połączenia przez inne fale elektroniczne.
- Nie można sterować urządzeniem Bluetooth za pomocą tego urządzenia.
- W zależności od typu urządzenia, w niektórych przypadkach użycie funkcji Bluetooth może okazać się niemożliwe.
- Można korzystać z połączenia bezprzewodowego do połączenia telefonu, odtwarzacza MP3, notebooka itp.
- Im większa jest odległość pomiędzy jednostką a urządzeniem Bluetooth, tym niższa jest jakość dźwięku.
- Połączenie Bluetooth zostanie rozłączone, gdy jednostka zostanie wyłączona lub urządzenie zewnętrzne Bluetooth znajdzie się za daleko.
- Jeżeli połączenie Bluetooth zostanie rozłączone, należy ponownie podłączyć urządzenie Bluetooth do jednostki.
- Jeżeli Bluetooth nie jest podłączony, w oknie wyświetlacza pojawi się napis „BT READY”.
- Podczas korzystania z funkcji BT należy wyregulować głośność urządzenia Bluetooth do poziomu odpowiedniego do słuchania.
- Jeżeli nie jest to funkcja BT, można podłączyć tylko jedno urządzenie.
- Jeżeli podłączone zostanie urządzenie Bluetooth podczas korzystania z LG TV, wówczas LG TV zostanie odłączony.
- Podczas gdy urządzenie Bluetooth (urządzenie iOS itp.) jest podłączone do tej jednostki, poziom głośności może być pomiędzy nimi zsynchronizowany.

Parowanie Twojej jednostki z urządzeniem Bluetooth poprzez NFC Tag

Informacje o NFC Tag

Łączenie **Bluetooth** z użyciem urządzenia **Bluetooth** obsługującego NFC (Near Field Communication).

1. Włącz NFC w urządzeniu przenośnym wyposażonym w funkcję NFC.
2. Włącz jednostkę.
3. Przybliż tylną część urządzenia przenośnego z NFC do jednostki.



4. Na jednostce pojawi się „PAIRED” w przypadku pomyślnego parowania **Bluetooth**.
5. Możesz słuchać muzyki odtwarzanej na tej jednostce za pomocą Twojego urządzenia **Bluetooth**.

! Uwaga

- Użyj urządzenia przenośnego z funkcją NFC.
- Obszar rozpoznawania NFC może się różnić w zależności od typu urządzenia Bluetooth. Przed oznaczaniem sprawdź położenie obszaru rozpoznawania NFC urządzenia Bluetooth.
- Gdy ekran urządzenia Bluetooth jest zablokowany, może ono nie rozpoznać NFC Tag.
- W niektórych przypadkach urządzenie może nie rozpoznać NFC.
 - W przypadku gdy urządzenie Bluetooth ma powłokę chromowaną.
 - W zależności od materiału i grubości pokrowca na urządzeniu Bluetooth.
 - W zależności od wydajności funkcji NFC urządzeń Bluetooth.
- Android O/S: Wersja 4.1.2 (lub nowsza)
- Włącz funkcję NFC w urządzeniu przenośnym wyposażonym w NFC.

Używanie aplikacji Music Flow Bluetooth

! Uwaga

Do używania aplikacji „Music Flow Bluetooth” na tym urządzeniu dostępny jest tylko system Android OS.

Informacje o aplikacji „Music Flow Bluetooth”

Aplikacja „Music Flow Bluetooth” to wiele nowych funkcji dla urządzenia.

Aby cieszyć się nowymi funkcjami, zapraszamy do pobrania i zainstalowania aplikacji „Music Flow Bluetooth”.

Zainstaluj aplikację „Music Flow Bluetooth” na urządzeniu Bluetooth

Dostępne są dwa sposoby instalacji „Music Flow Bluetooth” na urządzeniu **Bluetooth**.

Zainstaluj aplikację „Music Flow Bluetooth” poprzez kod QR

1. Zainstaluj aplikację „Music Flow Bluetooth” poprzez kod QR. Użyj oprogramowania skanującego dla kodu QR.



2. Naciśnij ikonę instalacji.
3. Naciśnij ikonę pobierania.

! Uwaga

- Sprawdź, czy Twoje urządzenie Bluetooth podłączone jest do Internetu.
- Sprawdź, czy Twoje urządzenie Bluetooth posiada oprogramowanie skanujące. Można pobrać z „Google Android Market (Google Play Store)”.
- W zależności od obszaru kod QR może nie działać.

Zainstaluj aplikację „Music Flow Bluetooth” poprzez „Google Android Market (Google Play Store)”

1. Naciśnij ikonę „Google Android Market (Google Play Store)”.
2. W pasku wyszukiwania wpisz „Music Flow Bluetooth” i włącz szukanie.
3. W liście wyszukiwania znajdź i naciśnij „Music Flow Bluetooth”, aby rozpocząć pobieranie aplikacji Bluetooth.
4. Naciśnij ikonę instalacji.
5. Naciśnij ikonę pobierania.

! Uwaga

- Sprawdź, czy Twoje urządzenie Bluetooth podłączone jest do Internetu.
- Upewnij się, że Twoje urządzenie Bluetooth wyposażone jest w „Google Android Market (Google Play Store)”.

Aktywuj Bluetooth przy pomocy aplikacji „Music Flow Bluetooth”

Aplikacja „Music Flow Bluetooth” pomaga podłączać urządzenia Bluetooth do tej jednostki.

1. Naciśnij ikonę aplikacji „Music Flow Bluetooth” na ekranie głównym, aby otworzyć „Music Flow Bluetooth”, następnie przejdź do menu głównego.
2. Naciśnij [Menu] i wybierz odpowiednią jednostkę.
3. Aby uzyskać szczegóły dotyczące obsługi, naciśnij [Setting] oraz uruchom instrukcję obsługi.

! Uwaga

- Aplikacja „Music Flow Bluetooth” będzie dostępna w następujących wersjach oprogramowania:
 - Android O/S: Wersja 4.0.3 (lub nowsza).
- Jeżeli do obsługi używasz aplikacji „Music Flow Bluetooth”, takie same różnice będą pomiędzy aplikacją „Music Flow Bluetooth” a dostarczonym pilotem zdalnego sterowania. W razie potrzeby używać dostarczonego pilota zdalnego sterowania.
- W zależności od urządzenia Bluetooth, aplikacja „Music Flow Bluetooth” może nie działać.
- Nawet po połączeniu aplikacji „Music Flow Bluetooth” muzyka może być odtwarzana z Twojego urządzenia. W takim przypadku, spróbuj wykonać ponownie procedurę połączenia.
- Podczas używania aplikacji „Music Flow Bluetooth”, jeżeli uruchomione zostaną inne aplikacje lub zmienione zostaną ustawienia urządzenia Bluetooth, wówczas aplikacja „Music Flow Bluetooth” może nie działać prawidłowo.
- Jeżeli aplikacja „Music Flow Bluetooth” nie działa prawidłowo, należy sprawdzić urządzenie Bluetooth oraz połączenie „Music Flow Bluetooth” oraz spróbować podłączyć ponownie.
- W zależności od systemu operacyjnego smartfona mogą występować różnice w działaniu „Music Flow Bluetooth”.
- Jeżeli połączenie aplikacji „Music Flow Bluetooth” nie działa prawidłowo, należy sprawdzić ustawienia urządzenia Bluetooth.

Korzystanie z radia

Upewnij się, że antena FM jest podłączona (patrz strona 15).

Słuchanie radia

1. Naciskaj **FUNCTION**, aż w okienku wyświetlacza pojawi się FM.
Wybrana zostanie ostatnio słuchana stacja.
2. Strojenie automatyczne:
naciśnij i przytrzymaj na około dwie sekundy **TUNING-/+** na pilocie lub **|<</>>|** na urządzeniu do momentu, aż częstotliwość zacznie się zmieniać.
Przeszukiwanie zatrzymuje się po znalezieniu stacji.

lub

Strojenie ręczne:
naciskaj **TUNING-/+** na pilocie lub **|<</>>|** na urządzeniu.
3. Wyreguluj głośność, przekręcając pokrętko głośności na urządzeniu lub naciskając wielokrotnie **VOL +/-** na pilocie.

Polepszenie słabego odbioru stacji FM

Naciśnij **>||** na urządzeniu lub **▶/||** na pilocie. Tryb odbioru radia zmieni się ze stereo na mono, zazwyczaj powoduje to poprawę jakości odbioru.

Zapisywanie stacji radiowych

Można zapisać 50 stacji dla pasma FM.

Przed rozpoczęciem strojenia należy upewnić się, że głośność nie jest ustawiona na zbyt wysokim poziomie.

1. Naciskaj **FUNCTION**, aż w okienku wyświetlacza pojawi się FM.
2. Naciskając **TUNING -/+** na pilocie lub **|<</>>|** na urządzeniu, wybierz żądaną częstotliwość.
3. Naciśnij na pilocie **PROGRAM/MEMORY**. W okienku wyświetlacza zaczyna migać numer.
4. Naciśnij **PRESET-FOLDER ^/V** na pilocie, aby wybrać żądany numer stacji.
5. Naciśnij na pilocie **PROGRAM/MEMORY**. Stacja jest zapisana.
6. Powtórz kroki 2 do 5 w celu zaprogramowania innych stacji.
7. Aby słuchać zaprogramowanej stacji, należy nacisnąć na pilocie **PRESET-FOLDER ^/V** lub przyciski numeryczne **0** do **9**.

Usuwanie wszystkich zapisanych stacji

1. Naciśnij i przytrzymaj przycisk **PROGRAM/MEMORY** na pilocie przez dłużej niż dwie sekundy. Komunikat „ERASEALL” będzie migać na wyświetlaczu.
2. Naciśnij **PROGRAM/MEMORY** na pilocie, aby usunąć wszystkie zapisane stacje.

Wyświetlanie informacji o stacji radiowej

Tuner FM wyposażony jest w Radio Data System (RDS). Pokazuje informacje na temat słuchanej stacji radiowej. Naciśnij kilkakrotnie przycisk **RDS/SET** na pilocie, aby przejść przez różne typy danych:

- PS** (Programme Service Name)
Na wyświetlaczu pojawi się nazwa kanału.
- PTY** (Rozpoznanie typu programu)
Na wyświetlaczu pojawia się typ programu (np. jazz lub wiadomości).
- RT** (Radio - Tekst)
Komunikat tekstowy zawiera specjalne informacje nadawane przez daną stację radiową.
Ten tekst może przewijać się na wyświetlaczu.
- CT** (Czas kontrolowany przez kanał)
Pokazuje czas podawany przez stację.

Naciskając przycisk **RDS/SET** na pilocie, można wyszukiwać stacje radiowe. Na wyświetlaczu pojawi się ostatnio używany kod PTY. Naciśnij przycisk **PTY** jeden raz lub kilkakrotnie, aby wybrać typ programu. Naciśnij i przytrzymaj **◀◀/▶▶**. Tuner rozpocznie automatyczne szukanie. Wyszukiwanie zatrzyma się, gdy odnaleziona zostanie odpowiednia stacja.

Regulacja dźwięku

Ustawianie trybu dźwięku

Ten system posiada określoną ilość wcześniej ustawianych pól dźwięków surround. Przy pomocy przycisku **SOUND EFFECT** na pilocie można wybrać tryb dźwiękowy.

Wyświetlane elementy dla korektora mogą się różnić w zależności od źródła dźwięku oraz ustawionych efektów.

Na wyświetlaczu	Opis
NATURAL	Możesz cieszyć się komfortowym i naturalnym dźwiękiem.
Korektor lokalny (opcjonalnie)	Efekt dźwiękowy zoptymalizowany regionalnie. (FORRO/FUNK/SERTANEJ/ DANGDUT/ARABIC/PERSIAN/ INDIA/REGUETON/MERENGUE/ SALSA/SAMBA/CUMBIA/AFRO/ AXE/TECNO BR)
AUTO EQ	Korektor ustawia się automatycznie w zależności od typu dźwięku zapisanego w MP3 ID3 Tag dla plików muzycznych.
POP CLASSIC JAZZ ROCK	Tryb ten daje autentyczną atmosferę dźwięku oraz jednocześnie odczucie uczestniczenia w prawdziwym koncercie muzyki pop, jazz lub klasycznej.
BASS	Wzmocnienie dźwięku w zakresie niskim, średnimi oraz efektu surround.
FOOTBALL	Możesz cieszyć się efektem dźwiękowym FOOTBALL STADIUM.
FLAT	Zapewnia zbalansowany dźwięk.
BOOST	Wzmacnia zakres środkowy dźwięku
TRE/BASS	Wzmacnia tony wysokie oraz niskie.

STANDARD

Możesz cieszyć się zoptymalizowanym dźwiękiem.

! Uwaga

- W przypadku niektórych głośników, dźwięk może być cichy lub w ogóle niesłyszalny w zależności od jego trybu.
- Po zmianie źródła sygnału wejściowego lub w niektórych przypadkach nawet po zmianie ścieżki/pliku może być konieczne ponowne ustawienie trybu dźwięku.
- Po naciśnięciu przycisku **BASS BLAST** na urządzeniu można bezpośrednio wybrać efekt STANDARD lub BASS.

Ustawianie USER EQ

Można ustawić poziom dźwięku dla tonów wysokich oraz niskich.

1. Naciśnij **USER EQ** na urządzeniu. Wyświetli się komunikat „USER EQ”.
2. Obrócić **BASS** lub **TREBLE** tak, aby wyregulować poziom dźwięku.
3. Naciśnij **USER EQ**, aby zapisać ustawienia.

Funkcje zaawansowane

Nagrywanie do USB

Można nagrywać z różnych źródeł dźwięku do pamięci USB (CD, AUX, PORTABLE, Tuner, USB)

1. Podłącz urządzenie USB do tej jednostki.
2. Naciśnij **FUNCTION**, aby wybrać źródło dźwięku dla nagrywania.

Nagrywanie jednego utworu/pliku — Po odtworzeniużądanego utworu/pliku możesz zapisać go w USB.

Nagrywanie wszystkich utworów/plików — Po zatrzymaniu możesz zapisać je w USB.

Nagrywanie zaprogramowanej listy — Po przejściu do zaprogramowanej listy, możesz ją nagrać na USB. (patrz strona 30)

3. Rozpocznij nagrywanie, naciskając **USB REC**.
- Jeśli podłączysz jednocześnie USB1 i USB2 naciśnij **USB REC**, a zaczną migać USB1 lub USB2.
4. Aby zatrzymać nagrywanie, naciśnij na urządzeniu lub **ENTER** na pilocie.

Chwilowe zatrzymanie nagrywania

Naciśnij **>||** lub **▶/||** na urządzeniu podczas nagrywania, aby chwilowo je zatrzymać. Naciśnij ponownie, aby wznowić nagrywanie (tylko Tuner/AUX/PORTABLE).

Aby wybrać szybkość transmisji bitów dla nagrywania oraz jego szybkość

1. Naciśnij i przytrzymaj **USB REC** na 3 sekundy.
2. Naciśnij **◀◀/▶▶** na pilocie lub **|◀◀/▶▶|** na urządzeniu, aby wybrać szybkość transmisji bitów.
3. Aby ustawić, naciśnij **USB REC**.
4. Naciśnij **◀◀/▶▶** na pilocie lub **|◀◀/▶▶|** na urządzeniu, aby wybrać szybkość nagrywania; (tylko AUDIO CD).

X1 SPEED

- Podczas nagrywania można słuchać muzyki.

X2 SPEED

- Można tylko nagrywać plik muzyczny.

5. Naciśnij **USB REC**, aby zakończyć ustawienia.

Kopiowanie USB

Możesz kopiować pliki audio z USB 1 na USB 2.

1. Podłącz nośnik pamięci USB zawierający żądane pliki dźwiękowe do gniazda USB (1) i wybierz funkcję USB 1.
2. Podłącz inny nośnik pamięci USB do gniazda USB (2).
3. Nacisnąć **USB REC**, aby uruchomić nagrywanie.
4. Aby zatrzymać nagrywanie, naciśnij na urządzeniu lub **ENTER** na pilocie.

Wykonywanie nieautoryzowanych kopii materiałów chronionych przed kopiowaniem, takich jak programy komputerowe, pliki, audycje lub nagrania dźwiękowe może być niezgodne z zasadami praw autorskich i być przestępstwem. Urządzenie to nie może być wykorzystywane do tego celu.

**Bądź odpowiedzialny.
Respektuj prawa autorskie.**

! Uwaga

- Można sprawdzić na ekranie procentowy postęp nagrywania dla USB. (Tylko MP3/WMA, CD)
- Podczas nagrywania MP3/WMA, nie słychać dźwięku.
- Dla stabilnego nagrywania, poziom odtwarzanego dźwięku obniża się podczas nagrywania muzyki z CD na USB.
- Podczas nagrywania można zmienić poziom głośności od MIN do 30 (tylko tryb CD).
- Jeżeli zatrzymasz nagrywanie podczas odtwarzania, plik nagrywany w tym czasie zostanie zapisany (za wyjątkiem plików MP3/WMA).
- Nie wolno odłączać USB lub urządzenia podczas trwania nagrywania USB. W przeciwnym wypadku może powstać niekompletny plik.
- Jeśli nagrywanie USB nie działa, na wyświetlaczu pojawi się komunikat „NO USB”, „ERROR”, „USB FULL” lub „NO REC”.
- Czytnik wielu kart lub zewnętrzny dysk twardy HDD nie mogą być używane do nagrywania USB.
- Podczas długiego nagrywania plik zapisywany jest z prędkością 512 MB.

! Uwaga

- Można nagrywać różne dźwięki przy pomocy DJ EFFECT, SCRATCH oraz MIC (za wyjątkiem kopiowania USB).
- Możesz regulować nagrywany dźwięk MIC w zależności od głośności MIC.
- Nie można zapisać więcej plików niż 2000.
- Nie można nagrywać w trybie AUTO DJ.
- W trybie CD dźwięk pochodzący z MIC, SCRATCH lub DJ EFFECT jest zapisywany tylko w przypadku nagrywania REC AUDIO CD z szybkością X1. Nagrywane jest również źródło AUDIO CD.
- W przypadku natrafienia na nieobsługiwany plik MP3/WMA, nagrywanie może się zatrzymać.
- Zostanie zapisany w następujący sposób.

AUDIO CD	MP3/WMA
<pre> CD_REC ├── TRK_0001 ├── TRK_0002 └── - </pre>	<pre> FILE_REC ├── ABC(File name) ├── DEF(File name) └── - </pre>
Inne źródło*	Tuner
<pre> OTHERS_REC ├── AUDIO_0001 ├── AUDIO_0002 └── - </pre>	<pre> TUNER_REC ├── AUDIO_0001_107.7FM ├── - └── - </pre>

* : AUX i podobne.

Tuner: Pokazana jest aktualna częstotliwość nagrywania.

Zaprogramowane odtwarzanie

Funkcja program umożliwia zachowanie ulubionych plików z dowolnej płyty lub urządzenia USB.

Program może zawierać 20 utworów/plików dla każdego nośnika. (CD, USB1,USB2) Można zapisać w sumie 60 utworów/plików.

Tworzenie zaprogramowanej listy

Obsługiwany jest tylko jeden status zatrzymania.

1. Naciśnij na pilocie **PROGRAM/MEMORY**.
2. Naciśnij przycisk **◀◀/▶▶** na pilocie, aby wybrać utwór/plik.
3. Naciśnij **PROGRAM/MEMORY** na pilocie, aby zapisać i wybrać następnego utwór/plik.
4. Powtórz kroki 2–3 w celu zapisania innych utworów/plików (można dokonać modyfikacji listy, naciskając **PRESET-FOLDER ▲/▼** na pilocie, aby wybrać numer programu).
5. Nacisnąć jeszcze raz na pilocie **PROGRAM/MEMORY**.

Aby uruchomić odtwarzanie listy naciśnij **▶/||** po jej wykonaniu.

! Uwaga

Podczas tworzenie lub modyfikacji listy zaprogramowanej, tryb powtarzania REPEAT jest wyłączony.

Usuwanie zaprogramowanej listy.

Funkcja usuwanie działa tylko w trybie edycji.


1. W czasie zatrzymania naciśnij **PROGRAM/MEMORY** na pilocie.
2. Wybierz utwór przy pomocy **PROGRAM/MEMORY** lub **PRESET-FOLDER ▲/▼** na pilocie.
3. Gdy utwór jest zaznaczony, naciśnij **DELETE**.

! Uwaga


- W poniższym przypadku program jest wyłączany.
 - Zmiana na inną funkcję.
 - Wyłączenie i włączenie urządzenia.
 - Posłużenie się przyciskami numerycznymi pilota.
- W poniższym przypadku lista zaprogramowana zostaje usunięta.
 - Wyjęcie płyty lub odłączenie urządzenia USB.
 - Usunięcie lub nagranie plików w urządzeniu USB.
 - Odłączanie przewodu zasilania.

Inne operacje

Chwilowe wyłączenie dźwięku

Naciśnij **MUTE**  na pilocie, aby wyciszyć urządzenie.

Możesz wyciszyć swoje urządzenie, aby na przykład odebrać telefon. Wskaźnik „MUTE” pojawi się w oknie wyświetlacza.

Aby anulować, naciśnij ponownie **MUTE**  lub zmień poziom głośności.

Tryb CHILDSAFE

Ta funkcja pomaga uniknąć sytuacji bardzo głośnego dźwięku po włączeniu urządzenia, w przypadku gdy głośność urządzenia jest ustawiona na wysokim poziomie.

Aby włączyć tryb CHILDSAFE, naciśnij i przytrzymaj ENTER na jednostce, gdy jej głośność jest ustawiona na „MIN”.

W trybie CHILDSAFE głośność wzrasta stopniowo.

Aby wyłączyć tryb CHILDSAFE, naciśnij i przytrzymaj ENTER na jednostce, gdy jej głośność jest ustawiona na „MIN” i tryb ten jest włączony.

Uwaga

W trybie CD, USB lub BT funkcja CHILDSAFE nie działa przez około 2 minuty od włączenia jednostki, nawet gdy jest ona włączona.

Wyświetlanie informacji o pliku (ID3 TAG)

Podczas odtwarzania pliku MP3 zawierającego informacje, można wyświetlić je, naciskając przycisk **INFO**.

DEMO

Przy wyłączonym urządzeniu naciśnij raz przycisk X-BOOM PLUS/DEMO. Urządzenie uruchomi się, a na wyświetlaczu rozpocznie się prezentacja każdej z funkcji. Aby anulować tryb DEMO, naciśnij jeszcze raz przycisk X-BOOM PLUS/DEMO.

Uwaga

- Tryb DEMO pozostanie włączony na tym urządzeniu, nawet po odłączeniu przewodu zasilającego.
- Podczas trwania trybu DEMO można korzystać z innych funkcji, tryb DEMO zostanie chwilowo zatrzymany.
 - Jeżeli w ciągu 10 sekund nie zostanie naciśnięty żaden przycisk, tryb DEMO powróci automatycznie.

Korzystanie z mikrofonu

1. Podłącz mikrofon do gniazda MIC.
2. Uruchom muzykę.
3. Śpiewaj z akompaniamentem. Obrócić **MIC VOL.** na urządzeniu w prawo lub w lewo, aby wyregulować głośność mikrofonu.

! Uwaga

- Jeżeli nie korzystasz z mikrofonu, ustaw poziom **MIC VOL.** na minimum lub wyłącz go i odłącz z gniazda MIC.
- Mikrofon leżący zbyt blisko głośników może spowodować wysoki nieprzyjemny dźwięk. W tym przypadku odsuń mikrofon od głośników lub zmniejsz poziom głośności za pomocą przycisku **MIC VOL.**
- Bardzo głośny dźwięk może ulec zniekształceniu w mikrofonie. W tym przypadku, obróć **MIC VOL.** do minimum.

OŚWIETLENIE

Funkcja ta tworzy atmosferę klubową przy użyciu oświetlenia głośników.

1. Naciśnij **LIGHTING** na urządzeniu.
Tryb zmienia się za każdym naciśnięciem:
OFF → VOLCANO → POLICE → THUNDER →
PSYCHE → CAOS → OFF

! Uwaga

- Funkcja oświetlenia jest dostępna we wszystkich trybach.
- Jednokrotne naciśnięcie przycisku **LIGHTING** utrzymuje poprzedni tryb oświetlenia. W celu zmiany trybu oświetlenia należy nacisnąć ten przycisk jeszcze raz.

Ustawianie zegara

1. Włącz urządzenie.
2. Naciśnij i przytrzymaj przycisk **CLOCK**.
3. Wybierz tryb czasu naciskając **◀◀/▶▶** na pilocie.
 - AM 12:00 (dla wyświetlania AM oraz PM) lub 0:00 (dla zegara 24 godzinnego).
4. Naciśnij **RDS/SET** aby potwierdzić ustawienie.
5. Wybierz godzinę naciskając **◀◀/▶▶** na pilocie.
6. Naciśnij **RDS/SET**.
7. Wybierz minuty naciskając **◀◀/▶▶** na pilocie.
8. Naciśnij **RDS/SET**.

Ustawianie zegara poprzez aplikację „Music Flow Bluetooth”

Zainstaluj aplikację "Music Flow Bluetooth" na urządzeniu Android. (patrz strona 23)

Zegar jednostki będzie automatycznie zsynchronizowany z Twoim urządzeniem poprzez połączenie **Bluetooth** oraz aplikację "Music Flow Bluetooth".

Urządzenie jako budzik

1. Włącz urządzenie.
2. Naciśnij i przytrzymaj **ALARM**.
3. Przy pomocy **◀◀/▶▶** na pilocie ustaw godzinę oraz minuty i naciśnij przycisk **RDS/SET**, aby zapisać.
4. Przy pomocy **◀◀/▶▶** na pilocie ustaw funkcję i naciśnij przycisk **RDS/SET**, aby zapisać.
 - Po wybraniu trybu Tuner naciśnij **◀◀/▶▶** na pilocie, aby wybrać numer zapamiętanej stacji, a następnie naciśnij **RDS/SET**. Jeżeli nie ma żadnego numeru zapamiętanej stacji, krok ten zostanie pominięty.
5. Przy pomocy **◀◀/▶▶** na pilocie ustaw głośność i naciśnij przycisk **RDS/SET**, aby zapisać. Ikona zegara „⌚” informuje o tym, że alarm jest włączony.

! Uwaga

- Po ustawieniu zegara, czas można kontrolować po naciśnięciu przycisku **CLOCK** nawet, gdy odtwarzacz jest wyłączony.
- Można ustawić alarm, po ustawieniu aktualnego czasu.
- Po ustawieniu zegara oraz alarmu, można kontrolować ikonę alarmu „⌚” po naciśnięciu przycisku **CLOCK** nawet, gdy urządzenie jest wyłączone.
- Po ustawieniu zegara oraz alarmu, można kontrolować ikonę alarmu „⌚” i jego ustawienie po naciśnięciu przycisku **ALARM** nawet, gdy urządzenie jest wyłączone.
- Przy pomocy przycisku **ALARM ON/OFF**, można włączyć lub wyłączyć funkcję **ALARM**.

Ustawianie timera zasypiania

Naciskaj przycisk **SLEEP**, aby wybrać czas do wyłączenia od 10 do 180 minut. Po tym czasie urządzenie wyłączy się.

Jeżeli chcesz wyłączyć funkcję zasypiania, naciskaj przycisk **SLEEP** tak długo, aż pojawi się komunikat „SLEEP 10”, następnie naciśnij jeszcze raz przycisk **SLEEP**.

! Uwaga

- Możesz sprawdzić pozostający do wyłączenia czas.
- Naciśnij **SLEEP**. W okienku wyświetlacza pojawi się pozostający do wyłączenia czas.

Przyciemnienie

Naciśnij **SLEEP** raz. Okno wyświetlacza będzie ciemniejsze o połowę. Aby anulować, naciskaj wielokrotnie **SLEEP**, aż do wyłączenia przyciemnienia.

! Uwaga

- Po uruchomieniu funkcji przyciemnienia wszystkie kontrolki LED zostają wyłączone.

Automatyczne wyłączenie

W przypadku gdy główne urządzenie nie jest podłączone do urządzenia zewnętrznego i nie będzie używane przez 20 minut, wyłączy się samoczynnie.

Wyłączy się również po sześciu godzinach, jeżeli jednostka główna jest połączona z innym urządzeniem za pomocą wejścia analogowego.

Jak rozłączyć połączenie z siecią bezprzewodową lub urządzenie bezprzewodowe.

Wyłączyć urządzenie, naciskając przycisk zasilania przez ponad 5 sekund.

Automatyczne włączenie zasilania

Urządzenie to uruchomi się automatycznie przez sygnał wejściowy: LG TV lub **Bluetooth**.

Jeżeli spróbujesz podłączyć urządzenie **Bluetooth**, jednostka włączy się oraz podłączy urządzenie **Bluetooth**. Możesz rozpocząć odtwarzanie muzyki.

! Uwaga

- Funkcja ta może nie działać w zależności od podłączonego urządzenia.
- W zależności od podłączonego urządzenia, jednostka włącza się, jednak połączenie Bluetooth może nie zostać zrealizowane.
- Jeżeli odłączysz połączenie Bluetooth, niektóre urządzenia Bluetooth będą ciągle próbowały się połączyć. Dlatego zalecane jest rozłączenie połączenia przez wyłączeniem jednostki.
- Jeżeli spróbujesz podłączyć aplikację „Music Flow Bluetooth”, wówczas funkcja Bluetooth zostanie wyłączona.
- Jeżeli urządzenie zostanie włączone przez funkcję LG TV lub Bluetooth, włączony zostanie odpowiedni tryb.
- Jeżeli urządzenie to jest już sparowane, zostanie automatycznie włączone przez sygnał wejściowy.
- Jeżeli urządzenie zostanie wyłączone przez naciśnięcie przycisku zasilania przez ponad 5 sekund, funkcja automatycznego włączania zostanie anulowana. Aby ją aktywować, należy włączyć urządzenie.

Automatyczna zmiana funkcji

Urządzenie to rozpoznaje sygnały wejściowe, takie jak **Bluetooth** lub LG TV, a następnie automatycznie zmienia funkcję.

Jeżeli spróbujesz podłączyć urządzenie Bluetooth

Jeżeli spróbujesz podłączyć urządzenie **Bluetooth**, jednostka przełączy się na tryb Bluetooth. Uruchom odtwarzanie muzyki na urządzeniu **Bluetooth**.

Jeżeli podłączony jest LG TV

Po włączeniu telewizora LG TV podłączonego przez LG Sound Sync, urządzenie to zmieni funkcję na LG TV. Będzie słychać dźwięk pochodzący z telewizora.

! Uwaga

- Funkcja ta nie jest dostępna podczas nagrywania lub usuwania.
- Funkcja ta działa tylko z urządzeniami, które były wcześniej podłączone.

LG Sound Sync




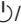
Możesz sterować niektórymi funkcjami tego urządzenia za pomocą pilota do swojego telewizora z LG Sound Sync. Funkcja jest kompatybilna z telewizorem LG, który obsługuje LG Sound Sync. Upewnij się, że na telewizorze jest logo LG Sound Sync.

Funkcje możliwe do sterowania przy pomocy pilota telewizora LG: Zwiększanie/zmniejszanie głośności, wyciszanie.

Szczegóły na temat funkcji LG Sound Sync patrz instrukcja obsługi telewizora.

! Uwaga

- W czasie użytkowania LG Sound Sync możesz również korzystać z pilota zdalnego sterowania tego urządzenia. Ponowne użycie pilota od telewizora spowoduje zsynchronizowanie tego urządzenia z telewizorem.
- W przypadku nieudanego połączenia, sprawdź stan urządzenia oraz telewizora: moc, tryb.
- W przypadku stosowania LG Sound Sync sprawdź stan tego urządzenia oraz połączenia w poniższych przypadkach.
 - Wyłącz urządzenie.
 - Zmiana na inną funkcję.
 - Rozłączenie połączenia bezprzewodowego spowodowanego zakłóceniami lub odległością.
- Czas potrzebny, aby wyłączyć to urządzenie różni się w zależności od telewizora.
- W przypadku próby zmiany trybu przy pomocy funkcji TV LG, głośność zostanie zmieniona zgodnie z poziomem głośności LG TV.
- Menu ustawień telewizora różni się w zależności od producenta oraz modelu.
- Jeżeli podłączysz LG Sound Sync, podczas gdy podłączona jest aplikacja „Music Flow Bluetooth”, dostępne będzie sterowanie poprzez aplikację.
- Jeżeli wyłączysz urządzenie bezpośrednio przy pomocy przycisku  (zasilanie), synchronizacja LG Sound Sync zostanie rozłączona. Aby ponownie korzystać z tej funkcji, należy ponownie połączyć telewizor oraz niniejsze urządzenie.
- Jeżeli podłączony zostanie LG TV podczas korzystania z Bluetooth, wówczas Bluetooth zostanie odłączony oraz podłączony LG TV.

1. Włącz zasilanie, naciskając przycisk  (Zasilanie).
2. Naciskaj **FUNCTION**, aż do wybrania trybu LG TV.
3. Ustaw wyjście dźwięku w telewizorze, aby odtwarzać dźwięk przez to urządzenie: Menu ustawień telewizora [Sound] -> [TV Sound output] -> [LG Sound Sync (Wireless)]
W oknie wyświetlacza pojawi się „PAIRED” na około 3 sekundy, następnie „LG TV” w przypadku normalnego połączenia pomiędzy niniejszym urządzeniem a telewizorem.


Rozwiązywanie problemów

Ogólne

Problem	Przyczyna i rozwiązanie
Urządzenie nie działa poprawnie.	<ul style="list-style-type: none"> Wylącz zasilanie tej jednostki oraz podłączonych urządzeń zewnętrznych (telewizor, głośnik niskotonowy, odtwarzacz DVD, wzmacniacz itp.) i włącz ponownie. Odłącz przewód zasilania tej jednostki oraz podłączonych urządzeń zewnętrznych (telewizor, głośnik niskotonowy, odtwarzacz DVD, wzmacniacz itp.) i podłącz ponownie. Poprzednie ustawienie może nie zostać zapisane, jeżeli urządzenie zostanie wyłączone.
Brak zasilania.	<ul style="list-style-type: none"> Kabel zasilania nie jest podłączony. Podłącz kabel zasilania. Sprawdź, czy nie nastąpiła przerwa w zasilaniu elektrycznym. Sprawdź działanie przez obsługę innych urządzeń elektronicznych.
Brak dźwięku.	<ul style="list-style-type: none"> Sprawdź, czy została wybrana prawidłowa funkcja. Naciśnij FUNCTION i sprawdź wybraną funkcję. Sprawdź, czy głośniki są podłączone prawidłowo. Prawidłowo podłączone kable głośnika.
Urządzenie nie rozpoczyna odtwarzania.	<ul style="list-style-type: none"> Włożono płytę, której nie można odtworzyć. Sprawdź płytę. Nie włożono płyty. Włóż płytę. Płyta jest zabrudzona. Wyczyść płytę (patrz strona 41). Płyta jest włożona do góry nogami. Umieść płytę stroną zadrukowaną do góry.
Stacje radiowe nie są odbierane właściwie.	<ul style="list-style-type: none"> Antena jest źle podłączona lub ustawiona. Podłącz dokładnie antenę. Siła sygnału stacji radiowej jest zbyt słaba. Ręcznie dostrój stację. Żadna stacja nie została zapamiętana lub stacje zostały usunięte (przy strojeniu skanującym). Ustaw stacje radiowe — więcej szczegółowych informacji można znaleźć na stronie 25.

Problem	Przyczyna i rozwiązanie
Pilot nie działa poprawnie.	<ul style="list-style-type: none">• Pilot zdalnego sterowania znajduje się za daleko od urządzenia. Używaj pilota w odległości do 7 m.• Na drodze pomiędzy pilotem a urządzeniem znajduje się przeszkoda. Usuń przeszkodę.• Baterie w pilocie są wyczerpane. Zmień baterie na nowe.
Brak oświetlenia głośnika.	<ul style="list-style-type: none">• Sprawdź, czy kable oświetlenia głośnika są prawidłowo podłączone do urządzenia. Podłącz kable oświetlenia głośnika prawidłowo do urządzenia.• Sprawdź efekt oświetlenia głośnika, naciskając LIGHTING.
Nie działa LG Sound Sync.	<ul style="list-style-type: none">• Sprawdź, czy Twój telewizor LG obsługuje LG Sound Sync.• Sprawdź połączenie LG Sound Sync.• Sprawdź ustawienia dźwięku w telewizorze i w tym urządzeniu.

Specyfikacja ogólna

Ogólne	
Zasilanie	Patrz główna etykieta.
Pobór mocy	Patrz główna etykieta.
	Gotowość sieciowa: 0,4 W (jeżeli wszystkie porty sieciowe są aktywowane).
Wymiary (S x W x G)	450 mm x 160 mm x 355 mm
Masa netto (około)	6,5 kg
Temperatura robocza	5°C do 35°C (41°F do 95°F)
Wilgotność robocza	60%
Zasilanie z szyny	5 V  500 mA

Wejścia	
AUX IN	2,0 Vrms (1 kHz, 0 dB), 600 Ω, gniazdo RCA (L, R)
PORT. IN	1,2 Vrms (gniazdo stereo Ø 3,5 mm)
MIC	27 mV

Tuner	
Zakres strojenia FM	87,5 do 108,0 MHz lub 87,50 do 108,00 MHz

CD	
Odpowiedź częstotliwościowa	40 do 20 000 Hz
Proporcja sygnału do szumu	75 dB
Zakres dynamiczny	80 dB

Wzmacniacz	
Moc całkowita	3000 W
PRZÓD	500 W x 2 (4 Ω przy 1 kHz)
WOOFER (głośnik niskotonowy)	1000 W x 2 (8 Ω przy 70 Hz)
THD	25%

- Projekt i specyfikacje mogą ulec zmianom bez powiadomienia.

Specyfikacje głośników

Głośnik przedni	
Typ	Przód: 2 dwudrożne głośniki Subwoofer: 1 głośnik jednodrożny
Impedancja	Przód: 4 Ω Subwoofer: 8 Ω
Wejściowa moc znamionowa	Przód: 500 W Subwoofer: 1000 W
Maks. moc wejściowa	Przód: 1000 W Subwoofer: 2000 W
Wymiary (S x W x G)	414 mm x 562 mm x 376 mm
Masa netto	19,6 kg

- Projekt i specyfikacje mogą ulec zmianom bez powiadomienia.

Znaki handlowe i licencje



Technologia bezprzewodowa **Bluetooth**[®] to system umożliwiający kontakt radiowy pomiędzy urządzeniami elektronicznymi.

Łączenie indywidualnych urządzeń w bezprzewodowej technologii **Bluetooth**[®] nie wiąże się z żadnymi opłatami. Telefon komórkowy z technologią bezprzewodową **Bluetooth**[®] może być obsługiwany przez Cascade, jeżeli połączenie było nawiązane przez technologię bezprzewodową **Bluetooth**[®].

Nazwa **Bluetooth**[®] oraz logo są własnością firmy **Bluetooth**[®] SIG, Inc., a ich użytkowanie przez firmę LG Electronics odbywa się na podstawie licencji.

Pozostałe znaki towarowe i nazwy handlowe są własnością ich prawowitych właścicieli.

Konserwacja

Uwagi dotyczące płyt

Obchodzenie się z płytami

Nigdy nie nalepiać na płytę papieru lub taśmy samoprzylepnej.

Przechowywanie płyt

Po odtworzeniu schować płytę do futerału. Nie wystawiać płyt na bezpośrednie działanie promieni słonecznych lub źródeł ciepła, i nigdy nie zostawiać ich w zaparkowanym samochodzie wystawionych na działanie słońca.

Czyszczenie płyt

Odciski palców na płycie mogą pogorszyć jakość obrazu i zniekształcić jakość dźwięku. Przed odtworzeniem przeczyszczyć płytę czystą szmatką. Przetrzeć płytę w kierunku od środka do krawędzi.

Nie używać rozpuszczalników, takich jak alkohol, benzyna, rozcieńczalniki, czy powszechnie dostępne środki czyszczące lub antystatyczne aerozole służące do czyszczenia starszych płyt winylowych.

Obsługa urządzenia

Wysyłanie urządzenia

Proszę zachować oryginalne opakowanie. W razie konieczności wysłania urządzenia, w celu zapewnienia najlepszej ochrony, zapakuj ponownie urządzenie, tak jak było zapakowane fabrycznie.

Powierzchnie zewnętrzne należy utrzymywać w czystości

Nie używać w pobliżu urządzenia cieczy agresywnych, takich jak środki owadobójcze. Czyszczenie z dużą siłą może zniszczyć powierzchnię. Nie pozostawiać przez dłuższy czas produktów gumowych lub plastikowych w kontakcie z urządzeniem.

Czyszczenie urządzenia

Aby oczyścić urządzenie, użyj miękkiej, suchej szmatki. Jeżeli powierzchnie są mocno zabrudzone, użyj miękkiej szmatki lekko zwilżonej w roztworze delikatnego detergentu. Nie stosuj silnych rozpuszczalników, takich jak alkohol, benzen, rozcieńczalniki, ponieważ mogą uszkodzić powierzchnię urządzenia.

Konserwacja urządzenia

Urządzenie to jest bardzo precyzyjne i zaawansowane technologicznie. Jeżeli soczewki optyczne oraz części napędu płyty są brudne lub zużyte, jakość obrazu może być pogorszona. Szczegółowe informacje można uzyskać w najbliższym autoryzowanym centrum serwisowym.

