

Használati útmutató IPS LED MONITOR (LED MONITOR*)

* Az LG LED monitorok LED-háttérvilágítású LCD monitorok.

A termék használata előtt kérjük, figyelmesen olvassa el a biztonságra vonatkozó információkat.

34UM94
34UM95
34UM95C

TARTALOM

3 LICENC

4 ÖSSZESZERELÉS ÉS ELŐKÉSZÍTÉS

- 4 A termék felépítése
- 5 A készülék és a gombok leírása
- 5 - A joystick gomb használata
- 6 - Bemeneti csatlakozó
- 8 A monitor mozgatása és felemelése
- 9 A monitor szerelése
- 9 - A talpazat felszerelése
- 10 - A talpazat leszerelése
- 11 - Asztali elhelyezés
- 12 - A képernyő dőlésszögének beállítása
- 12 - Kábelek elrendezése
- 13 - A fali rögzítőlap felszerelése
- 13 - Falra szerelés
- 15 - A Kensington zár használata

16 A MONITOR HASZNÁLATA

- 16 Csatlakoztatás személyi számítógéphez
- 16 - HDMI-csatlakozás
- 17 - A Display Port csatlakoztatása
- 17 - Thunderbolt (⚡) csatlakozás
- 18 Csatlakoztatás AV eszközhöz
- 18 - HDMI-csatlakozás
- 18 Perifériák csatlakoztatása
- 18 - USB-kábelkapcsolat – számítógép
- 19 - Fejhallgató csatlakoztatása

20 FELHASZNÁLÓI BEÁLLÍTÁSOK

- 20 A főmenü aktiválása
- 20 - A fő menüfunkciók
- 21 Felhasználói beállítások
- 21 - Menübeállítások
- 22 - Ratio (Arány)
- 23 - Funkció
- 24 - PBP
- 26 - Kép
- 27 - Színtelítettség
- 28 - Beállítások
- 29 - Visszaállítás
- 30 - Olvasó

31 HIBAEELHÁRÍTÁS

33 MŰSZAKI ADATOK

- 35 Gyári támogatott üzemmód
- 35 HDMI időzítés (Videó)
- 35 Tápellátásjelző LED

36 MEGFELELŐ TESTTARTÁS

- 36 Megfelelő testtartás a monitor használatához

LICENC

Minden típushoz különböző licenc tartozik. A licenccel kapcsolatos további információkért látogasson el a www.lg.com weboldalra.



The terms HDMI and HDMI High-Definition Multimedia Interface, and the HDMI logo are trademarks or registered trademarks of HDMI Licensing LLC in the United States and other countries.

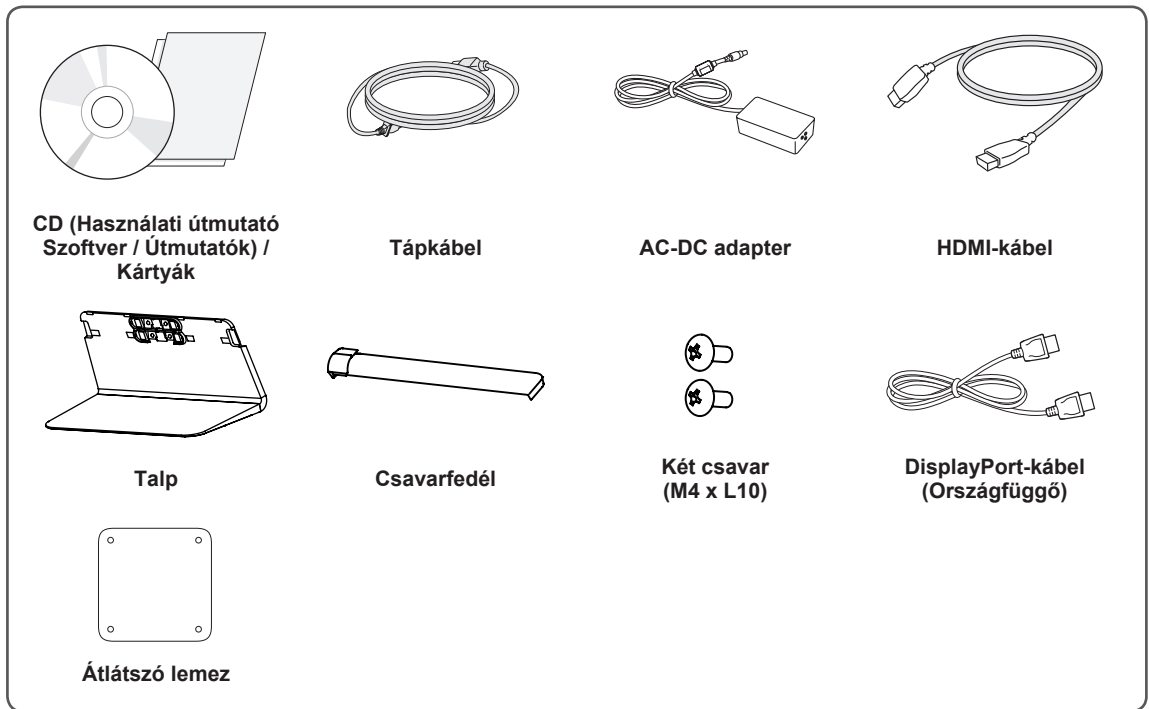


A VESA, a VESA embléma, a Display Port Compliance embléma és a Dual-mode Display Port Compliance embléma a Video Electronics Standards Association bejegyzett védjegye.

ÖSSZESZERELÉS ÉS ELŐKÉSZÍTÉS

A termék felépítése

A termék használata előtt kérjük, ellenőrizze le, hogy minden tartozék megtalálható-e a dobozban. Ha valamelyik tartozék hiányzik, forduljon ahhoz a forgalmazóhoz, ahol a készüléket vásárolta. A készülék és tartozékai eltérhetnek az itt láthatóktól.



FIGYELEM

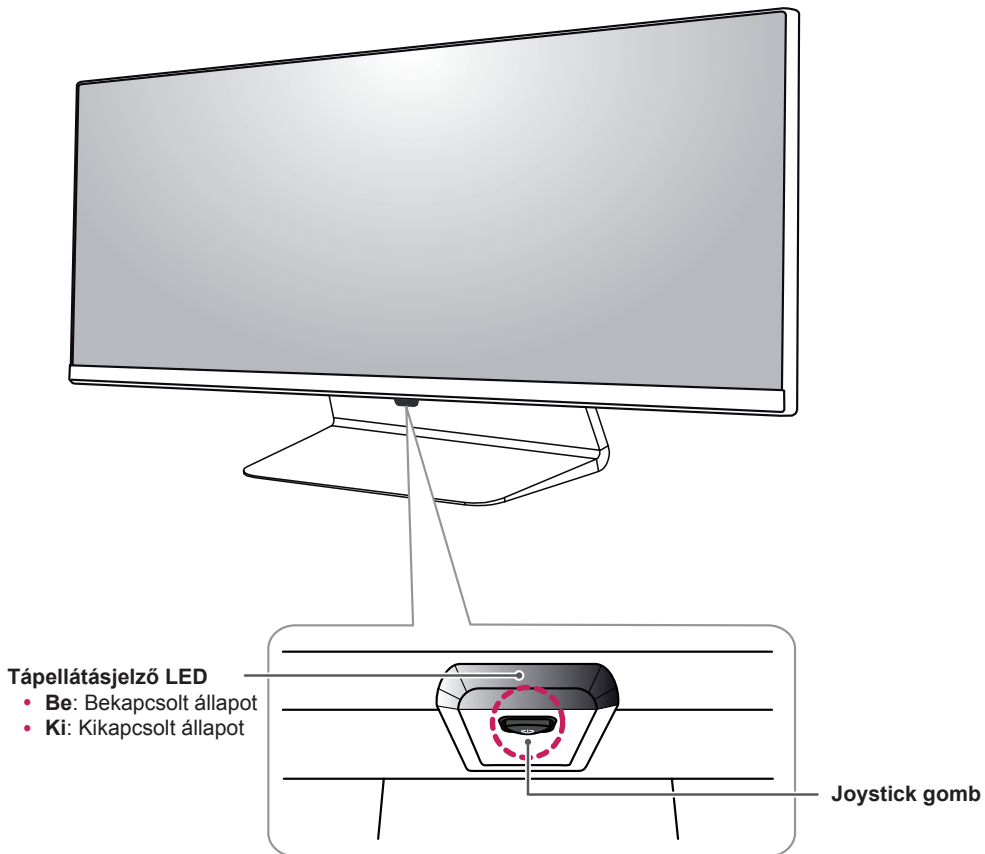
- A biztonság és a termék teljesítményének biztosításához mindig eredeti tartozékokat használjon.
- A garancia nem terjed ki a bizonytalan eredetű tartozékok használata által okozott károkra és sérülésekre.
- A mellékelt alkatrészek használatát javasoljuk.



MEGJEGYZÉS

- A részegységek eltérhetnek az itt láthatóktól.
- A készülék nagyobb teljesítménye érdekében, a használati útmutatóban szereplő minden termékinformáció és specifikáció előzetes értesítés nélkül megváltozhat.
- Az opcionális tartozékok beszerzéséhez látogasson el egy elektronikai szaküzletbe vagy webáruházba, vagy forduljon ahhoz a forgalmazóhoz, ahol a készüléket vásárolta.
- A mellékelt tápkábel a régiótól függően eltérő lehet.

A készülék és a gombok leírása



A joystick gomb használata

A monitor funkcióit egyszerűen vezérelheti a joystick gomb megnyomásával vagy az ujjával balra/jobbra elmozdítva azt.

Alapfunkciók

		Bekapcsolás	Nyomja meg a joystick gombot egyszer az ujjával a monitor bekapcsolásához.
		Kikapcsolás	Nyomja meg és tartsa lenyomva a joystick gombot egyszer az ujjával a monitor kikapcsolásához.
		Hangerő szabályozása	A hangerőt a joystick gombot balra/jobbra mozgatva szabályozhatja.



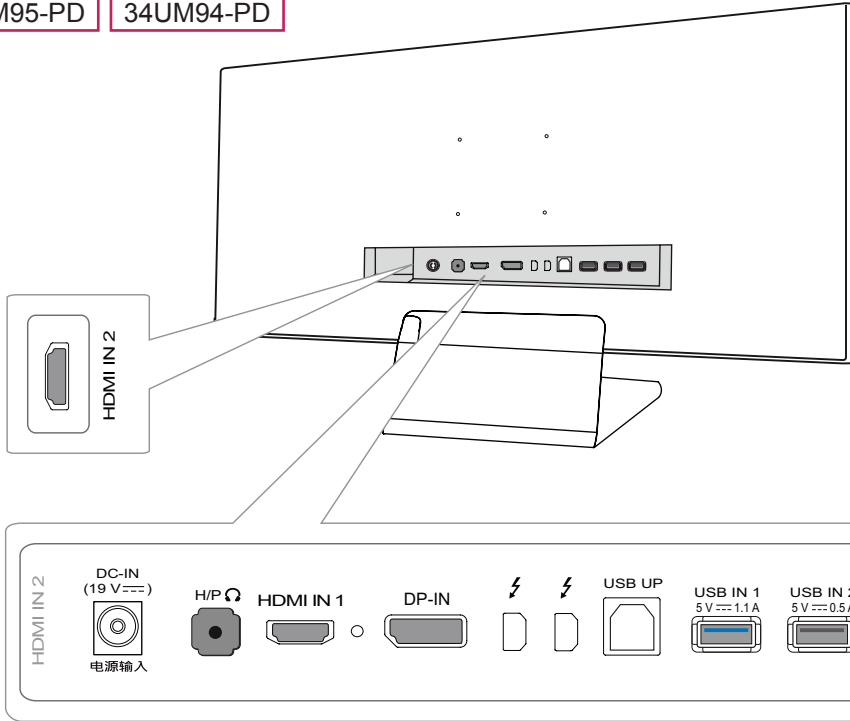
MEGJEGYZÉS

- A joystick gomb a monitor alján található.
- A monitor bekapcsolása előtt győződjön meg róla, hogy a termék hátulján lévő főkapcsoló ON (BE) állásban van. (Csak a 34UM95-PE, 34UM94-PE, 34UM95C-PD esetén)

Bemeneti csatlakozó

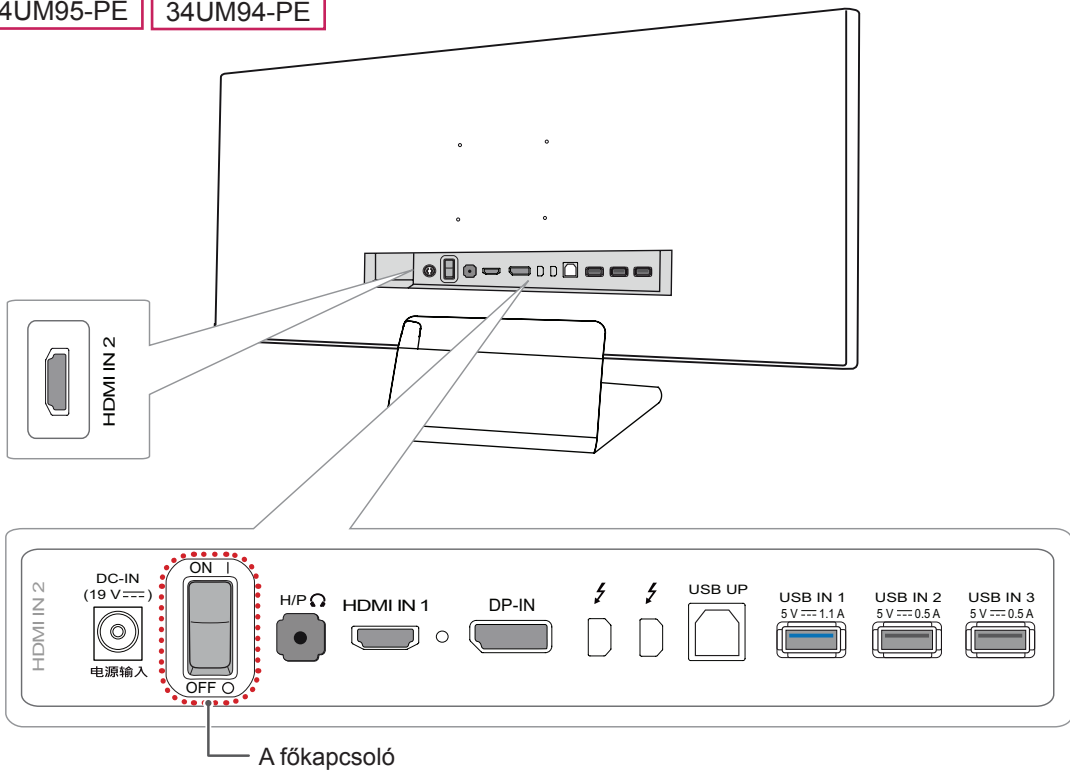
34UM95-PD

34UM94-PD

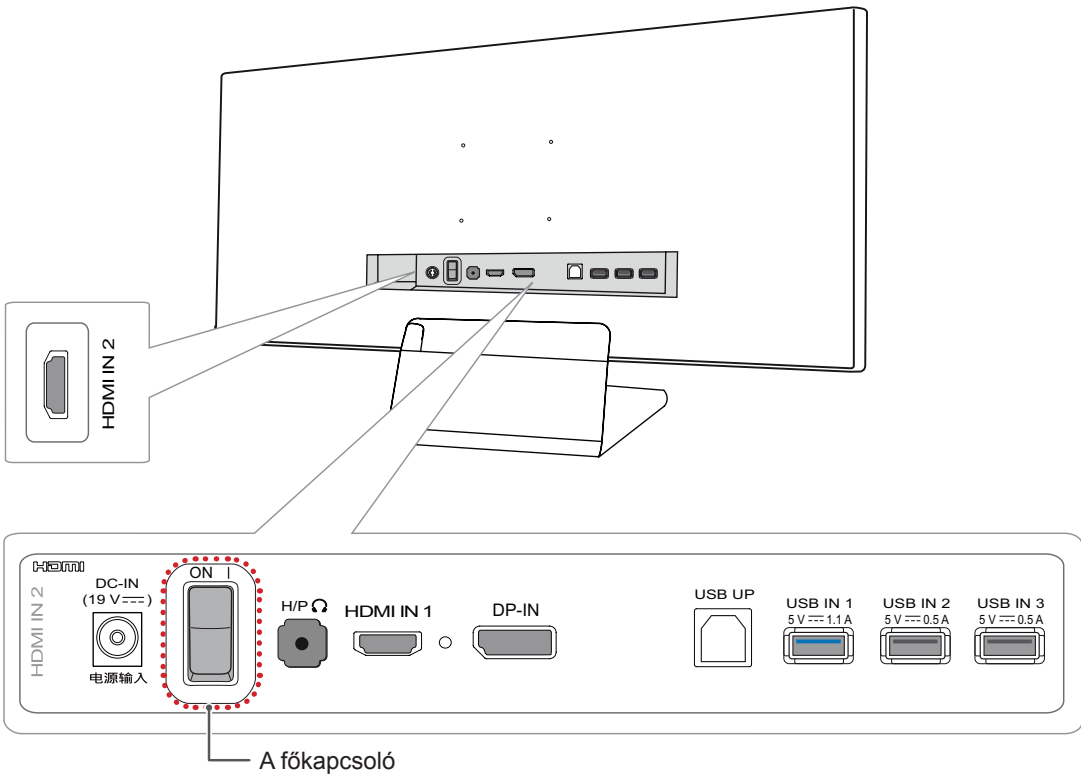


34UM95-PE

34UM94-PE



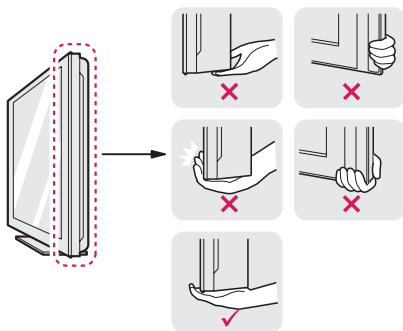
34UM95C-PD



A monitor mozgatása és felemelése

Kövesse ezen utasításokat, hogy a monitor mozgatásakor vagy felemelésekor megóvja azt a karcolásoktól vagy egyéb sérülésektől, illetve formától és mérettől függetlenül biztonságosan szállíthassa.

- A monitort szállítás előtt az eredeti dobozában vagy csomagolásában ajánlatos elhelyezni.
- A monitor mozgatása vagy felemelése előtt húzza ki a tápkábelt és az összes többi kábelt.
- Tartsa erősen a monitor alját és oldalát. Ne fogja meg a panelt.

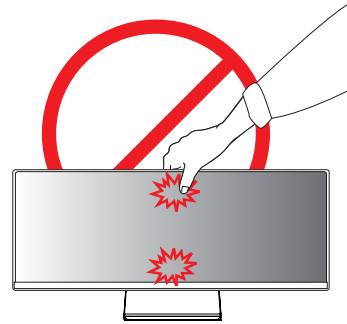


- Amikor a kezében tartja a monitort, a képernyő mindig Ön felé legyen, hogy megakadályozza annak megkarcolódását.
- A monitort a szállítás során óvja az ütdésektől és a túlzott rázkódástól.
- A monitor mozgatásakor tartsa azt függőleges helyzetben, és ne fordítsa a monitort az oldalára, illetve ne döntse oldalra.

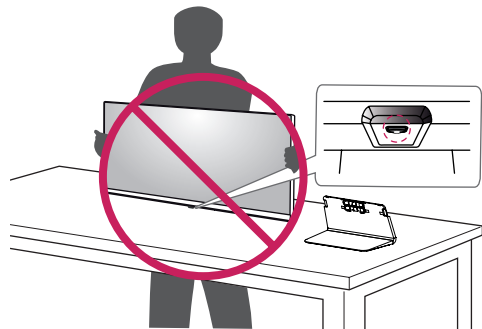


FIGYELEM

- Lehetőleg ne érintse meg a monitor képernyőjét.
 - Ellenkező esetben károsodhat a képernyő vagy a képek előállításához használt képpontok.



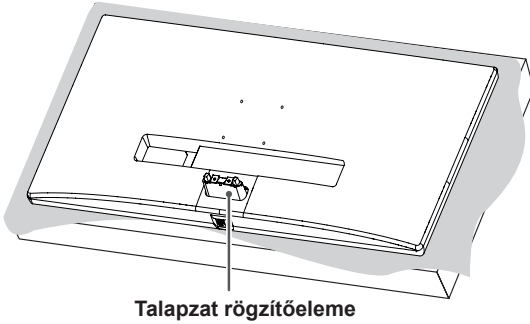
- Ha talpzat nélkül használja a monitorpanelt, annak joystick gombja instabillá teheti a monitort vagy adott esetben hozzájárulhat annak leeséséhez. A monitor leesése kárt okozhat a készülékben és személyi sérülés kockázatával is járhat. Emellett, a joystick gomb is elromolhat.



A monitor szerelése

A talpazat felszerelése

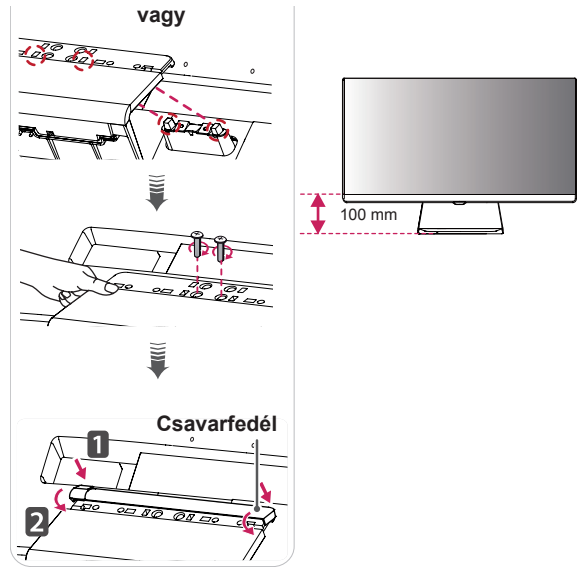
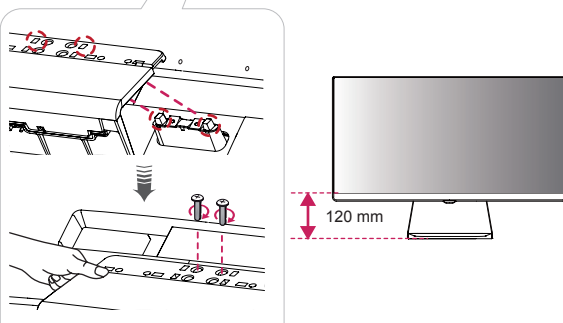
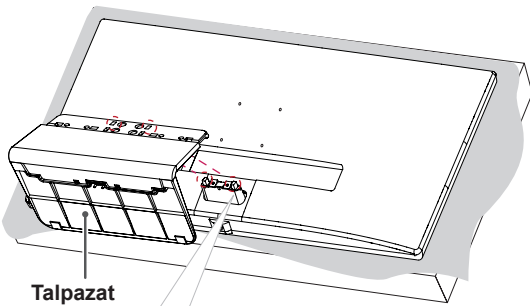
1 Fektesse le a monitort képernyővel lefelé.



FIGYELEM

- A karcolások elkerülése érdekében takarja le a képernyőt egy puha ruhával.

2 Helyezze fel a talpazatot a talpazat rögzítőelemére az ábrán látható módon. Rögzítse a két csavart a talpazat hátulján, majd zárja be a csavarfedeleket.



FIGYELEM

- A talp magassága **20 mm-es** közökkel állítható.
- Amikor meghúzza a csavarokat, miután a talpazatot felhelyezte a talpazat rögzítőelemére, ügyeljen, hogy közben a kezével tartsa a talpazatot. Ellenkező esetben a termék leeshet, ami személyi sérülést okozhat vagy kárt tehet a termékben.
- Ügyeljen, hogy a keze ne sérüljön meg a csavarfedelek éleinél.
- Ha túlzottan nagy erővel húzza meg a csavarokat, az a monitor károsodását okozhatja. A készülék garanciája nem vonatkozik az így okozott kárra.
- Ha talpazat nélkül használja a monitorpanelt, annak joystick gombja instabillá teheti a monitort vagy adott esetben hozzájárulhat annak leeséséhez. A monitor leesése kárt okozhat a készülékben és személyi sérülés kockázatával is járhat. Emellett, a joystick gomb is elromolhat.

A talpazat leszerelése

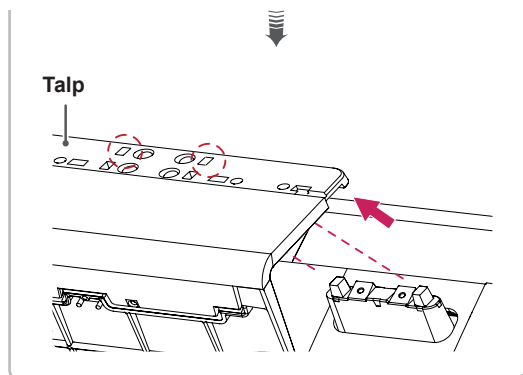
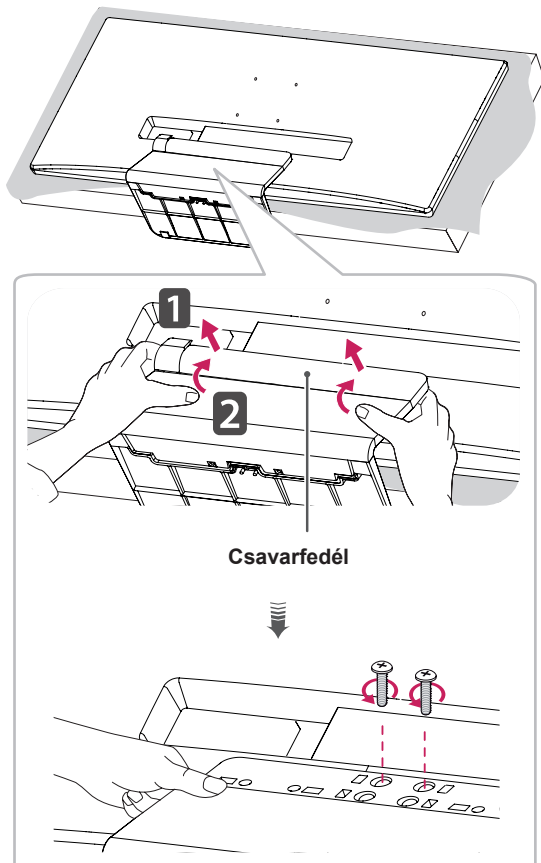
- 1 Fektesse le a monitort képernyővel lefelé.



FIGYELEM

- A karcolások elkerülése érdekében takarja le a képernyőt egy puha ruhával.

- 2 Válassza le a csavarfedelet a talpazatról az ábrán látható módon, majd távolítsa el a hátoldalon található két csavart, hogy leválassza a talpazatot a rögzítőelemről.

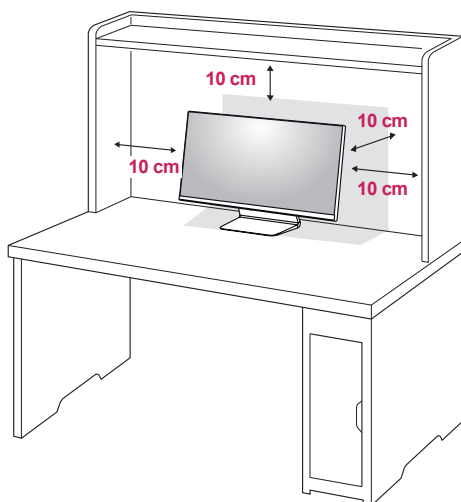


FIGYELEM

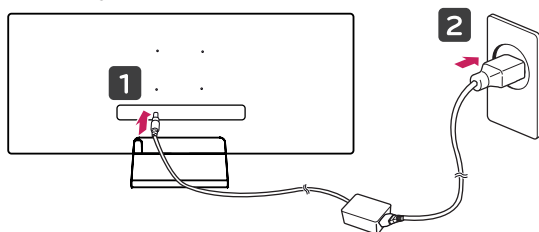
- A dokumentumban látható illusztrációk általános eljárásokat mutatnak be, ezért az ábrák eltérhetnek a tényleges termék megjelenésétől.
- Ne szállítsa a monitort fejfel lefelé úgy, hogy csak a talpazatot fogja. Ilyenkor az állvány kicsúszhat a monitorból, és személyi sérülést okozhat.
- Ha megemeli vagy áthelyezi a monitort, ne érjen a képernyőhöz. A képernyőre kifejtett erő annak sérülését okozhatja.
- Ha talpazat nélkül használja a monitorpanelt, annak joystick gombja instabillá teheti a monitort vagy adott esetben hozzájárulhat annak leeséséhez. A monitor leesése kárt okozhat a készülékben és személyi sérülés kockázatával is járhat. Emellett, a joystick gomb is elromolhat.
- Amikor kiveszi a csavarokat, hogy leválassza a talpazatot a rögzítőelemről, ügyeljen, hogy közben a kezével tartsa a talpazatot. Ellenkező esetben a termék leeshet, ami személyi sérülést okozhat vagy kárt tehet a termékben.

Asztali elhelyezés

- 1 Emelje fel a monitort, és helyezze az asztalra függőleges helyzetben. A megfelelő szellőzés biztosítása érdekében a monitort legalább 10 cm távolságra helyezze a faltól.



- 2 Csatlakoztassa a hálózati adaptert a monitorhoz, majd csatlakoztassa a tápkábelt a fali aljzatba.



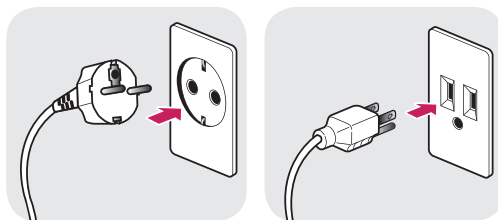
- 3 A monitor bekapcsolásához nyomja meg a monitor alján található joystick gombot.



FIGYELEM

- A monitor mozgatása vagy felszerelése előtt húzza ki a tápkábelt. Fennáll az áramütés veszélye.

A tápkábel csatlakoztatásával kapcsolatos figyelmeztetések

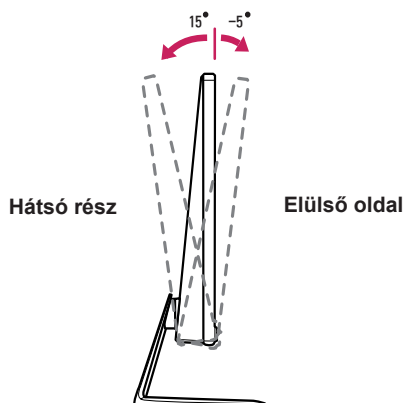


100-240 V ~

- Ügyeljen rá, hogy minden esetben a termék csomagjában található tápkábelt használja, illetve, hogy a tápkábelt csak földelt fali csatlakozóhoz csatlakoztassa.
- Ha egy másik tápkábelre van szüksége, keresse fel helyi termékforgalmazóját vagy a legközelebbi márkakereskedést.

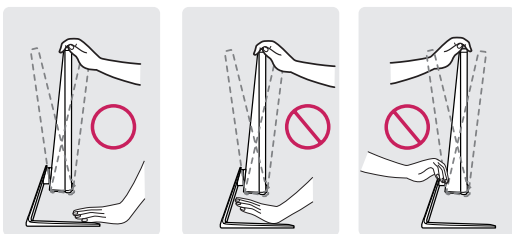
A képernyő dőlésszögének beállítása

- 1 Állítsa a talpra felszerelt monitort függőleges helyzetbe.
- 2 Állítsa be a képernyő dőlésszögét. A kényelmes megtekintés érdekében a képernyő dőlésszöge -5° és 15° fok között állítható előre- vagy hátrafelé.

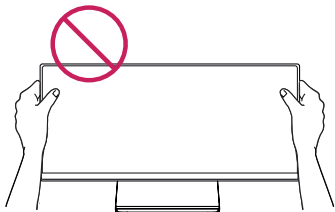


VIGYÁZAT

- A képernyő dőlésszögének beállításakor ne az ábrán látható módon fogja a talpazatot. Mivel ez az ujjai sérülését okozhatja.

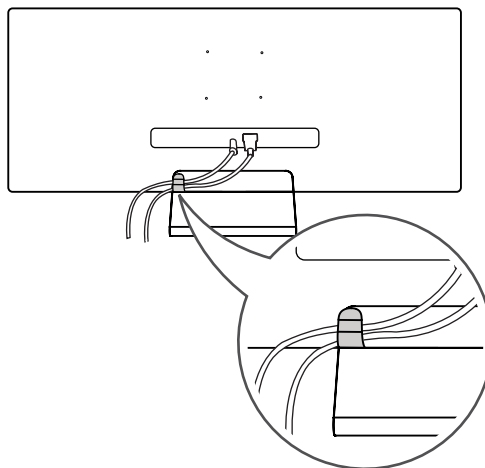


- Legyen óvatos, ne érintse, illetve ne nyomja meg a képernyő területét, amikor a képernyő dőlésszögét beállítja.



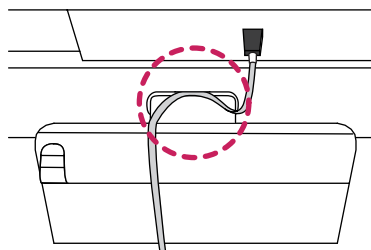
Kábelek elrendezése

Rendezze el a kábeleket a kábeltartó segítségével a talpazaton az ábrának megfelelően.



MEGJEGYZÉS

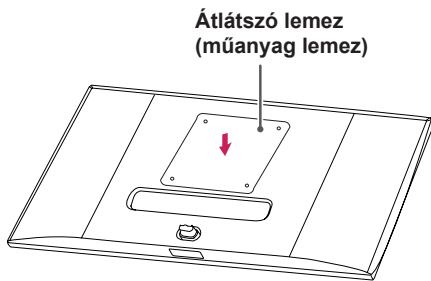
- A kábelek beszorulhatnak a rögzítőelem területén, az ábrán látható módon, ezért ügyeljen a kábelek elrendezésékor.



A fali rögzítőlap felszerelése

Ez a monitor megfelel a fali rögzítőlapra vagy egyéb kompatibilis eszközökre vonatkozó specifikációknak.

- 1 Fektesse le a monitort képernyővel lefelé. A karcok elkerülése érdekében takarja le a képernyőt egy puha ruhával.
- 2 Helyezze az átlátszó lemezt a monitor hátuljára, úgy, hogy a csavarfenékek és a lemezen lévő lyukak igazodjanak egymáshoz.



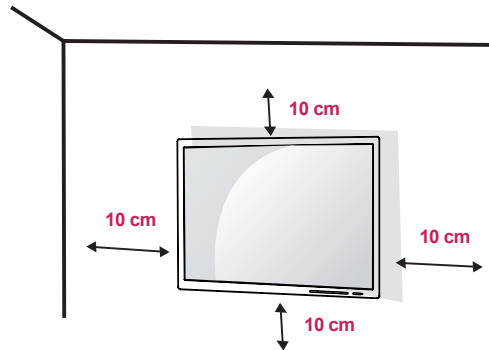
- 3 Helyezze a fali rögzítőlapot a monitorra, és állítsa be azt a csavarfenékek segítségével.
- 4 Csavarhúzó segítségével húzza meg a négy csavart, hogy a lapot a monitorhoz rögzítse.

! MEGJEGYZÉS

- A fali rögzítő külön kapható.
- További felszerelési információkért nézze meg a fali rögzítőlap szerelési útmutatóját.
- Ügyeljen, hogy a fali rögzítőlap felszerelése során ne alkalmazzon túl nagy erőt, mivel azzal a képernyő sérülését okozhatja.

Falra szerelés

A megfelelő légáramlás érdekében a monitort legalább 10 cm távolságra szerelje fel a faltól, és minden oldalon hagyjon kb. 10 cm szabad helyet. Részletes felszerelési útmutatásért forduljon a legközelebbi márkakereskedéshez. Vagy olvassa el a döntött fali tartókonzol felszerelésével és beállításával kapcsolatos tájékoztatást az útmutatóban.

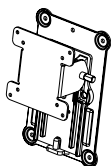


A monitor falra szereléséhez csatlakoztassa a (külön beszerezhető) fali tartókonzolt a monitor hátuljához.

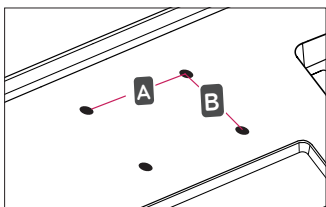
Győződjön meg róla, hogy a fali tartókonzol biztonságosan van a monitorhoz és a falhoz rögzítve.

- 1 Ha a szabványosnál hosszabb csavarokat használ, azzal a készülék belsejének károsodását okozhatja.
- 2 A VESA szabványnak nem megfelelő csavar kárt tehet a termékben, a monitor pedig leeshet. Az LG Electronics nem vállal felelősséget a szabványostól eltérő csavarok használatából eredő balesetekért.

Fali konzol (A x B)	100 x 100
Állvány csavarja	M4 x L10
Szükséges csavarok	4
Fali rögzítőlap (opcionális)	RW120



- Fali konzol (A x B)



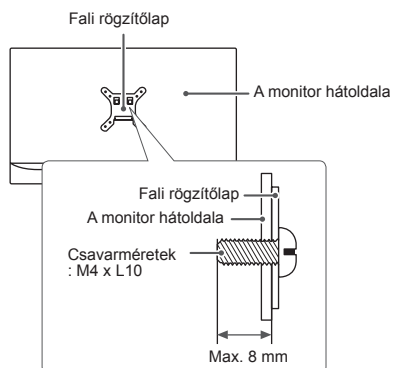
MEGJEGYZÉS

- A VESA szabványban előírt csavarokat használjon.
- A falikonzol-készlet tartalmazza a szerelési útmutatót és a szükséges alkatrészeket is.
- A fali tartókonzol opcionális tartozék. Az opcionális tartozékokat a helyi termékforgalmazótól szerezheti be.
- A csavar hossza falikonzolonként eltérő lehet. Ügyeljen rá, hogy megfelelő hosszúságú csavarokat használjon.
- További információkért kérjük, nézze meg a falikonzol használati útmutatóját.



FIGYELEM

- Az áramütés elkerülése érdekében húzza ki a tápkábelt, mielőtt a monitort elmozdítja vagy szereli.
- Ha a monitort a plafonra vagy ferde falra szereli fel, akkor a monitor leeshet, ami sérülést okozhat. Csak az LG által jóváhagyott fali konzolt használjon, és konzultáljon a helyi forgalmazóval vagy más szakemberrel.
- Ha túlzottan nagy erővel húzza meg a csavarokat, az a monitor károsodását okozhatja. A készülék garanciája nem vonatkozik az így okozott kárra.
- VESA szabványnak megfelelő fali rögzítő és csavarokat használjon. A készülék garanciája nem vonatkozik a nem megfelelő tartozékok használata miatt bekövetkező károkra.
- A monitor hátuljától mérve az egyes behelyezett csavarok hossza nem haladhatja meg a 8 mm-t.

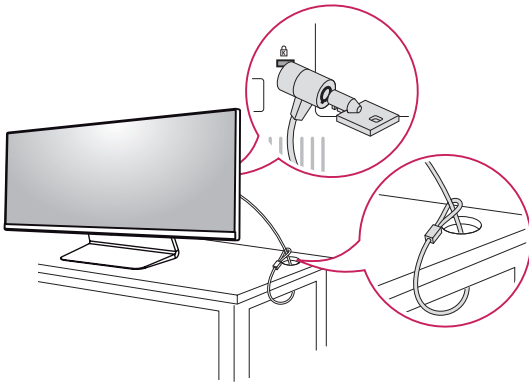


A Kensington zár használata

A Kensington biztonsági rendszer csatlakozója a monitor hátulján található.

A felszereléssel és használattal kapcsolatos további tudnivalókért nézze meg a Kensington zár használati útmutatóját, vagy keresse fel a <http://www.kensington.com> honlapot.

Rögzítse a monitort egy asztalhoz a Kensington biztonsági rendszer segítségével.



MEGJEGYZÉS

- A Kensington biztonsági rendszer opcionális tartozék. Az opcionális tartozékokat a legtöbb elektronikai szaküzletben beszerezheti.

A MONITOR HASZNÁLATA

- Az alábbi utasítások a 34UM95-PD típusra vonatkoznak. Az útmutatóban szereplő ábrák eltérhetnek a valódi terméktől.

Nyomja meg a joystick gombot, lépjen a Menu (Menü) → Easy control (Egyszerű vezérlés) → Input (Bemenet) elemre, majd válassza ki a bemenet opciót.



FIGYELEM

- Ne fejtse ki nyomást a képernyőre hosszabb ideig. Ez a kép torzulását okozhatja.
- Huzamosabb ideig ne jelenítse meg a képernyőn ugyanazt az állóképet. Ez a kép beégését okozhatja. Ha lehetséges, alkalmazzon képernyővédőt.



MEGJEGYZÉS

- Amikor a tápkábelt a kimenethez csatlakoztatja, használjon földelt (3 lyukas) foglalatot vagy földelt fali csatlakozót.
- A monitor vibrálhat, amikor hideg helyen kapcsolják be. Ez a jelenség nem rendellenes.
- Néha piros, zöld vagy kék pöttyök jelenhetnek meg a képernyőn. Ez a jelenség nem rendellenes.

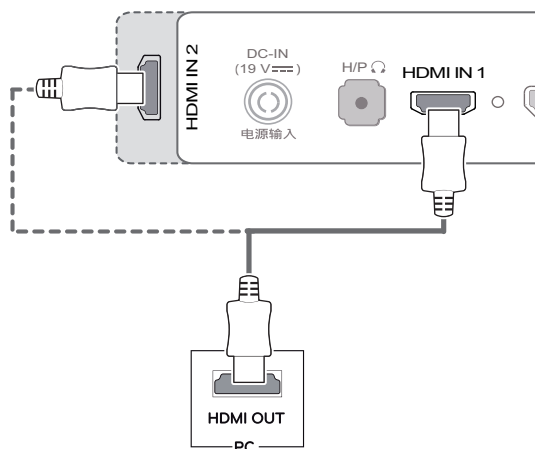
Csatlakoztatás személyi számítógéphez

- Ez a monitor támogatja a *Plug and Play szolgáltatást.

* Plug and Play: olyan szolgáltatás, amely lehetővé teszi, hogy Ön anélkül adjon hozzá egy eszközt a számítógéphez, hogy bármit újra kellene konfigurálnia vagy bármilyen illesztőprogramot kellene telepíteni.

HDMI-csatlakozás

Továbbítja a digitális video- és audiojeleket a számítógépről a monitorhoz. Csatlakoztassa a számítógépet a monitorhoz HDMI-kábel segítségével, az alábbi ábrán láthatóak szerint.

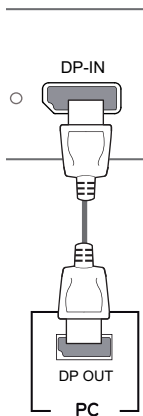


FIGYELEM

- Ha a számítógépet HDMI-kábellel csatlakoztatja a monitorhoz, az kompatibilitási problémát okozhat.
- Ha DVI-HDMI vagy DVI-DP (DisplayPort) átalakítót csatlakoztat a HDMI-kábelre, az kompatibilitási problémákat okozhat.

A Display Port csatlakoztatása

Továbbítja a digitális video- és audiojeleket a számítógépről a monitorhoz. Csatlakoztassa a monitort a számítógéphez a Display Port kábel segítségével, az alábbi ábrán láthatóak szerint:



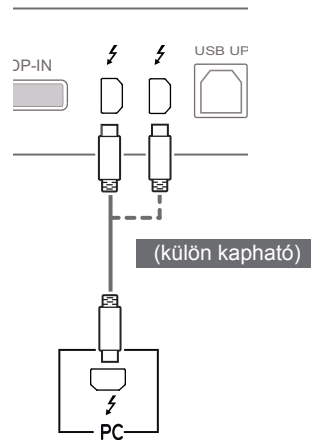
MEGJEGYZÉS

- A számítógép DP (Display Port) verziójától függően előfordulhat, hogy nincs kép vagy hang.
- Mini DP-DP (Mini DisplayPort-DisplayPort) kábel használata esetén javasoljuk a DisplayPort 1.2-es kábel használatát.

Thunderbolt (⚡) csatlakozás

(Csak a 34UM95, 34UM94)

A Thunderbolt port lehetőséget biztosít Önnek a nagy felbontású kijelzőt vagy nagy teljesítményű adateszközt csatlakoztasson a monitorhoz. Csatlakoztassa külső eszközét a monitorhoz a Thunderbolt kábel használatával az alább ábrázolt módon.



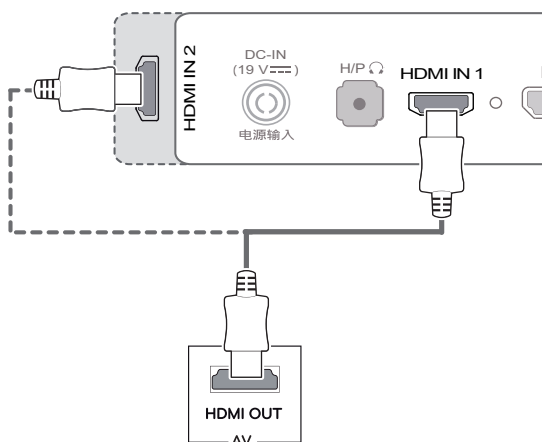
MEGJEGYZÉS

- A portok maximális adatátviteli sebessége 20 Gb/s.
- Ügyeljen rá, hogy minden esetben szabványos Thunderbolt (⚡) kábelt használjon. Más kábel használata a készülék meghibásodásához vezethet.
- A Thunderbolt (⚡) csatlakozót többek között a Windows 7 és a Windows 8.1 operációs rendszer, valamint az új Mac Pro (Mac OS 10.9.1 vagy újabb) számítógépek támogatják.
- A Thunderbolt (⚡) csatlakozó használatához telepíteni kell az ASM illesztőprogramot a mellékelt CD-ről.
- A kétmonitoros rendszer Thunderbolt (⚡) interfészen keresztüli és Daisy Chain topológiában való csatlakoztathatósága a videokártya teljesítményétől függ.

Csatlakoztatás AV eszközhöz

HDMI-csatlakozás

A HDMI továbbítja a digitális video- és audiojeleket az AV-eszköztől a monitorhoz. Csatlakoztassa az AV-eszközt a monitorhoz HDMI-kábel segítségével, az alábbi ábrán láthatóak szerint.



MEGJEGYZÉS

- Ha DVI-HDMI vagy DVI-DP (DisplayPort) átalakítót csatlakoztat a HDMI-kábelre, az kompatibilitási problémákat okozhat.

Perifériák csatlakoztatása

USB-kábelkapcsolat – számítógép

A terméken található USB-port USB-elosztóként működik.



MEGJEGYZÉS

- Gondoskodjon róla, hogy a termék használata előtt telepítse a legújabb Windows OS javítócsomagot.
- A perifériás eszközök külön kaphatók.
- Az USB-elosztóhoz egyaránt csatlakoztathat billentyűzetet, egeret vagy USB-eszközt.



FIGYELEM

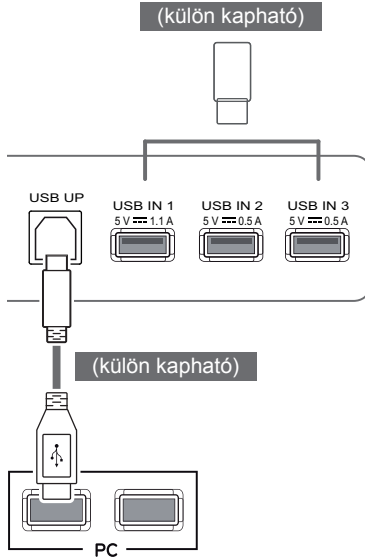
Figyelmeztetés USB-tárolóeszköz használata esetére

- Előfordulhat, hogy automatikus felismerőprogrammal ellátott, vagy saját illesztőprogramot használó USB-eszközöket nem ismer fel a készülék.
- Előfordulhat, hogy egyes USB-tárolóeszközök használata nem támogatott, illetve azok nem működnek tökéletesen.
- Ajánlott egy, tápellátással rendelkező USB-elosztó vagy merevlemez-meghajtó használata. (Elégtelen tápellátás esetén előfordulhat, hogy a készülék nem ismeri fel megfelelően az USB-tárolóeszközt.)
- Mivel az USB IN 2 és 3 portok csak az USB 2.0-t támogatják, előfordulhat, hogy nem működnek USB 3.0 eszközök csatlakoztatásakor.

HDMI/DP (DisplayPort) kapcsolat

Az USB 3.0 használatához csatlakoztassa a tartozékként mellékelt A-B típusú USB 3.0 kábelt a számítógéphez.

Az USB IN porthoz csatlakoztatott periférikus eszközök vezérelhetők a számítógépről.

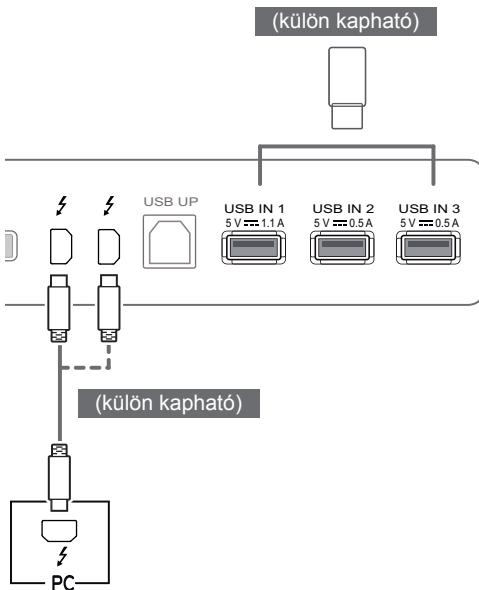


Thunderbolt (⚡) csatlakozás

(Csak a 34UM95, 34UM94)

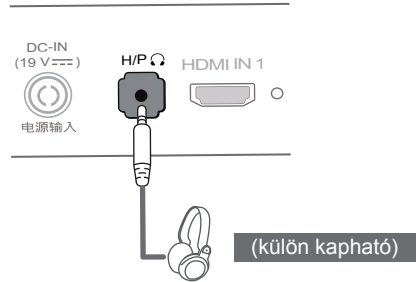
Az USB IN porthoz csatlakoztatott periférikus eszközök vezérelhetők a számítógépről.

Ha módosítja a bemenetet a menüben, miközben a készülék csatlakoztatva van a Thunderbolt porton keresztül, akkor előfordulhat, hogy az USB-porton keresztül csatlakoztatott eszközzel való kapcsolat nem működik megfelelően.



Fejhallgató csatlakoztatása

A perifériákat a fejhallgató-porton keresztül csatlakoztassa a monitorhoz. Csatlakoztassa az ábra szerint.

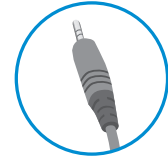


! MEGJEGYZÉS

- A perifériás eszközök külön kaphatók.
- Ha [Szögben álló] csatlakozójú fejhallgatót használ, akkor az problémát okozhat másik külső eszköz monitorhoz való csatlakoztatása során. Ezért javasolt [Egyenes] csatlakozójú fejhallgató használata.



Szögben álló



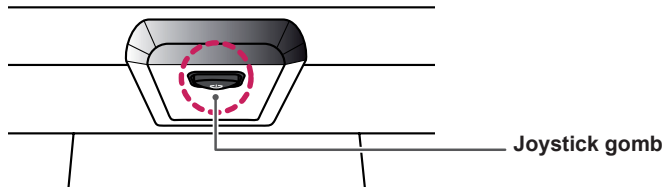
Egyenes

- A számítógép és a külső eszköz audiobeállításaitól függően előfordulhat, hogy a fejhallgató és a hangszóró funkciói korlátozottak.

FELHASZNÁLÓI BEÁLLÍTÁSOK

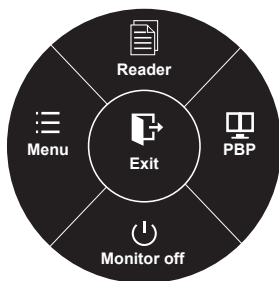
A főmenü aktiválása

- 1 Nyomja meg a joystick gombot a monitor alján.
- 2 Mozgassa a joystick gombot felfelé/lefelé (▲/▼) és balra/jobbra (◀/▶) az opciók beállításához.
- 3 Nyomja meg ismét a joystick gombot a főmenüből való kilépéshez.



Gomb	Menüállapot	Leírás
	Főmenü letiltva	A főmenü aktiválása.
	Főmenü engedélyezve	Kilépés a főmenüből (A gomb lenyomva tartásával kikapcsolható a monitor: A monitort így bármikor kikapcsolhatja, akkor is, amikor aktív a képernyőmenü)
	◀ Főmenü letiltva	A monitor hangerejének beállítása.
	◀ Főmenü engedélyezve	A menüfunkciók megnyitása.
	▶ Főmenü letiltva	A monitor hangerejének beállítása.
	▶ Főmenü engedélyezve	PBP-funkció megnyitása.
	▲ Főmenü letiltva	A főmenü aktiválása.
	▲ Főmenü engedélyezve	Az olvasó funkció megnyitása.
	▼ Főmenü letiltva	A főmenü aktiválása.
	▼ Főmenü engedélyezve	A monitor kikapcsolása.

A fő menüfunkciók



● Long press: Monitor off

Főmenü	Leírás
Menu (Menü)	A képernyőbeállítások konfigurálása.
Reader (Olvasó)	Szín beállítása a kényelmes szövegolvasáshoz.
PBP	A képernyő két bemeneti módban, egy képernyőn való megjelenítése.
Monitor Off (Monitor Ki)	A monitor kikapcsolása.
Exit (Kilépés)	Kilépés a főmenüből.

Felhasználói beállítások

Menübeállítások

- 1 Az **OSD menu (Képernyőmenü)** megtekintéséhez nyomja meg a monitor alján található **joystick gombot**, majd lépjen be a **Menu (Menü)** elembe.
- 2 Konfigurálja az opciókat a joystick felfelé/lefelé/balra/jobbra mozgásával.
- 3 A felsőbb menübe való visszatéréshez vagy egyéb menüelemek beállításához mozgassa a joystick gombot **◀** irányba vagy nyomja meg azt (Ⓞ / OK).
- 4 Ha ki szeretne lépni a képernyőmenüből, mozgassa a joystick gombot **◀** irányba, amíg ki nem lép.
 - Amikor belép a menübe, a gomb használatára vonatkozó utasítások megjelennek a képernyő jobb alsó sarkában.



Easy control



Function



PBP



Screen



Settings



Reset

Az opciók ismertetése az alábbiakban található.

Menu (Menü)		Leírás
Easy control (Egyszerű vezérlés)	Brightness (Fényerő)	A képernyő kontrasztjának és fényerejének beállítása.
	Contrast (Kontraszt)	
	Volume (Hangerő)	A hangerő beállítása.
	Input (Bemenet)	A bemeneti üzemmód kiválasztása.
	Ratio (Arány)	A képernyő arányának beállítása
Function (Funkció)		Az SMART ENERGY SAVING, a kalibrációs és a képi üzemmódok beállítása.
PBP	PBP	A képernyő két bemeneti módban, egy képernyőn való megjelenítése.
Screen (Képernyő)	Picture (Kép)	A képernyő élességének, fekete szintjének és válaszidejének beállítása.
	Color (Színtelítettség)	A gamma, a színhőmérséklet, a piros, zöld, kék és hat szín beállítása.
Settings (Beállítások)		A Language (Nyelv), Power LED (Tápellátásjelző LED), Automatic Standby (Automatikus készenlét), DisplayPort 1.2 és OSD Lock (Képernyőmenü lezárása) funkciók beállítása.
Reset (Visszaállítás)		Visszatérés az alapértelmezett beállításokhoz.
◀	Exit (Kilépés)	Kilépés a képernyőmenüből.



MEGJEGYZÉS

- Beállíthatja a Mute (Némítás) / Unmute (Némítás feloldása) elemet a joystick gombot **▼** irányba mozgatva a Volume (Hangerő) menűn belül.

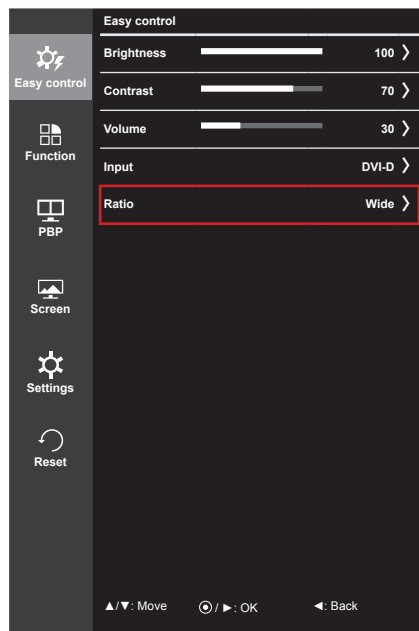


FIGYELEM

- A monitor képernyőjén megjelenő (OSD-) menük kismértékben eltérhetnek a kézikönyvben szereplőktől.

Ratio (Arány)

- 1 Az **OSD menu (Képernyőmenü)** megtekintéséhez nyomja meg a monitor alján található **joystick gombot**, majd lépjen be a **Menu (Menü)** elembe.
- 2 A joystick gomb mozgatásával lépjen az **Easy control (Egyszerű vezérlés) > Ratio (Arány)** elemre.
- 3 Konfigurálja az opciókat a jobb alsó sarokban megjelenő utasításokat követve.
- 4 A felsőbb menübe való visszatéréshez vagy egyéb menüelemek beállításához mozgassa a joystick gombot ◀ irányba vagy nyomja meg azt (⊙ / OK).
- 5 Ha ki szeretne lépni a képernyőmenüből, mozgassa a joystick gombot ◀ irányba, amíg ki nem lép.



Az opciók ismertetése az alábbiakban található.

Menu (Menü) > Easy control (Egyszerű vezérlés) > Ratio (Arány)	Leírás
Wide (Széles)	A videó széles képernyőn való megjelenítése, a videó jelműveletétől függetlenül.
Original (Eredeti)	A videó megjelenítése a videó bemeneti jelének képaránya szerint.
Cinema 1 (Mozi 1)	21:9-es képarányra nagyítja a képernyőt. (1080p esetén)
Cinema 2 (Mozi 2)	21:9-es képarányra nagyítja a képernyőt, beleértve a feliratokhoz készült alsó fekete négyzetet. (1080p esetén)
1:1	A képarány az eredetihez képest nem változott.

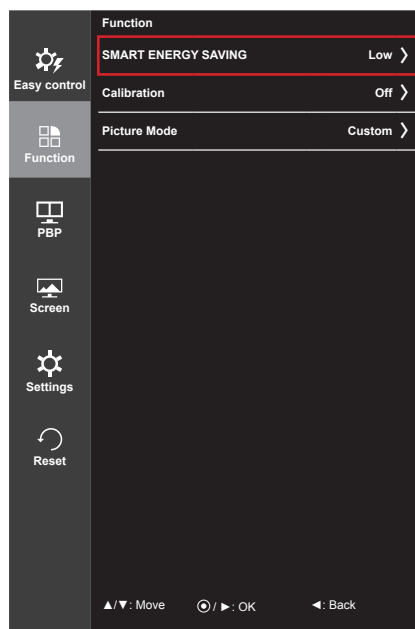


MEGJEGYZÉS

- Lehetséges, hogy az ajánlott felbontásnál (3440 x 1440) a képernyő ugyanolyannak látszik Széles, Eredeti és 1:1 képaránynál egyaránt.
- A váltott soros jelben a képarány ki van kapcsolva.

Funkció

- 1 Az **OSD menu (Képernyőmenü)** megtekintéséhez nyomja meg a monitor alján található **joystick gombot**, majd lépjen be a **Menu (Menü)** elembe.
- 2 A joystick gomb mozgásával lépjen a **Function (Funkció)** elemre.
- 3 Konfigurálja az opciókat a jobb alsó sarokban megjelenő utasításokat követve.
- 4 A felsőbb menübe való visszatéréshez vagy egyéb menüelemek beállításához mozgassa a joystick gombot ◀ irányba vagy nyomja meg azt (⊙ / OK).
- 5 Ha ki szeretne lépni a képernyőmenüből, mozgassa a joystick gombot ◀ irányba, amíg ki nem lép.

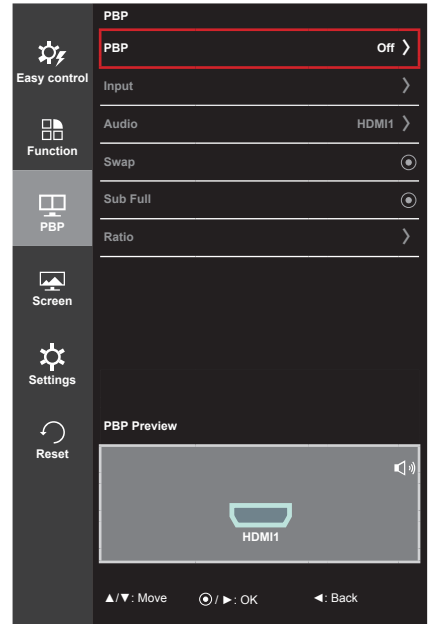


Az opciók ismertetése az alábbiakban található.

Menu (Menü) > Function (Funkció)	Leírás	
SMART ENERGY SAVING (Energiatakarékos)	High (Magas)	Energiatakarékoság a nagy hatékonyságú SMART ENERGY SAVING funkció használatával.
	Low (Alacsony)	Energiatakarékoság a kis hatékonyságú SMART ENERGY SAVING funkció használatával.
	Off (Ki)	Az SMART ENERGY SAVING funkció kikapcsolása.
Calibration (Kalibrálás)	On (Be)	Lehetővé teszi a monitor kalibrálását.
	Off (Ki)	Ha ki van kapcsolva, a monitor visszaállítja a kalibrálás előtti képminőséget.
<div style="border: 1px solid gray; padding: 5px;"> <p>MEGJEGYZÉS</p> <ul style="list-style-type: none"> Futtassa a True Color Finder programot. </div>		
Picture Mode (Képzem mód)	Custom (Egyéni)	A felhasználó beállíthatja az egyes elemeket. Beállíthatja a főmenü szín üzemmódját.
	Photo (Fénykép)	Optimalizálja a képernyőt a fényképekhez.
	Cinema (Mozi)	Optimalizálja a képernyőt a videókhoz.
	Game (Játék)	Optimalizálja a képernyőt a játékokhoz.

PBP

- 1 Az **OSD menu (Képernyőmenü)** megtekintéséhez nyomja meg a monitor alján található **joystick gombot**, majd lépjen be a **Menu (Menü)** elembe.
- 2 A joystick gomb mozgatásával lépjen a **PBP** elemre.
- 3 Konfigurálja az opciókat a jobb alsó sarokban megjelenő utasításokat követve.
- 4 A felsőbb menübe való visszatéréshez vagy egyéb menüelemek beállításához mozgassa a joystick gombot ◀ irányba vagy nyomja meg azt (⊙ / OK).
- 5 Ha ki szeretne lépni a képernyőmenüből, mozgassa a joystick gombot ◀ irányba, amíg ki nem lép.



Az opciók ismertetése az alábbiakban található.

Menu (Menü) > PBP	Leírás					
PBP	A képernyő két bemeneti módban, egy képernyőn való megjelenítése.					
	PBP csatlakoztatása		Sub Screen (Right)			
	Elsődleges képernyő (Bal)	HDMI 1	-	○	×	×
		HDMI 2	○	-	×	×
		DisplayPort	○	○	-	×
Thunderbolt (⚡) (Csak a 34UM95, 34UM94)		○	○	×	-	
Input (Bemenet)	Main (Fő-)	Az elsődleges képernyő videojelének kiválasztása.				
	Sub (Al-)	A másodlagos képernyő videojelének kiválasztása.				
Audio (Hang)	A hangkimenet átváltása PBP módra.					
Swap (Váltás)	PBP módban váltás a főképernyő és az alképernyő között.					
Sub Full (Alképernyő/Teljes képernyő)	A PBP mód alképernyőjének átváltása széles képernyős módba.					

Menu (Menü) > PBP	Leírás		
Ratio (Arány)	A fő- vagy az alképernyő képarányának beállítása.		
	Main (Fő-)	Wide (Széles)	Úgy jeleníti meg a videót, hogy az a videojel-bemenettől függetlenül illeszkedjen a PBP képernyőhöz.
		Original (Eredeti)	A bemeneti videojel képarányának megfelelően jeleníti meg a videót a PBP képernyőn.
	Sub (Al-)	Wide (Széles)	Úgy jeleníti meg a videót, hogy az a videojel-bemenettől függetlenül illeszkedjen a PBP képernyőhöz.
Original (Eredeti)		A bemeneti videojel képarányának megfelelően jeleníti meg a videót a PBP képernyőn.	

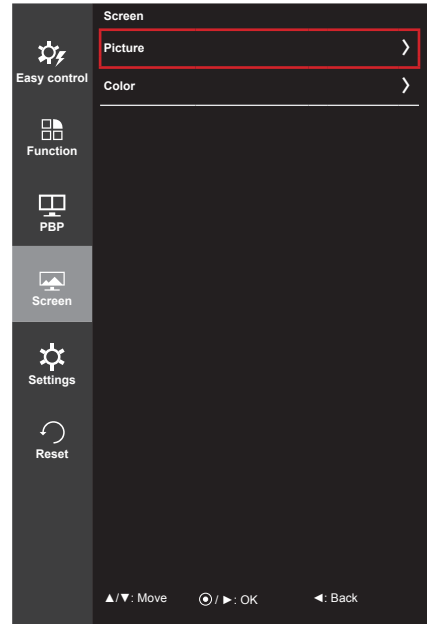


MEGJEGYZÉS

- Ha a PBP mód ki van kapcsolva, az Off (Ki), az Input (Bemenet), Audio (Hang), a Swap (Váltás), a Sub Full (Alképernyő/Teljes képernyő), és a Ratio (Képarány) menük nem aktívak. A Ratio (Képarány) menü Main/Sub (Főképernyő/Alképernyő) eleme nem érhető el, ha nincs jel.
- A rendszer automatikusan az optimális felbontást állítja be, amikor kiválasztja a PBP módot. (Csak a 34UM95C típus esetén)

Kép

- 1 Az **OSD menu (Képernyőmenü)** megtekintéséhez nyomja meg a monitor alján található **joystick gombot**, majd lépjen be a **Menu (Menü)** elembe.
- 2 A joystick gomb mozgatásával lépjen a **Screen (Képernyő) > Picture (Kép)** elemre.
- 3 Konfigurálja az opciókat a jobb alsó sarokban megjelenő utasításokat követve.
- 4 A felsőbb menübe való visszatéréshez vagy egyéb menüelemek beállításához mozgassa a joystick gombot **◀** irányba vagy nyomja meg azt (⊙ / OK).
- 5 Ha ki szeretne lépni a képernyőmenüből, mozgassa a joystick gombot **◀** irányba, amíg ki nem lép.

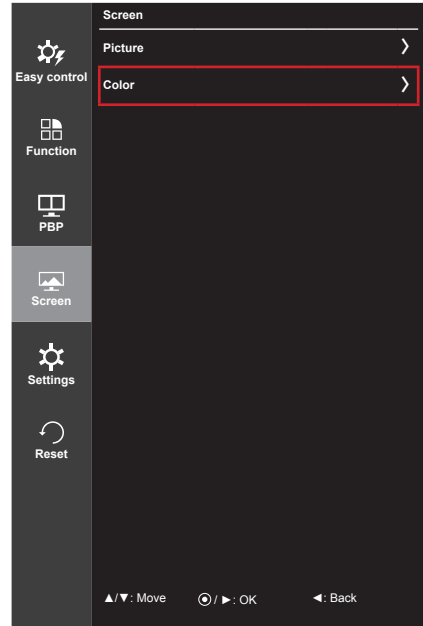


Az opciók ismertetése az alábbiakban található.

Menu (Menü) > Screen (Képernyő) > Picture (Kép)	Leírás
Sharpness (Képelesség)	A másodlagos képernyő élességének beállítása.
Black Level (Fekete szint)	Beállíthatja a kontrasztot (csak HDMI esetén). • Offset (Kontraszt): A videojel referenciájaként ez a legsötétebb szín, amelyet a monitor képes megjeleníteni.
High (Magas)	A képernyő képe világosabbá válik.
Low (Alacsony)	A képernyő képe sötétebbé válik.
Response Time (Válaszidő)	A megjelenített képek válaszidejének beállítása a képernyő sebessége alapján. Normál környezet esetén ajánlott a Middle (Közepes) beállítás használata. Gyorsan mozgó kép esetén ajánlott a High (Magas) beállítás használata. Ha a beállítás High (Magas), a képek beéghetnek.
High (Magas)	A válaszidőt High (Magas) értékre állítja be.
Middle (Közepes)	A válaszidőt Middle (Közepes) értékre állítja be.
Low (Alacsony)	A válaszidőt Low (Alacsony) értékre állítja be.
Off (Ki)	Nem aktív a válaszidő-javítás funkció.

Szinteltetés

- 1 Az **OSD menu (Képernyőmenü)** megtekintéséhez nyomja meg a monitor alján található **joystick gombot**, majd lépjen be a **Menu (Menü)** elembe.
- 2 A joystick gomb mozgatásával lépjen a **Screen (Képernyő) > Color (Szinteltetés)** elemre.
- 3 Konfigurálja az opciókat a jobb alsó sarokban megjelenő utasításokat követve.
- 4 A felsőbb menübe való visszatéréshez vagy egyéb menüelemek beállításához mozgassa a joystick gombot ◀ irányba vagy nyomja meg azt (⊙ / OK).
- 5 Ha ki szeretne lépni a képernyőmenüből, mozgassa a joystick gombot ◀ irányba, amíg ki nem lép.

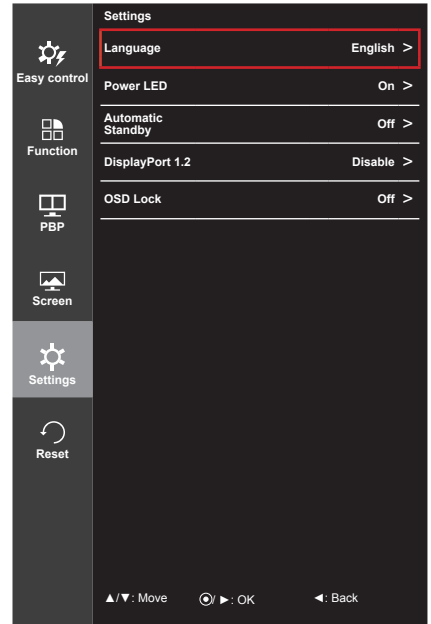


Az opciók ismertetése az alábbiakban található.

Menu (Menü) > Screen (Képernyő) > Color (Szinteltetés)	Leírás	
Gamma (Gamma)	Egyedi gamma beállítás: Gamma 0, gamma 1 és gamma 2 monitorbeállítás használata esetén a magasabb gamma beállítások esetén világosabb a megjelenített kép, és fordítva.	
Color Temp (Színhőmérséklet)	Custom (Egyéni)	A gyári alapértelmezett beállítás szinteltetésének kiválasztása.
	Warm (Meleg)	A képernyő színének beállítása vörösés tónusúra.
	Medium (Közepes)	A vörös és a kék tónus közé állítja be a képernyő szinteltetését.
	Cool (Hűvös)	A képernyő színének beállítása kékes tónusúra.
Red (Piros)	A kép színének testreszabása a piros, zöld és kék szín használatával.	
Green (Zöld)		
Blue (Kék)		
Six Color (Hat szín)	Megfelel a felhasználó szinteltetésre vonatkozó követelményeinek azáltal, hogy beállítja a hat szín szinteltetését és telítettségét (piros, zöld, kék, cián magenta, sárga), valamint menti a beállításokat.	
	Hue (Színárnyalat)	A képernyő színárnyalatának beállítása.
	Saturation (Szaturáció)	A képernyő szaturációjának beállítása. Minél alacsonyabb az érték, annál kevésbé telítettek és világosabbak a színek. Minél magasabb az érték, annál inkább telítettek és sötétebbek a színek.
Reset (Visszaállítás)	A szinteltetés alapértelmezett beállításokra való visszaállítása.	

Beállítások

- 1 Az **OSD menu (Képernyőmenü)** megtekintéséhez nyomja meg a monitor alján található **joystick gombot**, majd lépjen be a **Menu (Menü)** elembe.
- 2 A joystick gomb mozgatásával lépjen a **Settings (Beállítások)** elemre.
- 3 Konfigurálja az opciókat a jobb alsó sarokban megjelenő utasításokat követve.
- 4 A felsőbb menübe való visszatéréshez vagy egyéb menüelemek beállításához mozgassa a joystick gombot ◀ irányba vagy nyomja meg azt (⊙ / OK).
- 5 Ha ki szeretne lépni a képernyőmenüből, mozgassa a joystick gombot ◀ irányba, amíg ki nem lép.

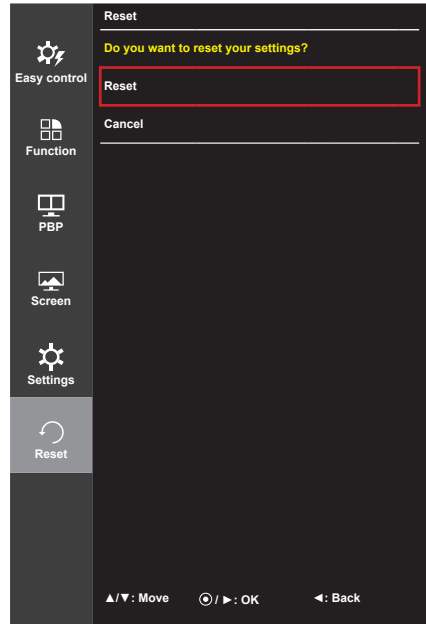


Az opciók ismertetése az alábbiakban található.

Menu (Menü) > Settings (Beállítások)	Leírás
Language (Nyelv)	A képernyőmenü nyelvének beállítása.
Power LED (Tápellátásjelző LED)	Be-/kikapcsolja a monitor első oldalán lévő tápellátásjelzőt.
	On (Be) A tápellátásjelző automatikusan bekapcsol.
	Off (Ki) A tápellátásjelző automatikusan kikapcsol.
Automatic Standby (Automatikus készenlét)	Egy funkció, amelyik automatikusan kikapcsolja a monitort, ha adott ideig nem történik semmi a képen.
DisplayPort 1.2	A DisplayPort 1.2 engedélyezése vagy letiltása.
	<div style="border: 1px solid black; padding: 10px;"> <p>! MEGJEGYZÉS</p> <ul style="list-style-type: none"> • Ügyeljen rá, hogy a videokártyája által támogatott DisplayPort verzió szerint legyen be- illetve kikapcsolva. Ha videokártyája nem kompatibilis az 1.2-es verzióval, akkor kapcsolja ki ezt a funkciót. • A 10 bites színmélység 3440x1440-es felbontás és 60 Hz-es frissítési gyakoriság melletti használatához engedélyezni kell a DisplayPort 1.2 interfészt. </div>
	Enable (Be) DisplayPort 1.2 bekapcsolva.
	Disable (Ki) DisplayPort 1.2 kikapcsolva.
OSD Lock (Képernyőmenü lezárása)	Megakadályozza a billentyűzettel történő téves bevitelt.
	On (Be) A billentyűzettel történő bevétel ki van kapcsolva.
	Off (Ki) A billentyűzettel történő bevétel be van kapcsolva.
	<div style="border: 1px solid black; padding: 10px;"> <p>! MEGJEGYZÉS</p> <ul style="list-style-type: none"> • Minden funkció le van tiltva, kivéve a Brightness (Fényerő), a Contrast (Kontraszt), a Volume (Hangerő), az Input (Bemenet), az OSD Lock (Képernyőmenü lezárása) a Settings (Beállítások) alatt és az Exit (Kilépés) gomb. </div>

Visszaállítás

- 1 Az **OSD menu (Képernyőmenü)** megtekintéséhez nyomja meg a monitor alján található **joystick gombot**, majd lépjen be a **Menu (Menü)** elembe.
- 2 A joystick gomb mozgásával lépjen a **Reset (Visszaállítás)** elemre.
- 3 Konfigurálja az opciókat a jobb alsó sarokban megjelenő utasításokat követve.
- 4 A felsőbb menübe való visszatéréshez vagy egyéb menüelemek beállításához mozgassa a joystick gombot ◀ irányba vagy nyomja meg azt (⊙ / OK).
- 5 Ha ki szeretne lépni a képernyőmenüből, mozgassa a joystick gombot ◀ irányba, amíg ki nem lép.

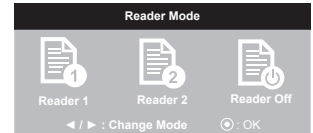


Az opciók ismertetése az alábbiakban található.

Menu (Menü) > Reset (Visszaállítás)	Leírás
Do you want to reset your settings? (Szeretné visszaállítani a beállításokat?)	
Reset (Visszaállítás)	Visszatérés az alapértelmezett beállításokhoz.
Cancel (Mégse)	A visszaállítás visszavonása.

Olvasó

- 1 Nyomja meg a joystick gombot a monitor alján.
- 2 Lépjen a **Reader (Olvasó)** elemre a joystick gombot ▲ állásba mozgatva.
- 3 Konfigurálja az opciókat a jobb alsó sarokban megjelenő utasításokat követve.



Az opciók ismertetése az alábbiakban található.

Reader Mode (Olvasó üzemmód)	Leírás
Reader 1 (Olvasó 1)	A képernyő optimalizálása újságok olvasására. A képernyő világosabbá tehető a képernyőmenüben.
Reader 2 (Olvasó 2)	A képernyő optimalizálása rajzok megtekintésére. A képernyő világosabbá tehető a képernyőmenüben.
Reader Off (Olvasó kikapcsolva)	Az olvasó üzemmód ki van kapcsolva.

HIBAELHÁRÍTÁS

Semmi nem jelenik meg a képernyőn.	
Be van dugva a monitor tápkábele?	<ul style="list-style-type: none"> Ellenőrizze, hogy a tápkábel megfelelően csatlakozik-e az aljzathoz.
Világít a tápellátásjelző LED?	<ul style="list-style-type: none"> Ellenőrizze a tápkábel csatlakozását, és nyomja meg a bekapcsológombot.
Be van kapcsolva a készülék, és a tápellátásjelző LED fehér színű?	<ul style="list-style-type: none"> Ellenőrizze, hogy engedélyezve van-e a csatlakoztatott bemenet (Menu [Menü] - Input [Bemenet]).
A tápellátásjelző LED villog?	<ul style="list-style-type: none"> Ha a monitor energiatakarékos üzemmódban van, a kijelző bekapcsolásához mozgassa meg az egeret, vagy nyomjon meg egy gombot a billentyűzeten. Ellenőrizze, hogy a számítógép be van-e kapcsolva.
Megjelent az „ OUT OF RANGE ” (TARTOMÁNYON KÍVÜL) üzenet?	<ul style="list-style-type: none"> Ez akkor történik, amikor a számítógéptől (videokártyáról) érkező jelek a monitor vízszintes vagy függőleges frekvenciatartományán kívül esnek. A megfelelő frekvencia beállításához tekintse meg az útmutató „Műszaki adatok” című részét.
Megjeleníti a készülék a „ No Signal ” (Nincs jel) üzenetet?	<ul style="list-style-type: none"> Ez akkor jelenik meg, ha a jelkábel a számítógép és a monitor között nincs csatlakoztatva. Ellenőrizze a kábelt, és csatlakoztassa újra.

A készülék az „OSD Locked” (Képernyőmenü lezárva) üzenetet jeleníti meg.	
Vannak olyan funkciók, amelyek nem érhetők el, amikor megnyomja a Menu (Menü) gombot?	<ul style="list-style-type: none"> A képernyőmenü le van zárva. Válassza ki a következőket: Menu (Menü) > Settings (Beállítások), és állítsa az „OSD Lock” (Képernyőmenü lezárása) opciót Off (Ki) helyzetbe.

A képernyőn megmarad egy kép.	
Akkor is megmarad a kép, ha a monitor ki van kapcsolva?	<ul style="list-style-type: none"> Ugyanazon állókép hosszú ideig történő kijelzése károsíthatja a képernyőt, és a kép beégését eredményezi. A monitor élettartamának meghosszabbítása érdekében használjon képernyővédőt.

A képernyőn a megjelenítés nem stabil és rázkódik / A monitoron megjelenített képek szellemképesek.	
A megfelelő felbontást választotta ki?	<ul style="list-style-type: none"> Ha a kiválasztott felbontás HDMI 1080i 60/50 Hz (váltott soros), lehetséges, hogy a képernyő vibrál. Módosítsa a felbontás 1080P értékre vagy az ajánlott felbontásra.



MEGJEGYZÉS

- **Függőleges frekvencia:** egy kép megjelenítéséhez a képernyőt másodpercenként több tucatszor frissíteni kell, mint egy fénycsövet. A másodpercenkénti frissítések számát függőleges frekvenciának vagy képfrissítési sebességnek nevezzük, mértékegysége a Hz.
- **Vízszintes frekvencia:** azt az időt, amely egy vízszintes vonal megjelenítéséhez szükséges, vízszintes ciklusnak nevezzük. Ha 1-et elosztunk a vízszintes intervallummal, az eredmény a másodpercenként megjelenített vízszintes sorok száma. Ezt nevezzük vízszintes frekvenciának, és kHz-ben fejezzük ki.

**MEGJEGYZÉS**

- Ellenőrizze le, hogy a videokártya felbontása vagy frekvenciája a monitor által megengedett tartományon belül van-e, és állítsa a kívánt (optimális) felbontására a **Control Panel (Vezérlőpult) > Display (Kijelző) > Settings (Beállítások)** menüpontban.
- Ha a videokártya nem az ajánlott (optimális) felbontásra van beállítva, akkor előfordulhat, hogy torzul a szöveg és homályos a képernyő, illetve hogy nem látszik a teljes kijelző vagy elállítódik a képernyő.
- A beállítási módszerek eltérhetnek a számítógéptől vagy az operációs rendszertől függően, és a videokártya teljesítményétől függően előfordulhat, hogy egyes felbontások nem érhetőek el. Ebben az esetben vegye fel a kapcsolatot a számítógép vagy a videokártya gyártójával, és kérjen segítséget.
- Előfordulhat, hogy néhány videokártya nem támogatja a 3440 x 1440 -as felbontást. Ha a felbontás nem jeleníthető meg, forduljon a videokártya gyártójához.

A kijelző színe nem megfelelő.

Nem a megfelelő színek jelennek meg a kijelzőn (16 színű)?	<ul style="list-style-type: none"> • Állítsa a színt 24 bitesre (true color) vagy magasabbra. Windows operációs rendszer esetén a Control Panel (Vezérlőpult) > Display (Kijelző) > Settings (Beállítások) > Color Quality (Színminőség) menüpontban.
A kijelző színe instabilnak vagy monokrómnak tűnik?	<ul style="list-style-type: none"> • Ellenőrizze, hogy a jelkábel csatlakoztatása megfelelő-e. Csatlakoztassa újra a kábelt, vagy helyezze be újra a számítógép videokártyáját.
Pontok vannak a képernyőn?	<ul style="list-style-type: none"> • A monitor használatakor pixeles pontok (piros, zöld, kék, fehér vagy fekete) jelenhetnek meg a képernyőn. Ez az LCD képernyő esetén normális jelenség. Nem hiba, és nem is befolyásolja a monitor teljesítményt.

MŰSZAKI ADATOK

34UM95

34UM94

LCD-képernyő	Típus	TFT (vékonyfilm tranzisztor) LCD (folyadékkristályos) képernyő	
	Színmélység	HDMI IN 1 / HDMI IN 2 / Thunderbolt (⚡)	8 bites szín támogatott.
		DP (DisplayPort)	10 bites szín támogatott.
	Képponttávolság	0,2325 mm x 0,2325 mm	
Felbontás	HDMI	Maximális felbontás	3440 x 1440, 50 Hz-en
		Ajánlott felbontás	3440 x 1440, 50 Hz-en
	DisplayPort	Maximális felbontás	3440 x 1440, 60 Hz-en
		Ajánlott felbontás	3440 x 1440, 60 Hz-en
	Thunderbolt (⚡)	Maximális felbontás	3440 x 1440, 60 Hz-en
		Ajánlott felbontás	3440 x 1440, 60 Hz-en
Videojel	Vízszintes frekvencia	30 kHz és 90 kHz között	
	Függőleges frekvencia	56 Hz és 61 Hz között	
	Szinkronizálás	Külön szink.	
Bemeneti csatlakozó	HDMI IN 1, HDMI IN 2, DP (DisplayPort) IN, H/P OUT, Thunderbolt (⚡), USB UP, USB IN 1, 2, 3		
Tápellátás	Energiabesorolás	19 V --- 6,5 A	
	Energiafogyasztás (jellemző)	Üzem mód: 80 W (jellemzől, USB nélkül) (Gyári beállítások szerint) Készenléti mód: ≤ 1,2 W Kikapcsolt mód ≤ 0,5 W (Csak a 34UM95-PD, 34UM94-PD esetén.) Kikapcsolt mód ≤ 0,3 W (A főkapcsoló ki van kapcsolva. (Csak a 34UM95-PE, 34UM94-PE esetén.))	
AC/DC adapter	LCAP31 típus, gyártó: Lienchang. Kimenet: 19 V --- 7,37 A		
Állítsa be a dőlésszöveget	Előre/hátra: -5° és 15° között (monitor)		
Környezeti feltételek	Üzemeltetési feltételek	Hőmérséklet: 0 és 40 °C között; Páratartalom: Legfeljebb 80 %	
	Tárolási körülmények	Hőmérséklet: -20 és 60 °C között ; Páratartalom: Legfeljebb 85 %	
Hangkimenet	7 W + 7 W		
Támogatott operációs rendszer	Win 7, Win 8.1, Az új Mac Pro (Mac OS 10.9.1 vagy újabb)		

Méret	Monitor mérete (szélesség × magasság × mélység)	
	állvánnyal együtt	829,9 mm × 468,9 mm × 172,9 mm
	Állvány nélkül	829,9 mm × 379,8 mm × 82,9 mm
Tömeg (csomagolás nélkül)	állvánnyal együtt	7,7 kg
	Állvány nélkül	6,7 kg

Az adatok értesítés nélkül megváltozhatnak.

34UM95C

LCD-képernyő	Típus	TFT (vékonyfilm tranzisztor) LCD (folyadékkristályos) képernyő	
	Színmélység	HDMI IN 1 / HDMI IN 2	8 bites szín támogatott.
		DP (DisplayPort)	10 bites szín támogatott.
Képponttávolság	0,2325 mm x 0,2325 mm		
Felbontás	HDMI	Maximális felbontás	3440 x 1440, 50 Hz-en
		Ajánlott felbontás	3440 x 1440, 50 Hz-en
	DisplayPort	Maximális felbontás	3440 x 1440, 60 Hz-en
		Ajánlott felbontás	3440 x 1440, 60 Hz-en
Videojel	Vízszintes frekvencia	30 kHz és 90 kHz között	
	Függőleges frekvencia	56 Hz és 61 Hz között	
	Szinkronizálás	Külön szink.	
Bemeneti csatlakozó	HDMI IN 1, HDMI IN 2, DP (DisplayPort) IN, H/P OUT, USB UP, USB IN 1, 2, 3		
Tápellátás	Energiabesorolás	19 V --- 4,1 A	
	Energiafogyasztás (jellemző)	Üzem mód: 70 W (jellemző, USB nélkül) (Gyári beállítások szerint) Készenléti mód: ≤ 1,2 W Kikapcsolt mód ≤ 0,5 W Kikapcsolt mód ≤ 0,3 W (A főkapcsoló ki van kapcsolva.)	
AC/DC adapter	ADS-110CL-19-3 190110G típus, gyártó: Honor. Kimenet: 19 V --- 5,79 A		
Állítsa be a dőlésszöveget	Előre/hátra: -5° és 15° között (monitor)		
Környezeti feltételek	Üzemeltetési feltételek	Hőmérséklet: 0 és 40 °C között; Páratartalom: Legfeljebb 80 %	
	Tárolási körülmények	Hőmérséklet: -20 és 60 °C között ; Páratartalom: Legfeljebb 85 %	
Hangkimenet	7 W + 7 W		
Támogatott operációs rendszer	Win 7, Win 8.1, Az új Mac Pro (Mac OS 10.9.1 vagy újabb)		

Méret	Monitor mérete (szélesség × magasság × mélység)	
	állvánnyal együtt	829,9 mm × 468,9 mm × 172,9 mm
	Állvány nélkül	829,9 mm × 379,8 mm × 82,9 mm
Tömeg (csomagolás nélkül)	állvánnyal együtt	7,7 kg
	Állvány nélkül	6,7 kg

Az adatok értesítés nélkül megváltozhatnak.

Gyári támogatott üzemmód

34UM95 34UM94 (Előre beállított üzemmód, HDMI/ DisplayPort/ Thunderbolt PC)

34UM95C (Előre beállított üzemmód, HDMI/ DisplayPort PC)

Előre beállított üzemmód	Vízszintes frekvencia (kHz)	Függőleges frekvencia (Hz)	Polaritás (V/F)	Megjegyzések
640 x 480	31,469	59,94	-/-	
800 x 600	37,879	60,317	+/+	
1024 x 768	48,363	60	-/-	
1152 x 864	54,347	60,05	+/+	
1280 x 720	45	60	+/+	
1280 x 1024	63,981	60,02	+/+	
1600 x 900	60	60	+/+	
1680 x 1050	65,29	59,954	-/+	
1920 x 1080	67,5	60	+/-	
2560 x 1080	66,7	60	-/+	
3440 x 1440	43,82	29,99	+/+	
3440 x 1440	73,68	49,99	+/+	
3440 x 1440	88,82	59,97	+/+	HDMI nem támogatott.

HDMI időzítés (Videó)

Előre beállított üzemmód	Vízszintes frekvencia (kHz)	Függőleges frekvencia (Hz)	Megjegyzések
480P	31,5	60	
720P	45	60	
1080P	67,5	60	

Tápellátásjelző LED

Mód	LED színe
Bekapcsolt mód	FEHÉR
Készenléti mód	Villogó fehér
Kikapcsolt mód	OFF

MEGFELELŐ TESTTARTÁS

Megfelelő testtartás a monitor használatához

Úgy állítsa be a képernyőt, hogy kényelmes legyen ránézni a normál szemmagasságnál kicsit lejjebb.

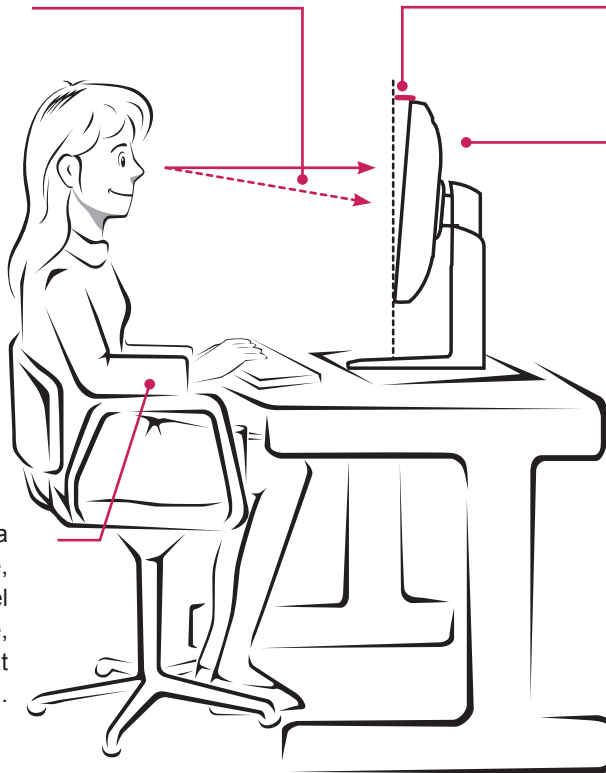
- Óránként tartson kb. 10 perc szünetet, ezzel csökkentve a hosszú távú használat okozta fáradtságot.
- Állítsa be az állvány szögét -5° és 15° közé, hogy a képernyő a legjobb látványt nyújtsa.

A képernyőt úgy kell beállítani, hogy a tekintete egy kissé lefelé nézzen.

Állítsa be a dőlésszöveget -5° és 15° között

Állítsa be a képernyő pozícióját a visszatükröződés minimalizálása érdekében.

Finoman tegye a kezét a billentyűzetre, a karját a könyökénél hajlítsa be, és tartsa az alkarját vízszintesen.





Ez a készülék megfelel a háztartási készülékekre (B osztály) vonatkozó EMC (elektromágneses kompatibilitási) követelményeknek, és otthoni használatra készült. A készülék minden térségben használható. Figyelmesen olvassa el a Használati útmutatót (CD), és tartsa keze ügyében. A készülékhez erősített címkén információk találhatóak a műszaki támogatásra vonatkozóan.

Típus _____

Sorozatszám _____

ENERGY STAR is a set of power-saving guidelines issued by the U.S. Environmental Protection Agency (EPA).



As an ENERGY STAR Partner LGE U. S. A., Inc. has determined that this product meets the ENERGY STAR guidelines for energy efficiency.

Refer to ENERGY STAR.gov for more information on the ENERGY STAR program.