



LIETOTĀJA ROKASGRĀMATA

VEĻAS MAZGĀJAMĀ MAŠĪNA



Pirms veļas mazgājamās mašīnas lietošanas, lūdzu, rūpīgi izlasiet šo lietotāja rokasgrāmatu un saglabāiet to turpmākām uzziņām.

F1296ND(W)(A)(1~9)

F1096ND(W)(A)(1~9)

LATVIJAS

P produkta funkcijas



■ Aizsardzība pret burzīšanos

Tā kā veļas tvertnes griešanās virziens ir mainīgs, tiek samazināta veļas burzīšanās iespēja.



■ Iebūvēts sildītājs

Iekšējais sildītājs automātiski uzsilda ūdeni līdz izvēlētajam ciklam piemērotākajai temperatūrai.



■ Ekonomiskāka, efektīvāka mazgāšanas sistēma

Ekonomiskā un efektīvā mazgāšanas sistēma atkarībā no ievietotās veļas daudzuma un ūdens temperatūras automātiski nosaka optimālo ūdens daudzumu un mazgāšanas laiku, tādējādi samazinot ūdens un elektroenerģijas patēriņu.



■ Taustiņu bloķēšanas funkcija

Taustiņu bloķēšanas sistēma ir paredzēta, lai neļautu bērniem nospiegt kādu no pogām, tādējādi mainot programmu tās darbības laikā.



■ Klusa ātruma regulēšanas sistēma

Sistēma automātiski pārkārto veļas mazgājamā mašīnā ievietoto veļu un iestata veļas tvertnes griešanās ātrumu, samazinot griešanās trokšņa līmeni.



■ Sistēma Direct Drive

Uzlabotais bezsuku līdzstrāvas motors darbina mazgāšanas tvertni, neizmantojot siksnu un trīsi.



■ 6 motion (6 darbības)

Veļas mazgājamās mašīnas tvertne veic dažādas darbības vai šo darbību kombinācijas atkarībā no izvēlētas mazgāšanas programmas. Apvienojumā ar kontrolētu griešanās ātrumu un iespēju griezt tvertni gan pa kreisi, gan pa labi mazgāšanas efektivitāte ir būtiski uzlabota, ik reizi nodrošinot perfektu rezultātu.

S aturs

Brīdinājumi	3
Specifikācijas	7
Uzstādīšana	8
Veļas apstrāde pirms mazgāšanas	14
Mazgāšanas līdzekļa pievienošana	15
Darbība	17
Veļas mazgājamās mašīnas lietošana	19
Apkope	26
Problēmu novēršanas norādījumi	30
Garantijas noteikumi	34

Svarīgi drošības norādījumi

PIRMS VEĻAS MAZGĀJAMĀS MAŠĪNAS LIETOŠANAS RŪPĪGI IZLASIET NORĀDĪJUMUS.

⚠ BRĪDINĀJUMS

Savas drošības labad ievērojiet visus šajā rokasgrāmatā minētos norādījumus, lai samazinātu sprādziena un elektriskās strāvas trieciena risku, kā arī lai novērstu tpašuma bojājumus, savainojumus vai nāvi.

Jūsu un citu personu drošība ir ļoti svarīga.

Šajā rokasgrāmatā un ierīcē ir iekļauti daudzi ziņojumi par drošību. Vienmēr izlasiet un ievērojiet tos.

⚠ Šis ir drošības brīdinājuma simbols.

Šis simbols brīdina par iespējamām briesmām, kas var izraisīt dzīvības zaudējumu vai savainojumus jums un citām personām.

Visos drošības ziņojumos ir iekļauts drošības brīdinājuma simbols un vārds BĪSTAMI, BRĪDINĀJUMS vai UZMANĪBU.

Šie vārdi nozīmē:

⚠ BĪSTAMI

Šo norādījumu tūlītēja neievērošana izraisīs nāvi vai nopietnus savainojumus.

⚠ BRĪDINĀJUMS

Šo norādījumu neievērošana var izraisīt nāvi vai nopietnus savainojumus.

⚠ UZMANĪBU!

Šo norādījumu neievērošana var izraisīt nelielus savainojumus vai sabojāt ierīci.

Drošības ziņojumi norādīs uz iespējamajām briesmām, ieteiks, kā samazināt savainojumu iegūšanas risku, un norādīs uz sekām, ja neievērosit norādījumus.

Svarīgi drošības norādījumi

■ Drošības pamatnoteikumi

⚠ BRĪDINĀJUMS

Lai veļas mazgājamās mašīnas lietošanas laikā samazinātu ugunsgrēka, elektriskās strāvas trieciena vai savainojumu risku, ievērojiet vispārīgos piesardzības pasākumus, kā arī tālāk minētos norādījumus:

- **Pirms ierīces uzstādīšanas pārbaudiet, vai ierīcei nav ārēju bojājumu. Ja konstatējat bojājumus, neuzstādiet to.**
- **Neuzstādiet un neuzglabāiet veļas mazgājamo mašīnu nepiemērotā vietā.**
- **Nepieļaujiet vadības elementu nepareizu lietošanu.**
- **Nelabojiet un nemainiet veļas mazgājamās mašīnas detaļas pats, ja vien tas nav norādīts apkopes norādījumos vai patstāvīgi veicama remonta ieteikumos, ar kuriem pirms tam iepazināties un protat tos izmantot.**
- **Nenovietojiet veļas mazgājamās mašīnas tuvumā viegli uzliesmojošus materiālus, piemēram, papīru, audumus un ķīmikālijas.**
- **Šo ierīci bez uzraudzības nedrīkst lietot bērni vai fiziski vai garīgi nespējīgas personas. Neļaujiet bērniem rotaļāties ar šo vai citu ierīci.**
- **Neļaujiet maziem mājdzīvniekiem tuvoties ierīcei.**
- **Neatstājiet veļas mazgājamās mašīnas lūku atvērtu.**
Ja atstāsiet to atvērtu, bērni var uzrāpties uz lūkas vai ielīst veļas mazgājamajā mašīnā.
- **Nepieskarieties iekšējām veļas mazgājamās mašīnas sastāvdaļām tās darbības laikā. Pagaidiet, līdz tvertne pilnībā apstājas.**
- **Mazgāšana var samazināt audumu noturību pret aizdegšanos. Lai to nepieļautu, ņemiet vērā apģērba ražotāja sniegtos mazgāšanas un kopšanas norādījumus.**
- **Nemazgājiet un nežāvējiet veļas mazgājamā mašīnā izstrādājumus, ja pirms tam tie ir tīrīti, mazgāti, mērcēti vai notraipīti ar viegli uzliesmojošām vai sprādzienbīstamām vielām (piemēram, vasku, eļļu, krāsu, benzīnu, attaukošanas līdzekļiem, žāvēšanas līdzekļiem, petroleju), kas var uzliesmot vai eksplodēt. Eļļa pēc mazgāšanas var palikt veļas tvertnē un žāvēšanas laikā izraisīt aizdegšanos. Tāpēc neievietojiet veļas mazgājamā mašīnā ar eļļu notraipītu apģērbu.**
- **Neaizcērtiet veļas mazgājamās mašīnas lūku strauji un nemēģiniet to atvērt ar spēku, ja tā ir bloķēta. Tas var radīt ierīces bojājumus.**
- **Ja veļas mazgājamā mašīna darbojas augstā temperatūrā, priekšējā lūka var būt ļoti karsta. Nepieskarieties tai.**
- **Lai samazinātu elektriskās strāvas trieciena risku, pirms ierīces remonta vai tīrīšanas atvienojiet to no elektrotīkla, izņemiet drošinātāju vai izslēdziet automātisko slēdzi.**
- **Atvienojot veļas mazgājamo mašīnu no elektrotīkla, velciet nevis aiz barošanas kabeļa, bet aiz kontaktspraudņa. Pretējā gadījumā varat sabojāt barošanas kabeli.**
- **Nekad nelietojiet veļas mazgājamo mašīnu, ja tā ir bojāta, nedarbojas pareizi, ir daļēji izjaukta vai arī tai trūkst vai ir bojātas detaļas, tostarp bojāts strāvas vads vai kontaktspraudnis.**

Svarīgi drošības norādījumi

■ Drošības pamatnoteikumi

⚠ BRĪDINĀJUMS

Lai veļas mazgājamās mašīnas lietošanas laikā samazinātu ugunsgrēka, elektriskās strāvas trieciena vai savainojumu risku, ievērojiet vispārīgos piesardzības pasākumus, kā arī tālāk minētos norādījumus:

- **Pirms atbrīvojaties no nolietotas veļas mazgājamās mašīnas, atvienojiet to no elektrotīkla. Sabojājiēt kontaktspraudni. Nogrieziet kabeli tieši pie ierīces korpusa, lai novērstu nepareizu lietošanu.**
- **Ja izstrādājums ir bijis zem ūdens, lūdzu, sazinieties ar klientu apkalpošanas centru.** Tas var izraisīt elektriskās strāvas triecienu vai aizdegšanos.
- **Ierīce pie ūdensvada jāpievieno, izmantojot jaunu šļūteni. Neizmantojiet vecās šļūtenes atkārtoti.**
- **Lai samazinātu ievainojumu risku, ievērojiet visas ražotāja ieteiktās drošības procedūras, tostarp lietojiet garos cimdus un aizsargbrilles.** Neievērojot visus šajā rokasgrāmatā sniegtos drošības brīdinājumus, varat sabojāt īpašumu vai izraisīt savainojumus vai nāvi.
- **Kad veļas mazgājamās mašīnas lūka ir atvērta, nespiediet to pārlietu uz leju.** Veļas mazgājamā mašīna var apgāzties.
- **Jāizmanto jaunos cauruļvadu komplektus, kas tiek piegādāti kopā ar iekārtu un vecos cauruļvadu komplektus nevajadzētu atkārtoti izmantot.**
- **Ja barošanas vads ir bojāts, tā nomaina, lai izvairītos no kaitējuma, jāveic ražotājam, tā servisa pārstāvim vai līdzvērtīgi kvalificētām personām.**
- **Šī ierīce nav paredzēta lietošanai personām (tai skaitā bērniem) ar samazinātām fiziskajām, sensorajām vai garīgajām spējām vai pieredzes un zināšanu trūkumu, izņemot ja šīs personas tiek uzraudzītas un saņem norādījumus attiecībā uz ierīces lietošanu no personas, kas ir atbildīga par viņu drošību.**
- **Bērni ir jāpieskata, lai viņi nespēlētos ar ierīci.**
- **Lietošanai Eiropā:**
Šo ierīci var lietot bērni no 8 gadu vecuma un personas, kurām ir kustību, uztveres, garīgie traucējumi vai nav pieredzes un iemaņu, ja vien pār šādiem lietotājiem tiek nodrošināta uzraudzība vai arī tiek sniegti ierīces drošas lietošanas norādījumi un šīs personas apzinās iespējamās briesmas. Neļaujiet bērniem spēlēties ar šo ierīci. Neļaujiet bērniem bez uzraudzības veikt šīs ierīces tīrīšanu vai apkopi.
- **Ierīci nedrīkst lietot bērni, kas ir jaunāki par 3 gadiem, vai arī viņi ir rūpīgi jāpieskata.**

Svarīgi drošības norādījumi

■ Saglabāriet šos norādījumus

ZEMĒŠANAS NORĀDĪJUMI

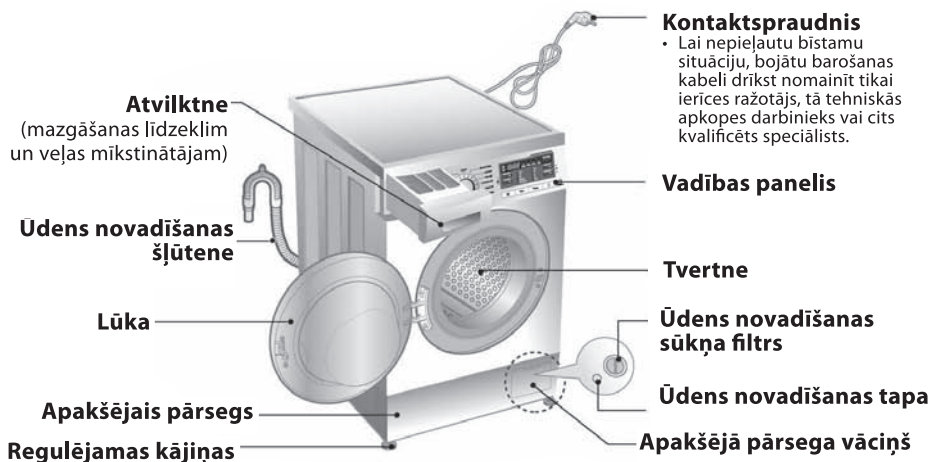
Šī ierīce ir jāiezemē. Zemējums palīdz samazināt elektriskās strāvas trieciena bīstamību ierīces nepareizas darbības vai bojājumu gadījumā un nodrošina elektrības novadīšanu pa atsevišķu zemējuma vadu ar vismazāko pretestību. Šī veļas mazgājamā mašīna ir aprīkota ar ierīci iezemējošu vadu un iezemēšanas spraudni. Strāvas kabeļa kontaktspraudnis jāpievieno sienas kontaktligzdai, kas uzstādīta un sazēmēta atbilstoši spēkā esošiem vietējiem normatīviem.

- Neizmantojiet adapteri — tā tiks atvienots zemējums.
- Ja piemērota kontaktligzda nav pieejama, sazinieties ar elektriķi.

⚠ BRĪDINĀJUMS

Nepareiza zemējuma vada pievienošana var izraisīt elektriskās strāvas triecienu. Ja rodas šaubas, vai ierīce ir pareizi pievienota zemējuma sistēmai, sazinieties ar kvalificētu elektriķi vai remontmeistaru. Nepārveidojiet barošanas kabeļa kontaktspraudni. Ja tas nav piemērots kontaktligzdai, sazinieties ar kvalificētu elektriķi, lai to nomainītu.

S pecifikācijas

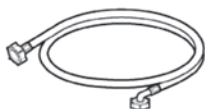


- Nosaukums : veļas mazgājamā mašina ar priekšējo ielādi
- Barošanas avots : 220–240 V, 50 Hz
- Lielums : 600 mm (P) x 440 mm (Dz) x 850 mm (A)
- Svars : 59 kg
- Maks. jauda vatos : 1700 W
0,33 W (izslēgtā režīmā, gaidīšanas režīmā)
- Mazgāšanas ietilpība : 6 kg
- Veļas izgriešanas ātrums : Rinse Hold (Skalošanas apturēšana)/No Spin (Bez veļas izgriešanas)/400/800/1200 [F12B8ND(A)(1~9)/ F1296ND(A)(1~9)]
Rinse Hold (Skalošanas apturēšana)/No Spin (Bez veļas izgriešanas)/400/800/1000 [F10B8ND(A)(1~9)/ F1096ND(A)(1~9)]
- Ūdens patēriņš : 56 ℓ
- Pieļaujamais ūdens spiediens : 0,3–10 kgf/cm² (30–1000 kPa)
- Trokšņa emisija

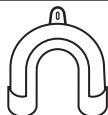
Mazgāšanas	Centrifugēšanas
56 dB	74 dB

Lai uzlabotu veļas mazgājamās mašīnas kvalitāti, tās izskats un tehniskie dati var tikt mainīti bez iepriekšēja brīdinājuma.

■ Piederumi



Ūdens ievādes šļūtene (1 gab.)



Caurules turētājs



Uzgriežnatslēga

Uzstādīšana

Neuzstādiet un neglabājiet veļas mazgājamo mašīnu vietā, kur temperatūra ir zemāka par 0 °C vai kur tā ir pakļauta nelabvēlīgiem laika apstākļiem.

Veļas mazgājamā mašīna ir jāiezemē saskaņā ar spēkā esošajiem noteikumiem un prasībām.

Ja ierīce tiek uzstādīta uz grīdsegas, grīdsega nedrīkst aizklāt starp veļas mazgājamo mašīnu un grīdu esošo spraugu.

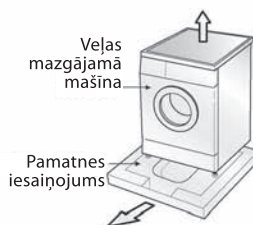
Valstīs, kurās ir izplatīti prusaki vai citi parazīti, pievērsiet īpašu uzmanību tam, lai veļas mazgājamā mašīna vienmēr būtu tīra.

Prusaku vai citu parazītu izraisītu bojājumu novēršana neietilpst garantijas noteikumos.

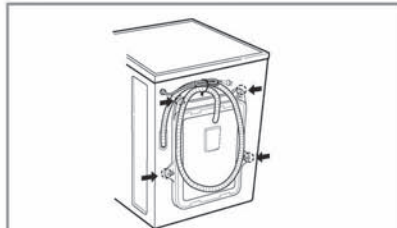
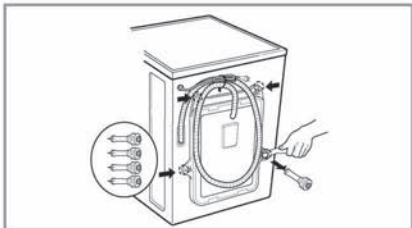
■ Transportēšanai paredzētās skrūves

Lai aizsargātu veļas mazgājamo mašīnu transportēšanas laikā, ierīce tiek nostiprināta ar transportēšanai paredzētām skrūvēm.

- Pirms ierīces lietošanas noņemiet iesaiņojuma materiālus un transportēšanai paredzētās skrūves.
 - Atbrīvojot ierīces pamatni no iesaiņojuma materiāliem, neaizmirstiet izņemt arī vidusdaļā uzstādīto papildu paliktņi.



■ Transportēšanai paredzēto skrūvju izskrūvēšana



1. Lai transportēšanas laikā nepieļautu ierīces iekšējo detaļu bojājumus, veļas mazgājamā mašīna ir nostiprināta, izmantojot 4 transportēšanai paredzētās skrūves. Pirms iekārtas lietošanas izskrūvējiet tās un noņemiet arī gumijas aizbāžņus.

• Ja skrūves netiks izskrūvētas, tas var izraisīt veļas mazgājamās mašīnas vibrāciju, paaugstinātu trokšņa līmeni un nepareizu ierīces darbību.

2. Izskrūvējiet 4 skrūves, izmantojot komplektācijā iekļauto uzgriežņatslēgu.

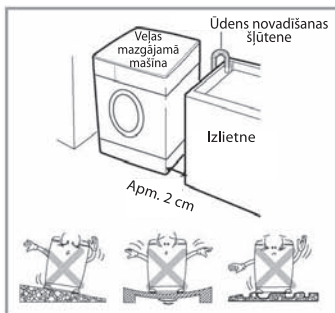
3. Izņemiet 4 skrūves un gumijas aizbāžņus, nedaudz tos pagriežot. Saglabājiet šīs 4 skrūves un uzgriežņatslēgu turpmākai lietošanai.

• Pirms veļas mazgājamās mašīnas transportēšanas ieskrūvējiet skrūves tām paredzētajās vietās.

4. Aizveriet atveres ar komplektā iekļautajiem vāciņiem.

Uzstādīšana

Uzstādīšanas vietas prasības



Novietošana

Uzstādi ierīci uz līdzenas, cietas grīdas.

Pārlicinieties, vai gaisa cirkulāciju ap veļas mazgājamo mašīnu nebloķē grīdsegas, paklāji un citi priekšmeti.

- Lai novērstu grīdas nelidzenumus, nenovietojiet zem veļas mazgājamas mašīnas koka, kartona vai citu materiālu paliktņus.
- Ja veļas mazgājama mašīna ir jāuzstāda blakus gāzes plītij vai ogļu plītij, starp ierīcēm jānovieto siltumizolējoša starpsiena (85x60 cm) ar foliju pārklāto pusi pret plīti.
- Neuzstādi veļas mazgājamo mašīnu vietā, kur temperatūra var būt zemāka par 0 °C.
- Lūdzu, pārbaudiet, vai pēc uzstādīšanas veļas mazgājama mašīnai varēs ērti piekļūt, ja būs vajadzīgs remonts.
- Izmantojot transportēšanas skrūvēm paredzēto uzgriežņatslēgu, noregulējiet ierīces kājiņas, lai nolīmeņotu veļas mazgājamo mašīnu, un starp ierīces augšējo vāku un darbvirsmu atstājat vismaz 20 mm atstarpi.

Informācija par BS kontaktspraudņa drošību (lietotājiem Lielbritānijā)

SVARĪGI!

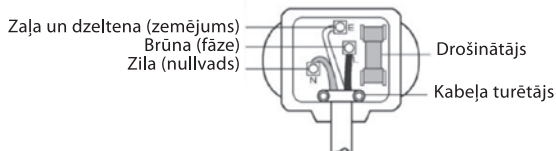
VADU KRĀSA ŠAJĀ STRĀVAS KABELĪ IR IZMANTOTA SASKAŅĀ AR ŠĀDU KĀRTĪBU:

ZAĻA UN DZELTENĀ: ZEMĒJUMS

ZILA: NULLVADS

BRŪNA: FĀZE

Šī ierīce ir jāiezemē



Tā kā vadu krāsa ierīces strāvas kabeli var neatbilst spaiļu krāsu marķējumiem kontaktspraudnī, rīkojieties šādi: Zaļās un dzeltenās krāsas vadam ir jābūt pievienotam kontaktspraudņa spaiļei, kas atzīmēta ar burtu E vai ar zemējuma simbolu ⊕, vai ir zaļā vai zaļā un dzeltenā krāsā.

Zilās krāsas vadam jābūt pievienotam spaiļei, kas atzīmēta ar burtu N vai ir melnā krāsā.

Brūnās krāsas vadam jābūt pievienotam spaiļei, kas atzīmēta ar burtu L vai ir sarkanā krāsā.

Ja ir izmantots 13 ampēru (BS 1363) kontaktspraudnis, ievietojiet 13 ampēru BS 1362 drošinātāju.

Uzstādīšana

■ Savienojums ar elektrotīklu

1. Nepievienojiet veļas mazgājamo mašīnu, izmantojot pagarinātāju vai dubulto adapteri.
 2. Lai nepieļautu bīstamu situāciju, bojātu barošanas kabeli drīkst nomainīt tikai ierīces ražotājs, tā tehniskās apkopes darbinieks vai cits kvalificēts speciālists.
 3. Pēc mazgāšanas vienmēr atvienojiet veļas mazgājamo mašīnu no elektrotīkla un atslēdziet ūdens padevi.
 4. Pievienojiet ierīci zemētai sienas kontaktligzdai saskaņā ar spēkā esošajiem elektroinstalācijas noteikumiem.
 5. Veļas mazgājama mašīna ir jānovieto tā, lai kontaktligzda būtu ērti pieejama.
- Ierīces remontu drīkst veikt tikai kvalificēti speciālisti. Nekvalificētu personu veikts remonts var izraisīt ierīces bojājumus vai nopietnus darbības traucējumus. Sazinieties ar vietējo klientu apkalpošanas centru.
 - Neuzstādiēt veļas mazgājamo mašīnu telpās, kur temperatūra var būt zemāka par 0 °C. Sasalušas šļūtenes zem spiediena var pārsprāgt. Ja temperatūra ir zemāka par 0 °C, tas var negatīvi ietekmēt elektroniskos vadības elementus.
 - Ja ierīce tiek piegādāta ziemā un temperatūra ir zemāka par 0 °C: pirms veļas mazgājamās mašīnas lietošanas atstājiet to istabas temperatūrā vairākas stundas.

UZMANĪBU!

Šo ierīci nedrīkst lietot bērni vai fiziski vai garīgi nespēcīgas personas bez attiecīgas uzraudzības. Neļaujiet bērniem spēlēties ar šo ierīci.

UZMANĪBU!

UZMANĪBU! Strāvas kabelis

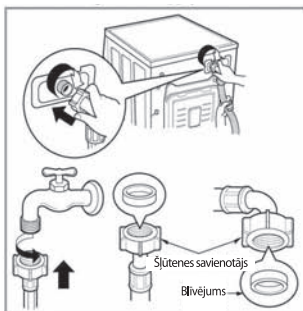
Lielāko daļu ierīču ieteicams pievienot atsevišķām kontaktligzdām. Tas nozīmē, ka ierīce jāpievieno tikai vienai elektrotīkla kontaktligzdai, kurai nav papildu kontaktozešu vai nozarojumu. Lai pārliecinātos par pareizo izvēli, izlasiet lietotāja rokasgrāmatas tehnisko datu lappusi. Nepārslogojiet kontaktligzdas. Pārslogotas, bojātas sienas kontaktligzdas, pagarinātāji, atkailināti vadi, saplaisājusī vai bojāta strāvas kabeļu izolācija var būt bīstama. Šādi bojājumi var izraisīt elektriskās strāvas triecienu vai ugunsgrēku. Periodiski pārbaudiet strāvas kabeli un, ja konstatējat bojājumus, atvienojiet to no elektrotīkla. Nomainiet bojāto strāvas kabeli pret kabeli ar tādiem pašiem parametriem.

Nepieļaujiet barošanas kabeļa fiziskus vai mehāniskus bojājumus, piemēram, kabeļa savērpšanos, samezģlošanos, saspiešanos, tā ievēršanu durvis vai nokļūšanu zem kājām. Pievērsiet īpašu uzmanību kontaktspraudņiem, sienas kontaktligzdām, kā arī vietai, kur strāvas kabelis savienojas ar ierīci.

Ja ierīcei tiek izmantots kabeļa pagarinātājs vai elektriska, pārnēsājama kontaktligzdas ierīce, tai jābūt novietotai tā, lai uz tās nenonāktu šķakatas vai mitrums.

■ Lai pieslēgtu ierīci ūdensvadam, izmantojiet tikai jaunus šļūtenes.

■ Ūdens padeves šļūtenes pievienošana



- ▶ Ūdens sistēmā esošajam ūdens spiedienam jābūt 30–1000 kPa robežās (0,3–10 kgf/cm²)
- ▶ Veicot ūdens ieplūdes šļūtenes pieslēgšanu vārstam, neatslēgojiet un nesagrieziet šļūteni.
- ▶ Ja ūdens spiediens pārsniedz 1000 kPa, ir jāuzstāda ierīce, kas pazemina spiedienu.

- Lai nepieļautu ūdens ieplūdes šļūtenē noplūdes, tiek izmantotas divas starplikas.
- Pārbaudiet šļūteņu necaurlaidību, atgriežot līdz galam ūdenskrānu.
- Periodiski pārbaudiet šļūtenes stāvokli un, ja nepieciešams, nomainiet to.
- Pārbaudiet, vai šļūtene nav samezģlojusies vai saspiesta.

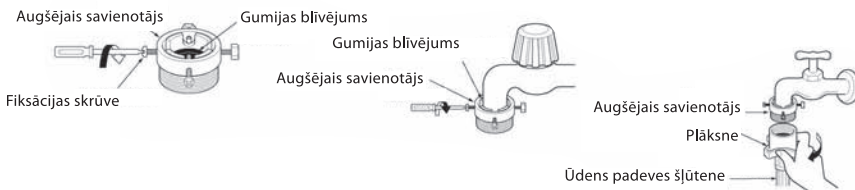
PIEZĪME

Ja pēc pievienošanas konstatējat ūdens noplūdi, vēlreiz veiciet iepriekš minētās darbības. Ūdens padevei izmantojiet parasto ūdenskrānu. Ja krānam ir kvadrātveida vai ļoti plats šķērsriezums, noņemiet paplašinājuma gredzenu un pievienojiet šļūteni krānam, izmantojot savienotājelementu.

Uzstādīšana

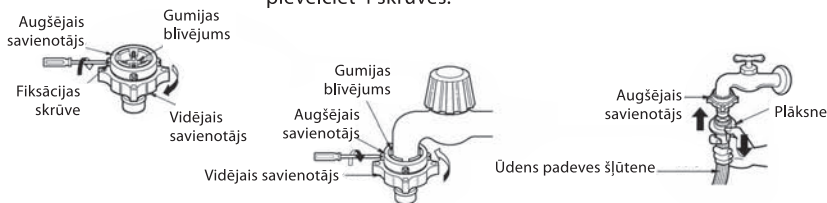
Parasts krāns bez vītnes un uzskrūvējama ūdens ieplūdes šļūtene

1. Atskrūvējiet fiksācijas skrūvi, lai pievienotu krānam.
2. Bīdīet savienotāju uz augšu, līdz gumijas blīvējums cieši apņēms krānu. Pēc tam pievelciet 4 skrūves.
3. Bīdīet ūdens padeves šļūteni vertikāli uz augšu, lai šļūtenes gumijas blīvējums pilnībā pielāgotos krānam, un pēc tam pievelciet to virzienā pa labi.

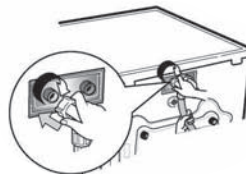
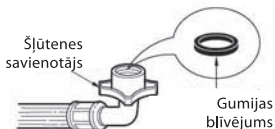


Parasts ūdenskrāns bez vītnes un nofiksējama ūdens ieplūdes šļūtene

1. Atskrūvējiet augšējā savienotāja skrūvi.
2. Bīdīet augšējo savienotāju uz augšu, līdz gumijas blīvējums cieši apņēms krānu. Pēc tam pievelciet 4 skrūves.
3. Pievienojiet ūdens padeves šļūteni vidējam savienotājam, bīdot plāksni uz leju.



- Ja krāna diametrs ir liels, noņemiet pielāgošanas plāksni.
- Pagrieziet vidējo savienotāju, lai novērstu ūdens noplūdi.
- Pārbaudiet, vai šļūtenes savienotājā ir gumijas blīvējums.
- Lai atdalītu ūdens padeves šļūteni no vidējā savienotāja, aizgrieziet ūdenskrānu. Pēc tam, bīdot plāksni uz leju, pavelciet uz leju arī šļūteni.



Horizontāla ūdenskrāna lietošana

Horizontāls ūdenskrāns



Pagarināts ūdenskrāns



Taisnstūrveida ūdenskrāns



- Šai ierīcei ir tikai aukstā ūdens savienotājs.
- Pārbaudiet, vai šļūtene nav samezgļojusies vai saspiesta.

Uzstādīšana

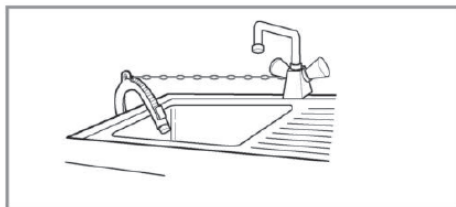
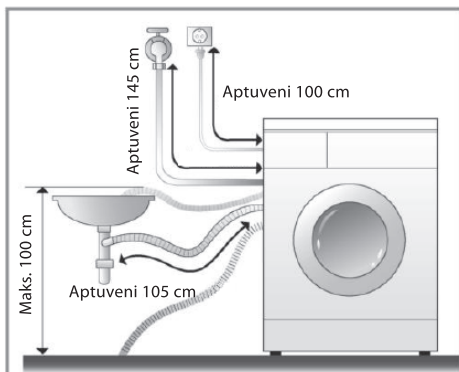
Šo ierīci nedrīkst izmantot uz kuģiem vai pārvietojamos objektos, piemēram, pārvietojamās mājās, lidmašīnās.

Ja ierīci neizmantosit ilgāku laika periodu (piemēram, brīvdienās), aizgrieziet noslēdzošo krānu, it īpaši, ja tuvumā nav ierīkota grīdas novadcaurule.

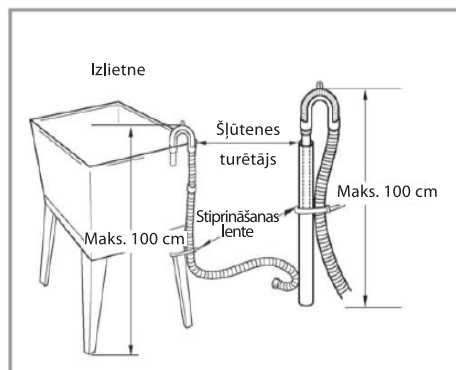
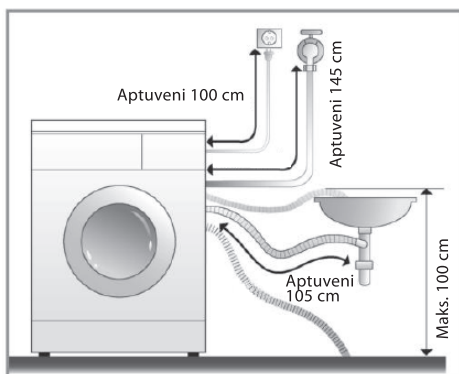
Atbrīvojoties no noliektas ierīces, nogrieziet strāvas kabeli un iznīciniet kontaktspraudni. Lai bērni nevarētu iekļūt ierīcē un tur ieslēgties, sabojājiet lūkas slēdzeni.

Iepakojuma materiāli (plēve, putuplasts) var būt bīstami bērniem. Pastāv nosmakšanas risks. Glabājiet iesaiņojuma materiālus bērniem nepieejamās vietās.

■ Ūdens novadīšanas šļūtenes uzstādīšana



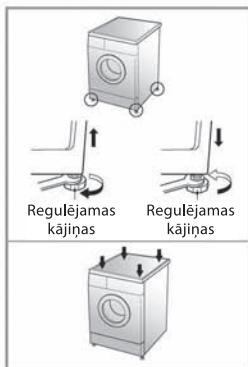
- Cieši nostipriniet ūdens aizplūdes šļūteni pie izlietnes ar auklu.
- Šādi nostiprinot šļūteni, nepieļausit grīdas bojājumus, kas rodas ūdens noplūdes laikā.



- Neuzstādiet ūdens novadīšanas šļūteni augstāk par 100 cm no grīdas. Ūdens neaizplūst ļoti lēni.
- Šādi nostiprinot šļūteni, nepieļausit grīdas bojājumus, kas rodas ūdens noplūdes laikā.
- Ja ūdens aizplūdes šļūtene ir pārāk gara, necentieties iebīdīt lieko daļu veļas mazgājamajā mašīnā. Tas var radīt lielāku trokšņa līmeni.

Uzstādīšana

■ Horizontālā līmeņošana



1. Lai nepieļautu vibrāciju un pārmērīgu trokšņa līmeni, veļas mazgājamā mašīna ir pareizi jānolīmeņo. Uzstādiert ierīci uz cietas, līdzenas grīdas, ieteicams telpas stūri.

PIEZĪME Koka vai paceltās grīdas var izraisīt pārmērīgu vibrāciju un līdzsvara novirzes.

2. Ja grīda ir nelīdzena, noregulējiet regulējamās kājiņas (nenovietojiet zem kājiņām koka gabalus vai citus priekšmetus). Pārļiecinieties, vai visas četras kājiņas ir stabilas un saskaras ar grīdu, un pēc tam pārbaudiet ierīces horizontālo stāvokli (ar līmeņrādi).

✳ **Tiklīdz veļas mazgājamā mašīna ir nolīmeņota, pievelciet kontruzgriežņus virzienā uz veļas mazgājamās mašīnas pamatni. Visiem kontruzgriežņiem ir jābūt pievilktiem.**

PIEZĪME Ja veļas mazgājamā mašīna tiek uzstādīta uz paaugstinājuma, tā ir cieši jānostiprina, lai nepieļautu apgāšanos.

✳ **Diagonālā pārbaude**
Piespiežot veļas mazgājamās mašīnas augšējā paneļa stūrus, ierīcei nevajadzētu savērties (lūdzu, pārbaudiet abus virzienus). Ja, veicot iepriekš minētās darbības, ierīci var savērt, noregulējiet kājiņas vēlreiz.

■ Betona grīdas

- Uzstādīšanas vietai jābūt tīrai, sausai un līdzenai.
- Uzstādiert veļas mazgājamo mašīnu uz cietas, līdzenas grīdas.

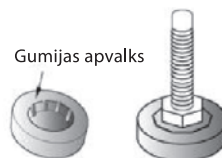
■ Flīžu grīdas (slidenas grīdas)

- Novietojiet katru ierīces kājiņu uz Tread Mate materiāla paliktņa un nolīmeņojiet veļas mazgājamo mašīnu (sagrieziet Tread Mate gumijas materiālu 70x70 mm daļās un novietojiet tās uz sausas flīžu grīdas vietā, kur paredzēta ierīces uzstādīšana).

✳ **Tread Mate ir pašlīmējošs materiāls, kas tiek izmantots uz trepēm un kāpnēm, lai neslidētu.**

■ Koka grīdas (paceltās grīdas)

- Koka grīdas ir īpaši pakļautas vibrācijai.
- Lai nepieļautu vibrāciju, ieteicams novietot zem katras ierīces kājiņas gumijas paliktņus, kuru biezums ir vismaz 15 mm, un nostiprināt tos vismaz ar 2 koka listēm un skrūvēm.
- Ja iespējams, uzstādiert veļas mazgājamo mašīnu telpas stūri, kur grīda ir stabilāka.



✳ **Lai samazinātu vibrāciju, ievietojiet gumijas paliktņus.**

✳ **Gumijas apvalkus (izstrādājuma nr. 4620ER4002B) var iegādāties uzņēmuma LG rezerves daļu nodaļā.**

Svarīgi!

- Pareizi novietojot un nolīmeņojot ierīci, tā droši un efektīvi darbosies ilgus gadus.
- Veļas mazgājamai mašīnai jāatrodas pilnīgi horizontālā un stabilā stāvoklī.
- Tā darbības laikā nedrīkst svārstīties.
- Uzstādīšanas vietai jābūt līdzenai. Grīda nedrīkst būt ievaskota ar grīdas vasku un citām smērvielām.
- Nodrošiniet, lai ierīces kājiņas nekļūtu mitras. Ja tās ir mitras, ierīce var slidēt.

Veļas apstrāde pirms mazgāšanas

■ Pirms pirmās veļas mazgāšanas reizes

Aktivizējiet pilnu veļas mazgāšanas ciklu, neievietojot veļu (izmantojot režīmu KOKVILNA 60 °C un pusi no mazgāšanas līdzekļa). Tas ļaus iztīrīt no tvertnes tajā palikušās rūpnieciskā ražošanas procesa paliekas un ūdeni.

■ Pirms mazgāšanas

1. Apģērba kopšanas etiķetes

Iepazīstieties ar apģērba apkopes etiķetēs esošo informāciju. Parasti tajās ir ietverta informācija par audumiem un pieļaujamajiem mazgāšanas režīmiem.

2. Veļas šķirošana

Lai iegūtu labākos rezultātus, atdaliet veļu, kurai nepieciešams viens un tas pats mazgāšanas režīms. Dažāda auduma apģērbi jāmazgā atšķirīgā temperatūrā un ar atšķirīgu veļas izgriešanas ātrumu. Mazgājiet tumšus, gaišus un baltus audumus atsevišķi. Pretējā gadījumā var rasties krāsainu audumu izbalošana, kā arī balto audumu sakrāsošanās. Ja iespējams, nemazgājiet ļoti netīru veļu kopā ar vidēji netīru veļu.

Veļas netīrības pakāpe (ļoti netīra, vidēji netīra, nedaudz netīra)	Sašķirojiet veļu, ievērojot netīrības pakāpi.
Krāsa (balta, gaiša, tumša)	Atdaliet baltos audumus no krāsainajiem.
Plūksnas (veļa, kuru mazgājot, rodas plūksnas; veļa, kas uztver plūksnas)	Drēbes, no kurām atdalās plūksnas, jāmazgā atsevišķi.

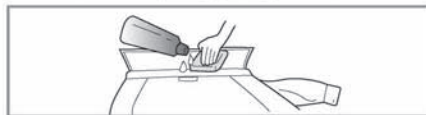
3. Pirms veļas ievietošanas

■ Kombinējiet lielus un mazus veļas gabalus vienā mazgāšanas reizē. Vispirms ievietojiet lielus veļas gabalus. Lielu veļas gabali nedrīkst aizņemt vairāk par pusi no kopējā veļas apjoma.

Nemazgājiet apģērbus pa vienam. Tas var izraisīt veļas tvertnes nestabilitāti. Ievietojiet ierīcē vēl vienu vai divus līdzīgus apģērbus.



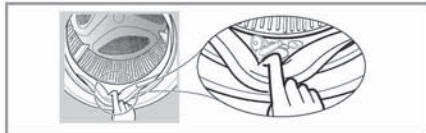
- Pārbaudiet, vai kabatas ir tukšas. Kabatās atstāti priekšmeti, piemēram, naglas, matadatas, sērkokčiņi, pildspalvas, monētas, atslēgas, var sabojāt gan veļas mazgājamo mašīnu, gan apģērbus.



- Aizvelciet rāvējslēdzējus, aizkāķējiet ākus un sasieniet auklas, jo tās var aizķerties aiz citiem apģērbiem.



- Lai atvieglotu mazgāšanu, apstrādājiet traipus un īpaši netīras vietas, piemēram, uz kreklu aprocēm vai apkaklītēm, ar ūdeni izšķīdinātu veļas pulveri.



- Pārbaudiet, vai pelēkā, elastīgā lūkas blīvējuma ielocēs nav iesprūduši mazi apģērba gabali.
- Pārbaudiet, vai tvertnē nav palikuši mazi veļas gabali.

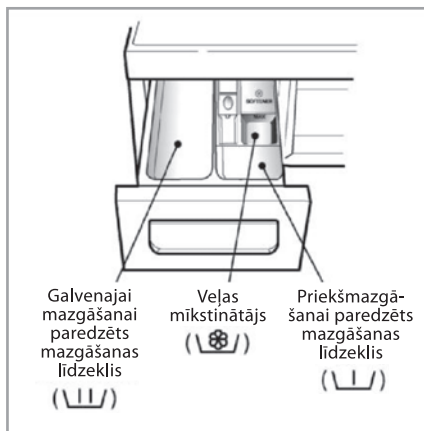


- Izņemiet visas drēbes, pretējā gadījumā blīvējums un drēbes var tikt sabojātas nākamās mazgāšanas laikā.

Mazgāšanas līdzekļa pievienošana

■ Mazgāšanas līdzekļa un veļas mīkstinātāja pievienošana

1. Mazgāšanas līdzekļa atvilktnes nodaļumi



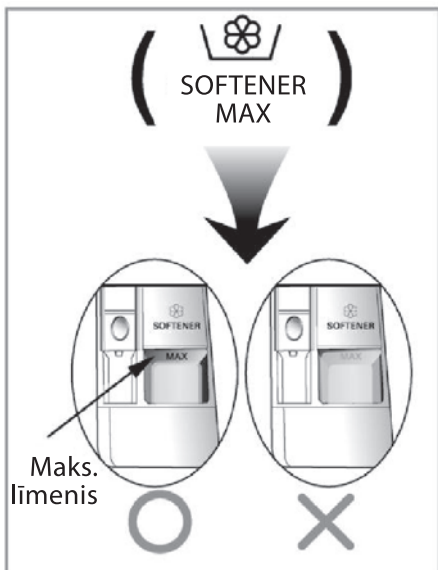
Tikai galvenā mazgāšana → (Cup icon)

Priekšmazgāšana un galvenā mazgāšana → (Cup icon) • (Cup icon)

BRĪDINĀJUMS

Glabājiet visus mazgāšanas līdzekļus bērniem nepieejamās vietās, jo pastāv saindēšanās risks. Liela daudzuma mazgāšanas līdzekļa, balinātāja vai veļas mīkstinātāja lietošana var izraisīt ūdens pārplūdi. Lietojiet atbilstošu mazgāšanas līdzekļa daudzumu.

2. Veļas mīkstinātāja pievienošana



- Nepārsniedziet maksimālās iepildīšanas atzīmi. Liela daudzuma veļas mīkstinātāja iepildīšana var izraisīt tā priekšlaicīgu ieplūdi un tādējādi notraipīt veļu. Mazgāšanas līdzekļa atvilktni veļas mazgājamā mašīnā iebīdīet lēnām.
- Neatstājiet veļas mīkstinātāju nodaļumā ilgāk par 2 dienām (tas var sastingt).
- Veļas mīkstinātājs tiks pievienots pēdējās skalošanas laikā.
- Neizvelciet atvilktni ūdens padeves laikā.
- Neizmantojiet šķīdinātājus (benzolu u.c.).

PIEZĪME Neļaujiet veļas mīkstinātāju tieši uz drēbēm.

Mazgāšanas līdzekļa pievienošana

3. Mazgāšanas līdzekļa dozēšana

- Veļas mazgāšanas līdzeklis ir jālieto saskaņā ar veļas mazgāšanas līdzekļa ražotāja instrukciju un ir jāizvēlas atkarībā no auduma veida, krāsas, netīrības pakāpes un mazgāšanas temperatūras.
- Pirms izvēlēties mazgāšanas līdzekli un ūdens temperatūru skatīt drēbju etiķeti.
- Lietojot veļas mašīnu, izvēlieties tikai tai paredzēto veļas mazgāšanas līdzekli.
 - Universālie pulverveida veļas mazgāšanas līdzekļi visiem auduma veidiem (Vēss - 95°C)
 - Pulverveida veļas mazgāšanas līdzekļi smalkam audumam (Vēss - 40°C)
 - Šķidrie veļas mazgāšanas līdzekļi visiem audumu veidiem (Auksts - 95°C) vai speciāli izstrādātie veļas mazgāšanas līdzekļi tikai vilnai (Vēss - 40°C)
- Lai sasniegtu labāku mazgāšanas un balināšanas rezultātu, izmantojiet veļas mazgāšanas līdzekli ar universālo pulverveida balinātāju.
- Baltu audumu mazgāšanai var izmantot mazgāšanas līdzekļus ar balinātāju.
- Ja tiek izmantots liels mazgāšanas līdzekļa daudzums, veidojas putas, kas pasliktina mazgāšanas rezultātu un rada papildu slodzi ierīces motoram.
- Lai sasniegtu labākos rezultātus, ieteicams izmantot pulverveida mazgāšanas līdzekli.
- Ja vēlaties izmantot šķidro mazgāšanas līdzekli, ņemiet vērā mazgāšanas līdzekļa ražotāja norādījumus.
- Šķidro mazgāšanas līdzekli var iepildīt tieši galvenajā mazgāšanas līdzekļa nodalījumā, ja mazgāšanas cikls tiek sākts nekavējoties.
- Lūdzu, nelietojiet šķidro mazgāšanas līdzekli, ja izmantojat funkciju "Time Delay 1" (Laika aizkave), jo šķidrums var sastingt, vai arī izvēlaties programmu Pre Wash (Priekšmazgāšana).
- Ja rodas pārāk daudz putu, lūdzu, samaziniet izmantotā mazgāšanas līdzekļa daudzumu.
- Mazgāšanas līdzekļa daudzums var mainīties atkarībā no ūdens temperatūras, ūdens cietības pakāpes, veļas daudzuma un netīrības pakāpes. Lai sasniegtu labākos rezultātus, nepieļaujiet liela putu daudzuma veidošanos.

BRĪDINĀJUMS

Nepieļaujiet mazgāšanas līdzekļa sastingšanu.

Tas var radīt aizsērējumus, pasliktināt skalošanu vai radīt nepatīkamu aromātu.



- Pilna ielāde: atbilstoši ražotāja norādījumiem.
- Daļēja ielāde: 3/4 no ieteiktā daudzuma.
- Minimāla ielāde: 1/2 no pilnās ielādes.

- Mazgāšanas līdzeklis tiek pievienots ūdenim mazgāšanas cikla sākumā.

4. Ūdens mikstinātāja pievienošana

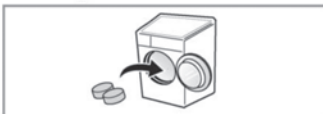


- Lai samazinātu lietotā mazgāšanas līdzekļa daudzumu vietās, kur ir īpaši augsta ūdens cietības pakāpe, var lietot ūdens mikstinātāju, piemēram, katlakmens noņemšanas līdzekli (piemēram, Calgon). Izmantojiet tikai uz iepakojuma norādīto līdzekļa daudzumu.

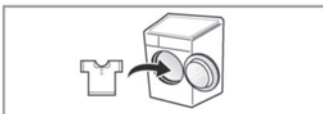
Vispirms pievienojiet mazgāšanas līdzekli un pēc tam ūdens mikstināšanas līdzekli.

- Lietojiet mīkstum ūdenim paredzētu mazgāšanas līdzekļa daudzumu.

5. Tablešu lietošana



- 1) Atveriet lūku un ievietojiet tabletes veļas tvertnē.



- 2) Ievietojiet veļu tvertnē un aizveriet lūku.

■ Ieteicamā mazgāšanas programma atbilstoši veļas veidam.

Programma	Auduma veids	Atbilstoša temp.	Papildiespēja	Maksimālā ielāde
Cotton (Kokvilna)	Krāsnoturīgi apģērbi (krekli, naktskrekli, pidžamas utt.) un mazliet netiri kokvilnas apģērbi (apakšveļa).	60 °C (No auksta līdz 95 °C)	- Medic Rinse (Higiēniskā skalošana) - Pre Wash (Priekšmazgāšana) - Crease Care (Pretburzīšanās funkcija) - Intensive (Intensīvā programma)	Novērtējums
Cotton Eco (Kokvilnas)		40 °C (No auksta līdz 60 °C)		
Baby Care (Bērnu drēbes)	Zīdaiņu drēbes.	60 °C (No auksta līdz 95 °C)		4,0 kg
Skin Care (Ādai saudzīga)	Apģērbi, kam ir tiešs kontakts ar ādu, piemēram, apakšveļa, autiņi, dvieļi, gultasveļa, spilvendrānas un matraču pārvalki.	40 °C (No auksta līdz 60 °C)		Novērtējums
Easy Care (Viegli kopjama veļa)	Poliamids, akrils, poliesteris.			3,0 kg
Mix (Dažāda veļa)	Dažādi audumi, izņemot speciālos materiālus (zīds/smalkveļa, sporta apģērbs, tumši apģērbi, vilna, segas/aizkari).	40 °C (No auksta līdz 40 °C)		3,0 kg
Duvet (Segas)	Kokvilnas gultasveļa, izņemot speciālos materiālus (smalkveļa, vilna, zīds u.c.) ar pildījumu: dūnu segas, spilveni, segas, divānu pārsegi ar nelielu pildījumu.			Viena atsevišķa izmēra
Sports Wear (Sporta apģērbs)	Coolmax, mikrošķiedras audums (Gore-tex), fliss un Sympatex.			2,0 kg
Wool (Vilna)	Veļas mazgājamajā mašīnā mazgājami vilnas audumi no smalkvilnas.			- Crease Care (Pretburzīšanās funkcija) - Intensive (Intensīvā programma)
Intensive 60 (Intensīvā)	Kokvilna un jaukti audumi.	60 °C (No auksta līdz 60 °C)		3,0 kg
Delicate	Smalka veļa, ko var viegli sabojāt.	20 °C (No auksta līdz 40 °C)	2,0 kg	
Quick 30 (Ātrā)	Mazliet netira krāsaina veļa.		2,0 kg	

Darbība

- * **Ūdens temperatūra:** izvēlieties mazgāšanas ciklu ūdens temperatūru.
Ievērojiet apģērba ražotāja apkopes birkās minētos veļas mazgāšanas norādījumus.
- * **Intensive:** lai palielinātu efektivitāti, mazgājot īpaši netīru veļu, izmantojiet programmas Intensive (Intensīvā) iespēju.
- * **Pre Wash:** ja jāmazgā ļoti netīra veļa, ieteicams izmantot iespēju Pre Wash (Priekšmazgāšana).
- * **Crease Care:** ja vēlaties novērst audumu burzīšanos, izvēlieties pogu Crease Care (Pretburzīšanās funkcija).
- * **Medic Rinse:** lai pēc skalošanas iegūtu tīrāku veļu, var izvēlēties iespēju Medic Rinse (Higiēniskā skalošana).
- * Iestatiet programmu uz "Cotton Eco 40°C + Intensive (Half Load)", "Cotton Eco 60°C + Intensive (Half Load)", "Cotton Eco 60°C+ Intensive (Full Load)", lai veiktu testēšanu saskaņā ar EN60456 un regula 1015/2010.
 - Standarta 60°C kokvilnas programma: Cotton Eco + 60°C + Intensive.
 - Standarta 40°C kokvilnas programma: Cotton Eco + 40°C + Intensive.(Programmas ir piemērotas vidēji netīras kokvilnas veļas mazgāšanai.)
(Šīs ir visefektīvākās programmas attiecībā uz kombinēto elektroenerģijas un ūdens patēriņu šāda tipa kokvilnas veļas mazgāšanai.)
 - * Faktiskā ūdens temperatūra var atšķirties no norādītā cikla temperatūras.Testa rezultāti ir atkarīgi no ūdens spiediena, ūdens cietības, ievadītā ūdens temperatūras, telpas temperatūras, veļas tipa un daudzuma, netīrības pakāpes, izmantotā mazgāšanas līdzekļa, elektroenerģijas padeves svārstībām un izvēlētajām papildiespējām.

- * **Piezīmes.** Ieteicams lietot neitrālu mazgāšanas līdzekli.
Vilnas izstrādājumu mazgāšanas ciklā tiek veikti lēni apgriezieni un saudzīga veļas izgriešana.



Informācija par galvenajām mazgāšanas programmām ar daļēju ielādi

Programma	Laiks minūtēs	Atlikušais mitrums	Ūdens litros (atzīme)	Elektroenerģija kWh (atzīme)
		1200/1000 apgr./min		
Cotton (40 °C)	93	53%	40	0,43
Cotton Eco (60 °C)	116	53%	23	0,51
Skin Care (40 °C)	102	53%	64	0,32

Veļas mazgājamās mašīnas lietošana

Funkcija SmartDiagnosis™ ir pieejama tikai izstrādājumiem ar SmartDiagnosis™ zīmi.



1. Ieslēdzot ierīci, tiek automātiski izvēlēts kokvilnas mazgāšanas cikls.

- Nospiediet **ieslēgšanas/izslēgšanas** pogu, lai ieslēgtu veļas mazgājamo mašīnu.
- Nospiediet pogu **Sākt/pauze**.
- Sākotnējie nosacījumi
 - **Mazgāšana** (☼): galvenā mazgāšana
 - **Skalošana** (☼): 3 reizes
 - **Veļas izgriešana** (☼):
 - 1200 apgr./min. [F12B8ND(A)(1~9)/ F1296ND(A)(1~9)]
 - 1000 apgr./min. [F10B8ND(A)(1~9)/ F1096ND(A)(1~9)]
 - **Ūdens temperatūra**: 60 °C
 - **Programma**: Cotton (Kokvilna)

2. Manuālā izvēle

- Nospiediet ieslēgšanas/izslēgšanas pogu, lai ieslēgtu veļas mazgājamo mašīnu.
- Izvēlieties nosacījumus, griežot programmu pārlēgu un nospiežot atbilstošās pogas.

Lai izvēlētos nosacījumus, lūdz, skatiet informāciju 19.–24. lpp.

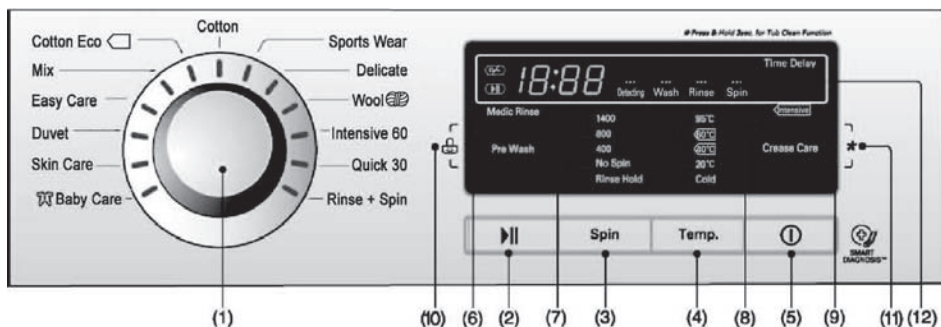
- Nospiediet pogu **Sākt/pauze**.

3. Skaņas signāla ieslēgšana/izslēgšana



- Skaņas signāla ieslēgšanas/izslēgšanas funkciju var iestatīt, veļasmašīnas darbības laikā nospiežot pogu **Time Delay** (Laika aizkave) (aptuveni trīs sekundes).

Veļas mazgājamās mašīnas lietošana



- (1) Pārslēgs: programmas (5) Poga: ieslēgšana/izslēgšana (9) Poga: Crease Care (Pretburzīšanās funkcija)
 (2) Poga: Sākt/pauze (6) Poga: Medic Rinse (Higiēniskā skalošana) (10) Taustiņu bloķēšana bērnu drošībai
 (3) Poga: Spin (Veļas izgriešana) (7) Poga: Pre Wash (Priekšmazgāšana) (11) Tvertnes tīrīšana
 (4) Poga: Temperatūra (8) Poga: Intensive (Intensīvā programma) (12) Poga: Time Delay (Laika aizkave)

Ieslēgšana/izslēgšana



1. Ieslēgšana/izslēgšana

- Lai ieslēgtu vai izslēgtu ierīci, nospiediet ieslēgšanas/izslēgšanas pogu.
- Lai atceltu funkciju Time Delay (Laika aizkave), nospiediet ieslēgšanas/izslēgšanas pogu.

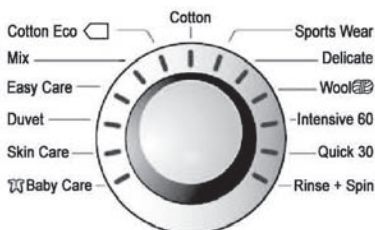
2. Sākotnējā programma

- Nospiežot ieslēgšanas/izslēgšanas pogu, veļas mazgājamā mašīna pārslēdzas uz programmu Cotton (Kokvilna) un citiem sākotnējiem stāvokļiem.
- Tādēļ, ja vēlaties turpināt mazgāšanas ciklu, nemainot programmu, nospiediet pogu **Sākt/pauze**, un darbība tiks turpināta.

■ Sākotnējā programma

- [F12B8ND(A)(1~9)/ F1296ND(A)(1~9)]
- Programma Cotton (Kokvilna)/Main Wash (Galvenā mazgāšana)/Normal Rinse (Parastā skalošana)/1200 apgr./min./60°C
- [F10B8ND(A)(1~9)/ F1096ND(A)(1~9)]
- Programma Cotton (Kokvilna)/Main Wash (Galvenā mazgāšana)/Normal Rinse (Parastā skalošana)/1000 apgr./min./60°C

Programma



- Atkarībā no veļas veida ir pieejamas 13 programmas.
- Izvēloties programmu, iedegas attiecīgais indikators.
- Nospiežot pogu **Sākt/pauze**, tiek automātiski izvēlēta programma Cotton (Kokvilna).
- Pagriežot programmu pārslēgu, tiek izvēlētas programmas šādā secībā:

"Cotton-Sports Wear-Delicate-Wool -Intensive 60-Quick 30-Rinse+Spin-Baby Care Skin Care-Duvet-Easy Care-Mix-Cotton Eco".

Informāciju par katrai programmai atbilstošu veļas veidu skatiet 20. lpp.

Veļas mazgājamās mašīnas lietošana

Sākšana/pauze



1. Sākšana

- Poga **Sākt/pauze** ir paredzēta mazgāšanas programmas ieslēgšanai vai apturēšanai.

2. Pauze

- Ja nepieciešams īslaicīgi apturēt mazgāšanas procesu, nospiediet pogu Sākt/pauze.
- Pēc šīs pogas nospiešanas, veļas mazgājamā mašīna automātiski izslēgsies pēc 4 minūtēm.
- **Piezīme.** Izvēloties Pause (Pauze) vai mazgāšanas cikla beigās, lūka neatvērsies 1 vai 2 minūtes.

Lūkas bloķēšana



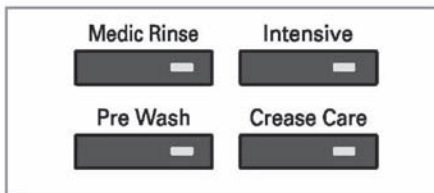
- Ja veļas mazgājamās mašīnas lūka ir bloķēta, iedegas indikators.
- Lai atvērtu lūku, nospiediet pogu Sākt/pauze, un ierīces darbība tiks apturēta.
- Lūku varēs atvērt pēc neilga brīža.

Noteikšana



- Kamēr displejā ir redzams paziņojums "Detecting" (Noteikšana), veļas mazgājamās mašīnas veļas tvertne lēni griežas un nosaka ievietotās veļas daudzumu. Šis process ilgst vairākas sekundes.
- Pieejama programmām Cotton, Baby Care, Skin Care, Easy Care, Mix, Cotton Eco.

Papildiespēja



- Nospiežot attiecīgās iespējas pogu, var izvēlēties visas iespējas funkcijas.

1. Medic Rinse (Higiēniskā skalošana)

- Lai pēc skalošanas iegūtu tīrāku veļu, var izvēlēties iespēju Medic Rinse (Higiēniskā skalošana).
- To var izvēlēties visām programmām, izņemot programmām Sports Wear, Delicate, Wool , Intensive 60, Quick 30, Duvet.

2. Pre Wash (Priekšmazgāšana)

- Ja jāmazgā ļoti netīra veļa, var palielināt mazgāšanas intensitāti, izvēloties programmu Pre Wash (Priekšmazgāšana).
- Programma Pre Wash ir pieejama programmām Cotton, Baby Care, Skin Care, Easy Care, Mix, Cotton Eco.

3. Intensive (Intensīvā)

- Ja jāmazgā ļoti netīra veļa, var palielināt mazgāšanas efektivitāti, izvēloties iespēju Intensive (Intensīvā).
- Izvēloties iespēju Intensive (Intensīvā), atkarībā no izvēlētās programmas mazgāšanas laiks tiks pagarināts.

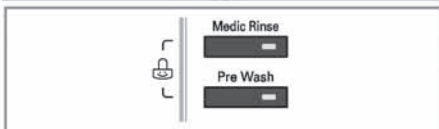
4. Crease Care (Pretburzīšanās funkcija)

- Ja vēlaties novērst audumu burzīšanos, izvēlieties šo pogu un veļas izgriešanas ātrumu.

Iedegsies attiecīgais indikators.

Veļas mazgājamās mašīnas lietošana

Taustiņu bloķēšana bērnu aizsardzībai

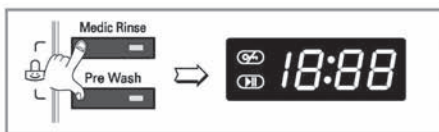


Izvēlieties šo iespēju, ja vēlaties bloķēt vadības taustiņus no nejausās nospiešanas un funkciju aktivizēšanas.

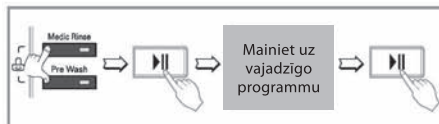
- Taustiņu bloķēšanas funkciju var iestatīt, vienlaikus nospiežot pogu **Medic Rinse** (Higiēniskā skalošana) un **Pre Wash** (Priekšmazgāšana) (aptuveni trīs sekundes).



- Lai deaktivizētu taustiņu bloķēšanu, vēlreiz vienlaikus nospiediet un turiet pogu **Medic Rinse** (Higiēniskā skalošana) un **Pre Wash** (Priekšmazgāšana) (aptuveni trīs sekundes).

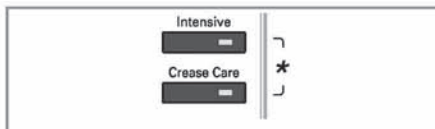


- Pārslēšanās uz vajadzīgo programmu taustiņu bloķēšanas režīmā
1. Vēlreiz vienlaikus nospiediet un turiet pogu **Medic Rinse** (Higiēniskā skalošana) un **Pre Wash** (Priekšmazgāšana) (aptuveni trīs sekundes).
 2. Nospiediet pogu **Sākt/pauze**.
 3. Izvēlieties vajadzīgo programmu un vēlreiz nospiediet pogu **Sākt/pauze**.



- Taustiņu bloķēšanas funkciju var iestatīt jebkurā laikā, un to var deaktivizēt tikai ar taustiņu bloķēšanas atcelšanu. Barošanas izslēgšana un darbības kļūdas neietekmēs taustiņu bloķēšanas funkciju.

Tvertnes tīrīšana (*)



Tvertnes tīrīšana funkciju var iestatīt, vienlaikus nospiežot un turot pogu Intensive (Intensīvā) un Crease Care (Pretburzīšanās funkcija).

Ja ir iestatīta tvertnes tīrīšanas programma, displejā ir redzams paziņojums "tcl" un nevienu no pogām nevar izmantot.



Tvertnes tīrīšana ir veļas mazgājamās mašīnas iekšpuses tīrīšanai paredzēts cikls. Šis cikls patērē vairāk ūdens un izmanto lielāku centrifūgas apgriezību skaitu. Veiciet šo ciklu regulāri.

Kā lietot tvertnes tīrīšanas ciklu:

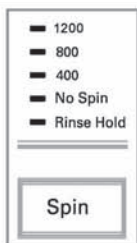
1. Izņemiet no veļas mazgājamās mašīnas veļu un aizveriet lūku.
2. Atveriet dozatora nodalījumu un galvenās mazgāšanas nodalījumā iepildiet katlakmens attīrīšanas līdzekli (Calgon).

- PIEZĪME. Neiepildiet mazgāšanas līdzekļus mazgāšanas līdzekļu nodalījumos. Pretējā gadījumā var uzkrāties pārmērīgas mazgāšanas līdzekļu putas rasties noplūdes.
3. Mazgāšanas līdzekļa atvilktni veļas mazgājamā mašīnā iebīdīet lēnām.
 4. Ieslēdziet ierīci un nospiediet un turiet pogu **Intensive** (Intensīvā programma) un **Crease Care** (Pretburzīšanās funkcija) 3 sekundes. Pēc tam gaismas diožu displejā tiek parādīts "tcl".
 5. Lai sāktu, nospiediet pogu **Sākt/pauze**.
 6. Kad cikls ir pabeigts, atstājiet lūku atvērtu, lai veiktu lūkas atvēruma, elastīgā blīvējuma un lūkas stikla nosusināšanu.

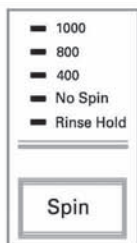
⚠ UZMANĪBU! Neļaujiet maziem bērniem tuvoties ierīcei, ja tās lūka ir atvērta.

Veļas mazgājamās mašīnas lietošana

Veļas izgriešana (🌀)



[F12B8ND(A)(1~9)/
F1296ND(A)(1~9)]



[F10B8ND(A)(1~9)/
F1096ND(A)(1~9)]

Ja ir izvēlēta veļas izgriešanas programma, izgriešanas ātrumu var izvēlēties, nospiežot pogu Spin.

1. Veļas izgriešanas ātruma izvēle

Veļas izgriešanas ātrums ir pieejams atkarībā no izvēlētās programmas.

[F12B8ND(A)(1~9)/ F1296ND(A)(1~9)]

- Cotton, Intensive 60, Quick 30, Rinse+Spin, Skin Care, Mix, Cotton Eco

Rinse Hold (Skalošanas apturēšana) - No Spin (Bez veļas izgriešanas) - 400 - 800 - 1200

- Sportswear, Delicate, Wool , Baby Care Duvet, Easy care

Rinse Hold (Skalošanas apturēšana) - No Spin (Bez veļas izgriešanas) - 400 - 800

[F10B8ND(A)(1~9)/ F1096ND(A)(1~9)]

- Cotton, Intensive 60, Quick 30, Rinse+Spin, Skin Care, Mix, Cotton Eco

Rinse Hold (Skalošanas apturēšana) - No Spin (Bez veļas izgriešanas) - 400 - 800 - 1000

- Sportswear, Delicate, Wool , Baby Care Duvet, Easy care

Rinse Hold (Skalošanas apturēšana) - No Spin (Bez veļas izgriešanas) - 400 - 800

2. No spin (Bez veļas izgriešanas)

- Ja ir izvēlēta iespēja No Spin (Bez veļas izgriešanas), veļas mazgājamās mašīnas darbība tiek apturēta pēc ūdens izsūkņēšanas.

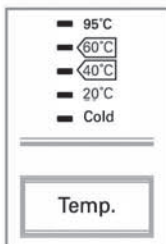
3. Rinse Hold (Skalošanas apturēšana)

- Skalošanas apturēšanu var izvēlēties, atkārtoti nospiežot pogu Spin (Veļas izgriešana). Šī funkcija atstāj veļu ierīcē skalošanas ūdeni bez izgriešanas.
- Lai veiktu ūdens izsūkņēšanu un veļas izgriešanu, pēc skalošanas apturēšanas funkcijas pabeigšanas pagrieziet programmu pārslēgu līdz vajadzīgajai programmai un izmantojiet pogu Spin (Veļas izgriešana). (Spin)

Iedegties attiecīgais indikators.

Veļas mazgājamās mašīnas lietošana

Ūdens temperatūra



• Nospiežot pogu Temp. (Temperatūra), var izvēlēties ūdens temperatūru.

- Cold (mazgāšana aukstā ūdenī)

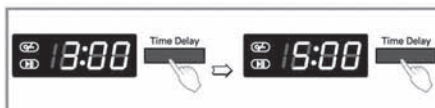
- 20 °C/40 °C/60 °C/95 °C

- Ūdens temperatūru var izvēlēties atbilstoši programmai.

Iedegsies vajadzīgās temperatūras indikators.

Lai iegūtu plašāku informāciju, lūdzu, skatiet rokasgrāmatas 17. lpp.

Time Delay (Laika aizkave)



Mazgāšanas režīma sagatavošana pirms funkcijas "Time Delay" (Laika aizkave) palaišanas

Atgrieziet ūdenskrānu.

Ievietojiet veļu un aizveriet lūku.

Iepildiet nodalījumā mazgāšanas līdzekli un audumu mikstināšanas līdzekli.

- Laika aizkaves iestatīšana

Nospiediet **ieslēgšanas/izslēgšanas**.

Pagrieziet **programmu** pārslēgu līdz vajadzīgajai programmai.

Nospiediet pogu **Time Delay (Laika aizkave)** un iestatiet vajadzīgo laiku.

Nospiediet pogu **Sākt/pauze**. (Mirgo indikators ":")

- Nospiežot pogu **Time Delay (Laika aizkave)**, displejā tiek parādīts "3:00". Maksimālais aizkaves laiks ir 19 stundas, bet minimālais — 3 stundas.
- Ik reizi nospiežot pogu, laika aizkave palielinās par vienu stundu.
- Lai atceltu laika aizkavi, nospiediet **ieslēgšanas/izslēgšanas** pogu.
- **Laika aizkave** ir paredzētais laiks no pašreizējā brīža līdz mazgāšanas cikla vai izvēlēta procesa (Mazgāšana, Skalošana, Veļas izgriešana) beigām.
- *Atkarībā no ūdens piegādes stāvokļa un ūdens temperatūras aizkaves laiks un faktiskais mazgāšanas laiks var atšķirties.*

Veļas mazgājamās mašīnas lietošana

Displejs



1. Īpašo funkciju displejs

- Ja ir izvēlēta taustiņu bloķēšanas funkcija, tiek parādīts "CL".
- Izvēloties laika aizkavi, displejā tiek parādīts atlikušais laiks līdz izvēlētas programmas beigām.

2. Pašdiagnostikas displejs

- Ja veļas mazgājamā mašīna sāk darboties nepareizi, displejā tiek parādīts attiecīgais kļūdas paziņojums.

- "PE" : ūdens spiediena noteikšanas kļūda
- "FE" : ūdens pārmērīgas ietilpības kļūda
- "dE" : nav aizvērtā lūka
- "lE" : ūdens ietilpības problēma
- "OE" : ūdens novadīšanas problēma
- "UE" : nevienmērīgi izkārtota veļa
- "tE" : ūdens temperatūras problēma
- "CE" : motora pārslodze
- "LE" : motora pārslodze
- "PF" : radijs pārtraukums elektroenerģijas piegādē

Ja displejā tiek parādīti iepriekš minētie kļūdu kodi, lūdzu, skatiet problēmu novēršanas sadaļu rokasgrāmatas 29. lpp. un izpildiet norādījumus.

3. Mazgāšanas pabeigšana

- Kad mazgāšanas cikls ir pabeigts, daudzfunkcionālajā displejā tiek parādīts "End".

4. Atlikušais laiks

- Mazgāšanas cikla laikā tiek parādīts atlikušais mazgāšanas laiks.
- Programma, kuras izmantošanu ieteicis ražotājs.

	F12B8ND(A)(1~9) F1296ND(A)(1~9)	F10B8ND(A)(1~9) F1096ND(A)(1~9)
Cotton	172'	172'
Cotton Eco	137'	137'
Mix	81'	81'
Easy Care	125'	125'
Duvet	101'	101'
Skin Care	163'	163'
Baby Care	147'	145'
Sports Wear	54'	54'
Delicate	47'	47'
Wool 	35'	35'
Intensive 60	60'	60'
Quick 30	30'	30'
Rinse+Spin	18'	18'

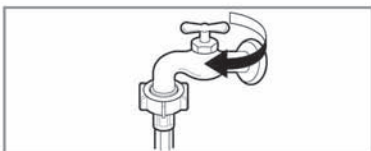
- Mazgāšanas laiks var mainīties atkarībā no ievietotās veļas daudzuma, ūdens spiediena, ūdens temperatūras un citiem mazgāšanas apstākļiem.
- Ja tiek konstatēts nevienmērīgs veļas izkārtojums vai arī darbojas mazgāšanas līdzekļu palieku likvidēšanas programma, mazgāšanas laiks var palielināties

Apkope

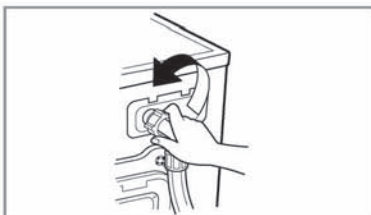
- * Lai nepieļautu elektriskās strāvas triecienu, pirms veļas mazgājamās mašīnas iekšējo daļu tīrīšanas atvienojiet ierīci no elektrotīkla.
- * Atbrīvojoties no nolietotas ierīces, nogrieziet strāvas kabeli un iznīciniet kontaktspraudni. Lai bērni nevarētu iekļūt ierīcē un tur ieslēgties, sabojājiet lūkas slēdzeni.

■ Ūdens ieplūdes filtrs

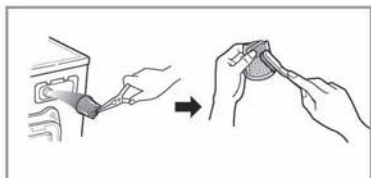
- Ja vadības paneļa displejā parādās paziņojums " **!E** ", tas nozīmē, ka mazgāšanas līdzekļu nodalījumā neieplūst ūdens.
- Ja ūdens ir par cietu vai tajā ir katlakmens nogulsnes, var nosprostoties ūdens ieplūdes filtrs. Ieteicams to periodiski iztīrīt.



1. Aizgrieziet ūdenskrānu.



2. Atvienojiet ūdens ieplūdes šļūteni.



3. Iztīriet filtru, izmantojot cietu saru suku.



4. Pievienojiet un nostipriniet ūdens ieplūdes šļūteni.

■ Ūdens novadišanas sūkņa filtrs

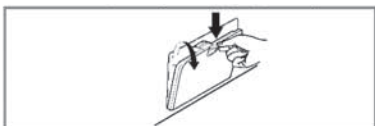
* Ūdens novadišanas filtrs aiztur diegus un mazus priekšmetus.

Lai nodrošinātu pareizu veļas mazgājamās mašīnas darbību, regulāri pārbaudiet šo filtru.

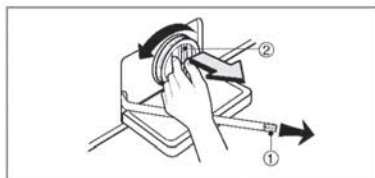
▲ UZMANĪBU! Pirms atverat ūdens novadišanas filtru, lai izņemtu diegus vai svešķermeņus, izlejiet no šļūtenes atlikušo ūdeni. Esiet piesardzīgs, jo aizplūstošais ūdens ir karsts.

▲ UZMANĪBU! Neatveriet filtru tikai līdz pusei. Filtrs ir jāizslēdz un pilnībā jāaizver, lai izvairītos no noplūdes.

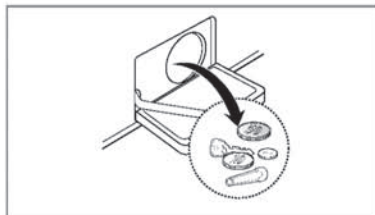
* Veicot ārkārtas ūdens izsūkņēšanu vai atverot lūku, pirms ūdens novadišanas sūkņa tīrīšanas ļaujiet ūdenim atdzist.



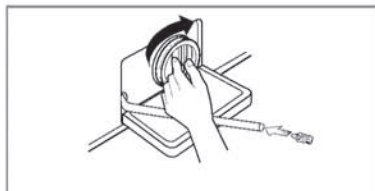
1. Atveriet apakšējā pārsega vāciņu un izvelciet šļūteni.



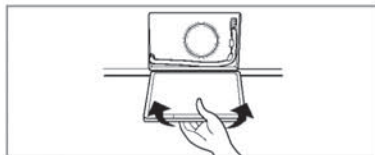
2. Izņemiet drenāžas tapu (1), lai ļautu ūdenim izplūst. Novietojiet zem durtiņām trauku, lai savāktu izplūstošo ūdeni. Kad ūdens vairs neizplūst, atveriet ūdens novadišanas filtru (2), pagriežot to pa kreisi.



3. Iztīriet uzkrājušās nogulsnes no sūkņa filtra.



4. Pēc tīrīšanas pagrieziet sūkņa filtru pa labi līdz galam, lai baltās līnijas uz filtra sakristu ar baltajām līnijām uz sūkņa korpusa. Pēc tam ievietojiet drenāžas tapu šļūtenē.

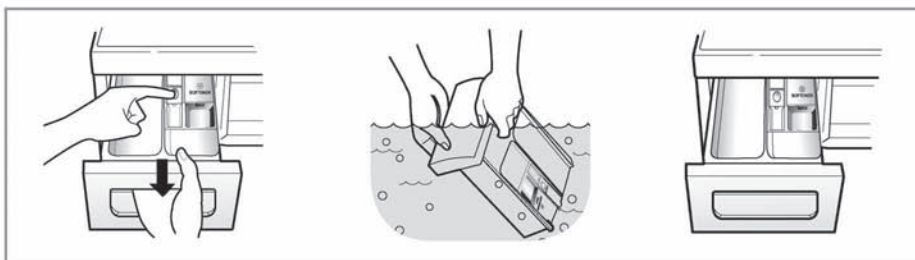


5. Aizveriet pārsega vāciņu.

Apkope

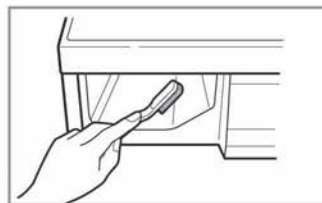
■ Mazgāšanas līdzekļa atvilktnes nodalījumi

- * Ar laiku veļas mazgājamās mašīnas dozatora nodalījumā sāk uzkrāties veļas pulvera un audumu mikstināšanas līdzekļa paliekas.
- Iztīriet periodiski šos nodalījumus ar ūdens strūklu.
- Ja nepieciešams, atvilktni var pilnībā izņemt no veļas mazgājamās mašīnas. Nospiediet fiksatoru uz leju un izvelciet atvilktni.
- Lai atvieglotu tīrīšanu, var noņemt veļas mikstinātāja nodalījuma augšējo daļu.



■ Izbīdāmā nodalījuma padziļinājums

- * Mazgāšanas līdzeklis var uzkrāties arī nodalījuma padziļinājumā, tādēļ nepieciešams to periodiski iztīrīt, izmantojot vecu zobu birsti.
- Pēc tīrīšanas ievietojiet atpakaļ izbīdāmo nodalījumu un ieslēdziet veļas mazgājamo mašīnu skalošanas režīmā, neievietojot veļu.



■ Mazgāšanas tvertne

- Ja veļas mazgājamās mašīnas darbināšanai tiek izmantots ciets ūdens, grūti pieejamās ierīces vietās var veidoties katlakmens, ko ir grūti notīrīt.
- Ar laiku nogulsnes nosprosto ierīces darbību, tāpēc, ja tās regulāri netiek tīrītas, var nākties veikt ierīces detaļu nomaiņu.
- Kaut arī mazgāšanas tvertne ir izgatavota no nerūsoša tērauda, uz tās tomēr var parādīties nelieli rūsas traipi, ko rada tvertnē palikušas mazas metāla detaļas (piemēram, papīra saspraudes vai kniepadatas).
- Mazgāšanas tvertne ir regulāri jātīra.
- Ja lietojat katlakmens noņemšanas līdzekli, krāsvielas vai balinātājus, pārbaudiet, vai tie ir piemēroti veļas mazgājamai mašīnai.
- * Katlakmens noņemšanas līdzeklis var saturēt vielas, kas negatīvi ietekmē noteiktas veļas mazgājamās mašīnas daļas.
- * Notīriet traipus ar īpašu nerūsoša tērauda virsmu tīrīšanai paredzētu tīrīšanas līdzekli.
- * Nekad neizmantojiet tērauda šķiedras sūkļus.

■ Veļas mazgājamās mašīnas tīrīšana

1. Ierīces korpusa tīrīšana

Rūpīga veļas mazgājamās mašīnas tīrīšana pagarinās tās darbību.
Ierīces ārējās daļas tīriet ar siltu ūdeni un neitrālu mazgāšanas līdzekli, kas nav abrazīvs.
Nekavējoties notīriet izlijušus šķidrumus. Noslaukiet ar mitru drānu.
Netīriet virsmas ar asiem priekšmetiem.

* **SVARĪGI!** Netīriet veļas mazgājamo mašīnu ar etilspirtu, šķīdinātājiem vai citām līdzīgām vielām.

2. Iekšējo daļu tīrīšana

Nosusiniet ierīces lūku, elastīgo starplikū un lūkas stiklu.
Aktivizējiet pilnu mazgāšanas ciklu, izmantojot karstu ūdeni.
Ja nepieciešams, atkārtojiet šo darbību.

PIEZĪME Lai notīrītu cieta ūdens atstātās nogulsnes, lietojiet tikai veļas mazgājamām mašīnām paredzētus tīrīšanas līdzekļus

■ Veļas mazgājamās mašīnas apkope ziemā

Ja veļas mazgājamā mašīna tiek uzstādīta vietā, kur iespējama sasaldšana, lai nepieļautu ierīces sabojāšanu, rīkojieties šādi:

1. Aizgrieziet ūdenskrānu.
2. Atvienojiet ūdens padeves un novadīšanas šļūtenes un izlejiet no tām ūdeni.
3. Ievietojiet barošanas kabeļa kontaktspraudni pareizi iezemētā kontaktligzdā.
4. Ielejiet tukšā veļas tvertnē 3,8 l netoksiska antifrīza šķīduma.
Aizveriet lūku.
5. Ieslēdziet tvertnes griešanās režīmu uz 1 minūti, lai izsūktu visu ūdeni.
Antifrīzs tiks izvadīts tikai daļēji.
6. Atvienojiet barošanas kabeli no elektrotīkla, nosusiniet tvertni un aizveriet lūku.
7. Izņemiet izbīdāmo nodalījumu, izlejiet no tā atlikušo ūdeni un rūpīgi nosusiniet.
8. Atstājiet veļas mazgājamo mašīnu vertikālā stāvoklī.
9. Lai pēc ierīces uzglabāšanas likvidētu tajā esošās antifrīza paliekas, ieslēdziet veļas mazgājamo mašīnu un aktivizējiet pilnu mazgāšanas ciklu, izmantojot mazgāšanas līdzekli. Neievietojiet ierīcē veļu.

Problēmu novēršanas norādījumi

* Šī veļas mazgājamā mašīna ir aprīkota ar automātiskām drošības funkcijām, kas ļauj atklāt bojājumus jau sākumposmā un veikt atbilstošus pasākumus.












Ja veļas mazgājamā mašīna darbojas nepareizi vai nedarbojas vispār, pirms sazināties ar klientu apkalpošanas centru, izlasiet tālāk minēto informāciju.

Pazīme	Iespējamais cēlonis	Risinājums
Graboša vai žvadoša skaņa	<ul style="list-style-type: none"> Veļas tvertnē vai sūknī ir iekļuvuši svešķermeņi, piemēram, monētas vai kniepatatas. 	<p>Izslēdziet ierīci un pārbaudiet veļas tvertni un ūdens novadišanas sūkņa filtru.</p> <p>Ja, atkārtoti ieslēdzot ierīci, troksnis joprojām ir dzirdams, sazinieties ar pilnvarotu klientu apkalpošanas centru.</p>
Dobjš troksnis	<ul style="list-style-type: none"> Liels ievietotās veļas daudzums var izraisīt kļaudzēšanu. Tas neliecina par nepareizu ierīces darbību. 	<p>Ja troksnis joprojām ir dzirdams, iespējams, ir izjaukts veļas tvertnes līdzsvars. Pārtrauciet mazgāšanu un izkārtojiet veļu vienmērīgāk.</p>
Vibrējošs troksnis	<ul style="list-style-type: none"> Nav izskrūvētas visas transportēšanai paredzētās skrūves un noņemts viss iepakojums. Ne visas ierīces kājiņas saskaras ar grīdu. 	<p>Ja uzstādīšanas laikā netika izskrūvētas visas transportēšanai paredzētās skrūves, izpildiet norādījumus, kas minēti rokasgrāmatas sadaļā "Uzstādīšana".</p> <p>Veļa ierīces tvertnē nav izkārtota vienmērīgi. Pārtrauciet mazgāšanu un pārkārtojiet veļu.</p>
Ūdens noplūde	<ul style="list-style-type: none"> Ieplūdes vai novadišanas šļūtenes pie ūdenskrāna vai veļas mazgājamās mašīnas nav pievienotas pietiekami cieši. Nosprostojušās ūdens novadišanas caurules. 	<p>Pārbaudiet un nostipriniet šļūteņu savienojumus.</p> <p>Iztīriet ūdens novadišanas caurules. Ja nepieciešams, sazinieties ar santehniķi.</p>
Liels putu daudzums		<p>Iespējams, ka tika iepildīts pārāk daudz mazgāšanas līdzekļa vai arī tas nav piemērots.</p>
Veļas mazgājamā mašīnā neieplūst ūdens vai arī tas ieplūst ļoti lēni.	<ul style="list-style-type: none"> Ūdens padeve nav pietiekama. Nav pilnībā atgriezts ūdenskrāns. Ūdens ieplūdes šļūtene/šļūtenes ir saspiesta(-s). Aizsprostots ūdens ieplūdes šļūtenes/šļūteņu filtrs. 	<p>Pārbaudiet citu ūdenskrānu mājās.</p> <p>Atgrieziet ūdenskrānu līdz galam.</p> <p>Iztaisnojiet šļūteni.</p> <p>Pārbaudiet ūdens ieplūdes šļūtenes filtru.</p>
Ūdens neaizplūst no veļas mazgājamās mašīnas vai arī tas aizplūst ļoti lēni.	<ul style="list-style-type: none"> Saspiesta vai aizsprostota ūdens novadišanas šļūtene. Aizsprostots ūdens novadišanas filtrs. 	<p>Iztīriet un iztaisnojiet ūdens novadišanas šļūteni.</p> <p>Iztīriet ūdens novadišanas filtru.</p>

Problēmu novēršanas norādījumi

Pazīme	Iespējamais cēlonis	Risinājums
<p>Veļas mazgājamā mašina neieslēdzas</p> <p>Veļas mazgājamās mašīnas tvertne negriežas</p>	<ul style="list-style-type: none"> • Veļas mazgājamā mašina nav pieslēgta elektrotīklam vai arī pieslēgums ir vaļīgs. • Bojāts mājas elektrosistēmas drošinātājs, aktivizējies automātiskais slēdzis vai radies pārtraukums elektroenerģijas piegādē. • Nav atgriezts ūdenskrāns. <p>• Lūka nav cieši aizvērta.</p>	<p>Pārļiecinieties, vai barošanas kabeļa kontaktspraudnis ir cieši ievietots sienas kontaktligzdā.</p> <p>Ieslēdziet automātisko slēdzi vai nomainiet drošinātāju. Nepalieliniet drošinātāja jaudu.</p> <p>Ja problēma radusies shēmas pārslodzes dēļ, sazinieties ar kvalificētu elektriķi.</p> <p>Atgrieziet ūdenskrānu.</p> <p>Aizveriet lūku un nospiediet pogu Sākt/pauze. Iespējams, lai pēc pogas Sākt/pauze nospiešanas veļas mazgājamā mašina sāktu darboties, paies vairākas minūtes. Veļas tvertne var griezties tikai tad, ja lūka ir aizvērta.</p> <p>Ievietojiet 1–2 līdzīgus veļas gabalus, lai izlīdzinātu kopējo veļas daudzumu tvertnē. Pārķartoiet veļu, lai nodrošinātu vienmērīgu tvertnes griešanos.</p>
Lūku nevar atvērt		Drošības apsvērumu dēļ veļas mazgājamās mašīnas darbības laikā lūka tiek bloķēta. Pārbaudiet, vai nedeg lūkas bloķēšanas indikators. Kad lūkas bloķēšanas indikators ir nodzisis, lūku var droši atvērt.
Pagarinās mazgāšanas laiks		Mazgāšanas laiks var mainīties atkarībā no ievietotās veļas daudzuma, ūdens spiediena, ūdens temperatūras un citiem apstākļiem. Laiks var palielināties arī tad, ja tiek izjaukts līdzsvars veļas tvertnē vai arī mazgāšanas laikā tiek aktivizēta putu likvidēšanas programma.
Veļas mikstinātāja pārplūšana	Pārāk liels veļas mikstinātāja daudzums var izraisīt pārplūšanu.	Izpildiet norādījumus par veļas mikstinātāja lietošanu, lai lietotu pareizu daudzumu. Nepārsniedziet maksimālās iepildīšanas atzīmi.
Veļas mikstinātājs tiek pievadīts par agru		Mazgāšanas līdzekļa atvilktni veļas mazgājamā mašīnā iebidiet lēnām. Neizvelciet mazgāšanas līdzekļa atvilktni mazgāšanas cikla laikā.

P roblēmu novēršanas norādījumi

Pazīme	Iespējamais cēlonis	Risinājums
	<ul style="list-style-type: none"> • Ūdens padeve nav pietiekama. • Nav pilnībā atgriezts ūdenskrāns. • Ūdens iepļūdes šļūtene/šļūtenes ir saspiesta(-s). • Nosprostots ūdens iepļūdes šļūtenes/šļūteņu filtrs. 	<p>Pārbaudiet citu ūdenskrānu mājās. Atgrieziet ūdenskrānu līdz galam.</p> <p>Iztaisnojiet šļūteni/šļūtenes. Pārbaudiet ūdens iepļūdes šļūtenes filtru.</p>
	<ul style="list-style-type: none"> • Saspiesta vai aizsprostota ūdens novadišanas šļūtene. • Aizsprostots ūdens novadišanas filtrs. 	<p>Iztīriet un iztaisnojiet ūdens novadišanas šļūteni. Iztīriet ūdens novadišanas filtru.</p>
	<ul style="list-style-type: none"> • Ievietotās veļas daudzums ir nepietiekams. • Ievietotā veļa nav vienmērīgi izkārtota. • Ierīce ir aprīkota ar tvertnes līdzsvara kontroles sistēmu. Mazgājot smagus izstrādājumus, piemēram, paklājus vai halātus, šī sistēma var apturēt veļas tvertnes griešanos vai pat pilnībā pārtraukt veļas izgriešanas ciklu. • Ja izgriešanas noslēgumā veļa ir par mitru, pievienojiet mazus apģērba gabalus, lai izlīdzinātu tvertne ievietoto veļu, un atkārtojiet izgriešanu. 	<p>Ievietojiet 1–2 līdzīgus veļas gabalus, lai izlīdzinātu kopējo veļas daudzumu tvertnē.</p> <p>Pārkārtojiet veļu, lai nodrošinātu vienmērīgu tvertnes griešanos.</p>
	 <ul style="list-style-type: none"> • Atvērta lūka. 	<p>Cieši aizveriet lūku.</p> <p>* Ja kļūdas kods "dE" joprojām redzams, sazinieties ar klientu apkalpošanas centru.</p>
		<p>Atvienojiet veļas mazgājamo mašīnu no elektrotīkla un sazinieties ar klientu apkalpošanas centru.</p>
	<ul style="list-style-type: none"> • Ūdens pārplūde bojāta ūdens vārsta dēļ. 	<p>Aizgrieziet ūdenskrānu.</p>
	<ul style="list-style-type: none"> • Nepareiza ūdens limeņa sensora darbība. 	<p>Atvienojiet ierīci no elektrotīkla.</p> <p>Sazinieties ar klientu apkalpošanas centru.</p>
	<ul style="list-style-type: none"> • Motora pārslodze. 	
	<ul style="list-style-type: none"> • Motora pārslodze. 	
	<ul style="list-style-type: none"> • Radies pārtraukums elektroenerģijas piegādē. 	<p>Atsāciet ciklu.</p>

P roblēmu novēršanas norādījumi

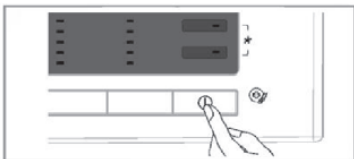


Funkcija SMARTDIAGNOSIS™ ir pieejama tikai izstrādājumiem ar SMARTDIAGNOSIS™ zīmi. Izmantojot mobilo tālruni ar statiskās elektrības izlādes noteikšanas funkciju, funkcija SMARTDIAGNOSIS™ var nedarboties.

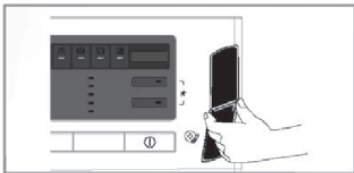
■ Funkcijas SMARTDIAGNOSIS™ lietošana

- Izmantojiet šo funkciju tikai tad, ja to ieteica zvanu centra operators. Pārraidēs skaņa ir līdzīga faksa aparāta skaņai, un tās funkcija ir nodot informāciju zvanu centram.
- Funkciju SMARTDIAGNOSIS™ nevar aktivizēt, ja veļas mazgājamo mašīnu nav iespējams ieslēgt. Ja tā notiek, problēmu novēršana jāveic, neizmantojot funkciju SMARTDIAGNOSIS™.

Ja rodas veļas mazgājamās mašīnas darbības problēmas, sazinieties ar klientu informācijas centru. Izpildiet zvanu centra operatora norādījumus un pēc pieprasījuma izpildiet tālāk minētās darbības.



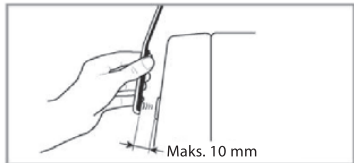
1. Nospiediet ieslēgšanas/izslēgšanas pogu, lai ieslēgtu veļas mazgājamo mašīnu. Nenospieties nevienam citam pogam un negrieziet pārslēgu.



2. Pēc zvanu centra operatora norādījuma tuviniet tālruņa mikrofonu iespējami tuvu ieslēgšanas/izslēgšanas pogai.



3. Nospiediet un trīs sekundes turiet pogu Temp. (Temperatūra), vienlaikus turot tālruņa mikrofonu pie ieslēgšanas/izslēgšanas pogas.



4. Turiet tālruni šādi, līdz signāla pārraide ir pabeigta. Tas var ilgt apmēram 17 sekundes; displejā tikmēr tiek rādīts atlikušais laiks.
 - Lai sasniegtu vislabākos rezultātus, signāla pārraides laikā nekustiniet tālruni.
 - Ja zvanu centra operators nevar iegūt precīzu datu ierakstu, jums var tikt lūgts atkārtot darbību vēlreiz.
 - Pārraidēs laikā nospiežot ieslēgšanas/izslēgšanas pogu, funkcijas SMARTDIAGNOSIS™ darbība tiks pārtraukta.
5. Kad laika atpakaļskaitīšana ir pabeigta un skaņas atskaņošana ir pārtraukta, turpiniet sarunu ar zvanu centra operatoru, kurš varēs palīdzēt, izmantojot klientu informācijas centru pārraidīto informāciju.

Smart Diagnosis ir problēmu novēršanas funkcija, kas ir paredzēta, lai palīdzētu lietotājam, nevis aizstātu tradicionālo problēmu novēršanas metodi, izmantojot sazināšanos ar klientu apkalpošanas dienestu. Šīs funkcijas efektivitāte ir atkarīga no dažādiem faktoriem, tostarp, bet neaprobežojoties ar pārraidei izmantotā mobilā tālruņa uztveršanas signāla spēku, jebkādu ārēju troksni pārraides laikā, kā arī telpas, kurā atrodas ierīce, akustiku.

Tāpat uzņēmums LG negarantē, ka funkcija Smart Diagnosis novērsīs jebkuru radušos problēmu.

Atbrīvošanās no nolietotas ierīces



1. Ja uz izstrādājuma ir redzams pārsvitrotas urnas simbols, tas nozīmē, ka uz šo izstrādājumu attiecas Eiropas Savienības direktīva 2002/96/EK.
2. Elektriskos un elektroniskos izstrādājumus nedrīkst izmest kopā ar sadzīves atkritumiem. Tie jānogādā šādu izstrādājumu savākšanas vietās, kuras noteikušas valsts vai pašvaldības institūcijas.
3. Pareiza atbrīvošanās no nolietotām ierīcēm palīdz novērst potenciāli bīstamu ietekmi uz apkārtējo vidi un cilvēku veselību.
4. Lai iegūtu plašāku informāciju par atbrīvošanos no nolietotām ierīcēm, sazinieties ar pašvaldības pārstāvjiem, atkritumu savākšanas dienesta darbiniekiem vai veikalu, kurā iegādājāties izstrādājumu.

Garantija neattiecas uz šādiem gadījumiem:

- klientu apkalpošanas centra darbinieku ierašanos pie jums mājās, lai veiktu apmācību;
- tāda sprieguma izmantošanu, kas nav piemērots šim izstrādājumam;
- ja ierīce tiek sabojāta nelaimes gadījuma vai stihiskas nelaimes dēļ;
- ja ierīce tiek sabojāta nepareizas lietošanas dēļ, neievērojot lietotāja rokasgrāmatas norādījumus;
- ja ierīce tiek lietota pirms iepazīšanās ar norādījumiem vai arī tiek nomainītas komplektācijā esošās detaļas;
- ja ierīce tiek sabojāta kaitēkļu, piemēram, žurku un prusaku dēļ;
- ja ierīces darbībā tiek konstatēti parasti trokšņi un vibrācija: ūdens novadišanas troksnis, veļas izgriešanas troksnis, brīdinājuma signāli;
- uzstādīšanas kļūdu labošana, piemēram, izstrādājuma līmeņošana, ūdens novadišanas regulēšana;
- standarta apkope, kas minēta lietotāja rokasgrāmatā;
- svešķermeņu vai vielu, piemēram, naglu, vadu, skrūvju, pogu, izņemšana no ierīces, t. sk. sūkņa un ūdens iekļūdes šļūtenes filtra;
- mājas elektrosistēmas drošinātāju nomainīšana vai elektrosistēmas labošana;
- nekvalificēta remonta seku novēršana;
- personiskā īpašuma tišu vai netišu bojājumu kompensēšana, kas radušies bojātas ierīces darbības dēļ;
- garantija neattiecas uz gadījumiem, ja ierīce tiek izmantota komerciāliem nolūkiem (piemēram: koplietošanas telpās: viesnīcā, apmācību centrā, izīrējamā mājā).

Ja ierīce tiek uzstādīta ārpus noteiktās apkopes zonas, veļas mazgājamās mašīnas īpašniekam būs jāsedz ierīces remontēšanai vai detaļu nomainīšanai paredzētās transportēšanas pakalpojumu izmaksas.

Datu lapa_Komisijas Deleģētā regula (ES) Nr. 1061/2010			
Ražotāja nosaukums vai preču zīme	LG	LG	
Ražotāja modeļa identifikators	F12B8ND(A)(1-9) F1296ND(A)(1-9)	F10B8ND(A)(1-9) F1096ND(A)(1-9)	
Nominālā ietilpība, kg	6	6	kg
Energoefektivitātes klase	A+++	A+++	
Ir piešķirts "ES ekomarķējums" saskaņā ar Regulu (EK) Nr. 66/2010	No	No	
Novērtētais enerģijas patēriņš gadā (AEC) pamatojoties uz enerģijas patēriņu 220 standarta mazgāšanas ciklēm kokvilnas programmās 60°C un 40°C temperatūrā pilnā un daļējā noslodzē un enerģijas patēriņu mazjaudas režīmā. Faktiskais enerģijas patēriņš būs atkarīgs no ierīces lietošanas veida.	150	150	kWh/gads
Enerģijas patēriņš			
- standarta 60°C kokvilna programmai pilnā noslodzē	0.78	0.78	kWh
- standarta 60°C kokvilna programmai pie daļējas slodzes	0.61	0.61	kWh
- standarta 40°C kokvilna programmai pie daļējas slodzes	0.58	0.58	kWh
Novērtētais jaudas patēriņš "izslēgtā režīmā" un "ieslēgtā režīmā"	0.33	0.33	W
Novērtētais ūdens patēriņš gadā (AWc), kas izteikts litros gadā pamatojoties uz ūdens patēriņu 220 standarta mazgāšanas ciklēm kokvilnas programmās 60 °C un 40 °C temperatūrā pilnā un daļējā noslodzē. Faktiskais ūdens patēriņš būs atkarīgs no ierīces lietošanas veida.	9 500	9 500	litros/gads
Centrifugēšanas efektivitātes klase skalā no G (viszemākā efektivitāte) līdz A (visaugstākā efektivitāte)	B	B	
Maksimālais griešanās ātrums kokvilnas izstrādājumu standarta mazgāšanas programmā 60°C temperatūrā pilnā noslodzē vai 40°C temperatūrā daļējā noslodzē atkarībā no tā, kurā programmā šis rādītājs ir mazāks, un atlikušā mitruma saturs kokvilnas izstrādājumu standarta mazgāšanas programmā 60°C temperatūrā pilnā noslodzē vai 40°C temperatūrā daļējā noslodzē atkarībā no tā, kurā programmā šis rādītājs ir lielāks	1200	1000	rpm
	53	53	%
"Kokvilna 60°C/40° + Intensīvā" ir standarta mazgāšanas programmas, uz kurām attiecas marķējumā un datu lapā norādītā informācija, un ka šīs programmas ir piemērotas vidēji netīras kokvilnas veļas mazgāšanai un ir visefektīvākās programmas enerģijas un ūdens kopējā patēriņa ziņā			
Programmai laiks			
- standarta 60°C kokvilna programmai pilnā noslodzē	241	241	min
- standarta 60°C kokvilna programmai pie daļējas slodzes	205	205	min
- standarta 40°C kokvilna programmai pie daļējas slodzes	189	189	min
Laiks ieslēgtā režīmā (TI)	10	10	min
Gaisa vadītā akustiskā trokšņa emisija, izteikta dB(A) re 1 pW un noapaļota līdz veselam skaitlim, kas rodas mazgāšanas un centrifugēšanas posmā kokvilnas izstrādājumu standarta mazgāšanas programmā 60°C temperatūrā pilnā noslodzē;	56 74	56 74	dB(A)
Bezmaksas-stāvēt			



Lai uzzinātu sīkāku informāciju par šīs ierīces sertifikāciju, kā arī sertifikāta numuru un derīguma termiņu, sazinieties ar LG klientu atbalsta dienestu, zvanot uz norādīto bezmaksas tālruni.

LG Electronics RUS Ltd.
9. ēka Minsk šosejas 86. kilometrā
Lauku ciemats Dorokovskaja, Ruzas rajons,
Maskavas apgabals, Krievijas Federācija, 143160

Ražošanas datums norādīts uz plāksnītes, kas atrodas aiz veļas mazgājamās mašīnas durvīm virs cilindra.
Datuma formāts: MM/GGGG.