



OWNER'S MANUAL

NEW TYPE CYCLONE VACUUM CLEANER

This information contains important instructions for the safe use and maintenance of the vacuum cleaner. Especially, please read all of the information on page 3, 4, 5 for your safety. Please keep this manual in an easily accessible place and refer to it anytime.

VK73*****



MFL68700108

www.lg.com
Made in Korea

Table of contents

Important safety instructions	3~5
How to use	6~21
Assembling vacuum cleaner	6~7
Operating vacuum cleaner	8
Using carpet and floor nozzle / Hard floor nozzle	9
Using carpet master nozzle and mini turbine nozzle	10
Using 2 in 1 nozzle	11
Using accessory nozzles	12
Using sani punch nozzle	13~17
Emptying dust tank	18
Cleaning dust tank	19
Cleaning dust separator	20
Cleaning exhaust filter	21
What to do if your vacuum cleaner does not work	22
What to do when suction power decreases	22

IMPORTANT SAFETY INSTRUCTIONS

Read and follow all instructions before using your vacuum cleaner to prevent the risk of fire, electric shock, personal injury, or damage when using the vacuum cleaner. This guide do not cover all possible conditions that may occur. Always contact your service agent or manufacturer about problems that you do not understand. This appliance complies with the following EC Directives :-2006/95/EC Low Voltage Directive -2004/108/EC EMC Directive.



This is the safety alert symbol.

This symbol alerts you to potential hazards that can kill or hurt you and others.

All safety messages will follow the safety alert symbol and either the word "WARNING" or "CAUTION."

These words mean:



WARNING

This symbol will alert you to hazards or unsafe practices which could cause serious bodily harm or death.



CAUTION

This symbol will alert you to hazards or unsafe practices which could cause bodily injury or property damage.



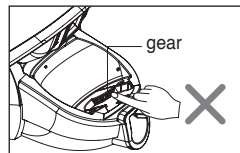
WARNING

1. This appliance is not intended for use by persons (including children) with reduced physical, sensory or mental capabilities, or lack of experience and knowledge, unless they have been given supervision or instruction concerning use of the appliance by a person responsible for their safety.
2. Children should be supervised to ensure that they do not play with the appliance.
3. If the supply cord is damaged, it must be replaced by LG Electronics Service Agent in order to avoid a hazard
4. This appliance can be used by children aged from 8 years and above and persons with reduced physical, sensory or mental capabilities or lack of experience and knowledge if they have been given supervision or instruction concerning use of the appliance in a safe way and understand the hazards involved. Children shall not play with the appliance. Cleaning and user maintenance shall not be made by children without supervision.

IMPORTANT SAFETY INSTRUCTIONS

WARNING

- **Do not plug in if control knob is not in OFF position.**
Personal injury or product damage could result.
- **Keep children away and beware of obstructions when rewinding the cord to prevent personal injury.**
The cord moves rapidly when rewinding.
- **Disconnect electrical supply before servicing or cleaning the unit or when cleaner is not in use.**
Failure to do so could result in electrical shock or personal injury.
- **Do not use vacuum cleaner to pick up anything that is burning or smoking such as cigarettes, or hot ashes.**
Doing so could result in death, fire or electrical shock.
- **Do not vacuum flammable or explosive substances such as gasoline, benzene, thinners, propane (liquids or gases).**
The fumes from these substances can create a fire hazard or explosion. Doing so could result in death or personal injury.
- **Do not handle plug or vacuum cleaner with wet hands.**
Doing so could result in death or electrical shock.
- **Do not unplug by pulling on cord.**
Doing so could result in product damage or electrical shock. To unplug, grasp the plug, not the cord.
- **Keep hair, loose clothing, fingers, and all parts of the body away from openings and moving parts.**
Failure to do so could result in electrical shock or personal injury.
- **Do not pull or carry by cord, use cord as a handle, close a door on cord, or pull cord around sharp edges or corners. Do not run vacuum cleaner over cord. Keep cord away from heated surfaces.**
Failure to do so could result in electrical shock or personal injury or fire or product damage.
- **The hose contains electrical wires. Do not use it if it is damaged, cut punctured.**
Failure to do so could result in death, or electrical shock.
- **Do not allow to be used as toy. Close attention is necessary when used by or near children.**
Personal injury or product damage could result.
- **Do not use the vacuum cleaner if the power cord or plug is damaged or faulty.**
Personal injury or product damage could result. In these cases, contact LG Electronics Service Agent to avoid hazard.
- **Do not use vacuum cleaner if it has been under water.**
Personal injury or product damage could result. In these cases, contact LG Electronics Service Agent to avoid hazard.
- **Do not continue to vacuum if any parts appear missing or damaged.**
Personal injury or product damage could result. In these cases, contact LG Electronics Service Agent to avoid hazard.
- **Do not use an extension cord with this vacuum cleaner.**
Fire hazard or product damage could result.
- **Using proper voltage.**
Using improper voltage may result in damage to the motor and possible injury to the user. Proper voltage is listed on the bottom of vacuum cleaner.
- **Turn off all controls before unplugging.**
Failure to do so could result in electrical shock or personal injury.
- **Do not change the plug in any way.**
Failure to do so could result in electrical shock or personal injury or product damage. Doing so result in death. If plug does not fit, contact a qualified electrician to install the proper outlet. If the supply cord is damaged, it must be replaced by the manufacturer, its service agent or similarly qualified persons in order to avoid a hazard.
- **Repairs to electrical appliances may only be performed by qualified service engineers.**
Improper repairs may lead to serious hazards for the user.
- **Do not put fingers near the gear.**
Failure to do so could result in personal injury.



IMPORTANT SAFETY INSTRUCTIONS

CAUTION

- **Do not put any objects into openings.**
Failure to do so could result in product damage.
- **Do not use with any opening blocked: keep free of dust, lint, hair, and anything that may reduce air flow.**
Failure to do so could result in product damage.
- **Do not use vacuum cleaner without the dust tank and/or filters in place.**
Failure to do so could result in product damage.
- **Always clean the dust bin after vacuuming carpet cleaners or fresheners, powders and fine dust.**
These products clog the filters, reduce airflow and can cause damage to the cleaner. Failure to clean the dust bin could cause permanent damage to the cleaner.
- **Do not use vacuum cleaner to pick up sharp hard objects, small toys, pins, paper clips, etc.**
They may damage the cleaner or dust bin.
- **Store the vacuum cleaner indoors.**
Put the vacuum cleaner away after use to prevent tripping over it.
- **The vacuum cleaner is not intended to use by young children or infirm people without supervision.**
Failure to do so could result in personal injury or product damage.
- **Only use parts produced or recommended by LG Electronics Service Agents.**
Failure to do so could result in product damage.
- **Use only as described in this manual. Use only with LG recommended or approved attachments and accessories.**
Failure to do so could result in personal injury or product damage.
- **To avoid personal injury and to prevent the machine from falling when cleaning stairs, always place it at the bottom of stairs.**
Failure to do so could result in personal injury or product damage.
- **Use accessory nozzles in sofa mode.**
Failure to do so could result in product damage.
- **Don't grasp the tank handle when you are moving the vacuum cleaner.**
The vacuum cleaner's body may fall when separating tank and body. Personal injury or product damage could result. You should grasp the carrier handle when you are moving the vacuum cleaner. (Page 18)
- **Make sure the filters (exhaust filter and motor safety filter) are completely dry before replacing in the machine.**
Failure to do so could result in product damage.
- **Do not dry the filter in an oven or microwave.**
Failure to do so could result in fire hazard.
- **Do not dry the filter in a clothes dryer.**
Failure to do so could result in fire hazard.
- **Do not dry near an open flame.**
Failure to do so could result in fire hazard.
- **Do not use filters that is not dried.**
- **If the power cord is damaged, it must be replaced by an approved LG Electronics Service Agent to avoid a hazard.**
- **This appliance is not intended for use by persons (including children) with reduced physical, sensory or mental capabilities, or lack of experience and knowledge, unless they have been given supervision or instruction concerning use of the appliance by a person responsible for their safety.**
Children should be supervised to ensure that they do not play with the appliance.

Thermal protector:

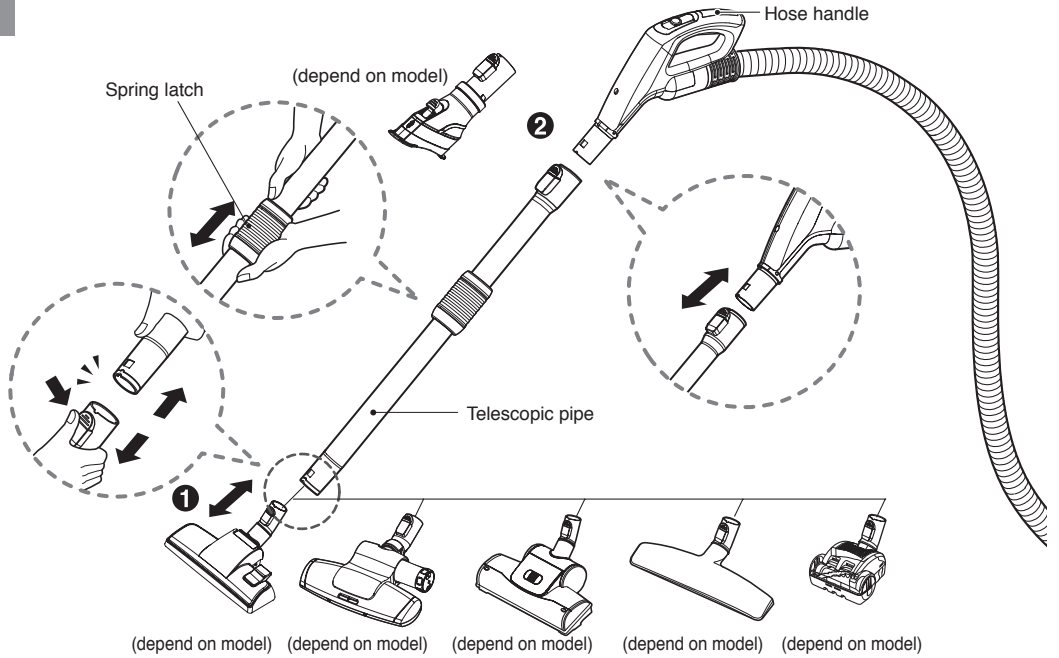
This vacuum cleaner has a special thermostat that protects the vacuum cleaner in case of (motor) overheating.

If the vacuum cleaner suddenly shuts off, turn off the power switch and unplug the vacuum cleaner. Check the vacuum cleaner for possible sources of overheating such as a full dust tank, a blocked hose or clogged filter.

If these conditions are found, fix them and wait at least 30 minutes before attempting to use the vacuum cleaner.

After the 30 minute period, plug the vacuum cleaner back in and turn on the power switch.

How to use Assembling vacuum cleaner

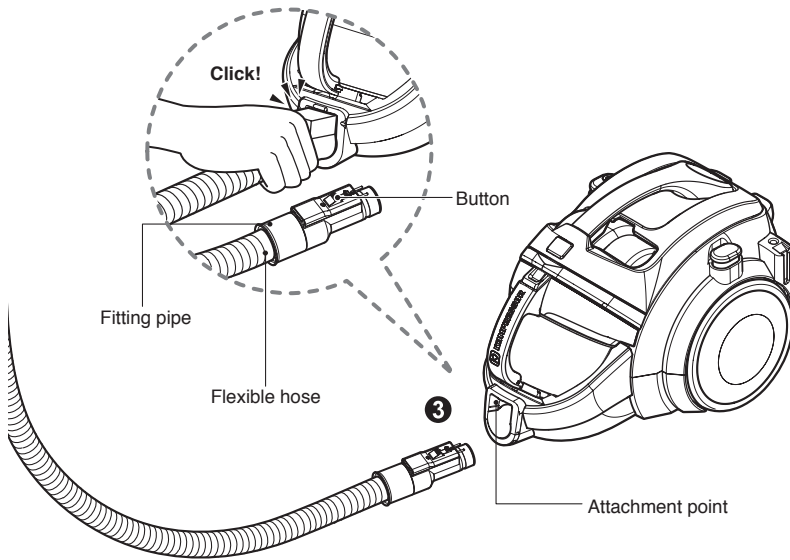


1 Carpet and floor nozzle (depend on model)

Push the telescopic pipe into the nozzle.

2 Telescopic pipe

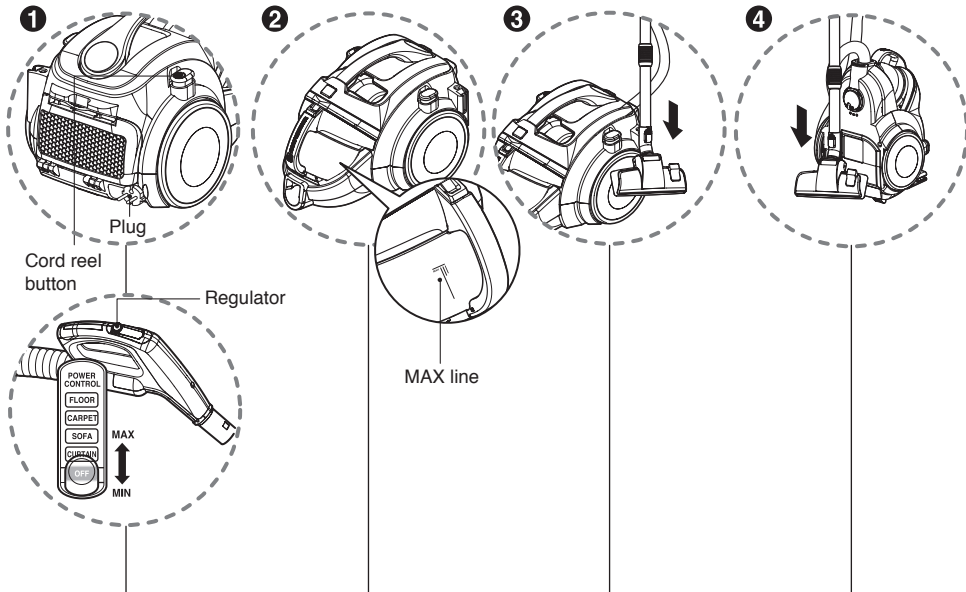
- Push the hose handle firmly into the telescopic pipe.
- Grasp the spring latch to expand.
- Pull out the pipe to desired length.



3 Connecting the hose to the vacuum cleaner

Push the fitting pipe on the flexible hose into the attachment point on the vacuum cleaner. To remove the flexible hose from the vacuum cleaner, press the button situated on the fitting pipe, then pull the fitting pipe out of the vacuum cleaner.

How to use Operating vacuum cleaner



1 How to operate

- Pull out the power cord to the desired length and plug into the socket.
- Place the control knob of the hose handle to the required position.
- To turn off, slide control knob to OFF position.
- Press the cord reel button to rewind the power cord after use.

2 Emptying the dust tank

- Always empty the dust tank when the dust tank level reaches the MAX line.

3 Park mode

- To store during vacuuming, for example to move a small piece of furniture or a rug, use park mode to support the flexible hose and nozzle.
 - Slide the hook on the nozzle into the slot on the side of vacuum cleaner.

4 Storage

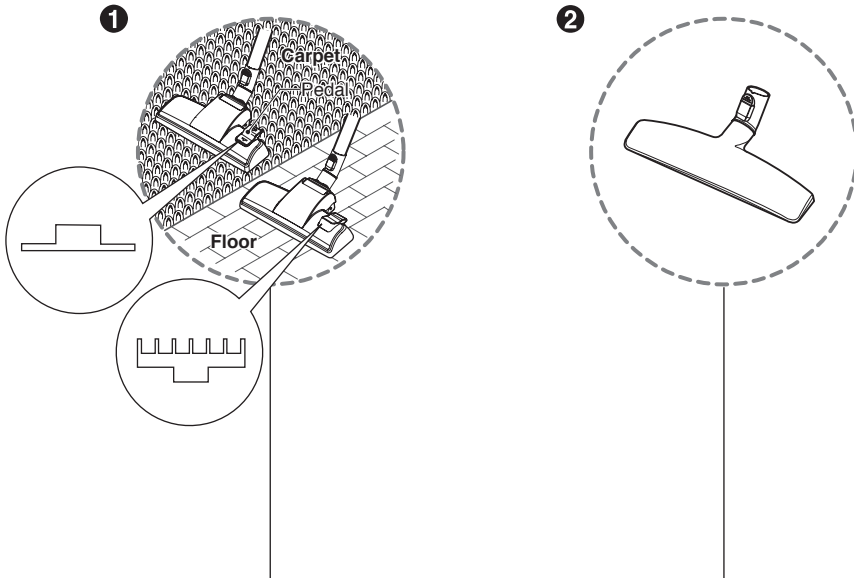
- When you have switched off and unplugged the vacuum cleaner, press the cord reel button to automatically rewind the cord.
- You can store your vacuum cleaner in a vertical position by sliding the hook on the nozzle into the slot on the underside of the vacuum cleaner.





WARNING

No liquid suction.
Liquid suction can cause defects.

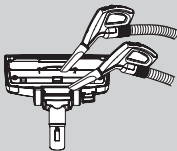
How to use Using carpet and floor nozzle / Hard floor nozzle



① Carpet and floor nozzle (depend on model) ② Hard floor nozzle (depend on model)

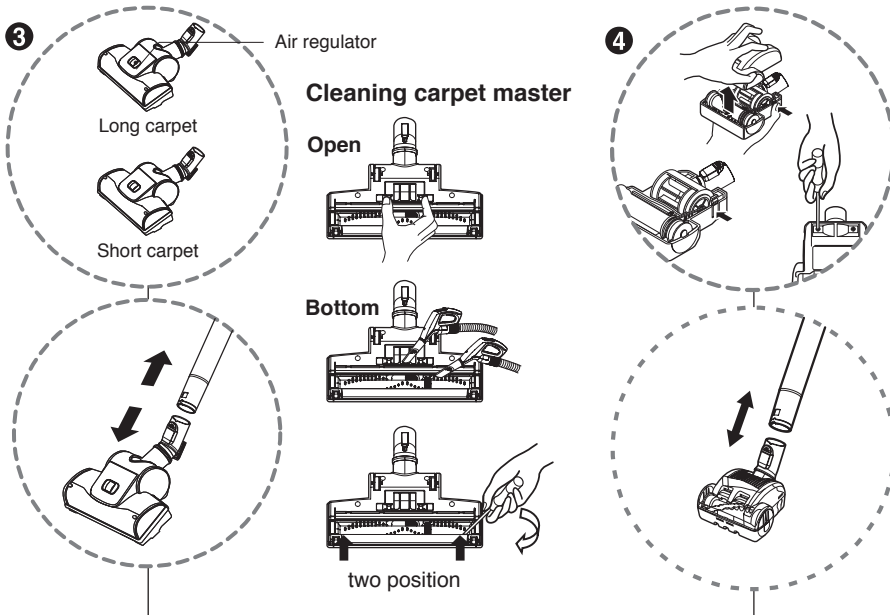
- The 2 position nozzle
This is equipped with a pedal which allows you to alter its position according to the type of floor to be cleaned.
- Carpet or rug position
Press the pedal () to lower brush.
- Hard floor position (tiles, parquets floor)
Press the pedal () to lift the brush up.
- Efficient cleaning of hard floors
(wood, linoleum, etc)

• Cleaning carpet and floor nozzle



- Clean the hole and the brush of the nozzle.

How to use Using carpet master nozzle and mini turbine nozzle



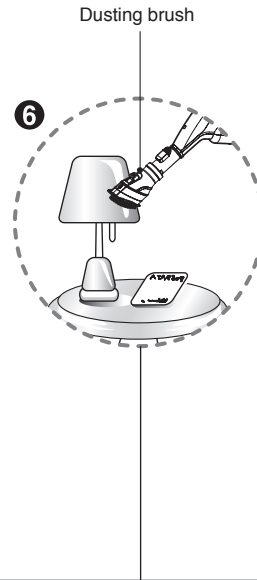
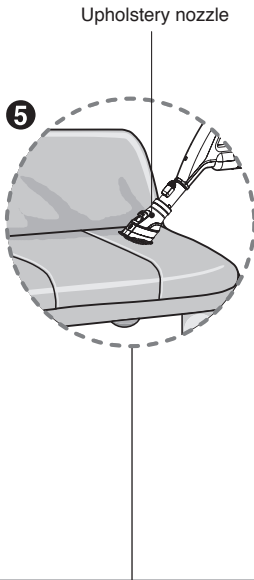
3 Carpet master (depend on model)

- **Cleaning turbine brush nozzle.**
- Press the button on the rear side of the nozzle to separate the air cover.
- Use the crevice tool to clean the brush and the fan.

4 Mini turbine nozzle (depend on model)

- Mini turbine is used for stairs and other hard-to-reach places.
- To clean the mini turbine nozzle, remove the nozzle cover :
Remove 2 screws on the bottom and take mini turbine nozzle cover off as shown.
- Frequently clean and remove hair, string, and lint build-up in the brush area. Failure to do so could damage to mini turbine nozzle.

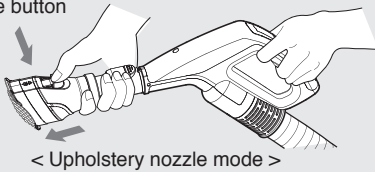
How to use Using 2 in 1 nozzle



5 Upholstery nozzle(depend on model)

Upholstery nozzle is for vacuuming upholstery, mattresses etc.

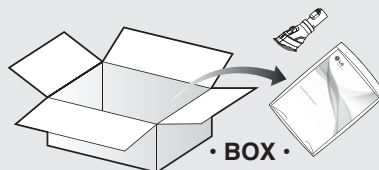
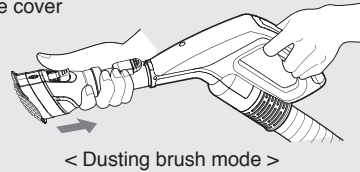
Push the button



6 Dusting brush(depend on model)

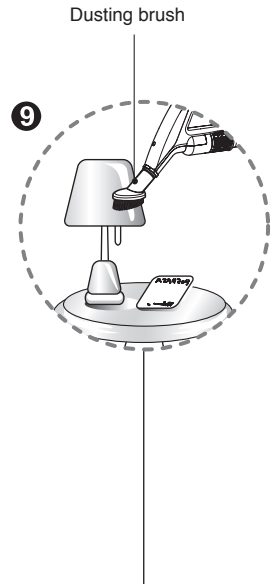
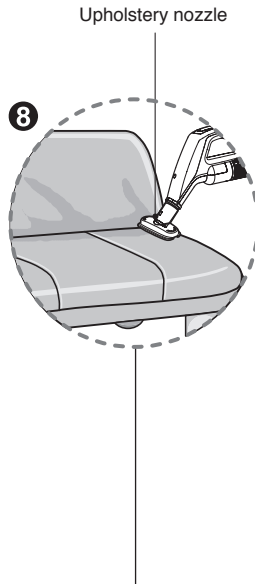
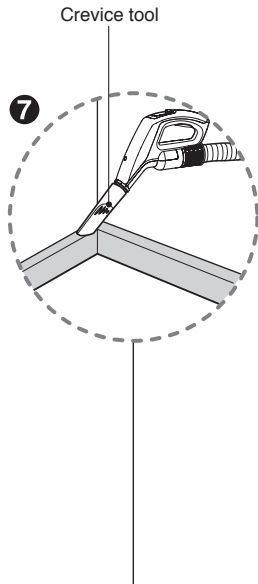
Dusting brush is for vacuuming picture frames, furniture frames, books and other irregular surfaces.

Pull the cover



• 2 in 1 nozzle included in the "BOX" with owner's manual(depend on model)

How to use Using accessory nozzles



7 Crevice tool(depend on model) 8 Upholstery nozzle(depend on model) 9 Dusting brush(depend on model)

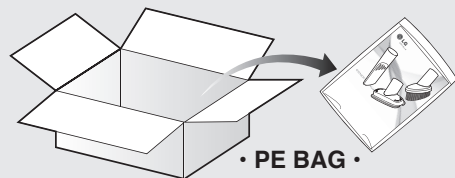
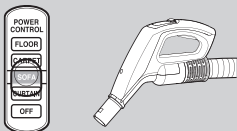
Crevice tool is for vacuuming in those nomally hard-to-reach place such as reaching cobwebs or between the cushions of sofa.

Upholstery nozzle is for vacuuming upholstery, mattresses etc. The thread collectors help to pick up the threads and fluff.

Dusting brush is for vacuuming picture frames, furniture frames, books and other irreguiar surfaces.

NOTICE

Use accessory in the sofa mode.



• Accessory nozzles included in the "PE BAG" with owner's manual (depend on model)

How to use Using sani punch nozzle

Features

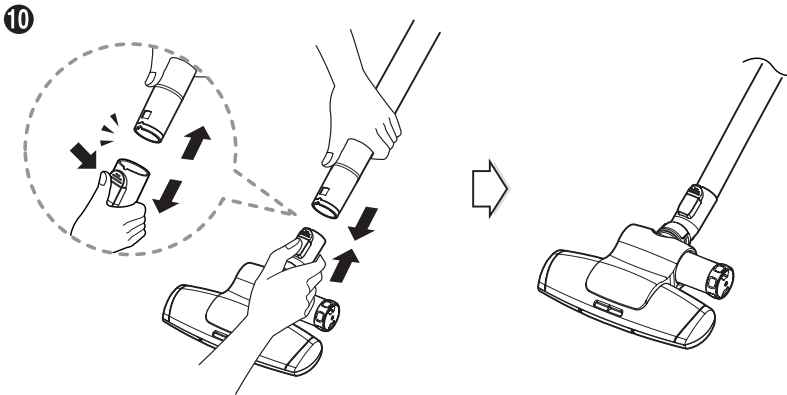
This nozzle picks up even dust inside through beating. The bottom part can be separated to be cleaned. Since the bottom does not stick to the surface, vacuuming is easy.

How to use

Follow the directions below for proper use.

Assembly

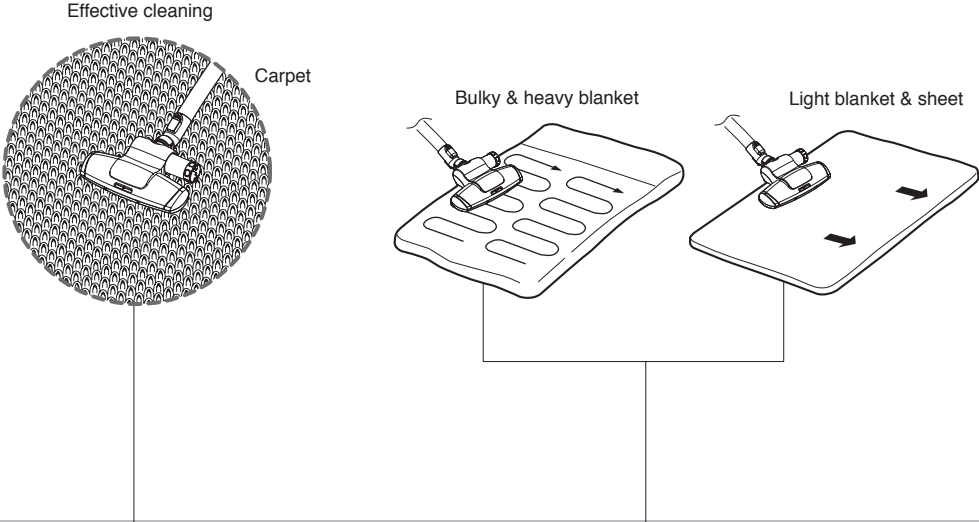
Connect the nozzle to the telescopic pipe.



⑩ Sani punch nozzle (depend on model)

Set the suction power control switch to MAX POWER before vacuuming.
Depending on the type of bedding, handling may be awkward or it may cause a lot of noise.
If this is the case, adjust the suction power control switch to a lower setting.

This Sani Punch nozzle is for effective cleaning of beds and blankets to remove mites and dust.



When using on the carpet

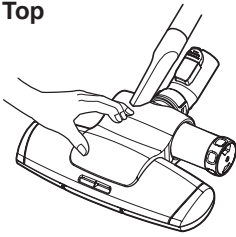
Sani-punch is used for carpet.

When using on the floor

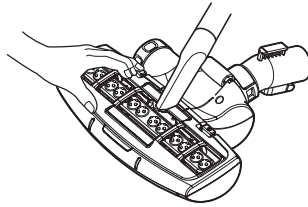
It is easier to clean a light blanket or sheet by pushing the nozzle in the direction of the arrow. To increase cleaning efficiency for light blankets, lay on top of a bulky blanket and then clean.

For simple cleaning of the vacuum nozzle, detach the Sani Punch nozzle from the telescopic pipe and attach the crevice tool to vacuum dust.

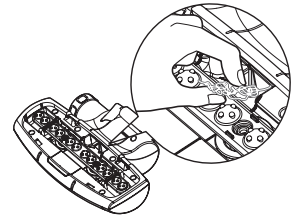
Top



Bottom



Inside



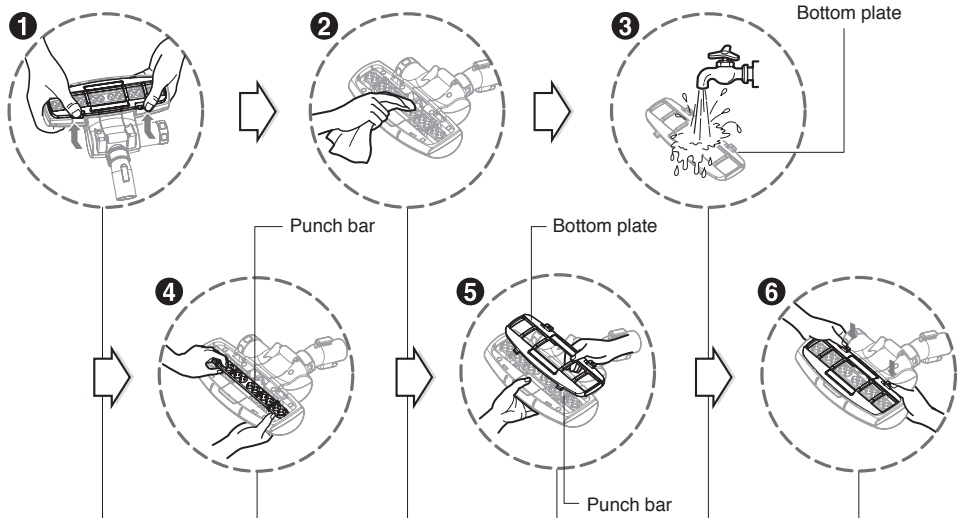
You can remove dust by hand, if you can't remove dust which is inside of nozzle by crevice tool.

Since the vibrator inside is composed of precision parts, never disassemble the body. Be careful not to let foreign objects clog the air suction part on top of the vacuum nozzle. Since removal of the punch bar may cause performance problems, do not warp or remove it. Attach the bottom plate properly before using. Without this bottom plate, it may not function.

Since this vacuum nozzle has been made exclusively for cleaning beds, blankets and upholstery, use it only for these cleaning purposes. (Using it to clean the floor may result soiling it or a drop in performance, do not use it for such purposes.)

Follow the instruction below for through washing.

(Do not soak the entire body of the vacuum nozzle in water, it may cause the vibrator to malfunction)



1 Press the button on the rear side of the vacuum nozzle to separate the bottom plate.

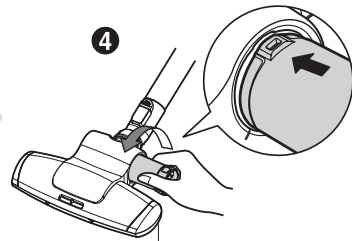
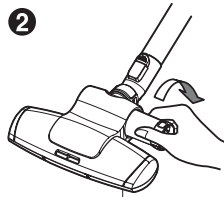
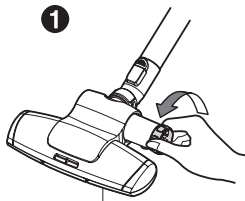
2 Wipe all the soiled parts of the vacuum nozzle body with a cloth.

3 Wash the removed bottom plate with water and dry it.

4 Straighten the punch bar on the lower section.

5 Insert the attachment projections on bottom plate to the vacuum nozzle grooves.

6 Push down the tabs to secure.



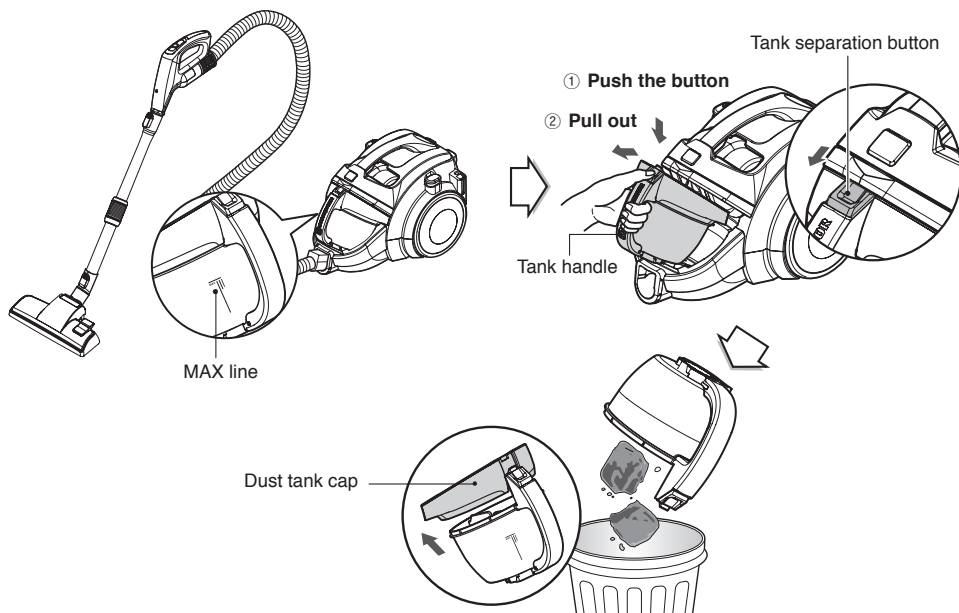
1 Push the button 2-3 times when the dust is filled in the dustbin while cleaning.

2 When the dust is fully filled after cleaning, take the bin and turn it counterclockwise to disconnect

3 Waste the dust in the bin

4 Take the bin to fix into the projection part and then turn it clockwise to connect.

How to use Emptying dust tank



The dust tank needs emptying when the dust tank level reaches the MAX line.

- Turn off the vacuum cleaner and unplug it.
- Grasp the handle of the tank and then press the tank separation button.
- Pull out the dust tank.
- Empty the tank and then assemble the dust tank as shown.

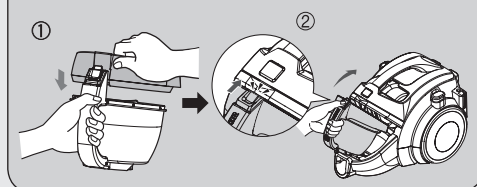
NOTICE

- If suction power decreases after emptying the dust tank, clean the dust tank ➔ next page

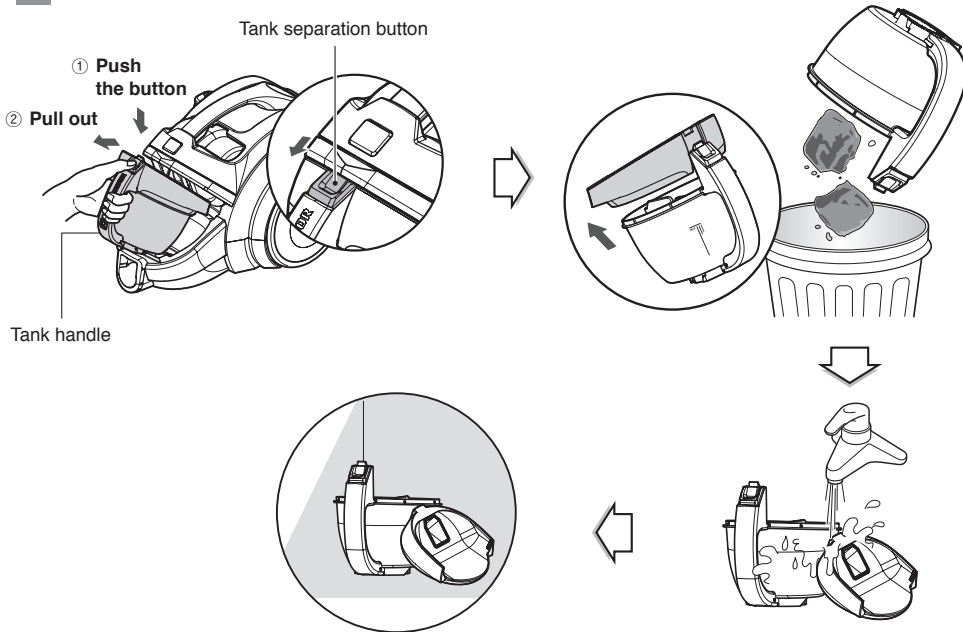
Moving the vacuum cleaner

- Don't grasp the tank handle when you are moving the vacuum cleaner. The vacuum cleaner's body may fall when separating tank and body. You should grasp the carrier handle when you are moving the vacuum cleaner.

Assembling the dust tank



How to use Cleaning dust tank



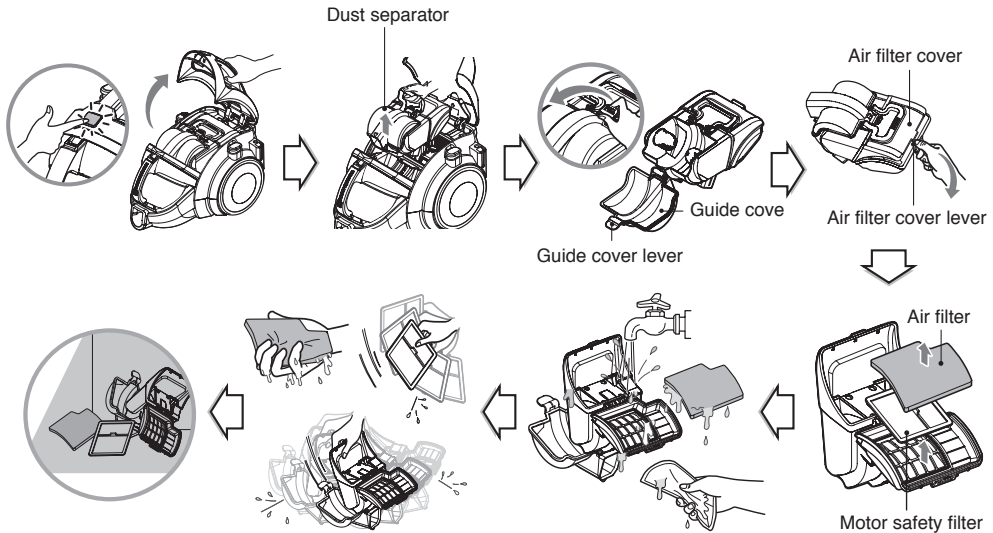
- Press tank separation button and pull out the dust tank.
- Raise the dust tank cap.
- Wash the dust tank.
- Dry fully in shade so that moisture is entirely removed.

NOTICE

If suction power decreases after cleaning the dust tank, clean the air filter and the motor safety filter. ➔ Next page

How to use Cleaning dust separator

- Inside of dust separator, air filter, motor safety filter



The air filter and the motor safety filter are located on the top of the vacuum cleaner as above the figure.

- Open the vacuum cleaner cover by pushing the button.
- Grasp the handle of the dust separator and take out it.
- Open the guide cover by pulling the guide cover lever and remove the dust.
- Open the air filter cover by pushing the air filter cover lever and take out the air filter.
- Separate the motor safety filter from the dust separator.
- Wash the air filter and the motor safety filter.
- Do not wash filters with hot water.
- Dry fully in shade so that moisture is entirely removed.
- The air filter and the motor safety filter should be cleaned as above the figure.

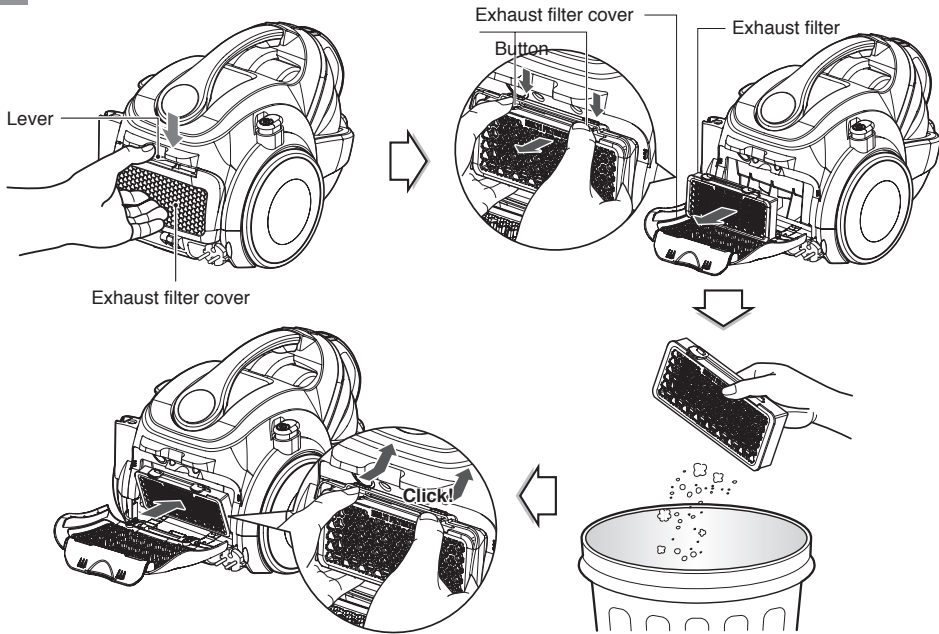
WARNING

Dry fully for more than 24 hours in shade.

NOTICE

**If filters are damaged, do not use them.
In this cases, contact LG Electronics Service
Agent. Wash filters at least Once a month.**

How to use Cleaning exhaust filter



- The exhaust filter is a reuseable filter.
- To clean the exhaust filter, open the exhaust filter cover by pushing the button.
- Separate the exhaust filter by pushing the lever.
- Dust off the exhaust filter.(Do not wash the exhaust filter with water.)
- Insert the projection of exhaust filter into the grooves on the body and push up the exhaust filter button certainly until you hear sound "click".
- The exhaust filter should be cleaned at least a year.

What to do if your vacuum cleaner does not work

Check that the vacuum cleaner is plugged in correctly and that the electrical socket is working.

What to do when suction power decreases

- Turn off the vacuum cleaner and unplug it.
- Check the telescopic pipe, flexible hose and cleaning tool for blockages or obstructions.
- Check that the dust tank is not full. Empty if necessary.
- Check that the exhaust filter is not clogged. Clean the exhaust filter if necessary.
- Check that the air filter and the motor safety filter are not clogged. Clean them if necessary.
- Check the inside of the dust separator. Clean the inside of the dust separator if necessary.



Disposal of your old appliance

1. All electrical and electronic products should be disposed of separately from the municipal waste stream via designated collection facilities appointed by the government or the local authorities.
2. The correct disposal of your old appliance will help prevent potential negative consequences for the environment and human health.
3. For more detailed information about disposal of your old appliance, please contact your city office, waste disposal service or the shop where you purchased the product.

NOTICE

In dry environments with low humidity, vacuuming dust or sand may cause low levels of static (electricity) to be felt from the vacuum, particularly from the extension pipe. Though static (electricity) does not affect the functionality and longevity of the product, it can be minimized through the following methods:

1. Keep indoor humidity higher than 60%
2. Have parts of the vacuum susceptible to static (like the extension pipe) come in contact with nearby metallic materials (such as a metallic leg of a chair) to conduct and remove the static electricity out of the vacuum.

دليل المالك

مكنسة كهربائية من النوع الجديد العامل بالطرد المركزي

تحتوي هذه المعلومات على تعليمات هامة للاستخدام الآمن وصيانة المكنسة الكهربائية. يرجى قراءة كافة المعلومات الموضحة في صفحة 3 و4 و5 على وجه الخصوص لسلامتك. يرجى الاحتفاظ بهذا الدليل في مكان يسهل الوصول إليه وارجع إليه في أي وقت.

VK73*****

www.lg.com

صنع في كوريا



MFL68700108

جدول المحتويات

5~3	تعليمات هامة للسلامة
21~6	طريقة الاستخدام
7~6	تجميع المكنسة الكهربائية
8	تشغيل المكنسة الكهربائية
9	استخدام فوهة السجاد والأرضية / فوهة الأرضيات الصلبة
10	استخدام فوهة السجاد الرئيسية والفوهة التريبنية الصغيرة
11	استخدام فوهة 1 × 2
12	استخدام الفوهات الملحقة
17~13	استخدام فوهة تنظيف الثقوب ساني
18	تفريغ خزان الغبار
19	تنظيف خزان الغبار
20	تنظيف فرازة الغبار
21	تنظيف فلتر العادم
22	ماذا تفعل في حالة تعطل المكنسة الكهربائية الخاصة بك
22	ماذا تفعل في حال انخفاض قوة الشفط

تعليمات هامة للسلامة

اقرأ واتبع جميع التعليمات قبل استعمال المكنسة الكهربائية الخاصة بك لتجنب مخاطر الحريق أو الصدمة الكهربائية أو الإصابة الجسدية أو التلف عند استعمال المكنسة الكهربائية. اقرأ واتبع جميع التعليمات. لا يُغطي هذا الدليل جميع الظروف محتملة الوقوع. احرص دائما على الاتصال بوكيل الخدمة أو المصنع الخاص بك فيما يتعلق بالمشكلات التي يتعذر عليك فهمها. هذا الجهاز يتوافق مع توجيهات EC التالية: توجيه الفولتية المنخفضة EC/95/2006 – توجيه EC EMC/108/2004.

هذا هو رمز تنبيه الأمان.

يُستخدم هذا الرمز للتنبيه من المخاطر المحتملة التي يمكن أن تؤدي إلى وفاتك أو إيدانك أن الآخرين.

جميع رسائل الأمان سوف تتبع رمز تنبيه الأمان وأي من كلمة تحذير "أو تنبيه".

يُقصد بهذه الكلمات ما يلي:



يُستخدم هذا الرمز في تنبيهك من المخاطر أو الممارسات غير الآمنة التي يمكن أن تتسبب في الأضرار الجسدية الخطيرة أو الوفاة.

تحذير !

يُستخدم هذا الرمز في تنبيهك من المخاطر أو الممارسات غير الآمنة التي يمكن أن تتسبب في الأضرار الجسدية أو تلف الممتلكات.

تنبيه !

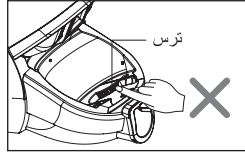
تحذير !

1. هذا الجهاز غير مخصص لاستخدام الأفراد (وأيضاً الأطفال) الذين يعانون من انخفاض القدرات البدنية، أو الحسية، أو الذهنية أو الذين تنقصهم الخبرة والمعرفة ما لم يتم الإشراف عليهم أو توجيههم بخصوص استخدام الجهاز من قبل الأشخاص المسؤولين عن سلامتهم.
2. يجب الإشراف على الأطفال لضمان عدم لهُوهم ولعُبهم بالجهاز.
3. في حالة تلف سلك الكهرباء، يجب استبداله عن طريق وكيل خدمة LG Electronics لتفادي المخاطر.
4. يمكن للأطفال بداية من سن 8 سنوات فأكثر استخدام هذا الجهاز وأيضاً الأشخاص الذين يعانون من ضعف القدرات البدنية أو الحسية أو العقلية أو الذين تنقصهم الخبرة أو المعرفة إذا تم الإشراف عليهم أو توجيههم بخصوص استخدام الجهاز بطريقة آمنة وتفهم المخاطر التي قد تتجم عن الاستخدام. لا يجب على الأطفال اللعب بالجهاز. لا يجب قيام الأطفال بتنظيف الجهاز أو صيانة استخدامه بدون إشراف.

تعليمات هامة للسلامة

تحذير !

- لا تستخدم المكنسة الكهربائية إذا كانت تحت الماء. يمكن أن تتعرض للإصابة الجسدية أو يتعرض المنتج للتلف. وفي هذه الحالات، اتصل بوكيل خدمة LG للإلكترونيات لتجنب الخطر.
- توقف عن التنظيف بالمكنسة الكهربائية إذا اتضح وجد فقد أو تلف في أي جزء من الأجزاء. يمكن أن تتعرض للإصابة الجسدية أو يتعرض المنتج للتلف. وفي هذه الحالات، اتصل بوكيل خدمة LG للإلكترونيات لتجنب الخطر.
- لا تستخدم سلك امتداد التيار الكهربائي مع هذه المكنسة الكهربائية. يمكن أن يؤدي ذلك إلى مخاطر الحريق أو تلف المنتج.
- استخدام مستوى الفولتية الملائم. يمكن أن يؤدي استخدام مستوى غير ملائم من الفولتية إلى تلف الموتور والإصابة المحتملة للمستخدم. يوضح مستوى الفولتية الملائم على قاع المكنسة الكهربائية.
- أوقف تشغيل جميع أنظمة التحكم قبل فصل التيار الكهربائي. يمكن أن يؤدي الإخفاق في ذلك إلى التعرض للصدمة الكهربائية أو الإصابة الجسدية.
- لا تقدم على تغيير القابس بأي شكل من الأشكال. يمكن أن يؤدي الإخفاق في ذلك إلى التعرض للصدمة الكهربائية أو الإصابة الجسدية أو تلف المنتج. إذا لم يكن القابس ملائماً، اتصل بكهربائي مؤهل لتركيب مخرج التيار الملائم. في حالة تلف سلك التيار الكهربائي، يجب استبداله عن طريق المصنع أو وكيل الخدمة التابع له أو بواسطة أشخاص على نفس الدرجة من التأهيل لتفادي المخاطر.
- لا يجب إجراء أي إصلاحات للأجهزة الكهربائية إلا عن طريق مهندسي خدمة مؤهلين. وقد تؤدي عمليات الإصلاح غير الملائمة إلى مخاطر شديدة على المستخدم.
- لا تضع أصابعك بالقرب من التروس. يمكن أن يؤدي الإخفاق في ذلك إلى الإصابة الجسدية.



- لا توصل الجهاز بالكهرباء إذا لم يكن قرص التحكم مضبوط على وضع إيقاف التشغيل (OFF). يمكن أن تتعرض للإصابة الجسدية أو يتعرض المنتج للتلف.
- احرص على إبعاد الأطفال وانبته إلى العوائق عند إعادة لف السلك الكهربائي باني لتجنب التعرض للإصابة الجسدية يتحرك السلك الكهربائي بسرعة عند إعادة لفة.
- أفضل التيار الكهربائي قبل أداء الخدمة أو تنظيف الوحدة أوي عندما لا تكون المكنسة مستخدمة. يمكن أن يؤدي الإخفاق في ذلك إلى التعرض للصدمة الكهربائية أو الإصابة الجسدية.
- لا تستخدم المكنسة الكهربائية في تنظيف الأشياء المحترقة أو التي يصدر عنها دخان مثل السجائر أو الرمام الساخن. ويمكن أن يؤدي القيام بذلك إلى الوفاة أو الحريق أو الصدمة الكهربائية.
- لا تستخدم المكنسة الكهربائية في تنظيف المواد القابلة للاشتعال أو الانفجار مثل الغازولين والبنزين والبنزين والبروبين (السوائل أو الغازات)، والأبخرة الصادرة عن هذه المواد يمكن أن تؤدي إلى مخاطر الحريق أو الانفجار. كما يمكن أن يؤدي القيام بذلك إلى الوفاة أو الإصابة الجسدية.
- لا تمسك القابس أو المكنسة الكهربائية إذا كانت يدك مبللة. يمكن أن يؤدي القيام بذلك إلى الوفاة أو الصدمة الكهربائية.
- لا تنزع القابس عن طريق شد السلك الكهربائي. يمكن أن يؤدي ذلك إلى تلف المنتج أو الصدمة الكهربائية. ولنزع القابس، أمسك القابس نفسه وليس السلك الكهربائي.
- احتفظ بالشعر والملابس الفضفاضة والأصابع وجميع أجزاء الجسم بعيداً عن الفتحات والأجزاء المتحركة. يمكن أن يؤدي الإخفاق في ذلك إلى التعرض للصدمة الكهربائية أو الإصابة الجسدية.
- لا تقم بالجر أو الحمل من السلك الكهربائي ولا تستخدم السلك الكهربائي كمقبض ولا تغلق الباب على السلك الكهربائي ولا تمسح السلك الكهربائي حول الحواف الحادة أو الزوايا. لا تجر المكنسة الكهربائية فوق السلك الكهربائي. احتفظ بالسلك الكهربائي بعيداً عن الأسطح الساخنة. يمكن أن يؤدي الإخفاق في ذلك إلى التعرض للصدمة الكهربائية أو الإصابة الجسدية أو الحريق أو تلف المنتج.
- لا تسمح باستخدامه كلياً. يجب الانتباه جيداً عند الاستخدام عن طريق الأطفال أو بالقرب منهم. يمكن أن تتعرض للإصابة الجسدية أو يتعرض المنتج للتلف. وفي هذه الحالات، اتصل بوكيل خدمة LG للإلكترونيات لتجنب
- يحتوي الخرطوم على أسلاك كهربائية. لا تستخدمه إذا كان تالفاً أو مقطوعاً أو مثقوباً. يمكن أن يؤدي الإخفاق في ذلك إلى الوفاة أو الصدمة الكهربائية.

تعليمات هامة للسلامة

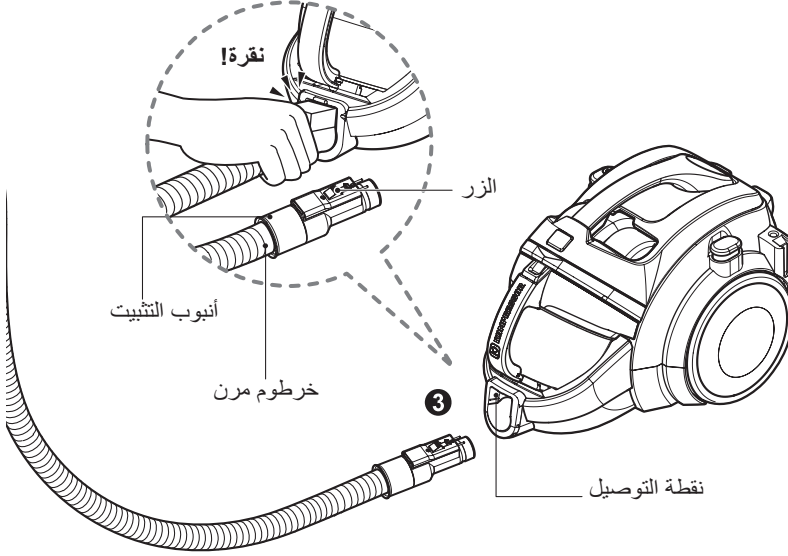
تحذير !

- لا تضع أي أشياء في الفتحات. يمكن أن يؤدي الإخفاق في ذلك إلى تلف المنتج.
- لا تستخدمه إذا كان هناك انسداد في أي من الفتحات: احرص على تنظيفها من الغبار والنسالة والشعر وأي مواد أخرى قد تؤدي إلى التقليل من تدفق الهواء. يمكن أن يؤدي الإخفاق في ذلك إلى تلف المنتج.
- لا تستخدم المكنسة الكهربائية بدون خزان الغبار ولا الفلاتر. يمكن أن يؤدي الإخفاق في ذلك إلى تلف المنتج.
- احرص دائما على تنظيف صندوق الغبار بعد تنظيف منظمات السجاد أو أو المعطرات أو المساحيق والغيار الدقيق. تؤدي هذه المنتجات إلى انسداد الفلاتر والتقليل من تدفق الهواء ويمكن أن تتسبب في تلف المكنسة. وعدم القيام بتنظيف صندوق الغبار يمكن أن يتسبب في التلف الدائم للمكنسة.
- لا تستخدم المكنسة الكهربائية في تنظيف المواد الصلبة الحادة أو اللبب الصغيرة أو اللببيس أو مشابك الورق... الخ. حيث يمكن أن تتسبب في إتلاف المكنسة أو صندوق الغبار.
- خزن المكنسة الكهربائية داخل المنزل. ضع المكنسة الكهربائية جانبا بعد الاستخدام لمنع التعثر فيها.
- المكنسة الكهربائية ليست مصممة للاستخدام عن طريق الأطفال الصغار أو كبار السن الضعاف بدنيا دون مراقبة. يمكن أن يؤدي الإخفاق في ذلك إلى الإصابة الجسدية أو تلف المنتج.
- استخدم الأجزاء المنتجة أو الموصى بها عن طريق وكلاء خدمة LG للإليكترونيات فقط. يمكن أن يؤدي الإخفاق في ذلك إلى تلف المنتج.
- استخدم الجهاز كما هو موضح في هذا الدليل فقط استخدمه مع الملحقات أو الإكسسوارات الموصى بها أو الموافق عليها من LG فقط. يمكن أن يؤدي الإخفاق في ذلك إلى الإصابة الجسدية أو تلف المنتج.
- لتجنب الإصابة الجسدية ولتجنب سقوط الآلة عند تنظيف السلالم، احرص دائما على وضعها أسفل السلم. يمكن أن يؤدي الإخفاق في ذلك إلى الإصابة الجسدية أو تلف المنتج.

الوقاي الحراري:

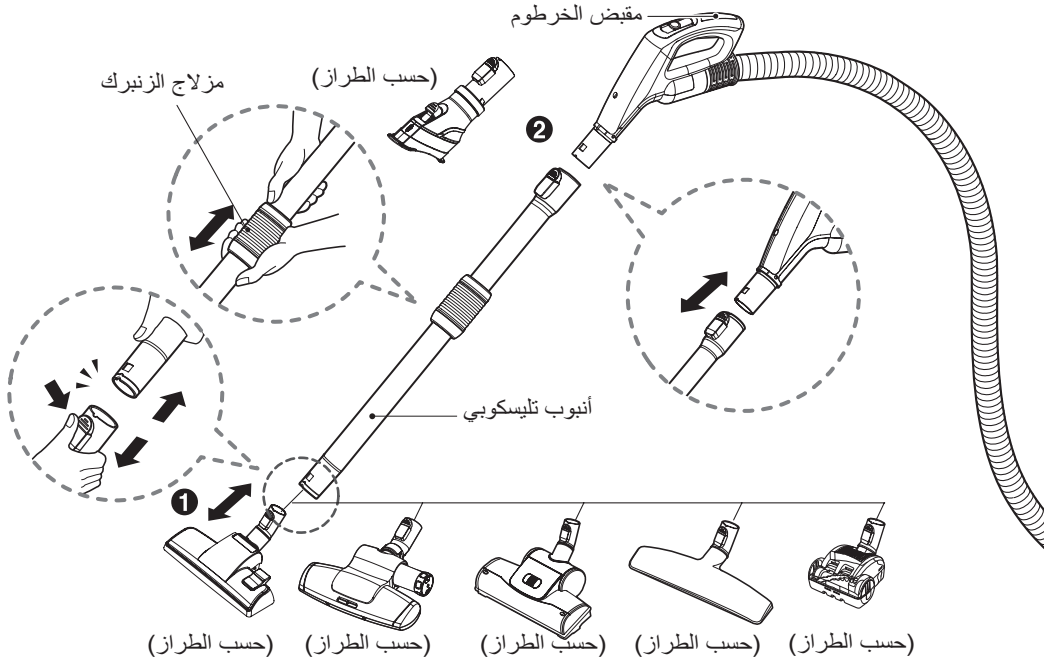
تحتوي هذه المكنسة الكهربائية على ترموستات خاص يعمل على حماية المكنسة الكهربائية في حالة السخونة الزائدة للموتور. في حالة التوقف المفاجئ للمكنسة الكهربائية، أوقف تشغيل المفتاح وأفضل التيار الكهربائي عن المكنسة الكهربائية. افحص المكنسة الكهربائية للكشف عن المصادر المحتملة للسخونة الزائدة مثل امتلاء خزان الغبار أو انسداد الخرطوم أو انسداد الفلتر. وفي حالة التعرف على أي من هذه الحالات، قم بعلاجها وانتظر لمدة 30 دقيقة على الأقل قبل محاولة استخدام المكنسة الكهربائية. وبعد 30 دقيقة، وصل المكنسة الكهربائية بالكهرباء مرة أخرى وشغل المفتاح. إذا ظلت المكنسة الكهربائية لا تعمل، اتصل بفني كهرباء مؤهل

طريقة الاستخدام لجميع المكنسة الكهربائية



1 فوهة الأرضية والسجاد (حسب الطراز) 2 الأنبوب التليسكوبي

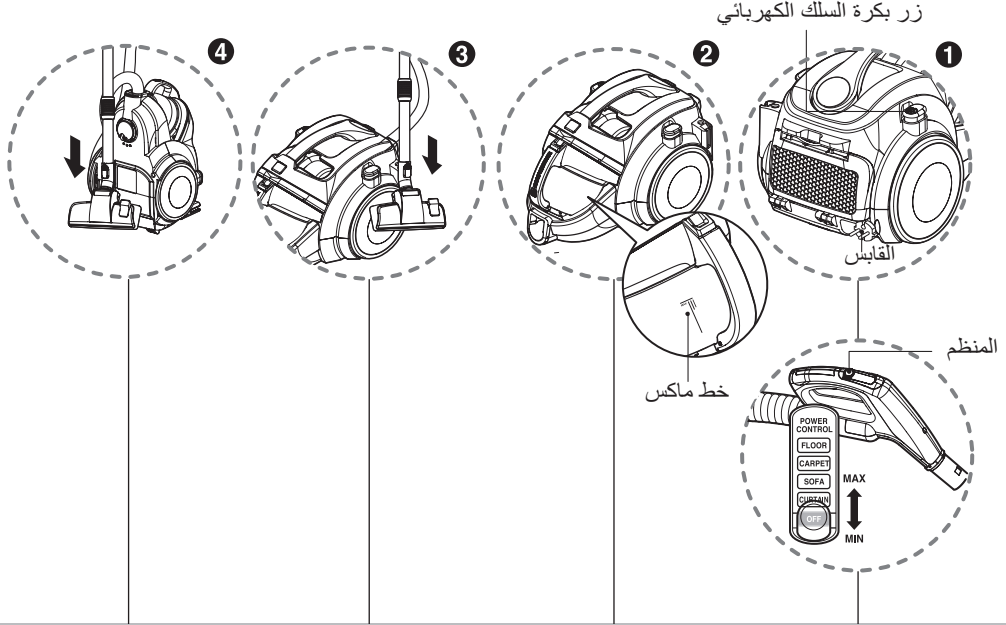
- ادفع الأنبوب التليسكوبي في الفوهة.
- ادفع مقبض الخرطوم بقوة في الأنبوب التليسكوبي
- أمسك بمزلاج الزنبرك لفرده
- اضبط الأنبوب على الطول المطلوب.



④ توصيل الخرطوم بالمكنسة الكهربائية

إدفع أنبوب التثبيت الموجود على الخرطوم المرن في نقطة التوصيل بالمكنسة الكهربائية. لفك الخرطوم المرن من المكنسة الكهربائية، اضغط على الزر الموجود على أنبوب التثبيت ثم اسحب أنبوب التثبيت من المكنسة الكهربائية.

طريقة الاستخدام تشغيل المكنسة الكهربائية



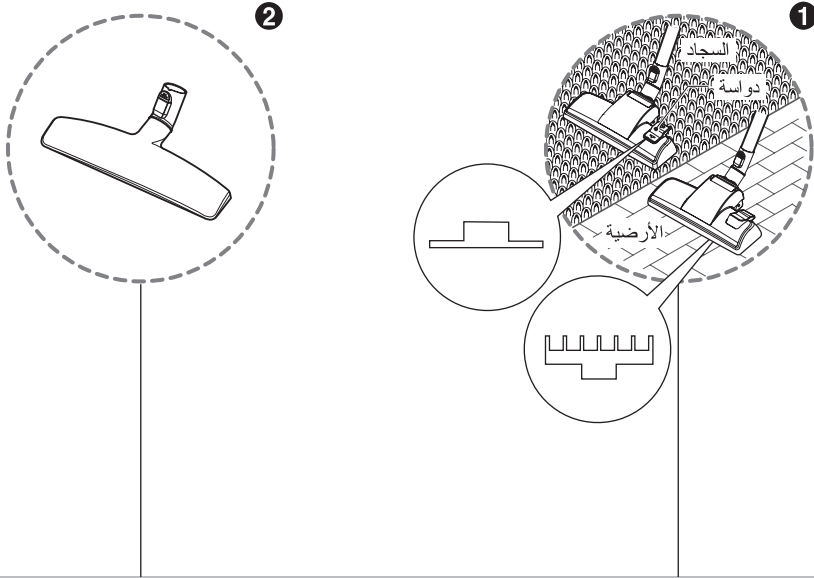
1 طريقة التشغيل 2 إفراغ سلة الأتربة 3 وضع التخزين 4 التخزين

- أخرج السلك الكهربائي حتى إلى الطول المطلوب وضع القائس في مقبس الحائط.
- اضبط قرص التحكم الخاص بمقبض الخرطوم على الوضع المطلوب.
- ولإيقاف التشغيل، اضبط قرص التحكم على وضع إيقاف التشغيل (OFF).
- اضغط على زر بكرة السلك الكهربائي للف السلك الكهربائي بعد الاستخدام.
- قم دائما بإفراغ سلة الأتربة عندما يصل مستوى خزان الأتربة إلى خط الحد الأقصى MAX.
- بالنسبة للتخزين أثناء التنظيف بالمكنسة الكهربائية، على سبيل المثال لنقل قطعة صغيرة من الأثاث أو البطانية، استخدم وضع التخزين لدعم الخرطوم المرن والفوهة.
- يمكنك تخزين الجهاز الخاص بك في وضع رأسي عن طريق إدخال الخطاف الموجود على الفوهة في الفتحة الموجودة على الجانب المكنسة الكهربائية.
- بعد إيقاف تشغيل المكنسة لفالسلك الكهربائي وفصلها عن التيار الكهربائي، اضغط على زر السلك الكهربائي لإعادة لف السلك الكهربائي تلقائيا.
- يمكنك تخزين الجهاز الخاص بك في وضع رأسي عن طريق إدخال الخطاف الموجود على الفوهة في الفتحة الموجودة على الجانب السفلي من الجهاز.

⚠ تحذير

لا يوجد امتصاص للسوائل.
يمكن أن يتسبب امتصاص السوائل في حدوث أعطال.

طريقة الاستخدام استخدام فوهة السجاد والأرضية / فوهة الأرضيات الصلبة



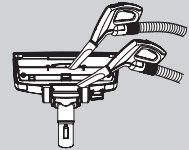
1 فوهة الأرضية والسجاد (حسب الطراز) 2 فوهة الأرضيات الصلبة (حسب الطراز)

• التنظيف الفعال للأرضيات الصلبة
(الخشبية والمشمعة... الخ)

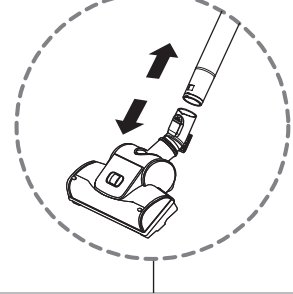
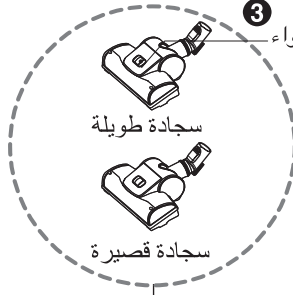
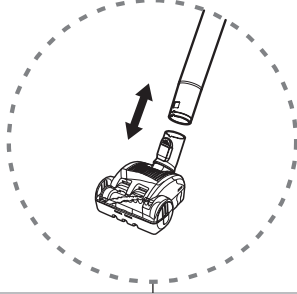
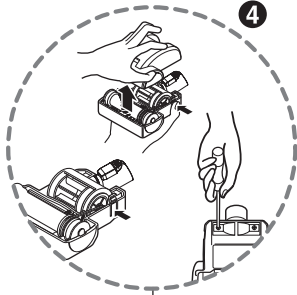
• الفوهة ثنائية الأوضاع .
مزودة بدواسة تسمح لك بتغيير وضعها وفقًا لنوع
الأرضية المراد تنظيفها.
• وضع السجاد أو البطانية
اضغط على الدواسة () لخفض الفرشاة.
• وضع الأرضيات الصلبة (البلاط وأرضيات الباركيه)
اضغط على الدواسة () لرفع الفرشاة لأعلى.

• تنظيف فوهة السجاد والأرضية

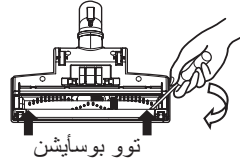
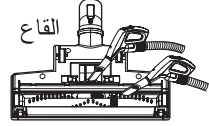
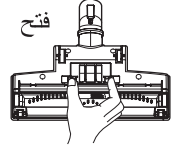
• نظف فتحة وفرشاة الفوهة.



طريقة الاستخدام استخدام فوهة السجاد الرئيسية والفوهة التريبينية الصغيرة



3 منظم الهواء
التنظيف باستخدام
الفوهة الرئيسية للسجاد



4 فوهة السجاد الرئيسية (حسب الموديل)

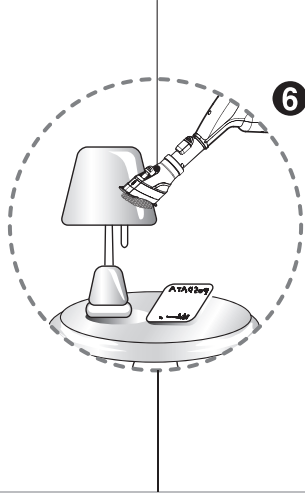
3 الفوهة التريبينية الصغيرة (حسب الموديل)

- تنظيف فوهة الفرشاة التريبينية.
- اضغط على الزر الموجود في الجزء الخلفي من الفوهة لفصل غطاء الهواء.
- استخدم الأداة المجوفة لتنظيف الفرشاة والمروحة.

- تُستخدم الفوهة التريبينية الصغيرة مع السلالم والأماكن الأخرى التي يصعب الوصول إليها.
- لتنظيف الفوهة التريبينية الصغيرة، إنزع غطاء الفوهة: قم بفك المسمارين اللولبيين الموجودين في القاع وأخرج غطاء الفوهة التريبينية الصغيرة كما هو موضح.
- قم بالتنظيف المنتظم وإزالة الشعر والأسلاك والوبر المتراكم في منطقة الفرشاة. يمكن أن يؤدي عدم الالتزام بذلك إلى تلف الفوهة التريبينية الصغيرة.

طريقة الاستخدام استخدام فوهة 2 x 1

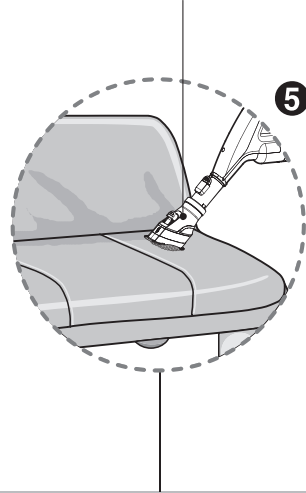
فرشاة تنظيف الغبار



6 فرشاة تنظيف الغبار (حسب الطراز)

تستخدم فرشاة تنظيف الغبار في تنظيف أطر الصور وأطر الأثاث والكتب والأسطح غير المنتظمة الأخرى.

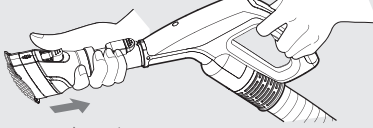
فوهة خرطوم تنظيف التنجيد



5 فرشاة تنظيف الغبار (حسب الطراز)

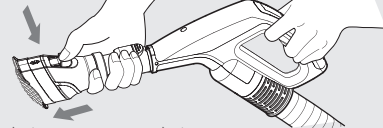
تستخدم فوهة التنجيد في تنظيف التنجيد والمفروشات... إلخ.

انزع الغطاء

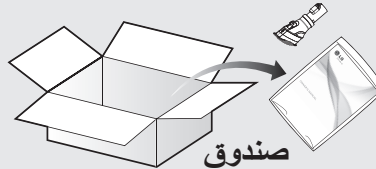


> وضع فرشاة تنظيف الغبار <

اضغط على الزر



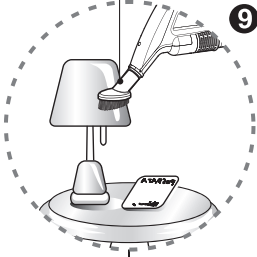
> وضع فوهة التنجيد وضع فوهة التنجيد <



• الفوهة 2 x 1 مرفقة في "الصندوق" مع دليل المالك (وفقًا للطراز)

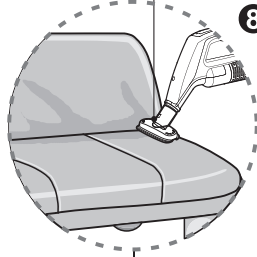
طريقة الاستخدام الملحقة الفوهات الملحقة

فرشاة تنظيف الغبار



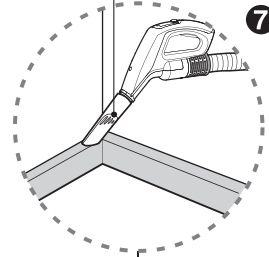
9

فوهة خرطوم تنظيف التنجيد



8

الأداة المجوفة



7

7 الأداة المجوفة (حسب الطراز) 8 فوهة خرطوم تنظيف التنجيد (حسب الطراز) 9 فرشاة تنظيف الغبار (حسب الطراز)

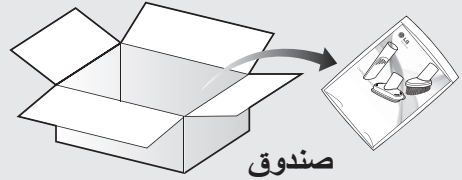
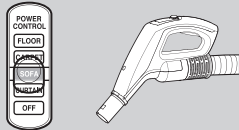
تستخدم فرشاة تنظيف الغبار في تنظيف أطر الصور وأطر الأثاث والكتب والأسطح غير المنتظمة الأخرى.

تستخدم فوهة التنجيد في تنظيف التنجيد والمفروشات... إلخ. تساعد جامعات الخيوط على جمع الخيوط والزغب.

تستخدم الأداة المجوفة في التنظيف في الأماكن التي عادة ما يصعب الوصول إليها مثل تنظيف خيزر ط العنكبوت أو بين وسائد الأريكة.

ملاحظة

استخدم الفوهات الملحقة في وضع الفتح



صندوق

• الفوهات الملحقة مرفقة في "PE BAG" مع دليل المالك (حسب الموديل)

طريقة الاستخدام

طريقة الاستخدام

اتبع التوجيهات التالية للاستخدام الملائم.

التجميع

وصل الفوهة بالأنبوب التليسكوبي.

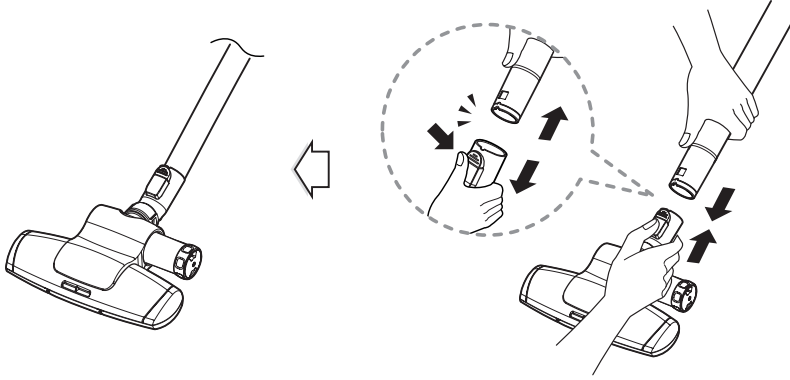
الميزات

تستخدم هذه الفوهة بالتقاط حتى الغبار الموجود بالداخل عن طريق النفض.

مكن فصل الجزء السفلي لتنظيفه.

حيث أن القاع لا يلتصق بالسطح، لذلك فإن التنظيف بالمكنسة الكهربائية يكون أكثر سهولة.

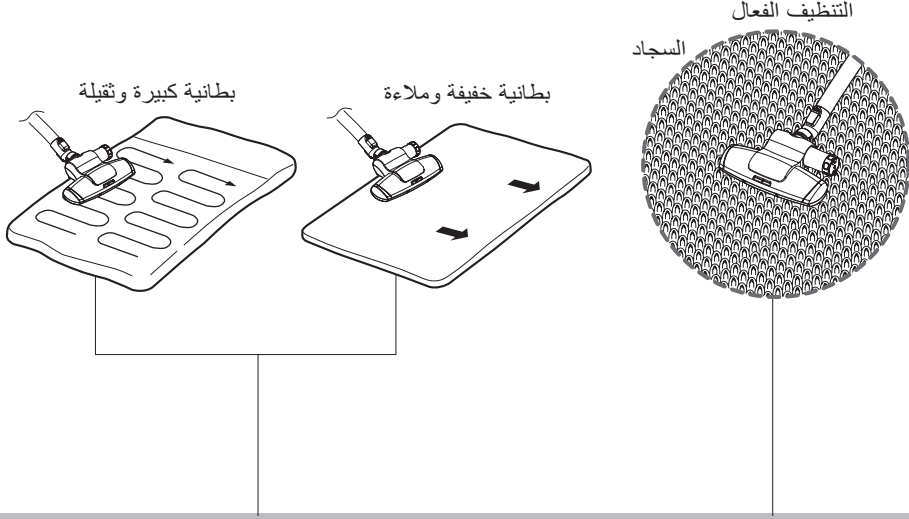
10



10 فوهة تنظيف الثقب ساني (حسب الطراز)

اضبط مفتاح التحكم في قوة الشفط على الطاقة القصوى (POWER MAX) قبل التنظيف بالمكنسة الكهربائية.
وحسب نوع المفروشات، قد يكون التعامل معها من الخطور بمكان يمكن أن يتسبب في الكثير من الضوضاء.
وإذا كان الأمر كذلك، اضبط مفتاح التحكم في قوة الشفط على إعداد أقل.

فوهة الثقب ساني هذه هي للتنظيف الفعال للمفروشات والبساطين لإزالة السوس والغبار.



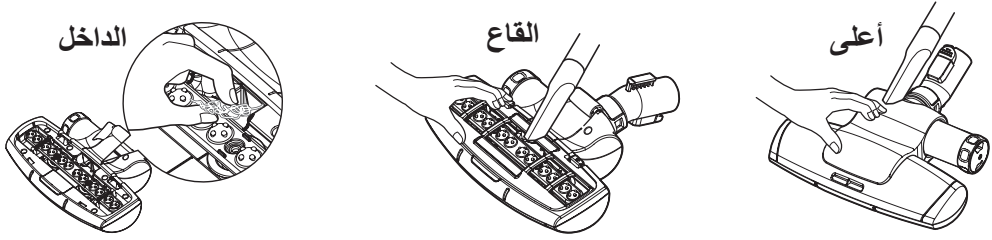
عند الاستخدام على الأرضية

يصبح الأمر أكثر سهولة عند تنظيف البطانية أو الملاءة الخفيفة بالضغط على الفوهة في اتجاه السهم. ولزيادة فعالية التنظيف بالنسبة للبطانيات الخفيفة، قم بفرداها على بطانية كبيرة ثم نظفها.

عند الاستخدام على السجاد

تستخدم فرشاة مخصصة للسجاد.

للتنظيف البسيط لفوهة التنظيف، فك فوهة تنظيف الثقب من الأنبوب التليسكريبي واربط الأداة المجوفة لتنظيف الغبار.

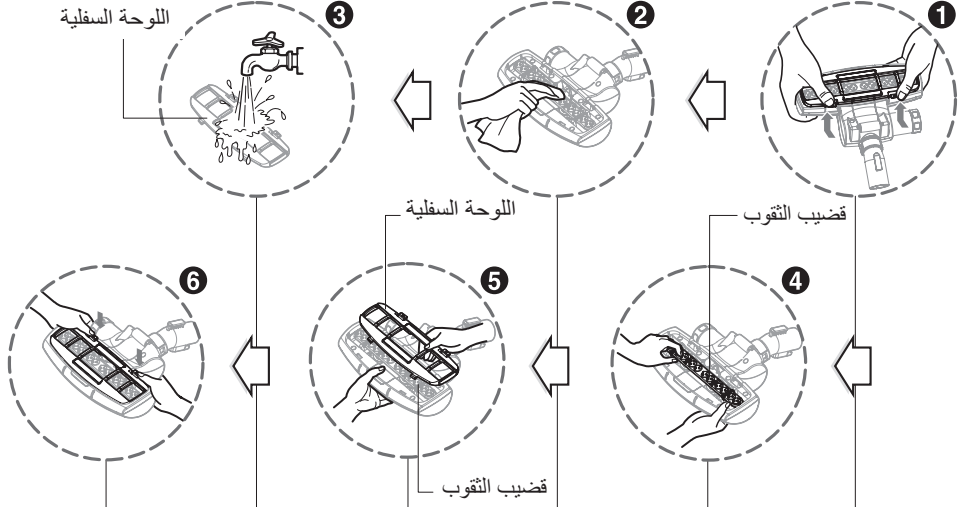


يمكنك إزالة الغبار يدويًا إذا لم تتمكن من إزالة الغبار الموجود داخل الفوهة باستخدام أداة تنظيف الشقوق.

حيث أن الهزاز الداخلي يتكون من أجزاء دقيقة، لا تتم أبداً بفك الهيكل. إحرص على عدم السماح للأجسام الهوائية في أعلى المكنسة الكهربائية. وحيث أن إزالة قضيب الثقب قد يؤدي إلى مشكلات في الأداء، ذلك لا تقوم بلفه أو فكه. اربط اللوحة السفلية بالشكل الملائم قبل الاستخدام. وبدون هذه اللوحة السفلية قد لا يعمل الجهاز.

وحيث أن فوهة التنظيف هذه مصنوعة بشكل خاص لتنظيف المفروشات والبطانيات والتنجيد، استخدمها في أغراض التنظيف هذه فقط. (قد يؤدي استخدامها في تنظيف الأرضية إلى إتساخها أو إذا تدني الأداء، لا تستخدمها في مثل هذه الأغراض.)

اتبع التعليمات التالية للتنظيف الشامل.
(لا تقم بنقع هيكل فوهة التنظيف في الماء بالكامل، حيث يمكن أن يؤدي ذلك إلى تعطل الهزاز)



٣ اغسل اللوحة السفلية
المفكوكة بالماء وجففها.

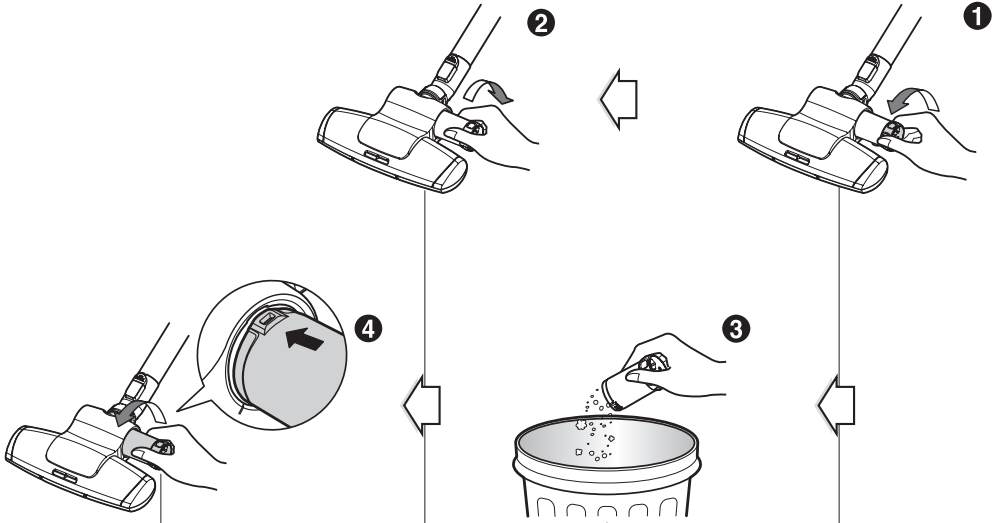
٢ قم بمسح جميع الأجزاء
المتسخة من هيكل فوهة
التنظيف باستخدام
قطعة قماش.

١ اضغط على الزر
الموجود في الجزء الخلفي
من الفوهة لفصل
اللوحة السفلية.

٦ اضغط على الأزرار
لأسفل للتثبيت.

٥ أدخل تنوءات التوصيل
الموجودة في اللوحة
السفلية في الحزوز الموجو
دة في فوهة التنظيف.

٤ إفرّد قضيب الثقوب
على القسم السفلي.



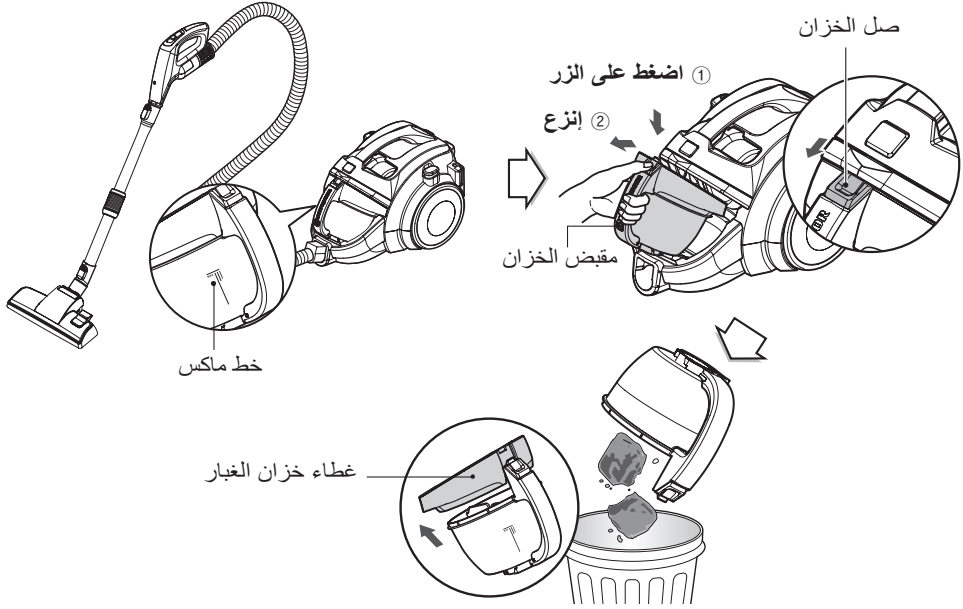
1 اضغط على الزر مرتين أو ثلاث مرات عند وضع الغبار في صندوق القمامة أثناء التنظيف.

2 عند امتلاء الصندوق بالغبار بالكامل بعد التنظيف، أمسك بالصندوق وقم بتدويره في عكس اتجاه عقارب الساعة للفصل

3 تخلص من الغبار في الصندوق

4 أمسك بالصندوق لتثبيته في جزء النوء ثم قم بتدويره في اتجاه عقارب الساعة للتوصيل.

طريقة الاستخدام تفريغ خزان الغبار

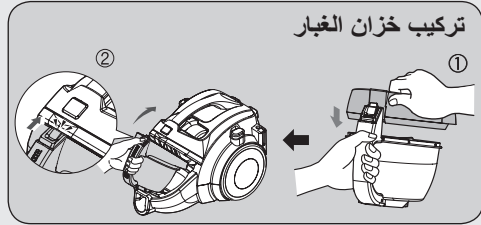


ملاحظة

- إذا انخفضت قوة الشفط بعد تفريغ خزان الغبار، قم بتنظيف خزان الغبار ← الصفحة التالية

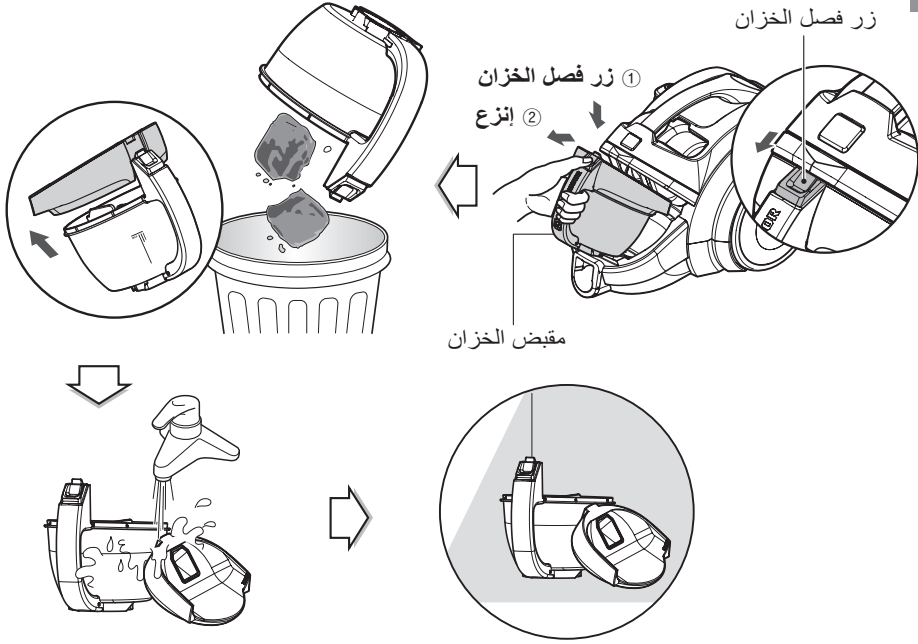
تحريك المكنتسة الكهربائية

- لا تمسك بمقبض الخزان عند تحريك المكنتسة الكهربائية. قد يسقط هيكل المكنتسة الكهربائية عند فصل الخزان والهيكل. يجب عليك الإمساك بمقبض الحامل عند تحريك المكنتسة الكهربائية.



تركيب خزان الغبار

طريقة الاستخدام لتنظيف خزان الغبار



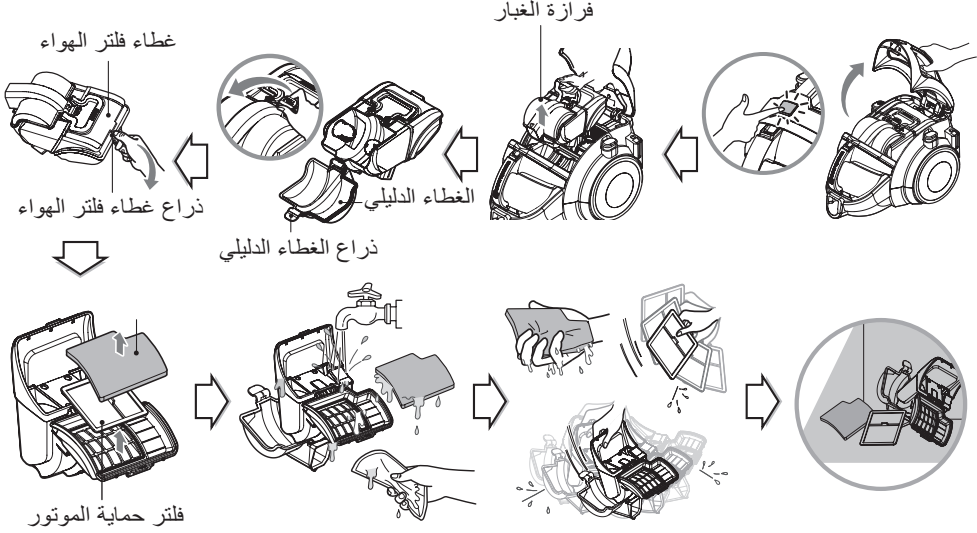
- اضغط على زر فصل الخزان وانزع خزان الغبار.
- ارفع غطاء خزان الغبار.
- اغسل خزان الغبار.
- جففه بشكل تام في الظل حتى تتم إزالة الرطوبة بالكامل.

ملاحظة

إذا قلت قوة الشفط بعد تنظيف خزان الأتربة،
قم بتنظيف فلتر الهواء وفلتر سلامة المحرك.
← الصفحة التالية

طريقة الاستخدام لتنظيف فرازة الغبار

- داخل فرازة الغبار و فلتر الهواء و فلتر حماية الموتور



- إذا انخفضت قوة الشفط بعد تنظيف خزان الغبار أو سينطلق صوت الإنذار،
قم بتنظيف فلتر الهواء و فلتر حماية الموتور. يقع فلتر الهواء و فلتر حماية الموتور
في الجزء العلوي من المكنسة الكهربائية كما هو في الشكل أعلاه.
- افتح غطاء المكنسة الكهربائية بالضغط على الزر.
 - أمسك بمقبض فرازة الغبار وانزعها.
 - افتح الغطاء الدليلي عن طريق جذب ذراع الغطاء الدليلي وقم بإزالة الغبار.
 - افتح غطاء فلتر الهواء عن طريق دفع ذراع غطاء فلتر الهواء وانزع فلتر الهواء.
 - افصل فلتر حماية الموتور عن فرازة الغبار.
 - اغسل فلتر الهواء و فلتر حماية الموتور
 - جففها في الظل بشكل تام حتى تتم إزالة الرطوبة بالكامل.
 - يجب تنظيف فلتر الهواء و فلتر حماية الموتور كما هو في الشكل أعلاه.

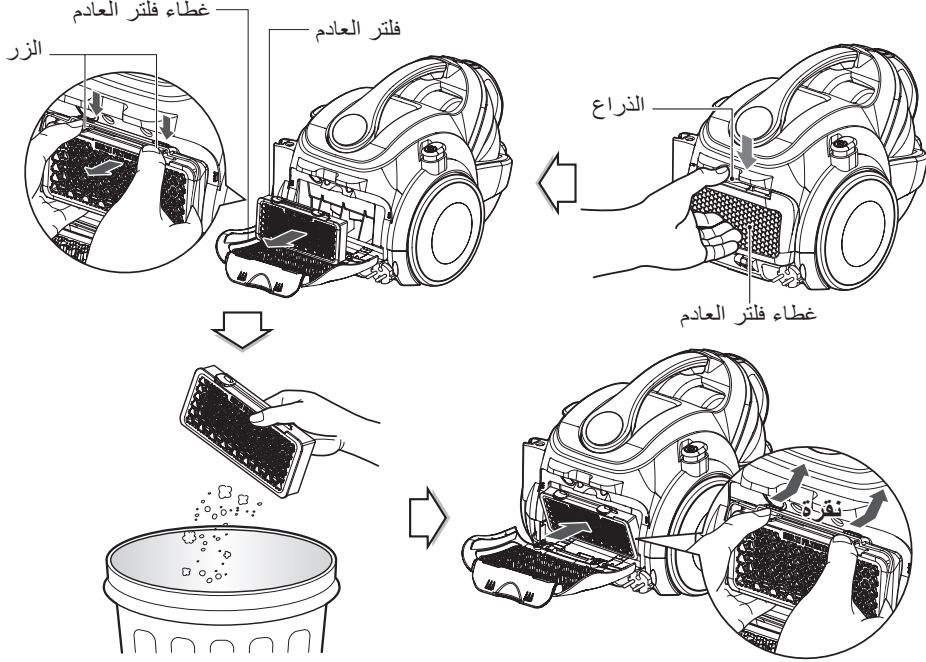
ملاحظة

لا تستخدم الفلاتر إذا كانت تالفة.
وفي هذه الحالات، اتصل بوكيل خدمة LG للإلكترونيات.
اغسل الفلاتر مرة واحدة على الأقل كل شهر.

تحذير ⚠

يتم التحفيف لأكثر من 24 ساعة في الظل.

طريقة الاستخدام لتنظيف فلتر العادم



- فلتر العادم قابل لإعادة الاستخدام.
- لتنظيف فلتر العادم، افتح غطاء فلتر العادم بالضغط على الزر.
- افصل فلتر العادم بالضغط على الذراع.
- قم بتنظيف فلتر العادم من الغبار (لا تغسل فلتر العادم بالماء).
- القيام بإدراج سقاطة مصفاة تصريف الغبار بداخل الأخاديد المتواجدة على هيكل المنتج وكذلك القيام بدفع زر مصفاة تصريف الغبار نحو الأعلى بشكل وثيق إلى تسمعوا صدور صوت "طقطقة".
- يجب تنظيف فلتر العادم مرة واحدة على الأقل في السنة.

ماذا تفعل في حالة تعطل المكنتسة الكهربائية الخاصة بك

تحقق من توصيل المكنتسة الكهربائية بالتيار الكهربائي بالشكل الملائم ومن أن المقبس الكهربائي عامل.

ماذا تفعل في حال انخفاض قوة الشفط

- أوقف تشغيل المكنتسة الكهربائية وافصلها عن التيار الكهربائي.
- إفحص الأنبوب التليسيكوبي والخرطوم المرن وأداة التنظيف للكشف عن الانسدادات أو العوائق.
- تحقق من عدم امتلاء خزان الغبار.
- تحقق من عدم انسداد فلتر العادم، نظف فلتر العادم عند الضرورة.
- تحقق من عدم انسداد فلتر الهواء وفلتر حماية الموتور. نظفهما عند الضرورة.
- افحص الجزء الداخلي من فرازة الغبار. قم بتنظيف الجزء الداخلي من فرازة الغبار عند الضرورة.

التخلص من الأجهزة القديمة

1. جميع المنتجات الكهربائية والإلكترونية يجب التخلص منها بشكل منفصل عن النفايات المنزلية من خلال منشآت معينة لجمع النفايات تُحددها الحكومة أو السلطات المحلية.
2. إن من شأن التخلص من جهازك القديمة بالطريقة الملائمة أن يُساعد على منع العقبات السلبية المحتملة على البيئة وصحة الإنسان.
3. مزيد من المعلومات التفصيلية عن إزالة جهازك القديم، يرجى الاتصال مكتب المدينة الذي تتبع له أو بخدمة التخلص من النفايات أو بالمتجر الذي اشترت منه المنتج.



ملاحظة

في البيئة الجافة التي تنخفض فيها نسبة الرطوبة، قد تؤدي الأتربة أو الرمال التي يتم سحبها إلى الداخل إلى تآكل أجزاء المكنتسة الكهربائية والتسبب في تكوّن شحنات (كهربية) ساكنة والتي لا تؤثر في الأداء التشغيلي للمنتج وعمره الافتراضي. من باب العلم بالشيء، يمكن الحد من هذه الشحنات الكهربائية الساكنة عن طريق اتباع الطرق التالية.

1. سنتخفض الشحنات الكهربائية بشكل هائل في حالة الحفاظ على الرطوبة الداخلية أعلى من 60%.
2. لمنع تكوّن الشحنات الكهربائية الساكنة، قم بملامسة الأجزاء المشكوك فيها (مثل أنبوب التمديد) ملامسة ثابتة مع المواد ذات الخصائص التوصيلية بشكل متكرر مثل قاتم كرسي معدني.