



# MANUAL DEL USUARIO TV MONITOR DE LED\*

\* TV LED LG utiliza pantalla LCD con luz de fondo LED.

Lea atentamente este manual antes de poner en funcionamiento el televisor y consérvelo para futuras consultas.

24MN34D



[www.lg.com](http://www.lg.com)

P/NO : MFL69196601 (1505-REV00)

# TABLA DE CONTENIDO

## **3 PRECAUCIONES DE SEGURIDAD**

---

## **6 LICENCIAS**

---

## **6 SOFTWARE DE CÓDIGO ABIERTO**

---

## **7 MONTAJE Y PREPARACIÓN**

---

- 7 Desembalaje
- 8 Componentes y botones

## **9 AJUSTE DEL TV**

---

- 9 Colocar el soporte
- 9 Desmontar el soporte

## **10 LEVANTAR Y TRASLADAR EL TV**

---

- 10 Montaje sobre una mesa
- 11 Montaje en la pared

## **13 ESTABLECER CONEXIONES**

---

- 13 Conexión de una antena o un cable
- 14 Otras conexiones
- 15 Conexión a una PC

## **16 CONTROL REMOTO**

---

## **17 CONFIGURACIÓN**

---

## **19 PARA CONSULTAR EL MANUAL EN INTERNET**

---

## **20 ESPECIFICACIONES**

---

## **22 MANTENIMIENTO**

---

- 22 Limpieza del TV
- 22 Pantalla, marco, gabinete y soporte
- 22 Cable de alimentación

## **22 SOLUCIÓN DE PROBLEMAS**

---

## **23 INFORMACIÓN**

---

# PRECAUCIONES DE SEGURIDAD

Lea estas precauciones de seguridad atentamente antes de utilizar el producto.

## ADVERTENCIA

- Si hace caso omiso a los mensajes de advertencia, corre el riesgo sufrir daños graves, tener un accidente o incluso morir.

## PRECAUCIÓN

- Si hace caso omiso a los mensajes de precaución, corre el riesgo de sufrir daños leves o dañar el producto.

## Precauciones durante la instalación del producto

### ADVERTENCIA

- Manténgalo alejado de fuentes de calor como, por ejemplo, radiadores eléctricos.
  - ▶ Podría producirse una descarga eléctrica, un incendio o el producto podría funcionar mal o deformarse.
- Mantenga el material antihumedad del paquete y el embalaje de vinilo fuera del alcance de los niños.
  - ▶ La ingestión de material antihumedad es nociva. Si se ingiere por error, fuerce el vómito del paciente y acuda al hospital más cercano. Además, el embalaje de vinilo puede producir asfixia. Manténgalo fuera del alcance de los niños.
- No coloque objetos pesados sobre el producto ni se siente encima.
  - ▶ Si el producto cae o se derrumba, puede provocar lesiones. Se debe prestar un cuidado especial con los niños.
- No deje el cable de corriente o de señal en las zonas de tránsito.
  - ▶ Cualquier persona que pase podría tropezar y producir una descarga eléctrica, un incendio, dañar el producto o sufrir una herida.
- Instale el producto en un sitio limpio y seco.
  - ▶ El polvo o la humedad pueden producir una descarga eléctrica, un incendio o dañar el producto.
- Si nota que hay humo, o cualquier otro olor, u oye un ruido extraño, desconecte el cable de corriente y póngase en contacto con el servicio técnico.
  - ▶ Si sigue utilizando el producto sin tomar las medidas adecuadas, se podría producir una descarga eléctrica o un incendio.
- Si se cae el producto o la carcasa está rota, apáguelo y desenchufe el cable de corriente.
  - ▶ Si sigue utilizando el producto sin tomar las medidas adecuadas, se podría producir una descarga eléctrica o un incendio. Póngase en contacto con el servicio técnico.

- No deje que caiga ningún objeto sobre el producto y evite cualquier golpe. No arroje juguetes ni otros objetos a la pantalla del producto.
  - ▶ Puede ocasionar daños personales, problemas en el producto y dañar la pantalla.
- Al conectar un dispositivo externo, tenga cuidado de no tirar el producto ni permitir su caída.
  - ▶ Podría ocasionar lesiones y/o daños al producto.
- Al jugar con una consola conectada al sistema, manténgase a una distancia de cuatro veces el largo de la diagonal, desde la pantalla hasta el dispositivo.
  - ▶ Si el producto cayese debido a un cable corto, podría ocasionar lesiones y/o daños al producto.
- Si deja una imagen fija en la pantalla durante un período de tiempo prolongado, puede que la pantalla se dañe y la imagen se deteriore. Asegúrese de que su monitor tiene un salvapantallas. Este fenómeno también ocurre en productos de otros fabricantes, y es un caso que no está contemplado en la garantía.
- No instale este producto en una pared si podría ser expuesto a aceite o vapor de aceite.
  - ▶ Esto podría dañar el producto y hacer que se caiga.

### PRECAUCIÓN

- Asegúrese de que el orificio de ventilación no está bloqueado. Instale el producto en un lugar que tenga una amplitud adecuada (a más de 10 cm de la pared).
  - ▶ Si instala el producto demasiado cerca de la pared, podría deformarse o producirse fuego como consecuencia del calor interior.
- No cubra el orificio de ventilación del producto con un paño o una cortina.
  - ▶ Podría deformarse el producto o producirse fuego como consecuencia del sobrecalentamiento del interior del producto.
- Instale el producto en un lugar plano y estable en el que no haya riesgo de que se caiga.
  - ▶ Si se cayera el producto, podría romperse o resultar usted herido.
- Instale el producto donde no haya interferencias electromagnéticas.
- Mantenga el producto lejos de los rayos directos del sol.
  - ▶ Se podría dañar el producto.
- Si instala el producto en un lugar que no cumpla con las condiciones sugeridas, tanto su aspecto como su durabilidad y la calidad de la imagen podrían verse seriamente afectados. Consulte a LG o a un instalador cualificado antes de proceder a la instalación. No se recomiendan lugares en los que abunde el polvo o la neblina de aceite, se utilicen sustancias químicas, se alcancen temperaturas extremas o donde el producto vaya a permanecer apagado durante períodos muy prolongados (aeropuertos o estaciones de tren). Si el producto se somete a estas condiciones, la garantía puede quedar invalidada.

- No instale el producto en una zona con poca ventilación (como un estante o un armario) ni en exteriores. Evite su colocación sobre cojines o alfombras.
- Asimismo, no lo instale en lugares con objetos que puedan calentarse, como equipos de iluminación.

## Precauciones relativas al adaptador de ca y la alimentación eléctrica

### ADVERTENCIA

- Si entra agua o una sustancia extraña en el producto (TV, monitor, cable de alimentación o adaptador de ca), desconecte el cable de alimentación inmediatamente y póngase en contacto con el centro de atención al cliente.
  - ▶ En caso contrario, podría producirse un incendio o una descarga eléctrica debido al daño causado en el producto.
- No toque el enchufe de alimentación ni el adaptador de ca con las manos húmedas. Si las clavijas del enchufe están mojadas o tienen polvo, límpielas y séquelas antes de su uso.
  - ▶ En caso contrario, podría producirse un incendio o una descarga eléctrica.
- Asegúrese de insertar por completo el cable de alimentación en el adaptador de ca
  - ▶ Si la conexión queda suelta, podría producirse un incendio o una descarga eléctrica
- Asegúrese de utilizar cables de alimentación y adaptadores de ca suministrados o aprobados por LG Electronics, Inc.
  - ▶ El uso de productos no aprobados podría producir un incendio o una descarga eléctrica.
- Al desconectar el cable de alimentación, tire siempre del enchufe. No doble el cable de alimentación con demasiada fuerza.
  - ▶ Se podría dañar el cable y producir una descarga eléctrica o un incendio.
- Tenga cuidado de no pisar ni colocar objetos pesados (electrodomésticos, tejidos, etc.) sobre el cable de alimentación o el adaptador de ca
  - ▶ Tenga cuidado de no dañar el cable de alimentación ni el adaptador de ca con objetos afilados.
- Los cables de alimentación dañados pueden producir un incendio o una descarga eléctrica.
  - ▶ No desmonte, repare ni modifique el cable de alimentación ni el adaptador de ca
- Asegúrese de que conecta el cable a un enchufe con toma de tierra.
  - ▶ Podría electrocutarse o resultar herido.
- Emplee únicamente el voltaje nominal.
  - ▶ Podría electrocutarse o dañar el producto.
- En caso de tormenta o relámpagos, nunca toque el cable de alimentación ni el cable de señal ya que es muy peligroso.

- ▶ Se puede producir una descarga eléctrica.
- No conecte varios cables de prolongación, aparatos eléctricos o radiadores eléctricos a un único enchufe. Utilice una regleta de corriente con toma de tierra diseñada para su uso exclusivo con un ordenador.
  - ▶ Se podría producir un incendio como consecuencia del sobrecalentamiento.
- No toque el enchufe de corriente con las manos húmedas. Además, si las clavijas del enchufe están húmedas o cubiertas de polvo, séquelas por completo o quiteles el polvo.
  - ▶ Podría electrocutarse como consecuencia del exceso de humedad.
- Si no va a utilizarlo durante mucho tiempo, desenchufe el cable de corriente del producto.
  - ▶ Si se acumula el polvo, puede producirse un incendio y el deterioro del aislante puede causar una fuga eléctrica, una descarga eléctrica o un incendio.
- Introduzca el cable de corriente por completo.
  - ▶ Si el cable de corriente no se introduce por completo, puede producirse un incendio.
- No introduzca un material conductor (como una varilla metálica) en un extremo del cable de corriente mientras el otro está conectado al terminal de la pared. Además, no toque el cable de corriente nada más enchufarlo en el terminal de la pared.
  - ▶ Podría electrocutarse.
- El acoplador del dispositivo se puede utilizar como dispositivo de desconexión.
- Asegúrese de que el dispositivo está instalado cerca de la toma de corriente a la que está conectado y que dicha toma es accesible.
- Mientras esta unidad esté conectada a la toma de corriente, seguirá conectada a una fuente de alimentación incluso si apaga la unidad con el interruptor.

### PRECAUCIÓN

- Asegúrese de mantener la toma de corriente, el adaptador de ca y las clavijas del enchufe de alimentación limpios de polvo y otras sustancias.
  - ▶ Podría provocar un incendio.
- No desenchufe el cable de corriente mientras se utiliza el producto.
  - ▶ Una descarga eléctrica podría dañar el producto.
- Utilice sólo el cable de alimentación suministrado con el aparato. Si utiliza otro cable de alimentación, asegúrese de que esté certificado según las normas nacionales aplicables, si no ha sido obtenido del proveedor. Si el cable de alimentación es defectuoso, póngase en contacto con el fabricante o con el centro de asistencia técnica más cercano para solicitar su sustitución.

## Precauciones para el traslado del producto

### ⚠ ADVERTENCIA

- Asegúrese de que el producto está apagado.
  - ▶ Podría electrocutarse o dañar el producto.
- Asegúrese de retirar todos los cables antes de mover el producto.
  - ▶ Podría electrocutarse o dañar el producto.
- Asegúrese de que el panel mira hacia delante y sujételo con ambas manos para moverlo. Si deja caer el producto, resultaría dañado y podría causar descargas eléctricas o fuego. Póngase en contacto con un servicio técnico para repararlo.
- Compruebe que el producto está apagado y que ha desconectado todos los cables. Debido a su tamaño, podrían ser necesarias 2 o más personas para transportar el aparato. No presione ni coloque objetos pesados en el panel frontal del aparato.

### ⚠ PRECAUCIÓN

- No golpee el producto mientras lo desplaza.
  - ▶ Podría electrocutarse o dañar el producto.
- No tire el embalaje del producto. Utilícelo cuando lo traslade.

## Precauciones durante la utilización del producto

### ⚠ ADVERTENCIA

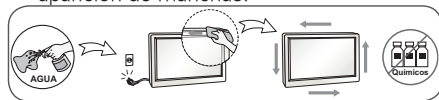
- No desmonte, repare o modifique el producto por su cuenta.
  - ▶ Podría producirse un incendio o una descarga eléctrica.
  - ▶ Póngase en contacto con el servicio técnico para realizar cualquier verificación, calibrado o reparación.
- No pulverice agua sobre el producto ni lo limpie con una sustancia inflamable (disolvente o benceno). Podría producirse un incendio o una descarga eléctrica.
- Mantenga el producto lejos del agua.
  - ▶ Podría producirse un incendio o una descarga eléctrica.
- No golpee ni arañe la parte frontal o lateral de la pantalla con objetos metálicos.
  - ▶ Podría causar daños a la pantalla.
- Evite las altas temperaturas y humedad.

### ⚠ PRECAUCIÓN

- No coloque ni guarde sustancias inflamables cerca del producto.
  - ▶ Hay riesgo de explosión o incendio como consecuencia del uso descuidado de sustancias inflamables.
- Al limpiar el producto, desenchufe el cable

de alimentación y frótelo suavemente con un paño suave para evitar arañarlo. No lo limpie con un paño mojado ni pulverice agua ni ningún otro líquido directamente sobre el producto. Podría causar descargas eléctricas. (No utilice productos químicos como el benceno, disolventes de pintura o alcohol)

- Descanse cada cierto tiempo para proteger los ojos.
- Mantenga el producto limpio en todo momento.
- Adopte una postura cómoda y natural cuando trabaje con un producto para relajar los músculos.
- Descanse cada cierto tiempo cuando trabaje prolongadamente con un producto.
- No presione con fuerza en el panel con la mano o con un objeto afilado, como una uña, un lápiz o un bolígrafo, ni haga rayas sobre él.
- Manténgase a una distancia adecuada del producto.
  - ▶ Su visión podría resultar afectada si mira el producto desde muy cerca.
- Consulte el Manual del usuario para configurar la resolución y el reloj adecuados.
  - ▶ Su visión podría resultar afectada.
- Utilice únicamente un detergente autorizado para limpiar el producto. (No utilice benceno, disolvente o alcohol.)
  - ▶ Se podría deformar el producto.
- El aparato no debe quedar expuesto a goteras o salpicaduras. Tampoco deberá colocar encima objetos con contenido líquido, como floreros, copas, etc. (por ejemplo, en estanterías situadas por encima de la unidad).
- No exponga las baterías a temperaturas muy elevadas y manténgalas alejadas de la luz solar directa, el fuego y emisores de calor eléctricos.
- NO coloque baterías no recargables en el dispositivo mientras se esté cargando.
- La utilización de altavoces o auriculares durante períodos prolongados puede provocar lesiones auditivas.
- Pulverice agua sobre un paño suave de 2 a 4 veces y úselo para limpiar el chasis frontal; frote sólo en una dirección. Demasiada humedad puede causar la aparición de manchas.



- No utilice productos que utilicen alto voltaje alrededor del monitor. (Por ejemplo: matamoscas eléctrico)
  - ▶ El monitor puede tener fallas de funcionamiento debido a la descarga eléctrica..

## Montaje en pared

- No instale el producto usted solo. Contacte con el servicio técnico cualificado del Fabricante. Podría resultar herido.

## LICENCIAS

Las licencias admitidas pueden variar según el modelo. Para obtener más información sobre las licencias, visite [www.lg.com](http://www.lg.com).



Fabricado con la autorización de Dolby Laboratories. Dolby y el símbolo de doble D son marcas comerciales de Dolby Laboratories.



Los términos HDMI y HDMI High-Definition Multimedia Interface, y el Logotipo HDMI son marcas comerciales o marcas registradas de HDMI Licensing LLC en los Estados Unidos y otros países.



Este dispositivo cuenta con la certificación DivX Certified®, dado que ha superado las rigurosas pruebas de reproducción de vídeo DivX®.

Para reproducir vídeos DivX, primero debe registrar el dispositivo en [vod.divx.com](http://vod.divx.com). Puede encontrar el código de registro en la sección DivX VOD del menú de configuración del dispositivo.

Con DivX Certified® puede reproducir vídeo DivX® hasta HD 1 080p, incluido el contenido premium.

DivX®, DivX Certified® y los logotipos asociados son marcas comerciales de DivX, LLC y se utilizan con licencia.

Protección por una o más de las siguientes patentes de los EE.UU.: 7,295,673; 7,460,668; 7,515,710; 7,519,274.".

ESPAÑOL

## SOFTWARE DE CÓDIGO ABIERTO

Para obtener el código fuente bajo GPL, LGPL, MPL y otras licencias de código abierto que contiene este producto, visite <http://opensource.lge.com>.

Además del código fuente, se pueden descargar los términos de la licencia, las anulaciones de la garantía y los avisos de derechos de autor.

LG Electronics también le proporcionará el código fuente abierto en un CD-ROM con un cargo que cubra el costo de realizar tal distribución (como el costo de los medios, el envío y el manejo) con una previa solicitud por correo electrónico a [opensource@lge.com](mailto:opensource@lge.com). Esta oferta es válida durante tres (3) años a partir de la fecha de adquisición del producto.

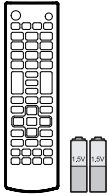
### ! NOTA

- La imagen puede ser diferente a la de su televisor.
- El OSD (On Screen Display, Despliegue En la Pantalla) de su TV puede ser un poco diferente que este manual.
- Los menús y las opciones disponibles pueden variar según la fuente de entrada o el modelo de producto que utilice.
- Es posible que se agreguen nuevas funciones a este televisor en el futuro.
- Puede colocar el TV en modo en espera para reducir el consumo de energía. Y si no verá televisión en un rato, debe apagarla para reducir el consumo de energía.
- La energía consumida durante el uso puede reducirse de manera importante si se baja el nivel de brillo de la imagen; así reducirá el costo de funcionamiento general.

# MONTAJE Y PREPARACIÓN

## Desembalaje

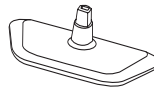
Revise que la caja del producto contenga los siguientes elementos. Si falta algún accesorio, comuníquese con el distribuidor local mediante el cual adquirió el producto. Las ilustraciones de este manual pueden diferir del producto que realmente adquirió.



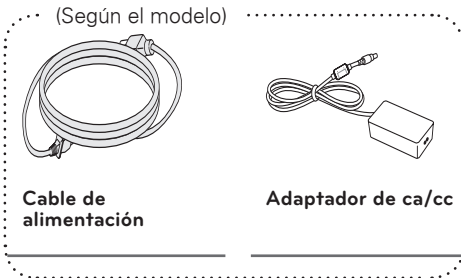
**Control remoto,  
baterías (AAA)  
de 1,5 Vcc**



**Manual del usuario  
Guía Rápida tarjeta**

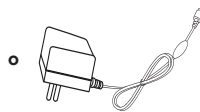


**Base del soporte**



**Cable de  
alimentación**

**Adaptador de ca/cc**



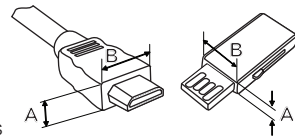
**Adaptador de ca/cc  
(Según el modelo)**

### ⚠ PRECAUCIÓN

- Para garantizar la seguridad y la vida útil del producto, utilice únicamente elementos originales.
- La garantía no cubre daños o lesiones que pueden producirse al utilizar elementos no aprobados.
- Algunos modelos tienen una lámina delgada en la pantalla. No la retire, porque es parte de la pantalla.

### ! NOTA

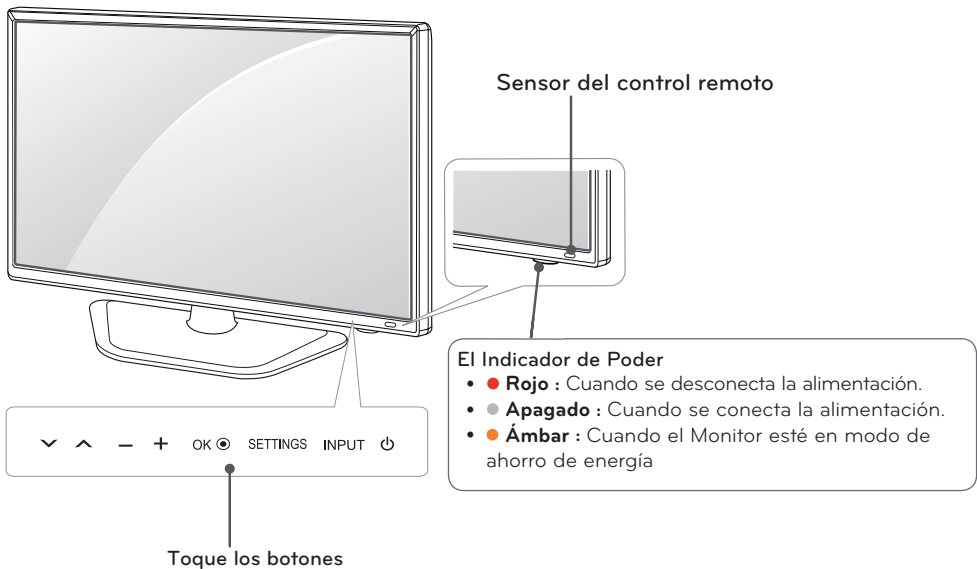
- Los artículos suministrados con el producto adquirido pueden variar según el modelo.
- Es posible que cambien las especificaciones del producto o el contenido del manual sin previo aviso debido a las actualizaciones de las funciones del producto.
- Para que la conexión sea óptima, los cables HDMI y los dispositivos USB tienen que tener biselados que no superen los 10 mm de espesor y 18 mm de ancho.
- Utilice un cable de extensión que sea compatible con USB 2.0 en caso de que el cable USB o la tarjeta de memoria USB no encajen en el puerto USB del TV.



\*A ≤ 10 mm  
\*B ≤ 18 mm

## Componentes y botones

ESPAÑOL



Botón táctil	Descripción
▼ / ▲	Permite desplazarse por los canales guardados.
— / +	Ajusta el nivel del volumen.
OK ●	Selecciona la opción de menú resaltada o confirma una entrada.
SETTINGS	Permite acceder a los menús principales o guardar las entradas y salir de los menús.
INPUT	Cambia la fuente de entrada.
⏻	Enciende o apaga el aparato.

### ! NOTA

- Todos los botones son sensibles al tacto y puede ser operado a través de un simple toque con el dedo.

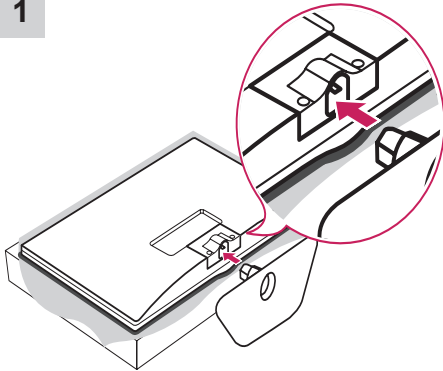


## Ajuste del TV

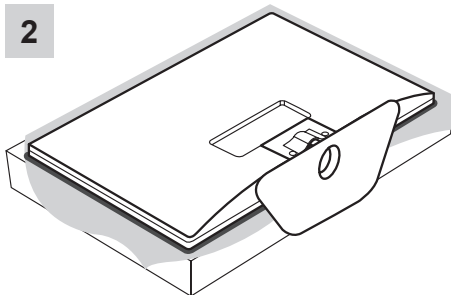
Es posible que la imagen que se muestra no sea exactamente igual a su TV.

### Colocar el soporte

1



2

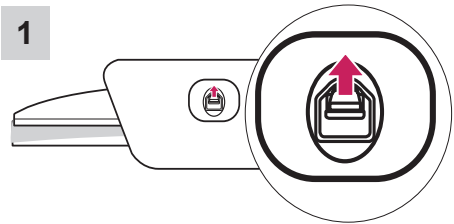


#### PRECAUCIÓN

- Al instalar la base del televisor, ponga la pantalla hacia abajo sobre una mesa acolchada o una superficie plana para evitar rayas.

### Desmontar el soporte

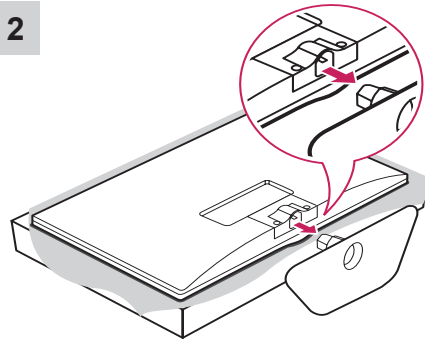
1



#### NOTA

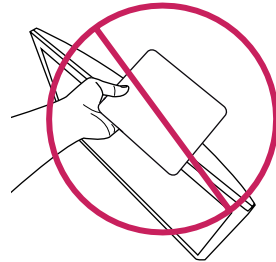
- Levante el seguro de la parte inferior de la base y saque la base del televisor.

2



#### PRECAUCIÓN

- No transporte el monitor al revés, ya que se puede salir de su soporte y producir daños o lesiones.
- La ilustración muestra un ejemplo general de instalación y puede lucir diferente del producto real.

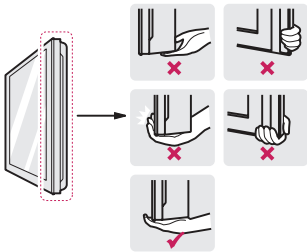


## Levantar y trasladar el TV

Si desea levantar o trasladar el TV, lea las instrucciones a continuación para no rayar ni dañar el TV y para transportarlo de forma segura, independientemente del tamaño o tipo de aparato.

### ⚠ PRECAUCIÓN

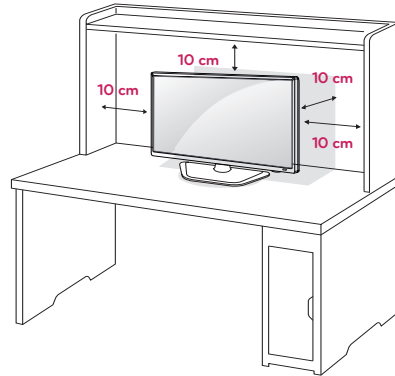
- No toque la pantalla. De lo contrario, podría dañar la pantalla o algunos de los píxeles que se usan para generar las imágenes.
- No coloque el producto en el piso con la parte frontal hacia abajo. Al hacerlo puede causar daños a la pantalla.
- Se recomienda trasladar el TV en la caja o el material de embalaje en el que lo recibió al comprarlo.
- Antes de mover o levantar el TV, desconecte el cable de alimentación y el resto de los cables.
- Cuando sostenga el televisor, la pantalla debe apuntar hacia afuera para evitar daños.
- Sostenga con firmeza la parte superior e inferior del marco del TV. Asegúrese de no sostenerlo por la parte transparente, por el parlante o por el área de rejillas de los parlantes.



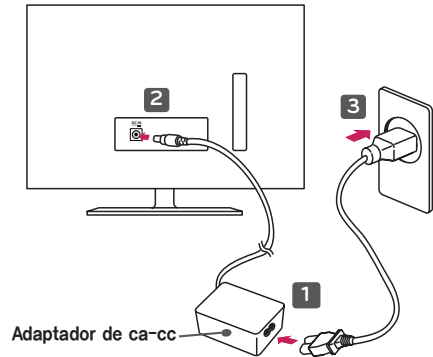
- Al transportar el TV, no lo sacuda ni lo someta a vibraciones excesivas.
- Al transportar el televisor manténgalo en posición vertical, nunca lo apoye sobre uno de los costados, ni lo incline hacia la derecha o la izquierda.

## Montaje sobre una mesa

- 1 Levante el TV y déjelo en ubicación vertical sobre la mesa.
  - Deje un espacio mínimo de 10 cm entre el televisor y la pared para garantizar una ventilación adecuada.

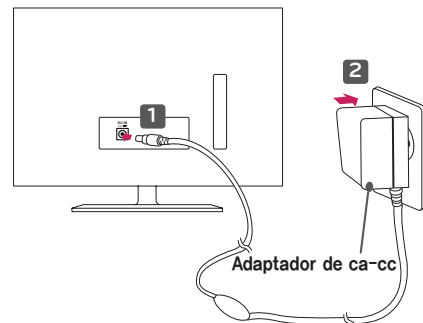


- 2 Conecte el Adaptador de ca/cc y el Cable de alimentación a un tomacorriente.



Adaptador de ca-cc

o



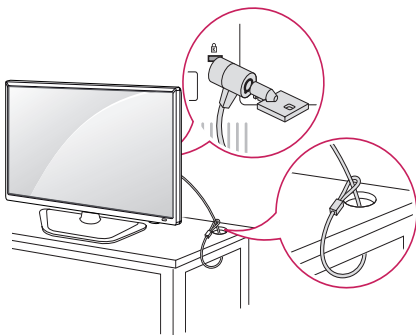
Adaptador de ca-cc

### Uso del sistema de seguridad Kensington (opcional)

(Según el modelo)

El conector del sistema de seguridad Kensington se encuentra en la parte posterior del televisor. Para obtener más información sobre cómo instalarlo y utilizarlo, consulte el manual suministrado con el sistema de seguridad Kensington o visite el sitio <http://www.kensington.com>.

Conecte el cable del sistema de seguridad Kensington entre el televisor y una mesa.

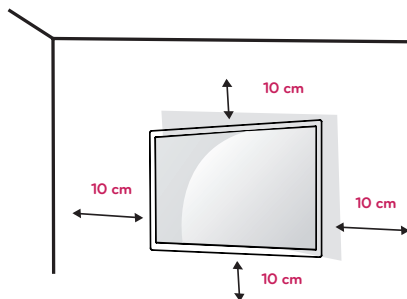


#### ! NOTA

- El sistema de seguridad Kensington es opcional. Puede adquirir accesorios adicionales en la mayoría de las tiendas de electrónica.

### Montaje en la pared

Para una ventilación adecuada, deje un espacio de 10 cm a cada lado del televisor y de la pared. Puede obtener instrucciones de instalación detalladas de su distribuidor; consulte la Guía configuración e instalación del soporte de montaje en paredes con inclinación.



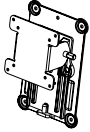
Si tiene pensado montar el televisor en una pared, conecte la interfaz de montaje en pared (componentes opcionales) en la parte posterior del televisor.

Al instalar el TV con la interfaz de soporte de pared (componentes opcionales), póngala con cuidado para que no se caiga el televisor.

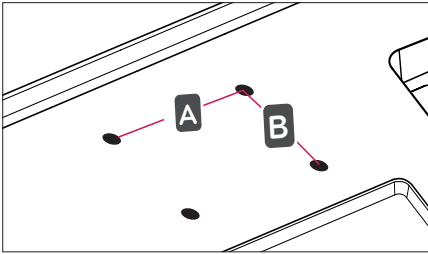
- 1 Si va a utilizar un tornillo más largo que el tamaño estándar, el TV podría sufrir daños internos.
- 2 Si usa tornillos inadecuados, el producto podría dañarse y caerse de su posición. En este caso, LG Electronics no será responsable de aquello.

ESPAÑOL

Modelo	24MN34D
Soporte de pared (A x B)	100 x 100
Tornillo estándar	M4 x L10 (10 mm)
L10Cantidad de tornillos	4
Soporte de pared (opcional)	RW120



- Soporte de pared (A x B)



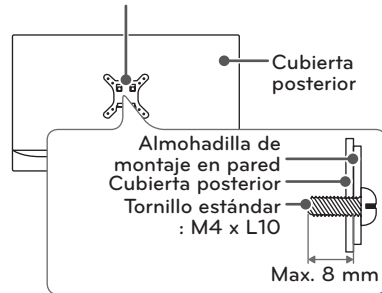
### ! NOTA

- Utilice los tornillos indicados en las especificaciones del estándar VESA.
- El conjunto del soporte de pared incluye un manual de instalación y las piezas necesarias.
- El soporte de pared es opcional. Puede adquirir accesorios adicionales con el distribuidor local.
- La longitud de los tornillos puede variar según el tipo de soporte de pared. Asegúrese de utilizar el largo adecuado.
- Para obtener más información, consulte las instrucciones suministradas con el soporte de pared.

### ! PRECAUCIÓN

- Antes de mover o instalar el televisor, desconecte el cable de alimentación. De lo contrario, podría provocar una descarga eléctrica.
- Si instala el televisor en el cielo raso o en una pared inclinada, podría caerse y provocar lesiones graves. Utilice un soporte de pared autorizado por LG y comuníquese con el distribuidor local o con personal técnico calificado.
- No ajuste excesivamente los tornillos, dado que podría dañar el televisor y anular la garantía.
- Utilice tornillos y soportes de pared que cumplan con la norma VESA. La garantía no cubre daños o lesiones provocados por el uso incorrecto del aparato o de accesorios no autorizados.
- La longitud del tornillo desde la superficie exterior de la cubierta posterior debe ser inferior a 8 mm

#### Almohadilla de montaje en pared



# ESTABLECER CONEXIONES

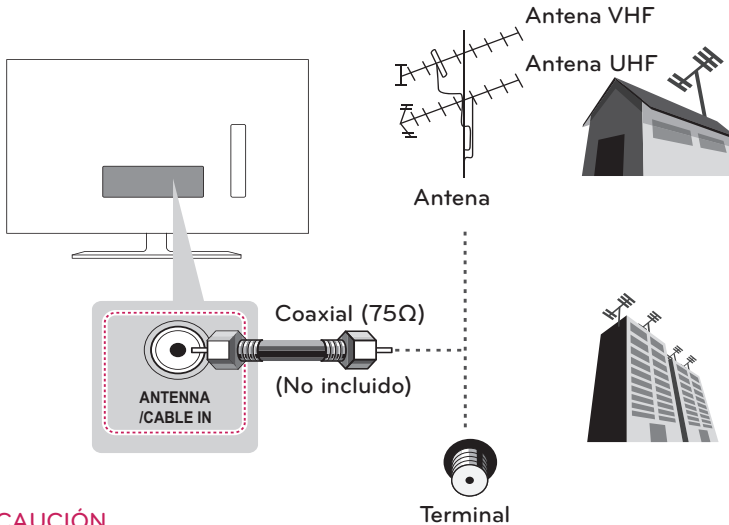
Se pueden conectar distintos dispositivos externos al TV. Los dispositivos externos compatibles son: receptores de HD, reproductores de DVD, VCR, sistemas de audio, dispositivos de almacenamiento USB, PC, dispositivos de juegos, etc. Para más información acerca de la conexión de dispositivos externos, diríjase al manual que viene con cada dispositivo.

## ! NOTA

- Si graba un programa de televisión en una grabadora de DVD o VCR, asegúrese de conectar el cable de entrada de señal al televisor a través de uno de estos dos dispositivos. Para obtener más información acerca de la grabación, consulte el manual proporcionado con el dispositivo conectado.
- Las conexiones de dispositivos externos que se muestran pueden ser levemente diferentes de las ilustraciones en este manual.
- Conecte los dispositivos externos al televisor, independientemente del orden del puerto del televisor.
- Si conecta un dispositivo de juegos al televisor, utilice el cable provisto con dicho dispositivo.
- Consulte el manual del equipo externo para conocer las instrucciones de funcionamiento.

## Conexión de una antena o un cable

Para mirar televisión, conecte una antena, un cable o una caja de cable y siga estas instrucciones. Las ilustraciones pueden diferir de los elementos reales y el cable de RF es opcional.



## ! PRECAUCIÓN

- Asegúrese de no doblar el alambre de cobre del cable de RF.



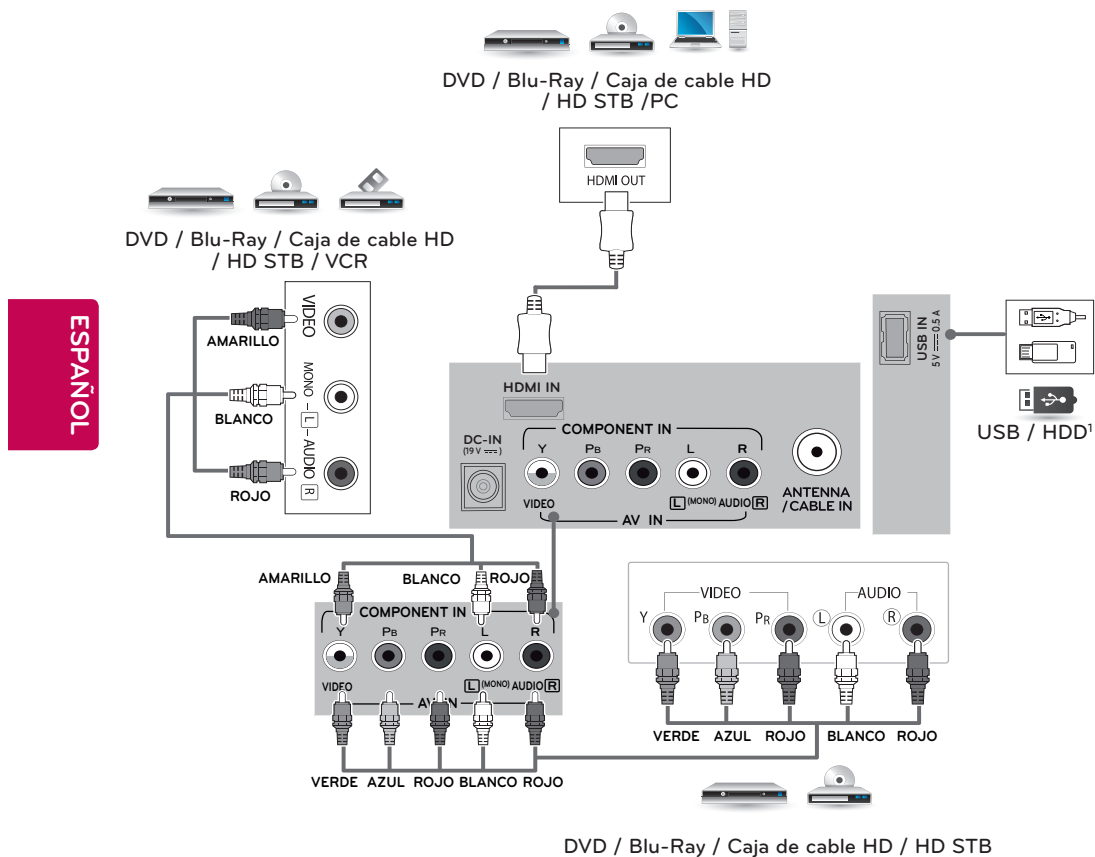
- Primero conecte todos los dispositivos entre sí y luego conecte el cable de alimentación al tomacorriente, para que el televisor no resulte dañado.

## ! NOTA

- Utilice un divisor de señal para más de dos televisores.

## Otras conexiones

Conecte su TV a dispositivos externos. Para tener una mejor calidad de imagen y audio, conecte el dispositivo externo y el televisor con el cable HDMI tal como se muestra. Dependiendo del modelo, el cable puede ser proporcionado.



1. El puerto USB admite 0,5 A de corriente eléctrica. Si necesita más corriente para un HDD, utilice un adaptador de corriente.

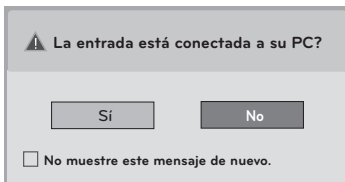
## Conexión a una PC

### ! NOTA

- Se recomienda utilizar el TV con una conexión HDMI para obtener una óptima calidad de imagen.
- Si no usa parlantes externos opcionales, conecte la PC con el TV mediante el cable opcional de audio.
- Si enciende el TV cuando está frío, la pantalla puede parpadear. Esto es normal.
- Puede que aparezcan algunos puntos rojos, verdes o azules en la pantalla. Esto es normal.
- Conecte el cable de entrada de señal y ajústelo girando los tornillos en el sentido de las agujas del reloj.
- No presione la pantalla con los dedos por mucho tiempo, ya que puede generar una distorsión temporal de la pantalla.
- Evite mostrar una imagen fija en la pantalla por un período prolongado, a fin de prevenir la degradación de la imagen por sobreexposición. Use un protector de pantalla si es posible.
- Al utilizar el cable HDMI/DVI cable, sólo es compatible con un vínculo.

### ! NOTA

- Si desea utilizar el modo HDMI-PC, debe ajustar la etiqueta de entrada en el modo PC.
- El OSD (visualización en pantalla) aparece en la pantalla como se muestra a continuación.
  - » Al encender el producto en la entrada **HDMI**.
  - » Al cambiar a la entrada **HDMI**.



- Si selecciona "**Si**" el tamaño y calidad de la imagen se optimizan para la PC.
- Si selecciona "**No**" el tamaño y calidad de la imagen se optimizan para el dispositivo de AV (reproductor de DVD, decodificador, dispositivo de juegos).
- Si selecciona "**No muestre este mensaje de nuevo**" este mensaje no aparecerá hasta que se restablezca el televisor. Puede cambiar el valor ajustado en **SETTINGS ► OPCIÓN ► Etiqueta de Entrada**.

# CONTROL REMOTO



Las descripciones que figuran en este manual se basan en los botones del control remoto. Lea atentamente este manual y siga las instrucciones de uso. Para reemplazar las baterías, abra la cubierta de la batería, coloque otras (AAA de 1,5 Vcc) y haga coincidir la polaridad (+) y (-) en el compartimiento, luego cierre la tapa. Asegúrese de apuntar con control remoto al sensor de control remoto en el televisor.

## ! PRECAUCIÓN

- No coloque baterías nuevas junto con las usadas, esto puede dañar el control remoto.

Este control remoto utiliza luz infrarroja. Al usarlo, es necesario apuntarlo en dirección al sensor remoto del TV.

ESPAÑOL

	<p>⏻ (ENCENDIDO) Enciende o apaga el televisor.</p> <p>TV/PC Selecciona el modo TV o PC.</p> <p>CAPTION Activa o desactiva los subtítulos.</p> <p>AV MODE Selecciona el modo AV.</p> <p>RATIO Cambia al tamaño de la imagen.</p> <p>INPUT Selecciona el modo de entrada.</p>
	<p><b>Botones numerales</b> Ingresa los botones.</p> <p>— (Guión) Inserta un guión entre los números, por ejemplo, 2-1 y 2-2.</p> <p>LIST Permite acceder a la lista de canales guardados.</p> <p>FLASHBK Permite alternar entre los dos últimos canales seleccionados (al presionar repetidamente).</p>
	<p>+ VOL — Ajusta el nivel del volumen.</p> <p>FAV Permite acceder a la lista de canales favoritos.</p> <p>AUDIO Señal digital: Cambia el idioma de audio. Señal analógica: Cambia el sonido MTS.</p> <p>MUTE 🔊 Silencia todos los sonidos.</p>
	<p>^ CH v Permite desplazarse por los canales guardados.</p> <p>^ PAGE v Permite ir a la pantalla anterior o siguiente.</p> <p>PICTURE Cambia el modo de la imagen.</p> <p>INFO ⓘ Muestra información del programa actual.</p>
	<p>SOUND Cambia el modo de audio.</p> <p>SETTINGS Accede al menú principal.</p> <p>Q.MENU Accede al menú rápido.</p> <p><b>Botones de navegación</b> (▲, ▼, ◀, ▶) Permiten desplazarse por los menús o las opciones.</p>
	<p>OK ⓘ Permite seleccionar menús u opciones y confirmar lo ingresado.</p> <p>↩ BACK Permite volver a la pantalla anterior.</p> <p>EXIT Permite borrar todas las visualizaciones en pantalla y volver a ver la televisión.</p>
	<p>* Sin función.</p> <p>SLEEP Define el tiempo hasta que se apague el TV.</p> <p><b>Botones de control</b> (■, ◀, ▶,   , ▶▶) Controlan los dispositivos compatibles (USB).</p> <p>⏪ ⏩ ⏮ ⏭ Permiten acceder a funciones especiales en algunos menús.</p>
	<p>— ☀ + (Luz de Fondo) Ajusta el brillo de la pantalla al controlar la luz de fondo.</p>



# CONFIGURACIÓN

## Para ajustar canales de forma automática

### SETTINGS ⇒ CANAL → Sintonización automática

Memoriza de manera automática los canales que se están transmitiendo.

- Si la antena/cable no se instala correctamente, los canales no se memorizarán de forma adecuada.
- La **Sintonización automática** memoriza los canales que se transmiten en ese momento.
- Si el **Sist. de Bloqueo** está encendido, aparecerá una ventana emergente que le pedirá la contraseña.

## Para usar la función de ahorro de energía

### SETTINGS ⇒ IMAGEN → Ahorro de energía

Ahorra energía eléctrica al ajustar el brillo de la pantalla.

- **Apagado** Apaga el Ahorro de energía.
- **Mínimo/Medio/ Máximo** Se aplica al Ahorro de energía pre ajustado.
- **Apagado de Pantalla** La pantalla se apaga y solo se reproduce sonido. Pulse cualquier botón del control remoto para volver a encender la pantalla, excepto por el botón de encendido.

## Para seleccionar el modo de imagen

### SETTINGS ⇒ IMAGEN → Modo imagen

Selecciona el modo de imagen optimizado para el entorno de visualización o el programa.

- **Vivo** Mejora el contraste, el brillo, el color y la definición para ajustar la imagen de video al entorno de la tienda.
- **Estándar** Ajusta la imagen para el entorno normal.
- **APS** La función de ahorro de energía, cambia las configuraciones de la TV para disminuir el consumo de energía.
- **Cine / Juego** Muestra la imagen óptima para películas, juegos y fotos (imágenes fijas).
- **Deporte** Modo de imagen optimizada para deportes. El tono y los kits se presentan en colores vibrantes, con imágenes nítidas, incluso para los movimientos rápidos.
- **Experto 1, 2** Ajusta las configuraciones de imagen de video detalladas tanto para expertos en video como para espectadores en general.

## Para ajustar el control avanzado

### SETTINGS ⇒ IMAGEN → Modo imagen → Control Avanzado/Control de Experto

Calibra la pantalla para cada modo de imagen; o ajusta la configuración de imagen a una pantalla especial.

Seleccione el **Modo imagen** deseado.

- **Contraste Dinámico** Ajusta el contraste al nivel óptimo según el brillo de la imagen.
- **Color Dinámico** Ajusta los colores para que la imagen aparezca en colores más naturales.
- **Color de carátula** Establece el espectro de Color de carátula de forma separada para implementar el color de carátula definido por el usuario.
- **Color del césped** El espectro de color natural (prados, colinas, etc.) se pueden ajustar por separado.
- **Color del cielo** El color celeste se ajusta por separado.
- **Gamma** Establece la curva de gradación según el resultado de la señal de imagen relacionado con la señal de entrada.
- **Rango de color** Selecciona el rango de colores que se puede expresar.
- **Mejora de bordes** Muestra los contornos más claros y distintivos, pero naturales, del video.
- **Filtro de Color** Filtra un espectro de color específico en colores RGB para realizar un ajuste preciso de la saturación de color y el tono con precisión.
- **Temperatura de color** Ajusta el tono general de la pantalla, según la forma deseada. En el Modo para expertos, se puede establecer el ajuste preciso mediante el método Gamma, etc.
- **Sistema de Mantenimiento de Color** Los expertos usan este sistema para ajustar el color con un patrón de prueba. Pueden seleccionar a partir de seis áreas de color (Rojo/Verde/Azul/Cian/Magenta/Amarillo) sin afectar los colores restantes. En el caso de la imágenes normales, es posible que los ajustes
- Según la señal de entrada u otra configuración de la imagen, puede variar el rango de los artículos detallados para ajustar.

### Para ajustar otras opciones de imagen

#### SETTINGS ⇨ IMAGEN → Modo imagen → Opciones de imagen

Ajusta la configuración detallada para las imágenes.

- **Reducción de ruido** Elimina el ruido de la imagen.
- **Reducción ruido MPEG** Elimina el ruido generado mientras se crean señales de imagen digital.
- **Nivel Negro** Ajusta el brillo y el contraste de la pantalla para adaptarse al nivel de negro.
- **Cinema real** Optimiza la pantalla para poder ver películas.
- **Protección ocular de movimiento** (Según el modelo) Permite ahorrar energía al ajustar el brillo correspondiente al movimiento de la imagen en pantalla.
- Según la señal de entrada y otras características de la imagen, podría variar el rango de los elementos de ajuste detallados.

### Para configurar la contraseña

#### SETTINGS ⇨ BLOQUEAR → Fijar Contraseña

Fija o cambia la contraseña del TV.

- La contraseña inicial es 0000.

### Para establecer el subtítulo

#### SETTINGS ⇨ OPCIÓN → Subtítulo

Vea subtítulos cuando la estación de TV proporcione programación subtitulada. La programación de subtítulos funciona solo en emisiones digitales/análogas o salidas externas.

Cambie **Subtítulo** a **Encendido** y seleccione los ajustes de subtítulo.

- **Modo Subtít. 1-4** (Subtitulado oculto) / **Texto 1-4** Muestra el audio de un programa de TV como texto en pantalla. CC1 es el modo más común en uso. Canales de datos de campo 1: dos leyendas (CC1, CC2), dos textos (T1, T2). Canales de datos de campo 2: dos leyendas (CC3, CC4), dos textos (T3, T4). **Servicio 1-6** Este modo solo se encuentra disponible para el sistema de transmisión digital.
- **Opción digital** Ajuste el tamaño y los colores de los subtítulos en la **Opción digital**. Seleccione **Por programa** o **Personalizar**. Seleccione **Personalizar** para ajustar las opciones de minuto, tales como el tamaño y el color de los subtítulos.

### Para volver a la configuración inicial

#### SETTINGS ⇨ OPCIÓN → Configuración Inicial

Vuelve al modo predeterminado inicial mediante la eliminación de toda la configuración opcional. Una vez que se completa la inicialización, el TV se apagará y encenderá automáticamente.

- Cuando **Sist. de Bloqueo** se activa, aparece una ventana emergente que solicita la contraseña.
- No desconecte la energía durante la inicialización.

## Para quitar el dispositivo USB

### Q.MENU ⇒ Expulsar USB

Una vez que se muestre el mensaje con el aviso de que el dispositivo USB se ha quitado, desconecte el dispositivo del TV.

- Después de seleccionar quitar el dispositivo USB, el dispositivo de almacenamiento USB no podrá leerse. Quite el dispositivo de almacenamiento USB y luego vuelva a conectarlo.

## Advertencia cuando se utilizan dispositivos de almacenamiento USB

- El televisor reconoce solamente un dispositivo de almacenamiento USB.
- Si conecta un dispositivo de almacenamiento USB al televisor a través de un concentrador USB, es posible que el aparato no reconozca tal dispositivo.
- Es posible que el televisor no reconozca un dispositivo de almacenamiento USB que requiera un controlador especial.
- La velocidad de reconocimiento de un dispositivo de almacenamiento USB puede variar en función de cada dispositivo.
- Utilice solamente dispositivos de almacenamiento USB que contengan archivos de música o imágenes normales.
- Utilice solamente dispositivos de almacenamiento USB que se hayan formateado como sistemas de archivos FAT32 o NTFS.
- Es posible que deba conectar el dispositivo de almacenamiento USB a una fuente de alimentación externa mediante un adaptador de energía.
- Si el televisor no reconoce el dispositivo de almacenamiento USB conectado, cambie el cable e inténtelo nuevamente. No utilice un cable excesivamente largo.
- El televisor no admite algunos dispositivos de almacenamiento USB correctamente.
- Puede utilizar un dispositivo de almacenamiento USB de particiones múltiples (hasta 4 como máximo).
- El método de alineación de archivos de un dispositivo de almacenamiento USB es similar al de Windows XP.
- No se puede crear o borrar una carpeta guardada en un dispositivo de almacenamiento USB directamente en el televisor.
- Para un nombre de archivo, se admite una cantidad máxima de 100 caracteres del

idioma español.

- Si hay demasiadas carpetas y archivos en una sola carpeta, es posible que no funcione correctamente.
- La capacidad recomendada es 1 TB o menos para un disco duro USB externo y 32 GB o menos para un dispositivo de almacenamiento USB.
- Si no funciona un disco duro USB externo con la función de ahorro de energía activada, apague y encienda dicho disco otra vez para lograr que funcione adecuadamente. Para obtener más información, consulte el manual del usuario del disco duro USB externo.
- La electrostática puede causar un mal funcionamiento del dispositivo USB. En este caso, debe conectarse nuevamente el dispositivo USB.

## Archivo de foto disponible

- Categoría: 2D (jpeg, jpg)  
[Tipo de archivo disponible]  
SOF0: secuencial base,  
SOF1: secuencial extendido,  
SOF2: progresivo  
[Tamaño de foto]  
Mínimo: 64 x 64 mm  
Máximo: Normal: 15 360 (ancho) x 8 640 (altura)  
Progresivo: 1 024 (ancho) x 768 (altura)

## Archivo de audio disponible

- Tipo de archivo: mp3  
[Velocidad de bits] 32 kb/s - 320 kb/s  
[Frecuencia de muestreo] 16 kHz - 48 kHz  
[Compatibilidad] MPEG 1, MPEG 2, capa 2, capa 3

## PARA CONSULTAR EL MANUAL EN INTERNET

El manual en Internet le permite acceder fácilmente a información detallada sobre el TV. Visite [www.lg.com](http://www.lg.com).

## ESPECIFICACIONES

Las especificaciones del producto pueden cambiar sin previo aviso debido a las actualizaciones de las funciones del producto.

<b>Sistema de televisión</b>	ATSC, NTSC-M, 64 & 256 QAM	
<b>Cobertura de programas</b>	VHF 2-13, UHF 14-69, CATV 1-135, DTV 2-69, CADTV 1-135	
<b>Impedancia de la antena externa</b>	75 $\Omega$	
<b>Condición de ambiente</b>	Temperatura de funcionamiento	0 °C a 40 °C
	Humedad de funcionamiento	Menos de 80 %
	Temperatura de almacenamiento	- 20 °C a 60 °C
	Humedad de almacenamiento	Menos de 85 %

MODELOS		24MN34D (24MN34D-PUR)
Dimensiones (Ancho x Altura x Profundidad)	Con base	556,5 x 391,0 x 140,1 (mm)
	Sin base	556,5 x 343,1 x 62,3 (mm)
Peso	Con base	3,7 kg
	Sin base	3,5 kg
Potencia requerida		19 V --- 1,6 A
Consumo de energía (Condición predeterminada)		33 W (Normal)
Adaptador de ca/cc		Fabricante: Lien Chang Modelo: LCAP16A-A LCAP25A  Fabricante: Honor Modelo: ADS-40FSG-19 19032GPCU ADS-40SG-19-2 19032G
Especificaciones del Adaptador ca/cc		Entrada: 100 - 240 V ~ 50/60 Hz 1,1 A ó 1,0 A
		Salida: 19 V --- 1,7 A

ESPAÑOL

### HDMI (PC) admitido

Resolución	Frecuencia horizontal (kHz)	Frecuencia vertical (Hz)
720 x 400	31,468	70,080
640 x 480	31,469	59,940
	37,500	75,000
800 x 600	37,879	60,317
	46,875	75,000
1 024 x 768	48,363	60,004
	60,023	75,029
1 280 x 800	49,702	59,810
1 366 x 768	47,717	59,790

#### ! NOTA

- La resolución óptima de la pantalla es de 1 366 x 768 @ 60 Hz
- El tiempo óptimo es la frecuencia vertical de 60 Hz en cada modo.

### Modo HDMI (DTV) admitido

Resolución	Frecuencia horizontal (kHz)	Frecuencia vertical (Hz)
720 x 480	31,469	59,940
	31,500	60,000
720 x 576	31,250	50,000
1 280 x 720	37,500	50,000
	44,960	59,940
1 920 x 1 080	45,000	60,000
	33,720	59,940
	33,750	60,000
	28,125	50,000
	27,000	24,000
	33,750	30,000
	56,250	50,000
	67,430	59,940
67,500	60,000	

### Información de conexión de puerto componente

Puertos componente del TV	Y	P <sub>B</sub>	P <sub>R</sub>
---------------------------	---	----------------	----------------

Puertos de salida de video del reproductor de DVD	Y	P <sub>B</sub>	P <sub>R</sub>
	Y	B-Y	R-Y
	Y	Cb	Cr
	Y	Pb	Pr

ESPAÑOL

### Modo de componente compatible

Resolución	Frecuencia horizontal (kHz)	Frecuencia vertical (Hz)
720 x 480	15,730	59,940
	15,750	60,000
	31,470	59,940
	31,500	60,000
720 x 576	15,625	50,000
	31,250	50,000
1 280 x 720	44,960	59,940
	45,000	60,000
	37,500	50,000
1 920 x 1 080	33,720	59,940
	33,750	60,000
	28,125	50,000
	56,250	50,000
	67,432	59,940
	67,500	60,000

# MANTENIMIENTO

## Limpieza del TV

Limpie regularmente el televisor para que siga funcionando con el máximo rendimiento y para extender la vida útil del producto.

### PRECAUCIÓN

- Antes de proceder con la limpieza, apague el equipo y desconecte el cable de alimentación y todos los cables.
- Cuando no utilice el TV durante mucho tiempo, desconecte el cable de alimentación de la toma de corriente para evitar posibles daños por descargas o sobrecargas de energía.

### Pantalla, marco, gabinete y soporte

Para quitar el polvo o la suciedad leve, pase un paño seco, limpio y suave por la superficie. Para eliminar suciedad de mayor importancia, limpie la superficie con un paño suave humedecido en agua limpia o un detergente suave diluido. Después, pase de inmediato un paño seco.

### PRECAUCIÓN

- No ejerza presión, refriegue ni golpee la superficie con las uñas ni un objeto afilado, ya que puede rayar la pantalla y producir distorsiones en la imagen.
- No utilice sustancias químicas (como ceras, bencina, alcohol, tiner, insecticidas, desodorantes de ambientes o lubricantes) dado que pueden dañar el acabado de la pantalla y causar decoloración.
- No rocíe líquido sobre la superficie. Si entra agua en el TV, puede ocasionar incendios, descargas eléctricas o mal funcionamiento.

ESPAÑOL

### Cable de alimentación

Quite con regularidad el polvo o la suciedad acumulados en el cable de alimentación.

## SOLUCIÓN DE PROBLEMAS

Problema	Solución
No se puede controlar el TV con el control remoto.	<ul style="list-style-type: none"><li>• Compruebe el sensor del control remoto en el producto e inténtelo de nuevo.</li><li>• Compruebe que no haya ningún obstáculo entre el producto y el control remoto.</li><li>• Compruebe que las baterías sigan funcionando y estén instaladas como corresponde (+ con +, - con -).</li></ul>
No se muestra ninguna imagen ni se emite sonido.	<ul style="list-style-type: none"><li>• Compruebe si el producto está encendido.</li><li>• Compruebe que el cable de alimentación esté conectado al tomacorriente de la pared.</li><li>• Conecte otros productos para comprobar si hay un problema con la toma de la pared.</li></ul>
El TV se apaga repentinamente.	<ul style="list-style-type: none"><li>• Compruebe la configuración del control de energía. Es posible que el suministro eléctrico se interrumpa.</li><li>• Compruebe si la función de <b>Hora de Apagado / Hora del Apagador</b> está activada en la configuración de <b>HORA</b>.</li><li>• Si no hay señal mientras el TV está encendido, este se apagará automáticamente después de 15 minutos de inactividad.</li></ul>

Problema	Solución
En la pantalla aparecen líneas verticales y horizontales con patrones de red que se mueven momentáneamente.	<ul style="list-style-type: none"> <li>• Evite usar dispositivos electrónicos, como teléfonos inalámbricos, secadores de cabello o taladros eléctricos cerca del producto. El problema es un resultado de altas frecuencias y fuertes campos electromagnéticos que provocan estos dispositivos.</li> <li>• El producto podría apagarse si sigue usándolo cerca de estos dispositivos.</li> </ul>
Si la TV se apaga automáticamente	<ul style="list-style-type: none"> <li>• Si la Hora de Encendido está activada, la TV se encenderá a la hora especificada. Si no utiliza su TV durante dos horas, la TV se apagará automáticamente.</li> <li>• Para desactivar esta función, utilice el control remoto y vaya a Settings -&gt; HORA -&gt; Apagado auto. (Hora de Encendido) -&gt; Apagado.</li> </ul>

## INFORMACIÓN

### Servicio

Desconecte el monitor del tomacorriente de la pared y refiera el servicio a personal de servicio calificado cuando:

- El cable o enchufe de energía está dañado o desgastado.
- Se ha derramado líquido en el monitor.
- El monitor ha sido expuesto a la lluvia o al agua.
- El monitor no funciona normal aunque se hayan seguido las instrucciones de operación. Ajuste sólo los controles que están cubiertos en las instrucciones de operación. Un ajuste incorrecto de estos controles pueden causar daño y a veces requiere de trabajo extenso por un técnico calificado para restaurar el monitor al funcionamiento normal.
- El monitor se ha dejado caer o el gabinete se ha dañado.
- El monitor exhibe un cambio distinto en la ejecución.
- Los chasquidos o explosivos que emanan del monitor son continuos o frecuentes mientras el monitor está operando. Los ruidos ocasionales son normales para algunos monitores cuando se prende o se apaga, o cambia el modo de video.

No trate de arreglar usted mismo el monitor, ya que abrir y sacar las tapas pueden exponerlo a niveles de voltaje peligrosos u otros peligros. Refiera el arreglo a un personal técnico calificado para ello.

### Información para la conservación medioambiental

LGE. presentó la 'Declaración para un entorno más limpio de LG' en 1994 y este ideal ha servido para guiar nuestros principios empresariales desde entonces. La Declaración es la base que nos ha permitido llevar a cabo tareas que respetan el medio ambiente siempre teniendo en cuenta aspectos sociales, económicos y medioambientales. Promocionamos actividades orientadas a la conservación del medio ambiente y desarrollamos nuestros productos específicamente para que se ajusten a la filosofía que protege el entorno. Reducimos al máximo el uso de materiales de riesgo en nuestros productos. Un ejemplo de ello es la ausencia total de cadmio en nuestros productos.

### Información para el reciclaje

Este producto puede contener piezas que entrañen riesgos medioambientales. Es importante reciclar este producto después de su utilización.

LGE. trata todos los productos usados siguiendo un método de reciclaje que no daña al entorno. Contamos con diversos sistemas de recuperación y reciclaje que funcionan a nivel mundial en la actualidad. Es posible reciclar y reutilizar muchas de las piezas, mientras que las sustancias dañinas y los metales pesados se tratan siguiendo un método que no perjudique al medio ambiente. Si desea obtener más información acerca del programa de reciclaje, póngase en contacto con su proveedor local de LG o con un representante empresarial de nuestra marca.

Basamos nuestra visión y nuestras políticas en un mundo más limpio y para ellos optamos por un entorno global como tarea principal de nuestra evolución como empresa. Visite nuestra página Web para obtener más información sobre nuestras políticas ecológicas.

<http://www.lg.com/global/sustainability/environment/take-back-recycling.jsp>

## POLIZA DE GARANTIA

Esta garantía limitada es aplicable solamente a productos de la marca **LG** comercializados por **LG Electronics México, S.A. de C.V.** y por sus distribuidores nacionales autorizados. **LG Electronics México, S.A. de C.V.** garantiza el funcionamiento de sus equipos, además de la mano de obra empleada en la reparación de los mismos, por el periodo comprendido de acuerdo a tabla anexa, contra cualquier defecto de fabricación a partir de la fecha de entrega del producto, bajo las siguientes:

### CONDICIONES

- El servicio de garantía solo podrá ser efectuado por nuestros Centros de Servicio Autorizado, siempre y cuando los productos LG hayan sido comercializados por **LG Electronics México, S.A. de C.V.**, así como sus distribuidores autorizados dentro de la República Mexicana. La dirección del Centro de Servicio Autorizado más cercano a usted puede ser consultada en la siguiente dirección de Internet: <http://www.lg.com> o llamando a los siguientes teléfonos: desde la Ciudad de México y su área metropolitana 5321 1919 o desde el resto de la republica 01800 347 1919. Así mismo, en el anverso encontrará el listado de Centros de Servicio en la Republica Mexicana en donde se puede hacer valida la garantía de este producto.
- Para hacer efectiva la presente garantía se deberá presentar el producto y esta póliza debidamente llenada y sellada con fecha de entrega por el establecimiento donde se realizó la compra o el comprobante de compra (factura) del producto en cualquiera de nuestros Centros de Servicio Autorizados en la República Mexicana en los cuales se podrán adquirir de igual forma, las partes, componentes y/o accesorios de este producto.
- Durante la vigencia de esta garantía, LG Electronics México, S.A. de C.V. se compromete a reparar o en su defecto cambiar el producto por otro igual o de características similares, cuando el producto presente falla imputable a la fabricación del mismo, así como las piezas y componentes que se llegaran a requerir sin ningún cargo para el consumidor, y cubrir los gastos necesarios erogados que se deriven de la transportación del producto una vez que este ha sido entregado a la red de Centros de Servicio Autorizado.
- Las refacciones y partes utilizadas para la reparación del aparato no tendrán ningún costo para el cliente, siempre y cuando el periodo de garantía estipulado en la presente póliza no se haya terminado.
- El tiempo de reparación del producto en ningún caso será mayor de 30 días hábiles contados a partir de la fecha de recepción en cualquiera de nuestros Centros de Servicio Autorizados.
- Esta garantía no incluye la instalación y el mantenimiento del equipo.
- Esta garantía no cubre daños o reparaciones necesarias como consecuencia de fallas en la instalación del equipo.

### ESTA GARANTÍA NO SERA VALIDA EN LOS SIGUIENTES CASOS

- Cuando el producto se hubiese utilizado en condiciones distintas a las normales.
- Cuando el producto no hubiese sido operado de acuerdo con el instructivo de uso que se le acompaña.
- Cuando el equipo ha sido alterado, reparado o instalado por personal no autorizado por LG Electronics México, S.A. de C.V.

### PERIODOS DE GARANTIA

Producto	Periodo de Garantia
TELEVISOR / MONITOR	25 meses en todas sus partes

En caso de extravío de la presente póliza, el consumidor puede solicitar una reposición con el establecimiento de compra o con LG Electronics México, S.A. de C.V., con previa presentación de su comprobante de compra (factura).

PRODUCTO: \_\_\_\_\_  
MODELO: \_\_\_\_\_ SERIE: \_\_\_\_\_  
DISTRIBUIDOR: \_\_\_\_\_  
DIRECCIÓN: \_\_\_\_\_ COLONIA: \_\_\_\_\_  
CIUDAD: \_\_\_\_\_ FECHA DE ENTREGA: \_\_\_\_\_

Sello de Tienda

### CENTRO DE INFORMACION AL CLIENTE

Teléfono sin costo 01 800 347 1929, en el Distrito Federal 5321 1929

Página Web: <http://www.lg.com>

COMERCIALIZADOR :

**México S.A. de C.V.**

Av. Sor Juana Inés de la Cruz 555, Col. San Lorenzo Tlalnepanitla, Estado de México, C.P. 54033. Tel.: 5321 1929





## CENTROS DE SERVICIO EXCLUSIVO LG

BAJA CALIFORNIA					SAN LUIS POTOSI												
COMERCIALIZADORA KALEO, SA DE CV. BLVD. LAZARO CARDENAS NO. 429 FRACCIONAMIENTO JARDINES DEL LAGO C.P. 21330, MEXICALI					LB	EL	AC	IT	COMISION DE SERVICIO A LA INDUSTRIA Y AL COMERCIO, S. A. DE C.V. MANUEL J. CLOUTHIER S/N LOCAL B-17, PLAZA COMERCIAL SORIANA TANGAMANGA C.P. 78269, SLP					LB	EL	AC	IT
NUEVO LEON					TABASCO												
COMISION DE SERVICIO A LA INDUSTRIA Y AL COMERCIO S.A. DE C.V. AV. PICO BOLIVAR No. 951 LOCAL 28 Y 29 LAS PUENTES SECTOR 8 C.P. 66460, SAN NICOLAS DE LOS GARZA					LB	EL	AC	IT	MEGAPLUS PROLONGACION EMILIO CARRANZA # 209-A ATASTA C.P. 86100, VILLAHERMOSA					LB	EL	AC	IT
ESTADO DE MEXICO					DISTRITO FEDERAL												
JOSE EDUARDO GUEVARA DELGADO AV. SOR JUANA INES DE LA CRUZ # 344 LOCAL A SAN LORENZO, C.P. 54033, TLALNEPANTLA					LB	EL	AC	IT	CORENMEX, S.A DE C.V CADIZ No. 5 LOCL 1. COL.INSURGENTES MIXCOAC C.P. 3920, CIUDAD DE MEXICO					LB	EL	AC	IT
JUAREZ SAUCEDO FEDERICO ORIENTE 20 NO. 319 COL. REFORMA, C.P. 57840, NEZAHUALCOYOTL					LB	EL	AC	IT	SERVICIO TECNICO ALDAMA 81 LOCAL 3, BUENA VISTA, C.P. 06350					LB	EL	AC	IT
ASISTENCIA ELECTRONICA PROFESIONAL AV. BENITO JUAREZ NO. 107 C.P. 57210, NEZAHUALCOYOTL					LB	EL	AC	IT	SINALOA					LB	EL	AC	IT
GOMEZ MILLAN REFRIGERACION VENUSTIANO CARRANZA NO. 124 SUR BENITO JUAREZ, C.P. 80200, CULIACAN					LB	EL	AC	IT	JALISCO					LB	EL	AC	IT
MASTER SERVICE IGNACIO RAMIREZ NO. 567 SANTA TERE C.P. 44160, GUADALAJARA					LB	EL	AC	IT	VERACRUZ					LB	EL	AC	IT
SETESA 5 DE FEBRERO No.2786 RANCHO BLANCO C.P. 44890, GUADALAJARA					LB	EL	AC	IT	SERVICENTER VERACRUZ AV. DIAZ MIRON # 1149 COL. DIAZ MIRON C.P. 91909, VERACRUZ					LB	EL	AC	IT
SERVICIOS ESPECIALIZADOS FEDERICO IBARRA NO. 5056 EL COLLI, C.P. 45070, ZAPOPAN					LB	EL	AC	IT	COMSER AV. RAFAEL CUERVO # 60 PLAZA SORIANA LOS PINOS LOCAL 31 COL. PLAYA LINDA C.P. 91810, VERACRUZ					LB	EL	AC	IT
GUANAJUATO					HIDALGO												
TECNOSERVICIO DEL CENTRO SAN SEBASTIAN NO. 612 LOCAL 6 LA MARTINICA, C.P. 37500, LEON DE LOS ALDAMA					LB	EL	AC	IT	ELKA ELECTRONICS AV. EMILIANO ZAPATA NO.202 ROJO GOMEZ, C.P. 42030, PACHUCA DESOTO					LB	EL	AC	IT
DINAMICA COMP. DEAGS, S.A. DE CV. JARDINES ETERNOS NO.210 INT. 1 FRACC. LA CONCORDIA, C.P. 20040, AGUASCALIENTES					LB	EL	AC	IT	AGUASCALIENTES					LB	EL	AC	IT

LB : LINEA BLANCA (REFRIGERADORES, LAVADORAS, SECADORAS, ASPIRADORAS, HORNOS DE MICROONDA, LAVAVAJILLAS)  
EL : ELECTRONICA (TV, MEDIA BOX INALAMBICA, MONITORES, AUDIO, VIDEO, PORTARETRATOS DIGITAL, PROYECTOR)  
AC : AIRE ACONDICIONADO  
IT : PC LAPTOP, UNIDADES OPTICAS (ROM), USB

Estimado cliente: Estamos actualizando constantemente nuestra Red de Centros de Servicio. Para obtener servicio técnico en una ciudad diferente a las arriba listadas, por favor llame a nuestro Centro de Atención e Información al Cliente, o visite nuestra página de Internet.

### CENTRO DE INFORMACION AL CLIENTE

Teléfono sin costo 01 800 347 1929, en el Distrito Federal 5321 1929  
Página Web: <http://www.lg.com>

ESPAÑOL







LG ELECTRONICS MÉXICO, S.A. DE C.V.  
SOR JUANA INÉS DE LA CRUZ No. 555  
SAN LORENZO INDUSTRIAL  
TLALNEPANTLA DE BAZ  
C.P. 54033  
TELEFONO: 01800-3471929

Los números de modelo y de serie del televisor se encuentran ubicados en la parte posterior del aparato. Regístrelos en el siguiente espacio por si alguna vez necesita recurrir al servicio técnico.

MODELO \_\_\_\_\_

SERIE \_\_\_\_\_