



MANUAL DEL USUARIO

TELEVISOR LED*

* Los televisores con LED de LG tienen pantallas LCD con luces de fondo LED.

Lea atentamente este manual antes de poner en marcha el equipo y consérvelo para futuras consultas.

29MT45A

CONTENIDO

3 LICENCIAS

4 MONTAJE Y PREPARACIÓN

- 4 Desembalaje
- 6 Componentes y botones
- 7 Levantar y trasladar el televisor
- 8 Configurar el televisor
- 8 - Colocar el soporte
- 9 - Desmontar el soporte
- 10 - Montar sobre una mesa
- 11 - Montar en la pared

13 ESTABLECER CONEXIONES

- 13 Conexión de una antena o un cable
- 14 Otras conexiones

15 CONTROL REMOTO

16 MIRAR TV

- 16 Encender el televisor por primera vez
- 16 MIRAR TV
- 16 Administración de canales
- 16 - Configuración de canales
- 17 - Usar los canales favoritos
- 18 Usar opciones adicionales
- 18 - Ajustar la relación de aspecto
- 19 - Cambios en los modos AV
- 19 - Usar la lista de entradas
- 19 Usar el menú rápido

20 ENTRETENIMIENTO

- 20 Conexión de dispositivos de almacenamiento USB
- 21 Exploración de archivos
- 22 Para ver fotos
- 23 Escuchar música
- 24 Al ver videos
- 26 Guía de DivX® VOD

27 PERSONALIZAR LA CONFIGURACIÓN DEL TV

- 27 Los menús principales
- 28 Cómo personalizar la configuración
- 28 - Ajustes de CONFIGURAR
- 29 - Configuración de IMAGEN
- 31 - Configuración de AUDIO
- 32 - Configuración de HORA
- 33 - Configuración de OPCIÓN
- 34 - Configuración de BLOQUEAR

35 MANTENIMIENTO

- 35 Limpieza del TV
- 35 - Pantalla, marco, gabinete y base
- 35 - Cable de alimentación

36 SOLUCIÓN DE PROBLEMAS

38 ESPECIFICACIONES

ADVERTENCIA

Si ignora el mensaje de advertencia, puede sufrir lesiones graves, accidentes o la muerte.

PRECAUCIÓN

Si ignora el mensaje de precaución, puede sufrir heridas leves o provocar daños en el producto.

NOTA

La nota le ayuda a comprender y a utilizar el producto de forma segura. Lea la nota cuidadosamente antes de utilizar el producto.

LICENCIAS

Las licencias admitidas pueden variar según el modelo. Para obtener más información sobre las licencias, visite www.lg.com.



Fabricado con la licencia de Dolby Laboratories. "Dolby" y el símbolo de las dos D son marcas comerciales de Dolby Laboratories.



The terms HDMI and HDMI High-Definition Multimedia Interface, and the HDMI logo are trademarks or registered trademarks of HDMI Licensing LLC in the United States and other countries.



ACERCA DE VIDEO DIVX: DivX[®] es un formato de video digital creado por DivX, LLC, una subsidiaria de Rovi Corporation. Este es un dispositivo oficial con certificación DivX Certified[®] que reproduce videos DivX. Visite divx.com si desea obtener más información y herramientas de software para convertir los archivos en videos DivX.

ACERCA DE LA FUNCIÓN DE VIDEO A PEDIDO DIVX: Este dispositivo con certificación DivX Certified[®] debe registrarse para reproducir películas de video a pedido DivX que se hayan adquirido. Para obtener su código de registro, busque la sección DivX VOD en el menú de configuración del dispositivo. Vaya a vod.divx.com para obtener más información sobre cómo realizar el registro.

"DivX Certified[®] para reproducir videos DivX[®] hasta HD 1 080 progresivo, incluido el contenido premium".

"DivX[®], DivX Certified[®] y los logotipos asociados son marcas comerciales de Rovi Corporation o sus subsidiarias y se utilizan bajo licencia".

"Cubierto por una o más de las siguientes patentes de los Estados Unidos: 7,295,673; 7,460,668; 7,515,710; 7,519,274".

! NOTA

- Es posible que la imagen que se muestra no sea exactamente igual a su televisor.
- La visualización en pantalla (OSD, On Screen Display) de su televisor puede ser ligeramente diferente a la que se muestra en este manual.
- Los menús y las opciones disponibles pueden variar según la fuente de entrada o el modelo de producto que utilice.
- Es posible que se agreguen nuevas funciones a este TV en el futuro.
- La TV puede ponerse en modo de espera para reducir el consumo de energía. Asimismo, debe apagar la TV si no se va a utilizar durante algún tiempo, ya que así también se reduce el consumo de energía.
- La energía consumida durante el uso puede reducirse significativamente si se disminuye el nivel de luminosidad de la pantalla, lo que ayudaría a reducir los costes generales de funcionamiento.

MONTAJE Y PREPARACIÓN

Desembalaje

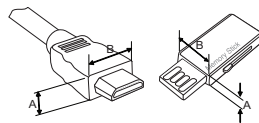
Revise que la caja del producto contenga los siguientes elementos. Si falta algún accesorio, comuníquese con el distribuidor local mediante el cual adquirió el producto. Las ilustraciones de este manual pueden diferir del producto que realmente adquirió.

! PRECAUCIÓN

- Para garantizar la seguridad y la vida útil del producto, utilice únicamente elementos originales.
- La garantía no cubre daños o lesiones que pueden producirse al utilizar elementos no aprobados.
- En algunos modelos, la película delgada sobre la pantalla forma parte del televisor. Por ese motivo, no debe quitarla.

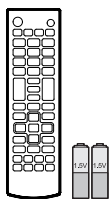
! NOTA

- Los artículos suministrados con el producto adquirido pueden variar según el modelo.
- Es posible que cambien las especificaciones del producto o el contenido del manual sin previo aviso debido a las actualizaciones de las funciones del producto.
- Para que la conexión sea óptima, los cables HDMI y los dispositivos USB tienen que tener biseles que no superen los 10 mm de espesor y 18 mm de ancho. Utilice un cable de extensión que sea compatible con USB 2.0, en caso de que el cable USB o la tarjeta de memoria USB no encajen en el puerto USB del TV.

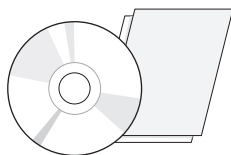


*A ≤ 10 mm

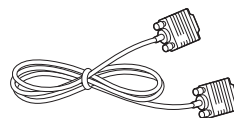
*B ≤ 18 mm



**Control remoto,
baterías (AAA)**
(Consulte p. 15)



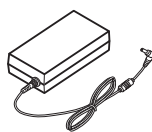
**CD (Manual del propietario),
Tarjeta**



Cable D-SUB
(Según el modelo)
(Consulte p. 14)



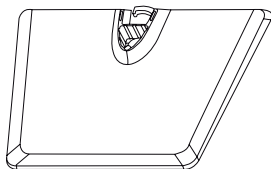
Cable de alimentación
(Consulte p. 10)



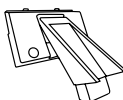
Adaptador de CA-CC
(Consulte p. 10)



Tornillos de soporte
2 PZ, M4 x L16
(Consulte p. 8)

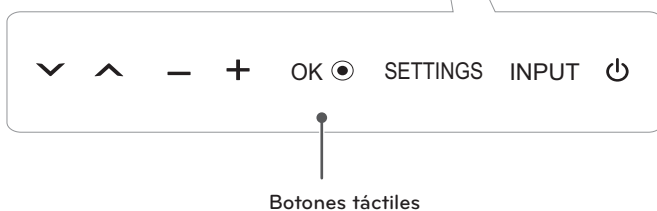
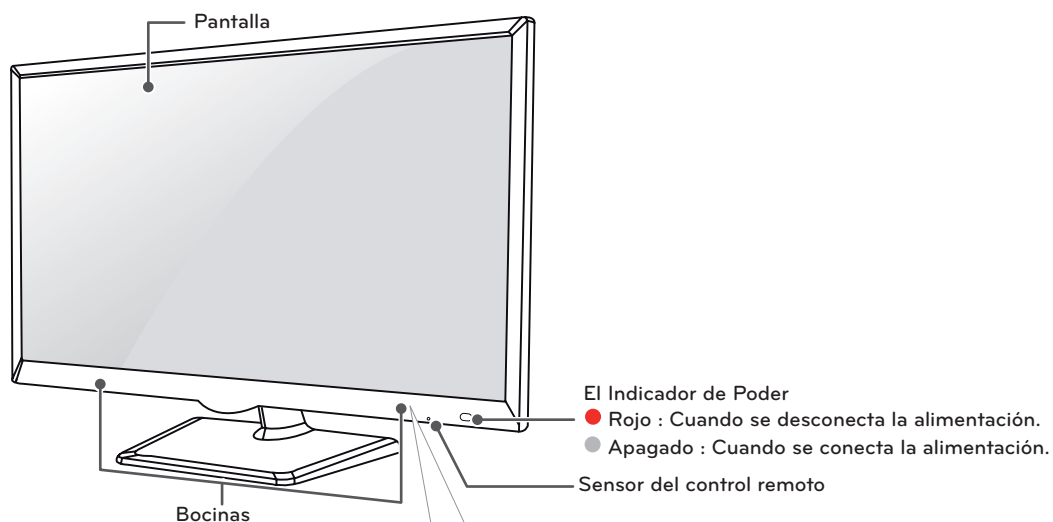


Base de soporte
(Consulte p. 8)



Cuerpo de Soporte
(Consulte p. 8)

Componentes y botones



Botón táctil	Descripción
▼ ▲	Permite desplazarse por los canales guardados.
- +	Ajusta el nivel del volumen.
OK ●	Selecciona la opción de menú resaltada o confirma una entrada.
SETTINGS	Permite acceder a los menús principales o guardar las entradas y salir de los menús.
INPUT	Cambia la fuente de entrada.
⏻	Enciende o apaga el aparato.

! NOTA

- Todos los botones son sensibles al tacto y para operarlos solo hace falta tocarlos con el dedo.

Levantar y trasladar el televisor

Si desea levantar o trasladar el televisor, lea las instrucciones a continuación para no rayar o dañar el aparato, y para transportarlo de forma segura, independientemente del tamaño o tipo de aparato.

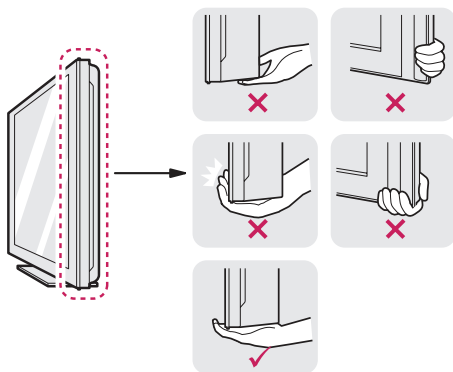
⚠ PRECAUCIÓN

- No toque o aplique la presión a la pantalla. De lo contrario, podría dañar la pantalla o algunos de los píxeles que se usan para generar las imágenes.

- Se recomienda trasladar el TV en la caja o el material de embalaje en el que lo recibió al comprarlo.
- Antes de mover o levantar el TV, desconecte el cable de alimentación y el resto de los cables
- Cuando sostenga el televisor, la pantalla debe mirar hacia afuera para evitar daños.



- Sostenga con firmeza la parte superior e inferior del marco del televisor. Asegúrese de no sostenerlo por la parte transparente, por la bocina o por el área de rejillas de las bocinas.



- Al transportar el televisor, no lo sacuda ni lo someta a vibraciones excesivas.
- Al transportar el televisor manténgalo en posición vertical, nunca lo apoye sobre uno de los costados, ni lo incline hacia la derecha o la izquierda.
- No aplique demasiada presión sobre la estructura del marco porque podría doblarse o deformarse y dañar la pantalla.

Configurar el televisor

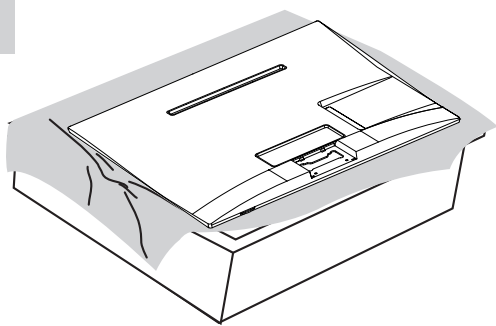
La imagen visualizada puede diferir de su TV.

Colocar el soporte

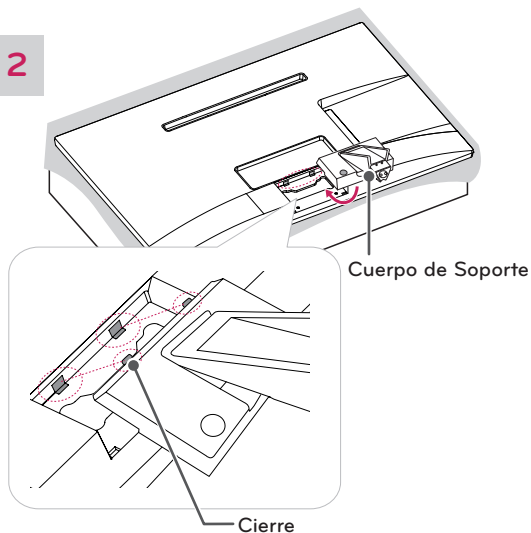
⚠ PRECAUCIÓN

- Al instalar la base del televisor, ponga la pantalla hacia abajo sobre una mesa acolchada o una superficie plana para evitar rayas.

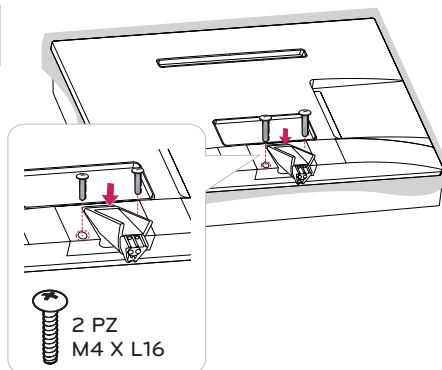
1



2



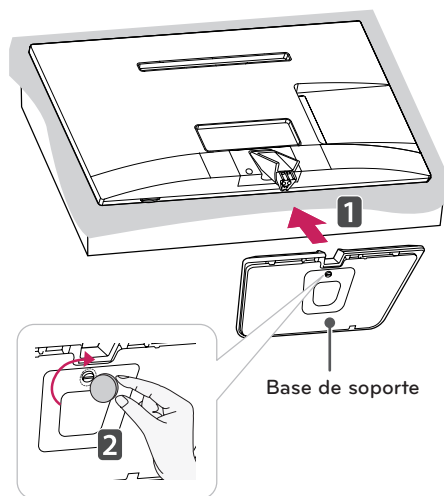
3



! NOTA

- Si no aprieta bien los tornillos, la TV puede caerse y dañarse.
- Ajuste con firmeza los tornillos para que el televisor no se incline hacia adelante. No ajuste excesivamente.

4

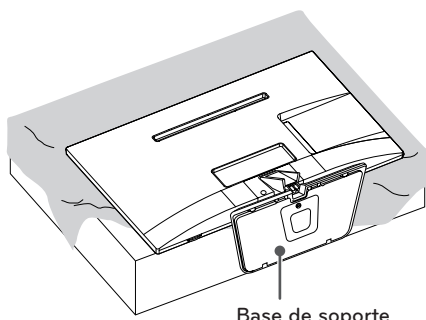


Desmontar el soporte

⚠ PRECAUCIÓN

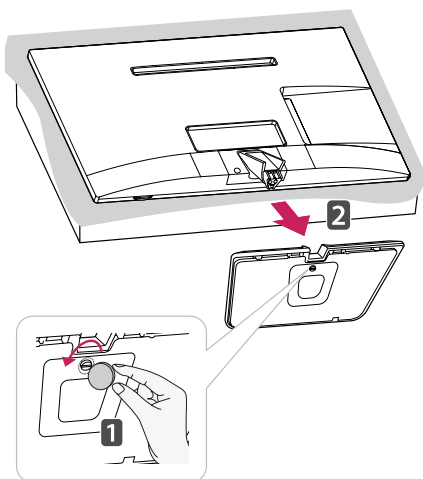
- Al desinstalar la base del televisor, ponga la pantalla hacia abajo sobre una mesa acolchada o una superficie plana para evitar rayas.

1

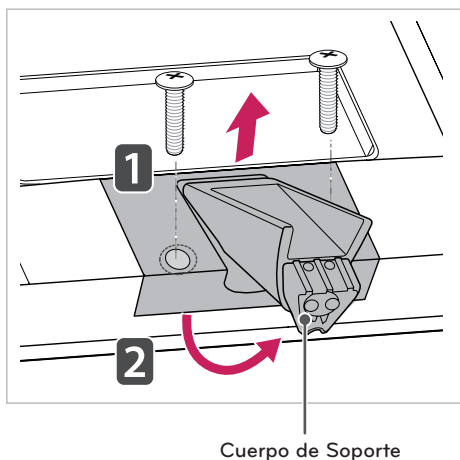


Base de soporte

2



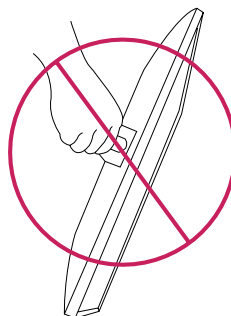
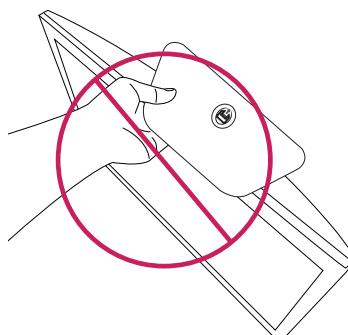
3



Cuerpo de Soporte

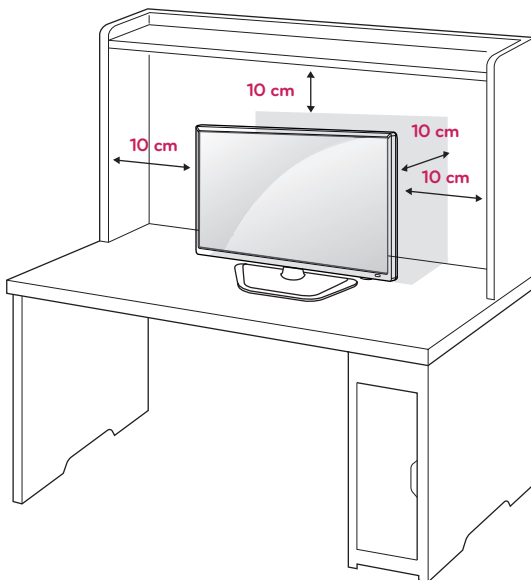
⚠ PRECAUCIÓN

- No transporte del televisor boca abajo porque podría soltarse de su cuerpo de soporte (o base de soporte) y causar daños y lesiones.
- La ilustración de abajo es un ejemplo general y puede ser diferente del producto real.

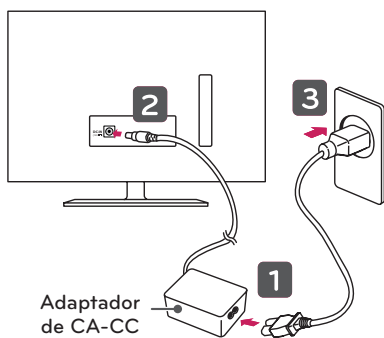


Montar sobre una mesa

- Levante el televisor y déjelo en ubicación vertical sobre la mesa.
 - Deje un espacio mínimo de 10 cm entre el televisor y la pared para garantizar una ventilación adecuada.



- Conecte el **Adaptador de CA-CC** y el **Cable de alimentación** a un tomacorriente.

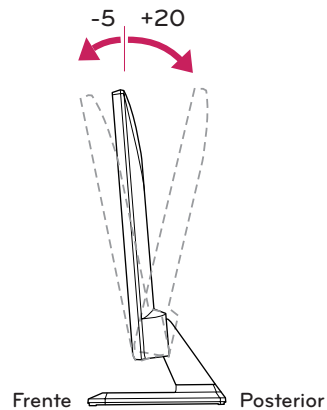


PRECAUCIÓN

- No coloque el TV cerca de fuentes de calor, ya que puede provocar incendios u otros daños.
- Antes de conectar el enchufe de alimentación de la TV a la toma de pared, compruebe que ha conectado la TV al adaptador de alimentación de CA-CC.

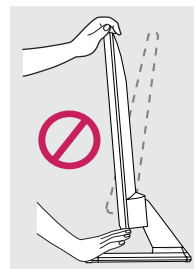
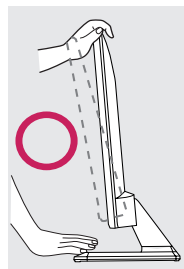
Ajuste el ángulo del TV para una mejor visibilidad

Incline el TV hacia arriba o hacia abajo entre +20 y -5 grados para ajustar el ángulo y adecuarlo a su visión.



PRECAUCIÓN

- Cuando ajuste el ángulo, no sostenga la parte inferior del marco del TV, como se muestra en la siguiente figura, ya que puede lesionar sus dedos.

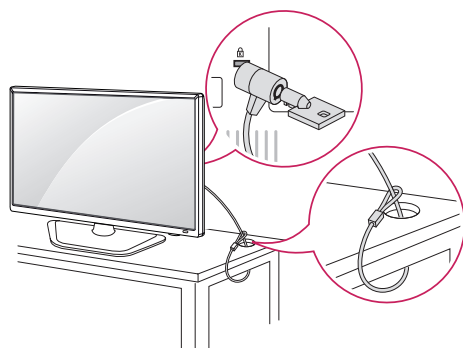


Uso del sistema de seguridad Kensington (opcional)

(Según el modelo)

El conector del sistema de seguridad Kensington se encuentra en la parte posterior del televisor. Para obtener más información sobre cómo instalarlo y utilizarlo, consulte el manual suministrado con el sistema de seguridad Kensington o visite el sitio <http://www.kensington.com>.

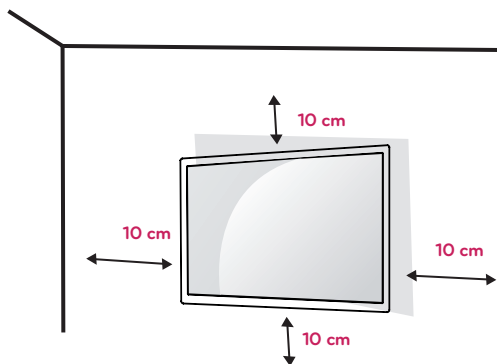
Conecte el cable del sistema de seguridad Kensington entre el televisor y una mesa.

**! NOTA**

- El sistema de seguridad Kensington es opcional. Puede adquirir accesorios adicionales en la mayoría de las tiendas de electrónica.

Montar en la pared

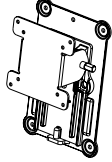
Para una ventilación adecuada, deje un espacio de 10 cm a cada lado del TV y de la pared. Puede obtener instrucciones de instalación detalladas de su distribuidor; consulte la Guía configuración e instalación del soporte de montaje en paredes con inclinación.



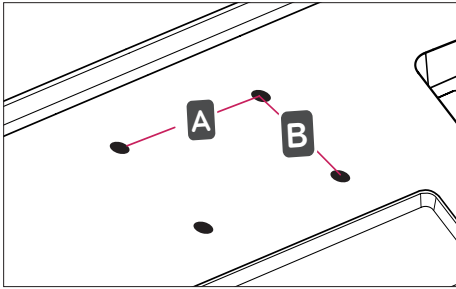
Si desea montar el TV en una pared, ponga la interfaz de soporte de pared (componentes opcionales) en la parte posterior del TV. Al instalar el TV con la interfaz de soporte de pared (componentes opcionales), póngala con cuidado para que no se caiga el TV.

- 1 Utilice una interfaz de soporte de pared conforme a los estándares de VESA.
- 2 Si usa tornillos más largos que el estándar, el TV puede sufrir daños internos.
- 3 Si usa tornillos incorrectos, el producto se puede dañar y caer desde la ubicación en que está montado. En este caso, LG Electronics no es responsable por los daños.
- 4 Compatible con VESA sólo respecto de las dimensiones de los tornillos de la interfaz de soporte y de las especificaciones de los tornillos de montaje.
- 5 Use el estándar VESA como se indica a continuación.
 - 784,8 mm y menores
 - * Grosor del tablero de montaje en pared: 2,6 mm
 - * Tornillo : Φ 4,0 mm x 0,7 mm de paso x 10 mm de largo
 - 787,4 mm y superiores
 - * Use el tablero de montaje en pared y los tornillos con estándar VESA.

Modelo	29MT45A
VESA (A x B)	100 x 100
Tornillo estándar	M4 x L10
Cantidad de tornillos	4
Soporte de pared (opcional)	RW120



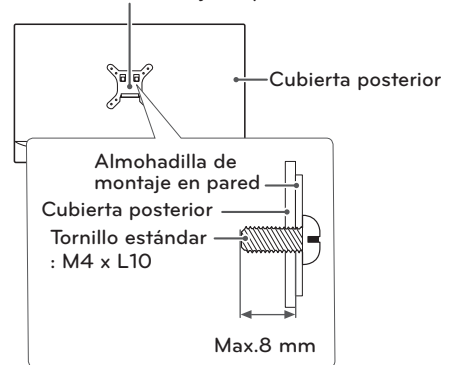
- VESA (A x B)



! PRECAUCIÓN

- Primero, desconecte el cable de alimentación y luego mueva o instale el TV. De lo contrario, se pueden producir descargas eléctricas.
- Si instala el TV en el cielo raso o en una pared inclinada, podría caerse y provocar lesiones graves.
- Utilice un soporte de pared autorizado por LG y comuníquese con el distribuidor local o con personal técnico calificado.
- No ajuste excesivamente los tornillos, dado que podría dañar el TV y anular la garantía.
- Use tornillos y un soporte de pared que cumplan con estándar VESA. La garantía no cubre daños ni lesiones provocados por el uso incorrecto del aparato o de accesorios no autorizados.
- La longitud del tornillo desde la superficie exterior de la cubierta posterior debe ser inferior a 8 mm.

Almohadilla de montaje en pared



! NOTA

- Utilice los tornillos indicados en las especificaciones del estándar VESA.
- El conjunto del soporte de pared incluye un manual de instalación y las piezas necesarias.
- El soporte de pared es opcional. Puede adquirir accesorios adicionales con el distribuidor local.
- La longitud de los tornillos puede variar según el tipo de soporte de pared. Asegúrese de utilizar el largo adecuado.
- Para obtener más información, consulte las instrucciones suministradas con el soporte de pared.

ESTABLECER CONEXIONES

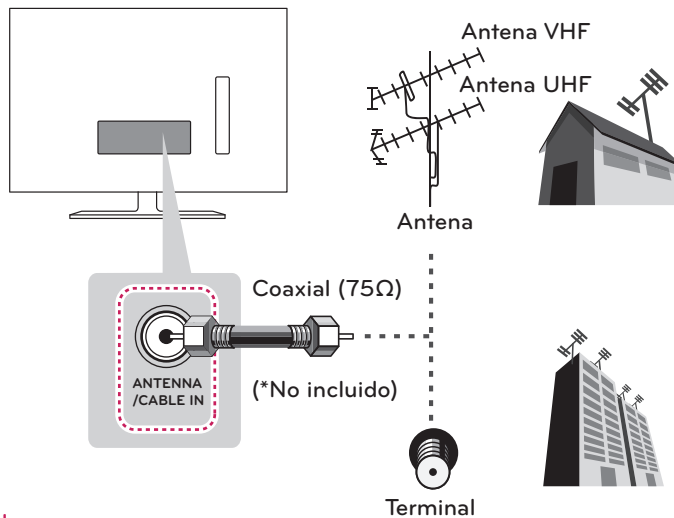
Se pueden conectar distintos dispositivos externos al TV. Los dispositivos externos compatibles son: receptores de HD, reproductores de DVD, VCR, sistemas de audio, dispositivos de almacenamiento USB, PC, dispositivos de juegos, etc. Para más información acerca de la conexión de dispositivos externos, diríjase al manual que viene con cada dispositivo.

! NOTA

- Si graba un programa de televisión en una grabadora de DVD o VCR, asegúrese de conectar el cable de entrada de señal al televisor a través de uno de estos dos dispositivos. Para obtener más información acerca de la grabación, consulte el manual proporcionado con el dispositivo conectado.
- Las conexiones de dispositivos externos que se muestran pueden ser levemente diferentes de las ilustraciones en este manual.
- Conecte los dispositivos externos al televisor, independientemente del orden del puerto del televisor.
- Si conecta un dispositivo de juegos al televisor, utilice el cable provisto con dicho dispositivo.
- Consulte el manual del equipo externo para conocer las instrucciones de funcionamiento.

Conexión de una antena o un cable

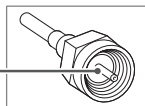
Para mirar televisión, conecte una antena, un cable o una caja de cable y siga estas instrucciones. Las ilustraciones pueden diferir de los elementos reales y el cable de RF es opcional.



! PRECAUCIÓN

- Asegúrese de no doblar el alambre de cobre del cable de RF.

Alambre de cobre



- Primero conecte todos los dispositivos entre sí y luego conecte el cable de alimentación al tomacorriente, para que el televisor no resulte dañado.

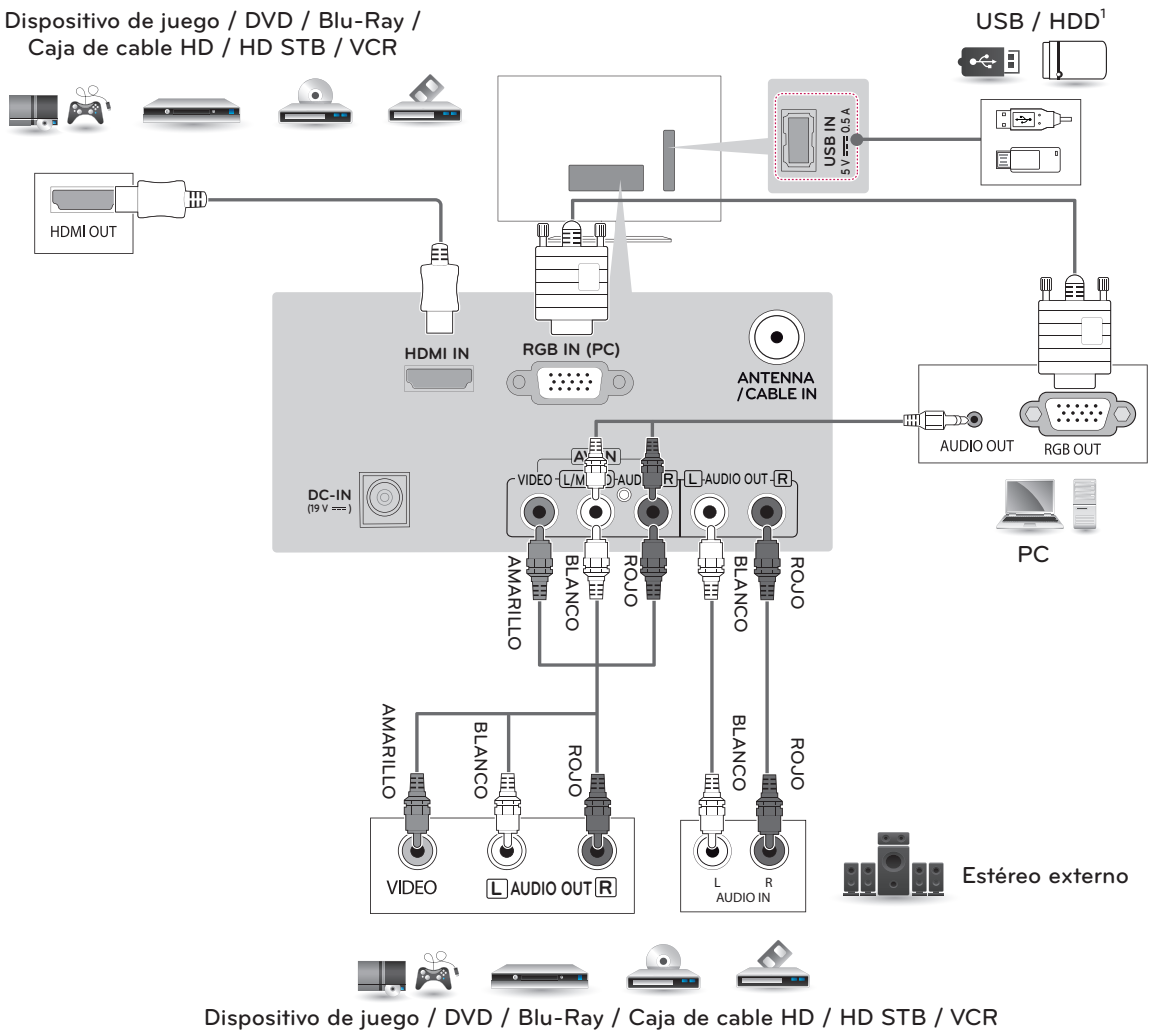
! NOTA

- Utilizar un divisor de señal para utilizar 2 o más televisores.
- Si la calidad de la imagen es mala, instale un amplificador de señal para mejorarla.
- Si la calidad de la imagen es mala con la antena conectada, dirija la antena a la dirección correcta.

Otras conexiones

Conecte su TV a dispositivos externos. Para tener una mejor calidad de imagen y audio, conecte el dispositivo externo y el televisor con el cable HDMI tal como se muestra. Dependiendo del modelo, el cable puede ser proporcionado.

Dispositivo de juego / DVD / Blu-Ray /
Caja de cable HD / HD STB / VCR

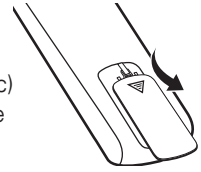


1 El puerto USB provee 0,5 A de corriente eléctrica. Si necesita más corriente para un HDD, utilice un adaptador de corriente.

CONTROL REMOTO

Las descripciones que figuran en este manual se basan en los botones del control remoto. Lea atentamente este manual y siga las instrucciones de uso.

Para reemplazar las baterías, abra la cubierta de la batería, coloque otras (AAA de 1,5 Vcc) y haga coincidir la polaridad ⊕ y ⊖ en el compartimiento, luego cierre la tapa. Asegúrese de apuntar con control remoto al sensor de control remoto en el televisor.



⚠ PRECAUCIÓN

- No coloque baterías nuevas junto con las usadas, esto puede dañar el control remoto.

Asegúrese de que el control remoto apunte hacia el sensor correspondiente del televisor.

	<p>⏻ (ENCENDIDO) Enciende o apaga el televisor.</p>
	<p>TV Regresa al último canal de televisión.</p>
	<p>Q.MENU Permite acceder al menú rápido.</p>
	<p>PICTURE Cambia el modo de la imagen.</p>
	<p>SOUND Cambia el modo de audio.</p>
	<p>INPUT Cambia la fuente de entrada. Enciende la TV si está apagada.</p>
	<p>Botones numerales Permiten introducir números.</p>
	<p>LIST Permite acceder a la lista de canales guardados.</p>
	<p>Q.VIEW Permite alternar entre los dos últimos canales seleccionados (al presionarlo repetidamente).</p>
	<p>+ VOL - Ajusta el nivel del volumen.</p>
	<p>FAV Permite acceder a la lista de canales favoritos.</p>
	<p>SLEEP Establece el tiempo durante el cual el televisor permanecerá encendido.</p>
	<p>MUTE Silencia todos los sonidos.</p>
	<p>^ CH v Permite desplazarse por los canales guardados. Permite ir a la pantalla anterior o siguiente.</p>
	<p>MTS Presione en forma repetida esta tecla para seleccionar los tonos de sonido Mono, Estéreo y SAP. Sin embargo, los modos Estéreo y SAP están disponibles solo si se incluyen en la señal de transmisión.</p>
	<p>RATIO Cambia el tamaño de una imagen.</p>
	<p>AV MODE Selecciona un modo de audio y video.</p>
	<p>SETTINGS Permite acceder a los principales menús.</p>
	<p>INFO Muestra información del programa actual.</p>
	<p>Botones de navegación (arriba/abajo/derecha/izquierda) Permiten desplazarse por los menús o las opciones.</p>
	<p>OK Permite seleccionar menús u opciones y confirmar lo ingresado.</p>
	<p>BACK Permite volver al nivel anterior.</p>
	<p>EXIT Borra todas las visualizaciones en la pantalla y permite volver a mirar la televisión.</p>
	<p>CAPTION Activa o desactiva los subtítulos.</p>
	<p>* Sin función</p>
	<p>Botones de control () Permiten controlar los dispositivos compatibles con USB.</p>
	<p>Botones de color Estos accesos de funciones especiales son en algunos menús. (: Rojo, : Verde, : Amarillo, : Azul)</p>

MIRAR TV

Encender el televisor por primera vez

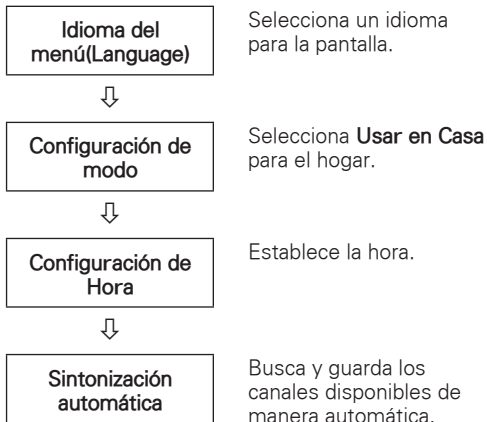
Al encender el televisor por primera vez, aparece la pantalla de configuración inicial. Seleccione un idioma y personalice la configuración básica.

- 1 Conecte el cable de alimentación a un tomacorriente.
- 2 En modo de espera, presione el botón de encendido en el control remoto para encender el televisor. Si es la primera vez que enciende el televisor, aparecerá la pantalla de configuración inicial.

! NOTA

- Para acceder a **Configuración Inicial I**, vaya a **OPCIÓN** en el menú principal.

- 3 Siga las instrucciones en pantalla para personalizar la configuración del televisor según sus preferencias.



! NOTA

- Para ver las imágenes con la mejor calidad dentro del hogar, seleccione **Usar en Casa**.
- **Demo de Tienda** es la opción adecuada para las tiendas minoristas.
- Si selecciona **Demo de Tienda**, los ajustes personalizados se regresaran al ajuste de tienda en 5 minutos.

- 4 Una vez finalizados los ajustes básicos, presione el botón **OK**.

! NOTA

- Si no completa la configuración inicial, aparecerá cada vez que encienda el televisor.
- Desconecte el cable de alimentación del tomacorriente cuando no utilice el televisor durante periodos prolongados.

- 5 Para apagar el televisor, presione el botón de **⏻ (ENCENDIDO)** en el control remoto.

MIRAR TV

- 1 En modo de espera, presione el botón de **⏻ (ENCENDIDO)** en el control remoto para encender el televisor.
- 2 Presione **INPUT** y seleccione TV.
- 3 Para apagar el televisor, presione el botón de **⏻ (ENCENDIDO)** en el control remoto. El televisor pasará a modo de espera.

Administración de canales

Configuración de canales

Guardado de canales

Para guardar los canales automáticamente:

- 1 Presione **SETTINGS** para acceder a los menús principales.
- 2 Presione los botones de navegación para desplazarse hasta **CONFIGURAR** y presione **OK**.
- 3 Presione los botones de navegación para desplazarse hasta **Sintonización automática** y presione **OK**.
- 4 Seleccione **Iniciar** para iniciar la sintonización automática. El televisor busca y guarda los canales disponibles automáticamente.

! NOTA

- Si el televisor busca y guarda canales, se borrarán los canales guardados anteriormente.

- 5 Cuando haya terminado, presione **EXIT**.
Cuando regrese al menú previo, presione **⇒ BACK**.

Para guardar los canales manualmente:

- 1 Presione **SETTINGS** para acceder a los menús principales.
- 2 Presione los botones de navegación para desplazarse hasta **CONFIGURAR** y presione **OK**.
- 3 Presione los botones de navegación para desplazarse hasta **Sintonización manual** y presione **OK**.
- 4 Desplácese por los tipos de canales y agregue o borre canales.
- 5 Cuando haya terminado, presione **EXIT**.
Cuando regrese al menú previo, presione **⇒ BACK**.

! NOTA

- Los canales se almacenan en el orden **TV** y **CATV**.

Edición de la lista de canales

- 1 Presione **SETTINGS** para acceder a los menús principales.
- 2 Presione los botones de navegación para desplazarse hasta **CONFIGURAR** y presione **OK**.
- 3 Presione los botones de navegación para desplazarse hasta **Edición de Canales** y presione **OK**.
- 4 Edite los canales con los siguientes botones.

Botón	Descripción
▲	Resalta el tipo de canal.
▲, ▼, ◀, ▶	Permite desplazarse por los canales o tipos de canales.
OK ●	Selecciona el canal que desea ver.
^ CH v	Permite ir a la página anterior o siguiente.
Botón azul	Agrega o borra un canal. El canal borrado aparece en gris.

- 5 Cuando haya terminado, presione **EXIT**.
Cuando regrese al menú previo, presione **⇒ BACK**.

Selección de un canal de la lista de canales

- 1 Presione **LIST** para acceder a la lista de canales.
- Para ir a la página anterior o a la siguiente, presione **^ CH v**.
- 2 Elija un canal y presione **OK**.

Usar los canales favoritos

Agregue los canales que mira con frecuencia a la lista de favoritos.

Configuración de la lista de favoritos

- 1 Seleccione un canal para agregar a la lista de favoritos.
- 2 Presione **Q.MENU**.
- 3 Presione los botones de navegación para desplazarse hasta **Del/Add/Fav**.
- 4 Presione los botones de navegación para desplazarse hasta **Favorito**.
- 5 Presione **OK** para agregar el canal seleccionado a la lista de favoritos.
- 6 Cuando haya terminado, presione **EXIT**.

Selección de un canal de la lista de favoritos

- 1 Presione **FAV** para acceder a la lista de canales.
- Para ir a la página anterior o a la siguiente, presione **^ CH v**.
- 2 Elija un canal y presione **OK**.

Usar opciones adicionales

Ajustar la relación de aspecto

Para cambiar el tamaño de una imagen y verla en su tamaño óptimo, presione **RATIO** mientras mira la televisión.

! NOTA

- También puede cambiar el tamaño de la imagen al presionar el botón **Q.MENU** o acceder a **Relación de aspecto**, dentro del menú **IMAGEN**.
- La relación de aspecto disponible varía según la fuente de entrada.

- **16:9:** Cambia el tamaño de la imagen para adaptarla al ancho de la pantalla.



- **Sólo búsqueda:** Muestra imágenes de video en el tamaño original sin cortar los bordes. (Esta característica funciona en modo HDMI (720P/1080i/1080p).)



! NOTA

- Si selecciona **Sólo búsqueda**, es posible que haya ruido en la imagen, en el contorno o los contornos de la pantalla.

- **4:3:** Cambia el tamaño de las imágenes al estándar anterior de 4:3.

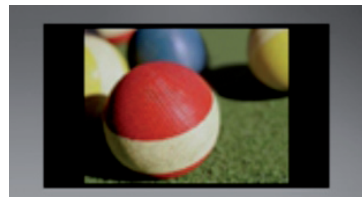


- **14:9:** Puede ver el formato de imagen 14:9 o de cualquier programa de TV general a través del modo. 14:9. La pantalla 14:9 se visualizará igual que la 4:3, aunque se moverá hacia arriba y abajo.



- **Por programa:** Muestra las imágenes con la misma relación de aspecto que la imagen original.

(4:3 → 4:3)



(16:9 → 16:9)



- **Zoom:** Formatea una imagen para que se adapte al ancho de la pantalla. Es posible que no se vean la parte superior e inferior de la imagen.



- **Cine Zoom 1:** Formatea una imagen a la relación de aspecto 2.35:1.
 - Para cambiar la relación del Cine Zoom, presione ◀ ▶ y su rango va de 1 a 16.



! NOTA

- Si amplía o reduce una imagen, es posible que se distorsione.

Cambios en los modos AV

Cada **AV MODE** incluye una configuración de imagen y sonido optimizada.

Presione **AV MODE** varias veces para seleccionar el modo apropiado.

Modo	Descripción
Apagado	Cambia a la configuración personalizada anterior.
Cine	Usa la configuración de imagen y sonido optimizada para lograr un aspecto cinematográfico.
Juego	Utiliza la configuración de imagen y sonido optimizada para juegos. Al jugar videojuegos utilizando una consola de entretenimiento Xbox o PlayStation. Se recomienda utilizar el modo Juego. Cuando esté en modo Juego, las funciones relacionadas con la calidad de la imagen se optimizarán para los videojuegos.

Usar la lista de entradas

Selección de una fuente de entrada

- 1 Presione **INPUT** para acceder a las fuentes de entrada.
- 2 Presione los botones de navegación para desplazarse hasta una de las fuentes de entrada y luego presione **OK**.

Fuente de entrada	Descripción
TV	Permite mirar televisión por aire y cable
AV	Permite ver el contenido en una VCR u otros dispositivos externos.
RGB-PC	Permite ver la pantalla de la PC en la pantalla del televisor
HDMI	Permite ver contenido en un DVD o codificador digital, u otro dispositivo de alta definición

Adición de una etiqueta de entrada







Agregue una etiqueta a la fuente de entrada para poder identificar con facilidad el dispositivo conectado a cada fuente de entrada.

- 1 Presione **INPUT** para acceder a las fuentes de entrada.
- 2 Presione los botones de navegación para desplazarse hasta una de las fuentes de entrada.
- 3 Presione el botón **Azul**.
- 4 Presione los botones de navegación para desplazarse hasta una de las etiquetas de entrada y presione **OK**.
- 5 Cuando haya terminado, presione **EXIT**. Cuando regrese al menú previo, presione **↵ BACK**.

Usar el menú rápido

Personalice los menús más utilizados.

- 1 Presione **Q.MENU** para acceder a los menús rápidos.
- 2 Presione los botones de navegación para desplazarse por los siguientes menús y presione **OK**.

Menú	Descripción
 Relación de Aspecto	Cambia el tamaño de la imagen.
 Modo imagen	Cambia el modo de imagen.
 Modo de audio	Cambia el modo de audio.
 Subtítulo	Activa o desactiva los subtítulos.
 SAP	Cambia la configuración de sonido.
 Temporizador	Define el tiempo hasta que se apague el TV.
 Borr/Agr/Fav	Edita los canales para agregar o borrar un canal.
 Expulsar	Expulsa una unidad USB. El menú aparece solo cuando hay una unidad USB conectada.

! NOTA

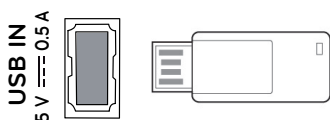
- Los menús y las opciones disponibles pueden variar según la fuente de entrada que utilice.

- 3 Presione los botones de navegación para desplazarse hasta la opción deseada.
- 4 Cuando haya terminado, presione **Q.MENU**.

ENTRETENIMIENTO

Conexión de dispositivos de almacenamiento USB

Conecte dispositivos de almacenamiento USB como unidades flash USB o discos duros externos al televisor y utilice las funciones multimedia. (Consulte "Exploración de archivos" en la p. 21) Conecte una unidad Flash USB o un lector de tarjetas de memoria USB al televisor como se muestra en la siguiente ilustración.



Para desconectar un dispositivo de almacenamiento USB, asegúrese de finalizar la conexión adecuadamente para evitar daños en el televisor o los archivos.

- 1 Presione **Q.MENU** para acceder a los menús rápidos.
- 2 Presione los botones de navegación para **Expulsar** y presione **OK**.
- 3 Desconecte el dispositivo de almacenamiento USB solamente cuando el mensaje le indique que es seguro quitarlo.

⚠ PRECAUCIÓN

- No apague el TV ni quite el dispositivo de almacenamiento USB mientras este último permanezca conectado al televisor, ya que podría causar la pérdida de archivos o dañar dicho dispositivo.
- Haga una copia de seguridad de los archivos guardados en los dispositivos de almacenamiento USB de manera frecuente, ya que podría perder o dañar sus archivos y la garantía no cubre tal efecto.

Sugerencias para el uso de dispositivos de almacenamiento USB

- El televisor reconoce solamente un dispositivo de almacenamiento USB.
- Si conecta un dispositivo de almacenamiento USB al televisor a través de un concentrador USB, es posible que el aparato no reconozca tal dispositivo.
- Es posible que el televisor no reconozca un dispositivo de almacenamiento USB que requiera un controlador especial.
- La velocidad de reconocimiento del dispositivo de almacenamiento USB puede variar en función de cada dispositivo.
- Utilice solamente dispositivos de almacenamiento USB que contengan archivos de música o imágenes normales.
- Utilice solamente dispositivos de almacenamiento USB que se hayan formateado como sistemas de archivos FAT32 o NTFS.
- Es posible que deba conectar el dispositivo de almacenamiento USB a una fuente de alimentación externa mediante un adaptador de energía.
- Si el televisor no reconoce el dispositivo de almacenamiento USB conectado, cambie el cable e inténtelo nuevamente. No utilice un cable demasiado largo.
- El televisor no admite algunos dispositivos de almacenamiento USB correctamente.
- Puede utilizar un dispositivo de almacenamiento USB con varias particiones (hasta cuatro como máximo).
- El método de alineación de archivos de un dispositivo de almacenamiento USB es similar al de Windows XP.
- No se puede crear o borrar una carpeta guardada en un dispositivo de almacenamiento USB directamente en el televisor.
- Se admite una cantidad máxima de 100 caracteres del idioma español para el nombre de un archivo.
- Si hay demasiadas carpetas y archivos en una sola carpeta, es posible que no funcione correctamente.
- La capacidad recomendada es 1 TB o menos para un disco duro USB externo y 32 GB o menos para un dispositivo de almacenamiento USB.
- Si un disco duro USB externo no funciona con la característica de ahorro de energía activada, apague y vuelva a encender dicho disco para lograr que funcione adecuadamente. Para obtener más información, consulte el manual del usuario del disco duro USB externo.
- La electroestática puede causar un mal funcionamiento del dispositivo USB. En este caso, debe conectarse nuevamente el dispositivo USB.

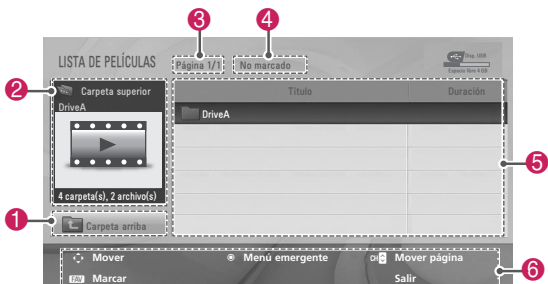
Exploración de archivos

Acceda a las listas de fotos, música o películas para examinar los archivos.

- 1 Conecte un dispositivo de almacenamiento USB.
- 2 Presione los botones de navegación para desplazarse hasta **LISTA DE FOTOS**, **LISTA DE MÚSICA** o **LISTA DE PELÍCULAS** y presione OK.



- 3 Seleccione **DriveA** para acceder al dispositivo de almacenamiento USB que está conectado.
- 4 Presione los botones de navegación para seleccionar la carpeta o el archivo que desee.



No.	Descripción
1	Se mueve a un nivel superior de carpeta.
2	Previsualización
3	Página actual/Total de páginas
4	Cantidad total de archivos marcados
5	Contenido de la carpeta enfocada en 1
6	Botones disponibles del control remoto

Sugerencias para el uso de dispositivos de almacenamiento USB

Tipo	Formatos de archivo compatibles
Fotos	<ul style="list-style-type: none"> JPG Tamaño disponible Línea base: 64 pixeles (A) x 64 pixeles (A) - 15 360 pixeles (A) x 8 640 pixeles (A) Progresivo: 64 pixeles (A) x 64 pixeles (A) - 1 024 pixeles (A) x 768 pixeles (A) * No utilice la opción progresiva al guardar archivos JPG en su PC. La apertura de imágenes de alta resolución en pantalla completa puede demorar un poco.
Música	<ul style="list-style-type: none"> MP3 Rango de tasa de bits de 32 Kbps a 320 Kbps Tasa de muestra (Frecuencia de muestra) MPEG1 capa 3: 32 kHz, 44,1 kHz, 48 kHz MPEG2 capa 3: 16 kHz, 22,05 kHz, 24 kHz MPEG2.5 capa 3: 8 kHz, 11,025 kHz, 12 kHz * Un archivo con protección de copia no se reproducirá.
Video	<ul style="list-style-type: none"> DAT,MPG,MPEG,VOB,AVI,DivX,MP4,MKV, TS,TRP,TP,ASF,WMV,FLV,RM,RMVB Archivo compatible para película (*.mpg/*.mpeg/*.dat/*.ts/*.trp/*.tp/*.vob/*.mp4/*.mov/*.mkv/*.divx/*.avi/*.asf/*.wmv/*.flv/*.avi(motion-jpeg)/*.mp4(motion-jpeg)/*.mkv(motion-jpeg)/*.rm/*.rmvb). Formato de video: DivX3.11, DivX4.x, DivX5.x, DivX6, Xvid1.00, Xvid1.01, Xvid1.02, Xvid1.03, Xvid1.10 beta-1/beta-2, Mpeg-1, Mpeg-2, Mpeg-4, H.264/AVC, VC1, JPEG, Sorenson H.263 Formato de audio : Dolby Digital, Mpeg, MP3, LPCM, ADPCM, WMA, AAC Velocidad de bits: entre 32 kbps y 320 kbps(MP3) Formatos de subtítulos externos: *.smi/*.srt/*.sub(MicroDVD,Subviewer1.0/2.0)/*.ass/*.ssa/*.txt(TMPlayer)/*.psb(PowerDivX) Formatos de subtítulos internos: solo, XSUB (formato de subtítulo utilizado en archivos DivX6)

Para ver fotos

Puede ver archivos de imagen guardados en un dispositivo de almacenamiento USB. La visualización en pantalla puede diferir según el modelo.

- 1 Presione **SETTINGS** para acceder a los menús principales.
- 2 Presione los botones de navegación para desplazarse hasta **USB** y presione **OK**.
- 3 Presione los botones de navegación para desplazarse hasta **Lista de fotos** y presione **OK**.
- 4 Seleccione **DriveA** para acceder al dispositivo de almacenamiento USB que está conectado.
- 5 Presione los botones de navegación para desplazarse hasta la carpeta o el archivo que desee y presione **OK**.
- 6 Mire fotos mediante los siguientes menús/botones.



Botón	Descripción
Botón de navegación	Permite desplazarse por los archivos.
OK	Abre el menú emergente.
^ CH ^	Permite ir a la página anterior o siguiente.
FAV	Introduce el modo marcar.
Exit	Regresa al modo para ver TV.
Menú	Descripción
Ver	Permite ver la foto seleccionada.
Marcar todo	Selecciona todos los archivos.
Cerrar	Cierra una ventana emergente.

NOTA

- : Los archivos no compatibles se muestran a través de este gráfico.

- 7 Existen las siguientes opciones disponibles al ver fotos.



Opciones	Descripción
Presentación	<ul style="list-style-type: none"> • Permite iniciar o detener una presentación con las fotos seleccionadas. • Si no hay fotos seleccionadas, la presentación mostrará todas las fotos guardadas en la carpeta actual. • Para ajustar la velocidad de una presentación, seleccione Opción.
BGM (música de fondo)	Permite encender o apagar la música de fondo. Para ajustar la carpeta de música de fondo, seleccione Opción.
 (Girar)	<p>Gira las fotos en el sentido de las manecillas del reloj. (90°, 180°, 270°, 360°).</p> <div style="border: 1px solid black; padding: 5px;"> <p> NOTA</p> <ul style="list-style-type: none"> • El tamaño compatible de las fotos es limitado. No puede girar una foto si la resolución del ancho es superior al tamaño de resolución que se admite. </div>
Ocultar	Ocultar la ventana de opción. Para ver las opciones, presione OK .

Opciones de Q.MENU (Menú rápido) para la lista de fotos

- 1 Presione **Q.MENU**. Aparecerá una ventana emergente.
- 2 Presione los botones de navegación para desplazarse hacia **Establecer visualización de fotos**. A continuación, presione **OK**.
- 3 Presione los botones de navegación para desplazarse hasta una de las siguientes opciones y presione **OK**.

Establecer la visualización de fotos.

Opciones	Descripción
Veloc. de presentación	Selecciona una velocidad de presentación (Rápida, Normal o Lenta).
Carpeta de música	Selecciona una carpeta de música para la música de fondo. <div style="border: 1px solid black; padding: 5px; margin-top: 10px;"> <p>NOTA</p> <ul style="list-style-type: none"> • No puede cambiar la carpeta de música cuando se reproduce música de fondo. </div>

Establecer video.

Permite cambiar los videos preestablecidos. (Consulte p. 29)

Establecer audio.

Permite cambiar los audios preestablecidos. (Consulte p. 31)

Escuchar música

- 1 Presione **SETTINGS** para acceder a los menús principales.
- 2 Presione los botones de navegación para desplazarse hasta **USB** y presione **OK**.
- 3 Presione los botones de navegación para desplazarse hasta **Lista de música** y presione **OK**.
- 4 Seleccione **DriveA** para acceder al dispositivo de almacenamiento USB que está conectado.
- 5 Presione los botones de navegación para desplazarse hasta la carpeta o el archivo que desee y presione **OK**.
- 6 Reproduzca música mediante los siguientes menús/botones.



Botón	Descripción
Botón de navegación	Permite desplazarse por los archivos.
OK	Abre el menú emergente.
^ CH v	Permite ir a la página anterior o siguiente.
FAV	Introduce el modo marcar.
Exit	Regresa al modo para ver TV.
Menú	Descripción
Reproducir	Reproduce el archivo de música seleccionado.
Repr. con fotos	Muestra fotos durante la reproducción.
Marcar todo	Selecciona todos los archivos.
Cerrar	Cierra una ventana emergente.

NOTA

- : Los archivos anormales se indican mediante el siguiente gráfico.
- : Los archivos no compatibles se indican mediante el siguiente gráfico

- 7 Controle la reproducción utilizando los siguientes botones.

Botón	Descripción
	Detiene la reproducción.
	Reproduce un archivo de música.
	Pausa o reanuda la reproducción.
	Pasa al archivo anterior.
	Pasa al archivo siguiente.

Opciones de Q.MENU (Menú rápido) para la lista de música

- 1 Presione **Q.MENU**. Aparecerá una ventana emergente.

Establecer audio.

Permite cambiar los audios preestablecidos. (Consulte p. 31)

! NOTA

- El televisor no reproducirá archivos con protección de copia.
- Si el televisor no está en uso por algún tiempo durante la reproducción, aparecerá el cuadro de información como protector de pantalla para evitar la retención de imagen. Para volver a la pantalla de la lista de música, presione **OK** o **↩ BACK**.



Al ver videos

El televisor puede mostrar archivos de video desde un dispositivo de almacenamiento USB.

- 1 Presione **SETTINGS** para acceder a los menús principales.
- 2 Presione los botones de navegación para desplazarse hasta **USB** y presione **OK**.
- 3 Presione los botones de navegación para desplazarse hasta **Lista de películas** y presione **OK**.
- 4 Seleccione **DriveA** para acceder al dispositivo de almacenamiento USB que está conectado.
- 5 Presione los botones de navegación para desplazarse hasta la carpeta o el archivo que desee y presione **OK**.
- 6 Reproduzca una película utilizando los siguientes menús/botones.



Botón	Descripción
Botón de navegación	Permite desplazarse por los archivos.
OK	Abre el menú emergente.
^ CH v	Permite ir a la página anterior o siguiente.
FAV	Introduce el modo marcar.
Exit	Regresa al modo para ver TV.
Menú	Descripción
Ver	Permite ver la foto seleccionada.
Marcar todo	Selecciona todos los archivos.
Cerrar	Cierra una ventana emergente.

- 7 Controle la reproducción utilizando los siguientes botones.



Botón	Descripción
	Detiene la reproducción.
	Reproduce un video.
	Pausa o reanuda la reproducción.
	Explora un archivo hacia atrás.
	Explora un archivo hacia delante.
	Permite pasar a puntos específicos de un archivo durante la reproducción. El tiempo del punto específico aparecerá en la barra de estado. Es posible que no funcione correctamente en algunos archivos.
Q.MENU	Muestra el menú Opción.
AV MODE	Selecciona la fuente deseada.
↩ BACK	Oculto el menú en pantalla. Para ver el menú de nuevo, presione el botón OK .
EXIT	Regresa a la LISTA DE PELÍCULAS.

Sugerencias para reproducir archivos de video

- Es posible que algunos subtítulos creados por los usuarios no funcionen correctamente.
- Es posible que los subtítulos no muestren algunos caracteres especiales o etiquetas HTML.
- Los subtítulos en los idiomas no admitidos por el dispositivo no se encuentran disponibles.
- Los datos de hora en un archivo de subtítulo externo deben organizarse en orden ascendente para su reproducción.
- Al cambiar el idioma del audio, la pantalla puede sufrir interrupciones temporarias, como la detención de la imagen o una reproducción más acelerada.
- Si reproduce un archivo de video dañado, es posible que el archivo no se reproduzca correctamente o que algunas funciones del reproductor no estén disponibles.
- Es posible que el televisor no reproduzca bien los archivos de video producidos con ciertos codificadores.
- Si el archivo grabado tiene un solo vídeo o audio, el que no está grabada no se emite.
- Es posible que el televisor reproduzca con problemas los archivos de video con resolución superior a la resolución admitida para cada fotograma.
- Es posible que el televisor no reproduzca correctamente los archivos de video no incluidos en el tipo y formato especificados.
- Es posible que el televisor no reproduzca los archivos codificados con la técnica de compensación de movimiento global GMC (Global Motion Compensation) o por estimación de movimiento de cuarto de píxel.
- El televisor admite únicamente los archivos guardados en código ASCII en subtítulos.
- La cantidad máxima de caracteres mostrada en cada línea de subtítulo es de 250 (coreano), 500 (español) y 500 (números).
- El televisor admite solamente 10.000 bloqueos de sincronización dentro del archivo de subtítulos.
- El televisor admite el códec H.264 hasta el nivel de perfil 4.1.
- El televisor no admite códec de audio DTS.
- El televisor no puede reproducir un archivo de video cuyo tamaño sea superior a 30 GB. El límite para el tamaño de los archivos depende de la codificación.
- Si reproduce un archivo de video mediante una conexión USB que no admite alta velocidad, es posible que el reproductor de video no funcione correctamente.
- El televisor admite un dispositivo de almacenamiento USB cuya versión sea inferior a 2,0. No obstante, el dispositivo de

almacenamiento USB puede no funcionar correctamente en la lista de películas.

- El archivo de video y sus subtítulos deben encontrarse en la misma carpeta y los nombres de ambos deben ser idénticos.
- Puede ajustar la imagen mediante **AV MODE**. Pero no puede personalizar las opciones de imagen de cada modo.
- Es posible que el televisor no reproduzca los archivos de video en el formato admitido, según la condición de codificación.
- Es posible que el televisor no reproduzca los archivos de video que tengan un índice dañado o no tengan índice.

Opciones de Q.MENU para la lista de películas

- 1 Presione **Q.MENU**. Aparecerá una ventana emergente.
- 2 Presione los botones de navegación para deslizarse a **Establecer reproducción de video**. A continuación, presione **OK**.
- 3 Presione los botones de navegación para desplazarse hasta una de las siguientes opciones y presione **OK**.

Establecer reproducción de video.

Opciones	Descripción
Tamaño de imagen	Selecciona el formato de imagen deseado para videos. <ul style="list-style-type: none"> • Pantalla completa: los archivos se reproducen en modo de pantalla completa, de acuerdo con la relación de aspecto del video. • Original: los archivos se reproducen en su tamaño original.
Lenguaje de Audio	Cambia el grupo de idiomas del audio para los archivos de video. No es posible seleccionar archivos con una única pista de audio.
Subtítulo	Permite activar o desactivar los subtítulos.
Lenguaje	Se activa para subtítulos SMI y permite seleccionar el idioma dentro de los subtítulos.
Página de código	Permite seleccionar la fuente de subtítulos. Cuando se establece la configuración predeterminada, el contenido se muestra en el idioma establecido en Opción - Idioma del menú .
Sinc	Si el video no está sincronizado con los subtítulos, se lo puede ajustar 0,5 segundos.

! NOTA

- Si hay archivos de series continuas dentro de la carpeta, el archivo siguiente se reproducirá de forma automática. Pero eso excluye los casos en los que esté **activada** la función Repetir de la opción Lista de películas o cuando se establece como **Repr. marcados**.

Establecer video.

Permite cambiar los videos preestablecidos. (Consulte p. 29)

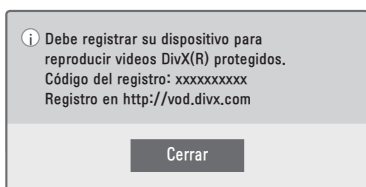
Establecer audio.

Permite cambiar los audios preestablecidos. (Consulte p. 31)

Guía de DivX® VOD**Registro en DivX® VOD**

Para reproducir contenidos de pedido de video DivX® comprados o alquilados, debe registrar el dispositivo con el código de registro de DivX de 10 dígitos, ingresando a www.divx.com/vod desde el dispositivo.

- 1 Presione **SETTINGS** para acceder a los menús principales.
- 2 Presione los botones de navegación para desplazarse hasta **USB** y presione **OK**.
- 3 Presione los botones de navegación para desplazarse hasta **DivX(R) VOD** y presione **OK**.
- 4 Presione los botones de navegación para desplazarse hasta **Registro** y presione **OK**.
- 5 Vea el código de registro del televisor.



- 6 Cuando haya terminado, presione **EXIT**.

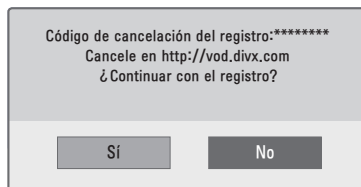
! NOTA

- Mientras revisa el código de registro, es posible que algunos botones no funcionen.
- Si utiliza el código de registro de DivX de otro dispositivo, no podrá reproducir el archivo DivX alquilado o comprado. Asegúrese de utilizar el código de registro de DivX asignado al TV.
- Los archivos de audio o video que no convierte el códec estándar de DivX pueden estar dañados o no se pueden reproducir.
- El código de pedido de video DivX® permite activar hasta 6 dispositivos para una cuenta.

Desactivación de pedido de video DivX®

Debe cancelar el registro de su dispositivo con el código de cancelación de registro de DivX, de 8 dígitos, de su dispositivo, en www.divx.com/vod. Luego de la desactivación, debe volver a registrar su dispositivo para ver contenidos VOD de DivX®.

- 1 Presione **SETTINGS** para acceder a los menús principales.
- 2 Presione los botones de navegación para desplazarse hasta **USB** y presione **OK**.
- 3 Presione los botones de navegación para desplazarse hasta **DivX(R) VOD** y presione **OK**.
- 4 Presione los botones de navegación para desplazarse hasta **Cancelación de registro** y presione **OK**.
- 5 Seleccione **Sí** para confirmar la acción.











- 6 Cuando haya terminado, presione **EXIT**.

PERSONALIZAR LA CONFIGURACIÓN DEL TV

Los menús principales

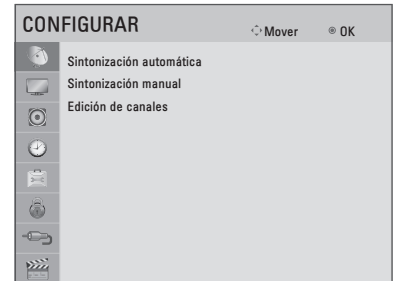
- 1 Presione **SETTINGS** para acceder a los menús principales.
- 2 Presione los botones de navegación para desplazarse hasta uno de los siguientes menús y presione **OK**.
- 3 Presione los botones de navegación para desplazarse hasta el tipo de configuración o la opción que desee utilizar y presione **OK**.
- 4 Cuando haya terminado, presione **EXIT**.

Menú (Según el modelo)		Descripción
	CONFIGURAR	Permite configurar y editar canales.
	IMAGEN	Permite ajustar el tamaño, la calidad o el efecto de la imagen.
	AUDIO	Ajusta la calidad, el efecto y el nivel de volumen del sonido.
	HORA	Permite establecer la hora, la fecha o la función Temporizador.
	OPCIÓN	Permite personalizar la configuración general.
	BLOQUEAR	Permite bloquear o desbloquear canales y fuentes de entrada.
	ENTRADAS	Permite ver las fuentes de entrada con sus respectivas etiquetas.
	USB	Permite visualizar y reproducir contenido de fotos, música y videos almacenados en su dispositivo USB.

Cómo personalizar la configuración

Ajustes de CONFIGURAR

- 1 Presione **SETTINGS** para acceder a los menús principales.
- 2 Presione los botones de navegación para desplazarse hasta **CONFIGURAR** y presione **OK**.
- 3 Presione los botones de navegación para desplazarse hasta el tipo de configuración o la opción que desee utilizar y presione **OK**.
- Para regresar al nivel anterior, presione **⇐ BACK**.
- 4 Cuando haya terminado, presione **EXIT**.

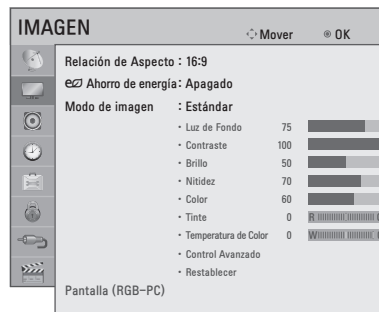


A continuación, se describen las opciones de configuración de canales disponibles.

Configuración	Descripción
Sintonización automática	Sintoniza y guarda todos los canales disponibles mediante antenas o entradas de cable. (Consulte p. 16)
Sintonización manual	Sintoniza y guarda los canales deseados de forma manual. (Consulte p. 17)
Edición de canales	Agrega o borra canales en el canal. (Consulte p. 17)

Configuración de IMAGEN

- 1 Presione **SETTINGS** para acceder a los menús principales.
- 2 Presione los botones de navegación para desplazarse hasta **IMAGEN** y presione **OK**.
- 3 Presione los botones de navegación para desplazarse hasta el tipo de configuración o la opción que desee utilizar y presione **OK**.
- Para regresar al nivel anterior, presione **⇐ BACK**.
- 4 Cuando haya terminado, presione **EXIT**.



A continuación, se describen las opciones de configuración de imagen disponibles.

Configuración	Descripción
Relación de Aspecto	Cambia el tamaño de la imagen y permite su visualización en su tamaño óptimo.
Ahorro de energía	Reduce el consumo de energía al ajustar el brillo de la pantalla. <div style="border: 1px solid gray; padding: 5px; margin-top: 10px;"> <p>NOTA</p> <ul style="list-style-type: none"> Al seleccionar Máximo, la opción Luz de fondo no funciona. </div>
	Opción
Apagado	Seleccione esta opción si esta función no es necesaria.
Mínimo/ Medio/ Máximo	Selecciona el nivel de brillo.
Apagado de Pantalla	La pantalla se apaga en 3 segundos. Al presionar cualquier botón del control remoto, la pantalla se encenderá nuevamente.
Modo de imagen	Selecciona una de las imágenes preestablecidas o personaliza las opciones en cada modo para obtener el rendimiento óptimo del TV. También puede personalizar las opciones avanzadas de cada modo. Los modos de imagen preestablecidos disponibles varían según el TV.
	Modo
Vívido	Mejora el contraste, el brillo, el color y la definición para ajustar la imagen de video al entorno de la tienda.
Estándar	Ajusta la imagen para un entorno normal.
Cine	Optimiza la imagen de video para una imagen cinematográfica con el objeto de que pueda disfrutar de las películas como si estuviera en una sala de cine.
Fútbol	Modo de imagen optimizado para partidos de fútbol. El terreno de juego y los equipos se presentan en colores vibrantes, con imágenes cristalinas, incluso para los movimientos rápidos.
Juego	Optimiza la imagen de video para ofrecer un video de movimiento rápido, como juegos de PC o videojuegos.
Pantalla (RGB-PC)	Personaliza las opciones de visualización de la PC en el modo RGB.
	Opción
Resolución	Establece la resolución deseada. Las opciones solo se pueden seleccionar cuando la resolución de la PC está configurada en 1 024 x 768@60 / 1 280 x 768@60 / 1 360 x 768@60 / 1 366 x 768@60 (predeterminado).
Auto Config.	Ajusta la ubicación de la pantalla, el reloj y la fase automáticamente. Puede que la imagen en pantalla parezca inestable por unos segundos mientras se realiza la configuración.
Ubicación/ Tamaño/Fase	Ajusta las opciones cuando la imagen no es clara, en particular cuando los caracteres oscilan, luego de la configuración automática.
Restablecer	Restaura las opciones a los ajustes predeterminados.

Opciones de imagen básicas

Configuración	Descripción
Luz de Fondo	Ajusta el brillo de la pantalla al controlar la luz de fondo del LCD. Si disminuye el nivel de brillo, la pantalla se oscurece y el consumo de energía se reduce sin pérdida de la señal de video. <div style="border: 1px solid black; padding: 5px; margin-top: 10px;"> <p>! NOTA</p> <ul style="list-style-type: none"> • Si utiliza Ahorro de energía - Apagado, Mínimo, Medio, la Luz de Fondo estará disponible. </div>
Contraste	Aumenta o disminuye la amplitud de la señal de video. Puede utilizar el contraste cuando la parte brillante de la imagen esté saturada.
Brillo	Ajusta el nivel de base de la señal en la imagen.
Nitidez	Ajusta el nivel de nitidez de los bordes entre las áreas claras y oscuras de la imagen. Cuanto menor sea el nivel, más tenue será la imagen.
Color	Ajusta la intensidad de todos los colores.
Tinte	Ajusta el balance entre los niveles de rojo y de verde.
Temperatura de Color	Ajuste la temperatura en cálida para mejorar los colores más cálidos, como el rojo, o bien en fría para mejorar los colores más fríos, como el azul.
Control Avanzado	Personaliza las opciones avanzadas.
Restablecer	Restaura las opciones de cada modo a los valores predeterminados de fábrica.

Opciones de imagen avanzadas (según el modelo)

Configuración	Descripción
Contraste Dinámico	Ajusta el contraste para mantener el mejor nivel según el brillo de la pantalla. La imagen mejora al hacer las partes brillantes más brillantes y las partes oscuras más oscuras.
Color Dinámico	Ajusta los colores de la pantalla para que se vean más vivos, nítidos y claros. Esta función mejora el tono, la saturación y la luminancia de manera que los blancos, rojos, azules y verdes se vean más vívidos.
Reducción de ruido	Reduce el ruido de la pantalla sin comprometer la calidad del video.
Gamma	Puede ajustar el brillo de las áreas oscuras y de nivel gris medio de la imagen. <ul style="list-style-type: none"> • Bajo: hace más brillantes las áreas oscuras y de nivel gris medio. • Medio: expresa el nivel de imagen original. • Alto: oscurece las áreas oscuras y de nivel gris medio.
Nivel Negro	Establece el nivel de negro de la pantalla en el nivel apropiado. Esta función está disponible en los siguientes modos: TV (NTSC-M/J, PAL-M, PAL-N), AV (NTSC-M/J, PAL-M, PAL-N), HDMI.
Protección de visión al movimiento	Ajusta el brillo de la pantalla para evitar el brillo excesivo. Atenúa las imágenes extremadamente brillantes.
Modo película	Puede ver un video con efecto similar al cine al eliminar el efecto judder. Use esta función cuando vea películas.
Rango de color	Maximiza la utilización del color para aumentar la calidad de color. <ul style="list-style-type: none"> • Estándar: muestra un conjunto de colores estándar. • Ancho: aumenta la cantidad de colores utilizados.
Mejorador de bordes	Muestra los bordes del video más claros y definidos, pero naturales.

Configuración de AUDIO

- 1 Presione **SETTINGS** para acceder a los menús principales.
- 2 Presione los botones de navegación para desplazarse hasta **AUDIO** y presione **OK**.
- 3 Presione los botones de navegación para desplazarse hasta el tipo de configuración o la opción que desee utilizar y presione **OK**.
- Para regresar al nivel anterior, presione **← BACK**.
- 4 Cuando haya terminado, presione **EXIT**.

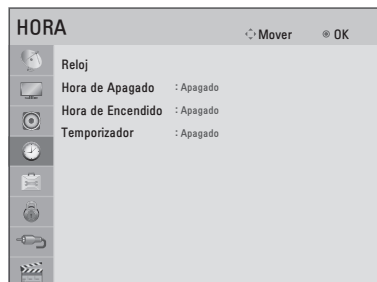


A continuación, se describen las opciones de configuración de audio disponibles.

Configuración	Descripción	
Volumen automático	Activa la función Volumen automático para mantener el nivel del volumen constante al cambiar canales. El nivel del volumen puede no ser constante debido a las diferentes condiciones de la señal de las estaciones de transmisión.	
Balance	Ajusta el balance entre las bocinas izquierda y derecha según el entorno de la habitación.	
Modo de audio	Selecciona uno de los modos de audio preestablecidos o personaliza las opciones de cada modo.	
	Modo	
	Estándar	Selecciónelo cuando desee sonido de calidad estándar.
	Música	Selecciónelo cuando escuche música.
	Cine	Selecciónelo cuando vea películas.
	Fútbol	Selecciónelo cuando vea eventos de fútbol.
	Juego	Selecciónelo cuando juegue videojuegos.
	Opción	
	Agudos	Controla los sonidos dominantes en la salida. Cuando eleve los agudos, la salida aumentará al rango de frecuencia más elevado.
	Bajos	Controla los sonidos más tenues en la salida. Cuando eleve los graves, la salida alcanzará el rango de frecuencia más bajo.
Restablecer	Restablece el modo de audio al ajuste predeterminado.	
Parlantes de TV	Apaga la bocina interna del televisor al utilizar un sistema Hi-Fi externo.	

Configuración de HORA

- 1 Presione **SETTINGS** para acceder a los menús principales.
- 2 Presione los botones de navegación para desplazarse hasta **HORA** y presione **OK**.
- 3 Presione los botones de navegación para desplazarse hasta el tipo de configuración o la opción que desee utilizar y presione **OK**.
- Para regresar al nivel anterior, presione **⇐ BACK**.
- 4 Cuando haya terminado, presione **EXIT**.

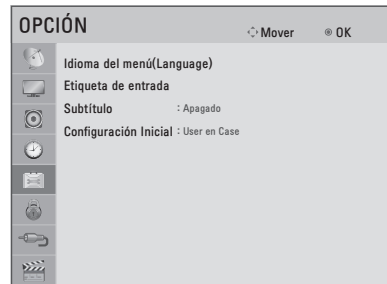


A continuación, se describen las opciones de configuración de hora disponibles.

Configuración	Descripción
Reloj	Debe ajustar la hora correctamente antes de usar la función de hora de encendido/apagado. Si se borra la configuración de hora actual debido a una interrupción en el servicio eléctrico o porque se desconectó el televisor, vuelva a ajustar el reloj.
Hora de Apagado / Hora de Encendido	<p>Establece la hora para encender o apagar automáticamente el TV. Para utilizar esta función, debe establecer la hora y fecha actuales por anticipado.</p> <div style="border: 1px solid black; padding: 5px;"> <p>! NOTA</p> <ul style="list-style-type: none"> • Si no presiona ningún botón dentro de las 2 horas posteriores al encendido del TV mediante la función Hora de encendido, el TV ingresa automáticamente al modo de espera. • Al estar encendido: se apaga automáticamente por la función Hora de Apagado. • Al estar apagado: se enciende automáticamente por la función Hora de Encendido. </div>
Temporizador	Define el tiempo hasta que se apague el TV. Si apaga el televisor y vuelve a encenderlo, la función Temporizador queda desactivada.

Configuración de OPCIÓN

- 1 Presione **SETTINGS** para acceder a los menús principales.
- 2 Presione los botones de navegación para desplazarse hasta **OPCIÓN** y presione **OK**.
- 3 Presione los botones de navegación para desplazarse hasta el tipo de configuración o la opción que desee utilizar y presione **OK**.
- Para regresar al nivel anterior, presione **↵ BACK**.
- 4 Cuando haya terminado, presione **EXIT**.

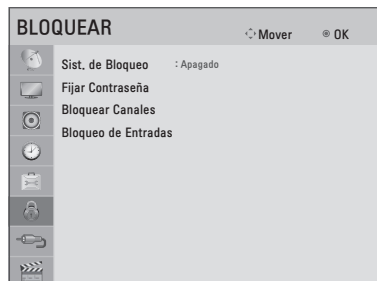


A continuación, se describen las opciones de configuración generales disponibles.

Configuración	Descripción			
Idioma del menú (Language)	Selecciona el idioma deseado.			
Etiqueta de entrada	Indica qué dispositivo está conectado a qué puerto de entrada.			
Subtítulo	Establece si se muestran los subtítulos y si se debe personalizar su opción para cada modo.			
	Modo			
	<table border="1"> <tr> <td>CC 1-4 (subtitulado oculto)</td> <td>Muestra el audio de un programa de TV en forma de texto en pantalla. CC1 es el modo de utilización más común. - Canales de datos, campo 1: dos leyendas (CC1, CC2) y dos textos (T1, T2).</td> </tr> <tr> <td>Texto1 - 4</td> <td>- Canales de datos, campo 2: dos leyendas (CC3, CC4) y dos textos (T3, T4).</td> </tr> </table>	CC 1-4 (subtitulado oculto)	Muestra el audio de un programa de TV en forma de texto en pantalla. CC1 es el modo de utilización más común. - Canales de datos, campo 1: dos leyendas (CC1, CC2) y dos textos (T1, T2).	Texto1 - 4
CC 1-4 (subtitulado oculto)	Muestra el audio de un programa de TV en forma de texto en pantalla. CC1 es el modo de utilización más común. - Canales de datos, campo 1: dos leyendas (CC1, CC2) y dos textos (T1, T2).			
Texto1 - 4	- Canales de datos, campo 2: dos leyendas (CC3, CC4) y dos textos (T3, T4).			
Configuración Inicial	Restablece la configuración predeterminada de fábrica del televisor y borra todos los canales guardados. Personaliza la configuración del televisor de acuerdo con sus preferencias. Cuando encienda el televisor por primera vez, aparecerá la pantalla de configuración inicial.			
	<p>! NOTA</p> <ul style="list-style-type: none"> • Cuando seleccione Sist. de Bloqueo - Encendido en el menú BLOQUEAR, aparecerá un mensaje para solicitarle que introduzca la contraseña. 			
	Configuración			
	Idioma del menú (Language)	Selecciona el idioma deseado.		
	Configuración de modo	Selecciona Usar en Casa para el ambiente doméstico. Selecciona Demo de Tienda para entornos de venta minorista.		
	Configuración de Hora	Establece la hora.		
Sintonización automática	Busca y guarda los canales disponibles de manera automática.			

Configuración de BLOQUEAR

- 1 Presione **SETTINGS** para acceder a los menús principales.
- 2 Presione los botones de navegación para desplazarse hasta **BLOQUEAR** y presione **OK**.
- 3 Presione los botones de navegación para desplazarse hasta el tipo de configuración o la opción que desee utilizar y presione **OK**.
- Para regresar al nivel anterior, presione **↔ BACK**.
- 4 Cuando haya terminado, presione **EXIT**.



A continuación, se describen las opciones de configuración de bloqueo disponibles.

Configuración	Descripción
Sist. de Bloqueo	Activa o desactiva el sistema de bloqueo.
Fijar Contraseña	Cambia la contraseña de 4 dígitos. El PIN predeterminado es 0 0 0 0 .
Bloquear Canales	Al presionar el botón azul , bloquea los canales que contienen material inapropiado para niños. El icono de bloqueo aparece frente a los canales bloqueados. Estos canales se pueden seleccionar, pero no se verá nada en la pantalla ni se escuchará el audio.
Bloqueo de Entradas	Bloquea las fuentes de entrada.

MANTENIMIENTO

Limpieza del TV

Limpie el TV con regularidad para conservar el rendimiento óptimo y prolongar la vida útil del producto.

PRECAUCIÓN

- En primer lugar, asegúrese de apagar la energía y desconectar el cable de alimentación y todos los demás cables.
- Cuando no utilice el TV durante mucho tiempo, desconecte el cable de alimentación de la toma de corriente para evitar posibles daños por descargas o sobrecargas de energía.

Pantalla, marco, gabinete y base

Para quitar el polvo o la suciedad leve, pase un paño seco, limpio y suave por la superficie.

Para eliminar suciedad de mayor importancia, limpie la superficie con un paño suave humedecido en agua limpia o un detergente suave diluido. Después, pase de inmediato un paño seco.

PRECAUCIÓN

- No ejerza presión, refriegue ni golpee la superficie con las uñas ni un objeto afilado, ya que puede rayar la pantalla y producir distorsiones en la imagen.
- No utilice sustancias químicas (como ceras, bencina, alcohol, diluyentes, insecticidas, desodorantes ambientales ni lubricantes) dado que pueden dañar el acabado de la pantalla y causar decoloración.
- No rocíe líquido sobre la superficie. Si entra agua al TV, puede ocasionar incendios, descargas eléctricas o mal funcionamiento.
- No emplee productos químicos, ya que puede dañar el producto.

Cable de alimentación

Quite con regularidad el polvo o la suciedad acumulados en el cable de alimentación.

SOLUCIÓN DE PROBLEMAS

General

Problema	Solución
No se puede controlar el televisor con el control remoto.	<ul style="list-style-type: none"> • Compruebe el sensor del control remoto en el producto e inténtelo de nuevo. • Compruebe que no haya ningún obstáculo entre el producto y el control remoto. • Compruebe que las baterías sigan funcionando y estén instaladas como corresponde(⊕ con ⊕, ⊖ con ⊖).
No se muestra ninguna imagen ni se emite sonido.	<ul style="list-style-type: none"> • Compruebe si el producto está encendido. • Compruebe si el cable de alimentación está conectado a la toma de la pared. • Conecte otros productos para comprobar si hay un problema con la toma de la pared.
La imagen aparece con lentitud cuando se enciende el televisor.	<ul style="list-style-type: none"> • Durante el proceso de inicio del producto, se anula el sonido de la imagen. Esto es normal. Si la imagen no aparece dentro de algunos minutos, desenchufe el televisor durante 30 segundos e inténtelo de nuevo. Si la imagen sigue sin aparecer, póngase en contacto con el centro de servicio autorizado en su área local.
No se pueden conectar dispositivos externos.	<ul style="list-style-type: none"> • Consulte Otras conexiones y conecte un dispositivo externo.
El televisor se apaga de repente.	<ul style="list-style-type: none"> • Compruebe la configuración del control de energía. Es posible que el suministro eléctrico se interrumpa. • Compruebe si la función de Hora de Apagado / Temporizador está activada en la configuración de HORA. • Si no hay señal mientras el televisor está encendido, este se apagará automáticamente después de 15 minutos de inactividad. (Según el modelo)

Audio

Problema	Solución
No se emite sonido mientras se proyecta la imagen.	<ul style="list-style-type: none"> • Presione el botón VOL + o -. • Presione MUTE para comprobar si el sonido está anulado. • Desplácese a otros canales. Puede haber un problema con la transmisión. • Compruebe si los cables de audio están conectados como corresponde. • Compruebe si la función Bocinas de TV está activada en la opción de menú correspondiente.
No hay salida de audio de una de las bocinas	<ul style="list-style-type: none"> • Ajuste el balance en la opción de menú correspondiente.
Se produce un sonido inusual desde el interior del televisor.	<ul style="list-style-type: none"> • Los cambios en la humedad o la temperatura ambiente pueden producir un ruido poco común al encender o apagar el producto. Esto no significa que su producto tiene un problema.

Video

Problema	Solución
Se proyecta una imagen en blanco y negro o la calidad del color es mala.	<ul style="list-style-type: none"> • Ajuste la configuración de color en la opción de menú correspondiente. • Mantenga suficiente distancia entre el producto y otros productos electrónicos. • Desplácese a otros canales. Puede haber un problema con la transmisión.
Aparecen barras horizontales o verticales o las imágenes se muestran fuera de foco.	<ul style="list-style-type: none"> • Compruebe si hay interferencias locales como las producidas por electrodomésticos o herramientas eléctricas.
Aparecen líneas o rayas en las imágenes.	<ul style="list-style-type: none"> • Revise la antena o corrija su dirección.
Aparecen imágenes residuales (fantasmas) al apagar el producto.	<ul style="list-style-type: none"> • Es posible que se hayan dañado los píxeles por haberse proyectado una imagen fija durante mucho tiempo (degradación de imagen por sobreexposición). Utilice un protector de pantalla para evitar el daño de los píxeles de la pantalla.
El televisor está encendido pero la pantalla aparece extremadamente oscura.	<ul style="list-style-type: none"> • Ajuste el brillo y el contraste en la opción de menú correspondiente.
Aparece el mensaje No hay señal en la pantalla.	<ul style="list-style-type: none"> • Compruebe que el cable de señal entre el televisor y los productos esté conectado adecuadamente. • Presione INPUT para comprobar la fuente de entrada seleccionada.
Aparecen manchas oscuras en la pantalla.	<ul style="list-style-type: none"> • Es posible que aparezcan varios píxeles en rojo, verde, blanco o negro en la pantalla, lo cual puede ser atribuible a las características del panel. Esto es normal.
La proyección de la pantalla se encuentra desfasada.	<ul style="list-style-type: none"> • Ajuste la configuración de posición en el menú Imagen. • Compruebe que el producto sea compatible con la resolución y la frecuencia de la tarjeta de video. Si la frecuencia está fuera de rango, utilice la configuración de la pantalla del dispositivo externo para establecer la resolución recomendada.
Aparecen líneas delgadas en el fondo de la pantalla.	<ul style="list-style-type: none"> • Revise las conexiones del cable de video.
La recepción de algunos canales es mala.	<ul style="list-style-type: none"> • Desplácese a otros canales. Puede haber un problema con la transmisión. • Es posible que la señal de la estación sea débil. Corrija la dirección de la antena. • Compruebe si existe una interferencia local como las producidas por electrodomésticos o herramientas eléctricas.

ESPECIFICACIONES

Las especificaciones mencionadas anteriormente se pueden cambiar sin previo aviso debido a las actualizaciones de las funciones de los productos.

Potencia requerida	NTSC, PAL-M/N	
Sistema de televisión	VHF 2 - 13, UHF 14 - 69, CATV 2 - 125	
Cobertura de programas	75 Ω	
Condición de ambiente	Temperatura de funcionamiento	10 °C a 35 °C
	Humedad de funcionamiento	20 % a 80 %
	Temperatura de almacenamiento	-10 °C a 60 °C
	Humedad de almacenamiento	5 % a 90 %

MODELOS		29MT45A
Dimensiones (Ancho x Altura x Profundidad)	Con base	668,6 x 472,4 x 223,5 (mm)
	Sin base	668,6 x 410,5 x 65,8 (mm)
Peso	Con base	5,9 kg
	Sin base	5,26 kg
Potencia requerida	19 V === 2,4 A	
Adaptador de CA-CC	Fabricante: Lien Chang Modelo: LCAP35 Fabricante: APD Modelo: DA-48F19	
Adaptador (alimentación CC)	Entrada: AC 100 - 240 V ~ 50/60 Hz	
	Salida: DC 19 V === 2,53 A	

Modo RGB (PC) admitido

Resolución	Frecuencia horizontal (kHz)	Frecuencia vertical (Hz)
640 × 480	31,469	59,940
800 × 600	37,879	60,317
1 024 × 768	48,363	60
1 280 × 720	47,770	59,850
1 152 × 864	54,340	60,050
1 366 × 768	47,710	59,790

! NOTA

- La resolución óptima de la pantalla es de 1 366 x 768 a 60 Hz.
- El tiempo óptimo es la frecuencia vertical de 60Hz en cada modo.

Modo HDMI (DTV) admitido

Resolución	Frecuencia horizontal (kHz)	Frecuencia vertical (Hz)
720 x 480	31,469	59,940
	31,500	60
720 × 576	31,250	50
1 280 × 720	37,500	50
	44,960	59,940
	45	60
1 920 × 1 080	33,720	59,940
	33,750	60
	28,125	50
	26,970	23,970
	27	24
	33,716	29,976
	33,750	30
	56,250	50
	67,430	59,940
67,500	60	



Los números de modelo y de serie del televisor se encuentran ubicados en la parte posterior del aparato. Regístrelos en el siguiente espacio por si alguna vez necesita recurrir al servicio técnico.

MODELO _____

SERIE _____