



MANUAL DE USUARIO

MONITOR SIGNAGE

Lea este manual atentamente antes de utilizar el monitor y consérvelo para consultarlo cuando lo necesite.

32LW55A



P/NO : MFL68906102 (1506-REV00)
Printed in Korea

www.lg.com

CONTENIDO

3 PRECAUCIONES DE SEGURIDAD

- 3 Precauciones durante la instalación del producto
- 4 Precauciones relacionadas con la corriente eléctrica
- 5 Precauciones para el traslado del producto
- 5 Precauciones durante la utilización del producto
- 6 Cómo deshacerse de materiales contaminantes de forma segura (Solo la lámpara de alta presión utiliza el producto LCD)
- 6 Montaje en pared

7 PREPARACIÓN DE LA INSTALACIÓN

- 7 Accesorios
- 8 Composición del producto
- 9 Instalación vertical
- 10 Método de almacenamiento para la protección del panel
- 10 - Método correcto
- 10 - Método incorrecto

11 INSTALACIÓN DEL PRODUCTO

- 11 Instalación del cable LVDS
- 12 Instalación de la iluminación
- 13 Instalación en carcasa
- 14 Precaución
- 14 - Método correcto
- 14 - Método incorrecto

15 SOLUCIÓN DE PROBLEMAS

16 ESPECIFICACIONES

18 GUÍA DE ASIGNACIÓN DE PATILLAS LVDS



NOTA

- La garantía no cubre los daños causados por el uso del producto en entornos con demasiado polvo.

PRECAUCIONES DE SEGURIDAD

Lea estas precauciones de seguridad atentamente antes de utilizar el producto.
Solo para uso en interiores.

⚠ ADVERTENCIA

Si hace caso omiso a los mensajes de advertencia, corre el riesgo de sufrir daños graves, tener un accidente o incluso morir.

⚠ PRECAUCIÓN

Si hace caso omiso a los mensajes de precaución, corre el riesgo de sufrir daños leves o dañar el producto.

Precauciones durante la instalación del producto

⚠ ADVERTENCIA

- **Manténgalo alejado de fuentes de calor como, por ejemplo, radiadores eléctricos.**
 - ▶ Podría producirse una descarga eléctrica, un incendio o el producto podría funcionar mal o deformarse.
- **Mantenga el material antihumedad del paquete y el embalaje de vinilo fuera del alcance de los niños.**
 - ▶ La ingestión de material antihumedad es nociva. Si se ingiere por error, fuerce el vómito del paciente y acuda al hospital más cercano. Además, el embalaje de vinilo puede producir asfixia. Manténgalo fuera del alcance de los niños.
- **No coloque objetos pesados sobre el producto ni se siente encima.**
 - ▶ Si el producto cae o se derrumba, puede provocar lesiones. Se debe prestar un cuidado especial con los niños.
- **No deje el cable de corriente o de señal en las zonas de tránsito.**
 - ▶ Cualquier persona que pase podría tropezar y producir una descarga eléctrica, un incendio, dañar el producto o sufrir una herida.
- **Instale el producto en un sitio limpio y seco.**
 - ▶ El polvo o la humedad pueden producir una descarga eléctrica, un incendio o dañar el producto.
- **Si nota que hay humo, o cualquier otro olor, u oye un ruido extraño, desconecte el cable de corriente y póngase en contacto con el servicio técnico.**
 - ▶ Si sigue utilizando el producto sin tomar las medidas adecuadas, se podría producir una descarga eléctrica o un incendio.
- **Si se cae el producto o la carcasa está rota, apáguelo y desenchufe el cable de corriente.**
 - ▶ Si sigue utilizando el producto sin tomar las medidas adecuadas, se podría producir una descarga eléctrica o un incendio. Póngase en contacto con el servicio técnico.
- **No deje que caiga ningún objeto sobre el producto y evite cualquier golpe. No arroje juguetes ni otros objetos a la pantalla del producto.**
 - ▶ Puede ocasionar daños personales, problemas en el producto y dañar la pantalla.
- **Al conectar un dispositivo externo, tenga cuidado de no tirar el producto ni permitir su caída.**
 - ▶ Podría ocasionar lesiones y/o daños al producto.
- **Al jugar con una consola conectada al sistema, manténgase a una distancia de cuatro veces el largo de la diagonal, desde la pantalla hasta el dispositivo.**
 - ▶ Si el producto cayese debido a un cable corto, podría ocasionar lesiones y/o daños al producto.
- **Si deja una imagen fija en la pantalla durante un período de tiempo prolongado, puede que la pantalla se dañe y la imagen se deteriore. Asegúrese de que su monitor tiene un salvapantallas. Este fenómeno también ocurre en productos de otros fabricantes, y es un caso que no está contemplado en la garantía.**
- **No instale este producto en una pared si puede quedar expuesto al aceite o al vapor de aceite.**
 - ▶ Esto podría dañar el producto y provocar que se caiga.

⚠ PRECAUCIÓN

- **Asegúrese de que el orificio de ventilación no está bloqueado. Instale el producto en un lugar que tenga una amplitud adecuada (a más de 10 cm de la pared).**
 - ▶ Si instala el producto demasiado cerca de la pared, podría deformarse o producirse fuego como consecuencia del calor interior.

- **No cubra el orificio de ventilación del producto con un paño o una cortina.**
 - ▶ Podría deformarse el producto o producirse fuego como consecuencia del sobrecalentamiento del interior del producto.
- **Instale el producto en un lugar plano y estable en el que no haya riesgo de que se caiga.**
 - ▶ Si se cayera el producto, podría romperse o resultar usted herido.
- **Instale el producto donde no haya interferencias electromagnéticas.**
- **Mantenga el producto lejos de los rayos directos del sol.**
 - ▶ Se podría dañar el producto.
- **Si instala el producto en un lugar que no cumpla con las condiciones sugeridas, tanto su aspecto como su durabilidad y la calidad de la imagen podrían verse seriamente afectados. Consulte a LG o a un instalador cualificado antes de proceder a la instalación. No se recomiendan lugares en los que abunde el polvo o la neblina de aceite, se utilicen sustancias químicas, se alcancen temperaturas extremas o donde el producto vaya a permanecer apagado durante períodos muy prolongados (aeropuertos o estaciones de tren). Si el producto se somete a estas condiciones, la garantía puede quedar invalidada.**
- **No instale el producto en una zona con poca ventilación (como un estante o un armario) ni en exteriores. Evite su colocación sobre cojines o alfombras.**
- **Asimismo, no lo instale en lugares con objetos que puedan calentarse, como equipos de iluminación.**

Precauciones relacionadas con la corriente eléctrica

ADVERTENCIA

- **Asegúrese de que conecta el cable a un enchufe con toma de tierra.**
 - ▶ Podría electrocutarse o resultar herido.
- **Emplee únicamente el voltaje nominal.**
 - ▶ Podría electrocutarse o dañar el producto.
- **En caso de tormenta o relámpagos, nunca toque el cable de alimentación ni el cable de señal ya que es muy peligroso.**
 - ▶ Se puede producir una descarga eléctrica.
- **No conecte varios cables de prolongación, aparatos eléctricos o radiadores eléctricos a un único enchufe. Utilice una regleta de corriente con toma de tierra diseñada para su uso exclusivo con un ordenador.**
 - ▶ Se podría producir un incendio como consecuencia del sobrecalentamiento.
- **No toque el enchufe de corriente con las manos húmedas. Además, si las clavijas del enchufe están húmedas o cubiertas de polvo, séquelas por completo o quíteles el polvo.**
 - ▶ Podría electrocutarse como consecuencia del exceso de humedad.
- **Si no va a utilizarlo durante mucho tiempo, desenchufe el cable de corriente del producto.**
 - ▶ Si se acumula el polvo, puede producirse un incendio y el deterioro del aislante puede causar una fuga eléctrica, una descarga eléctrica o un incendio.
- **Introduzca el cable de corriente por completo.**
 - ▶ Si el cable de corriente no se introduce por completo, puede producirse un incendio.
- **Sujete el enchufe cuando lo retire del terminal de la pared. No doble el cable de corriente con mucha fuerza o coloque objetos pesados sobre el mismo.**
 - ▶ Se podría dañar el cable y producir una descarga eléctrica o un incendio.
- **No introduzca un material conductor (como una varilla metálica) en un extremo del cable de corriente mientras el otro está conectado al terminal de la pared. Además, no toque el cable de corriente nada más enchufarlo en el terminal de la pared.**
 - ▶ Podría electrocutarse.
- **El acoplador del dispositivo se puede utilizar como dispositivo de desconexión.**
- **Asegúrese de que el dispositivo está instalado cerca de al toma de corriente a la que está conectado y que dicha toma es accesible.**
- **Mientras esta unidad esté conectada a la toma de corriente, seguirá conectada a una fuente de alimentación incluso si apaga la unidad con el interruptor.**

PRECAUCIÓN

- **No desenchufe el cable de corriente mientras se utiliza el producto.**
 - ▶ Una descarga eléctrica podría dañar el producto.
- **Utilice sólo el cable de alimentación suministrado con el aparato. Si utiliza otro cable de alimentación, asegúrese de que esté certificado según las normas nacionales aplicables, si no ha sido obtenido del proveedor. Si el cable de alimentación es defectuoso, póngase en contacto con el fabricante o con el centro de asistencia técnica más cercano para solicitar su sustitución.**

Precauciones para el traslado del producto

ADVERTENCIA

- **Asegúrese de que el producto está apagado.**
 - ▶ Podría electrocutarse o dañar el producto.
- **Asegúrese de retirar todos los cables antes de mover el producto.**
 - ▶ Podría electrocutarse o dañar el producto.
- **Asegúrese de que el panel mira hacia delante y sujételo con ambas manos para moverlo. Si deja caer el producto, resultaría dañado y podría causar descargas eléctricas o fuego. Póngase en contacto con un servicio técnico para repararlo.**
- **Compruebe que el producto está apagado y que ha desconectado todos los cables. Debido a su tamaño, podrían ser necesarias 2 o más personas para transportar el aparato. No presione ni coloque objetos pesados en el panel frontal del aparato.**

PRECAUCIÓN

- **No golpee el producto mientras lo desplaza.**
 - ▶ Podría electrocutarse o dañar el producto.
- **No tire el embalaje del producto. Utilícelo cuando lo traslade.**

Precauciones durante la utilización del producto

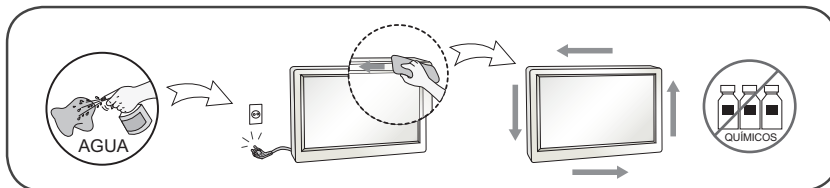
ADVERTENCIA

- **No desmonte, repare o modifique el producto por su cuenta.**
 - ▶ Podría producirse un incendio o una descarga eléctrica.
 - ▶ Póngase en contacto con el servicio técnico para realizar cualquier verificación, calibrado o reparación.
- **No pulverice agua sobre el producto ni lo limpie con una sustancia inflamable (disolvente o benceno). Podría producirse un incendio o una descarga eléctrica.**
- **Mantenga el producto lejos del agua.**
 - ▶ Podría producirse un incendio o una descarga eléctrica.
- **No golpee ni arañe la parte frontal o lateral de la pantalla con objetos metálicos.**
 - ▶ Podría causar daños a la pantalla.
- **Evite las altas temperaturas y humedad.**

PRECAUCIÓN

- **No coloque ni guarde sustancias inflamables cerca del producto.**
 - ▶ Hay riesgo de explosión o incendio como consecuencia del uso descuidado de sustancias inflamables.
- **Al limpiar el producto, desenchufe el cable de alimentación y frótelo suavemente con un paño suave para evitar arañarlo. No lo limpie con un paño mojado ni pulverice agua ni ningún otro líquido directamente sobre el producto. Podría causar descargas eléctricas. (No utilice productos químicos como el benceno, disolventes de pintura o alcohol)**
- **Descanse cada cierto tiempo para proteger los ojos.**

- Mantenga el producto limpio en todo momento.
- Adopte una postura cómoda y natural cuando trabaje con un producto para relajar los músculos.
- Descanse cada cierto tiempo cuando trabaje prolongadamente con un producto.
- No presione con fuerza en el panel con la mano o con un objeto afilado, como una uña, un lápiz o un bolígrafo, ni haga rayas sobre él.
- Manténgase a una distancia adecuada del producto.
 - ▶ Su visión podría resultar afectada si mira el producto desde muy cerca.
- Consulte el Manual del usuario para configurar la resolución y el reloj adecuados.
 - ▶ Su visión podría resultar afectada.
- Utilice únicamente un detergente autorizado para limpiar el producto. (No utilice benceno, disolvente o alcohol.)
 - ▶ Se podría deformar el producto.
- El aparato no debe quedar expuesto a goteras o salpicaduras. Tampoco deberá colocar encima objetos con contenido líquido, como floreros, copas, etc. (por ejemplo, en estanterías situadas por encima de la unidad).
- No exponga las baterías a temperaturas muy elevadas y manténgalas alejadas de la luz solar directa, el fuego y emisores de calor eléctricos.
- NO coloque baterías no recargables en el dispositivo mientras se esté cargando.
- La utilización de altavoces o auriculares durante períodos prolongados puede provocar lesiones auditivas.
- Pulverice agua sobre un paño suave de 2 a 4 veces y úselo para limpiar el chasis frontal; frote sólo en una dirección. Demasiada humedad puede causar la aparición de manchas.



- No utilice productos de alto voltaje alrededor del monitor (p. ej. un mata mosquitos eléctrico)
 - ▶ El monitor puede no funcionar correctamente a causa de una descarga eléctrica.

Cómo deshacerse de materiales contaminantes de forma segura (Solo la lámpara de alta presión utiliza el producto LCD)

- La lámpara fluorescente empleada en este producto contiene una pequeña cantidad de mercurio.
- No se deshaga de este producto de la misma forma que lo haría con los residuos generales de su hogar. Debe hacerlo según las normativas locales correspondientes.

Montaje en pared

- No instale el producto usted solo. Contacte con el servicio técnico cualificado del Fabricante. Podría resultar herido.

PREPARACIÓN DE LA INSTALACIÓN

Accesorios

Compruebe si se incluyen los siguientes elementos con el producto. Si falta algún accesorio, póngase en contacto con el distribuidor local donde adquirió el producto. Las ilustraciones que aparecen en este manual pueden ser diferentes con respecto al producto y los accesorios reales.



**CD (manual de usuario)/
Guía de instalación sencilla**

! NOTA

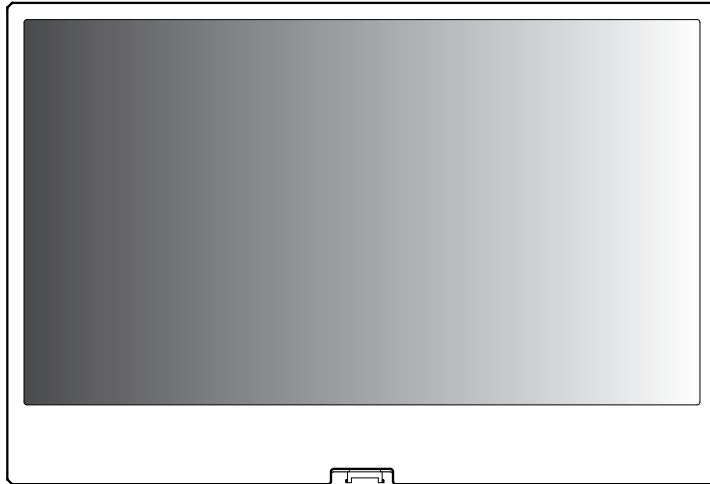
- No utilice elementos falsificados con el fin de poder garantizar la seguridad y la vida útil del producto.
- Ningún daño o lesión física causados por el uso de elementos falsificados está cubierto por la garantía.
- EL cable LVDS (low-voltage differential signaling), sistema de señal diferencial de bajo voltaje transfiere la señal del conversor (AD Box) al producto.
- El cable LVDS es opcional y no está incluido con el producto. Consulte las páginas 14-15 de la Guía de asignación de patillas LVDS para montar el cable LVDS.

! PRECAUCIÓN

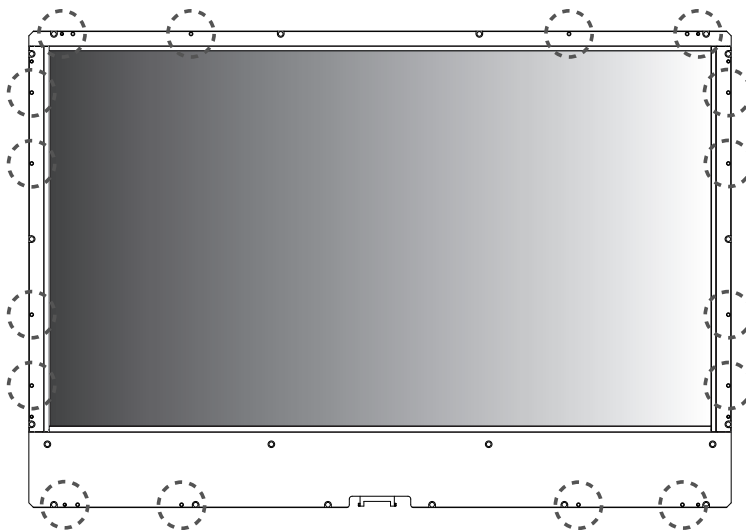
- Para garantizar la seguridad y la vida útil del producto, no utilice piezas ni accesorios no autorizados.
- Los daños o lesiones causados por el uso de elementos no autorizados no están cubiertos por la garantía.

Composición del producto

Utilice los tornillos M3. Los orificios para los tornillos están en la parte posterior del producto.



< Parte frontal del producto >



< Parte trasera del producto >

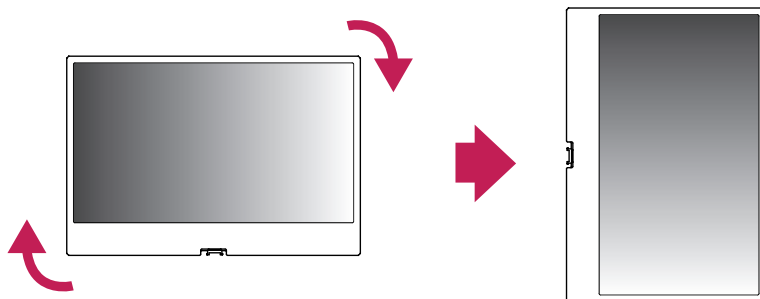


PRECAUCIÓN

- Este producto tiene partes delantera y posterior. Asegúrese de que el producto se instala con la parte frontal hacia delante.
- La imagen se muestra invertida en la parte posterior.

Instalación vertical

Cuando instale el monitor en posición vertical, gírelo 90 grados en el sentido de las agujas del reloj (de frente a la pantalla). El modo vertical solo está disponible en la placa scaler. (El modo vertical está disponible en la placa scaler.)

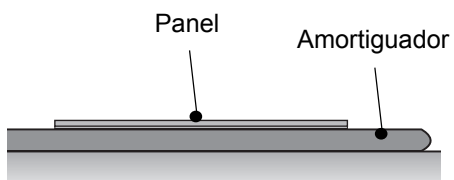


PRECAUCIÓN

- Puede crear una placa scaler o adquirir un convertor AD (TSP500, TSP300).
- La placa scaler es opcional, no forma parte del producto.

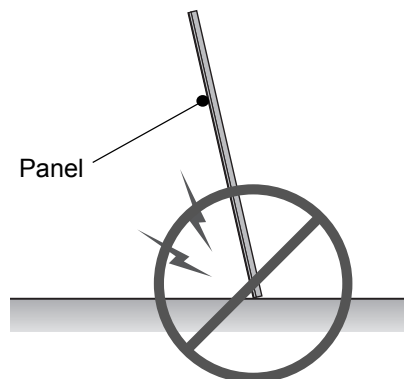
Método de almacenamiento para la protección del panel

Método correcto

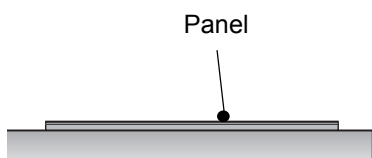


Al situar el producto en horizontal, colóquelo sobre un cojín o una superficie plana acolchada. Sitúe el producto sobre ella con el panel del producto hacia abajo.

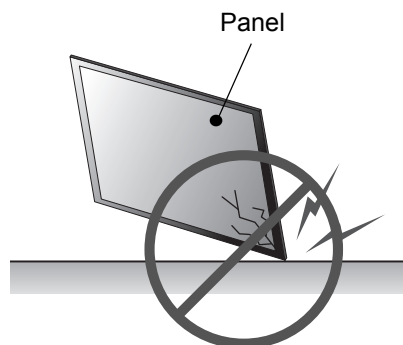
Método incorrecto



Si el producto se inclina hacia el lateral del panel, la parte inferior del panel puede dañarse.



Si dispone de un cojín o una superficie acolchada, asegúrese de que el suelo está limpio. Seguidamente, coloque el producto con cuidado, con el panel hacia arriba o hacia abajo. En este momento, tenga cuidado de que no caigan objetos sobre el panel.

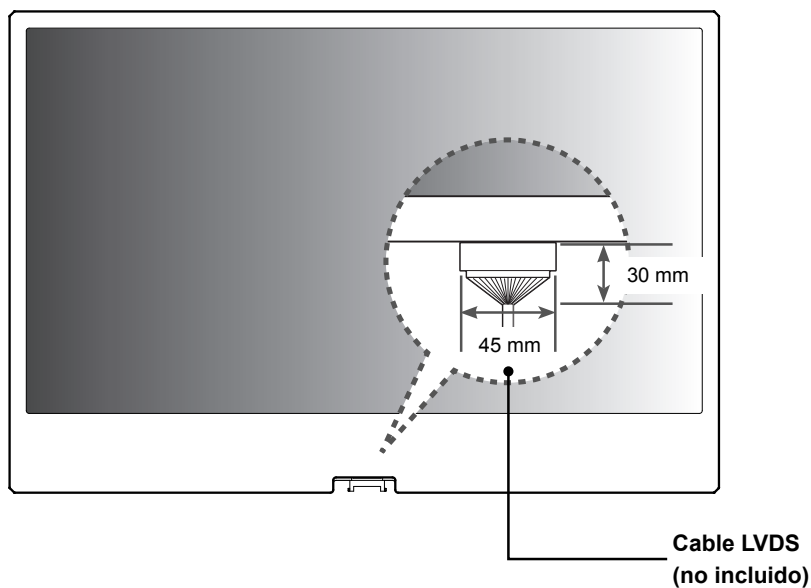


Si el producto se inclina hacia el extremo del panel, el borde del panel puede dañarse.

INSTALACIÓN DEL PRODUCTO

Instalación del cable LVDS

El puerto del cable LVDS está ubicado donde se muestra en la imagen siguiente.
Cuando instale el producto, asegúrese de que tiene espacio suficiente para instalar el cable LVDS.



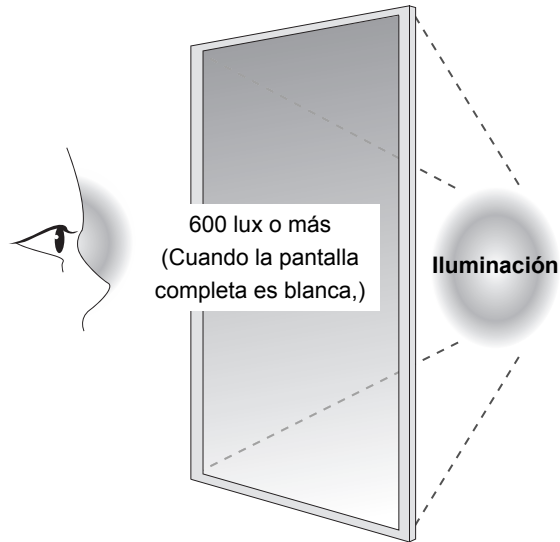
! NOTA

- El cable LVDS es opcional y no está incluido con el producto.

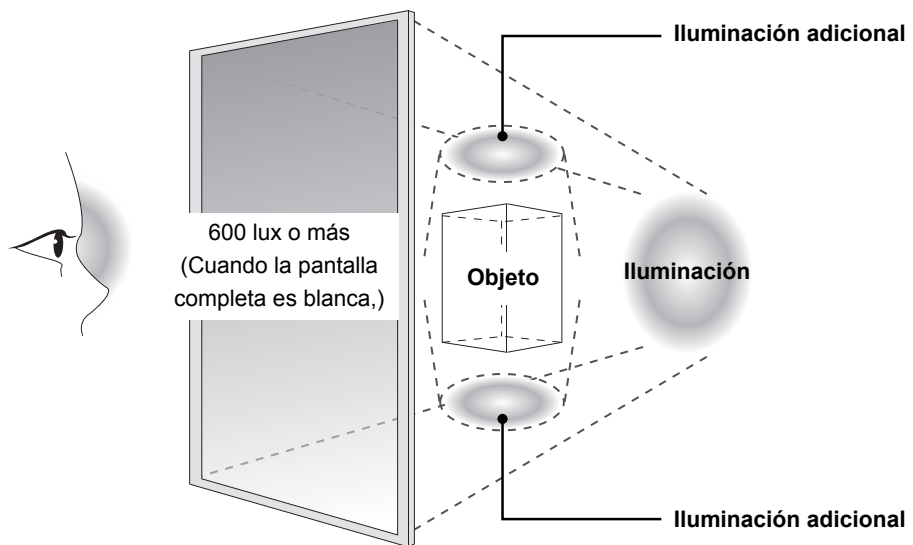
Instalación de la iluminación

Este producto debe instalarse con iluminación.

La iluminación debe instalarse detrás del producto para que la pantalla se vea con nitidez.



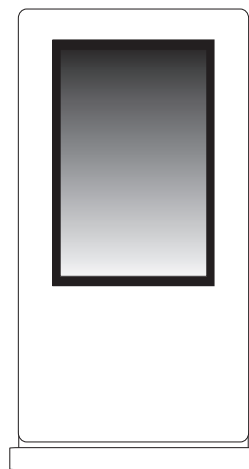
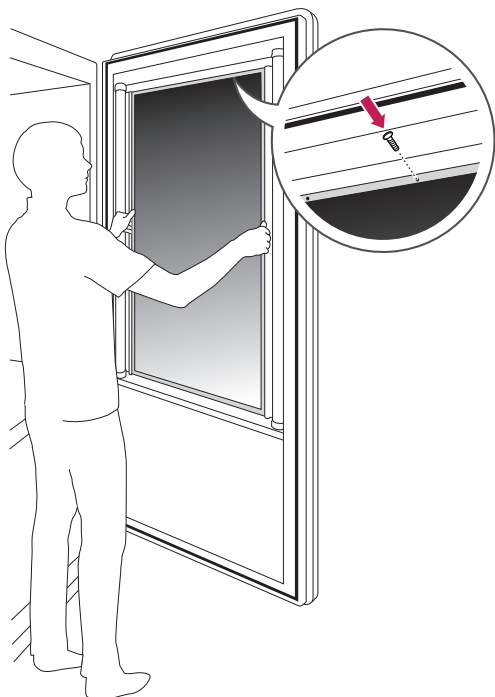
Es posible que la instalación de determinados objetos detrás de la pantalla requiera luz adicional.



Instalación en carcasa

Instale el producto en la carcasa. Utilice guantes de protección cuando instale el producto. No lo haga con las manos desnudas. En caso contrario, pueden producirse lesiones físicas.

- 1 Coloque el producto en la carcasa.
- 2 Fije el producto con los orificios para tornillos integrados y un soporte para la guía de la carcasa.



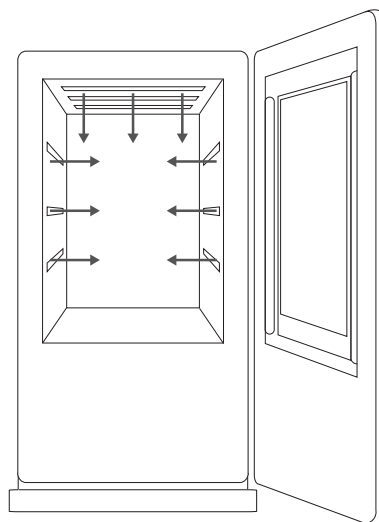
< Ejemplo del producto en la carcasa >

! NOTA

- Este producto se puede instalar en otras ubicaciones diferentes del interior de la carcasa.

! PRECAUCIÓN

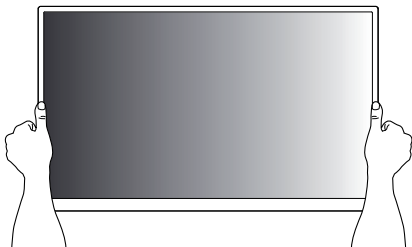
- El panel del producto es muy delgado, por lo que podría romperse fácilmente si se expone en exteriores. Utilice el cristal de protección para evitar que el producto se exponga directamente en el exterior.
- Cuando instale el producto en su carcasa, asegúrese de que el marco del producto cuenta con conexión a tierra. (Esto contribuye a evitar que el producto resulte dañado en caso de producirse una tormenta eléctrica).



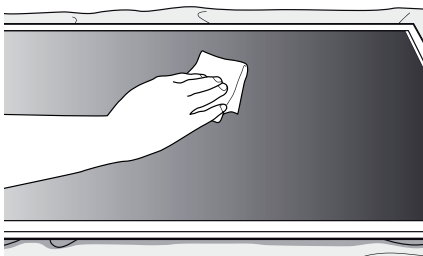
< Ejemplo de la instalación de la iluminación >
La iluminación debe instalarse en la carcasa.

Precaución

Método correcto



No agarre la zona de la pantalla cuando sujete el producto.



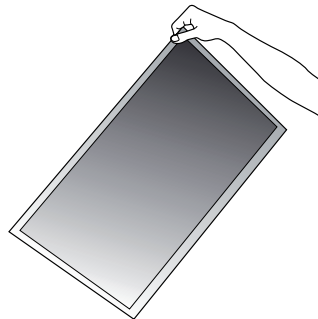
Utilice un paño suave humedecido con n-hexano para limpiar el polvo y las manchas de la pantalla.



PRECAUCIÓN

- Cuando una imagen fija se muestra en la pantalla durante mucho tiempo, se queda impresa y se produce una desfiguración permanente en la pantalla. Estas imágenes "quemadas" o "impresas" no están cubiertas por la garantía.
- Para evitar la adherencia de imágenes, no reproduzca una imagen fija durante más de dos horas.
- El tiempo de funcionamiento recomendado para que el rendimiento y la fiabilidad del producto sean óptimos es de 12 horas al día como máximo.

Método incorrecto



No utilice las esquinas para levantar el producto.



PRECAUCIÓN

- Asegúrese de que la alimentación está desconectada antes de mover o instalar el producto. De lo contrario, podría producirse una descarga eléctrica.
- Utilice guantes de protección cuando instale el producto. No lo haga con las manos desnudas. En caso contrario, pueden producirse lesiones físicas.
- Si instala el producto en un techo o una pared inclinada, puede caerse y producir lesiones físicas graves.
- No apriete los tornillos demasiado; podría dañar el producto y anularía la garantía.
- Utilice los tornillos M3 x L4. La garantía no cubre los daños y desperfectos provocados por el mal uso o la utilización de accesorios inadecuados.

SOLUCIÓN DE PROBLEMAS

Hay imagen posterior en el producto.

Problema	Solución
Estas imágenes aparecen al apagar el producto.	<ul style="list-style-type: none"> • Si visualiza una imagen fija durante un tiempo prolongado, se podrían dañar los píxeles en poco tiempo. Utilice la función de salvapantallas. • Si se muestra en pantalla una imagen oscura después de otra con mucho contraste (blanco o gris y negro), podría provocar adherencia de imágenes. Esto es normal en las pantallas LCD.

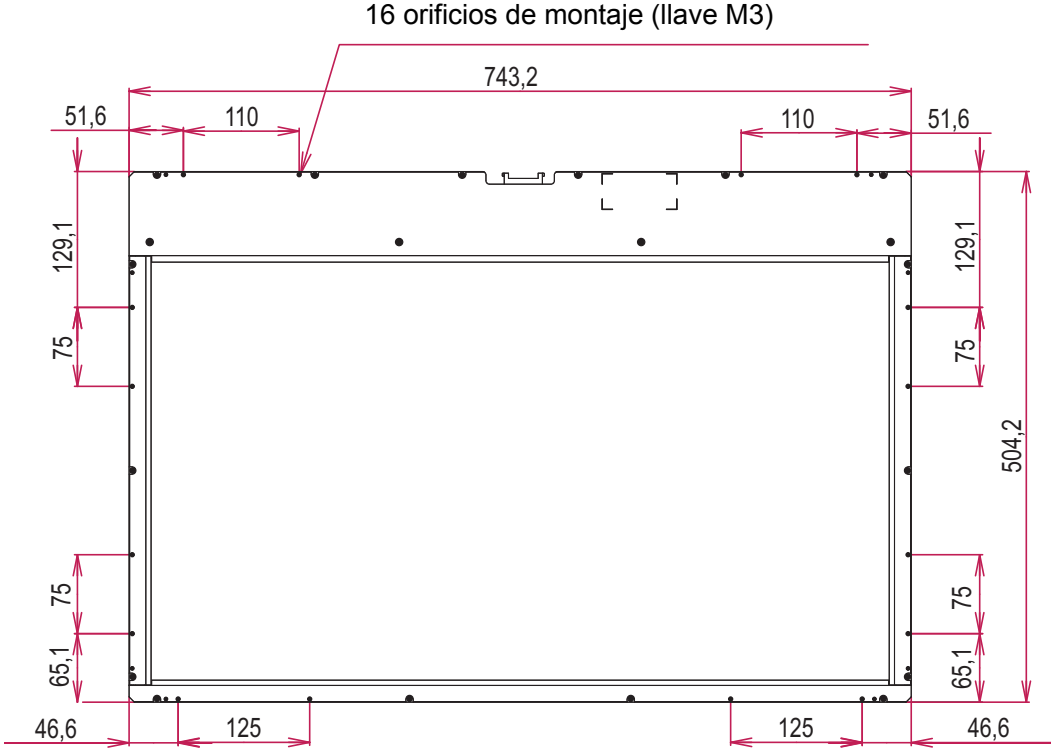
El color de la pantalla no es normal.

Problema	Solución
La pantalla presenta un color inestable o es monocromática.	<ul style="list-style-type: none"> • Compruebe el estado de la conexión del cable LVDS. • Compruebe si el cable LVDS está conectado correctamente de acuerdo con la "Guía de asignación de patillas LVDS".
¿Aparecen puntos negros en la pantalla?	<ul style="list-style-type: none"> • En la pantalla pueden aparecer varios píxeles (de color rojo, verde, blanco o negro), lo que puede deberse a las características únicas del panel LCD. No se trata de una anomalía de la pantalla LCD.

ESPECIFICACIONES

Tamaño de la pantalla activa	80 cm en diagonal
Dimensión del contorno	743,2 mm x 504,2 mm x 11,2 mm
Paso de píxeles	0,36375 mm x 0,36375 mm
Formato de píxeles	1 920 píxeles en horizontal por 1 080 en vertical, organización en líneas RGB
Profundidad de color	8 bits (Profundidad), 16,7 M de colores
Luminancia, blanco	5,5%
Ángulo de visión (CR>10)	Ángulo de visión libre (derecha/izquierda 178 mínimo arriba/abajo 178 mínimo)
Consumo de energía	7,2 W (típo)
Peso	2,6 kg
Modo de visualización	Modo de transmisión, normalmente negro
Tratamiento de la superficie	Recubrimiento de resistencia (3H), tratamiento antirreflectante del polarizador frontal (bruma 1% [típo])
Tipo de visualización posible	Forma horizontal y vertical activadas

(Unidad de medida: mm)



GUÍA DE ASIGNACIÓN DE PATILLAS LVDS

- Conector LCD (CN1): FI-RE51S-HF o equivalente; consulte la tabla siguiente.
- Conector de acoplamiento: FI-RE51HL
- Longitud del cable: 1 m de cable coaxial o menos

Número de patillas	Symbol	Descripción	Nota
1	NC or GND	No Connection or Ground	
2	NC	Sin conexión	4
3	NC	Sin conexión	4
4	NC	Sin conexión	4
5	NC	Sin conexión	4
6	NC	Sin conexión	4
7	LVDS Select	'H' = JEIDA, 'L' = VESA	
8	NC	Sin conexión	
9	NC	Sin conexión	
10	NC	Sin conexión	
11	GND	Ground	1
12	R1AN	PRIMERA señal del receptor LVDS(A-)	
13	R1AP	PRIMERA señal del receptor LVDS(A+)	
14	R1BN	PRIMERA señal del receptor LVDS(B-)	
15	R1BP	PRIMERA señal del receptor LVDS(B+)	
16	R1CN	PRIMERA señal del receptor LVDS(C-)	
17	R1CP	PRIMERA señal del receptor LVDS(C+)	
18	GND	Ground	1
19	R1CLKN	PRIMERA Señal del reloj receptor LVDS(-)	
20	R1CLKP	PRIMERA Señal del reloj receptor LVDS(+)	
21	GND	Ground	1
22	R1DN	PRIMERA señal del receptor LVDS(D-)	
23	R1DP	PRIMERA señal del receptor LVDS(D+)	
24	NC	Sin conexión	4
25	NC	Sin conexión	4
26	NC or GND	Sin conexión a Ground	
27	NC	Sin conexión	4
28	R2AN	SEGUNDA señal del receptor LVDS(A-)	
29	R2AP	SEGUNDA señal del receptor LVDS(A+)	
30	R2BN	SEGUNDA señal del receptor LVDS(B-)	
31	R2BP	SEGUNDA señal del receptor LVDS(B+)	
32	R2CN	SEGUNDA señal del receptor LVDS(C-)	
33	R2CP	SEGUNDA señal del receptor LVDS(C+)	
34	GND	Ground	1
35	R2CLKN	SEGUNDA Señal del reloj receptor LVDS(-)	
36	R2CLKP	SEGUNDA Señal del reloj receptor LVDS(+)	
37	GND	Ground	1
38	R2DN	SEGUNDA señal del receptor LVDS(D-)	
39	R2DP	SEGUNDA señal del receptor LVDS(D+)	
40	NC	Sin conexión	4

Número de patillas	Symbol	Descripción	Nota
41	NC	Sin conexión	4
42	NC or GND	Sin conexión a Ground	
43	NC or GND	Sin conexión a Ground	
44	GND	Ground	5
45	GND	Ground	
46	GND	Ground	
47	NC	Sin conexión	
48	VLCD	Power Supply+12.0V	2
49	VLCD	Power Supply+12.0V	2
50	VLCD	Power Supply+12.0V	2
51	VLCD	Power Supply+12.0V	2

Nota :

1. Todas las patillas GND (tierra) deben estar conectadas al marco metálico del módulo LCD.
2. Todas las patillas VLCD (entrada de alimentación) deben estar conectadas.
3. Todos los niveles de entrada de las señales LVDS se basan en el estándar EIA 644.
4. #1~#6 & #8~#10 NC (sin conexión) Estas patillas se usan únicamente para LGD (no conectar)
5. La patilla específica n.º #44 se utiliza para el comando No se ha detectado ninguna señal de la interfaz de señal del sistema.
Se debe establecer GND para NSB (sin señal en negro) cuando no se muestra la señal de interfaz del sistema.
Si esta patilla es H, el módulo LCD muestra AGP (puerto de gráficos acelerados).



Asegúrese de leer las precauciones de seguridad antes de utilizar el producto. Guarde el CD con el manual de usuario en un lugar accesible para poder consultarlo en un futuro. El número de serie y el modelo del monitor están situados en la parte posterior y en un lateral del mismo. Anótelos por si alguna vez necesita asistencia.

MODELO _____
N.º DE SERIE _____

El ruido temporal es normal al encender y apagar el dispositivo.