

使用前请阅读使用说明。  
保留备用。

## 液晶显示器型号列表

55XF2B

55XS2B



\*MFL67791027\*

P/NO: MFL67791027(1508-REV01)

[www.lg.com](http://www.lg.com)



## 安全

本设备在设计时已经充分考虑了个人的安全因素，但是不正确的使用方法可能导致电击与火灾。为了不损害显示器内部的安全部件，请在安装，使用与维修时遵守下列规定。另外，还要遵守显示器上标明的警告事项。

电源线是非连接型设备，确认电源插座是否方便连接。

请使用随显示器提供的电源线，如果使用别的电源线，而且不是由经销商提供的，请确认其是否符合国家的相关标准。电源线损坏时，请到制造商或者就近的授权维修部门进行更换。

请使用手册上或显示器上标明的电源类型，如果您不清楚当地的电源类型，请向经销商询问。

过载的电源插座，电源线及破损的电源线插头，可能危及您的安全，并可能引起火灾，请向技术服务部门要求更换。

不要试图打开显示器后壳。

- 机器内没有用户可以维修的部件。
- 即使在关闭电源的情况下，内部依然存在危及安全的高压。
- 显示器工作异常时，请询问经销商。

为了避免人身伤害，请遵守以下规定：

- 除非有安全措施，请不要将显示器放在倾斜的台面上。
- 仅使用制造商提供的底座。
- 请勿掉落、电击或丢掷物体 / 玩具到屏幕上。会造成人员受伤、产品损坏以及屏幕受损。

为了防止火灾及其它伤害，请遵守以下规定：

- 当您长时间离开房间时，请关闭显示器电源。
- 勿让孩子将物品丢入或插入显示器内部，机内有危险高压。
- 请勿安装不是专门为显示器设计的附件。
- 当显示器在长期无人看管的情况下，请拔下电源线插头。
- 当闪电打雷时，请勿触摸电源线和信号线，可能会造成触电的危险。

## 2 重要预防措施

### 安装

不要让任何物体压迫或者缠绕电源线。不要将显示器放置在容易损坏电源线的地方。

不要在靠近水源如浴池、洗衣机、游泳池及潮湿的地方使用显示器。显示器后壳上的通风孔能够散去显示器内部产生的热量，因此请勿堵住这些孔。

为了防止显示器损坏，并引发火灾，应避免以下情况出现。

- 将显示器放在床及沙发等容易堵住底部通风孔的地方。
- 放在密封的箱体内部。
- 用布或者其他材料盖住通风孔。
- 将显示器放在散热器或者热源附近。
- 电源线是主要的电源隔离装置，必须放置于易操作的地方。

不要用硬物摩擦有源矩阵 LCD，否则会擦伤或永久损坏 LCD。

不要用手指长时间按压 LCD 屏幕，否则会产生余辉。

屏幕上可能会出现红、绿、蓝像素的坏点，但并不影响显示功能。

如果可能，尽量使用推荐的分辨率，以获得最佳效果。如果使用推荐分辨率以外的任何模式时，可能会产生异常画面。但这是具有固定分辨率 LCD 面板的特性。

静止画面在屏幕上长时间停留会对屏幕造成伤害并产生残像。请确保使用屏幕保护程序。残像和相关问题不在产品的保修范围内。

不要用硬物敲打或划伤显示器的正面或侧面，否则会损坏显示器。

移动显示器的时候用双手抱住并确保屏幕朝向前方。如果不慎跌落产品，已损坏的显示器可能会产生电击或起火。联系经过授权的服务中心修理。

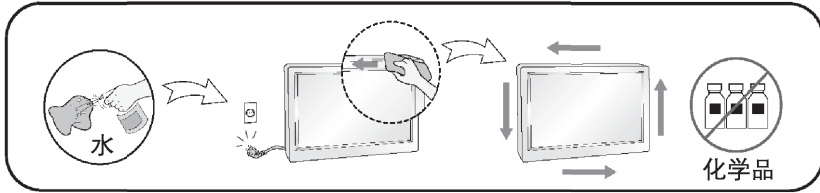
避免高湿的环境。

高光前框的显示器，用户应该考虑它的摆放位置，因为高光前框会受环境光线影响而造成反光，影响正常使用。



## 清洁

- 清洁显示器之前请关闭显示器。
- 用柔软干净的布擦拭屏幕及面板上的灰尘。不要直接把雾剂喷在显示器上，否则可能会引起电击。
- 清洁产品的时候，拔掉电源线并用柔软的布轻轻的擦拭，防止划伤。不要用湿布、喷雾或其他液体直接擦拭，否则会发生电击。（特别是不要用化学药品如苯、涂料稀释剂或酒精）
- 先将柔软的布用水喷 2 ~ 4 次来回擦拭前框，向同一个方向擦拭。过多湿气的话会引起产品污渍。



## 重新包装

勿将包装用过的泡沫及纸箱扔掉。当需要搬运时，将显示器按原样重新进行包装。

## 处理

- 不要把产品当作一般家庭废品处理。
- 产品的处理必须遵照当地法规。

## 4 许可

### 许可

每个型号所支持的许可可能不同，如需更多信息，请访问 [www.lg.com](http://www.lg.com)。



HDMI，HDMI 标志和高清多媒体接口是 HDMI 授权公司的商标和注册商。



关于 DivX 视频：DivX® 是 Rovi 有限公司的子公司 DivX, LLC 开发的一种数字视频格式。这是播放 DivX 视频的官方 DivX 承认设备。详情和 DivX 视频转换工具请查阅 [divx.com](http://divx.com)。

关于 DIVX VIDEO-ON-DEMAND: 为了播放 DivX Video-on-Demand (VOD) 内容，DivX Certified® 设备必须经过注册。获得注册码后，在设备安装菜单中查找 DivX VOD 项。到 [vod.divx.com](http://vod.divx.com) 中了解更多关于注册完成的信息。

DivX Certified® 播放 DivX® 视频高达 1080p，包含更多内容。

DivX®, DivX Certified® 以及相关的标志是 Rovi 有限公司以及子公司的商标并在许可中使用。

涵盖下列一个或更多的 U.S. 专利：  
7,295,673; 7,460,668; 7,515,710; 7,519,274



由得到许可的 Dolby Laboratories 制造。杜比和双 D 标志是 Dolby Laboratories 的商标。



DTS 专利，请参照 <http://patents.dts.com>。DTS, DTS 徽标以及 DTS 和徽标的一体是 DTS 的注册商标，DTS2.0 是 DTS 的注册商标，版权所有。

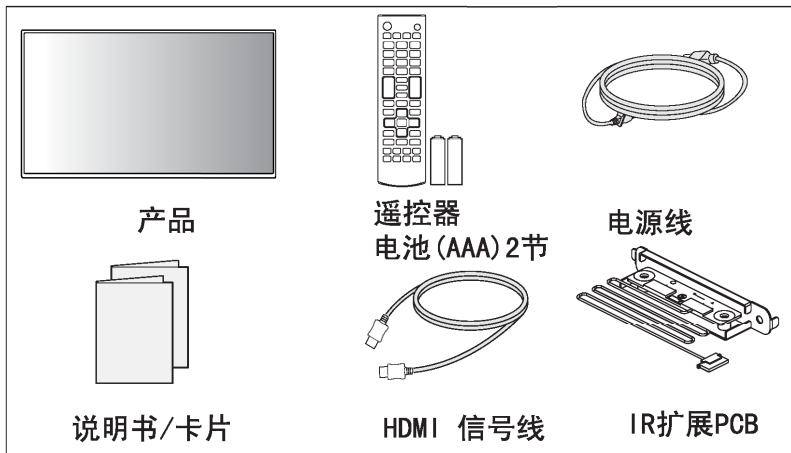


在粉尘过多的环境下使用本产品所造成的损坏不在保修范围内。

# !!!感谢您选用 LG 产品!!!

请在打开包装箱时检查下列物品是否齐全。如果有缺失，请联系经销商。

- \* 请注意产品和附件可能与下图有所不同。
- \* 请妥善保管纸箱以及包装材料，以备日后运送产品时使用。

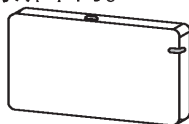


请使用标准配件，以确保安全性与产品的使用寿命。  
使用非标准的配件所造成的任何损坏或伤害不在保修范围内。



上图中的附件可能与您的实物有所差别。  
产品规格或使用手册内容可能因产品功能的升级而有所改变，恕不另行通知。  
SuperSign 软件 & 说明书需从 LG 电子官网下载。  
请访问 LG 电子网站 ([www.lgecommercial.com/supersign](http://www.lgecommercial.com/supersign)) 下载最新版本的软件。

如可选附件由于提高产品性能需要而更换或增加，恕不另行通知。  
图片可能与实际产品和附件有所不同。



AN-WF500

Wi-Fi加密狗配件

(仅适用于 \*\*XS2B 型号)

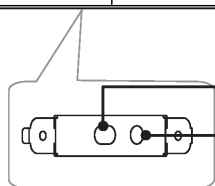
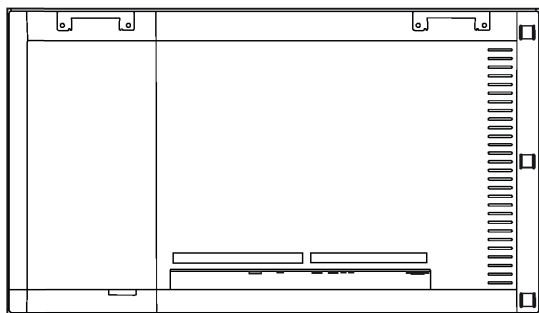


可选配件不适配于所有型号。如有所需，请单独购买。

## 6 组装和准备

### 部品和按钮

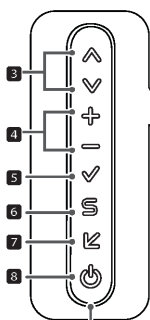
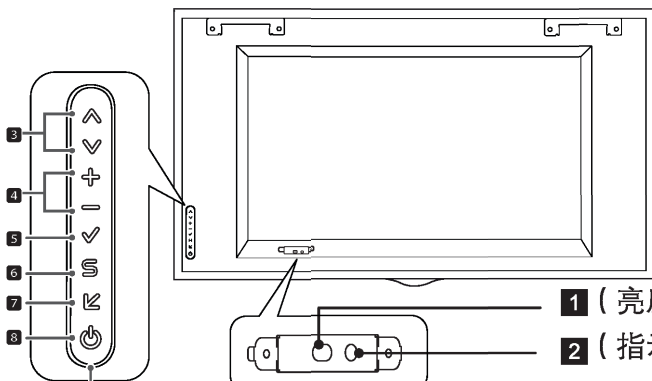
55XF2B



1 (亮度感应器/红外接收器)

2 (电源指示灯)

55XS2B



按钮

1 (亮度感应器/红外接收器)

2 (指示灯)

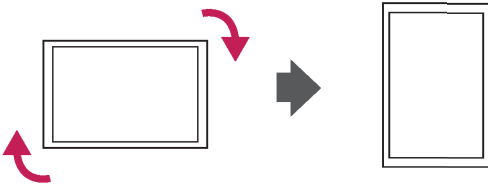
- 1 亮度感应器：**借由测量光线亮度来调整屏幕亮度。
- 红外线接收器：**接受遥控信号装置。
- 2 电源指示灯：**显示器运作正常时（开启模式），指示灯亮红色。若显示器处于休眠模式，此指示灯颜色会转为琥珀色。
- 3：**调节上下。
- 4：**调节左右。
- 5：**显示当前信号和模式。
- 6：**访问主菜单，或者保存输入并退出菜单。
- 7：**改变输入源。
- 8：**打开或关闭电源。



您可以在安装 -> 看板设定中设定电源指示灯状态。  
您可以使用遥控器来调节音量。

## 纵向安装

纵向安装时，请面向屏幕逆时针旋转 90 度。（面对屏幕）



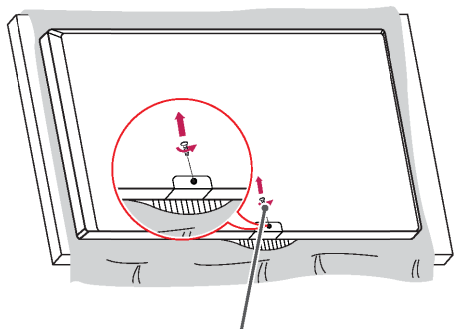
## 8 组装和准备

### 附加和移除 LG 标识支架

(仅适用于 \*\*XS2B 型号)

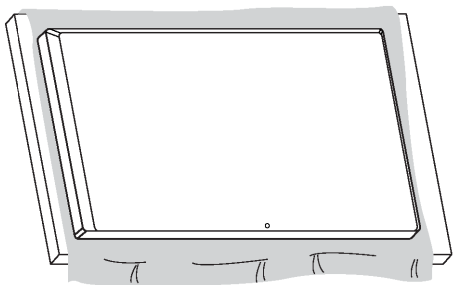
#### 移除 LG 标识

- 1 在桌上放一块软布，将屏幕正面朝下放置。用螺丝刀将固定于显示器背面底部的 LG 标识支架上的螺钉移除。



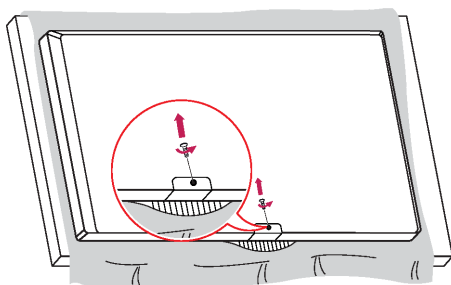
LG 标识支架

- 2 移除螺钉后，将 LG 标识移除。若需要重新附加 LG 标识，请参考以下倒序步骤。

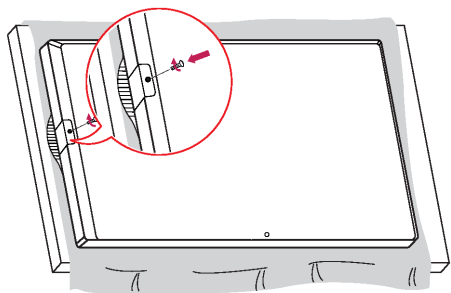


#### 附加 LG 标识于右侧

- 1 在桌上放一块软布，将屏幕正面朝下放置。用螺丝刀将固定于显示器背面底部的 LG 标识支架上的螺钉移除。



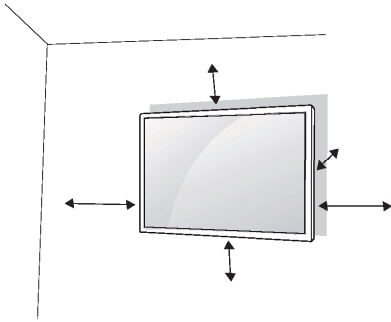
- 2 移除螺钉后，将 LG 标识移除。对准左侧螺钉孔，用两颗螺钉安装 LG 标识支架。



## 壁式安装

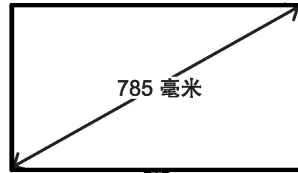
(仅适用于 \*\*XS2B 型号)

为了便于通风，安装产品时请在显示器各面距墙留出至少 10 厘米的空间。请参考随墙式支架提供的说明书以了解详细信息。



如果您想将显示器安装到墙上(可选)，那在显示器的后面加上墙式安装支架。确保挂架所挂的墙面能够承受显示器的重量。

- 1 请使用符合 VESA 标准的螺钉和壁挂面。
  - 2 如果您使用的螺钉比标准长，显示器内部可能会被损坏。
  - 3 如果您使用不合适的螺钉，显示器可能会被损坏或者从壁挂的地方掉下。这样造成的损失，LG 电子免责。
  - 4 使用 VESA 规格标准如下。  
大于或者等于 785 毫米
- \* 螺钉：直径 8.0 毫米 x 牙距 1.25 毫米 x 长度 12 毫米



请先切断电源，再移动或安装产品，防止危险发生。  
如果您在天花板或者倾斜的墙上安装产品，可能会掉落或引起严重损伤。请使用经过 LG 授权的壁挂，请联系当地经销商或者工作人员。  
请不要将螺丝拧得太紧，防止伤害产品。  
必须使用 VESA 标准的螺钉和壁挂装置。任何不遵守说明而造成的任何损坏，不在保修范围内。

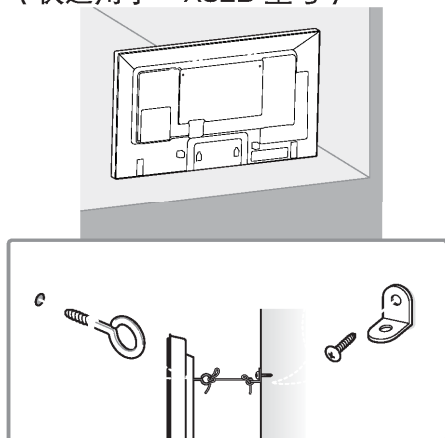


壁挂工具包括安装手册和必备的配件。  
壁挂的支架为可选配件。您可以从经销商处购买。  
螺钉长短根据壁挂尺寸有所不同。请保证使用合适长度的螺钉。  
如需详情，请参阅购买壁挂支架时所提供的安装指南。

## 10 组装和准备

### 将产品固定在墙上（可选）

（仅适用于 \*\*XS2B 型号）



在产品背面插入并拧紧有眼螺钉、或产品托架和螺钉。

– 如果在有眼螺钉的位置插入螺钉，首先将螺钉移除。

将带有螺钉的墙壁托架安装到墙上。在产品的背面匹配墙壁托架和有眼螺钉的位置。

用一根结实的绳子紧紧地连接有眼螺钉和墙壁托架。

务必保持绳子水平。



如果产品没有放置在一个足够稳定的位置，则可能掉落从而导致危险。通过采取下列简单的预防措施可以避免许多伤害，尤其是对儿童的伤害：

- » 使用产品制造商建议的柜子或架子。
- » 只使用可以安全承载产品的家具。
- » 确保产品没有超出承载家具的边缘。
- » 不要将产品放置在高大的未固定到合适支撑物的情况的家具上（例如，碗橱或书架）。
- » 在产品 and 所放置的家具之间不要放置布料或其他材料的物品。
- » 教育儿童不要爬上家具去拿产品或其控制装置。



确保儿童不会爬上或挂在产品上。



使用一个足够坚固和足够大的平台或柜子来放置产品。托架、螺钉、和绳子是可选的。你可以从当地经销商处获得更多附件。该图例展示了一般型号的安装过程，可能和实际产品有所差异。



## 使用遥控器

本手册的描述是根据遥控器上的按钮。请详细阅读说明书，以正确使用显示器。

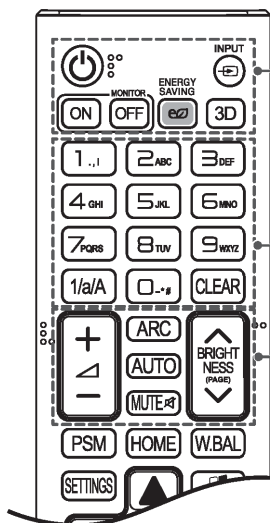
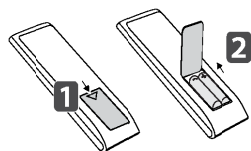
更换电池的步骤如下：打开电池盖，更换电池（1.5 V AAA），使电池的 ⊕ 和 ⊖ 端与电池盒内的标签匹配，然后关上电池盖。

按照与安装操作相反的方式来移除电池。该图例可能和实际产品有所差异。



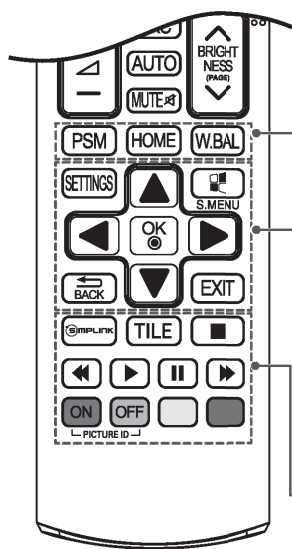
不要混合使用新旧电池，因为这样可能损害遥控器。

确保将遥控装置对准产品上的遥控传感器。



- ⏻ (电源) 按钮** 开启或关闭显示器。
- MONITOR ON** 打开显示器。
- MONITOR OFF** 关闭显示器。
- ENERGY SAVING(eo)** 调节图片亮度，以降低能耗。
- INPUT** 选择输入模式。
- 3D** 用于观看 3D 视频 (此按键不适用于本产品。)
- 1/a/A** 数字和字母之间切换。  
(根据型号而定，这项功能可能不受支持。)
- 数字和字母按钮** 根据设定输入数字或字母。(根据型号而定，这项功能可能不受支持。)
- CLEAR** 删除输入的数字或字母。(根据型号而定，这项功能可能不受支持。)
- 声音增加 / 减小按钮** 调节音量。
- ARC** 选择画面比率模式。
- AUTO** 自动调整图像位置并减少图像不稳定性。(仅支持 RGB 输入)。(根据型号而定，这项功能可能不受支持。)
- MUTE** 打开 / 关闭声音。
- BRIGHTNESS** 按遥控器的上下按键来调整亮度。USB 模式下，具有翻页的功能。(根据型号而定，这项功能可能不受支持。)

## 12 遥控装置



**PSM** 进入简易菜单。  
**HOME** 激活启动器。  
**W.BAL** 进入白平衡菜单。(根据型号而定, 这项功能可能不受支持。)

**SETTINGS** 访问主菜单或保存您的输入和退出菜单。

**S.MENU** SuperSign 菜单按钮。(根据型号而定, 这项功能可能不受支持。)

**导航按钮** 滚动菜单或选项。

**OK** 确认您的选择菜单或选项。

**BACK** 返回上一步操作。

**EXIT** 退出所有 OSD 工作和应用程序。

**Simplink** Simplink 菜单可使您通过遥控器便捷地控制多媒体装置。(根据型号而定, 这项功能可能不受支持。)

**TILE** 选择拼接模式。(根据型号而定, 这项功能可能不受支持。)

**PICTURE ID ON/OFF** 接多台显示器时, ID 模式和输入 ID 设置相同时, 可以接收到遥控器遥控。

**USB 菜单控制按钮** 控制媒体播放。

## 建立连接

您可将各种外部设备连接至显示器。请变更输入模式，并选择需要连接的外部设备。

关于连接外部设备相关的更多信息，请参考随外部设备提供的产品说明书。

该图例可能和实际产品配件有所差异。其中有部分线缆并未提供。

您的产品支持即插即用功能。

\* 即插即用：使您可以向计算机添加设备而无需重新配置任何设备或安装任何手动驱动程序的一种功能。

## 14 建立连接

将 HD 接收器、DVD 或 VCR 播放器连接到显示器，并选择适合的输入模式。

该图例可能和实际产品配件有所差异。有些线缆不包含于提供配件内。为了达到最佳影音品质，建议使用 HDMI 线缆连接外部设备。



建议使用 HDMI 连接器连接产品，以达到最佳图像质量。

请使用符合标准规格的线缆。

天气寒冷时打开产品，屏幕可能会出现闪烁。这是正常现象。

屏幕可能出现红色、绿色或蓝色的点。这是正常现象。

使用高速 HDMI™ 线。

如果 HDMI 模式下没有任何声响，请检查 PC 设置。有些电脑要求手动将默认音频变更为输出至 HDMI。

若使用 HDMI-PC 模式，您必须设置您的 PC/DTV 为 PC 模式。

使用 HDMI-PC 模式时，可能出现兼容性问题。

请确保电源处于断开状态。

若需连接游戏设备到显示器，请使用随游戏设备提供的线缆。

推荐使用可选配件中的扬声器。

高速 HDMI™ 线缆可传输 1080p 以上的 HD 信号。



连接信号输入线并顺时针方向旋紧信号线。

长时间用手指触压屏幕可能导致屏幕短暂失真。

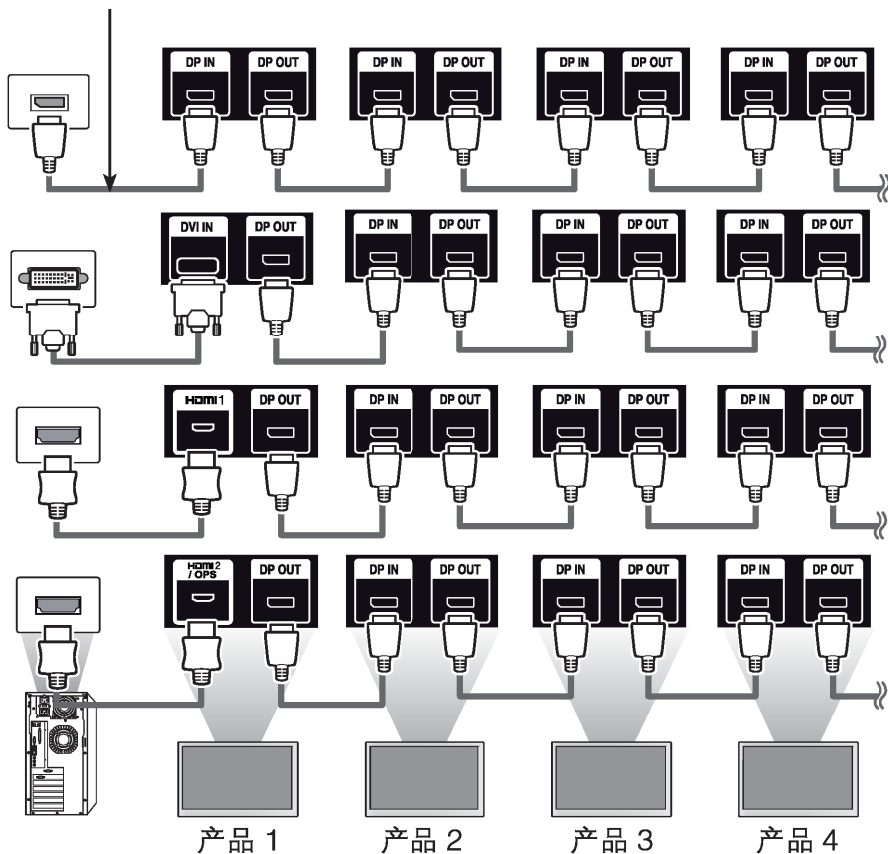
避免在屏幕中长时间显示固定图像，以免造成图像残影。如有可能，使用屏幕保护程序。

靠近显示器使用无线通讯设备时可能会出现图像异常。

# 16 建立连接

## 链接产品

若需使用相互连接的多台产品，请将信号输入电缆的一端（DP 线）连接到产品 1 的 DP Out，另一端连接到其它产品的 DP In。



如果用 DVI-D 或 HDMI 电缆设置拼接模式，显示器将无法播放 HDCP- 加密内容。

如果产品与您的个人电脑间的信号线太长，确保使用升压器或光缆。使用附件提供的 DP 线或 DISPLAYPORT 认证的 1.1a(SST), 1.2(MST) 或更高版本。（仅适用于 55XF2B 型号。）

## 使用多显示模式功能

(仅适用 55XF2B 型号)

多显示模式功能将从 DP In 接收的影像信号通过 DP Out 以单一模式 (SST: Single Stream Transport) 或多重模式 (MST: Multi Stream Transport) 显示。

此功能设定在安装菜单进行。(详细设定方法请参见安装菜单手册。)

设置为开时, 显示影像设定为多重模式。

设置为关时, 显示影像设定为单一模式。

多重模式只可在 Display Port 1.2 下使用。

多重模式下最多可连接 4 台显示器。(需适用推荐分辨率)

视显卡而定, 显示器可能无法正常运作。为确保画面稳定, 不使用该功能时请设置为关后重启计算机。

若使用 DVI/HDMI 输入的 DP 输出的串行模式, 请将多显示模式关闭。

此功能的设计是与 MP700 媒体播放器搭配使用。

## 18 娱乐

---

### 使用输入列表

**HOME** → 

HDMI1 → HDMI2 → DISPLAYPORT → DVI

### 使用我的媒体

#### 连接 USB 存储设备

连接 USB 快闪存储器等 USB 存储设备、外部硬盘到显示器并使用多媒体特性。



不要在“我的媒体”菜单激活时关闭显示器或移除USB存储设备，这将导致文件丢失或USB存储设备损坏。  
请时常备份USB存储设备上的文档，文件丢失或损坏不在保修范围内。



## USB 存储设备使用提示

只可识别一个USB存储设备。

如果USB存储设备通过USB集线器连接，该设备将无法识别。

可能无法识别使用自动识别程序的USB存储设备。

可能无法识别使用自带驱动的USB存储设备。

USB存储设备的识别速度视各装置而定。

连接的USB存储设备运转时，请不要关闭显示器或拔出USB设备。该类设备突然分离或拔出时，存储的文件或USB存储设备可能会受损。

请不要连接改而在电脑上运作的USB存储装置。该类设备可能造成产品故障或无法播放。请务必记得仅使用存有正常音乐文件、图像文件或影片文件的USB存储设备。

如果使用存储设备格式的实用程序不同，Windows不支持，则可能无法识别。

请连接电源到要求外部电源的USB存储设备（0.5A以上），否则可能无法识别设备。

请使用设备制造商提供的连接线连接USB存储设备。

可能不支持某些USB存储设备或者设备运行不流畅。

USB存储设备的文件对齐方式与Window XP相似，且文件名可识别至100个英文字符。

请确保备份重要文件，由于USB记忆设备存储的数据可能被损坏。我们不承担任何数据丢失的责任。

如果USB HDD没有外接，可能无法检测到USB设备。因此，请确保连接外接电源。

- 外接电源请使用电源转接器。我们不提供外接电源用的USB线缆。

如果你的USB记忆设备有多重分区分配，或者你使用USB多卡读卡器，你可使用不超过4个分区或者USB记忆设备。

如果USB记忆设备连接到USB多卡读卡器，其容量数据可能无法检测。

如果USB记忆设备未正常运行，请断开并重新连接。

各设备的USB记忆设备检测速度均有所不同。

如果在待机模式下连接USB储存装置，显示器开启时将自动装载特定硬盘。

USB外部硬盘的推荐容量为1TB或以下，USB记忆的推荐容量为32 GB或以下。

任何超过推荐容量的设备可能无法正常运行。

如果有“节能”功能的USB外部硬盘无法运行，关闭硬盘并重新开启，使其正常运行。

支持USB 2.0以下的USB存储设备，但在影片列表中可能无法正常运行。

一个文件夹中最多可识别999个文件夹或文件。

### 我的媒体支持的文件

#### 支持的外部字幕格式

\*.smi, \*.srt, \*.sub (MicroDVD, SubViewer 1.0/2.0), \*.ass, \*.ssa, \*.txt (TMPlayer), \*.psb (PowerDivX), \*.dcs (DLP Cinema)

#### 使用选择播放

遥控器(HOME) →  → 照片/视频/音乐 → 

选择播放:播放选择的内容。

#### 设定装置选择

遥控器(HOME) →  → 照片/视频/音乐 → 

装置选择:导入所选装置内容。

## 支持的内部字幕格式

FULL HD视频。

1920 X 1080: XSUB(支持DivX6生成的内部字幕)。

## 支持视频编码

扩展名	编解码器	
.asf .wmv	视频	VC-1 Advanced Profile (excluding WMVA), VC-1 Simple and Main Profiles
	音频	WMA Standard (excluding WMA v1/WMA Speech), WMA 9 Professional
.divx .avi	视频	DivX3.11, DivX4, DivX5, DivX6, XViD (except 3 warp-point GMC), H.264/AVC, Motion Jpeg, MPEG-4
	音频	MPEG-1 Layer I, II, MPEG-1 Layer III (MP3), Dolby Digital, Dolby Digital Plus, LPCM, ADPCM, DTS
.mp4 .m4v .mov	视频	H.264/AVC, MPEG-4
	音频	AAC, MPEG-1 Layer III (MP3)
.3gp .3g2	视频	H.264/AVC, MPEG-4
	音频	AAC, AMR-NB, AMR-WB
.mkv	视频	MPEG-2, MPEG-4, H.264/AVC, VP8
	音频	Dolby Digital, PCM, DTS, MPEG-1 Layer I, II, MPEG-1 Layer III (MP3), Vorbis, AAC
.ts .trp .tp .mts	视频	H.264/AVC, MPEG-2
	音频	MPEG-1 Layer I, II, MPEG-1 Layer III (MP3), Dolby Digital, Dolby Digital Plus, AAC, PCM
.mpg .mpeg .dat	视频	MPEG-1, MPEG-2
	音频	MPEG-1 Layer I, II, MPEG-1 Layer III (MP3)
.vob	视频	MPEG-1, MPEG-2
	音频	Dolby Digital, MPEG-1 Layer I, II, DVD-LPCM

### 支持音频文件

文件格式	项目	信息
MP3	比特率	32 Kbps – 320 Kbps
	取样频率	16 KHz – 48 KHz
	支持	MPEG1, MPEG2, Layer2, Layer3
.wav	支持	PCM
.ogg	支持	Vorbis
.wma	支持	WMA


### 支持图片文件

文件格式	格式	项目
2D (jpeg, jpg, jpe)	JPEG	<ul style="list-style-type: none"><li>• 最小：64 x 64</li><li>• 最大：标准型：15360 (宽) x 8640 (高) / 渐进式：1920 (宽) x 1440 (高)</li></ul>
2D (png)	PNG	<ul style="list-style-type: none"><li>• 最小：64 x 64</li><li>• 最大：1920 (宽) x 1080 (高)</li></ul>
2D (bmp)	BMP	<ul style="list-style-type: none"><li>• 最小：64 x 64</li><li>• 最大：1920 (宽) x 1080 (高)</li></ul>

## 观看影片

在显示器上播放影片。所有存储的影片文件都在显示器中显示。

### 显示器上播放影片文件

遥控器(HOME) →  → 视频

### 视频播放文件使用提示

某些使用者创建的字幕可能无法正常使用。

字幕不支持某些特殊字符。

字幕不支持超文本标记语言 (HTML) 标签。

支持语言除外的其他语言字幕不可用。

改变音频语言时屏幕可能会暂时中断 (图像停止、快速回放等)。

损坏的电影文件有可能无法正常播放, 或者某些播放器功能无法使用。

带编码器的电影文件可能无法正常播放。

如果记录文件的视频和音频无法交错, 则视频或音频文件已被输出。

HD 视频分辨率最高支持1920X1080@25/30P或1280x720@50/60P, 取决于视频帧。

分辨率高于1920X1080@25/30P或1280x720@50/60P 的视频可能无法正常播放, 取决于视频帧。

规定类型和格式之外的电影文件可能无法正常播放。

可播放电影文件的最大比特率为20 Mbps。(仅支持动态JPEG: 10Mbps)

不能保证编码等级4.1或视频标准高于H.264/AVC文件的流畅回放。

文件大小超过30GB的电影文件不支持播放。

DivX编码的电影文件及其字幕文件必须放到同一个文件夹内。

电影文件名及其字幕名必须完全相同才可以播放。

通过USB连接的、不支持高速播放的视频可能无法正常播放。

采用GMC (全局动态补偿编码方法) 编码的文件可能无法播放。




影片列表中选择值的改变不会影响图片列表和音乐列表。  
图片列表和音乐列表的选项值的改变会互相影响。  
视频文件停止后重放时，可以从之前停止的地方开始播放。  
仅支持 10,000 同步数据块字幕文件。  
播放视频时可以按 **ARC** 按钮调整图像大小。  
只有选择韩文 OSD 菜单时才支持韩语字幕。  
代码页选项可能无法使用，取决于字幕文件的语言。  
为字幕文件选择适当的代码页。

## 浏览图片

显示画面因型号而异。

### 浏览图片文件

遥控器(HOME) →  → 照片

## 听音乐

### 浏览音乐文件

遥控器(HOME) →  → 音乐



若文件格式不受支持，将无法播放。

如果文件无效，就会显示不完整图像，以及一则“文件无法识别”信息。

受损的音乐文件会显示 00:00，不会播放。

付费下载的具有版权限制的音乐可能无法播放，且播放过程中可能会显示特殊信息。

遥控器上的播放(▶), 暂停(⏸), (⏹), (⏩), (⏪) 在此模式中也可使用。

您可使用 (⏩) 按钮选择下一首曲目，并使用 (⏪) 按钮选择前一首曲目。


若您在播放歌曲后 5 秒钟内按住 (⏪) 按钮，将会返回上一首歌曲；若在播放歌曲后的 5 秒钟后按住此按钮，则将返回歌曲的开头。

## 设置

您必须注册产品才能播放受 DRM 保护的 DivX 影片。

### 注册或注销购买或租借的 DivX®

#### VOD 内容

遥控器(HOME) →  → 设置 → DivX® VOD

为了播放购买或租借的 DivX® VOD 内容，应采用 10 位数 DivX 注册码在 [www.divx.com/vod](http://www.divx.com/vod) 注册装置。

**注册:**查看产品的注册码。

**注销:**取消注册。



检测注册码时，某些按钮可能无法使用。

如果使用另一个设备的 DivX 注册码时，不可以播放租借或购买的 DivX 文件；确保使用指定给您产品的 DivX 注册码。未用标准 DivX 编译码转化的视频或音频文件有可能损坏或无法播放。

DivX VOD 编码允许在同一个账户下激活 6 个设备。

一旦撤销注册执行，必须再次注册设备才能查看 DivX® VOD 的内容。

## 26 娱乐

### SuperSign 内容

使用SuperSign编辑器中的导出选项播放存储的文件。

#### 使用导出选项播放存储的文件

遥控器(HOME) → 

只有SuperSign Manager分配的内容才可显示并可选。



如果 USB 设备中的自动播放文件夹及其文件格式受支持，当 USB 设备与显示器连接时，这些内容可以自动回放。

### 信息

#### 查看显示器的基本信息

遥控器(HOME) → 

您可以查看显示器的基本信息。您也可以切换至智能节约能源模式或故障恢复设置。（只有节能模式设定为关时，才可切换至智能节约能源模式。）

### 文件 Manager

您可以移动、复制或删除文件。

#### 移动、复制或删除文件

遥控器(HOME) → 

您可以从外部存储器移动或复制文件及文件夹到内存。您可以从内存移动或复制文件及文件夹到外部存储器。您可以从内存或外部存储器删除文件及文件夹。



此应用程序用于管理文件，因此无法播放多媒体文件。若需播放多媒体文件，请访问我的媒体。若文件大于剩余内存，文件将无法复制或移动到内存。



## 画面 ID 设置

画面ID 利用多影像单个IR 接收器更改特定显示设置。接收IR 信号的设备通过RS232 连接与另一设备。每个设备用设备ID 识别。如果您远程控制分配画面ID，同样画面ID和设备ID 的显示可以被远程控制。

- 1 按照以下图例分配设备ID。



- 2 按遥控器上的红色ON按钮，分配画面ID。
- 3 分配您想要的设备ID。

如果设备 ID 与画面 ID 不同，就无法受红外信号的控制。



如果画面 ID 分配为 2，右上方显示 (设备 ID: 2) 可以由红外信号控制。

如果您按下画面 ID 上的绿色 OFF 按钮，则关闭所有设备的画面 ID。如果你随后按下遥控器上的任意键，则所有设备重新开始工作。

画面 ID 开启时，您只能以 1 为单位增加画面 ID，而无法进行降低。

## 28 用户设置

### 用户设置

#### 主菜单设置

#### 快速设置

设定常用设置菜单。

#### 自动开启或关闭您的显示器

遥控器(SETTINGS) →快速→预约中/未预约

您可设置显示器的定时器。如果您不想设定预约中/未预约，请在重复中选择关闭。

#### 自动开启或关闭您的显示器

遥控器(SETTINGS) →快速→智能节能模式

根据图片亮度，显示器亮度将自动调整以节约能源。

关闭：关闭智能节能功能。

打开：开启智能节能功能。

## 画面设置

### 选择画面模式

遥控器(SETTINGS) → 画面 → 画面模式

选择最适合影片类型的画面模式。

**鲜明**：通过增强对比度、亮度和清晰度，调整适合环境的影片图像。

**标准**：调整影片图像至适合一般环境。

**APS**：调整屏幕亮度，减少耗电量。

**影院**：优化影片图像以达到观赏电影的最佳效果。

**运动**：优化影片图像以达到观赏运动的最佳效果。像踢球或掷球等快速动作也可在画面上清楚呈现。

**游戏**：优化影片图像，使视频游戏呈现最佳效果。

**专业 1/ 专业 2**：此菜单可调整画面质量，使得专家或业余爱好者享受最佳观看体验。



能够使用的画面模式，根据输入信号而定。

专业选项可让图像品质专家使用特定影像微调图像品质。因此，在一般图像上可能无法使用。

## 30 用户设置

### 微调画面模式

遥控器(SETTINGS) → 画面 → 画面调整

选择最适合影片类型的画面模式。

**背光：**通过控制液晶显示屏背光，调整屏幕亮度。此值越接近 100，屏幕就越亮。

**对比度：**调整图片颜色的深浅差异。此值越接近 100，差异就越大。

**亮度：**调整屏幕的亮度。此值越接近 100，屏幕就越亮。

**清晰度：**调整屏幕的清晰度。此值越接近 50，屏幕就越清晰锐利。

**水平清晰度：**从水平视点调整屏幕上对比边缘的清晰度。

**垂直清晰度：**从垂直视点调整屏幕上对比边缘的清晰度。

**色彩：**柔化或加深屏幕彩度。此值越接近 100，色彩就越深。

**色调：**调整屏幕上的红色和绿色之间的平衡。此值越接近红 50，代表色彩越红，越接近绿 50，代表色彩越绿。

**色温：**调整屏幕彩度，唤起温暖或寒冷的感觉。

**高级设置 / 专家设置：**自定义高级选项。

- **动态对比度：**根据屏幕亮度调整对比度，使其保持最佳水平。

- **超分辨率：**使图像中模糊不清的部分更加清晰。

- **色域：**选择显示的色彩范围。

- **动态色彩：**调整图像的色调和饱和度，使图像更加鲜明生动。

- **边缘增强器：**影像轮廓将更自然和鲜明。

- **颜色筛选：**过滤 RGB 色彩的特定色谱，来微调色彩饱和度以及精确颜色的正确性。

- **首选色彩：**根据您的个人喜好调整皮肤、草地和天空的颜色。

- **Gamma：**调整图像的中间亮度。

- **白平衡：**配合自己的喜好，调整图片的整个色调。在专业模式下，您可以使用方法 / 专业选项来微调图像。

- **颜色管理系统：**这是一个专家使用的利用测试图调整颜色的系统。

可从 6 个颜色领域（红 / 绿 / 蓝 / 青 / 洋红 / 黄）选择调整，且不影响其他颜色。

对于一般图片，调整后的颜色变化不易被察觉。

画面选项：自定义画面选项。

- 降噪：移除不规则小点，使图像清晰化。
- MPEG 降噪：降低压缩数字视频导致的噪音。
- 黑电平：调整图像的黑阶，更正图像亮度和对比度。
- 影院模式：优化电影播放画质。
- LED 局域控光：使屏幕光的区域，亮和黑暗的地方最大的对比。
  - 关：关闭 LED 局域控光。
  - 低 / 中 / 高：调整屏幕的对比度。
- TruMotion：调整图像，显示流畅运动序列。
  - 关：关闭 TruMotion。
  - 柔和：柔和显示快速移动的图像。
  - 鲜明：清楚显示快速移动的图像。
  - 用户：手动设定 de-judder 功能。
  - \* De-judder：调整屏幕抖动。

重置：重置图像设置。



您只可在用户模式下调整高级设置。  
根据选择输入信号或画面模式的不同，可选选项也会有差异。

### 设定画面比率

遥控器(SETTINGS) → 画面 → 画面比率

改变画面比例，让您观看最佳尺寸图片。

16:9：以 16:9 的画面比例显示图片。

点对点扫描：显示没有裁边的原始尺寸图片。

HDMI (大于或等于 720p) 模式下可用。

按节目设置：根据输入视频信号，自动将画面比例改为 4:3 或 16:9。

4:3：以 4:3 的画面比例显示图片。

放大：配合屏幕宽度放大图像。图片顶端和底端可能会被裁切。

影院模式 1：将图片放大为电影规格比例 2.35:1，同时又不会失真。

## 32 用户设置



如果屏幕上长时间显示固定图像，可能会形成“烙印”，在屏幕上造成永久性的图像缺损。残像或烙印不在保修范围内。

如果画面比例长时间设置为**4:3**，屏幕左右两侧可能会出现黑条。选项可能因型号而异。

可设置的画面比例，需视输入信号而定。

在使用HDMI1-PC/ HDMI2(OPS)-PC/ DISPLAYPORT-PC/ DVI-PC输入模式时，您只能选择**4:3**和**16:9**画面比例。

### 设定节能模式功能

遥控器(SETTINGS) → 画面 → 节能模式

通过调整屏幕亮度，减少耗电量。

**自动**：根据周围光线，调整显示器亮度。（此功能只适用于特定型号。）

**关闭**：关闭节能模式。

**最小节能 / 中等节能 / 最大节能**：根据针对显示器指定的节能模式等级，使用节能模式。

**关闭屏幕**：您只会听到声音。若需再度开启屏幕，只要按遥控器上电源键外的任何按钮即可。

### 使用智能节能功能

遥控器(SETTINGS) → 画面 → 智能节能模式

根据图像亮度，显示器亮度将自动调整以节约能源。

**关闭**：关闭智能节约能源功能。

**打开**：开启智能节约能源功能。

### 使用便捷亮度控制

遥控器 ( SETTINGS) → 画面 → 便捷亮度控制

**关闭**：关闭便捷亮度控制功能

**打开**：开启便捷亮度控制功能



当便捷亮度控制开启时，画面调整中的背光功能会停用。

当节能模式设为最大节能或自动时，便捷亮度控制会停用。

您可以新增最多6个时间表，时间表会以时间递增顺序排序。

您可以单独删除新增项目。

不可新增重复的时间表。但背光值会更新。

部分型号可能不支持此功能。

### 运行图像测试

遥控器(SETTINGS) → 画面 → 图像测试

请先试用图像测试，检查图像信号是否正常输出，如果有任何问题，就选择相关选项解决。如果测试图像没有问题，请检查连接的外部设备。

## 声音设置

### 选择声音模式

遥控器(SETTINGS) → 声音 → 声音模式

系统会自动根据目前正在观赏的影片类型，选择最佳的声音品质。

**标准：**此声音模式适合所有类型内容。

**新闻：**优化声音以便观看新闻。

**音乐：**优化声音以便听音乐。

**影院：**优化声音以便观看电影。

**运动：**优化声音以便观赏运动。

**游戏：**优化声音以便玩游戏。

### 使用声音效果功能

遥控器(SETTINGS) → 声音 → 声音效果

**炫亮人声 II：**享受以三种等级调整出的清晰声音。

**均衡器：**利用均衡器将声音调整到您所选择得水平。

**平衡：**调整左喇叭和右喇叭的输出声音。

**重置：**重置声音设定。

### 选择音量增加率

遥控器 (SETTINGS) → 声音 → 音量增加率

您可以选择低 / 中 / 高其中任何一项来设定音量范围。

### 声像同步调节

遥控器 (SETTINGS) → 声音 → 声像同步调节

**扬声器：**调整来自外部的扬声器（例如，连接到数字音频输出端、LG 音频设备或耳机）的视频和音频同步。此值越接近“-”，声音输出就越快，越接近“+”，声音输出就越慢。

**Bypass：**从外部设备输出的声音没有延迟。由于视频输入至显示器时需要处理时间，因此声音输出可能会比视频输出更早。

## 34 用户设置

---

### 运行声音测试

遥控器(SETTINGS) → 声音 → 声音测试

请先试用声音测试，检查声音信号是否正常输出，如果有任何问题，就选择相关选项解决。如果声音测试没有问题，请检查连接的外部设备。

## 网络设置

### 设置显示器产品名称

遥控器(SETTINGS) → 网络 → 产品名称

您可以使用屏幕键盘，设定网络上使用的一个产品名称。

### 设置您的网络

遥控器 (SETTINGS) → 网络 → 有线连接 (以太网)

**连接有线网络：**如下图所示，将显示器连接到局域网 (LAN) 并设定网络设置。仅支持有线网络连接。连接后，部分网络可能需要调节网络设置。对于大多数网络，本产品将自动连接，无需调整。更多详细信息，请联系网络供应商或参阅路由器手册。

### 设置无线网络 (仅适用于 \*\*XS2B 型号)

遥控器 (SETTINGS) → 网络 → Wi-Fi 连接

如果您已设定显示器的无线网络，即可检查并连接至可用的无线因特网。

**新增隐藏的无线网络：**如果直接输入网络名称，您可新增无线网络。

**通过 WPS PBC：**按下支持 PBC 的无线接入点按键时，轻松进行连接。

**通过 WPS PIN：**在接入点网站输入需连接的无线接入点 PIN 码时，轻松进行连接。

**高级设置：**若直接输入网络信息，您可以直接连接无线网络。如果没有可用的无线网络，请点击高级设置。您可增加网络。



**网络设置提示 ( 仅适用于 \*\*XS2B 型号 )**

请在此显示器使用标准 LAN 线缆 (Cat5 或更高规格, 并具备 RJ45 接头。)

许多设定期间发生的网络连接问题, 通常可以通过重新设定路由器或调制解调器解决。当您将显示器连接到家用网络后, 请快速关闭及 / 或拔下家用网络路由器或调制解调器电源线, 然后再次开启及 / 或接上电源线。

至于有多少设备能够接收网络服务, 需视互联网服务提供商 (ISP) 而定, 可能会受到适用的服务条款限制。更多详细信息, 请联系您的 ISP。

对于网络连接或其它连接设备引起的通信错误 / 故障所导致的任何显示器或网络故障, LG 概不负责。

LG 不负责您的网络连接问题。

如果网络连接速度未达到所存取内容的要求, 观看体验可能不佳。由于互联网服务提供商 (ISP) 所设下的特定限制, 部分网络连接操作可能无法进行。

ISP 所收取的任何费用须由用户自行承担 ( 包括但不限于连接费用 ) 。



如果您希望显示器直接连接网络, 应将网络连接保持在开启状态。

若无法连接至网络, 请使用您的 PC 检查网络状况。

使用网络设置时, 请检查 LAN 线缆或检查路由器中的 DHCP 是否开放。

如果网络设置未完成, 网络可能无法正常运作。



不得将模块化电话电缆连接至 LAN 端口。

由于连接方法众多, 请遵照电信运营商或网络服务供应商的规范。

显示连接网络之前, 不会显示网络设置菜单。

## 36 用户设置

### 无线网络设定提示 ( 仅适用于 \*\*XS2B 型号 )

无线网络可能受到其它2.4GHz 频率的装置干扰 ( 无线电话、蓝牙装置或微波炉 )。和其它Wi-Fi 装置一样, 也受到5GHz 频率的装置的干扰。

四周的无线环境可能会减慢无线网络服务的运行速度。

如果没有关闭家居网络, 部分装置可能出现网络流量的现象。

对于无线接入点连接, 需要支持无限连接的接入点装置, 并必须在装置上启用无线连接功能。有关接入点的无线连接, 请咨询无线装置供应商。

检查接入点连接的接入点SSID 和安全设置。请参阅接入点SSID 和安全设定相关说明书。

若网络装置 ( 有线/ 无线路由器、集线器 ) 上的设定无效, 可能导致显示器运行速度缓慢或无法正确操作。请参考相关手册, 正确安装装置并设定网络。

连接方法根据接入点制造商不同可能有所差异。

## 常规设置

### 设定语言

遥控器(SETTINGS) → 常规 → 菜单语言

请选择屏幕菜单显示中的语言。

菜单语言: 设定显示器语言。

### 设定时间 / 日期

遥控器 (SETTINGS) → 常规 → 时间和日期

您可以确认或更改时间。

时间: 您可以手动设定时间。

日期: 您可以手动设定日期。

### 适用夏令时

遥控器 (SETTINGS) → 常规 → 夏令时

您可以设定夏令时的应用时间，并选择开 / 关来启用或停用该功能。

**开始时间 / 结束时间：**您可以设置月 / 周 / 日 / 时间来设定时间。



设定夏令时时，需设置第几个星期和星期几。

例如，如果夏令时于 2014 年 7 月 7 日星期一一开始，请将时间设定为 7 月 / 第一 / 星期一 / 00:00，因为当天是 2014 年 7 月的第一个星期一。每个月的最后一个周次可能是第四个周次或第五个周次，因月份而异。

### 自动开启或关闭显示器

遥控器 (SETTINGS) → 常规 → 定时器

您可设置显示器开机或关机的时间。

**预约中：**您可以设置显示器开机的时间。

**未预约：**您可以设置显示器关机的时间。

**无信号关闭（15 分钟）：**若自动关机开启但在 15 分钟内未按任何按钮，显示器将自动切换到关闭模式。若要确保显示器不会自动关机，请将自动关闭设为关。

**自动关闭：**若 4 小时内未按任何按钮，显示器将自动切换到待机模式。



定时关机 / 定时开机可以储存多达 7 个时间列表。显示器会在预设时间开机或关机。如果时间列表储存了多个预设时间，此功能将在离现在最近的预设时间运作。

一旦设置开机或关机时间，这些功能会每天依照预设时间运作。

唯有设备时间设定正确时，预约关机功能才能正常运作。

预约开机时间和预约关机时间相同时，若设备为开机状态，关机时间的优先顺序高于开机时间，而若设备为关机状态，优先顺序则相反。

### 恢复出厂设置

遥控器 (SETTINGS) → 常规 → 恢复出厂设置

可重设所有显示器设定。

## 38 简单问题处理指南

### 简单问题处理指南

#### 无图像显示

问题	方案
电源线是否连接?	• 查看电源线是否正确连接到电源插座。
是否显示消息“无效格式”?	• 来自 PC(显卡)的信号超出本产品的场频或行频范围。请参阅本手册中的“规格”调整频率范围。 * 最高分辨率: 1920 x 1080 (60Hz)
是否显示消息“无信号”?	• PC 与本产品之间未连接信号线。请检查信号线。 • 按遥控器上的 'INPUT' (输入) 按键以检查输入信号。

#### 连接本产品时, 显示消息 'Unknown Product' (未知产品)

问题	方案
是否已安装驱动程序?	• 请参阅显卡手册, 查看其是否支持即插即用功能。

#### 屏幕图像异常

问题	方案
画面位置是否错误?	• 请查看本产品是否支持显卡的分辨率和频率。如果频率超出范围, 请在 Control Panel (控制面板) 中将其设置为推荐分辨率。
画面显示异常?	• 信号端口中未连接适当的输入信号。请连接与源输入信号相匹配的信号线。

#### 产品上出现残留影像

问题	方案
关闭产品后出现残留影像?	• 如果长时间使用某一固定图像, 显示单元可能会迅速损坏。请使用屏幕保护程序功能。 • 显示对比度较大的颜色 (黑、白、灰) 画面后, 播放较暗的画面时可能会产生残影。此为正常现象。

## 音频功能不工作

问题	方案
是否无声音?	<ul style="list-style-type: none"> <li>• 查看音频线的连接是否正确。</li> <li>• 调整音量。</li> <li>• 查看音效是否设定妥当。</li> </ul>
声音太浑浊。	<ul style="list-style-type: none"> <li>• 选择适当的均衡声音。</li> </ul>
声音太低。	<ul style="list-style-type: none"> <li>• 调节音量。</li> </ul>

## 屏幕颜色不正常

问题	方案
屏幕颜色的分辨率较低 (16 色)。	<ul style="list-style-type: none"> <li>• 请将颜色数值设置为 24 位 (真彩色) 以上。选择 Windows 中的 Control Panel (控制面板) - Display (显示) - Settings (设置) - Color Table (颜色表) 菜单。</li> </ul>
屏幕颜色不稳定或显示单色。	<ul style="list-style-type: none"> <li>• 请检查信号线的连接状态。或者, 请重新插接 PC 显卡。</li> </ul>
屏幕上是否显示黑点?	<ul style="list-style-type: none"> <li>• 屏幕上可能会显示多种像素 (红色、绿色、白色或黑色), 这是 LCD 面板所独有的一种特性, 而并非 LCD 的故障。</li> </ul>

## 不能正运行

问题	方案
电源突然关闭。	<ul style="list-style-type: none"> <li>• 是否设定了睡眠定时?</li> <li>• 检查电源装置。电源中断。</li> </ul>



软件相关内容可能会因产品功能升级而变更, 恕不另行通知。

## 40 简单问题处理指南



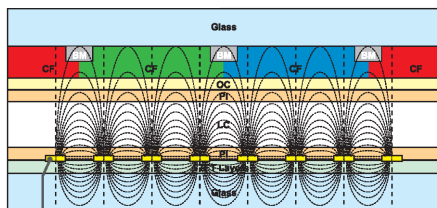
长时间使用固定图像可能造成图像残留，而经常更换图像不会出现图像残留的情况。因此建议如果长期使用固定图像的用户，可以参照如下指导减少图像残留的可能性。建议用户至少每12个小时更换一次屏保，更换越频繁，避免图像残留的效果更好。

### 推荐操作方法

- 1 相同的时间间距内，改变背景和字符的颜色。

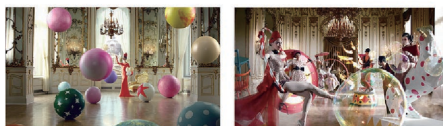


改变颜色时使用可互补的颜色，以避免图像残留。



ITO or MoTi Pixel Layer

- 2 相同的时间间距内，改变图像。



确保字符或者图像依然在相同的位置。

### 什么是图像残留?

LCD显示器长时间显示静态图像时，会引起运行液晶的电极之间的电压差。当电极间的电压差随着时间增大，液晶出现向一个方向排列的趋势。这个过程中，先前显示的图像仍然可见。这种现象就是图像残留。

## 规格

因产品性能不断改进产品规格可能有所变更，恕不另行通知。

~代表交流电(AC), 而 = 代表直流电(DC).

显示器	屏类型	薄膜晶体管 (TFT) 液晶显示器 (LCD) 屏幕
	点距	0.210 毫米 (H) x 0.630 毫米 (V)
视频信号	最大分辨率	1920 x 1080 @ 60 Hz - 是否支持此功能取决于操作系统或显卡类型。
	推荐分辨率	1920 x 1080 @ 60 Hz - 是否支持此功能取决于操作系统或显卡类型。
	行频	HDMI / DVI / DISPLAYPORT: 30 kHz 至 83 kHz
	场频	HDMI / DVI / DISPLAYPORT: 56 Hz 至 60 Hz
	同步类型	数字
输入连接	USB IN, DP IN, HDMI IN 1, HDMI IN 2, DVI-D IN, AUDIO IN, LAN, PIXEL SENSOR, RS-232C IN, EXT IR IN	
输出连接	DP OUT, SPEAKER OUT, RS-232C OUT	
嵌入式电池	适用	

## 42 规格

55XF2B

电源	电源输入	AC 100-240 V~ 50/60 Hz 2.9 A
	电源消耗	开启状态 230 W ( 典型 ) 休眠模式 (DVI-D , HDMI) $\leq 1.0$ W 休眠模式 (DISPLAYPORT) $\leq 0.7$ W 关闭模式 $\leq 0.5$ W
环境条件	作业温度 作业湿度	0 °C 至 50 °C 10 % 至 80 %
	存储温度 存储湿度	-20 °C 至 60 °C 5 % 至 95 %
尺寸 ( 宽 x 高 x 深 ) / 质量		1235.4 毫米 x 709.4 毫米 x 106 毫米 / 27 kg

55XS2B

电源	电源输入	AC 100-240 V~ 50/60 Hz 2.7 A
	电源消耗	开启状态 220 W ( 典型 ) 休眠模式 (DVI-D , HDMI) $\leq 1.0$ W 休眠模式 (DISPLAYPORT) $\leq 0.7$ W 关闭模式 $\leq 0.5$ W
环境条件	作业温度 作业湿度	0 °C 至 45 °C ( 没有阳光直射 ) 0 °C 至 35 °C ( 阳光直射 ) 10 % 至 80 %
	存储温度 存储湿度	-20 °C 至 60 °C 5 % 至 95 %
尺寸 ( 宽 x 高 x 深 ) / 质量		1238.4 毫米 x 712.4 毫米 x 89 毫米 / 25.6 kg



## HDMI / DVI-D / DISPLAYPORT (PC)

## 模式

分辨率	行频 (kHz)	场频 (Hz)
640 x 480	31.469	59.94
800 x 600	37.879	60.317
1024 x 768	48.363	60
1280 x 720	44.772	59.855
1366 x 768	47.7	60
1280 x 1024	63.981	60.02
1680 x 1050	65.290	59.954
1920 x 1080	67.5	60



HDMI(OPS) / DVI / DISPLAYPORT 输入模式适用的 PC 分辨率：640 x 480/60 Hz, 1280 x 720/60 Hz, 1920 x 1080/60 Hz; 480p, 720p, 和 1080p DTV 分辨率。  
 场频：又称为帧频或刷新频率，即显示器的垂直扫描频率，指显示器每秒所能显示的图像次数，单位为 Hz。  
 行频：指电子枪每秒钟在屏幕上从左到右扫描的次数，又称屏幕的水平扫描频率，以 kHz 为单位。


## DTV 模式

分辨率	HDMI / DISPLAYPORT (DTV)
480i	x
576i	x
480p	o
576p	o
720p (50 / 60 Hz)	o
1080i (50 / 60 Hz)	o
1080p (50 / 60 Hz)	o

## 44 代码

### 代码

不是所有型号都支持 HDMI/USB 功能。  
有些按键代码不被支持，这取决于具体型号。

代码 (十六进制)	功能	备注
08	电源	遥控器按键
0B	输入	遥控器按键
C4	显示器开	遥控器按键
C5	显示器关	遥控器按键
95	ENERGY SAVING (e)	遥控器按键
10	数字按键 0	遥控器按键
11	数字按键 1	遥控器按键
12	数字按键 2	遥控器按键
13	数字按键 3	遥控器按键
14	数字按键 4	遥控器按键
15	数字按键 5	遥控器按键
16	数字按键 6	遥控器按键
17	数字按键 7	遥控器按键
18	数字按键 8	遥控器按键
19	数字按键 9	遥控器按键
02	音量 $\triangleleft$ (+)	遥控器按键
03	音量 $\triangleleft$ (-)	遥控器按键
E0	亮度 $\wedge$ (向上翻页)	遥控器按键
E1	亮度 $\vee$ (向下翻页)	遥控器按键
DC	3D	遥控器按键
32	1/a/A	遥控器按键
2F	清除	遥控器按键
7E	 SIMPLINK	遥控器按键
79	ARC (画面比率)	遥控器按键

代码 (十六进制)	功能	备注
4D	PSM	遥控器按键
09	静音	遥控器按键
43	SETTINGS (菜单)	遥控器按键
99	自动	遥控器按键
40	上 ▲	遥控器按键
41	下 ▼	遥控器按键
06	右 ►	遥控器按键
07	左 ◀	遥控器按键
44	OK	遥控器按键
28	后退	遥控器按键
7B	TILE	遥控器按键
5B	退出	遥控器按键
72	ID 开 (红色键)	遥控器按键
71	ID 关 (绿色键)	遥控器按键
63	黄色键	遥控器按键
61	蓝色键	遥控器按键
B1	■	遥控器按键
B0	►	遥控器按键
BA		遥控器按键
8F	◀◀	遥控器按键
8E	▶▶	遥控器按键
5F	W.BAL	遥控器按键
3F	S.MENU	遥控器按键
7C	HOME	遥控器按键

\* 一些关键性代码并没有提供取决于该模式的支持。

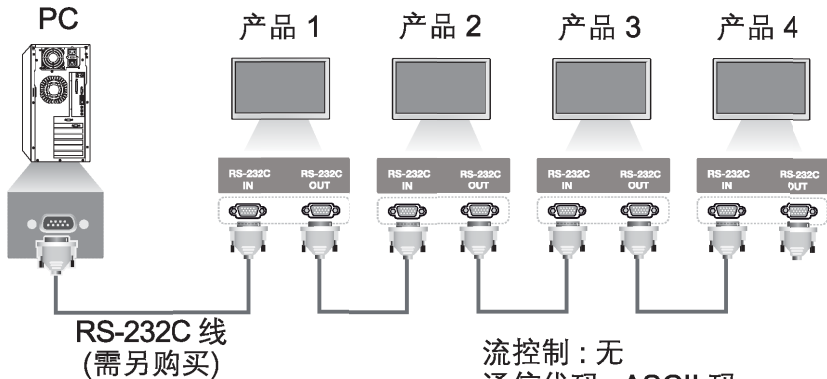
# 46 控制多个产品

## 控制多个产品

使用以下方法可以将多个产品连接到一台 PC，并通过一台 PC 同时控制。在选项菜单中，设置 ID 为不重复的 1 和 1000 之间。

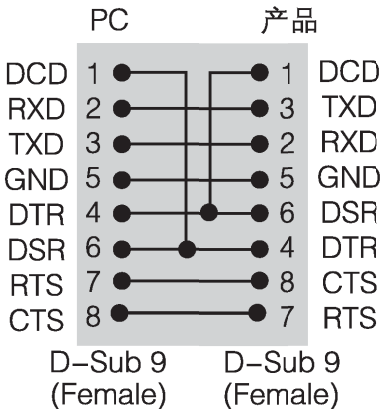
如下图所示连接 RS-232C 线。

RS-232C 协议用于 PC 和本产品之间的通信。您可以从 PC 打开 / 关闭本产品、选择某一输入源或调整 OSD 菜单。



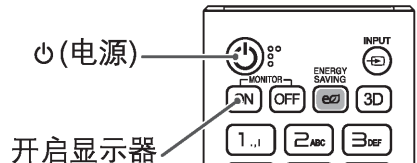
流控制：无  
通信代码：ASCII 码  
使用交叉（反转）线缆

### 8-线规格 (交错 RS-232C 线)



使用 3- 线连接（非标准）时，IR daisy chain 不可以使用。以菊链方式（可控制多部显示器）连接的显示器在连续进行关闭及开启操作时，某些显示器可能不会开启。在此情况下，您可以按下 [MONITOR ON] 按钮来开启显示器，而不是按电源按钮。

波特率：9600 波特率  
数据长度：8 位  
校验位：无  
停止位：1 位



	命令		数据 (十六进制)
	1	2	
01. 电源	k	a	00 - 01
02. 输入选择	x	b	参考‘输入选择.’
03. 纵横比	k	c	参考‘纵横比.’
04. 节能模式	j	q	参考‘节能模式.’
05. 画面模式	d	x	参考‘画面模式.’
06. 对比度	k	g	00 - 64
07. 亮度	k	h	00 - 64
08. 清晰度	k	k	00 - 32
09. 色彩	k	i	00 - 64
10. 色调	k	j	00 - 64
11. 色温	x	u	00 - 64
12. 平衡	k	t	00 - 64
13. 声音模式	d	y	参考‘声音模式.’
14. 静音	k	e	00 - 01
15. 音量控制	k	f	00 - 64
16. 时间 1(年/月/日)	f	a	参考‘时间 1.’
17. 时间 2(时/分/秒)	f	x	参考‘时间 2.’
18. 关机时间表	f	c	00 - 01
19. 开机时间表	f	b	00 - 01
20. 定时关机(频率模式/时间)	f	e	参考‘定时关机.’
21. 定时开机(频率模式/时间)	f	d	参考‘定时开机.’
22. 定时开机输入	f	u	参考‘定时开机输入.’
23. 自动关机(15分钟)	f	g	00 - 01
24. 自动待机(4小时)	m	n	00 - 01
25. 语言	f	i	参考‘语言.’
26. 复位	f	k	00, 02
27. 温度值	d	n	FF
28. 按键	m	c	参考‘按键.’
29. 运行时间返回	d	l	FF
30. 序列号确认	f	y	FF

## 48 控制多个产品

	命令		数据 (十六进制)
	1	2	
31. 软件版本	f	z	FF
32. 白平衡红色增益	j	m	00 - FE
33. 白平衡绿色增益	j	n	00 - FE
34. 白平衡蓝色增益	j	o	00 - FE
35. 白平衡红色位移	s	x	00 - 7F
36. 白平衡绿色位移	s	y	00 - 7F
37. 白平衡蓝色位移	s	z	00 - 7F
38. 背光	m	g	00 - 64
39. 屏幕关闭	k	d	00 - 01
40. 拼接模式	d	d	00 - FF
41. 拼接形式检查	d	z	FF
42. 拼接 ID	d	i	参考‘拼接 ID.’
43. 自然模式 (拼接模式里)	d	j	00 - 01
44. DPM 选择	f	j	00 - 07
45. 延迟打开电源	f	h	00 - 64
46. 故障恢复选择	m	i	00 - 02
47. 故障恢复输入选择	m	j	参考‘故障恢复输入选择.’
48. 红外线操作	t	p	00 - 02
49. 检查状态	s	v	参考‘检查状态.’
50. 扬声器	d	v	00 - 01
51. 夏令时	s	d	参考‘夏令时.’
52. 网络唤醒	f	w	00 - 01
53. 电源指示灯	f	o	00 - 01
54. 电源指示灯	d	o	00 - 02
55. 风扇失效检查	d	w	FF
56. 阅读亮度值	m	u	00 - 01
57. 维护	m	t	00 - 01
58. 便捷亮度控制模式	s	m	00 - 01
59. 便捷亮度控制时间表	s	s	参考‘便捷亮度控制时间表’

\* 注意：从 USB 装置或内部 / 外部存储设备播放文件时，只有电源和按键命令可以使用。电源和按键命令以外的命令都会视为 NG。根据不同型号，有些按键码不支持。

## 收协议

### 传输

[命令 1][命令 2][设备 ID][数据][Cr]

- \* [命令 1]: 识别工厂设置和用户设置模式。
- \* [命令 2]: 控制显示器。
- \* [设备 ID]: 用于选择您需控制的设备。在OSD菜单的一般项目上以设备别在1-1000 ( 01H-3E8H ) 范围内的指定。  
设备ID选择 '00H' 则可同时控制所有显示器。
- \* [数据]: 传输所需数据。  
数据的个数可根据命令可增多。
- \* [Cr]: 回车。ASCII 码 '0x0D'。
- \* [ ]: ASCII 码空格 '0x20'。

### 正常确认

[命 2][设备 ID][OK/NG][数据][x]

- \* 在接收正常数据时，本产品将按以上格式传输。此时，如果数据处于数据读取模式，它将显示当前状态数据。如果数据处于数据写入模式，它将返回 PC 计算机的数据。
- \* 如果命令发送了设备 ID '00' (=0x00)，数据将影响所有产品并不再发送确认。
- \* 如果在控制模式 RS-232C 发送数据值 'FF'，则当前设定值功能将被确认 ( 仅针对某些功能 )。
- \* 某些命令不被支持，这取决于具体型号。

## 50 控制多个产品

### 01. 电源 (命令 : k a)

用于控制产品的电源打开 / 关闭。

#### 传输

[k][a][ ][设备 ID][ ][数据 ][Cr]

数据 00 : 关

01 : 开

#### 确认

[a][ ][设备 ID][ ][OK/NG][数据 ]

[x]

\* 只有在电源完全打开时，确认信号才能正确返回。

\* 传输和确认信号之间可能会有一些时间延迟。

### 02. 输入选择 (命令 : x b)

用于选择输入信号。

#### 传输

[x][b][ ][设备 ID][ ][数据 ][Cr]

数据

70: DVI-D (PC)

80: DVI-D (DTV)

90: HDMI1 (DTV)

A0: HDMI1 (PC)

91: HDMI2 (DTV)

A1: HDMI2 (PC)

C0: DISPLAYPORT (DTV)

D0: DISPLAYPORT (PC)

#### 确认

[b][ ][设备 ID][ ][OK/NG][数据 ]

[x]

\* 使用此功能取决于您的机型。

### 03. 画面比率 (命令 : k c)

用于调整屏幕格式。

#### 传输

[k][c][ ][设备 ID][ ][数据 ][Cr]

数据

01: 4:3

02: 16:9

04: 放大

06: 自动

09: 点对点扫描

10 - 1F: 影院模式 1-16

\* 可用的数据类型可能因为输入信号的不同而有差异。更多信息，请参考说明书的画面比率部分。

\* 画面比率可能因为型号的输入规格不同而有差异。

#### 确认

[c][ ][设备 ID][ ][OK/NG][数据 ]

[x]

### 04. 节能模式 (命令 : j q)

节省产品的能源消耗。

#### 传输

[j][q][ ][设备 ID][ ][数据 ][Cr]

数据

00: 关

01: 最小节能

02: 中等节能

03: 最大节能

04: 自动

05: 屏幕关闭

#### 确认

[q][ ][设备 ID][ ][OK/NG][数据 ]

[x]

\*\* 使用此功能取决于您的机型。

### 05. 画面模式 (命令 : d x)

选择画面模式。



**传输**

[d][x][ ][设备 ID][ ][数据][Cr]

数据

- 00: 鲜艳
- 01: 标准
- 02: 电影
- 03: 运动
- 04: 游戏
- 05: 专家 1
- 06: 专家 2
- 08: APS

**确认**

[x][ ][设备 ID][ ][OK/NG][数据]

[x]

**06. 对比度 (命令 : k g)**

用于调整屏幕对比度。

**传输**

[k][g][ ][设备 ID][ ][数据][Cr]

数据

00 - 64: 对比度 0 - 100

**确认**

[g][ ][设备 ID][ ][OK/NG][数据]

[x]

**07. 亮度 (命令 : k h)**

用于调整屏幕亮度。

**传输**

[k][h][ ][设备 ID][ ][数据][Cr]

数据

00 - 64: 亮度 0 - 100

**确认**

[h][ ][设备 ID][ ][OK/NG][数据]

[x]

**08. 清晰度 (命令 : k k)**

用于调整屏幕清晰度。

**传输**

[k][k][ ][设备 ID][ ][数据][Cr]

数据

00 - 32: 清晰度 0 - 50

**确认**

[k][ ][设备 ID][ ][OK/NG][数据]

[x]

**09. 色彩 (命令 : k i)**

用于调整屏幕色彩。

\* 此功能仅支持 AV/Component 输入。

**传输**

[k][i][ ][设备 ID][ ][数据][Cr]

数据

00 - 64: 色彩 0 - 100

**确认**

[i][ ][设备 ID][ ][OK/NG][数据]

[x]

**10. 色调 (命令 : k j)**

用于调整屏幕色调。

\* 此功能仅支持 AV/Component 输入。

**传输**

[k][j][ ][设备 ID][ ][数据][Cr]

数据

00 - 64: 色调 R50 - G50

**确认**

[j][ ][设备 ID][ ][OK/NG][数据]

[x]

**11. 色温 (命令 : x u)**

用于调整屏幕色温。

## 52 控制多个产品

### 传输

[x][u][ ][设备 ID][ ][数据 ][Cr]

数据

00 - 64: 暖色 50 to  
冷色 50

### 确认

[u][ ][设备 ID][ ][OK/NG][数据 ]

[x]

## 12. 水平位置 (命令 : k t)

用于调整屏幕水平位置。

### 传输

[k][t][ ][设备 ID][ ][数据 ][Cr]

数据

00 - 64: 最小 -50 (左)  
- 最大 50 (右)

### 确认

[t][ ][设备 ID][ ][OK/NG][数据 ]

[x]

## 13. 声音模式 (命令 : d y)

选择声音模式。

### 传输

[d][y][ ][设备 ID][ ][数据 ][Cr]

Data

01: 标准  
02: 音乐  
03: 电影  
04: 运动  
05: 游戏  
07: 新闻

### 确认

[y][ ][设备 ID][ ][OK/NG][数据 ]

[x]

## 14. 静音 (命令 : k e)

静音 / 取消静音。

### 传输

[k][e][ ][设备 ID][ ][数据 ][Cr]

数据

00: 静音  
01: 取消静音

### 确认

[e][ ][设备 ID][ ][OK/NG][数据 ]

[x]

## 15. 音量控制 (命令 : k f)

用于设置播放音量。

### 传输

[k][f][ ][设备 ID][ ][数据 ][Cr]

数据

00 - 64: 音量 0 - 100

### 确认

[f][ ][设备 ID][ ][OK/NG][数据 ]

[x]

## 16. 时间 1(年/月/日) (命令 : f a)

用于设置时间 1(年/月/日)数值。

### 传输

[f][a][ ][设备 ID][ ][数据 1][ ][数据 2][ ][数据 3][Cr]

数据 1

04~1B: 2014 - 2037

数据 2

01 - 0C: 一月 - 十二月

数据 3

01 - 1F: 1 - 31

\* 输入“fa [设备 ID] ff”以确认时间 1(年/月/日)数值。

### 确认

[a][ ][设备 ID][ ][OK/NG][数据 ]

1][ ][ 数据 2][ ][ 数据 3][x]

- 17. 时间 2(时 / 分 / 秒) (命令: f x)**  
用于设置时间 2(时 / 分 / 秒) 数值。

**传输**

[f][x][ ][ 设备 ID][ ][ 数据 1][ ][ 数据 2][ ][ 数据 3][Cr]

数据 1

00 - 17: 00 - 23 时

数据 2

00 - 3B: 00 - 59 分

数据 3

00 - 3B: 00 - 59 秒

\* 输入“fx [设备 ID] ff”以确认时间 2(时 / 分 / 秒) 数值。

\*\* 此命令在时间 1 未提前设定的情况下, 无法正常工作。

**确认**

[x][ ][ 设备 ID][ ][OK/NG][ 数据 1][ ][ 数据 2][ ][ 数据 3][x]

- 18. 关机时间表 (命令: f c)**

启用 / 禁用时间表。

**传输**

[f][c][ ][ 设备 ID][ ][ 数据 ][Cr]

数据 00 : 关

01 : 开

**确认**

[c][ ][ 设备 ID][ ][OK/NG][ 数据 ][x]

- 19. 开机时间表 (命令: f b)**

启用 / 禁用时间表。

**传输**

[f][b][ ][ 设备 ID][ ][ 数据 ][Cr]

数据 00 : 关

01 : 开

**确认**

[b][ ][ 设备 ID][ ][OK/NG][ 数据 ][x]

- 20. 定时关机 (频率模式 / 时间) (命令: f e)**  
用于设定定时关机 (频率模式 / 时间) 功能。

**传输**

[f][e][ ][ 设备 ID][ ][ 数据 1][ ][ 数据 2][ ][ 数据 3][Cr]

数据 1

1. F1 - F7 (读取数据)

F1: 读取第一个定时关机数据

F2: 读取第二个定时关机数据

F3: 读取第三个定时关机数据

F4: 读取第四个定时关机数据

F5: 读取第五个定时关机数据

F6: 读取第六个定时关机数据

F7: 读取第七个定时关机数据

2. E1-E7 (删除首个), E0 (删除所有)

E0: 删除所有定时关机数据

E1: 删除第一个定时关机数据

E2: 删除第二个定时关机数据

E3: 删除第三个定时关机数据

E4: 删除第四个定时关机数据

E5: 删除第五个定时关机数据

E6: 删除第六个定时关机数据

E7: 删除第七个定时关机数据

3. 01- 0C (设置每周中某天的定时关机)

01: 一次

02: 每天

## 54 控制多个产品

03: 星期一到星期五

04: 星期一到星期六

05: 星期六到星期天

06: 星期天

07: 星期一

08: 星期二

09: 星期三

0A: 星期四

0B: 星期五

0C: 星期六

数据 2 00 - 17: 00 - 23 时

数据 3 00 - 3B: 00 - 59 分

\* 如要读取或删除关机时间表, 设置 [数据 2] 和 [数据 3] 的 FFH。

(例 1: fe 01 f1 ff ff - 读取第一个关机数据。)

(例 2: fe 01 e1 ff ff - 删除第一个关机数据。)

(例 3: fe 01 04 02 03 - 设置关机时间为 "星期一到星期六, 02:03".)

\* 此功能只有在 1(年 / 月 / 日) 和 2(时 / 分 / 秒) 设定的情况下, 才能正常工作。

**确认**

[e][ ][设备 ID][ ][OK/NG]

[数据 1][数据 2][数据 3][x]

### 21. 定时开机(频率模式/时间)(命令: f d)

用于设定定时开机(频率模式/时间)功能。

**传输**

[f][d][ ][设备 ID][ ][数据 1][ ]

[数据 2][ ][数据 3][Cr]

数据 1

1. F1 - F7 (读取数据)

F1: 读取第一个定时开机数据

F2: 读取第二个定时开机数据

F3: 读取第三个定时开机数据

F4: 读取第四个定时开机数据

F5: 读取第五个定时开机数据

F6: 读取第六个定时开机数据

F7: 读取第七个定时开机数据

2. E1-E7 (删除首个), E0 (删除所有)

E0: 删除所有定时开机数据

E1: 删除第一个定时开机数据

E2: 删除第二个定时开机数据

E3: 删除第三个定时开机数据

E4: 删除第四个定时开机数据

E5: 删除第五个定时开机数据

E6: 删除第六个定时开机数据

E7: 删除第七个定时开机数据

3. 01 - 0C (设置每周中某天的定时开机)

01: 一次

02: 每天

03: 星期一到星期五

04: 星期一到星期六

05: 星期六到星期天

06: 星期天

07: 星期一

08: 星期二

09: 星期三

0A: 星期四

0B: 星期五

0C: 星期六

数据 2 00 - 17: 00 - 23 时

数据 3 00 - 3B: 00 - 59 分

\* 如要读取或删除开机时间表, 设置 [数据 2] 和 [数据 3] 的 FFH。

(例 1: fd 01 f1 ff ff - 读取第一个开机数据。)

(例 2: fd 01 e1 ff ff - 删除第一个开机数据。)

(例 3: fd 01 04 02 03 - 设置开机时间为 "星期一到星期六,

02:03".)

\* 此功能只有在时间 1(年/月/日)和时间 2(时/分/秒)设定的情况下,才能正常工作。

**确认**

[d][ ][设备 ID][ ][OK/NG]

[数据 1][数据 2][数据 3][x]

## 22. 定时开机输入 (命令: f u)

为当前定时开机设定选择一个外部输入并增加新的日程或改变已存在日程。

**传输**

[f][u][ ][设备 ID][ ][数据 ][Cr]

[f][u][ ][设备 ID][ ][数据 1]

[数据 2][Cr]

数据 (增加日程表)

70: DVI-D

90: HDMI1

91: HDMI2

C0: DISPLAYPORT

数据 1

(读取预约)

1. F1 - F7 (读取数据)

F1: 选择第一个日程输入

F2: 选择第二个日程输入

F3: 选择第三个日程输入

F4: 选择第四个日程输入

F5: 选择第五个日程输入

F6: 选择第六个日程输入

F7: 选择第七个日程输入

数据 2

(读取预约)

1: FF

\* 如要读取日程表输入, 进入

[数据 2] 的 FF。

如果在尝试读取或更改日程表数据时没有 [数据 1] 的日程表, 将出现 NG 并操作失败。

(例 1: fu 01 90 - 在 HDMI 模式时移动每个日程表输入向下一行并保存第一个日程表。)

(例 2: fu 01 f1 ff - 读取第一个日程输入)

\* 此功能只有在 1(年/月/日)和 2(时/分/秒)设定的情况下,才能正常工作。

\*\* 使用此功能取决于您的机型。

**确认**

[u][ ][设备 ID][ ][OK/NG][数据 ]

[u][ ][设备 ID][ ][OK/NG]

[数据 1][数据 2][x]

## 23. 自动待机 15 分钟 (命令: f g)

设定自动待机功能。

**传输**

[f][g][ ][设备 ID][ ][数据 ][Cr]

数据

00: 关

01: 开

**确认**

[g][ ][设备 ID][ ][OK/NG][数据 ]

[x]

## 24. 自动关机(4小时)(命令: m n)

设定自动关机功能。

**传输**

[m][n][ ][设备 ID][ ][数据 ][Cr]

数据

00: 关

## 56 控制多个产品

01: 开 (4 小时)

**确认**

[n][ ][设备 ID][ ][OK/NG][数据]

[x]

### 25. 语言 (命令: f i)

设定 OSD 的语言。

**传输**

[f][i][ ][设备 ID][ ][数据][Cr]

数据

00: 捷克斯洛伐克人语

01: 丹麦语

02: 德语

03: 英语

04: 西班牙语 (欧洲)

05: 希腊语

06: 法语

07: 意大利语

08: 荷兰语

09: 挪威语

0A: 葡萄牙语

0B: 葡萄牙语 (巴西)

0C: 俄罗斯语

0D: 芬兰语

0E: 瑞典语

0F: 韩语

10: 中文

11: 日文

12: 中文繁体

**确认**

[i][ ][设备 ID][ ][OK/NG][数据]

[x]

### 26. 复位 (命令: f k)

执行图像和出厂重置功能。

(屏幕重置仅可以再 RGB 输入模式时执行。)

**传输**

[f][k][ ][设备 ID][ ][数据][Cr]

数据

00: 图像复位

02: 出厂设置

**确认**

[k][ ][设备 ID][ ][OK/NG][数据]

[x]

### 27. 温度值 (命令: d n)

检测内部温度值。

**传输**

[d][n][ ][设备 ID][ ][数据][Cr]

数据 FF: 检测状态

**确认**

[n][ ][设备 ID][ ][OK/NG][数据  
1][数据 2][数据 3][x]

数据 1 出口处温度感应器 (上方)。

数据 2 入口处温度感应器 (下方)。

数据 3 主板温度感应器 (主要 PCB)。

\* 温度显示为 16 进制。

\* 数据的数量因型号而异。

### 28. 按键 (命令: m c)

用于发送红外线遥控器按键代码。

**传输**

[m][c][ ][设备 ID][ ][数据][Cr]

数据

IR\_KEY\_码

**确认**

[c][ ][设备 ID][ ][OK/NG][数据]

[x]

对于一个按键码，见红外码。

\* 某些按键码可能不被支持，这取决于您的型号。

### 29. 使用时间 (命令 : d l)

检测屏的使用时间。

传输

[d][ ][设备 ID][ ][数据][Cr]

数据

FF: 读取状态

确认

[ ][设备 ID][ ][OK/NG][数据]

[x]

\* 此数据表示已使用的小时数（十六进制代码）。

### 30. 产品序列号 (命令 : f y)

检查序列号。

传输

[f][y][ ][设备 ID][ ][数据][Cr]

数据

FF: 检查产品序列号

确认

[y][ ][设备 ID][ ][OK/NG][数据]

[x]

\* 数据是 ASCII 码。

### 31. 软件版本 (命令 : f z)

检查软件版本。

传输

[f][z][ ][设备 ID][ ][数据][Cr]

数据

FF: 检查软件版本。

确认

[z][ ][设备 ID][ ][OK/NG][数据]

[x]

### 32. 白平衡红色增益 (命令 : j m)

设置白平衡红色增益。

传输

[j][m][ ][设备 ID][ ][数据][Cr]

数据

00 - FE: 红色增益 0 - 254

FF: 检查红色增益值

确认

[m][ ][设备 ID][ ][OK/NG][数据]

[x]

### 33. 白平衡绿色增益 (命令 : j n)

设置白平衡绿色增益。

传输

[j][n][ ][设备 ID][ ][数据][Cr]

数据

00 - FE: 绿色增益 0 - 254

FF: 检查绿色增益值

确认

[n][ ][设备 ID][ ][OK/NG][数据]

[x]

### 34. 白平衡蓝色增益 (命令 : j o)

设置白平衡蓝色增益。

传输

[j][o][ ][设备 ID][ ][数据][Cr]

数据

00 - FE: 蓝色增益 0 - 254

## 58 控制多个产品

FF: 检查蓝色增益值

确认

[o][ ][设备 ID][ ][OK/NG][数据]

[x]

### 35. 白平衡红色位移 (命令: s x)

设置白平衡红色位移值。

传输

[s][x][ ][设备 ID][ ][数据][Cr]

数据

00 - 7F: 红色位移 0 - 127

FF: 检查红色位移值

确认

[x][ ][设备 ID][ ][OK/NG][数据]

[x]

### 36. 白平衡绿色位移 (命令: s y)

设置白平衡绿色位移值。

传输

[s][y][ ][设备 ID][ ][数据][Cr]

数据

00 - 7F: 绿色位移 0 - 127

FF: 检查绿色位移值

确认

[y][ ][设备 ID][ ][OK/NG][数据]

[x]

### 37. 白平衡蓝色位移 (命令: s z)

设置白平衡蓝色位移值。

传输

[s][z][ ][设备 ID][ ][数据][Cr]

数据

00 - 7F: 蓝色位移 0 - 127

FF: 检查蓝色位移值

确认

[z][ ][设备 ID][ ][OK/NG][数据]

[x]

### 38. 背光 (命令: m g)

调整屏幕背光。

传输

[m][g][ ][设备 ID][ ][数据][Cr]

数据

00 - 64: 背光 0 - 100

确认

[g][ ][设备 ID][ ][OK/NG][数据]

[x]

### 39. 屏幕关闭 (命令: k d)

打开或关闭屏幕。

传输

[k][d][ ][设备 ID][ ][数据][Cr]

数据

00: 打开屏幕。

01: 关闭屏幕。

确认

[d][ ][设备 ID][ ][OK/NG][数据]

[x]

### 40. 拼接模式 (命令: d d)

设定拼接模式和拼接纵 / 横值。

传输

[d][d][ ][设备 ID][ ][数据][Cr]

数据

00 - FF: 第一字节 - 列值

第二字节 - 行值

\*00, 01, 10, 11 表示拼接模式关闭。

\*\* 使用此功能取决于您的机型。



**确认**

[d][ ][设备 ID][ ][OK/NG][ 数据 ]  
[x]

**41. 拼接形式检查 (命令: d z)**

检查拼接模式状态。

**传输**

[d][z][ ][设备 ID][ ][数据 ][Cr]

数据 FF: 检查拼接模式状态。

\*\* 使用此功能取决于您的机型。

**确认**

[z][ ][设备 ID][ ][OK/NG]

[ 数据 1][ 数据 2][ 数据 3][x]

数据 1

00: 拼接模式关闭

01: 拼接模式打开

数据 2 00 to 0F: 列值拼接

数据 3 00 to 0F: 行值拼接

**42. 拼接 ID (命令: d i)**

设定拼接 ID。

**传输**

[d][i][ ][设备 ID][ ][数据 ][Cr]

数据

01 - E1: 拼接 ID 01 - 225\*\*

FF: 检查拼接 ID

\*\* 数值不能超过行 x 列的值。

**确认**

[i][ ][设备 ID][ ][OK/NG]

[ 数据 ][x]

\* 如果数据超过 (行 x 列) 将出现 NG, 0xFF 除外。

ACK 就会变 NG。

**43. 自然模式 (拼接模式里) (命令: d j)**

为了更自然的显示画面, 忽略

显示器之间的距离的画面。

**传输**

[d][j][ ][设备 ID][ ][数据 ][Cr]

数据

00: 关

01: 开

**确认**

[j][ ][设备 ID][ ][OK/NG][ 数据 ]

[x]

**44. DPM 选择 (命令: f j)**

设定 DPM(显示器电源管理)功能。

**传输**

[f][j][ ][设备 ID][ ][数据 ][Cr]

数据

00: 关

01: 5 秒钟

02: 10 秒钟

03: 15 秒钟

04: 1 分钟

05: 3 分钟

06: 5 分钟

07: 10 分钟

**确认**

[j][ ][设备 ID][ ][OK/NG][ 数据 ]

[x]

**45. 开机延迟 (命令: f h)**

设定电源开启时的预定延迟时间 (单位: 秒钟)。

**传输**

[f][h][ ][设备 ID][ ][数据 ][Cr]

数据

00 - FA: 最小 0 到最多 250(秒钟)

**确认**

## 60 控制多个产品

[h][ ][ 设备 ID][ ][OK/NG][ 数据]

[x]

\* 最大的电源开启延迟时间可能因机型而异。

### 46. 故障恢复选择 (命令 : m i)

选择自动切换用的输入模式。

传输

[m][i][ ][ 设备 ID][ ][ 数据 ][Cr]

数据

00: 关

01: 自动

02: 手动

确认

[i][ ][ 设备 ID][ ][OK/NG][ 数据 ]

[x]

### 47. 故障恢复输入选择 (命令 : m j)

选择自动切换用的输入来源。

\* 要使用这个命令, 必须将故障恢复(自动)模式设置为自定义。

传输

[m][j][ ][ 设备 ID][ ][ 数据 1][ ]

[ 数据 2][ ][ 数据 3][Cr][ ]

[ 数据 4][ ][Cr]

数据

1-4( 输入优先顺序 : 1-4)

70: DVI-D

90: HDMI1

91: HDMI2

C0: DISPLAYPORT

确认

[j][ ][ 设备 ID][ ][OK/NG][ 数据 1]

[ 数据 2][ 数据 3][ 数据 4][x]

数据

1-4( 输入优先顺序 : 1-4)

70: DVI-D

90: HDMI1

91: HDMI2

C0: DISPLAYPORT

### 48. 红外线操作 (命令 : tp)

设定产品的红外线操作设置。

传输

[t][p][ ][ 设备 ID][ ][ 数据 ][Cr]

数据

00: 关闭所有按键的锁定。

01: 锁定电源键以外的所有按键。

02: 锁定所有按键。

确认

[p][ ][ 设备 ID][ ][OK/NG][ 数据 ]

[x]

### 49. 状态 (命令 : s v)

查看产品的目前信号状态。

传输

[s][v][ ][ 设备 ID][ ][ 数据 ][ ]

[ FF][Cr]

数据

02: 检查是否有信号。

05: 检查亮度传感器 1 和 2 是否运作正常。

06: 目前使用的亮度传感器。

07: 检查上方、下方及主要温度感应器是否运作正常。

08: 显示器装置上次关机时, 各温度感应器的温度。

09: 风扇速度

确认

[v][ ][ 设备 ID][ ][OK/NG][ 数据 1]

[x]

数据 : 如果数值为 02,

数据 1: 00: 没有信号

01: 有信号

数据：如果数值为 05

数据 1:

00: 所有感应器正常。

01: BLU 感应器 1 正常, BLU 感应器 2 停止。

02: BLU 感应器 1 故障, BLU 感应器 2 停止。

03: 所有感应器故障。

数据:

如果数值为 06

00: 亮度感应器 1 当前使用

01: 亮度感应器 2 当前使用

数据:

如果数值为 07

数据 1:

00: 所有温度感应器故障。

01: 上方感应器正常, 下方感应器故障, 主要感应器故障

02: 上方感应器故障, 下方感应器正常, 主要感应器故障

03: 上方感应器正常, 下方感应器正常, 主要感应器故障

04: 上方感应器故障, 下方感应器故障, 主要感应器正常

05: 上方感应器正常, 下方感应器故障, 主要感应器正常

06: 上方感应器故障, 下方感应器正常, 主要感应器正常

07: 所有温度感应器都正常

数据:

如果数值为 08

**确认**

[V][ ][ 设备 ID][ ][OK/NG ]

[ 数据 1][ ][ 数据 2][ ][ 数据 3]

[X]

数据 1:

显示器装置上次关机时, 上方感应器的温度。

数据 2:

显示器装置上次关机时, 下方

感应器的温度。

数据 3: 显示器装置上次关机时, 主要感应器的温度。

数据:

如果数值为 09

**确认**

[V][ ][ 设备 ID][ ][OK/NG ]

[ 数据 ][ 数据 1][ ][ 数据 2][X]

数据 1:

00-ff: 风扇速度的上一个字节。

00-ff: 风扇速度的下一个字节。

风扇速度: 0-2008 (十六进位) 和 0-8200 (十进位)

\*\* 根据型号而定, 这项功能可能不受支持。

## 50. 扬声器 (命令: d v)

设定扬声器功能。

**传输**

[d][V][ ][ 设备 ID][ ][ 数据 ][Cr]

数据

00: 关

01: 开

**确认**

[V][ ][ 设备 ID][ ][OK/NG][ 数据 ]

[X]

## 51. 夏令时 (命令: s d)

设定夏令时功能。

**传输**

[s][d][ ][ 设备 ID][ ][ 数据 1][ ]

[ 数据 2][ ][ 数据 3][ ][ 数据 4][ ]

[ 数据 5][Cr ]

数据

00: 关 (数据 2~5: FFH)

01: 开始时间

02: 结束时间

## 62 控制多个产品

数据 2

01~0C:1 月至 12 月

数据 3

01~06: 第 1 周 ~ 第 6 周

[ 数据 3 ] 的数目上限取决于日期。

数据 4

00~06( 周日 ~ 周六 )

数据 5

5 00~17: 00~23 小时

\* 若要读取开始时间/结束时间, 请输入

[ 数据 2 ]~[ 数据 5 ] 的 FFH

( 例 1: sd 01 01 ff ff ff ff – 查看开始时间

例 2: sd 01 02 ff ff ff ff – 查看结束时间)

\* 只有在设定 1( 年 / 月 / 日 ) 和 2( 小时 / 分 / 秒 ) 时, 才支持此功能。

**确认**

[d][ ][ 设备 ID][ ][ 数据 ][ 数据 1]

[ 数据 2][ 数据 3][ 数据 4][ 数据 5]

[x]

\*\* 使用此功能取决于您的机型。

### 52. 网络唤醒 ( 命令 : fw )

选择是否开启 / 关闭网络唤醒。

**传输**

[f][w][ ][ 设备 ID][ ][ 数据 ][Cr]

数据

00: 网络唤醒开启

01: 网络唤醒关闭

**确认**

[w][ ][ 设备 ID][ ][OK/NG ][ 数据 ]

[x]

\*\* 使用此功能取决于您的机型。

### 53. 电源指示灯 ( 命令 : fo )

设置电源指示灯设定。

**传输**

[f][o][ ][ 设备 ID][ ][ 数据 ][Cr]

数据

00: 关

01: 开

**确认**

[o][ ][ 设备 ID][ ][OK/NG ][ 数据 ]

[x]

\*\* 使用此功能取决于您的机型。

### 54. 风扇控制 ( 命令 : do )

设置风扇模式。

**传输**

[d][o][ ][ 设备 ID][ ][ 数据 ][Cr]

数据

00: 自动

01: 开

02: 手动

03: 关

**确认**

[o][ ][ 设备 ID][ ][OK/NG ][ 数据 ]

[x]

\*\* 使用此功能取决于您的机型。

### 55. 风扇失效检查 ( 命令 : dw )

检查风扇是否故障。

**传输**

[d][w][ ][ 设备 ID][ ][ 数据 ][Cr]

数据 FF:

**确认**

[w][ ][ 设备 ID][ ][OK/NG ][ 数据 1]

[ 数据 2][x]

数据 1:

00: 一个或多个风扇故障。

01: 所有风扇皆正常。

02: 该型号没有风扇。

数据 2:

00: 没有风扇故障 (所有风扇皆正常)。

01: 1 个风扇故障。

02: 2 个风扇故障。

03: 3 个风扇故障。

04: 4 个风扇故障。

05: 5 个风扇故障。

## 56. 亮度值阅读 (命令: mu)

读取亮度值。

**传输**

[m][u][ ][设备 ID][ ][FF][Cr]

**确认**

[u][ ][设备 ID][ ][OK/NG][数据 1]

[数据 2][数据 3][数据 4][数据 5]

[数据 6][数据 7][x]

数据 1

00-64: 背光 PWM 值 (0 至 100)

数据 2

00-ff: CA-210 测量值的上 1 个比特。

数据 3

00-ff: CA-210 测量值的下 1 个比特。

CA-210 量测: 0000 至 ffff (十六进位) 和 0 至 65535 (十进位)。

数据 4

00-ff: BLU 1 感应器量测值的上 1 个比特。

数据 5

00-ff: BLU 1 感应器量测值的下 1 个比特。

数据 6

00-ff: BLU 2 感应器量测值的上 1 个比特。

数据 7

00-ff: BLU 2 感应器量测值的下 1 个比特。

BLU 量测: 0000 至 ffff (十六进位) 和 0 至 65535 (十进位)。

\*\* 最终组装期间, 会通过校正程序输入 CA-210 量测。校正前预设值为 0。

\*\* 使用此功能取决于您的机型。

## 57. BLU 维护 (命令: mt)

选择是否开 / 关 BLU 维护。

**传输**

[m][t][ ][设备 ID][ ][数据][Cr]

数据

00: BLU 维护关

01: BLU 维护开

**确认**

[t][ ][设备 ID][ ][OK/NG][数据]

[x]

\*\* 使用此功能取决于您的机型。

## 58. 便捷亮度控制模式 (命令: sm)

选择是否开 / 关便捷亮度控制模式。

**传输**

[s][m][ ][设备 ID][ ][数据][Cr]

数据

00: 便捷亮度控制关

01: 便捷亮度控制开

**确认**

[m][ ][设备 ID][ ][OK/NG][数据]

[x]

\*\* 如果设定目前时间, 此功能将无法运行。

\*\* 使用此功能取决于您的机型

## 59. 便捷亮度控制时间表 (命令: ss)

## 64 控制多个产品

设置便捷亮度控制时间表。

**传输**

**[s][s][ ][设备 ID][ ][数据 1]**

**[ 数据 2][ 数据 3][Cr]**

数据 1

1.f1 至 f6 (数据读取)

F1: 读取便捷亮度控制的第一数据

F2: 读取便捷亮度控制的第二数据

F3: 读取便捷亮度控制的第三数据

F4: 读取便捷亮度控制的第四数据

F5: 读取便捷亮度控制的第五数据

F6: 读取便捷亮度控制的第六数据

2.FF: 读取所有存储列表

3.e1-e6(删除一个索引);

e0(删除所有索引)

E0: 删除所有便捷亮度控制

E1: 删除第 1 便捷亮度控制

E2: 删除第 2 便捷亮度控制

E3: 删除第 3 便捷亮度控制

E4: 删除第 4 便捷亮度控制

E5: 删除第 5 便捷亮度控制

E6: 删除第 6 便捷亮度控制

4.00 至 17:00 时至 23 时

数据 2

00 至 3B: 00 分至 59 分

数据 3

00 至 64: 背光, 0 至 100

\*\* 若要读取或删除设定的便捷亮度控制列表, 请将 [数据 2][ 数据 3] 设为 FF。

\*\* 若要通过 FF 进入所设定的便捷亮度控制列表, 请勿在 [数据 2][ 数据 3] 中输入任何值。

\*\* 当所设定的便捷亮度控制列表已通过 FF 进入时, 即便没有

存储列表, 也会确认选择 [OK]。

例 1: ss 01 f1 ff ff – 读取便捷亮度控制的第一索引资料。

例 2: ss 01 ff – 读取便捷亮度控制的所有索引资料。

例 3: ss 01 e1 ff ff – 删除便捷亮度控制的第一索引资料。

例 4: ss 01 07 1E 46 – 新增时间为 07:30 且背光值为 70 的排程。

**确认**

**[s][ ][设备 ID][ ][OK/NG][ 数据 1]**

**[ 数据 2][ 数据 3][x]**

\*\* 使用此功能取决于您的机型。

Environment recycling Information

环境保护信息

LG 电子在 1994 年公布了“LG Declaration for a Cleaner Environment”从此成为管理标准指南。此公告综合考虑了经济，环境和社会方面因素，是促进我们采取有利环境措施的基础。我们发展了环境保护措施，明确发展符合环境保护理念的产品。我们减少了产品中有害物质，例如显示器中不含镉。

### 循环使用信息

显示器中含有有害环境物质，能够再生使用很重要。LG 电子通过合适的循环使用方法处理废弃显示器，目前全球有几个回收再生使用系统。有害物质和重金属经环境保护措施处理，大部分元件可重新使用和再生使用。如果您想知道更多的循环使用信息，请与当地的 LG 销售商或是 LG 法人代表联系。把全球环境事宜做为公司发展的目标，我们制定了净化世界的政策和措施。关于更多我们的“绿色”政策，请访问我们的网站。

<http://www.lg.com/global/sustainability/environment/take-back-recycling.jsp>

### **Information for Environmental Preservation**

LGE. announced the 'LG Declaration for a Cleaner Environment' in 1994, and this ideal has served as a guiding managerial principle ever since. The Declaration is a foundation that has allowed us to undertake environmentally friendly activities in careful consideration of economic, environmental, and social aspects.

We promote activities for environmental preservation, and we specifically develop our products to embrace the concepts of environment-friendly.

We minimize the hazardous materials contained in our products.

For example, there is no cadmium to be found in our monitors.

### **Information for recycling**

This monitor may contain parts which could be hazardous to the environment. It is important that this monitor be recycled after use.



LGE. handles all waste monitors through an environmentally acceptable recycling method. There are several take-back and recycling system currently in operation worldwide. Many parts will be reused and recycled, while harmful substances and heavy metals are treated by an environmentally friendly method.

If you want to find out more information about our recycling program, please contact your local LG vendor or a corporate representative of LG.

We set our vision and polices on a cleaner world by selecting the issue of the global environment as a task for corporate improvement. Please visit our website for more information about our 'green'polices.

<http://www.lg.com/global/sustainability/environment/take-back-recycling.jsp>

## 产品中有害物质的名称及含量

### 液晶显示器

部件名称	有害物质					
	铅 (Pb)	汞 (Hg)	镉 (Cd)	六价铬 (Cr(VI))	多溴联苯 (PBB)	多溴二苯醚 (PBDE)
PCB组装板	X	O	O	O	O	O
金属支架	X	O	O	O	O	O
液晶显示屏 (CCFL背光)	X	X	O	O	O	O
液晶显示屏 (LED背光)	X	O	O	O	O	O
遥控器*	X	O	O	O	O	O
适配器*	X	O	O	O	O	O
附件	X	O	O	O	O	O

本表格依据SJ/T 11364 的规定编制。

“O”：表示该有害物质在该部件所有均质材料中的含量均在GB/T 26572规定的限量要求以下。

“X”：表示该有害物质至少在该部件的某一均质材料中的含量超出GB/T 26572规定的限量要求。

标记为 x 的部品以现在的技术尚不能减少有害物质。LG电子正在尽量大的努力开发有害物质减少技术。

“\*” 表示为可选件，部品依据不同产品和型号

所有在中国销售的电子电气产品必须标有环保使用期限的标识。该标识的环保使用期限是指在正常使用条件如温度、湿度。



电池：仅适用于可充电电池



产品的型号和序列号位于产品的背面。  
请在下面记录此信息，以备维修时使用。

型号 \_\_\_\_\_

序列号 \_\_\_\_\_

因本公司产品在不断改进，设计与规格如有变更恕不另行通知。



南京 LG 新港新技术有限公司  
地址：南京经济技术开发区尧新大道 346 号  
邮编：210038