



HƯỚNG DẪN SỬ DỤNG An toàn và Tham khảo

Hãy đọc cẩn thận hướng dẫn trước khi sử dụng TV
và bảo quản cất giữ nó để sử dụng về sau.



www.lg.com
P/NO : MFL68702228 (1412-REV00)
In tại Việt Nam

THÔNG TIN VỀ SẢN PHẨM (LCD/PDP TV)

1. Thông tin về sản phẩm

- Tên sản phẩm:

Sách này sử dụng cho nhiều dòng sản phẩm, xem ký hiệu của tên model bên ngoài hộp và đối chiếu thông tin về tên sản phẩm dưới đây:

- * LCD TV : Tivi màn hình tinh thể lỏng
- * PLASMA TV : Tivi màn hình mỏng công nghệ plasma (TV plasma)
- * LED LCD TV : Tivi màn hình tinh thể lỏng sử dụng công nghệ LED
- * OLED TV : Tivi màn hình tinh thể lỏng sử dụng công nghệ đèn đi-ốt chiếu sáng hữu cơ.

- Hãng sản xuất: **CÔNG TY TNHH LG Electronics**

- Khối lượng kích thước: Xem thông tin ngoài hộp

2. Giải thích về các thông tin trên nhãn sản phẩm

MODEL :
ĐIỆN ÁP:
SỐ THỨ TỰ:
THÁNG SẢN XUẤT:
MÃ SẢN XUẤT:

MODEL : Tên Model

ĐIỆN ÁP : Điện áp sử dụng **100 (110) ~ 240 VAC 50/60Hz**, công suất tiêu thụ được ghi trên nhãn dán phía sau Tivi. (sau giá trị điện áp sử dụng **W (oát)** hoặc **A (ampe)**). Mỗi liên hệ $P=0.95UI$ với P là công suất (W) U là điện áp sử dụng (V) và I là dòng tiêu thụ.

SỐ THỨ TỰ : Số thứ tự của sản phẩm xuất xưởng

THÁNG SẢN XUẤT: Tháng - Năm sản xuất sản phẩm

MÃ SẢN XUẤT : Tên đầy đủ của model, dành cho nhà sản xuất quản lý

“Xin hãy đọc kỹ hướng dẫn sử dụng trước khi sử dụng sản phẩm”

HƯỚNG DẪN AN TOÀN

Vui lòng đọc kỹ các biện pháp an toàn này trước khi sử dụng sản phẩm.

⚠ CẢNH BÁO



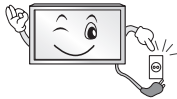
Không đặt TV và/hoặc điều khiển từ xa trong những môi trường sau:

- Một vị trí tiếp xúc trực tiếp với ánh sáng mặt trời
- Một khu vực có độ ẩm cao như phòng tắm
- Gần nguồn nhiệt như bếp lò và các thiết bị tạo ra nhiệt khác
- Gần quây bếp hoặc máy tạo ẩm nơi chúng có thể dễ dàng tiếp xúc với hơi nước hoặc dầu
- Một khu vực tiếp xúc với mưa hoặc gió
- Gần những đồ chứa nước như lọ hoa

Nếu không, điều này có thể dẫn đến cháy, điện giật, hỏng hoặc biến dạng sản phẩm.



Không để thiết bị ở vị trí có thể tiếp xúc với bụi bẩn. Điều này có thể gây ra nguy cơ cháy.



Phích cắm điện là thiết bị kết nối/ngắt kết nối TV với nguồn cấp điện AC. Phích cắm này phải đã được lắp và có thể hoạt động khi đang sử dụng TV.



Không chạm vào phích cắm điện khi tay ướt. Ngoài ra, nếu chân cắm của dây bị ướt hoặc bị phủ bụi bẩn, hãy làm khô phích cắm hoàn toàn hoặc lau sạch bụi. Bạn có thể bị điện giật vì quá ẩm.



Hãy đảm bảo kết nối dây nguồn điện với ổ cắm điện AC tương thích được nối đất. (Ngoại trừ các thiết bị không được nối đất). Nếu không, bạn có thể bị điện giật hoặc thương tích.



Cắm chặt phích cắm điện vào ổ điện, nếu không, hiện tượng đánh lửa có thể xảy ra.



Đảm bảo thiết bị không tiếp xúc với các vật nóng như lò sưởi. Điều này có thể gây ra nguy cơ cháy hoặc điện giật



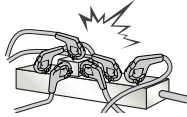
Không đặt vật nặng hoặc sản phẩm đè lên dây điện. Nếu không, điều này có thể dẫn đến cháy hoặc điện giật.



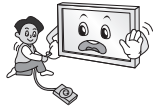
Uốn cong dây ăng-ten giữa bên trong và bên ngoài tòa nhà để ngăn nước mưa chảy vào. Điều này có thể dẫn đến hỏng nước bên trong sản phẩm và có thể gây điện giật.



Khi lắp TV lên tường, đảm bảo lắp đặt gọn gàng và tách biệt dây cáp khỏi phía sau TV để không tạo ra nguy cơ điện giật /cháy.



Không cắm quá nhiều thiết bị điện vào một ổ cắm điện nhiều hốc cắm. Nếu không, điều này có thể dẫn đến cháy do quá nóng.



Không làm rơi sản phẩm hoặc để sản phẩm rơi xuống khi kết nối thiết bị bên ngoài. Nếu không, điều này có thể gây thương tích hoặc thiệt hại



Giữ vật liệu chống ẩm trong gói hoặc gói vinyl ngoài tầm với của trẻ nhỏ. Chất chống ẩm có hại nếu nuốt vào. Nếu nuốt do vô ý hãy làm cho người nuốt nôn ra và đưa họ đến bệnh viện gần nhất. Ngoài ra, gói vinyl có thể gây ngạt thở. Giữ gói ngoài tầm với của trẻ nhỏ.



Không để trẻ nhỏ leo lên hoặc bám vào TV. Nếu không, TV có thể rơi xuống, gây thương tích nghiêm trọng.



Vứt bỏ pin cẩn thận để đảm bảo trẻ nhỏ không nuốt phải chúng. Hãy hỏi lời khuyên y tế của bác sĩ ngay nếu trẻ nhỏ nuốt phải pin.



Không chèn bất kỳ vật kim loại/chất dẫn điện nào (như đũa kim loại, dao kéo/tước nơ vít) vào giữa phích cắm điện và đầu vào ổ điện trong khi phích cắm được kết nối với ổ điện trên tường. Ngoài ra, không chạm vào dây điện sau khi đã cắm vào một đầu cắm trên tường. Bạn có thể bị điện giật. (Tùy theo kiểu sản phẩm)



Không đặt hoặc để chất dễ cháy gần thiết bị. Sẽ có nguy cơ cháy hoặc nổ do việc sử dụng ẩu các chất dễ cháy



Không làm rơi các vật bằng kim loại như đồng xu, kẹp tóc, đũa hoặc dây vào thiết bị hoặc các vật dễ cháy như giấy hoặc diêm. Trẻ em phải chú ý đặc biệt. Có thể xảy ra điện giật, cháy hoặc chấn thương. Nếu có vật lạ rơi vào trong thiết bị, hãy rút dây điện và liên hệ với trung tâm bảo hành.



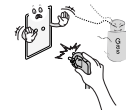
Không phun nước lên thiết bị hoặc lau bằng chất dễ cháy (dung môi hoặc benzene). Có thể xảy ra cháy hoặc điện giật.



Không cho phép bất kỳ tác động, rung chấn hoặc đồ vật rơi vào thiết bị và không thả bất kỳ vật gì xuống màn hình. Bạn có thể bị chấn thương hoặc thiết bị có thể bị hỏng.



Không chạm vào thiết bị hoặc ăng-ten này trong khi có sấm hoặc chớp. Bạn có thể bị điện giật.



Không chạm vào ổ cắm trên tường khi có rò khí, không mở cửa sổ và thông hơi. Điều này có thể gây cháy hoặc bùng nổ do đánh lửa.



Không tự ý tháo rời, sửa chữa hoặc sửa đổi thiết bị. Có thể xảy ra cháy hoặc điện giật. Hãy liên hệ với trung tâm dịch vụ để kiểm tra, chỉnh sửa hoặc sửa chữa.



Nếu những việc sau đây xảy ra, hãy rút phích cắm của sản phẩm ngay lập tức và liên hệ với trung tâm dịch vụ ở địa phương của bạn

- Sản phẩm đã bị ảnh hưởng bởi rung chấn
- Sản phẩm đã bị hỏng
- Vật lạ đã rơi vào sản phẩm
- Sản phẩm có khói hoặc có mùi lạ

Điều này có thể dẫn đến cháy hoặc điện giật.



Rút phích cắm của TV khỏi ổ cắm điện AC nếu bạn không có ý định sử dụng TV trong một thời gian dài. Bụi bám có thể gây ra nguy cơ cháy và khả năng cách điện giảm có thể gây ra rò rỉ điện/điện giật/cháy.

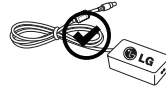


Không để nhỏ nước hoặc tóa nước vào thiết bị và không đặt các vật chứa chất lỏng như bình nước lên thiết bị.

Không lắp sản phẩm này lên tường nếu nó có nguy cơ tiếp xúc với dầu hoặc sương mù ẩm. Việc này có thể làm hỏng và làm sản phẩm rơi



Nếu nước hay chất lỏng khác rơi vào sản phẩm như (bộ nguồn AC, dây nguồn, TV), ngắt kết nối bộ nguồn và liên hệ với trung tâm dịch vụ ngay lập tức. Nếu không nó gây ra hỏa hoạn hoặc shock điện.



Chỉ sử dụng những dây nguồn bộ nguồn AC của công ty LG Electronics. Nếu không nó gây ra hỏa hoạn shock điện trực tiếp hoặc biến dạng sản phẩm.

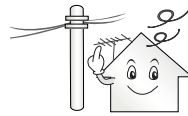


Không bao giờ tháo rời bộ nguồn AC, dây nguồn, nó có thể gây ra hỏa hoạn hay shock điện.

⚠ THẬN TRỌNG



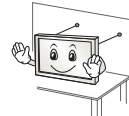
Lắp thiết bị ở nơi không có sóng vô tuyến.



Nên có khoảng cách đủ rộng giữa ăng-ten bên ngoài và các dây điện để giữ cho ăng-ten khỏi chạm vào dây điện ngay cả khi ăng-ten rơi. Điều này có thể gây điện giật.



Không lắp đặt sản phẩm ở những nơi như giá kệ không vững hoặc các bề mặt nghiêng. Ngoài ra, tránh những nơi có độ rung hoặc nơi sản phẩm không được nâng đỡ đầy đủ. Nếu không, sản phẩm có thể rơi hoặc lật, có thể gây thương tích hoặc thiệt hại cho sản phẩm.



Nếu bạn lắp đặt TV trên đế, bạn cần thực hiện biện pháp để ngăn sản phẩm khỏi lộn nhào. Nếu không, sản phẩm có thể rơi xuống, gây thương tích.

Nếu bạn định gắn sản phẩm lên tường, hãy gắn giá treo tường tiêu chuẩn của VESA (các bộ phận tùy chọn) vào mặt sau của sản phẩm. Khi bạn lắp đặt TV để sử dụng giá treo tường (các bộ phận tùy chọn), hãy cố định cẩn thận để TV không rơi.

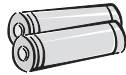
Chỉ sử dụng đồ gá/phụ kiện cho nhà sản xuất chỉ định.



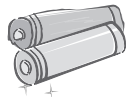
Khi lắp đặt ăng-ten, hãy tham khảo ý kiến của kỹ thuật viên dịch vụ có tay nghề. Nếu không được lắp đặt bởi một kỹ thuật viên có tay nghề, điều này có thể gây ra nguy cơ cháy hoặc điện giật.



Chúng tôi khuyên bạn nên giữ khoảng cách ít nhất bằng 2-7 lần kích thước đường chéo màn hình khi xem TV. Xem TV trong thời gian dài có thể làm bạn bị mờ mắt.



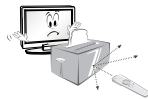
Chỉ sử dụng các loại pin được quy định. Điều này có thể gây hỏng bộ điều khiển từ xa.



Không sử dụng lẫn lộn pin mới với pin cũ. Điều này có thể làm cho pin trở nên quá nóng và rò rỉ.

Không được để pin tiếp xúc với nhiệt độ quá cao. Ví dụ, để cách xa ánh sáng mặt trời trực tiếp, lò sưởi kiểu hở và lò sưởi điện.

Không được lắp pin không thể sạc lại vào thiết bị sạc.



Đảm bảo không có vật chướng ngại giữa bộ điều khiển từ xa và bộ cảm biến.



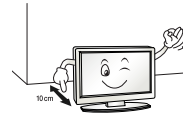
Tín hiệu từ Điều khiển từ xa có thể bị gián đoạn do ánh sáng bên ngoài/bên trong như Ánh sáng mặt trời, đèn huỳnh quang. Nếu điều này xảy ra, hãy tắt đèn hoặc làm tối khu vực xem.



Khi kết nối các thiết bị bên ngoài như máy chơi trò chơi video, hãy chắc chắn rằng các dây nối đủ dài. Nếu không, sản phẩm có thể rơi, có thể gây thương tích hoặc thiệt hại cho sản phẩm.



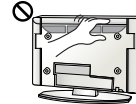
Không bật/tắt thiết bị bằng cách cắm vào hoặc rút phích điện khỏi ổ cắm trên tường. (Không sử dụng phích cắm điện để bật/tắt). Điều này có thể gây hỏng cơ học hoặc có thể gây điện giật.



Vui lòng làm theo các hướng dẫn lắp đặt dưới đây để ngăn sản phẩm khỏi quá nóng.

- Khoảng cách giữa sản phẩm và tường nên lớn hơn 10 cm.
- Không lắp đặt sản phẩm ở nơi không có hệ thống thông gió (ví dụ, trên kệ sách hoặc trong tủ)
- Không lắp đặt sản phẩm trên thảm hoặc đệm.
- Hãy chắc chắn rằng lỗ thông khí không bị chặn bởi khăn trải bàn, rèm.

Nếu không, điều này có thể dẫn đến cháy.

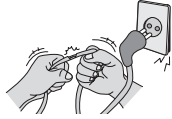


Hãy cẩn thận để không chạm vào các lỗ thông gió khi xem TV trong thời gian dài vì các lỗ thông gió có thể trở nên nóng. Điều này không ảnh hưởng đến hoạt động hoặc hiệu suất của sản phẩm.

Kiểm tra định kỳ dây của thiết bị và nếu bên ngoài bị hỏng hoặc xuống cấp, hãy tháo dây, ngừng sử dụng thiết bị và thay dây bằng loại dây tương tự do thợ bảo hành được ủy quyền chỉ định



Tránh để bụi tích tụ trên các chân hoặc ổ cắm phích điện. Điều này có thể gây ra nguy cơ cháy.



Bảo vệ dây điện khỏi tình trạng sử dụng quá mức về mặt vật lý hoặc cơ học, như xoắn, thắt nút, kẹp, buộc vào cửa hoặc giẫm lên. Chú ý đặc biệt đến phích cắm, ổ cắm trên tường và đầu ra của dây trên thiết bị.



Không ấn mạnh lên bảng điều khiển bằng tay hoặc vật sắc như móng tay, bút chì hay bút mực hoặc làm xước màn hình vì điều này có thể làm hỏng màn hình.



Tránh chạm vào màn hình hoặc giữ ngón tay trên màn hình trong thời gian dài. Làm như vậy có thể tạo ra một số biến dạng/hư hỏng tạm thời hoặc vĩnh viễn trên màn hình.



Khi vệ sinh sản phẩm và các linh kiện, trước hết hãy rút phích cắm và lau bằng khăn mềm. Sử dụng lực mạnh có thể gây xước hoặc mất màu. Không xịt nước hoặc lau bằng khăn ướt. Không bao giờ sử dụng nước lau kính, nước làm bóng xe hơi hoặc công nghiệp, chất mài mòn hoặc sáp, benzen, cồn v.v., những thứ có thể làm hỏng sản phẩm và bảng điều khiển của sản phẩm. Nếu không, điều này có thể dẫn đến cháy, điện giật hoặc hỏng (biến dạng, ăn mòn hoặc gãy).

Khi thiết bị được cắm vào ổ cắm AC trên tường, bạn không được ngắt thiết bị khỏi nguồn điện AC ngay cả khi bạn tắt thiết bị bằng CÔNG TẮC.



Khi rút dây điện, hãy cắm vào phích cắm và rút ở phích cắm.

Không kéo ở dây để rút dây điện khỏi bảng điện, vì điều này có thể nguy hiểm.



Khi di chuyển sản phẩm, hãy chắc chắn rằng bạn đã tắt nguồn điện. Sau đó, hãy rút dây điện, dây ăng-ten và tất cả các dây nối. Máy TV hoặc dây điện có thể bị hỏng, gây ra nguy cơ cháy hoặc điện giật.



Khi di chuyển hoặc mở hộp sản phẩm, hãy làm việc hai người vì sản phẩm nặng. Nếu không, điều này có thể dẫn đến thương tích.



Hãy liên hệ với trung tâm bảo hành một năm một lần để làm vệ sinh các bộ phận bên trong của sản phẩm. Bụi bám tích tụ có thể làm hỏng về mặt cơ học.



Hãy yêu cầu nhân viên bảo hành có tay nghề thực hiện tất cả công việc bảo hành. Bảo hành là cần thiết khi thiết bị hỏng hóc như: dây điện hoặc phích cắm bị hỏng, chất lỏng đổ vào thiết bị hoặc vật thể rơi vào trong thiết bị, thiết bị tiếp xúc với nước mưa hoặc hơi ẩm, thiết bị không hoạt động bình thường hoặc bị rơi.



Nếu bạn cảm thấy lạnh khi chạm vào sản phẩm, có thể có “nhấp nháy” nhỏ khi sản phẩm được bật. Điều này là bình thường, không có vấn đề gì với sản phẩm.



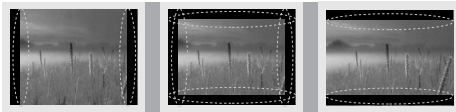
Bảng điều khiển là một sản phẩm hiện thị công nghệ cao với độ phân giải hai triệu đến sáu triệu pixel. Bạn có thể thấy những chấm đen nhỏ và/hoặc chấm màu rục rờ (đỏ, xanh dương hoặc xanh lá cây) ở kích thước 1 ppm trên bảng điều khiển. Điều này không phải là sự cố và không ảnh hưởng đến hiệu năng và độ tin cậy của sản phẩm. Hiện tượng này cũng xảy ra ở các sản phẩm của bên thứ ba và không được trao đổi hoặc hoàn lại tiền.



Bạn có thể thấy bảng điều khiển có độ sáng và màu sắc khác nhau tùy thuộc vào vị trí của bạn nhìn (trái/phải/trên/dưới). Hiện tượng này xảy ra do các đặc tính của bảng điều khiển. Điều này không liên quan đến hiệu năng của sản phẩm, và không phải là sự cố.

* Không được bảo hành

LG LED TV là LCD TV với đèn nền LED



Hiện thị một hình ảnh tĩnh (ví dụ, logo của kênh phát sóng, menu trên màn hình, cảnh từ một trò chơi điện tử) trong một thời gian dài có thể gây hại màn hình, dẫn đến hiện tượng giữ lại hình ảnh hay còn được gọi là dính hình. Sản phẩm bị dính hình không được bảo hành.

Tránh hiển thị một hình ảnh cố định trên màn hình TV trong thời gian dài (từ 2 giờ trở lên đối với LCD, từ 1 giờ trở lên đối với Plasma).

Ngoài ra, nếu bạn xem TV với tỷ lệ 4:3 trong một thời gian dài, hiện tượng dính hình có thể xảy ra ở đường viền của bảng điều khiển. Vui lòng sử dụng tỷ lệ màn hình mặc định. Hiện tượng này cũng xảy ra ở các sản phẩm của bên thứ ba và không được trao đổi hoặc hoàn lại tiền.

Phát ra tiếng

Tiếng "lách cách": Tiếng lách cách xuất hiện khi xem hoặc tắt TV, tiếng này được tạo ra bởi sự co nhiệt của nhựa do nhiệt độ và độ ẩm. Âm thanh này phổ biến ở các sản phẩm mà biến dạng nhiệt là cần thiết. Mạch điện kêu ào ào/bảng điều khiển kêu ù ù: Một âm thanh khe được tạo ra từ mạch chuyển đổi tốc độ cao, cung cấp dòng điện lớn để vận hành sản phẩm. Điều này thay đổi tùy theo sản phẩm. Âm thanh này không ảnh hưởng đến hiệu năng hoặc độ tin cậy của sản phẩm.

Không dùng ổ có điện áp cao ở gần TV (chẳng hạn như vi đập muối bằng điện). Có thể làm sản phẩm hoạt động không tốt.

Xem hình ảnh 3D (Chỉ các kiểu sản phẩm 3D)

⚠ CẢNH BÁO

Môi trường xem

- Thời gian xem
 - Khi xem nội dung 3D, mỗi giờ nghỉ từ 5 đến 15 phút. Xem nội dung 3D trong thời gian dài có thể gây đau đầu, chóng mặt, mệt mỏi hoặc căng mắt.

Những người bị động kinh, nhạy sáng hoặc bị bệnh mãn tính

- Một số người dùng có thể gặp phải hiện tượng động kinh hoặc các triệu chứng lạ thường khác khi tiếp xúc với ánh sáng nhấp nháy hoặc hình mẫu đặc biệt từ nội dung 3D
- Không xem video 3D nếu bạn cảm thấy buồn nôn, đang mang thai và/hoặc có bệnh kinh niên như động kinh, rối loạn tim hoặc bệnh huyết áp cao, v.v.
- Nội dung 3D không được khuyến khích cho những người bị mù hoặc bất thường với hình ảnh nổi. Bạn có thể thấy hai hình ảnh hoặc khó chịu khi xem.
- Nếu bạn bị lác (lé mắt), giảm sức nhìn (thị lực kém) hoặc loạn thị, bạn có thể gặp khó khăn về cảm nhận độ sâu và dễ bị mệt mỏi do hai hình ảnh. Bạn nên nghỉ ngơi thường xuyên hơn người lớn bình thường.
- Nếu thị lực ở mắt phải và mắt trái của bạn khác nhau, hãy chỉnh sửa thị lực của bạn trước khi xem nội dung 3D.

Các triệu chứng yêu cầu ngừng hoặc không được xem nội dung 3D

- Không xem nội dung 3D khi bạn thấy mệt mỏi do thiếu ngủ, làm việc quá sức hoặc uống bia rượu.
- Khi những triệu chứng này xảy ra, hãy dừng sử dụng/xem nội dung 3D và nghỉ ngơi đầy đủ cho đến khi giảm triệu chứng.
 - Tham khảo ý kiến bác sĩ khi triệu chứng không giảm. Các triệu chứng có thể bao gồm đau đầu, đau nhãn cầu, chóng mặt, buồn nôn, đánh trống ngực, mờ mắt, khó chịu, hai hình ảnh, khó khăn khi nhìn hoặc mệt mỏi.

THẬN TRỌNG

Môi trường xem

- Khoảng cách xem
 - Duy trì khoảng cách ít nhất bằng hai lần chiều dài đường chéo màn hình khi xem nội dung 3D. Nếu bạn cảm thấy khó chịu khi xem nội dung 3D, hãy giữ khoảng cách xa hơn so với TV.

Tuổi Xem

- Trẻ sơ sinh/Trẻ nhỏ
 - Sử dụng/Xem nội dung 3D cho trẻ em dưới 5 tuổi đều bị cấm.
 - Trẻ em dưới 10 tuổi có thể phản ứng thái quá và trở nên quá hưng phấn vì thị giác của trẻ đang phát triển (ví dụ: cố gắng chạm vào màn hình hoặc cố gắng để nhảy vào màn hình). Cần giám sát đặc biệt và chú ý thêm khi trẻ em xem nội dung 3D.
 - Trẻ em có sự chênh lệch điểm nhìn của hai mắt đối với hình ảnh 3D lớn hơn người lớn vì khoảng cách giữa hai mắt ngắn hơn so với người lớn. Do đó chúng sẽ cảm nhận được độ sâu lớn hơn so với người lớn với cùng một hình ảnh 3D.
- Thanh thiếu niên
 - Thanh thiếu niên dưới 19 tuổi có thể phản ứng với sự nhạy cảm do kích thích từ ánh sáng trong nội dung 3D. Khuyến khích không nên xem nội dung 3D trong thời gian dài khi mệt mỏi.
- Người già
 - Người già có thể cảm nhận được ít hiệu ứng 3D hơn so với người trẻ. Không ngồi sát TV hơn so với khoảng cách khuyến nghị.

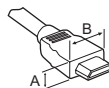
Lưu ý khi sử dụng kính 3D

- Hãy đảm bảo sử dụng kính 3D LG. Nếu không, bạn có thể không xem được video 3D đúng cách.
- Không sử dụng kính 3D thay cho kính thông thường, kính râm hoặc kính bảo hộ.
- Sử dụng kính 3D sửa đổi có thể gây mỏi mắt hoặc biến dạng hình ảnh
- Không để kính 3D ở nơi nhiệt độ cực cao hay thấp. Điều này sẽ gây ra biến dạng.
- Kính 3D rất mong manh và dễ trầy xước. Luôn sử dụng mảnh vải mềm, sạch khi lau mắt kính. Không làm xước mắt kính của kính 3D bằng vật sắc hoặc làm vệ sinh/lau bằng hóa chất.

Chuẩn bị

CHÚ Ý

- Hình ảnh minh họa có thể khác so với TV của bạn.
- OSD (On Screen Display - Hiện thị trên màn hình) của TV có thể hơi khác so với minh họa trong sách hướng dẫn này.
- Các menu và tùy chọn sẵn có có thể khác so với nguồn đầu vào hoặc kiểu sản phẩm mà bạn đang sử dụng.
- Các tính năng mới có thể được thêm vào TV này trong tương lai.
- TV này có thể được đặt ở chế độ chờ để giảm tiêu thụ điện năng. Và nên tắt TV nếu không xem trong một khoảng thời gian, vì điều này sẽ giảm tiêu thụ năng lượng.
- Năng lượng tiêu thụ trong quá trình sử dụng có thể giảm đáng kể nếu độ sáng của hình ảnh được giảm, và điều này sẽ giảm tổng chi phí vận hành.
- Các phụ kiện đi kèm với sản phẩm có thể khác nhau tùy theo kiểu sản phẩm.
- Thông số kỹ thuật của sản phẩm hoặc nội dung trong sách có thể thay đổi mà không thông báo trước do nâng cấp chức năng
- Để có kết nối tối ưu, cáp HDMI và thiết bị USB nên có cỡ chặn nhỏ hơn 10 mm chiều dày và 18 mm chiều rộng. Sử dụng dây cáp kéo dài hỗ trợ USB 2.0 nếu cáp USB hoặc thẻ nhớ USB không vừa vặn với cổng USB của TV.



*A ≤ 10 mm

*B ≤ 18 mm

- Sử dụng cáp được chứng nhận có logo HDMI đi kèm.
- Nếu bạn không sử dụng cáp HDMI được chứng nhận, màn hình có thể không hiển thị hoặc có lỗi (Các loại cáp HDMI nên dùng)
 - Cáp HDMI[®]/TM tốc độ cao
 - Áp HDMI[®]/TM tốc độ cao có Ethernet

THẬN TRỌNG

- Không sử dụng các hạng mục không được chấp thuận để đảm bảo an toàn và tuổi thọ của sản phẩm.
- Mọi hư hại hoặc chấn thương do sử dụng các hạng mục không được chấp thuận đều không thuộc phạm vi bảo hành.
- Một số kiểu sản phẩm có tấm phim mỏng dán trên màn hình và không được bóc ra.

Mua riêng

Các mặt hàng mua riêng biệt có thể thay đổi hoặc sửa đổi để nâng cao chất lượng mà không thông báo. Hãy liên hệ với đại lý để mua các mặt hàng này. Các thiết bị này chỉ hoạt động với một số kiểu sản phẩm. Tên kiểu sản phẩm hoặc thiết kế có thể thay đổi tùy thuộc vào việc nâng cấp các chức năng sản phẩm hoặc chính sách của nhà sản xuất.

(Tùy vào sản phẩm)

AG-F*** Kính xem phim 3D	AG-F***DP Kính xem đôi
Thiết bị âm thanh LG	

BẢO TRÌ

Làm vệ sinh TV

Vệ sinh TV định kỳ để TV hoạt động tốt nhất và kéo dài tuổi thọ của sản phẩm.

- Đảm bảo tắt nguồn điện và rút dây nguồn và tất cả các cáp khác trước tiên.
- Khi không ai xem và sử dụng TV trong thời gian dài, hãy rút dây điện ra khỏi ổ cắm trên tường để tránh hư hại có thể xảy ra do sét hoặc do hiện tượng tăng vọt điện áp.

Màn hình, khung hình, khung và chân đế

Để làm sạch bụi hoặc vết bẩn nhẹ, lau bề mặt bằng giẻ mềm, sạch và khô.

Để làm sạch vết bẩn lớn, lau bề mặt bằng giẻ mềm thấm nước sạch hoặc dung dịch nước tẩy nhẹ pha loãng. Sau đó, lau ngay bằng giẻ sạch và khô.

- Tránh chạm vào màn hình, vì điều này có thể dẫn đến hư hỏng màn hình.
- Không ấn, cọ hoặc đập vào bề mặt màn hình bằng móng tay hay vật sắc vì việc đó có thể làm xước màn hình và gây méo hình ảnh.
- Không dùng hóa chất vì hóa chất có thể làm hỏng sản phẩm.
- Không phun chất lỏng lên bề mặt. Nước vào trong TV có thể gây cháy, giật điện hoặc hỏng hóc.

Dây nguồn

Làm sạch bụi bẩn tích tụ trên dây nguồn theo định kỳ.

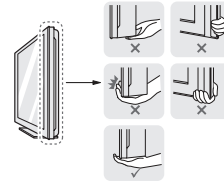
Nâng và di chuyển TV

Vui lòng lưu ý lời khuyên sau đây để ngăn TV khỏi bị trầy xước hoặc hư hỏng và vận chuyển an toàn bất kể loại và kích thước của TV ra sao

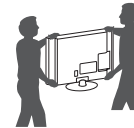
- Nên di chuyển TV khi còn trong hộp hoặc vật liệu đóng gói đi kèm với TV ban đầu.
- Trước khi di chuyển hoặc tháo TV, tháo dây nguồn và tất cả các cáp.
- Khi giữ TV, màn hình phải xoay ra khỏi bạn để tránh hư hỏng.



- Giữ chặt phần đầu và phần cuối của khung TV. Đảm bảo không cầm bộ phận trong suốt, loa hoặc khu vực lưới của loa.



- Khi vận chuyển một TV lớn, cần có ít nhất 2 người.
- Khi vận chuyển TV bằng tay, giữ TV như trong hình minh họa sau đây.



- Khi vận chuyển TV, không để TV bị xô hoặc bị rung quá mức
- Khi vận chuyển TV, giữ thẳng TV, không xoay TV bằng cạnh hoặc nghiêng TV về phía trái hoặc phải.
- Không sử dụng lực quá mạnh gây ra gấp / cong khung vì khung này có thể làm hỏng màn hình.
- Khi bê xách TV thì cẩn thận không làm hỏng tới phím nút joystick (phím bấm nút điều khiển)

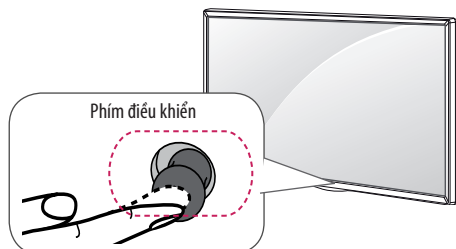
⚠ THẬN TRỌNG

- Tránh va chạm vào màn hình, nó có thể gây xước hoặc phá hủy tới màn hình
- Không di chuyển TV bằng cách giữ cáp định vị, nếu cáp rơi nó có thể gây ra vỡ phá hủy TV

Sử dụng nút cần điều khiển

(Hình ảnh có thể khác TV của bạn.)

Bạn có thể sử dụng TV bằng cách nhấn nút này hoặc di chuyển cần điều khiển sang trái, phải, lên hoặc xuống.



Các chức năng cơ bản

	Bật nguồn	Khi TV đang tắt, đặt ngón tay vào nút cần điều khiển và nhấn một lần rồi nhả ra.
	Tắt nguồn	Khi TV đang bật, đặt ngón tay vào nút cần điều khiển và nhấn một lần trong một vài giây rồi nhả ra. tuy nhiên, nếu menu chính đang hiển thị trên màn hình, nhấn và giữ phím điều khiển sẽ thoát ra khỏi Menu.)
	Điều khiển âm lượng	Bạn có thể điều chỉnh mức âm lượng mong muốn nếu đặt ngón tay lên trên nút cần điều khiển và di chuyển sang trái hoặc phải.
	Điều khiển chương trình	Bạn có thể cuộn qua các chương trình đã lưu mà bạn muốn nếu đặt ngón tay lên trên nút cần điều khiển và di chuyển lên hoặc xuống.

Điều chỉnh menu

Khi TV đang bật, nhấn nút cần điều khiển một lần.

Bạn có thể điều chỉnh các mục menu di chuyển nút cần điều khiển sang trái hoặc phải.

	Tắt nguồn.
	Đóng màn hình hiển thị ảo và trở về chế độ xem TV.
	Thay đổi nguồn đầu vào.
	Truy cập vào menu chính

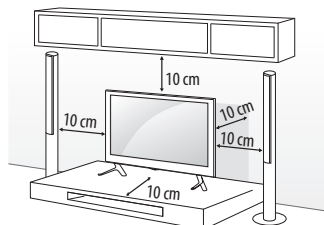
CHÚ Ý

- Khi ngón tay ở trên nút cần điều khiển và đẩy cần điều khiển lên xuống, sang trái hoặc phải, cẩn thận không nhấn nút cần điều khiển. Nếu bạn nhấn nút cần điều khiển trước thì bạn không thể điều chỉnh mức âm lượng và các chương trình đã lưu.

Đặt trên bàn

(Tùy vào sản phẩm)

- Nâng và đặt TV vào vị trí thẳng đứng trên bàn
 - Để cách khoảng trống 10 cm (tối thiểu) so với tường để thông gió tốt.



- Cắm dây điện vào ổ cắm điện trên tường.

⚠ THẬN TRỌNG

- Không đặt TV gần hoặc ở trên nguồn nhiệt vì điều này có thể gây hỏa hoạn hoặc hư hỏng khác.

⚠ CẢNH BÁO

Nếu TV không được đặt ở vị trí đủ vững, có thể có tiềm tàng nguy hiểm do rơi. Nhiều thương tích, đặc biệt là cho trẻ em, có thể tránh được bằng những biện pháp đơn giản như:

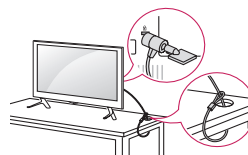
- Sử dụng tủ hoặc đế được nhà sản xuất TV khuyến dùng.
- Chỉ sử dụng đồ nội thất có thể nâng đỡ TV an toàn.
- Đảm bảo TV không nhô ra ngoài cạnh của đồ nội thất nâng đỡ.
- Không đặt TV trên đồ nội thất cao (ví dụ: tủ, kệ sách) khi không neo cả đồ nội thất và TV vào giá đỡ khi không có sự can thiệp đỡ đặc biệt.
- Không đặt TV lên vài hoặc vật liệu khác được đặt giữa TV và đồ nội thất nâng đỡ.
- Đạy trẻ em về sự nguy hiểm khi leo lên đồ nội thất để tiếp cận với TV hoặc bộ điều khiển của TV.

Sử dụng hệ thống bảo mật kensington

(Không phù hợp với tất cả các dòng.)

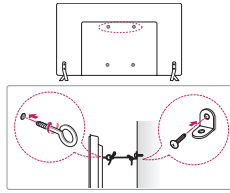
- Bức ảnh có thể khác với TV của bạn.

Hệ thống bảo mật kết nối Kensington được đặt ở phía sau TV. Để biết thêm thông tin về lắp đặt, sử dụng, bạn có thể tham khảo hướng dẫn đi kèm với thiết bị Kensington hoặc trên website <http://www.kensington.com>. Kết nối dây cáp của thiết bị bảo mật giữa TV và bàn theo hình dưới đây.



Cố định TV lên tường

(Không phù hợp cho tất cả các dòng sản phẩm.)



- Chèn và siết chặt bu lông khoan hoặc giá treo TV và bu lông vào mặt sau của TV.
 - Nếu có các bu lông được lắp vào vị trí bu lông khoan, hãy tháo các bu lông trước.
- Gắn giá treo tường vào tường bằng các bu lông.

Chỉnh vị trí của giá treo tường cho khớp với bu lông khoan ở mặt sau của TV
- Buộc bu lông khoan và giá treo tường bằng một sợi dây chắc chắn.

Hãy đảm bảo để giữ cho dây ngang với mặt phẳng.

⚠ THẬN TRỌNG

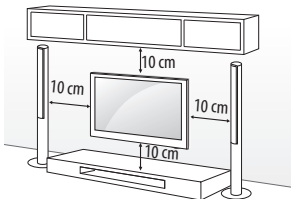
- Đảm bảo rằng trẻ nhỏ không leo lên hoặc bám vào TV.

! LƯU Ý

- Sử dụng bệ hoặc tủ đủ chắc và lớn để nâng đỡ TV an toàn để đỡ được TV cần trọng nhất
- Giá treo, bu lông và dây thừng không được cung cấp. Bạn có thể mua phụ kiện bổ sung từ đại lý địa phương.

Đặt trên tường

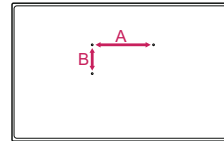
Gắn giá treo tường tùy chọn ở phía sau TV một cách cẩn thận và lắp đặt giá treo tường lên bức tường vững chắc vuông góc với sàn nhà. Khi bạn gắn TV vào các vật liệu xây dựng khác, vui lòng liên hệ với nhân viên có trình độ. LG khuyến nghị việc treo tường nên được thực hiện bởi một chuyên gia lắp đặt có trình độ. Chúng tôi khuyến bạn nên sử dụng giá gắn tường của LG. Nếu không sử dụng giá gắn tường của LG vui lòng sử dụng giá gắn tường nơi thiết bị được gắn đủ chặt vào tường và có đủ không gian cho phép kết nối với các thiết bị bên ngoài.



Hãy đảm bảo sử dụng đinh vít và giá treo tường đáp ứng các tiêu chuẩn VESA. Kích thước tiêu chuẩn cho bộ giá treo tường được mô tả trong bảng dưới đây.

Mua riêng (Giá treo tường)

Sản phẩm	32/40/43LF63**	49/55LF63**
VESA (A x B)	200 x 200	300 x 300
Đinh vít chuẩn	M6	M6
Số lượng đinh vít	4	4
Giá treo tường	LSW240B MSW240	LSW350B MSW240
Sản phẩm	60/65LF63**	
VESA (A x B)	300 x 300	
Đinh vít chuẩn	M6	
Số lượng đinh vít	4	
Giá treo tường	LSW350B	
Sản phẩm	32LF65**	42/50/55LF65**
VESA (A x B)	200 x 200	400 x 400
Đinh vít chuẩn	M6	M6
Số lượng đinh vít	4	4
Giá treo tường	LSW240B MSW240	LSW440B MSW240
Sản phẩm	60/65LF65**	70LF65**
VESA (A x B)	400 x 400	600 x 400
Đinh vít chuẩn	M6	M6
Số lượng đinh vít	4	4
Giá treo tường	LSW440B	LSW640B

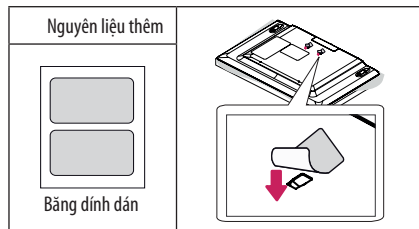


⚠ THẬN TRỌNG

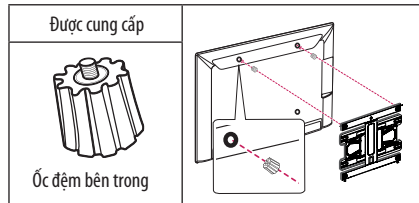
- Tháo dây điện trước, sau đó di chuyển hoặc lắp đặt TV. Nếu không có thể bị điện giật.
- Cất chân đế trước khi lắp tivi lên tường bằng cách cho vào trong hộp bảo vệ để để dự trữ về sau
- Nếu bạn lắp TV trên trần nhà hoặc tường nghiêng, TV có thể rơi và gây thương tích nghiêm trọng. Dùng giá treo tường của LG và liên hệ với đại lý tại địa phương hoặc nhân viên có trình độ.
- Không siết quá chặt đinh vít vì điều này có thể gây hư hỏng cho và làm mất hiệu lực bảo hành
- Sử dụng các đinh vít và giá treo tường đúng ứng các chuẩn VESA. Mọi hư hỏng hoặc chấn thương do sử dụng sai hoặc sử dụng phụ kiện không thích hợp đều không được nhà sản xuất bảo hành.

! LƯU Ý

- Sử dụng các đinh vít được liệt kê trong thông số kỹ thuật đính vít theo chuẩn VESA.
- Bộ giá treo tường bao gồm hướng dẫn lắp đặt và các bộ phận cần thiết.
- Giá treo tường không được cung cấp. Bạn có thể mua phụ kiện bổ sung từ đại lý địa phương.
- Chiều dài của đinh vít có thể khác tùy theo giá treo tường. Nhớ sử dụng chiều dài thích hợp.
- Để biết thêm thông tin, hãy tham khảo hướng dẫn đi kèm với giá treo tường.
- Khi lắp giá treo tường vào TV, hãy dán thêm tấm băng dính được đi kèm. Nó sẽ bảo vệ lỗ mở trên ốp lưng khỏi tích bụi và bẩn (chỉ khi tấm dán được cung cấp thêm)



- Khi lắp giá treo tường của bên thứ ba vào TV, hãy lắp ổ đệm bên trong của giá treo tường vào các lỗ của giá TV treo tường để di chuyển TV của bạn theo góc đối đỉnh. Đảm bảo không sử dụng ổ đệm cho giá treo tường của LG.



KẾT NỐI

Kết nối các thiết bị bên ngoài với TV và chuyển chế độ đầu vào để chọn thiết bị bên ngoài. Để biết thêm thông tin về kết nối thiết bị bên ngoài, hãy xem tài liệu hướng dẫn được cung cấp kèm theo từng thiết bị.

Các thiết bị bên ngoài sẵn có là: bộ thu HD, đầu phát DVD, VCR, hệ thống âm thanh, thiết bị lưu trữ USB, PC, máy quay hoặc máy ảnh, chơi trò chơi và các thiết bị bên ngoài khác.

! LƯU Ý

- Kết nối thiết bị bên ngoài có thể khác so với kiểu sản phẩm.
- Kết nối thiết bị bên ngoài với TV bất kể thứ tự của cổng TV

- Nếu bạn ghi chương trình TV trên thiết bị ghi DVD hoặc VCR, đảm bảo cắm đầu vào tín hiệu TV vào TV qua thiết bị ghi DVD hoặc VCR. Để biết thêm thông tin về việc ghi, hãy xem tài liệu hướng dẫn được cung cấp kèm theo thiết bị kết nối.
- Tham khảo hướng dẫn sử dụng của thiết bị ngoài để biết hướng dẫn vận hành.
- Nếu bạn kết nối thiết bị chơi trò chơi với TV, hãy sử dụng cáp được cung cấp kèm theo thiết bị chơi trò chơi.
- Ở chế độ máy tính, có thể có nhiều liên quan đến độ phân giải, hình dọc, độ tương phản hoặc độ sáng. Nếu có nhiều, hãy thay đổi đầu ra của máy tính bằng độ phân giải khác, thay đổi tỷ lệ làm mới thành tỷ lệ khác hoặc điều chỉnh độ sáng và độ tương phản trên menu HÌNH ẢNH cho đến khi hình ảnh rõ ràng.
- Ở chế độ máy tính, một số cài đặt độ phân giải có thể không hoạt động đúng tùy thuộc vào card đồ họa.

Kết nối ăng-ten

Kết nối TV với ổ cắm ăng-ten trên tường bằng cáp RF (75 Ω).

- Sử dụng bộ chia tín hiệu để sử dụng nhiều hơn 2 TV
- Nếu chất lượng hình ảnh kém, hãy lắp bộ khuếch đại tín hiệu để cải thiện chất lượng hình ảnh.
- Nếu chất lượng hình ảnh kém khi ăng-ten được kết nối, hãy thử căn chỉnh ăng-ten đúng hướng.
- Cáp ăng-ten và bộ chuyển đổi không được cung cấp..
- Âm thanh DTV được hỗ trợ: MPEG, Dolby Digital, Dolby Digital Plus, HE-AAC

Kết nối ăng-ten lồng chảo

(Chỉ với dòng vệ tinh)

Kết nối tới ổ cắm ăn ten lồng chảo bằng đường cáp RF (75 Ω).

Kết nối CI

(Phụ thuộc vào từng dòng)

Xem nhưng dịch vụ mã hóa được miêu tả ở chế độ số

- Kiểm tra nếu CI module được thêm vào bên phải khe thẻ PCMCIA. Nếu phần này không được nhét đúng cách nó sẽ gây thiệt hại tới TV và khe thẻ PCMCIA
- Nếu TV không phát phim hay âm thanh hình ảnh khi CI+ CAM đã kết nối, hãy tìm tới Truyền hình số/Cáp/Dịch vụ mở rộng vệ tinh.

Kết nối khác

Kết nối TV của bạn tới các thiết bị ngoại vi. Để chất lượng hình ảnh, âm thanh tốt nhất hãy kết nối bằng dây cáp HDMI. Một số loại cáp mua riêng không được cung cấp.

ĐIỀU KHIỂN TỪ XA

(Tùy vào sản phẩm)

Mô tả trong sách hướng dẫn này được dựa trên các nút của điều khiển từ xa. Vui lòng đọc sách hướng dẫn này cẩn thận và sử dụng TV đúng cách.

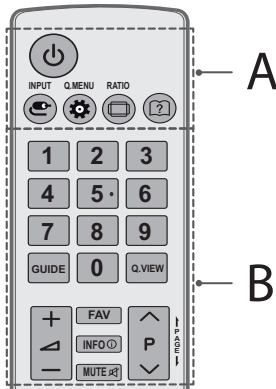
Để thay pin, mở nắp pin, thay pin (1,5 V AAA) khớp với các cực (+) (-) với nhãn bên trong ngăn chứa pin và đóng nắp pin.

Để tháo pin, hãy thực hiện các thao tác ngược lại với quy trình lắp pin.

⚠ THẬN TRỌNG

- Không sử dụng chung pin cũ và mới vì điều này có thể làm hỏng điều khiển từ xa.
- Ở TV kỹ thuật tương tự và một số quốc gia, một số nút điều khiển từ xa có thể không hoạt động.
- Bộ điều khiển từ xa sẽ không bao gồm cho tất cả các thị trường

Nhớ hướng điều khiển từ xa vào bộ cảm biến từ xa trên TV.



A

- ⏻ (Nguồn)** Bật hoặc tắt TV
- INPUT** Thay đổi nguồn đầu vào.
- Q. MENU** Truy cập vào menu nhanh.
- RATIO** Chỉnh lại kích thước ảnh.
- ?** (User Guide) Hướng dẫn sử dụng.

B

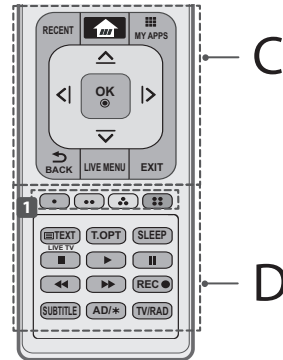
- Number buttons** Phím số.
- GUIDE** Xem hướng dẫn sử dụng.
- Q.VIEW** quay trở lại chương trình đã xem trước đó.
- + / -** - Chỉnh âm lượng
- FAV** Truy cập danh sách ưa thích

INFO ⓘ Nhìn thông tin của kênh hiện tại và màn hình

MUTE 🚫 Tắt âm thanh

^ P v chỉnh chương trình đã lưu.

← PAGE → Di chuyển tới trang trước và trang sau.



C

RECENT Chỉ ra lược sử

HOME Truy cập menu chính.

MY APPS Chỉ ra danh sách các ứng dụng.

Navigation buttons (up/down/left/right) Thanh cuộn ở menu hoặc cài đặt.

OK Ⓞ Lựa chọn menu hoặc xác nhận đầu vào

BACK Quay trở lại

LIVE MENU Đưa ra danh sách chương trình tìm kiếm và ghi âm.

EXIT Thoát

D

Coloured buttons Những truy cập đặc biệt ở menu

(●): Đỏ, (●●): Lục, (●●●): Vàng, (●●●●): Xanh

Teletext buttons (TEXT, T.OPT) sử dụng cho điện tín

LIVE TV Quay trở lại LIVE TV.

SLEEP Thiết lập thời gian cho đến khi TV tắt.

Control buttons (⏮, ⏪, ⏩, ⏭) điều khiển bởi MY MEDIA Time Machine^{Ready} điều khiển hoặc SIMPLINK tương thích thiết bị (USB, SIMPLINK hoặc Time Machine^{Ready}).

REC ● Bắt đầu ghi và hiển thị menu ghi.

SUBTITLE Gọi thêm dòng chữ thoại trong mục kênh số.

AD/* Bằng cách nhấn nút AD, chức năng mô tả âm thanh sẽ được bật. (tùy thuộc vào sản phẩm)

TV/RAD (📻/📺) chọn Radio, TV và chương trình DTV.

Magic remote functions

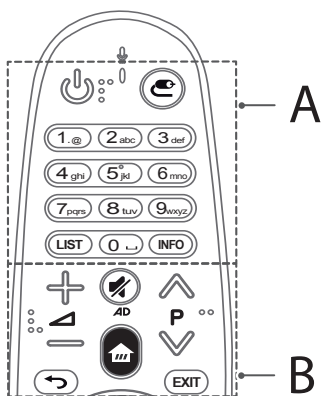
(Tùy thuộc vào sản phẩm)

Khi thông báo "Pin điều khiển từ xa thông minh yếu. Thay pin" được hiện lên, hãy thay pin cho điều khiển.

Để thay pin, hãy mở nắp pin, thay pin (1,5 V AA) khớp với các cực (+) (-) với nhãn bên trong ngăn chứa pin, sau đó đóng nắp pin. Nhớ hướng điều khiển từ xa vào bộ cảm biến điều khiển từ xa trên TV. Để tháo pin, hãy thực hiện các thao tác lắp đặt theo chiều ngược lại.

! THẬN TRỌNG

- Không sử dụng chung pin cũ và mới vì điều này có thể làm hỏng điều khiển từ xa.
- Ở TV kỹ thuật tương tự và một số quốc gia, một số nút điều khiển từ xa có thể không hoạt động



A

(Power) Bật hoặc tắt TV.

(INPUT) Thay đổi nguồn đầu vào.

Number buttons Phím số.

LIST Truy cập vào danh sách chương trình đã ghi nhớ.

(Space) Cách trống trên bàn phím.

INFO Hiện thị thông tin của chương trình hiện tại.

B

(Volume) Điều chỉnh mức âm lượng.

(P) Cuộn qua các chương trình đã lưu.

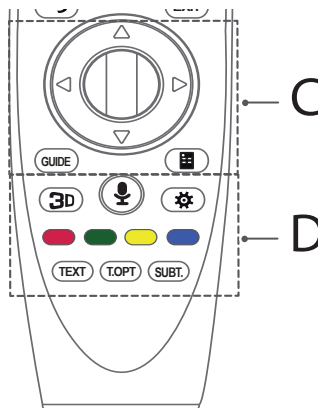
(MUTE) Tắt tất cả âm thanh.

* Bằng cách nhấn và giữ nút **(AD)** chức năng mô tả âm thanh sẽ được bật. (Tùy thuộc vào sản phẩm)

(HOME) Truy cập menu Màn hình chính

(BACK) Quay lại mức trước.

EXIT Thoát và quay trở lại màn hình TV.



C

(Wheel OK) Nhấn vào trung tâm của con lăn để chọn bạn có thể thay đổi chương trình bằng cách sử dụng con lăn.

(Navigation buttons) (lên/xuống/trái/phải)

Nhấn nút lên, xuống, trái, phải để cuộn menu..

Nếu nhấn **(Navigation buttons)** trong khi đang sử dụng con trỏ, con trỏ sẽ biến mất khỏi màn hình và Điều khiển từ xa thông minh sẽ hoạt động như điều khiển từ xa thông thường. Để hiển thị lại trên màn hình, lắc Điều khiển từ xa thông minh sang trái và sang phải.

GUIDE Hiện thị hướng dẫn sử dụng.

(Screen Remote) Tắt màn hình điều khiển.

*Truy cập vào hệ thống điều khiển con trỏ (tùy từng sản phẩm)

D

3D Được sử dụng để xem video 3D.

(Tùy từng sản phẩm)

(Nhận dạng giọng nói)

Yêu cầu kết nối mạng để sử dụng chức năng nhận diện giọng nói.

1. Nhấn nút Nhận dạng giọng nói.

2. Nói khi cửa sổ hiển thị giọng nói xuất hiện ở bên trái màn hình TV.

- Không để Điều khiển từ xa thông minh cách mặt bạn quá 10 cm..
- Nhận dạng giọng nói có thể không thành công nếu bạn nói quá nhanh hoặc quá chậm..
- Tốc độ nhận diện có thể khác nhau tùy theo đặc điểm của người dùng (giọng nói, phát âm, ngữ âm và tốc độ) và môi trường (tiếng ồn và âm lượng TV).

(Q. Settings) Truy cập vào menu nhanh.

Coloured buttons Truy cập các chức năng đặc biệt một số menu..

(**Red**): Đỏ, (**Green**): Lục, (**Yellow**): Vàng, (**Blue**): Lam)


TELETEXT buttons(TEXT, T.OPT) Sử dụng cho điện tín

SUBT. Xuất ra phụ đề tham khảo ở chế độ số.

Đăng kí điều khiển từ xa thông minh

Cách đăng kí điều khiển từ xa thông minh

Để sử dụng Điều khiển này, trước tiên cần ghép nối điều khiển với TV
1 Lắp pin vào Điều khiển từ xa thông minh và bật TV..

2 Hướng điều khiển thông minh vào TV và nhấn  **Wheel (OK)** trên điều khiển từ xa

* Nếu TV không đăng ký được Điều khiển từ xa thông minh
hãy thử lại sau khi tắt TV và bật lại.

Hủy đăng ký Điều khiển từ xa thông minh


Nhấn  **(BACK)** và  **(HOME)** cùng một lúc trong năm giây để hủy ghép nối Điều khiển từ xa thông minh và TV.

* Nhấn và giữ nút phím **EXIT** cho phép bạn hủy và đăng kí lại điều khiển từ xa thông minh..

Cách sử dụng điều khiển thông minh



• Lắc Điều khiển từ xa thông minh phải và trái hoặc nhấn các nút  **(HOME)**,  **(INPUT)**,  để con trỏ xuất hiện trên màn hình.

(Ở một số sản phẩm, con trỏ sẽ xuất hiện khi bạn lấn bàn phím  **Wheel (OK)**)

- Nếu không sử dụng con trỏ trong một khoảng thời gian nhất định hoặc Điều khiển được đặt trên bề mặt phẳng, con trỏ sẽ biến mất.
- Nếu con trỏ không phản ứng mượt mà, bạn có thể đặt lại con trỏ bằng cách di chuyển đến cạnh màn hình.
- Điều khiển từ xa thông minh tiêu tốn pin nhanh hơn điều khiển từ xa thông thường do các tính năng bổ sung.

Ngăn ngừa sử dụng

- Sử dụng Điều khiển từ xa thông minh trong khoảng cách giao tiếp tối đa (10 m). Sử dụng Điều khiển từ xa thông minh ngoài khoảng cách này, hoặc có vật cản trở, có thể gây ra lỗi giao tiếp.
- Lỗi giao tiếp có thể xảy ra do các thiết bị gần đó. Các thiết bị điện như lò vi sóng hoặc sản phẩm LAN không dây có thể gây nhiễu vì chúng sử dụng cùng băng thông (2,4 GHz) như Điều khiển từ xa thông minh.

- Điểm truy cập (Access Point - AP) nên được đặt cách TV hơn 1 m. Nếu AP được lắp đặt gần hơn 1 m, Điều khiển từ xa thông minh có thể không hoạt động như mong muốn do nhiễu sóng.
- Không tháo lắp hoặc làm nóng pin
- Không làm rơi, tránh va chạm mạnh cho pin
- Lắp sai chiều pin có thể gây ra nổ

GIẤY PHÉP

Giấy phép hỗ trợ có thể khác nhau tùy theo kiểu sản phẩm. Để biết thêm thông tin về giấy phép, hãy truy cập, visit www.lg.com.



Thông tin của thông báo phần mềm mã nguồn mở

Để nhận mã nguồn theo GPL, LGPL, MPL và các giấy phép nguồn mở khác, được bao gồm trong sản phẩm này, truy cập <http://opensource.lge.com>.

Ngoài mã nguồn, tất cả các điều khoản cấp phép, tuyên bố từ chối trách nhiệm và thông báo bản quyền được tham chiếu đều có sẵn để tải xuống.

LG Electronics cũng sẽ cung cấp mã nguồn mở cho bạn trong CD-ROM có mất phí để chi trả cho chi phí phát hành đó (ví dụ như chi phí đĩa, vận chuyển và xử lý) khi nhận được yêu cầu qua email đến opensource@lge.com. Lưu ý rằng có thời hạn ba (3) năm kể từ ngày bạn mua sản phẩm.

KHẮC PHỤC SỰ CỐ

Không thể điều khiển TV bằng điều khiển từ xa.

- Kiểm tra cảm biến điều khiển từ xa trên sản phẩm và thử lại.
- Kiểm tra xem có chướng ngại vật giữa sản phẩm và điều khiển từ xa hay không.
- Kiểm tra xem pin còn hoạt động và được lắp đúng hay không ⊕ tới⊕, ⊖ tới⊖.

Không có hình ảnh hiển thị và không có âm thanh.

- Kiểm tra xem bạn đã bật sản phẩm chưa.
- Kiểm tra xem dây điện đã được nối vào ổ cắm điện trên tường chưa.
- Kiểm tra xem có vấn đề trong ổ cắm điện trên tường hay không bằng cách kết nối các sản phẩm khác.

TV tắt đột ngột.

- Kiểm tra cài đặt điều khiển nguồn. Nguồn điện có thể bị mất.
- Kiểm tra **Tự tắt** (tùy từng sản phẩm) / **Sleep Timer (Hẹn giờ ngủ) / Off Time(Hẹn giờ tắt)** có được đặt trong thiết lập **Thời gian**
- Nếu không có tín hiệu trong khi TV được bật, TV sẽ tự động tắt sau 15 phút không hoạt động.

Khi kết nối với máy tính (HDMI / DVI), thông báo 'No signal' (Không có tín hiệu) hoặc 'Invalid Format' (Định dạng không hợp lệ) sẽ hiển thị.

- Bật/tắt TV bằng điều khiển từ xa.
- Kết nối lại cáp HDMI.
- Khởi động lại PC khi TV đang bật.

Thông số kỹ thuật

Khối không dây

- Bởi vì băng thông của kênh được sử dụng ở các quốc gia khác nhau, nên người dùng không thể thay thế hay tinh chỉnh hệ tần số mó và sản phẩm được cài đặt cho dải tần riêng.
- Thiết bị này cần được cài đặt và phát triển với khoảng cách nhỏ nhất 20 cm giữa thiết bị và cơ thể. Và điều này tạo nên sự xem xét cho môi trường người dùng.

CE 01970

(Chỉ LF63**, LF65**)

Thông số kỹ thuật của khối không dây(LGSBW41)			
Không dây LAN		Bluetooth	
Chuẩn	IEEE 802.11a/b/g/n	Chuẩn	Bluetooth Version 4.0
Dải tần số	2400 to 2483.5 MHz 5150 to 5250 MHz 5725 to 5850 MHz (ngoài EU)	Dải tần số	2400 to 2483.5 MHz
Công suất Đầu ra (Cao nhất)	802.11a: 13 dBm 802.11b: 15 dBm 802.11g: 14 dBm 802.11n-2.4GHz: 16 dBm 802.11n-5GHz: 16 dBm	Công suất Đầu ra (Cao nhất)	10 dBm hoặc thấp hơn

CI =UZ fZ UF bZ`¹ (W x H x D)		100.0 mm x 55.0 mm x 5.0 mm
Điều kiện môi trường	Nhiệt độ hoạt động	0 °C tới 40 °C
	Độ ẩm hoạt động	Thấp hơn 80 %
	Nhiệt độ bảo quản	-20 °C tới 60 °C
	Độ ẩm bảo quản	Thấp hơn 85 %

	Digital TV (Tùy thuộc vào quốc gia)	Analogue TV (Tùy thuộc vào quốc gia)
Hệ thống TV	DVB-T ³ DVB-T/T2 ¹ DVB-T/T2/C/S/S2 ²	PAL B/B, PAL B/G, PAL D/K, PAL-I SECAM B/G, SECAM D/K NTSC-M
Phạm vi chương trình	VHF, UHF C-Band ² , Ku-Band ²	VHF, UHF, CATV
Số lượng tối đa chương trình có thể lưu	DVB-T/T2 & Analogue TV : 1,500 DVB-S/S2 : 6,000	
Trở kháng ăng-ten bên ngoài	75 Ω	

1 Chỉ các kiểu sản phẩm hỗ trợ DVB-T2.

2 Chỉ các kiểu sản phẩm hỗ trợ DVB-T2/C/S2

3 Mặc dù sản phẩm DVB-T, chức năng DVB-T không được hỗ trợ ở Ấn Độ và Philippin.



Record the model number and serial number of the TV.
Refer to the label on the back cover and quote this
information to your dealer when requiring any service.

MODEL _____

SERIAL _____

(Only DTV)

DVB[®]
Digital Video
Broadcasting