



MANUAL DE USUARIO

Seguridad y referencias

LED TV*

* La TV LED de LG aplica una pantalla LCD con iluminación posterior LED.

Antes de utilizar el equipo, lea este manual con atención y consérvelo para consultarlo cuando lo necesite.

MT57* MT77* MT47* MT48*

Contenido

3 Licencias

3 Información del aviso de software de código abierto

3 Preparación

4 Elevación y desplazamiento de la TV

4 Configuración de la TV

4 Uso del botón joystick

- 4 -Funciones básicas
- 5 -Ajuste del menú

5 Uso de los botones táctiles

5 Montaje en una mesa

- 5 -Ajuste del ángulo de la TV según la perspectiva
- 6 -Uso del sistema de seguridad Kensington

6 Montaje en una pared

- 6 -Se adquiere por separado (Soporte de montaje en pared)

7 Conexiones (notificaciones)

- 7 -Conexión de la antena
- 7 -Conexión de la antena parabólica
- 7 -Conexión del módulo CI
- 7 -Conexión con euroconector
- 7 -Otras conexiones
- 7 -Conexión a un PC

8 Mando a distancia

9 Configuración

12 Ver manual web

13 Mantenimiento

- 13 -Limpieza de la TV
- 13 -Pantalla, marco, carcasa y soporte
- 13 -El cable de alimentación
- 13 -Cómo impedir las imágenes “quemadas” o “impresas” en la pantalla de la TV

13 Resolución de problemas

14 Especificaciones

Licencias

Las licencias admitidas pueden diferir según el modelo. Para obtener más información acerca de las licencias, visite www.lg.com.



Fabricado con la autorización de Dolby Laboratories. Dolby y el símbolo de doble D son marcas comerciales de Dolby Laboratories.



Los términos HDMI y HDMI High-Definition Multimedia Interface y el logotipo de HDMI son marcas registradas de HDMI Licensing LLC en EE. UU. y otros países.



Este dispositivo cuenta con la certificación DivX Certified®, dado que ha superado las rigurosas pruebas de reproducción de vídeo DivX®.

Para reproducir vídeos DivX, primero debe registrar el dispositivo en vod.divx.com. Puede encontrar el código de registro en la sección DivX VOD del menú de configuración del dispositivo.

Con DivX Certified® puede reproducir vídeo DivX® hasta HD 1080p, incluido el contenido premium.

DivX®, DivX Certified® y los logotipos asociados son marcas comerciales de DivX, LLC y se utilizan con licencia.

Protección por una o más de las siguientes patentes de los EE.UU.: 7,295,673; 7,460,668; 7,515,710; 7,519,274.

Información del aviso de software de código abierto

Para obtener el código fuente correspondiente GPL, LGPL, MPL y otras licencias de código abierto que contiene este producto, visite <http://opensource.lge.com>.

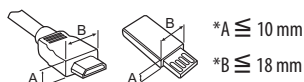
Además del código fuente, podrá descargar las condiciones de las licencias, exención de responsabilidad de la garantía y avisos de copyright.

LG Electronics también le proporcionará código abierto en CD-ROM por un importe que cubre los gastos de su distribución (como el soporte, el envío y la manipulación) previa solicitud por correo electrónico a opensource@lge.com. Esta oferta es válida durante tres (3) años a partir de la fecha de adquisición del producto.

Preparación

! NOTA

- La imagen que se muestra puede diferir de la de su TV.
- Es posible que el menú en pantalla (OSD) de la TV no coincida exactamente con el de las imágenes incluidas en este manual.
- Los menús y las opciones disponibles pueden diferir según la fuente de entrada o modelo de producto que emplee.
- Puede que en el futuro se incorporen nuevas funciones a esta TV.
- La TV puede ponerse en modo de espera para reducir el consumo de energía. Asimismo, debe apagar la TV si no se va a utilizar durante algún tiempo, ya que así también se reduce el consumo de energía.
- La energía consumida durante el uso puede reducirse significativamente si se disminuye el nivel de luminosidad de la pantalla, lo que ayudaría a reducir los costes generales de funcionamiento.
- Los elementos proporcionados con el producto pueden variar en función del modelo.
- Las especificaciones del producto o el contenido de este manual pueden cambiar sin previo aviso debido a la actualización de las funciones del producto.
- Para obtener una conexión óptima, los cables HDMI y los dispositivos USB deberían tener biseles de menos de 10 mm de grosor y 18 mm de ancho. Utilice un cable de extensión compatible con USB 2.0 si el cable USB o la memoria USB no son válidos para el puerto USB de su TV.



- Utilice un cable certificado con el logotipo HDMI. Si no utiliza un cable HDMI certificado, es posible que la pantalla no se muestre o que se produzca un error de conexión.
- Tipos de cable HDMI recomendados
 - Cable HDMI®/™ de alta velocidad
 - Cable HDMI®/™ de alta velocidad con Ethernet

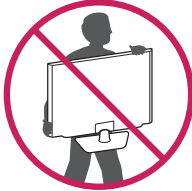
! PRECAUCIÓN

- Para garantizar la seguridad y la vida útil del producto, no utilice elementos no aprobados.
- Los daños o lesiones causados por el uso de elementos no aprobados no están cubiertos por la garantía.
- Algunos modelos incluyen una delgada película adherida a la pantalla. No la retire.

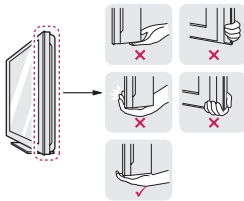
Elevación y desplazamiento de la TV

Antes de levantar o mover la TV, lea la información siguiente para evitar arañar o dañar la TV y transportarla de manera segura, independientemente del tipo y tamaño de que se trate.

- Se recomienda mover la TV en el interior de la caja o envuelta en su material de embalaje original.
- Antes de levantar o mover la TV, desenchufe el cable de alimentación y los demás cables.
- Al sostener la TV, la pantalla debería orientarse hacia el lado contrario al que se encuentra usted para evitar arañarla.



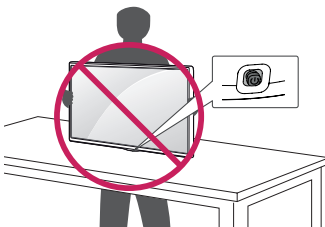
- Al sostener la TV, la pantalla debería orientarse hacia el lado contrario al que se encuentra usted para evitar arañarla.



- Al transportar la TV, no la exponga a sacudidas ni a vibraciones excesivas.
- Cuando transporte la TV, manténgala en vertical, nunca la gire hacia uno de sus lados ni la incline hacia la izquierda o la derecha.
- No aplique demasiada presión sobre la estructura del marco porque podría doblarse o deformarse y dañar la pantalla.

⚠️ PRECAUCIÓN

- Procure en todo momento no tocar la pantalla, ya que podría dañarla.
- Al manipular la TV, asegúrese de no dañar el botón que sobresale del joystick. (En función del modelo)



Configuración de la TV

⚠️ PRECAUCIÓN

- Para instalar el soporte en la TV, coloque la pantalla mirando hacia abajo sobre una mesa o una superficie plana amortiguadas para evitar que se raye la pantalla.
- No transporte la TV boca abajo sujetando el soporte (o la base del soporte) porque podría soltarse y causar daños o lesiones.

⚠️ NOTA

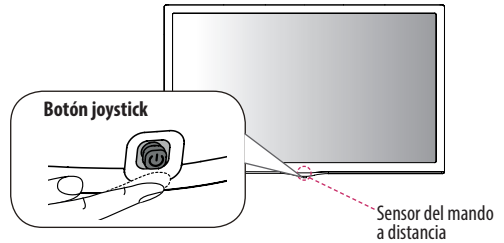
- Retire el soporte antes de instalar la TV en una pared realizando el procedimiento inverso del montaje. (Solo MT57D, MT57V, MT77D, MT77V, MT47T)
- Levante el seguro de la parte inferior de la base del soporte y sepárelo de la TV. (Solo MT47D, MT47V, MT47U, MT48D, MT47DC, MT47VC, MT57VC)

Uso del botón joystick

(Solo 22/24/27MT57*, 24MT77*, 22/24/28/29MT47*, 28MT48*)

Puede utilizar las funciones de la TV fácilmente con solo pulsar o mover el botón joystick hacia arriba, hacia abajo, hacia la izquierda o hacia la derecha.

- La imagen que se muestra puede diferir de la de su TV.



Funciones básicas

	Encendido	Cuando la TV esté apagada, coloque el dedo en el botón joystick, púlselo una vez y, a continuación, retire el dedo.
	Apagado	Cuando la TV esté encendida, coloque el dedo en el botón joystick, púlselo durante unos segundos y, a continuación, retire el dedo. (Sin embargo, si el botón Menú está en la pantalla, mantener pulsado el botón joystick le permitirá salir del menú).
	Control de volumen	Puede ajustar el nivel de volumen colocando el dedo en el botón joystick y moviéndolo hacia la izquierda o la derecha.
	Control de programas	Puede desplazarse por los programas almacenados colocando el dedo en el botón y moviéndolo hacia arriba o hacia abajo.

Ajuste del menú

Cuando la TV esté encendida, pulse el botón joystick una vez. Puede ajustar las opciones de menú moviendo el botón joystick hacia arriba, hacia abajo, hacia la izquierda o hacia la derecha.

	Apagar TV	Apaga la televisión.
	Cerrar	Permite salir de todas las pantallas y volver al modo de visualización de TV.
	Entrada	Permite cambiar la fuente de entrada.
	Config.	Permite acceder al menú principal.

! NOTA

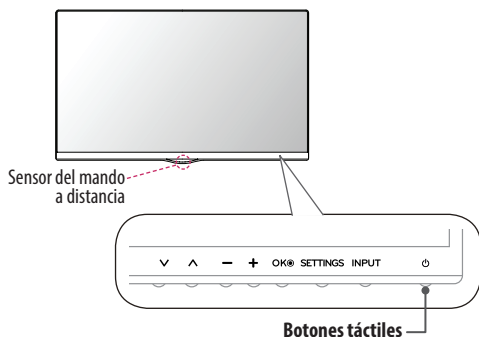
- Si lo pulsa primero, no podrá ajustar el volumen y los programas guardados.

! PRECAUCIÓN

- Cuando coloque el dedo sobre el botón joystick y lo dirija hacia arriba, abajo, la derecha o la izquierda, tenga cuidado de no pulsarlo.

Uso de los botones táctiles

(Solo 23/27MT77*)



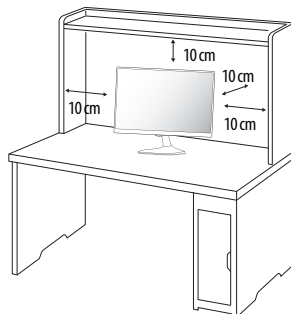
! NOTA

- Todos los botones son táctiles y funcionan con el tacto del dedo. Los botones táctiles de encendido y control se encuentran en la parte inferior.

	Permiten desplazarse por los programas almacenados.
	Permiten ajustar el nivel de volumen.
	Permite seleccionar la opción resaltada del menú o confirmar una entrada.
SETTINGS	Permite acceder a los menús principales o guardar la información introducida y salir de los menús.
INPUT	Permite cambiar la fuente de entrada.
	Permite encender y apagar el aparato.

Montaje en una mesa

- La imagen que se muestra puede diferir de la de su TV.
- 1 Levante la TV e inclínela hasta la posición vertical sobre una mesa.
 - Deje un espacio de 10 cm (como mínimo) con respecto a la pared para permitir una ventilación adecuada.



- 2 Conecte el adaptador CA/CC y el cable de alimentación a una toma de pared.

! PRECAUCIÓN

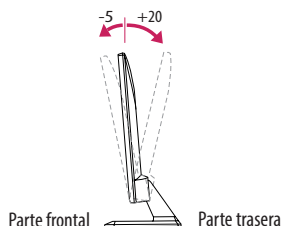
- No coloque la TV cerca ni sobre fuentes de calor, ya que esto podría provocar un incendio u otros daños.
- Antes de conectar el enchufe de alimentación de la TV a la toma de pared, compruebe que ha conectado la TV al adaptador de alimentación de CA/CC.

Ajuste del ángulo de la TV según la perspectiva

(Solo 22/24/27MT57D, 22/24/27MT57V, 23/24/27MT77*, 22/24MT47D, 22/24MT47V, 24MT47U)

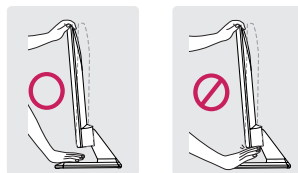
Incline la TV de +20 a -5 grados hacia delante o hacia atrás para ajustar el ángulo de la TV según su perspectiva.

- La imagen que se muestra puede diferir de la de su TV.



! PRECAUCIÓN

- Para ajustar el ángulo de la pantalla, no sujete la parte inferior de la TV como se muestra en la ilustración siguiente porque podría hacerse daño en los dedos.

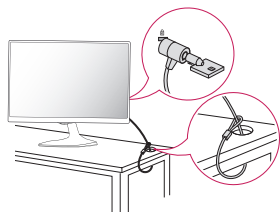


Uso del sistema de seguridad Kensington

(Esta función no está disponible en todos los modelos.)

- La imagen que se muestra puede diferir de la de su TV.

El conector del sistema de seguridad Kensington se encuentra en la parte posterior de la TV. Para obtener más información acerca de su instalación y uso, consulte el manual que se suministra con el sistema de seguridad Kensington o visite <http://www.kensington.com>. Utilice el cable del sistema de seguridad Kensington para conectar la TV a una mesa.

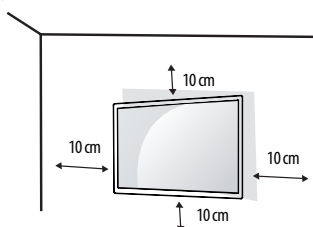


NOTA

- El sistema de seguridad Kensington es opcional. Puede obtener accesorios adicionales en la mayoría de tiendas de electrónica.

Montaje en una pared

Para permitir una ventilación adecuada, deje un espacio de 10 cm a cada lado y con respecto a la pared. Su distribuidor puede proporcionarle instrucciones de instalación detalladas. Consulte la guía de instalación y configuración del soporte de montaje en pared con inclinación.



Si tiene intención de montar la TV en la pared, fije el accesorio de montaje en pared (piezas opcionales) a la parte posterior de la TV.

Si instala la TV mediante el accesorio de montaje en pared (piezas opcionales), fíjela con cuidado para que no se caiga.

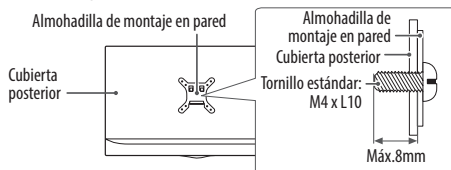
- 1 Si los tornillos son más largos, la TV podría sufrir daños internos.
- 2 Si no utiliza los tornillos adecuados, el producto podría resultar dañado y caer de la posición de montaje. Si así fuera, LG Electronics no sería responsable de los daños.

Se adquiere por separado (Soporte de montaje en pared)

Model	22MT57* 22MT47* 23MT77* 24MT57* 24MT77* 24MT47*	27MT57* 27MT77* 28MT47* 28MT48* 29MT47*
Montaje en pared (A x B)	75 x 75	100 x 100
Tornillo estándar	M4 x L10	
Número de tornillos	4	
Soporte de montaje en pared (opcional)	RW120	

PRECAUCIÓN

- En primer lugar, desenchufe el cable de alimentación y, luego, mueva o instale la TV. De lo contrario, podría producirse una descarga eléctrica.
- Si instala la TV en un techo o una pared inclinada, puede caerse y producir lesiones físicas graves.
- Utilice un soporte de montaje en pared autorizado por LG y póngase en contacto con el distribuidor local o con personal cualificado.
- No apriete los tornillos en exceso, ya que esto podría ocasionar daños a la TV y anular la garantía.
- Utilice tornillos y soportes de montaje en pared que cumplan con el estándar VESA. La garantía no cubre los daños ni lesiones físicas causados por el mal uso o por emplear un accesorio inadecuado.
- La longitud del tornillo desde la superficie exterior de la cubierta posterior debe ser inferior a 8 mm.



NOTA

- Utilice los tornillos que se enumeran en las especificaciones del estándar VESA.
- El kit de montaje en pared incluye un manual de instalación y las piezas necesarias.
- El soporte de montaje en pared es opcional. Puede solicitar accesorios adicionales a su distribuidor local.
- La longitud de los tornillos puede diferir según el soporte de montaje en pared. Asegúrese de emplear la longitud adecuada.
- Para obtener más información, consulte las instrucciones incluidas con el soporte de montaje en pared.

Conexiones (notificaciones)

Puede conectar varios dispositivos externos a la TV y cambiar entre los modos de entrada para seleccionar un dispositivo externo. Para obtener más información sobre la conexión de dispositivos externos, consulte el manual que se incluye con cada dispositivo.

Los dispositivos externos disponibles son: receptores HD, reproductores de DVD, vídeos, sistemas de audio, dispositivos de almacenamiento USB, PC, consolas de juegos, etc.

! NOTA

- La conexión de dispositivos externos puede variar entre distintos modelos.
- Conecte los dispositivos externos a la TV independientemente del orden de los puertos de la TV.
- Si graba un programa de TV en un grabador de DVD o un vídeo, asegúrese de conectar el cable de entrada de señal de TV a la TV a través del grabador de DVD o del vídeo. Para obtener más información sobre la grabación, consulte el manual que se incluye con el dispositivo que se conecte.
- Consulte el manual del equipo externo para obtener las instrucciones de funcionamiento.
- Si conecta una consola de juegos a la TV, emplee el cable proporcionado con el dispositivo en cuestión.
- En el modo PC, puede que se genere ruido asociado a la resolución, al patrón vertical, al contraste o a la luminosidad. Si se produce ruido, cambie la salida PC a otra resolución, cambie la frecuencia de actualización o ajuste la luminosidad y el contraste del menú IMAGEN hasta que la imagen se muestre más clara.
- En el modo PC, puede que algunos ajustes de la resolución no funcionen correctamente en función de la tarjeta gráfica.

Conexión de la antena

Conecte la TV a una toma de pared de antena con un cable RF (75 Ω).

- Emplee un divisor de señal cuando desee utilizar más de dos TV.
- Si la imagen es de poca calidad, instale un amplificador de señal correctamente para mejorar la calidad de imagen.
- Si la imagen es de poca calidad con una antena conectada, intente volver a orientar la antena en la dirección adecuada.
- No se suministran el cable de antena ni el convertor.
- Audio DTV admitido: MPEG, Dolby Digital, Dolby Digital Plus, HE-AAC

Conexión de la antena parabólica

(Solo MT57V, MT77V, MT47V, MT47U, MT57VC, MT47VC)

Para conectar la TV a una antena parabólica, enchufe un cable de RF de satélite a una toma de satélite (75 Ω).

Conexión del módulo CI

(En función del modelo)

Puede visualizar los servicios de abono (de pago) en el modo de DTV.

- Compruebe si el módulo CI se ha insertado en la ranura para tarjeta PCMCIA en la dirección correcta. Si el módulo no se ha insertado correctamente, podría causar daños en la TV y en la ranura para tarjeta PCMCIA.
- Si la TV no reproduce vídeo ni audio cuando se conecta CI+ CAM, póngase en contacto con el operador del servicio por satélite/cable/digital terrestre.

Conexión con euroconector

(En función del modelo)

Transmite las señales de audio y vídeo de un dispositivo externo a la TV. Conecte el dispositivo externo y la TV con un cable euroconector.

(Solo MT47D, MT47V, MT57D, MT57V, MT77D, MT77V, MT47T, MT48D, MT47U)

Modo de entrada \ Tipo de salida	AV1 (Salida de TV ¹)
TV digital	TV digital
TV analógica	TV analógica
Component, AV, HDMI, RGB	

(Solo MT47DC)

Modo de entrada \ Tipo de salida	AV (Salida de TV ¹)
TV digital	TV digital
TV analógica	TV analógica
HDMI, AV	

1 Salida de TV : Salida de señales de TV analógica o digital.

! NOTA

- Todo cable euroconector que se emplee deberá estar blindado.

Otras conexiones

Conecte la TV a los dispositivos externos. Para conseguir la mejor calidad de imagen y sonido, conecte el dispositivo externo y la TV con el cable HDMI. Algunos cables no se incluyen.

- El puerto USB admite 0,5 A de corriente eléctrica. Si necesita más corriente para un HDD, utilice un adaptador de corriente.

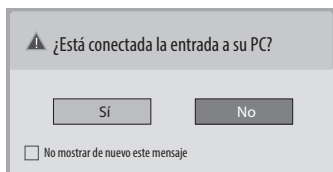
Conexión a un PC

Esta TV admite la función Plug & Play* y lleva los altavoces integrados con Surround Virtual que reproduce nítidamente el sonido con un bajo enriquecido.

* Plug & Play: función por la cual un usuario puede conectar un dispositivo al PC y, cuando el dispositivo se enciende, el PC lo reconoce sin necesidad de configuración ni intervención por parte del usuario.

! NOTA

- Si desea utilizar el modo HDMI-PC, debe configurar **Entrada** en modo **PC**.
- La **OSD (On Screen Display, información en pantalla)** se muestra en pantalla como aparece a continuación..
 - » Al encender el producto en una entrada **HDMI**.
 - » Al cambiar a entrada **HDMI**.



- Si selecciona "**Sí**", el tamaño y la calidad de la imagen se optimizan para PC.
- Si selecciona "**No**", el tamaño y la calidad de la imagen se optimizan para el dispositivo AV (reproductor de DVD, receptor de televisión digital).
- Si selecciona "**No mostrar de nuevo este mensaje**", el mensaje no volverá a mostrarse hasta que se restablezca la TV. Puede modificar el valor predeterminado desde **SETTINGS ► ENTRADA ► Entrada**.
- Los valores definidos para HDMI1/HDMI2 se guardan de forma independiente. (Solo MT57*, MT77*)

Mando a distancia

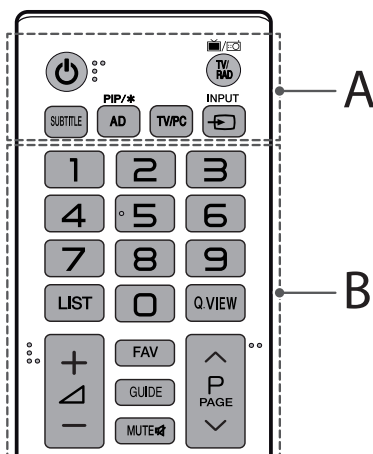
Las descripciones que aparecen en este manual se basan en los botones del mando a distancia. Lea este manual con detenimiento y utilice la TV correctamente.

Para cambiar las pilas, abra la tapa del compartimento, sustitúyalas (AAA de 1,5 V) haciendo coincidir los polos (+) y (-) con las indicaciones de la etiqueta del interior del compartimento, y vuelva a colocar la tapa. Para quitar las pilas, realice el proceso de instalación en orden inverso.

⚠ PRECAUCIÓN

- No mezcle pilas antiguas y nuevas, ya que esto podría dañar el mando a distancia.
- El mando a distancia no se incluye en todos los mercados.

asegúrese de apuntar con el mando a distancia hacia el sensor correspondiente de la TV.



A

⏻ (Fuentes de alimentación) Permite encender y apagar la TV.

TV/RAD Permite seleccionar un programa de radio, TV o DTV.

SUBTITLE Recupera la opción de subtítulos preferida en modo digital.

AD Pulsando el botón AD, se activará la función de descripción de audio.

PIP/* Activa y desactiva el modo PIP. (En función del modelo)

TV/PC Selecciona el modo de TV o PC.

INPUT Permite cambiar la fuente de entrada y encender la TV.

B

Botones numéricos Permiten introducir números.

LIST Permite el acceso a la lista de programas almacenados.

Q.VIEW Permite volver al programa visto anteriormente.

+ ▽ - Permiten ajustar el nivel de volumen.

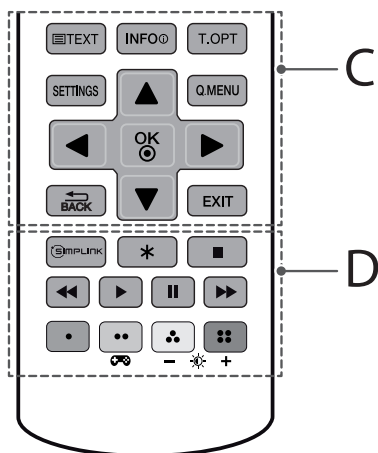
FAV Permite el acceso a la lista de programas favoritos.

GUIDE Muestra la guía de programación.

MUTE Silencia cualquier sonido.

^P^V Permite desplazarse por los programas o canales almacenados.

^PAGE^V Permite ir a la pantalla anterior o siguiente.



C

Botones del teletexto (**TEXT / T.OPT**) Estos botones se utilizan para el teletexto.

INFO Permite visualizar la información del programa actual y la pantalla.

SETTINGS Permite el acceso a los menús principales.

Q.MENU Permite el acceso a los menús rápidos.

Navigation buttons (up/down/left/right) Permiten desplazarse por los menús y las opciones.

OK Permite seleccionar menús u opciones y confirmar las entradas.

⇐BACK Permite volver al nivel anterior.

EXIT Permite salir de todas las pantallas que se muestren y volver al modo de visualización de TV.

D

SIMPLINK Accede a los dispositivos AV conectados con el cable HDMI a través de HDMI-CEC.

***** No operativo.

Botones de control (**■, ◀, ▶, II, ▶▶**) Permiten controlar los menús MIS MEDIOS o los dispositivos compatibles con SIMPLINK (USB y SIMPLINK).

Botones de colores Permiten acceder a funciones especiales de algunos menús. (•): Rojo, (••): Verde, (•••): Amarillo, (••••): Azul

🎮 (Modo Juegos) Activa y desactiva el modo Juego.

— + (Ilum. post.) Permite ajustar la luminosidad de la pantalla mediante el control de la iluminación posterior de la pantalla.

! NOTA

- En el programa MHEG no se puede ajustar la iluminación posterior con el botón amarillo o azul.

Configuración

Configuración automática de programas

SETTINGS ⇨ **CONFIGURAR** ⇨ **Sintonización auto**

Sintoniza automáticamente todos los programas.

- Si la fuente de entrada no está conectada correctamente, el registro del programa no funcionará.
- Sintonización auto** solo localiza programas que se estén emitiendo.
- Si **Bloqueo de sistema** se ha conectado, aparecerá una ventana que le pedirá la contraseña.

Para seleccionar Modo de imagen

SETTINGS ⇨ **IMAGEN** ⇨ **Modo de imagen**

Selecciona el modo de imagen más apropiado para el entorno de visualización o el programa.

- Vivos** : Realza el contraste, la luminosidad y la definición para mostrar imágenes de la mejor calidad.
- Estándar**: Muestra imágenes en niveles estándar de contraste, iluminación y definición.
- Eco/APS**: [En función del modelo]
La función de ahorro de energía cambia la configuración de la TV para reducir el consumo de energía.
- Cine/Juego** : Muestra la imagen óptima para películas, juegos y fotografías (imagen congelada).
- Deportes** : Optimiza la imagen de vídeo para acciones rápidas y dinámicas mediante el énfasis de los colores primarios como el blanco, el verde o el celeste.
- ISF Expertos 1,2** : Menú para ajustar la calidad de imagen que permite a expertos y aficionados disfrutar de la mejor visualización de la TV. Este es el menú de ajustes diseñado para profesionales de la sintonización de imágenes con la certificación ISF. (El logotipo de ISF solo se puede utilizar en unidades de TV con certificación ISF).
ISFccc: Imaging Science Foundation Certified Calibration Control
- En función de la señal de entrada, puede diferir el rango de modos de imagen disponible.
- ISF** El modo para expertos se ha diseñado para que los profesionales de la sintonización de imágenes controlen y ajusten con precisión una imagen específica. Con imágenes normales, es posible que los efectos no sean especialmente notables.
- La función ISF solo está disponible en algunos modelos.

Para ajustar los controles avanzados

SETTINGS ⇨ **IMAGEN** ⇨ **Modo de imagen**

⇨ **Controles avanzados / Control para expertos**

Permite calibrar la pantalla para cada modo de imagen o ajustar la configuración para una pantalla especial. Primero, seleccione el **Modo de imagen** que prefiera.

- **Contraste Dinámico** : Permite ajustar el contraste al nivel óptimo según la luminosidad de la imagen.
- **Color Dinámico** : Permite ajustar los colores para obtener una imagen con unos colores más naturales.
- **Color de carátula** : El espectro del color de carátula se puede ajustar por separado para implementar el color de carátula definido por el usuario.
- **Color celeste** : El color celeste se ajusta por separado.
- **Color del césped** : El espectro de color natural (prados, colinas, etc.) se puede ajustar por separado.
- **Gamma** : Ajusta la curva de gradación según la salida de la señal de la imagen correspondiente con la señal de entrada.
- **Rango de color** : Permite seleccionar el rango de colores que se puede conseguir.
- **Mejora de bordes** : Muestra unos bordes de vídeo más claros y distintivos, y al mismo tiempo, más naturales.
- **Patrón para expertos** : [En función del modelo] Patrones utilizados para un ajuste experto.
- **Filtro de Color** : Filtra un espectro de un color específico en colores RGB para configurar la saturación y el tono del color con precisión.
- **Temp color** : Permite ajustar el tono general de la pantalla como desee. En el modo para expertos, se puede realizar un ajuste detallado mediante el método Gamma, etc.
- **Sistema de administración de color** : este es un sistema que utilizan los expertos cuando ajustan los colores mediante un patrón de prueba. Les permite seleccionar seis áreas de color (Rojo / Verde / Azul / Cian / Magenta / Amarillo) sin que afecten a otros colores. Cuando se trata de imágenes normales, es posible que los ajustes no muestren cambios de color destacables.
- En función de la señal de entrada o de los ajustes de imagen, es posible que varíe el rango de elementos detallados para ajustar.

Para ajustar opciones de imagen adicionales

SETTINGS ⇨ IMAGEN ⇨ Modo de imagen ⇨ Opción de Imagen

Ajusta la configuración detallada para las imágenes.

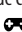
- **Reducción de ruido** : Elimina el ruido de la imagen.
- **Reducción ruido MPEG** : Elimina el ruido generado mientras se crean señales de imagen digital.
- **Nivel de oscuridad** : Ajusta la luminosidad y el contraste de la imagen de entrada a través de la oscuridad (nivel de oscuridad) de la pantalla.
- **Cine real** : Optimiza la pantalla para la reproducción de películas.
- **Motion Eye Care** : Según el modelo, ahorra consumo de energía mediante el ajuste de la luminosidad del movimiento de la imagen de la pantalla.
- En función de la señal de entrada o de los ajustes de imagen, es posible que varíe el rango de elementos detallados para ajustar.

Para utilizar Modo Juegos

SETTINGS ⇨ IMAGEN ⇨ Modo Juegos

[Disponible solo para RGB/HDMI-PC]

Este modo permite optimizar la calidad de la imagen para los juegos.

- **Modo DAS** : [En función del modelo] Este modo minimiza el tiempo necesario para visualizar la señal de vídeo del dispositivo de entrada para garantizar unos juegos más rápidos. (La pantalla parpadeará al cambiar el **Modo DAS a Conectado o Desconectado**).
- DAS : Dynamic Action Sync (Sincronización de acción dinámica)
- **Estabilizador negro** : Los objetos se pueden ver con mayor claridad en una pantalla oscura ajustando los niveles de negro. Al aumentar el valor de **Estabilizador negro**, aumenta la luminosidad del nivel bajo de gris de la pantalla. (Se pueden distinguir con facilidad los objetos en una pantalla de un juego oscuro). Al reducir los valores de **Estabilizador negro**, se oscurecen los niveles de grises bajos y se aumenta el contraste dinámico de la pantalla.
 - Puede configurar los ajustes detallados del **Modo Juegos** con la tecla  del mando a distancia.
 - Al establecer el **Modo Juegos en Conectado**, el **Modo de imagen** se establece en **Juego** y no se puede cambiar a un **Modo de imagen** diferente.
 - Solo se puede establecer el **Modo DAS** si la frecuencia de la entrada vertical es de 50 Hz/60 Hz.
 - Cuando se activa el modo PIP, el **Modo DAS** deja de estar disponible.

Para usar la función de ahorro de energía

SETTINGS ⇨ IMAGEN ⇨ Ahorro de energía

Ajusta el brillo de la pantalla para reducir el consumo eléctrico.

- **Descon** : Desactiva el modo de ahorro de energía.
- **Mínimo / Medio / Máximo** : Aplica el nivel de ahorro de energía correspondiente.
- **Quitar imagen** : Apaga la pantalla y reproduce únicamente el sonido. Para volver a encender la pantalla, pulse cualquier botón del mando a distancia excepto el botón de encendido.

Para utilizar los altavoces de TV

SETTINGS ⇨ AUDIO ⇨ Salida de sonido ⇨ Altavoces de TV

[En función del modelo]

La salida de sonido será el altavoz de la TV.

Para utilizar los auriculares

SETTINGS ⇨ AUDIO ⇨ Salida de sonido ⇨ Auricular

[En función del modelo]

La salida de sonido será el auricular conectado a la toma de auriculares.

Para sincronizar el audio y el vídeo

SETTINGS ⇒ AUDIO ⇒ Aj. de Sinc. AV

Sincroniza automáticamente el vídeo y el audio en caso de que sea necesario.

- Si establece **Aj. de Sinc. AV** como **Conex**, puede ajustar la salida de sonido (Altavoces de TV) a la imagen de la pantalla.

Para utilizar SIMPLINK

SIMPLINK es una función que permite controlar y gestionar distintos dispositivos multimedia cómodamente usando solo el mando a distancia de la TV y el menú SIMPLINK.

1 Conecte el terminal **HDMI IN** de la TV al terminal de salida HDMI del dispositivo SIMPLINK por medio de un cable HDMI.

2 Seleccione **INPUT(OPTION) ⇒ SimpLink**.

Aparecerá la ventana del menú SIMPLINK.

3 En la ventana de ajustes de SIMPLINK, active la función SIMPLINK seleccionando **Conex**.

4 En la ventana del menú de SIMPLINK, seleccione el dispositivo que desea controlar.

- Tenga en cuenta que esta función solo es compatible con dispositivos que lleven el logo SIMPLINK. Compruebe que el dispositivo externo tiene impreso el logotipo SIMPLINK.
- Para poder usar la función SIMPLINK, es necesario utilizar un cable HDMI® de alta velocidad y compatible con la función CEC (control de electrónica de consumo). Los cables HDMI® de alta velocidad tienen asignado el pin número 13 para permitir el intercambio de información entre dispositivos.
- Si selecciona otra fuente de entrada, el dispositivo SIMPLINK se detendrá.
- Puede que el dispositivo SIMPLINK no funcione correctamente si utiliza al mismo tiempo un dispositivo de terceros con funciones HDMI-CEC.
- Si selecciona o reproduce contenidos multimedia en un dispositivo con función de cine en casa, los **altavoces HT(Altavoces)** se activarán automáticamente.

Descripción de la función SIMPLINK

- **Reproducción directa** : Reproduce inmediatamente los contenidos del dispositivo multimedia en la TV.
- **Selección de dispositivo multimedia** : Selecciona el dispositivo deseado por medio del menú SIMPLINK para controlarlo desde la pantalla de la TV.
- **Reproducción de discos** : Al apagar la TV, todos los dispositivos conectados se apagan también.
- **Desconexión de todos los dispositivos** : Cuando apague el TV, todos los dispositivos conectados se apagarán.
- **Sincronización de encendido** : Cuando el equipo con función SIMPLINK conectado al terminal HDMI comienza a reproducir, la TV se encenderá automáticamente.

Para bloquear el sistema

SETTINGS ⇒ CERRAR ⇒ Fijar clave

Ajusta o cambia la contraseña de la TV. La contraseña inicial es '0000'.

- Si se selecciona Francia como país, la contraseña no es '0000' sino '1234'.
- Si se selecciona Francia como país, no se podrá fijar la contraseña '0000'.

Para llevar a cabo el reajuste de fábrica

SETTINGS ⇒ OPCIÓN ⇒ Reajuste fábrica

Borra toda la información almacenada y devuelve los ajustes de la TV a su configuración inicial. La TV se apagará y volverá a encenderse de nuevo con la configuración de fábrica.

- Si la opción **Bloqueo de sistema** está activada, aparecerá una ventana emergente para solicitarle la contraseña.
- No apague la TV durante el proceso de inicio.

Para retirar el dispositivo USB

Q.MENU ⇒ Dispositivo USB

Seleccione el dispositivo de almacenamiento USB que desea retirar. Cuando aparezca un mensaje que anuncia que el dispositivo USB se ha retirado, extraiga el dispositivo de la TV.

- Una vez que se ha seleccionado un dispositivo USB para retirarlo, ya no podrá leerse. Retire el dispositivo de almacenamiento USB y luego vuelva a conectarlo.

Utilización de un dispositivo de almacenamiento USB: advertencia

- Si el dispositivo de almacenamiento USB tiene instalado un programa de reconocimiento automático o utiliza su propio controlador, es posible que no funcione.
- Es posible que algunos dispositivos de almacenamiento USB no funcionen o funcionen de forma incorrecta.
- Utilice solamente los dispositivos de almacenamiento USB formateados con Windows FAT32 o con el sistema de archivos NTFS.
- Para discos duros externos USB, se recomienda utilizar dispositivos con una tensión nominal de menos de 5 V y una corriente nominal de menos de 500 mA.
- Se recomienda el uso de memorias USB de 32 GB o menos y unidades de disco duro USB de 2 TB o menos.
- Si un disco duro USB con función de ahorro de energía no funciona correctamente, apague y encienda la alimentación. Para obtener más información, consulte el manual de usuario del disco duro externo USB.
- Los datos en el dispositivo de almacenamiento USB se pueden dañar, así que asegúrese de hacer copias de seguridad de los archivos importantes a otros dispositivos. El mantenimiento de los datos es responsabilidad del usuario y el fabricante no es responsable de la pérdida de datos.

Archivos admitidos por Mis medios

- Velocidad máxima de transferencia de datos: 20 Mbps (megabits por segundo)
 - Formatos de subtítulos externos admitidos : *.srt (SubRip), *.smi (SAMI), *.sub (SubViewer, MicroDVD, DVDsubtitleSystem, Subldx(Vobsub)), *.ass/* .ssa (SubStation Alpha), *.txt (TMplayer), *.psb (PowerDivX)
 - Formatos de subtítulos internos admitidos: *.dat/* .mpg/* .mpeg/* .vob (subtítulos en DVD), *.ts/* .tp/* .m2ts/ (subtítulos en DVB), *.mp4 (subtítulos en DVD, Texto sin formato UTF-8), *.mkv (ASS, SSA, Texto sin formato UTF-8, formato de subtítulo universal, VobSub, subtítulos en DVD), *.divx/* .avi (XSUB¹, XSUB+)
- XSUB¹** Admite los subtítulos internos generados desde DivX6

Formatos de vídeo admitidos

- Máximo: 1920 x 1080 a 30p (solo Motion JPEG 640 x 480 a 30p)
- .asf, .wmv
[Vídeo] MPEG-2, MPEG-4 parte 2, DivX3.11, DivX4, DivX5, DivX6, XVID, H.264/AVC, VC1 (WMV3, WVC1), MP43
[Audio] WMA estándar, WMA9 (Pro), MP3, AAC, AC3, MP3, 3D WMV de transmisión única.
- divx, .avi
[Vídeo] MPEG-2, MPEG-4 parte 2, DivX3.11, DivX4, DivX5, DivX6, XVID, H.264/AVC
[Audio] HE-AAC, LPCM, ADPCM, MPEG-1 capa I, MPEG-1 capa II, Dolby Digital, MPEG-1 capa III (MP3)
- .ts, .trp, .tp, .mts, .m2ts
[Vídeo] H.264/AVC, MPEG-2, AVS, VC1
[Audio] MPEG-1 capa I, MPEG-1 capa II, MPEG-1 capa III (MP3), Dolby Digital, Dolby Digital Plus, AAC, HE-AAC
- .vob
[Vídeo] MPEG-1, MPEG-2
[Audio] Dolby Digital, MPEG-1 capa I, MPEG-1 capa II, DVD-LPCM
- mp4, .m4v, .mov
[Vídeo] MPEG-2, MPEG-4 parte 2, DivX3.11, DivX4, DivX5, DivX6, XVID, H.264/AVC [Audio] AAC, MPEG-1 Layer III (MP3)
- .mkv
[Vídeo] MPEG-2, MPEG-4 parte 2, DivX3.11, DivX4, DivX5, DivX6, XVID, H.264/AVC [Audio] HE-AAC, Dolby Digital, MPEG-1 capa III (MP3), LPCM
- motion JPEG
[Vídeo] MJPEG
[Audio] LPCM, ADPCM
- .mpg, .mpeg, .mpe
[Vídeo] MPEG-1, MPEG-2
[Audio] MPEG-1 capa I, MPEG-1 capa II, Dolby Digital, LPCM
- dat
[Vídeo] MPEG-1, MPEG-2
[Audio] MP2
- flv
[Vídeo] Sorenson H.263, H.264/AVC
[Audio] MP3, AAC, HE-AAC
- *rm, *rmvb
[Vídeo] RV30, RV40
[Audio] Dolby Digital, AAC, HE-AAC, RA6(Cook)

- 3gp, 3gp2
[Vídeo] H.264/AVC, MPEG-4 Parte 2
[Audio] AAC, AMR(NB/WB)
- *rm / *rmvb: en función del modelo

Formatos de audio admitidos

- Tipo de archivo : mp3
[Velocidad de bits] 32 Kbps - 320 Kbps
[Frecuencia de muestreo] 16 kHz - 48 kHz
[Soporte] MPEG1, MPEG2, capa 2, capa 3
- Tipo de archivo : AAC
[Velocidad de bits] Formato libre
[Frecuencia de muestreo] 8 kHz ~ 48 kHz
[Soporte] ADIF, ADTS
- Tipo de archivo: M4A
[Velocidad de bits] Formato libre
[Frecuencia de muestreo] 8 kHz ~ 48 kHz
[Soporte] MPEG-4
- Tipo de archivo : WMA
[Velocidad de bits] de 128 kbps a 320 kbps
[Frecuencia de muestreo] 8 kHz ~ 48 kHz
[Soporte] WMA7, WMA8, WMA9 estándar
- Tipo de archivo : WMA 10 Pro
[Velocidad de bits] a 768 kbps
[Canal/Frecuencia de muestreo]
M0: hasta 2 canales a 48 kHz (Excepto modo LBR),
M1: hasta 5.1 canales a 48 kHz,
M2: hasta 5.1 canales a 96 kHz
[Soporte] WMA 10 Pro
- Tipo de archivo : OGG
[Velocidad de bits] Formato libre
[Frecuencia de muestreo] 8kHz ~ 48 kHz
[Soporte] OGG Vorbis

Formatos de foto admitidos

- Categoría : 2D (jpeg, jpg, jpe)
[Tipo de archivo disponible] SOF0: base, SOF1: extensión secuencial, SOF2: progresivo
[Tamaño de foto] Mínimo: 64 x 64, Máximo: Tipo normal: 15360 (ancho) x 8640 (alto), Tipo progresivo: 1920 (ancho) x 1440 (alto)
- Categoría : BMP
[Tamaño de foto] Mínimo : 64 x 64, Máximo : 9600 x 6400
- Categoría : PNG
[Tipo de archivo disponible] Entrelazado, no entrelazado
[Tamaño de foto] Mínimo : 64 x 64, Máximo: Entrelazado: 1200 x 800, No entrelazado: 9600 x 6400
- Es posible que la visualización de los archivos con formato BMP y PNG sea más lenta que los de formato JPEG.

Ver manual web

Para obtener información detallada sobre la guía del usuario, visite www.lg.com.

Mantenimiento

Limpieza de la TV

Limpe la TV con regularidad para mantener el mejor rendimiento y prolongar la vida del producto.

- En primer lugar, apague el aparato y desconecte el cable de alimentación y el resto de cables.
- Si no va a usar la TV durante un período prolongado, desconecte el cable de alimentación de la toma de pared para evitar posibles daños por rayos o subidas de corriente.

Pantalla, marco, carcasa y soporte

Para eliminar el polvo o la suciedad leve, use un paño suave, seco y limpio para limpiar la superficie.

Para eliminar la suciedad más incrustada, emplee un paño suave humedecido con agua limpia o un detergente suave diluido. A continuación, seque de inmediato el aparato con un paño seco.

- Procure en todo momento no tocar la pantalla, ya que podría dañarla.
- No empuje, frote ni golpee la superficie con la uña ni con objetos puntiagudos, ya que esto podría producir arañazos y distorsionar la imagen.
- No emplee productos químicos, ya que puede dañar el producto.
- No pulverice líquido sobre la superficie. Si penetra agua en la TV, puede producirse un incendio, una descarga eléctrica o un funcionamiento incorrecto.

El cable de alimentación

Elimine con frecuencia el polvo y la suciedad acumulados en el cable de alimentación.

Cómo impedir las imágenes “quemadas” o “impresas” en la pantalla de la TV

- Si una imagen fija se muestra en la pantalla de la TV durante demasiado tiempo, se queda impresa y se produce una desfiguración permanente en la pantalla. La garantía no cubre estas imágenes “quemadas” o “impresas”.
- Si se establece el formato 4:3 en la TV durante mucho tiempo, se pueden producir imágenes “quemadas” en la zona del recuadro de la pantalla.
- Evite mostrar una imagen fija en la pantalla de la TV durante un tiempo prolongado (2 o más horas en pantallas LCD) para impedir las imágenes “quemadas”.

Resolución de problemas

No se puede controlar la TV con el mando a distancia.

- Compruebe el sensor para el mando a distancia del producto e inténtelo de nuevo.
- Compruebe si hay algún obstáculo entre el producto y el sensor para el mando a distancia.
- Compruebe si las pilas aún funcionan y si están bien colocadas (⊕ a ⊕, ⊖ a ⊖).

No se muestra ninguna imagen ni se produce ningún sonido.

- Compruebe si el producto está encendido.
- Compruebe si el cable de alimentación está conectado a una toma de pared.
- Compruebe si hay algún problema con la toma de pared. Para ello, conecte otros productos.

La TV se apaga repentinamente.

- Compruebe los ajustes de control de alimentación. Puede que se haya cortado el suministro eléctrico.
- Compruebe si la función **Espera Automática** (En función del modelo) / **Apagado auto.** / **Temporizador Apagado** está activada en la configuración de HORA.
- Si no hay señal cuando la TV está encendida, la TV se apagará automáticamente transcurridos 15 minutos de inactividad.

Al conectar al PC (HDMI/RGB), aparecerá el mensaje “No signal” (Sin señal) o “Invalid Format” (Formato no válido).

- Encienda y apague la TV con el mando a distancia.
- Vuelva a conectar el cable HDMI/RGB.
- Reinicie el PC con la TV encendida.

Si la TV se apaga automáticamente.

- Si **Encendido auto.** está activado, la TV se encenderá automáticamente a la hora establecida y también se apagará automáticamente si el usuario no realiza ninguna operación en un plazo de 2 horas.
- Para desactivar esta función, utilice el mando a distancia y vaya a **SETTINGS** ⇨ **HORA** ⇨ **Apagado autom.(Encendido auto.)** ⇨ **Descon.**

Especificaciones

Las especificaciones del producto pueden cambiar sin previo aviso debido a una actualización de las funciones del producto.

Modelo	Dimensiones (ancho x alto x profundidad) (mm)		Peso (kg)		Consumo de energía (Predeterminado)	Consumo de energía
	Soporte incluido	Soporte no incluido	Soporte incluido	Soporte no incluido		
22MT57D 22MT57V	507,6 x 410,5 x 198,2	507,6 x 316,5 x 75,5	3,1	2,8	26 W	19 V --- 1,6 A
24MT57D 24MT57V	554,9 x 437,2 x 198,2	554,9 x 343,3 x 74,8	3,8	3,6	28 W	19 V --- 2,0 A
27MT57D 27MT57V	642,0 x 488,5 x 222,7	642,0 x 394,5 x 75,0	5,0	4,7	32 W	19 V --- 2,0 A
23MT77D 23MT77V	533,0 x 423,7 x 198,2	533,0 x 328,3 x 68,4	3,6	3,4	29 W	19 V --- 2,0 A
24MT77D	541,0 x 426,8 x 197,2	541,0 x 329,4 x 68,2	3,5	3,2	27 W	19 V --- 2,0 A
27MT77D	622,7 x 473,3 x 222,7	622,7 x 377,9 x 73,6	4,9	4,6	33 W	19 V --- 2,0 A
22MT47V 22MT47D	507,6 x 365,4 x 158,7	507,6 x 316,5 x 52,7	2,9	2,75	26 W	19 V --- 1,6 A
24MT47V 24MT47D 24MT47U	556,0 x 393,8 x 158,7	556,0 x 345,2 x 53,1	3,6	3,4	28 W	19 V --- 1,6 A
28MT47V 28MT47D 28MT47U	641,5 x 445,4 x 171,0	641,5 x 396,3 x 57,5	4,7	4,5	33 W	19 V --- 2,0 A
28MT47T	641,5 x 428,7 x 159,2	641,5 x 396,3 x 57,5	4,6	4,5	33 W	19 V --- 2,0 A
28MT48D	641,5 x 435,4 x 170,0	641,5 x 396,3 x 57,5	4,7	4,5	33 W	19 V --- 2,0 A
29MT47V 29MT47D	665,8 x 453,5 x 171,0	665,8 x 405,5 x 61,4	5,3	5,1	40 W	19 V --- 2,4 A
22MT47DC	507,6 x 359,7 x 135,8	507,6 x 316,5 x 52,7	3,1	2,9	26 W	19 V --- 1,6 A
24MT47DC 24MT47VC	556,0 x 388,0 x 135,8	556,0 x 345,2 x 53,1	3,4	3,2	28 W	19 V --- 1,6 A
28MT47DC	641,5 x 445,4 x 171,0	641,5 x 396,3 x 57,5	4,7	4,5	28 W	19 V --- 1,6 A
24MT57VC	554,9 x 383,1 x 140,6	554,9 x 343,3 x 55,5	3,2	3,0	26 W	19 V --- 1,6 A

Adaptador CA/CC

24MT57D, 24MT57V, 27MT57*, 23/24/27MT77*, 28MT47D, 28MT47V, 28MT47U, 28MT47T, 28MT48*	22MT57*, 22/24MT47*, 28MT47DC, 24MT57VC	29MT47*
Fabricante : Lien Chang Modelo : LCAP16B-E, LCAP21C Fabricante : Honor Modelo : ADS-45FSN-19 19040GPG, ADS-45SN-19-3 19040G	Fabricante : Lien Chang Modelo : LCAP16A-E, LCAP21A Fabricante : Honor Modelo : ADS-40FSG-19 19032GPG, ADS-40SG-19-3 19032G	Fabricante : APD Modelo : DA-48F19 Fabricante : Honor Modelo : LCAP35 Fabricante : Lite-On Modelo : PA-1650-43
Entrada : AC 100 – 240 V ~ 50/60 Hz Salida : DC 19 V --- 2,1 A	Entrada : AC 100 – 240 V ~ 50/60 Hz Salida : DC 19 V --- 1,7 A	Entrada : AC 100 – 240 V ~ 50/60 Hz Salida : DC 19 V --- 2,53 A

Módulo CI

Tamaño del módulo CI (ancho x alto x profundidad) : 100,0 mm x 55,0 mm x 5,0 mm

Condiciones ambientales

Temperatura de funcionamiento : De 0 °C a 40 °C

Humedad de funcionamiento : Menos del 80 %

Temperatura de almacenamiento : De -20 °C a 60 °C

Humedad de almacenamiento : Menos del 85 %

	TV digital satélite	TV digital	TV analógica*
Sistema de televisión	DVB-T/T2, DVB-C, DVB-S/S2	DVB-T, DVB-C	PAL/SECAM B/G/I/D/K, SECAM L/L'
Cobertura de programas	VHF, UHF, C-Band, Ku-Band	VHF, UHF	VHF: E2 a E12, UHF: E21 a E69, CATV: S1 a S20, HYPER: S21 a S47
Número máximo de programas almacenables	6,000	1,500	
Impedancia de antena externa	75 Ω		

* Compatible con todos los modelos

Modos admitidos RGB (PC) / HDMI (PC)

(Solo 22/24/27MT57D, 22/24/27MT57V, 23/24/27MT77*, 22MT47D, 22MT47V)

Resolución	Frecuencia horizontal (kHz)	Frecuencia vertical (Hz)
720 x 400	31,468	70,080
640 x 480	31,469 37,500	59,940 75,000
800 x 600	37,879 46,875	60,317 75,000
1024 x 768	48,363	60,004
1024 x 768 (Solo HDMI(PC))	56,476	70,069
1024 x 768	60,023	75,029
1152 x 864	67,500	75,000
1280 x 720	45,000	60,000
1280 x 800	49,702	59,810
1280 x 1024	63,981 79,976	60,020 75,025
1400 x 1050	65,317	59,978
1440 x 900	55,935	59,887
1600 x 900	60,000	60,000
1680 x 1050	64,674 65,290	59,883 59,954
1920 x 1080	67,500	60,000

(Solo 24/28/29MT47D, 24/28/29MT47V, 24/28MT47U, 28MT47T, 28MT48D)

Resolución	Frecuencia horizontal (kHz)	Frecuencia vertical (Hz)
720 x 400	31,468	70,080
640 x 480	31,469 37,500	59,940 75,000
800 x 600	37,879 46,875	60,317 75,000
1024 x 768	48,363 60,023	60,004 75,029
1280 x 800	49,702	59,810
1366 x 768	47,717	59,790

! NOTA

- Resolución de pantalla óptima
- 22/24/27MT57D, 22/24/27MT57V, 23/24/27MT77*, 22MT47D, 22MT47V: 1920 x 1080 a 60 Hz.
- 24/28/29MT47D, 24/28/29MT47V, 24/28MT47U, 28MT47T, 28MT48D): 1366 x 768 a 60 Hz.
- El temporizador óptimo en cada modo es 60 Hz de frecuencia vertical.

Modos admitidos HDMI (PC)

(Solo 22MT47DC, 24MT57VC)

Resolución	Frecuencia horizontal (kHz)	Frecuencia vertical (Hz)
720 x 400	31,468	70,080
640 x 480	31,469 37,500	59,940 75,000
800 x 600	37,879 46,875	60,317 75,000
1024 x 768	48,363 56,476 60,023	60,004 70,069 75,029
1152 x 864	67,500	75,000
1280 x 720	45,000	60,000
1280 x 800	49,702	59,810
1280 x 1024	63,981 79,976	60,020 75,025
1400 x 1050	65,317	59,978
1440 x 900	55,935	59,887
1600 x 900	60,000	60,000
1680 x 1050	64,674 65,290	59,883 59,954
1920 x 1080	67,500	60,000

(Solo 24/28MT47DC, 24MT47VC)

Resolución	Frecuencia horizontal (kHz)	Frecuencia vertical (Hz)
720 x 400	31,468	70,080
640 x 480	31,469 37,500	59,940 75,000
800 x 600	37,879 46,875	60,317 75,000
1024 x 768	48,363 60,023	60,004 75,029
1280 x 800	49,702	59,810
1366 x 768	47,717	59,790

! NOTA

- Resolución de pantalla óptima
- 22MT47DC, 24MT57VC: 1920 x 1080 a 60 Hz.
- 24/28MT47DC, 24MT47VC: 1366 x 768 a 60 Hz.
- El temporizador óptimo en cada modo es 60 Hz de frecuencia vertical.

Modo admitido HDMI (DTV)

Resolución	Frecuencia horizontal (kHz)	Frecuencia vertical (Hz)
720 x 480	31,469	59,940
	31,500	60,000
720 x 576	31,250	50,000
1280 x 720	37,500	50,000
	44,960	59,940
	45,000	60,000
1920 x 1080	33,720	59,940
	33,750	60,000
	28,125	50,000
	27,000	24,000
	33,750	30,000
	56,250	50,000
	67,430	59,940
	67,500	60,000

Modo de componentes admitido

(Solo MT57*, MT77*, MT47D, MT47V, MT47U, MT47T, MT48D, MT47VC)

Resolución	Frecuencia horizontal (kHz)	Frecuencia vertical (Hz)
720 x 480	15,730	59,940
	15,750	60,000
	31,470	59,940
	31,500	60,000
720 x 576	15,625	50,000
	31,250	50,000
1280 x 720	44,960	59,940
	45,000	60,000
	37,500	50,000
1920 x 1080	33,720	59,940
	33,750	60,000
	28,125	50,000
	56,250	50,000
	67,432	59,940
	67,500	60,000

Información de conexión de puertos de componentes

(Solo MT57*, MT77*, MT47D, MT47V, MT47U, MT47T, MT48D, MT47VC)

Puertos Component de la TV	Y	P _B	P _R

Puertos de salida de video del reproductor de DVD	Y	P _B	P _R
	Y	B-Y	R-Y
	Y	Cb	Cr
	Y	Pb	Pr



Asegúrese de leer las precauciones de seguridad antes de utilizar el producto. Guarde el CD con el Manual del usuario en un lugar accesible para poder consultarlo en un futuro. El número de serie y el modelo de la TV están situados en la parte posterior y en un lateral de la misma. Anótelos por si alguna vez necesita asistencia.

MODELO _____

MODELON.º _____

DE SERIE _____