

Gebruikershandleiding

IPS LED-MONITOR (LED-MONITOR*)

* De LG LED-monitoren zijn monitoren met LED-achtergrondverlichting.

Lees de veiligheidsinformatie zorgvuldig door voordat u het product gebruikt.

31MU97
31MU97C
31MU97Z

INHOUDSOPGAVE

3 LICENTIE

4 MONTEREN EN VOORBEREIDEN

- 4 Samenstelling van het product
- 5 Beschrijving van product en knoppen
- 5 - De joystickknop gebruiken
- 6 - Invoerverbinding
- 7 De monitor verplaatsen en optillen
- 8 De monitor installeren
- 8 - De standaard monteren
- 9 - Installatie op een tafel
- 9 - De hoogte van de standaard aanpassen
- 10 - De hoek aanpassen
- 10 - Kabels wegwerken
- 11 - Roteerfunctie
- 12 - De Kensington-vergrendeling gebruiken
- 12 - De standaard verwijderen
- 13 - De muurbevestigingsplaat bevestigen
- 13 - Montage aan een muur

15 DE MONITOR GEBRUIKEN

- 15 Aansluiten op een PC
- 15 - HDMI-verbinding
- 16 - (Mini) DisplayPort-verbinding
- 16 - Thunderbolt (⚡)-aansluiting
- 17 Aansluiten op AV-apparaten
- 17 - HDMI-verbinding
- 17 Randapparatuur aansluiten
- 17 - Verbinding via USB-kabel - PC
- 19 - Hoofdtelefoon aansluiten

20 GEBRUIKERSINSTELLINGEN

- 20 Het hoofdmenu activeren
- 20 - Functies in het hoofdmenu
- 21 Gebruikersinstellingen
- 21 - Menu-instellingen
- 22 - Beeldverhouding
- 23 - Functie
- 25 - PBP
- 27 - Beeld
- 29 - Kleur
- 30 - Instellingen
- 32 - Resetten

33 PROBLEMEN OPLOSSEN

35 PRODUCTSPECIFICATIE

- 37 Fabrieksondersteuningsmodus
- 37 HDMI-timing (video)
- 37 Voedingslampje

38 JUISTE HOUDING

- 38 Juiste houding voor gebruik van de monitor

LICENTIE

Elk model heeft andere licenties. Ga naar www.lg.com voor meer informatie over de licentie.



"De begrippen HDMI en HDMI High-Definition Multimedia Interface, en het HDMI Logo zijn handelsmerken of geregistreerde handelsmerken van HDMI Licensing, LLC in de Verenigde Staten en andere landen."



VESA, het VESA-logo, het Display Port Compliance-logo en het Display Port Compliance-logo voor bronnen met Dual-modus zijn gedeponeerde handelsmerken van de Video Electronics Standards Association.

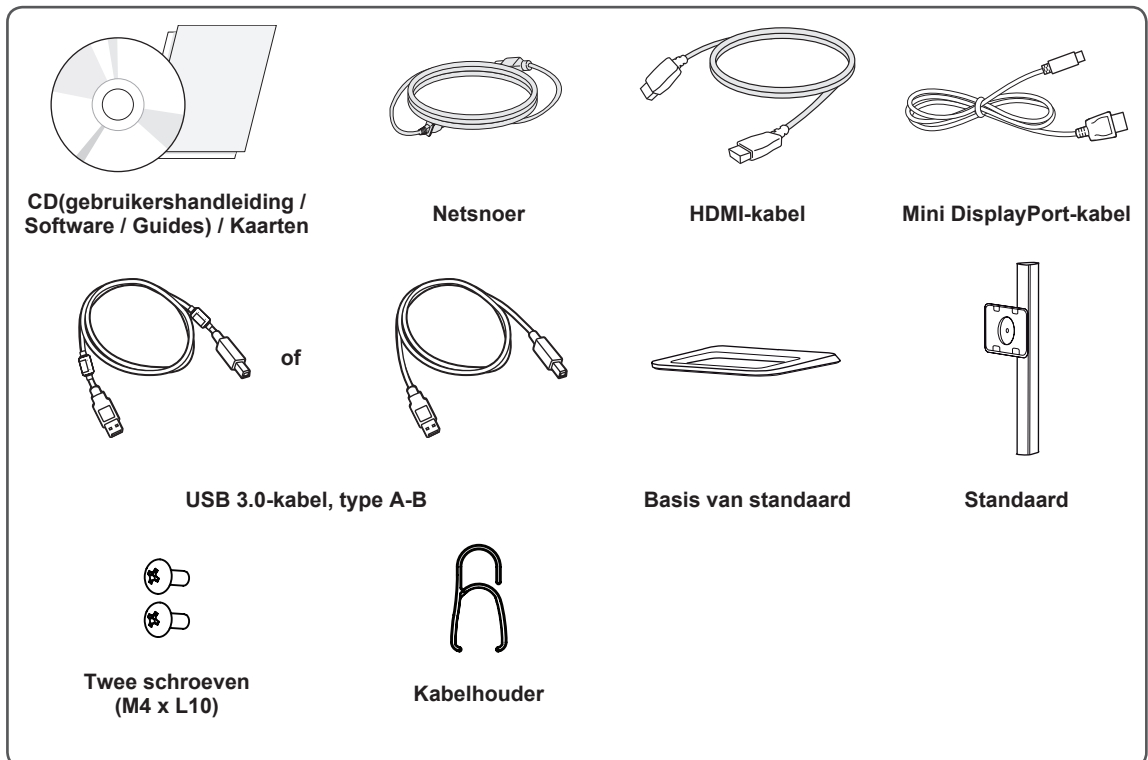


MaxxAudio- en extra MAXX-handelsmerken zijn handelsmerken en/of gedeponeerde handelsmerken van Waves Audio Ltd.

MONTEREN EN VOORBEREIDEN

Samenstelling van het product

Controleer of alle onderdelen in de doos zijn meegeleverd voordat u het product gebruikt. Als er onderdelen ontbreken, moet u contact opnemen met de winkel waar u het product hebt gekocht. Het product en de bijbehorende onderdelen zien er mogelijk anders uit dan hieronder afgebeeld.



WAARSCHUWING

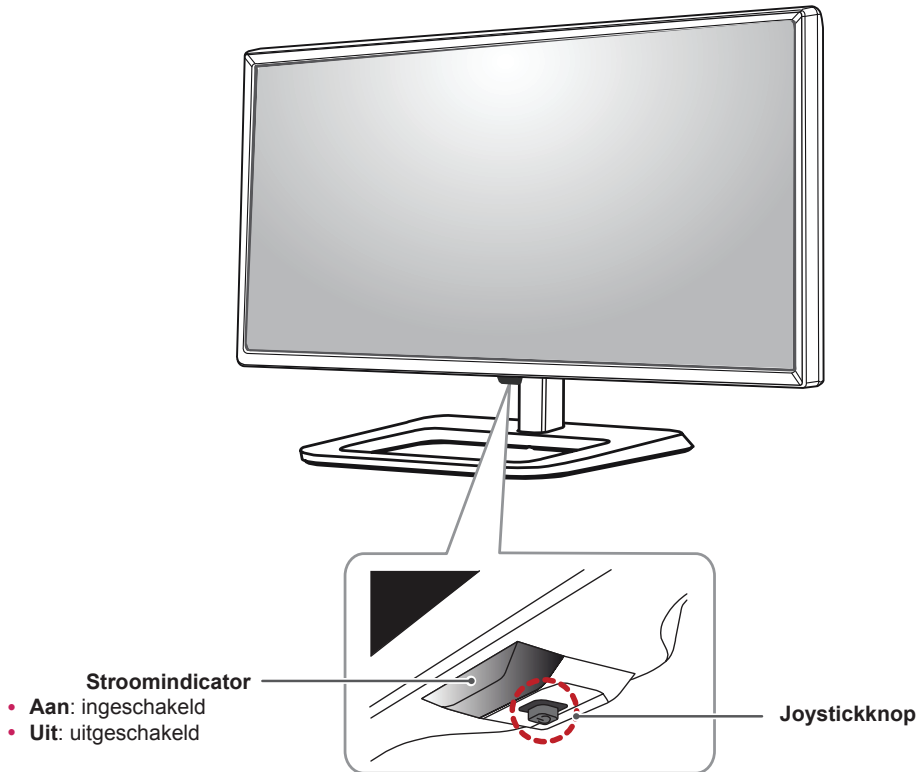
- Gebruik geen namaakonderdelen, om de veiligheid en prestaties van het product te garanderen.
- Eventuele beschadiging en letsel door gebruik van namaakonderdelen worden niet gedekt door de garantie.
- Het wordt aanbevolen de meegeleverde onderdelen te gebruiken.
- Als u algemene kabels gebruikt die niet zijn goedgekeurd door LG, wordt het scherm mogelijk niet weergegeven of kan er beeldruis optreden.



OPMERKING

- De onderdelen zien er mogelijk anders uit dan hieronder afgebeeld.
- Alle productinformatie en -specificaties in deze handleiding kunnen zonder voorafgaande kennisgeving worden gewijzigd om de prestaties van het product te verbeteren.
- Voor accessoires gaat u naar een elektronikawinkel of webshop, of neemt u contact op met de winkel waar u het product hebt gekocht.
- Afhankelijk van de regio kan het meegeleverde netsnoer verschillen.

Beschrijving van product en knoppen



De joystickknop gebruiken

U kunt de functies van de monitor heel eenvoudig bedienen door op de joystickknop te drukken of de knop met uw vinger naar links/rechts te bewegen.

Basisfuncties

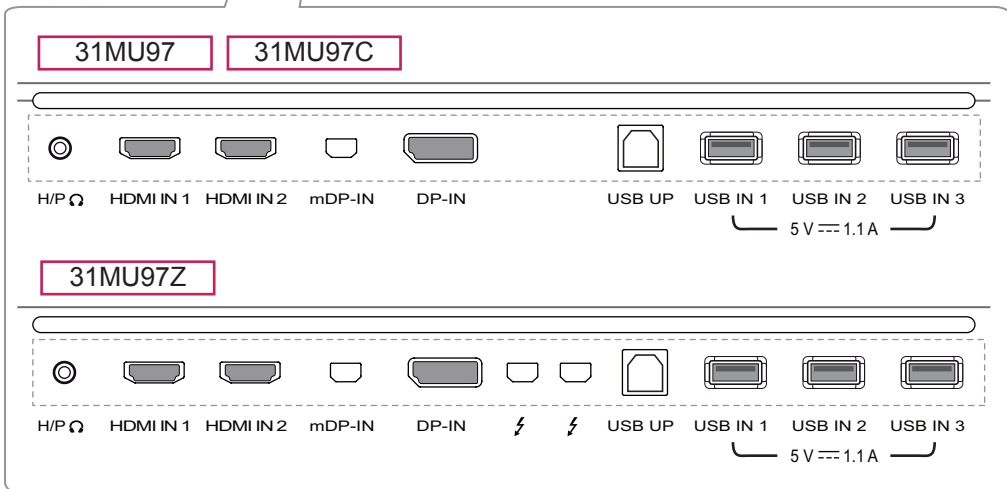
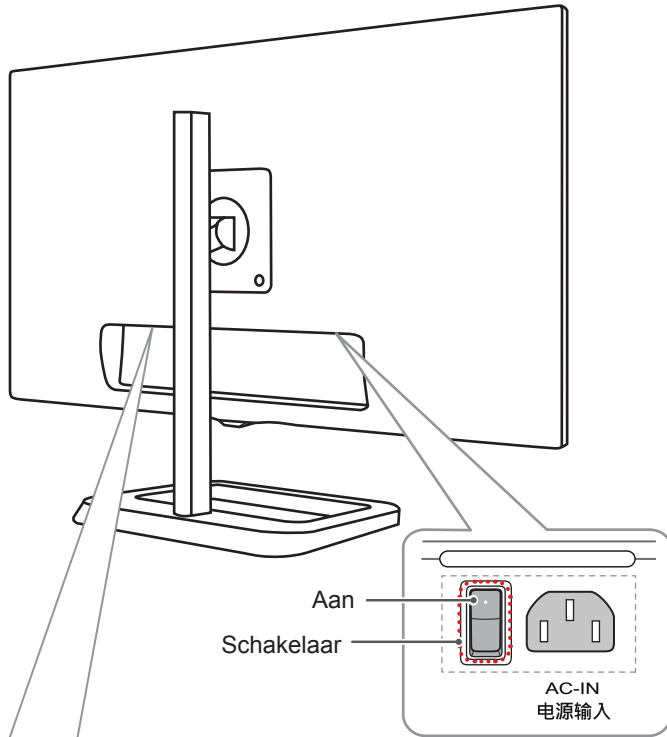
		Inschakelen	Druk eenmaal met uw vinger op de joystickknop om de monitor in te schakelen.
		Uitschakelen	Druk eenmaal met uw vinger op de joystickknop en houd deze ingedrukt om de monitor uit te schakelen.
		Volume-regeling	U kunt het volume regelen door de joystickknop naar links/rechts te bewegen.



OPMERKING

- De joystickknop bevindt zich aan de onderkant van de monitor.
- Zorg ervoor dat de schakelaar aan de achterzijde van het product is ingeschakeld voordat u de monitor inschakelt.

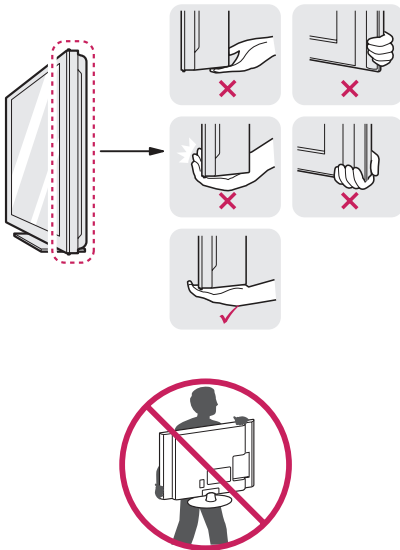
Invoerverbinding



De monitor verplaatsen en optillen

Wanneer u de monitor wilt verplaatsen of optillen, volgt u deze instructies om te voorkomen dat de monitor krassen oploopt of wordt beschadigd en om de monitor, ongeacht vorm of grootte, veilig te transporteren.

- U wordt geadviseerd om de monitor in de oorspronkelijke doos of het verpakkingsmateriaal te plaatsen voordat u deze verplaatst.
- Koppel het netsnoer en alle andere kabels los voordat u de monitor verplaatst of optilt.
- Houd de onder- en zijkant van de monitor stevig vast. Houd de monitor niet bij het scherm zelf vast.

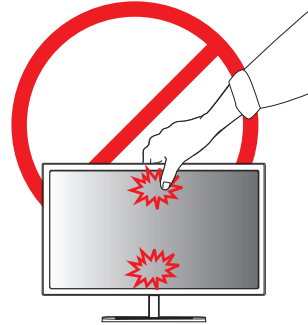


- Wanneer u de monitor vasthoudt, moet het scherm naar u toe zijn gekeerd om krassen te voorkomen.
- Bij het vervoeren van de monitor mag de monitor niet worden blootgesteld aan schokken of buitensporige trillingen.
- Houd de monitor tijdens het verplaatsen altijd rechtop; draai de monitor nooit op zijn zij en kantel deze niet.

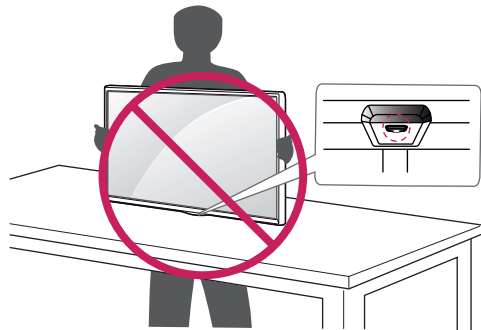


WAARSCHUWING

- Probeer het scherm van de monitor niet aan te raken.
 - Dit kan leiden tot beschadiging van het scherm of van pixels waarmee beelden worden gevormd.



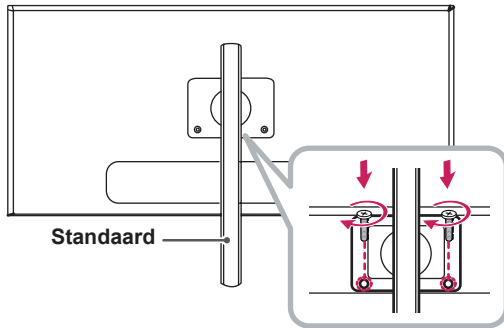
- Als u het monitorpaneel gebruikt zonder de basis van de standaard, kan de joystickknop ervoor zorgen dat de monitor onstabiel wordt en valt, waardoor deze beschadigd raakt of mensen gewond kunnen raken. Ook de joystickknop kan hierdoor defect raken.



De monitor installeren

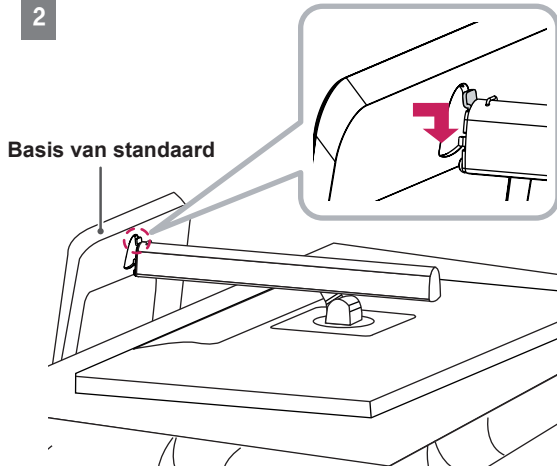
De standaard monteren

1



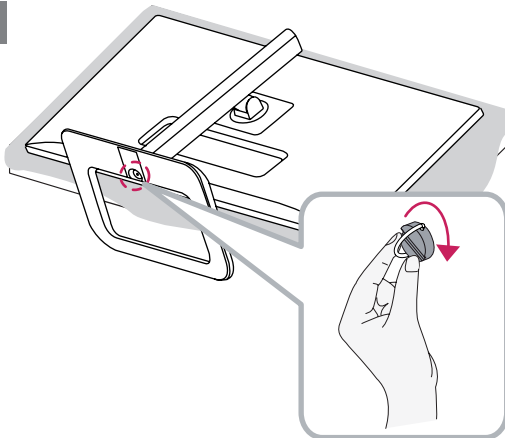
Standaard

2



Basis van standaard

3



WAARSCHUWING

- Dek het oppervlak af met een zachte doek om het scherm te beschermen tegen krassen.
- De afbeeldingen in dit document geven standaardprocedures weer en het product ziet er in het echt mogelijk anders uit.
- Als u overmatig veel kracht uitoefent bij het aandraaien van de schroeven, kan de monitor beschadigd raken. Hierdoor ontstane schade valt niet onder de productgarantie.
- Draag de monitor niet ondersteboven door alleen de basis vast te houden. De monitor kan dan van de standaard vallen, wat persoonlijk letsel kan veroorzaken.
- De afbeeldingen in dit document geven standaardprocedures weer en het product ziet er in het echt mogelijk anders uit.

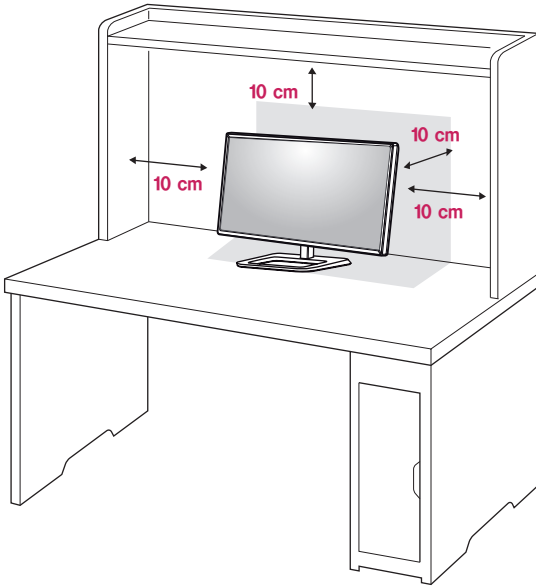


OPMERKING

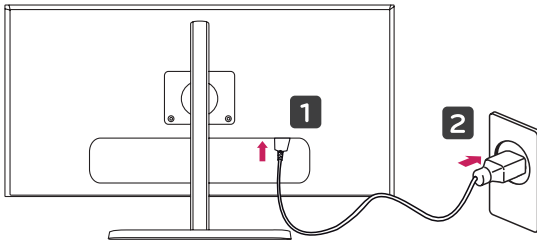
- U kunt de standaard in omgekeerde volgorde demonteren.

Installatie op een tafel

- 1 Til de monitor op en plaats deze rechtop op de tafel. Plaats de monitor ten minste 10 cm van de muur om te zorgen voor voldoende ventilatie.



- 2 Sluit het netsnoer op het product aan voordat u het in het stopcontact steekt.



- 3 Druk op de joystickknop aan de onderkant van de monitor om deze in te schakelen.

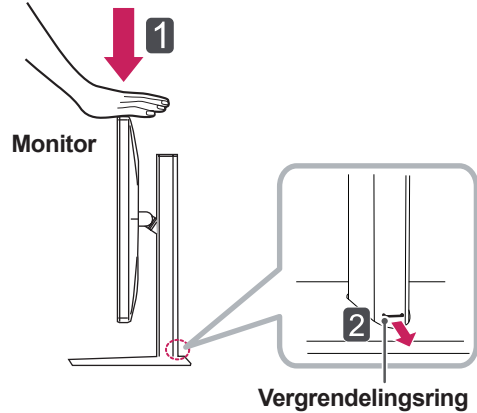


WAARSCHUWING

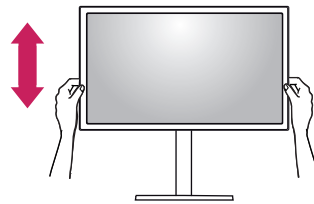
- Koppel het netsnoer los voordat u de monitor verplaatst of installeert. Er bestaat een risico op een elektrische schok.

De hoogte van de standaard aanpassen

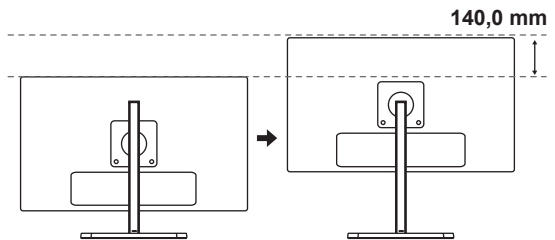
- 1 Plaats de monitor rechtop op de standaard.
- 2 Duw de monitor naar beneden en verwijder de vergrendelingsring.



- 3 Houd de monitor altijd met twee handen vast.

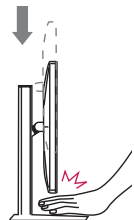


- 4 De hoogte kan worden aangepast tot 140,0 mm.



WAARSCHUWING

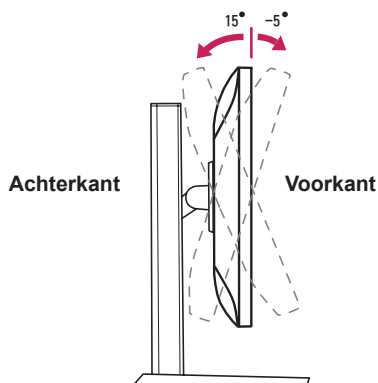
- Zodra de ring is verwijderd, hoeft u deze niet opnieuw te plaatsen om de hoogte aan te passen.

**WAARSCHUWING**

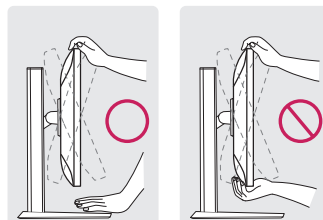
- Houd uw vingers of hand niet tussen het scherm en de standaard wanneer u de hoogte van het scherm aanpast.

De hoek aanpassen

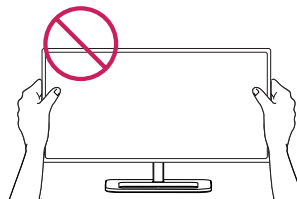
- 1 Plaats de monitor rechtop op de standaard.
- 2 Pas de hoek van het scherm aan. Het scherm kan -5° tot 15° naar voren en achteren worden gekanteld voor optimaal kijkgemak.

**WAARSCHUWING**

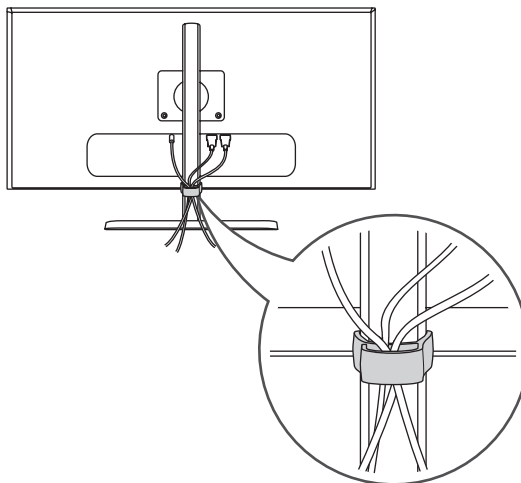
- Om te voorkomen dat u uw vingers bezeert als u de kijkhoek van het scherm aanpast, mag u de onderzijde van de monitor niet vasthouden (zie afbeelding hieronder).



- Raak het scherm niet aan en druk er niet op wanneer u de kijkhoek van de monitor aanpast.

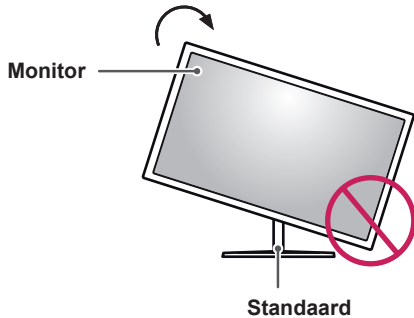
**Kabels wegwerken**

Bevestig de kabels met behulp van de kabelhouder, zoals in de afbeelding weergegeven.



Roteerfunctie

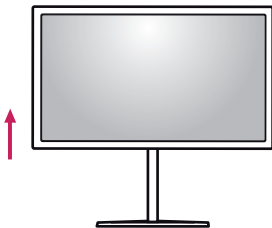
Met de roteerfunctie kan de monitor 90 graden naar rechts worden gedraaid.



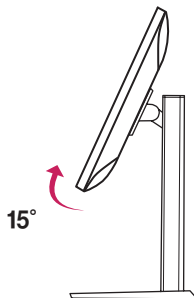
! WAARSCHUWING

- Zorg ervoor dat, wanneer u de monitor roteert, de monitor de standaard niet raakt en de standaard bekrast.

- 1 Stel het scherm in op de maximale hoogte.



- 2 Pas de hoek van de monitor aan in de richting van de pijl (zie afbeelding).



- 3 Draai het scherm naar rechts (zie afbeelding).



- 4 Voltooi de installatie door de monitor 90 graden te draaien, zoals hieronder is weergegeven.

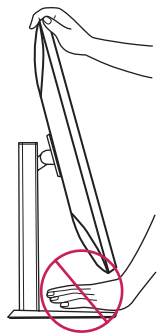


! OPMERKING

- De automatische roteerfunctie van de monitor wordt niet ondersteund.
- Het scherm kan eenvoudig worden gedraaid met de sneltoets voor schermrotatie van uw Windows-besturingssysteem. Sommige Windows-versies en sommige stuurprogramma's voor grafische kaarten maken mogelijk gebruik van verschillende instellingen voor de draaiknop voor het scherm, of ondersteunen de draaiknop mogelijk helemaal niet.
- Ondersteunde Windows-versies: Windows 7 en Windows 8.1
- Windows-sneltoetsen voor schermrotatie
 - 0°: Ctrl + Alt + Pijl omhoog (↑)
 - 90°: Ctrl + Alt + Pijl links (←)
 - 180°: Ctrl + Alt + Pijl omlaag (↓)
 - 270°: Ctrl + Alt + Pijl rechts (→)

! WAARSCHUWING

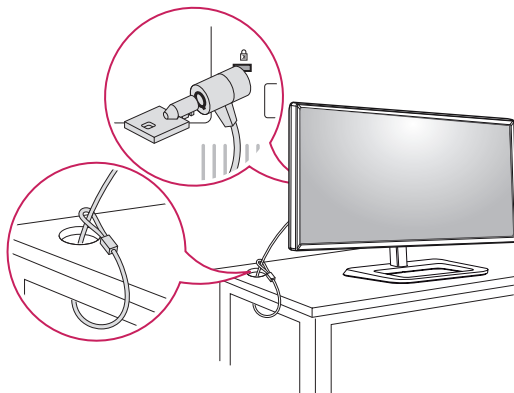
- Wees voorzichtig met het draaien van de monitor als de kabel is aangesloten.
- Plaats uw vingers niet tussen het scherm en de standaard om te voorkomen dat u zich bezeert als u het scherm draait.

**De Kensington-vergrendeling gebruiken**

De aansluiting voor het Kensington-veiligheidsstelsel bevindt zich aan de achterkant van de monitor.

Raadpleeg de gebruikershandleiding voor de Kensington-vergrendeling of bezoek de website op <http://www.kensington.com> voor meer informatie over montage en gebruik.

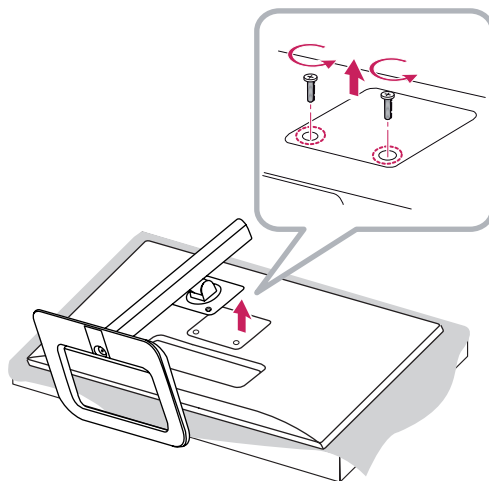
Bevestig de monitor aan een tafel met de kabel van het Kensington-veiligheidssysteem.

**! OPMERKING**

- Het Kensington-veiligheidssysteem is optioneel. Optionele accessoires zijn verkrijgbaar bij de meeste elektronikawinkels.

De standaard verwijderen

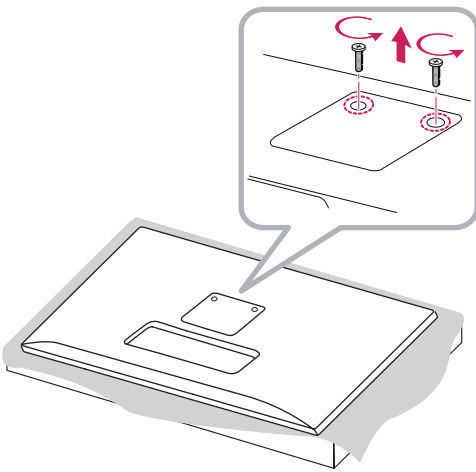
- 1 Leg de monitor met het scherm naar beneden neer. Om het scherm tegen krassen te beschermen, dekt u het oppervlak af met een zachte doek.
- 2 Verwijder de 2 schroeven met een schroevendraaier en demonteer de standaard van de monitor.



De muurbevestigingsplaat bevestigen

Deze monitor voldoet aan de vereisten voor de muurbevestigingsplaat of andere compatibele apparaten.

- 1 Leg de monitor met het scherm naar beneden neer. Dek het oppervlak af met een zachte doek om het scherm te beschermen tegen krassen.
- 2 Verwijder de twee schroeven aan de bovenzijde van de muurbevestiging aan de achterzijde van de monitor.



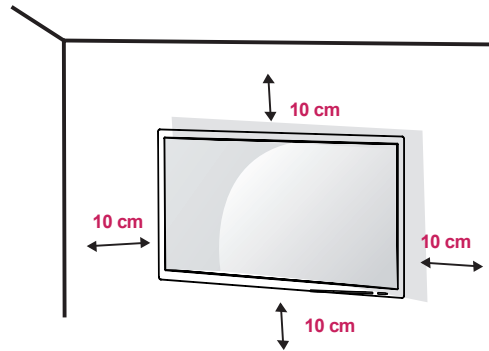
- 3 Plaats de muurbevestigingsplaat zo op de monitor dat de gaten in de plaat overeenkomen met de schroefgaten.
- 4 Draai de vier schroeven met een schroevendraaier vast om de plaat op de monitor vast te zetten.

! OPMERKING

- De muurbevestigingsplaat wordt afzonderlijk verkocht.
- Raadpleeg de montagehandleiding van de muurbevestigingsplaat voor meer informatie over de montage.
- Oefen niet te veel druk uit bij het monteren van de muurbevestigingsplaat. Dit kan schade aan het scherm veroorzaken.

Montage aan een muur

Bevestig de monitor ten minste 10 cm van de muur af en laat ongeveer 10 cm ruimte aan alle kanten van de monitor om te zorgen voor voldoende ventilatie. U kunt gedetailleerde montage-instructies bij uw lokale elektronikawinkel opvragen. U kunt ook de handleiding raadplegen voor informatie over het monteren en instellen van een flexibele muurbevestigingssteun.

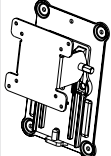


Bevestig een muurbeugel (optioneel) aan de achterzijde van de monitor als u de monitor aan een muur wilt monteren.

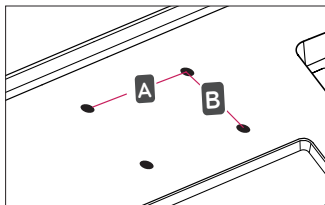
Zorg dat de muurbeugel stevig aan de monitor en de muur is bevestigd.

- 1 Als u schroeven gebruikt die langer zijn dan de standaardlengte, kan de binnenkant van de monitor beschadigd raken.
- 2 Een schroef die niet voldoet aan de VESA-richtlijn kan het product beschadigen en ertoe leiden dat de monitor valt. LG Electronics is niet verantwoordelijk voor ongevallen die worden veroorzaakt door het gebruik van niet-standaard schroeven.

Muurbevestiging (A x B)	100 x 100
Schroef van standaard	M4 x L10
Vereiste schroeven	4
Muurbevestigingsplaat (optioneel)	RW120



- Muurbevestiging (A x B)

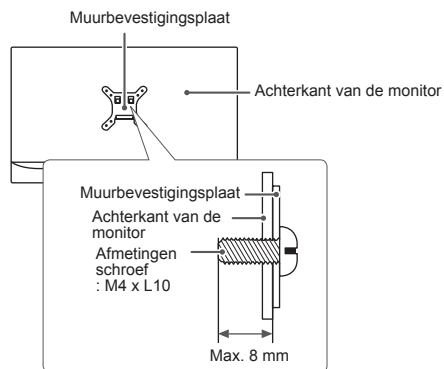


! OPMERKING

- Gebruik de schroeven die worden vermeld in VESA-richtlijnen.
- De muurbevestigingsset bevat een montagehandleiding en alle benodigde onderdelen.
- De muurbeugel is optioneel. Optionele accessoires zijn verkrijgbaar bij uw plaatselijke winkelier.
- De lengte van de schroef kan variëren per muurbeugel. Zorg ervoor dat u schroeven van de juiste lengte gebruikt.
- Raadpleeg voor meer informatie de gebruikershandleiding van de muurbeugel.

! WAARSCHUWING

- Koppel het netsnoer los voor u de monitor plaatst of installeert, om elektrische schokken te voorkomen.
- Als u de monitor aan het plafond of een schuine wand monteert, kan deze vallen en letsel veroorzaken. Gebruik een goedgekeurde muurbevestigingssteun van LG en neem contact op met uw plaatselijke winkelier of een vakman.
- Als u overmatig veel kracht uitoefent bij het aandraaien van de schroeven, kan de monitor beschadigd raken. Hierdoor ontstane schade valt niet onder de productgarantie.
- Gebruik een muurbeugel en schroeven die voldoen aan VESA-richtlijnen. Schade die wordt veroorzaakt door gebruik of oneigenlijk gebruik van ongeschikte onderdelen valt niet onder de productgarantie.
- De lengte van elke bevestigde schroef moet 8 mm of minder zijn, gemeten vanaf de achterkant van de monitor.



DE MONITOR GEBRUIKEN

- De volgende instructies zijn gebaseerd op het model 31MU97Z. Het product ziet er mogelijk anders uit dan op de afbeeldingen in deze handleiding.

Druk op de joystickknop, ga naar Menu → Easy control (Eenvoudig instellen) → Input (Ingang) en selecteer vervolgens de ingangsoptie.



WAARSCHUWING

- Druk niet langdurig op het scherm. Hierdoor kan het beeld vervormd raken.
- Voorkom dat een stilstaand beeld lang op het scherm wordt weergegeven. Hierdoor kan het beeld blijven staan. Gebruik indien mogelijk een schermbeveiliging.



OPMERKING

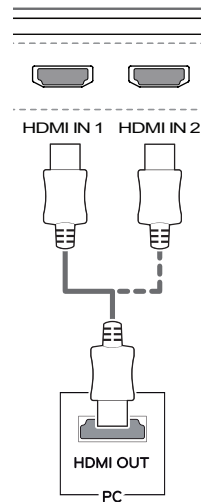
- Gebruik een geaarde stekkerdoos of een geaard stopcontact als u het netsnoer op een stopcontact aansluit.
- Het beeld kan flikkeren als de monitor in een koude omgeving wordt ingeschakeld. Dit is normaal.
- Soms verschijnen rode, groene of blauwe stippen op het scherm. Dit is normaal.

Aansluiten op een PC

- Deze monitor ondersteunt Plug and Play*.
- * Plug and Play: een functie waardoor u een apparaat op uw computer kunt aansluiten zonder dat u iets opnieuw hoeft te configureren of stuurprogramma's hoeft te installeren.

HDMI-verbinding

Verzendt digitale video- en audiosignalen vanaf uw PC naar de monitor. Sluit uw PC met de HDMI-kabel op de monitor aan zoals aangegeven in de onderstaande afbeelding.



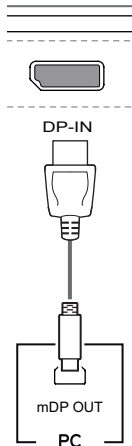
WAARSCHUWING

- Zorg ervoor dat u de meegeleverde HDMI-kabel van het product gebruikt. Er kan anders een storing ontstaan.
- Als uw PC met de HDMI-kabel op de monitor wordt aangesloten, kan dat kan compatibiliteitsproblemen met het apparaat veroorzaken.
- Bij gebruik van een DVI naar HDMI- / DP (DisplayPort) naar HDMI-kabel kunnen er compatibiliteitsproblemen optreden.
- Gebruik een goedgekeurde kabel met het HDMI-logo bevestigd. Als u geen goedgekeurde HDMI-kabel gebruikt, wordt het scherm mogelijk niet weergegeven of kan er een verbindingfout optreden.
- Aanbevolen HDMI-kabeltypen
 - High-Speed HDMI[®]/TM-kabel
 - High-Speed HDMI[®]/TM-kabel met Ethernet

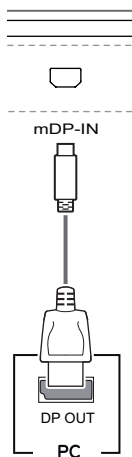
(Mini) DisplayPort-verbinding

Verzendt de digitale video- en audiosignalen vanaf uw PC naar de monitor. Sluit uw PC met de Display Port-kabel op de monitor aan zoals aangegeven in de onderstaande afbeelding:

DisplayPort



Mini DisplayPort



! OPMERKING

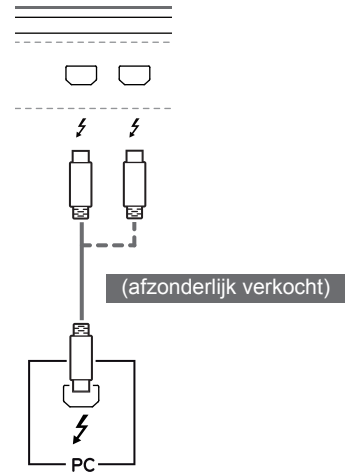
- Afhankelijk van de DP-versie (DisplayPort) van de PC is er mogelijk geen video- of audio-uitvoer.
- Zorg ervoor dat u de meegeleverde Mini DisplayPort-kabel van het product gebruikt. Er kan anders een storing ontstaan.
- Als u algemene kabels gebruikt die niet zijn goedgekeurd door LG, wordt het scherm mogelijk niet weergegeven of kan er beeldruis optreden.

Thunderbolt (⚡)-aansluiting

U kunt uw scherm met hoge resolutie of uw hoogwaardige data-apparaat op de monitor aansluiten via een Thunderbolt-poort.

Sluit uw externe apparaat met de Thunderbolt-kabel aan op de monitor aan zoals hieronder weergegeven.

31MU97Z



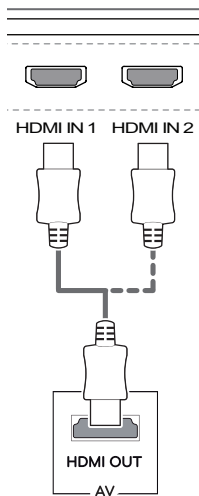
! OPMERKING

- De maximale dataoverdrachtssnelheid voor elke poort is 20 GB/s.
- Gebruik alleen een officiële Thunderbolt (⚡)-kabel. Er kan anders een storing ontstaan.
- Thunderbolt (⚡) wordt ondersteund in omgevingen als Windows 7, Windows 8.1 en Mac.
- Mac-producten ondersteunen mogelijk niet de aanbevolen resolutie of sommige functies. Raadpleeg de afzonderlijk verstrekte handleiding van de grafische kaart voor meer informatie.
- De mogelijkheid om twee monitors te installeren met behulp van de Thunderbolt (⚡)-poorten en in serie schakelen is afhankelijk van de prestaties van uw videokaart.

Aansluiten op AV-apparaten

HDMI-verbinding

HDMI verzendt digitale video- en audiosignalen vanaf uw AV-apparaat naar de monitor. Sluit uw AV-apparaat met de HDMI-kabel op de monitor aan zoals aangegeven in de onderstaande afbeelding.



! OPMERKING

- Zorg ervoor dat u de meegeleverde HDMI-kabel van het product gebruikt. Er kan anders een storing ontstaan.
- Bij gebruik van een DVI naar HDMI- / DP (DisplayPort) naar HDMI-kabel kunnen er compatibiliteitsproblemen optreden.
- Gebruik een goedgekeurde kabel met het HDMI-logo bevestigd. Als u geen goedgekeurde HDMI-kabel gebruikt, wordt het scherm mogelijk niet weergegeven of kan er een verbindingfout optreden.
- Aanbevolen HDMI-kabeltypen
 - High-Speed HDMI[®]/TM-kabel
 - High-Speed HDMI[®]/TM-kabel met Ethernet

Randapparatuur aansluiten

Verbinding via USB-kabel - PC

De USB-poort op het product werkt als een USB-hub.

! OPMERKING

- Installeer het meest recente servicepack voor Windows-besturingssystemen voordat u het product gebruikt.
- Randapparatuur wordt afzonderlijk verkocht.
- U kunt een toetsenbord, muis of USB-apparaat aansluiten op de USB-poort.

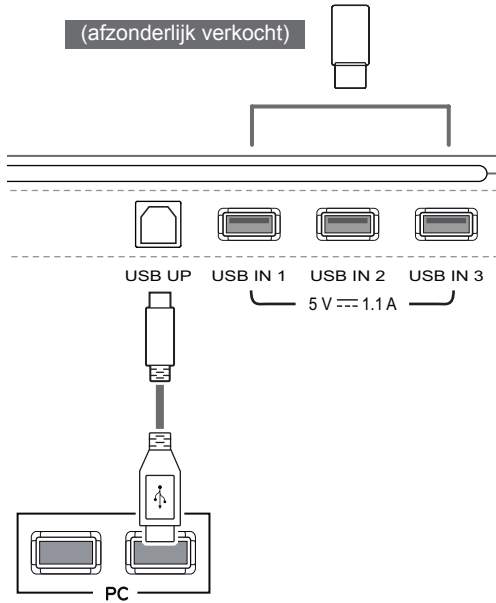
! WAARSCHUWING

<Waarschuwingen bij het gebruik van een USB-apparaat>

- USB-opslagapparaten die gebruikmaken van automatische herkenning of die een eigen stuurprogramma gebruiken, worden mogelijk niet herkend.
- Sommige USB-apparaten worden mogelijk niet ondersteund of werken niet goed.
- Het wordt aanbevolen om gebruik te maken van een USB-hub of een vaste schijf met voeding. (Als de voeding onvoldoende is, wordt het USB-apparaat mogelijk niet juist herkend.)

HDMI/(Mini) DisplayPort-verbinding

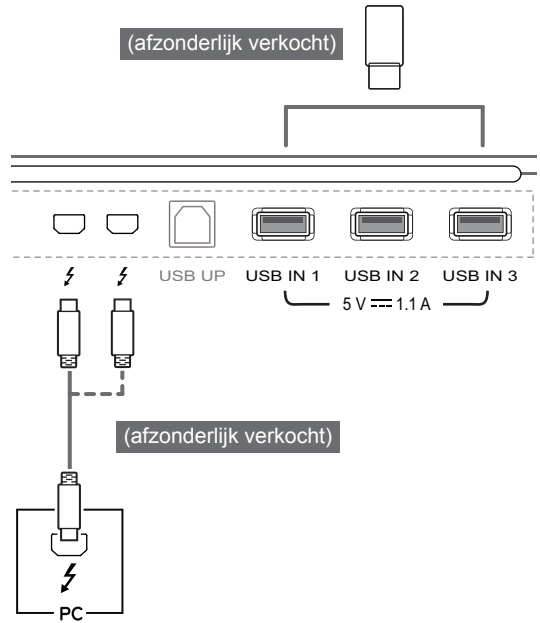
Als u USB 3.0 wilt gebruiken, sluit u de USB 3.0-kabel van het product, type A-B, aan op de PC. Randapparaten die op de USB IN-poort zijn aangesloten, kunnen vanaf de PC worden bestuurd.



Thunderbolt (⚡)-aansluiting

Randapparaten die op de USB IN-poort zijn aangesloten, kunnen vanaf de PC worden bestuurd. Als u de invoer wijzigt in het menu terwijl er een apparaat via de Thunderbolt-poort is aangesloten, werkt het apparaat dat via de USB-poort is aangesloten mogelijk niet goed.

31MU97Z



Hoofdtelefoon aansluiten

Sluit randapparatuur op de monitor aan via de poort voor de hoofdtelefoon zoals wordt geïllustreerd.

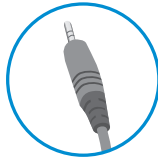


OPMERKING

- Randapparatuur wordt afzonderlijk verkocht.
- Als u een [Gehoekte] oortelefoon gebruikt, kan dit problemen veroorzaken bij het aansluiten van een ander extern apparaat op de monitor. Daarom wordt aanbevolen om een [Rechte] oortelefoon te gebruiken.



Gehoekt



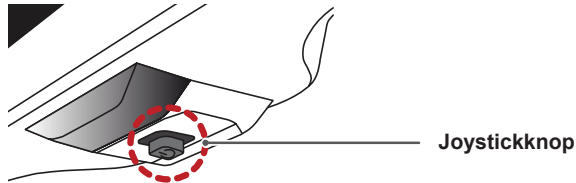
Recht

- Afhankelijk van de audio-instellingen van de PC en het externe apparaat zijn de functies van hoofdtelefoon en luidspreker mogelijk beperkt.

GEBRUIKERSINSTELLINGEN

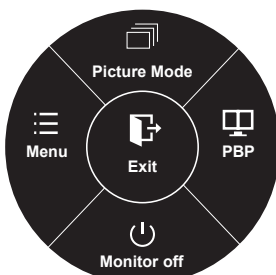
Het hoofdmenu activeren

- 1 Druk op de joystickknop aan de onderkant van de monitor.
- 2 Beweeg de joystick omhoog/omlaag (▲/▼) en naar links/rechts(◀/▶) om de opties in te stellen.
- 3 Druk nogmaals op de joystickknop om het hoofdmenu af te sluiten.



Knop	Menustatus	Beschrijving
	Hoofdmenu uitgeschakeld	Hiermee schakelt u het hoofdmenu in.
	Hoofdmenu ingeschakeld	Hiermee sluit u het hoofdmenu af. (De knop ingedrukt houden om de monitor uit te schakelen: u kunt de monitor op deze manier op elk gewenst moment uitschakelen, ook als de OSD aan staat)
	◀ Hoofdmenu uitgeschakeld	Hiermee past u het volumeniveau van de monitor aan.
	◀ Hoofdmenu ingeschakeld	Hiermee opent u de menufuncties.
	▶ Hoofdmenu uitgeschakeld	Hiermee past u het volumeniveau van de monitor aan.
	▶ Hoofdmenu ingeschakeld	Hiermee opent u de functie PBP.
	▲ Hoofdmenu uitgeschakeld	Hiermee schakelt u het hoofdmenu in.
	▲ Hoofdmenu ingeschakeld	Hiermee opent u de Picture Mode (Afbeeldingsmodus).
	▼ Hoofdmenu uitgeschakeld	Hiermee schakelt u het hoofdmenu in.
	▼ Hoofdmenu ingeschakeld	Hiermee schakelt u de monitor uit.

Functies in het hoofdmenu



Ⓞ Long press: Monitor off

Hoofdmenu	Beschrijving
Menu	Hiermee configureert u de scherminstellingen.
Picture Mode (Afbeeldingsmodus)	Hiermee optimaliseert u het scherm voor Picture Mode (Afbeeldingsmodus).
PBP	Hiermee geeft u de schermen van twee invoermodi op één monitor weer.
Monitor off (Monitor uit)	Hiermee schakelt u de monitor uit.
Exit (Afsluiten)	Hiermee sluit u het hoofdmenu af.

Gebruikersinstellingen

Menu-instellingen

- 1 Als u het **OSD-menu** wilt bekijken, drukt u op de **joystickknop** aan de onderkant van de monitor en opent u het **menu**.
- 2 Beweeg de joystick omhoog/omlaag/naar links/rechts om de opties te configureren.
- 3 Beweeg de joystick naar ◀ of druk op (⊙ / OK) om terug te gaan naar het bovenste menu of om andere menu-items in te stellen.
- 4 U sluit het OSD-menu af door de joystick naar ◀ te bewegen totdat u het menu hebt verlaten.
 - Als u het menu opent, worden rechtsonder in het scherm instructies weergegeven over het gebruik van de knop.



Alle opties worden hieronder beschreven.

Menu		Beschrijving
Easy control (Eenvoudig instellen)	Brightness (Helderheid)	Hiermee past u het kleurcontrast en de helderheid van het scherm aan.
	Contrast	
	Volume	Hiermee past u het volumeniveau aan.
	<div style="border: 1px solid black; padding: 5px;"> <p>OPMERKING</p> <ul style="list-style-type: none"> • U kunt dempen/demping opheffen aanpassen door de joystickknop naar ▼ te bewegen in het menu Volume. </div>	
	Input (Ingang)	Hiermee selecteert u de invoermodus.
	Ratio (Beeldverhouding)	Hiermee past u de beeldverhouding aan.
Function (Functie)		Past de MaxxAudio-instellingen, Picture Mode (Afbeeldingsmodus), Dual Color Space (Dubbele kleurruimte) en Super Energy Saving (Stroombesparing) aan.
PBP	PBP	Hiermee geeft u de schermen van twee invoermodi op één monitor weer.
Screen (Scherm)	Picture (Beeld)	Hiermee past u de Sharpness (scherpte), het Black level (zwartniveau) en de Response Time of the screen (reactietijd van het scherm aan).
	Color (Kleur)	Hiermee past u het Gamma (gamma), de Color Temperature (kleurtemperatuur), Red (rood), Green (groen), Blue (blauw) en Six Color (Zes kleuren) aan.
Settings (Instellingen)		Hiermee past u Language (Taal), Power LED (Voedingslampje), Automatic Standby (Automatische stand-by), DisplayPort 1.2, DisplayPort EQ en OSD Lock (OSD-vergrendeling) aan.
Reset (Resetten)		Hiermee herstelt u alle standaardinstellingen.
◀	Exit (Afsluiten)	Hiermee sluit u het OSD-menu af.

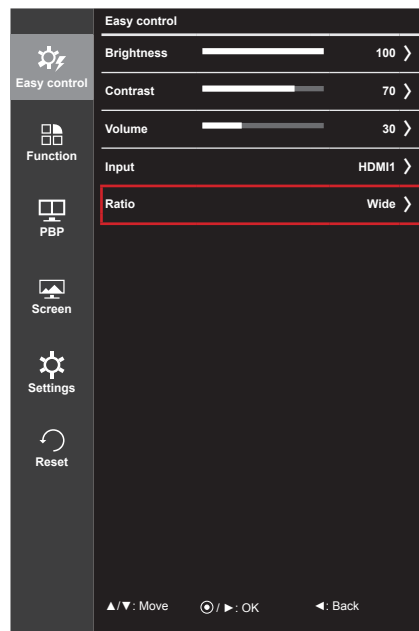


WAARSCHUWING

- De OSD (schermweergave) van uw monitor kan enigszins afwijken van de afbeeldingen in deze handleiding.

Beeldverhouding

- 1 Als u het **OSD-menu** wilt bekijken, drukt u op de **joystick-knop** aan de onderkant van de monitor en opent u het **Menu**.
- 2 Beweeg de joystick om naar **Easy control** (Eenvoudig instellen) > **Ratio** (Beeldverhouding) te gaan.
- 3 Configureer de opties en volg daarbij de instructies die rechts-onder in het scherm verschijnen.
- 4 Beweeg de joystick naar ◀ of druk op (⊙ / OK) om terug te gaan naar het bovenste menu of om andere menu-items in te stellen.
- 5 U sluit het OSD-menu af door de joystick naar ◀ te bewegen totdat u het menu hebt verlaten.



Alle opties worden hieronder beschreven.

Menu > Easy control (Eenvoudig instellen) > Ratio (Beeldverhouding)	Beschrijving
Wide (Breed)	Hiermee geeft u de video op breed scherm weer, ongeacht het ingevoerde video-sig-naal.
Original (ORIGINEEL)	Hiermee geeft u een video weer volgens de beeldverhouding van het ingevoerde video-sig-naal.
1:1	De beeldverhouding wordt niet aangepast ten opzichte van het origineel.

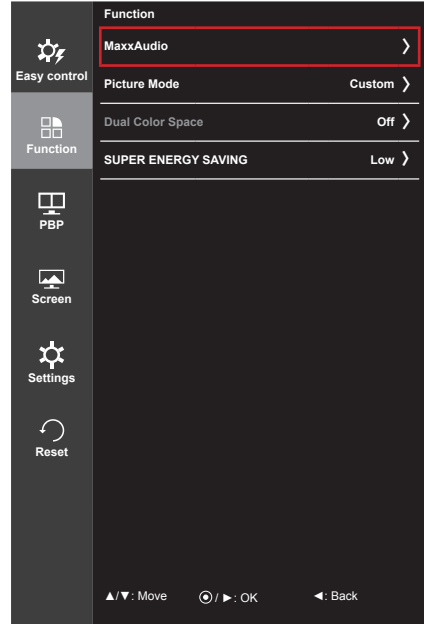


OPMERKING

- De weergave kan hetzelfde zijn voor de opties Breed, Origineel en 1:1 met de aanbevolen resolutie.
 - Aanbevolen resolutie voor mDP (Mini DisplayPort), DP (DisplayPort) en Thunderbolt (⚡): 4096 x 2160
 - Aanbevolen resolutie voor HDMI: 3840 x 2160
- De beeldverhouding is uitgeschakeld bij een interlaced signaal.


Functie

- 1 Als u het **OSD-menu** wilt bekijken, drukt u op de **joystick-knop** aan de onderkant van de monitor en opent u het **Menu**.
- 2 Beweeg de joystick om naar **Function** (Functie) te gaan.
- 3 Configureer de opties en volg daarbij de instructies die rechts-onder in het scherm verschijnen.
- 4 Beweeg de joystick naar ◀ of druk op (● / OK) om terug te gaan naar het bovenste menu of om andere menu-items in te stellen.
- 5 U sluit het OSD-menu af door de joystick naar ◀ te bewegen totdat u het menu hebt verlaten.



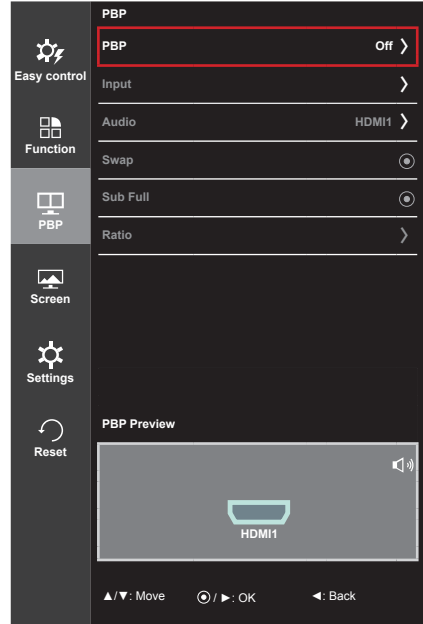
Alle opties worden hieronder beschreven.

Menu > Functie	Beschrijving		
MaxxAudio	MaxxAudio	On (aan)	MaxxAudio® by Waves, ontvanger van een Technische GRAMMY Award® is een pakket geluidstools van studio-kwaliteit voor een superieure luisterervaring.
		Off (uit)	Hiermee schakelt u de functie MaxxAudio uit.
	MaxxAudio Settings (MaxxAudio-instellingen)	De gebruiker kan de geluidskwaliteit handmatig instellen.	
		MaxxBass	Basgeluidverbetering.
		MaxxTreble	Verbetering van hoge tonen.
		MaxxDialog	Dialogverbetering.
		Maxx3D	Verbetering van het driedimensionale effect van het geluid.
	Reset (Resetten)	Hiermee herstelt u de standaardinstellingen van de geluidskwaliteit.	
Midnight Mode (Nachtmodus)	Hiermee kunt u bij een laag volume van een rijk en vol geluid genieten.		

Menu > Functie	Beschrijving	
Picture Mode (Afbeeldingsmodus)	Custom (Aangepast)	Hiermee kan de gebruiker elk element aanpassen. De kleurmodus van het hoofdmenu kan worden aangepast.
	sRGB	Een standaard RGB-kleurbereik voor de monitor en printer.
	AdobeRGB	Een veel groter kleurbereik dan sRGB. Deze optie is geschikt voor het afdrukken van foto's.
	DCM Sim.	Hiermee optimaliseert u het scherm voor de weergave van röntgenbeelden. U kunt het scherm helderder maken in het OSD-menu.
	 OPMERKING <ul style="list-style-type: none"> Dit product is goedgekeurd als IT-apparaat en niet als medische apparatuur. Het is alleen bestemd voor kantoorgebruik. (Het kan worden gebruikt voor opleidings- en referentiedoeleinden, maar niet voor medische diagnoses.) 	
	DCI-P3 Sim.	Geschikt voor het bekijken van digitale video's.
	Reader (Lezer)	Hiermee optimaliseert u het scherm voor de weergave van documenten. U kunt het scherm helderder maken in het OSD-menu.
	Calibration 1 (Kalibratie 1)	Hiermee past u het op het laatste gekalibreerde scherm aan.
Calibration 2 (Kalibratie 2)	Hiermee past u het op het vorige gekalibreerde scherm aan.	
Dual Color Space (Dubbele kleurruimte)	Off (Uit)	Hiermee wordt de functie Dual Color Space (Dubbele kleurruimte) uitgeschakeld.
	sRGB	Hiermee wordt de sRGB-Picture Mode (Afbeeldingsmodus) links op het scherm ingesteld.
	AdobeRGB	Hiermee wordt de Adobe-Picture Mode (Afbeeldingsmodus) links op het scherm ingesteld.
	DCI-P3 Sim.	Hiermee wordt DCI-P3 Sim. Picture Mode (DCI-P3 Sim.-afbeeldingsmodus) links op het scherm ingesteld.
	Calibration 1 (Kalibratie 1)	Hiermee wordt de Picture Mode (Afbeeldingsmodus) voor Calibration 1 (Kalibratie 1) links op het scherm ingesteld.
	Calibration 2 (Kalibratie 2)	Hiermee wordt de Picture Mode (Afbeeldingsmodus) voor Calibration 2 (Kalibratie 2) links op het scherm ingesteld.
SUPER ENERGY SAVING	High (Hoog)	U bespaart energie door de functie SUPER ENERGY SAVING met hoge efficiëntie.
	Low (Laag)	U bespaart energie door de functie SUPER ENERGY SAVING met lage efficiëntie.
	Off (Uit)	Hiermee schakelt u de functie SUPER ENERGY SAVING uit.

PBP

- 1 Als u het **OSD-menu** wilt bekijken, drukt u op de **joystick-knop** aan de onderkant van de monitor en opent u het **Menu**.
- 2 Beweeg de joystick om naar **PBP** te gaan.
- 3 Configureer de opties en volg daarbij de instructies die rechts-
onder in het scherm verschijnen.
- 4 Beweeg de joystick naar ◀ of druk op (⊙ / OK) om terug te
gaan naar het bovenste menu of om andere menu-items in te
stellen.
- 5 U sluit het OSD-menu af door de joystick naar ◀ te bewegen
totdat u het menu hebt verlaten.



Alle opties worden hieronder beschreven.

Menu > PBP	Beschrijving					
PBP	Hiermee geeft u de schermen van twee invoermodi op één monitor weer.					
	PBP-verbinding			Subscherm (Rechts)		
				HDMI 1	HDMI 2	(Mini) DisplayPort
	Hoofdscherm (Links)	HDMI 1	-	○	X	X
		HDMI 2	○	-	X	X
(Mini) DisplayPort		○	○	-	X	
	Thunderbolt (⚡) (Alleen model 31MU97Z)	○	○	X	-	
Input (Ingang)	Main (Hoofd)	Hiermee geeft u de video op breed scherm weer, ongeacht het ingevoerde videosignaal.				
	Sub	Hiermee geeft u een video weer volgens de beeldverhouding van het ingevoerde videosignaal.				
Audio	Hiermee wordt de audio-uitvoer gewijzigd in de PBP-modus.					
Swap (Wisselen)	Hiermee kunt u in de PBP-modus tussen hoofd- en subscherm schakelen.					
Sub Full (Subscherm volledig)	Hiermee wordt het subscherm van de PBP-modus naar breedbeeld geconverteerd.					

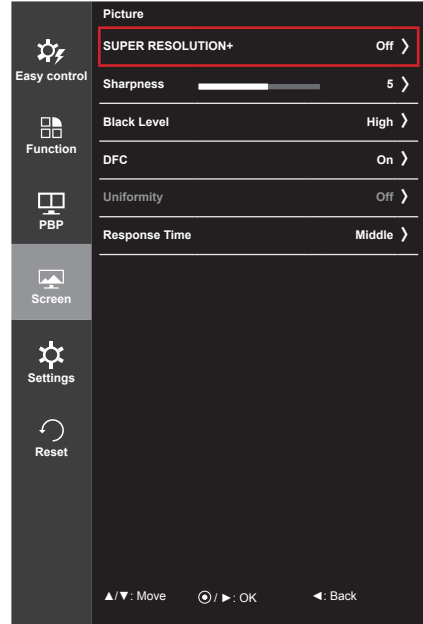
Menu > PBP	Beschrijving		
Ratio (Beeldverhouding)	Hiermee wordt de beeldverhouding van het hoofdscherm of het subscherm aangepast.		
	Main (Hoofd)	Wide (Breed)	Hiermee wordt de video aan het PBP-scherm aangepast, ongeacht het ingevoerde videosignaal.
		Original (Origineel)	Hiermee wordt de video weergegeven in de beeldverhouding van het ingevoerde videosignaal op het PBP-scherm.
	Sub	Wide (Breed)	Hiermee wordt de video aan het PBP-scherm aangepast, ongeacht het ingevoerde videosignaal.
Original (Origineel)		Hiermee wordt de video weergegeven in de beeldverhouding van het ingevoerde videosignaal op het PBP-scherm.	

**OPMERKING**

- Wanneer de PBP-modus is uitgeschakeld, worden de menu's Uit, Ingang, Audio, Swap (Wisselen), Sub Full (Subscherm volledig) en Ratio (Beeldverhouding) gedeactiveerd. De opties Hoofd/Sub voor Ratio (Beeldverhouding) worden gedeactiveerd wanneer er geen signaal is.
- De optimale resolutie voor de PBP-modus wordt automatisch ingesteld wanneer de PBP-modus wordt ingeschakeld.


Beeld

- 1 Als u het **OSD-menu** wilt bekijken, drukt u op de **joystick-knop** aan de onderkant van de monitor en opent u het **Menu**.
- 2 Beweeg de joystick om naar **Scherm > Beeld** te gaan.
- 3 Configureer de opties en volg daarbij de instructies die rechts-onder in het scherm verschijnen.
- 4 Beweeg de joystick naar ◀ of druk op (⊙ / OK) om terug te gaan naar het bovenste menu of om andere menu-items in te stellen.
- 5 U sluit het OSD-menu af door de joystick naar ◀ te bewegen totdat u het menu hebt verlaten.



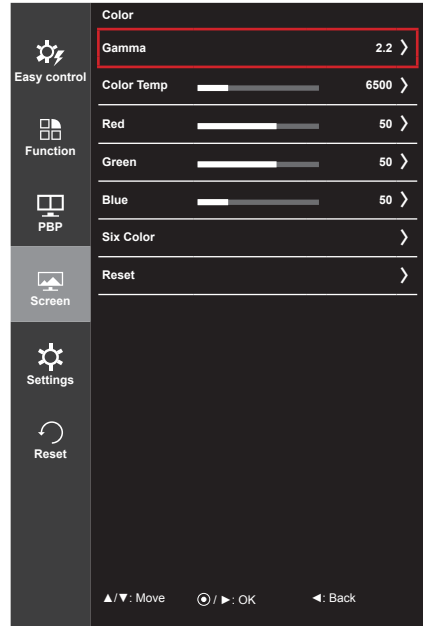
Alle opties worden hieronder beschreven.

Menu > Scherm > Beeld	Beschrijving				
SUPER RESOLUTION+	<p>De beeldverbeteringstechnologie minimaliseert de afbraak van de beeldkwaliteit ten gevolge van vergroting (bijv. wazige focus of onscherpe randen), waardoor de resolutie niet in het geding komt. Zelfs wanneer de beelden worden vergroot heeft u een duidelijk beeld.</p> <div style="border: 1px solid black; padding: 5px;"> <p>OPMERKING</p> <ul style="list-style-type: none"> • Omdat dit een functie is waarmee u de scherpte van afbeeldingen met lage resolutie kunt verhogen, wordt het niet aanbevolen om de functie voor normale tekst- of bureaubladpictogrammen te gebruiken. </div>				
Sharpness (Scherpte)	Hiermee stelt u de scherpte van het scherm in.				
Black Level (Zwartniveau)	<p>Hiermee stelt u het offset-niveau in (alleen voor HDMI).</p> <ul style="list-style-type: none"> • Offset: is een referentie voor een videosignaal, namelijk de donkerste kleur die de monitor kan weergeven. 				
	<table border="1" style="width: 100%;"> <tr> <td style="width: 15%;">High (Hoog)</td> <td>Het schermbeeld wordt helderder.</td> </tr> <tr> <td>Low (Laag)</td> <td>Het schermbeeld wordt donkerder.</td> </tr> </table>	High (Hoog)	Het schermbeeld wordt helderder.	Low (Laag)	Het schermbeeld wordt donkerder.
High (Hoog)	Het schermbeeld wordt helderder.				
Low (Laag)	Het schermbeeld wordt donkerder.				
DFC	Hiermee wordt de helderheid automatisch aan het scherm aangepast.				

Menu > Scherm > Beeld	Beschrijving								
Uniformity (gelijkmatig beeld)	<p>Hiermee zorgt u voor gelijkmatig beeld.</p> <div style="border: 1px solid black; padding: 5px;"> <p> OPMERKING</p> <ul style="list-style-type: none"> Het menu Uniformity (gelijkmatig beeld) wordt alleen geactiveerd in de modi Custom (Aangepast), sRGB en Adobe RGB. Door Uniformity (gelijkmatig beeld) in te schakelen, wordt de helderheid van het beeld minder. </div>								
Response Time (Reactietijd)	<p>Hiermee stelt u de reactietijd voor weergegeven beelden in op basis van de snelheid van het scherm. Voor een normale omgeving wordt de instelling Normaal aanbevolen. Voor een snel bewegend beeld wordt de instelling Snel aanbevolen. Wanneer Snel is ingesteld, treedt mogelijk beeldretentie op.</p> <table border="1" data-bbox="408 527 1271 730"> <tbody> <tr> <td data-bbox="408 527 518 585">High (Hoog)</td> <td data-bbox="518 527 1271 585">Hiermee stelt u de reactiesnelheid Hoog in.</td> </tr> <tr> <td data-bbox="408 585 518 643">Middle (Midden)</td> <td data-bbox="518 585 1271 643">Hiermee stelt u de reactiesnelheid Midden in.</td> </tr> <tr> <td data-bbox="408 643 518 701">Low (Laag)</td> <td data-bbox="518 643 1271 701">Hiermee stelt u de reactiesnelheid Laag in.</td> </tr> <tr> <td data-bbox="408 701 518 730">Off (Uit)</td> <td data-bbox="518 701 1271 730">De functie voor verbetering van de reactiesnelheid wordt niet gebruikt.</td> </tr> </tbody> </table>	High (Hoog)	Hiermee stelt u de reactiesnelheid Hoog in.	Middle (Midden)	Hiermee stelt u de reactiesnelheid Midden in.	Low (Laag)	Hiermee stelt u de reactiesnelheid Laag in.	Off (Uit)	De functie voor verbetering van de reactiesnelheid wordt niet gebruikt.
High (Hoog)	Hiermee stelt u de reactiesnelheid Hoog in.								
Middle (Midden)	Hiermee stelt u de reactiesnelheid Midden in.								
Low (Laag)	Hiermee stelt u de reactiesnelheid Laag in.								
Off (Uit)	De functie voor verbetering van de reactiesnelheid wordt niet gebruikt.								

Kleur

- 1 Als u het **OSD-menu** wilt bekijken, drukt u op de **joystick-knop** aan de onderkant van de monitor en opent u het **Menu**.
- 2 Beweeg de joystick om naar **ScherM > Kleur** te gaan.
- 3 Configureer de opties en volg daarbij de instructies die rechts-
onder in het scherm verschijnen.
- 4 Beweeg de joystick naar ◀ of druk op (⊙ / OK) om terug te
gaan naar het bovenste menu of om andere menu-items in te
stellen.
- 5 U sluit het OSD-menu af door de joystick naar ◀ te bewegen
totdat u het menu hebt verlaten.

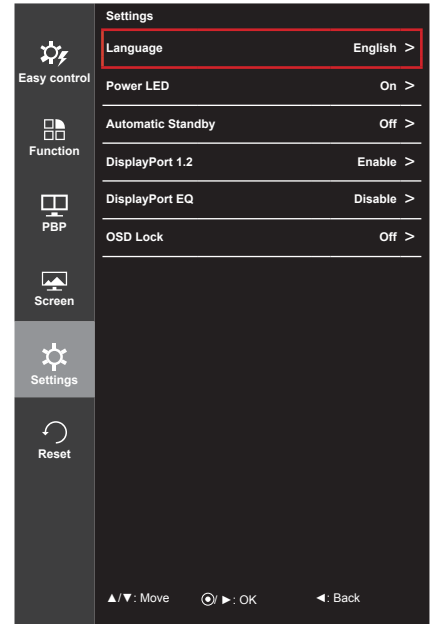


Alle opties worden hieronder beschreven.

Menu > Scherm > Kleur	Beschrijving	
Gamma	Aangepaste gamma-instelling: Als u de monitorinstellingen 2,0, 2,2, 2,4 en 2,6 gebruikt, resulteren de lagere gamma-instellingen dat er een helderder beeld wordt weergegeven en vice versa.	
Color Temp (Kleurtemperatuur)	Manual	Hiermee past u de kleurtemperatuur aan in stappen van 500 k. (Opmerking: 9300 k wordt ondersteund in plaats van 9500 k.)
	Custom (Aangepast)	De gebruiker kan deze naar rood, groen of blauw aanpassen.
Red	U kunt de kleur van het beeld aanpassen met rood, groen en blauw.	
Green (Groen)		
Blue (Blauw)		
Six Color (Zes kleuren)	Voldoet aan de gebruikersvereisten voor kleuren door de tint en verzadiging van de zes kleuren (rood, groen, blauw, cyaan, magenta en geel) aan te passen en de instellingen op te slaan.	
	Hue (Tint)	Hiermee past u de tint van het scherm aan.
	Saturation (Verzadiging)	Hiermee past u de verzadiging van de schermkleuren aan. Hoe lager de waarde, hoe minder verzadigd en helderder de kleuren worden. Hoe hoger de waarde, hoe meer verzadigd en donkerder de kleuren worden.
Reset (Resetten)	Hiermee herstelt u de standaardinstellingen van de kleurinstellingen.	


Instellingen

- 1 Als u het **OSD-menu** wilt bekijken, drukt u op de **joystick-knop** aan de onderkant van de monitor en opent u het **menu**.
- 2 Beweeg de joystick om naar **Instellingen** te gaan.
- 3 Configureer de opties en volg daarbij de instructies die rechts-onder in het scherm verschijnen.
- 4 Beweeg de joystick naar ◀ of druk op (⊙ / OK) om terug te gaan naar het bovenste menu of om andere menu-items in te stellen.
- 5 U sluit het OSD-menu af door de joystick naar ◀ te bewegen totdat u het menu hebt verlaten.



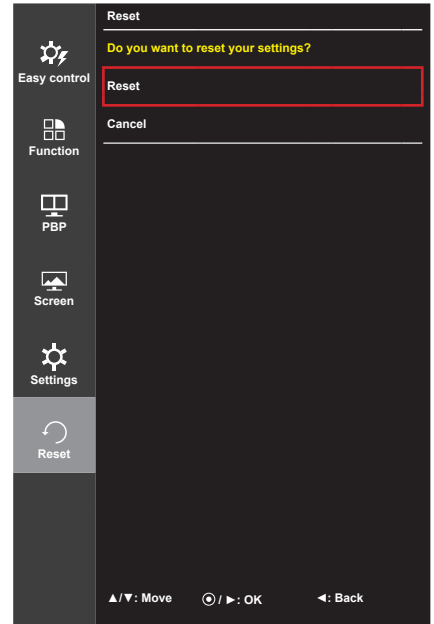
Alle opties worden hieronder beschreven.

Menu > Instellingen	Beschrijving			
Language (Taal)	Hiermee wordt de gewenste taal voor het menuscherm ingesteld.			
Power LED (Stroomindicator)	Hiermee schakelt u de stroomindicator aan de voorkant van de monitor in/uit.			
	<table border="1"> <tr> <td>On (Aan)</td> <td>De stroomindicator wordt automatisch ingeschakeld.</td> </tr> <tr> <td>Off (Uit)</td> <td>De stroomindicator wordt uitgeschakeld.</td> </tr> </table>	On (Aan)	De stroomindicator wordt automatisch ingeschakeld.	Off (Uit)
On (Aan)	De stroomindicator wordt automatisch ingeschakeld.			
Off (Uit)	De stroomindicator wordt uitgeschakeld.			
Automatic Standby (Automatische standby)	Functie waarmee de monitor automatisch wordt uitgeschakeld wanneer er gedurende enige tijd geen beweging op het scherm heeft plaatsgevonden. U kunt een timer instellen voor de automatische uitschakelfunctie. (Off (Uit), 4H (4 uur), 6 H (6 uur) en 8 H (8 uur))			
DisplayPort 1.2	Hiermee schakelt u DisplayPort 1.2 in of uit. <div style="border: 1px solid black; padding: 5px; margin-top: 10px;"> <p>! OPMERKING</p> <ul style="list-style-type: none"> • Configureer deze optie in overeenstemming met de DisplayPort-versie die wordt ondersteund door de grafische kaart. Stel deze optie in op Uitschakelen als uw grafische kaart geen ondersteuning biedt voor DisplayPort 1.2. </div>			
DisplayPort EQ	Hiermee schakelt u DisplayPort EQ in of uit. <div style="border: 1px solid black; padding: 5px; margin-top: 10px;"> <p>! OPMERKING</p> <ul style="list-style-type: none"> • Afhankelijk van de grafische kaart kunt u deze functie inschakelen indien zich scherm- of audioruis voordoet. Op sommige grafische kaarten is uitvoer met hoge resolutie mogelijk niet beschikbaar. </div>			

Menu > Instellingen	Beschrijving	
OSD Lock (OSD-vergrendeling)	Hiermee voorkomt u onjuiste toetsinvoer.	
	On (Aan)	Hiermee schakelt u toetsinvoer uit.
	Off (Uit)	Hiermee schakelt u toetsinvoer in.
	<p data-bbox="334 349 381 394"> OPMERKING</p> <ul data-bbox="334 401 1208 452" style="list-style-type: none">• Alle functies behalve Helderheid, Volume, Ingang, OSD-vergrendeling in Instellingen en de knop Exit zijn uitgeschakeld.	

Resetten

- 1 Als u het **OSD-menu** wilt bekijken, drukt u op de **joystick-knop** aan de onderkant van de monitor en opent u het **Menu**.
- 2 Beweeg de joystick om naar **Resetten** te gaan.
- 3 Configureer de opties en volg daarbij de instructies die rechts-onder in het scherm verschijnen.
- 4 Beweeg de joystick naar ◀ of druk op (⊙ / OK) om terug te gaan naar het bovenste menu of om andere menu-items in te stellen.
- 5 U sluit het OSD-menu af door de joystick naar ◀ te bewegen totdat u het menu hebt verlaten.



Alle opties worden hieronder beschreven.

Menu > Resetten	Beschrijving
Do you want to reset your settings? (Wilt u uw instellingen resetten?)	
Reset (Resetten)	Hiermee herstelt u alle standaardinstellingen.
Cancel (Annuleren)	Hiermee kunt u het resetten annuleren.

PROBLEMEN OPLOSSEN

Er wordt niets weergegeven op het scherm.	
Zit het netsnoer van de monitor in het stopcontact?	<ul style="list-style-type: none"> Controleer of het netsnoer correct in het stopcontact zit.
Is het voedingslampje ingeschakeld?	<ul style="list-style-type: none"> Controleer de kabelverbinding en druk op de knop Aan/uit.
Is het apparaat ingeschakeld en is het voedingslampje wit?	<ul style="list-style-type: none"> Controleer of de aangesloten ingang is ingeschakeld (Menu - Input (Ingang)).
Knipperet het voedingslampje?	<ul style="list-style-type: none"> Beweeg de muis of druk op een willekeurige toets om het scherm in te schakelen als de monitor in energiebesparende modus staat. Controleer of de computer is ingeschakeld.
Wordt het bericht OUT OF RANGE (Buiten bereik) weergegeven?	<ul style="list-style-type: none"> Dit gebeurt als signalen die vanaf de PC (videokaart) worden verzonden, buiten het horizontale of verticale frequentiebereik van de monitor liggen. Raadpleeg het onderwerp Productspecificatie van deze handleiding voor informatie over het instellen van de juiste frequentie.
Wordt het bericht 'Geen signaal' weergegeven?	<ul style="list-style-type: none"> Dit bericht wordt weergegeven wanneer de signaalkabel tussen de PC en de monitor ontbreekt of niet is aangesloten. Controleer de kabel en sluit deze opnieuw aan.
Wordt video of audio onderbroken bij hoge resolutie?	<ul style="list-style-type: none"> Dit komt voor bij hoge-resolutiesignalen van sommige grafische kaarten. Ga naar Menu > Settings (Instellingen) en schakel de functie "DisplayPort EQ" in.

Het bericht 'OSD Lock' (OSD vergrendeld) wordt weergegeven.	
Zijn sommige functies niet beschikbaar wanneer u op de knop Menu drukt?	<ul style="list-style-type: none"> De OSD is vergrendeld. Ga naar Menu > Instellingen en stel "OSD Lock" (OSD-vergrendeling) in op Uit.

Het beeld op het scherm blijft staan.	
Blijft het beeld staan als de monitor wordt uitgeschakeld?	<ul style="list-style-type: none"> De weergave van een stilstaand beeld gedurende een langere periode kan leiden tot schade aan het scherm, waardoor het beeld stil kan blijven staan. Gebruik een schermbeveiliging om de levensduur van de monitor te verlengen.

De schermweergave is instabiel en trilt / Weergegeven beelden op de monitor laten schaduwsporen achter.	
Hebt u de juiste resolutie geselecteerd?	<ul style="list-style-type: none"> Het scherm kan flikkeren als u de resolutie HDMI 1080i 60/50 Hz (met interlace) hebt geselecteerd. Wijzig de resolutie in 1080p of de aanbevolen resolutie.



OPMERKING

- Verticale frequentie:** om een beeld weer te geven, moet het scherm tientallen keren per seconde worden vernieuwd, net als een TL-lamp. Het aantal keer per seconde dat het scherm moet worden vernieuwd, wordt de verticale frequentie of de vernieuwingsfrequentie genoemd, en deze wordt uitgedrukt in Hz.
- Horizontale frequentie:** de tijd die nodig is om één horizontale lijn weer te geven, wordt de horizontale cyclus genoemd. Als 1 door de horizontale frequentie wordt gedeeld, is het resultaat het aantal horizontale lijnen dat per seconde wordt getoond. Dit wordt horizontale frequentie genoemd en wordt uitgedrukt in kHz.

**OPMERKING**

- Controleer of de resolutie of frequentie van de videokaart binnen het toegestane bereik van de monitor ligt en stel deze in op de aanbevolen (optimale) resolutie in **Configuratiescherm > Beeldscherm > Instellingen**.
- Als u niet de aanbevolen (optimale) resolutie voor de videokaart instelt, kan dit resulteren in onscherpe tekst, een te donker scherm, een onvolledig weergavegebied of een onjuist uitgelijnde weergave.
- Afhankelijk van de computer of het besturingssysteem kan de instellingsmethode verschillen. Sommige resoluties zijn mogelijk niet beschikbaar afhankelijk van de prestaties van de videokaart. Als dit het geval is, moet u contact opnemen met de fabrikant van de computer of videokaart voor hulp.
- Sommige videokaarten bieden mogelijk geen ondersteuning voor de resolutie 4096 x 2160 / 3840 x 2160. Als de resolutie niet kan worden weergegeven, neemt u contact op met de fabrikant van uw videokaart.

De weergavekleur is niet normaal.

Wordt het beeld verkleurd weergegeven (16-kleuren)?	<ul style="list-style-type: none"> • Stel de kleur in op 24-bits (ware kleuren) of hoger. Ga in Windows naar Configuratiescherm > Beeldscherm > Instellingen > Kleurkwaliteit.
Is de kleur op het scherm instabiel of monochroom?	<ul style="list-style-type: none"> • Controleer of de signaalkabel correct is aangesloten. Sluit de kabel opnieuw aan of plaats de videokaart van de PC opnieuw.
Zijn er vlekken op het scherm zichtbaar?	<ul style="list-style-type: none"> • Als u de monitor gebruikt, kunnen er pixelpuntjes (rood, groen, blauw, wit of zwart) op het scherm verschijnen. Dit is normaal voor een LCD-scherm. Het betreft geen fout en heeft geen invloed op de prestaties van de monitor.

Geen geluid uit de hoofdtelefoonaansluiting.

Worden beelden weergegeven met de (Mini) DisplayPort- of HDMI-ingang zonder geluid?	<ul style="list-style-type: none"> • Zorg ervoor dat de aansluiting op poort voor hoofdtelefoon goed is. • Probeer het volume met de joystick harder te zetten. • Stel de audio-uitgang van de PC in op de monitor die u gebruikt: ga voor Microsoft Windows naar Configuratiescherm > Hardware en geluid > Geluid > stel de monitor in als standaardapparaat.
---	--

PRODUCTSPECIFICATIE

31MU97

31MU97C

LCD-scherm	Type	TFT (Thin Film Transistor) LCD-scherm (Liquid Crystal Display)		
	Pixel-pitch	0,1701 mm x 0,1701 mm		
Resolutie	HDMI	Maximale resolutie	4096 x 2160 bij 24 Hz	
		Aanbevolen resolutie	3840 x 2160 bij 30 Hz	
	(Mini) DisplayPort	Maximale resolutie	4096 x 2160 bij 60 Hz	
		Aanbevolen resolutie	Win	4096 x 2160 bij 60 Hz
Mac	4096 x 2160 bij 50 Hz			
Videosignaal	Horizontale frequentie	30 kHz tot 135 kHz		
	Verticale frequentie	56 Hz tot 61 Hz		
Invoerverbinding	H/P OUT, HDMI IN 1, HDMI IN 2, mDP (Mini DisplayPort) IN, DP (DisplayPort) IN, USB UP, USB IN 1, 2, 3			
Voeding	Voltage	AC 100-240 V~ 50 / 60 Hz, 1,4 A		
	Energieverbruik (standaard)	Gebruiksmodus: 49 W (standaard, zonder USB, audio-uitvoer 20 %) (Toestand van standaardinstellingen) Slaapmodus ≤ 1,2 W		
		Uitgeschakeld	De knop Power	≤ 0,5 W
		Schakelaar	0 W	
Hoek van standaard	Naar voren/achteren: -5° tot 15° (monitor)			
Omgevingsomstandigheden	Bedrijfscondities	Temperatuur: 0 °C tot 40 °C Luchtvochtigheid: Minder dan 80 %		
	Opslagomstandigheden	Temperatuur: -20 °C tot 60 °C Luchtvochtigheid: Minder dan 85 %		
Audio-uitvoer	5 W + 5 W			

Afmetingen	Monitorgrootte (breedte x hoogte x diepte)		
	Inclusief standaard	736,7 mm x 483,5 mm x 241,4 mm	
	Exclusief standaard	736,7 mm x 407,5 mm x 52,4 mm	
Gewicht (zonder verpakking)	Inclusief standaard	9,6 kg	
	Exclusief standaard	7,7 kg	

De specificaties kunnen zonder aankondiging worden gewijzigd.

31MU97Z

LCD-scherm	Type	TFT (Thin Film Transistor) LCD-scherm (Liquid Crystal Display)		
	Pixel-pitch	0,1701 mm x 0,1701 mm		
Resolutie	HDMI	Maximale resolutie	4096 x 2160 bij 24 Hz	
		Aanbevolen resolutie	3840 x 2160 bij 30 Hz	
	(Mini) DisplayPort	Maximale resolutie	4096 x 2160 bij 60 Hz	
		Aanbevolen resolutie	Win	4096 x 2160 bij 60 Hz
	Mac		4096 x 2160 bij 50 Hz	
	Thunderbolt (⚡)	Maximale resolutie	4096 x 2160 bij 50 Hz	
Aanbevolen resolutie		Win	4096 x 2160 bij 60 Hz	
		Mac	4096 x 2160 bij 50 Hz	
Videosignaal	Horizontale frequentie	30 kHz tot 135 kHz		
	Verticale frequentie	56 Hz tot 61 Hz		
Invoerverbinding	H/P OUT, HDMI IN 1, HDMI IN 2, mDP (Mini DisplayPort) IN, DP (DisplayPort) IN, Thunderbolt (⚡), USB UP, USB IN 1, 2, 3			
Voeding	Voltage	AC 100-240 V~ 50 / 60 Hz, 1,7 A		
	Energieverbruik (standaard)	Gebruiksmodus: 73 W (standaard, zonder USB, audio-uitvoer 20 %) (Toestand van standaardinstellingen) Slaapmodus ≤ 1,2 W		
		Uitgeschakeld	De knop Power	≤ 0,5 W
Schakelaar	0 W			
Hoek van standaard	Naar voren/achteren: -5° tot 15° (monitor)			
Omgevingsomstandigheden	Bedrijfscondities	Temperatuur: 0 °C tot 40 °C Luchtvochtigheid: Minder dan 80 %		
	Opslagomstandigheden	Temperatuur: -20 °C tot 60 °C Luchtvochtigheid: Minder dan 85 %		
Audio-uitvoer	5 W + 5 W			
Afmetingen	Monitorgrootte (breedte x hoogte x diepte)			
	Inclusief standaard	736,7 mm x 483,5 mm x 241,4 mm		
	Exclusief standaard	736,7 mm x 407,5 mm x 52,4 mm		
Gewicht (zonder verpakking)	Inclusief standaard	9,6 kg		
	Exclusief standaard	7,7 kg		

De specificaties kunnen zonder aankondiging worden gewijzigd.

Fabrieksondersteuningsmodus

31MU97 31MU97C (Vooraf ingestelde modus, HDMI/ (Mini) DisplayPort PC)

31MU97Z (Vooraf ingestelde modus, HDMI/ (Mini) DisplayPort/ Thunderbolt PC)

Vooraf ingestelde modus	Horizontale frequentie (kHz)	Verticale frequentie (Hz)	Polariteit (H/V)	Opmerkingen
640 x 480	31,469	59,94	-/-	
800 x 600	37,879	60,317	+/+	
1024 x 768	48,363	60	-/-	
1152 x 864	54,347	60,05	+/+	
1280 x 720	45	60	+/+	
1280 x 1024	63,981	60,02	+/+	
1600 x 900	60	60	+/+	
1920 x 1080	67,5	60	+/-	
2048 x 2160	133,32	60	+/-	Aanbevolen resolutie voor PBP
2560 x 1440	88,79	59,95	+/-	(Mini) DisplayPort/ Thunderbolt wordt niet ondersteund.
3840 x 2160	133,32	60	+/-	Geen ondersteuning voor HDMI.
3840 x 2160	67,5	30	+/-	
4096 x 2160	133,32	60	+/-	Geen ondersteuning voor HDMI/ Thunderbolt. (Mac OS)
4096 x 2160	54	24	+/-	(Mini) DisplayPort/ Thunderbolt wordt niet ondersteund.
4096 x 2160	111,10	50	+/-	Geen ondersteuning voor HDMI.

HDMI-timing (video)

Vooraf ingestelde modus	Horizontale frequentie (kHz)	Verticale frequentie (Hz)	Opmerkingen
480p	31,5	60	
720p	45	60	
1080p	67,5	60	
1080p	33,75	30	Alleen model 31MU97Z
2160p	67,5	30	Alleen model 31MU97Z

Voedingslampje

Modus	LED-kleur
Ingeschakeld	Wit
Slaapmodus	Wit knipperend
Uitgeschakeld	Uit

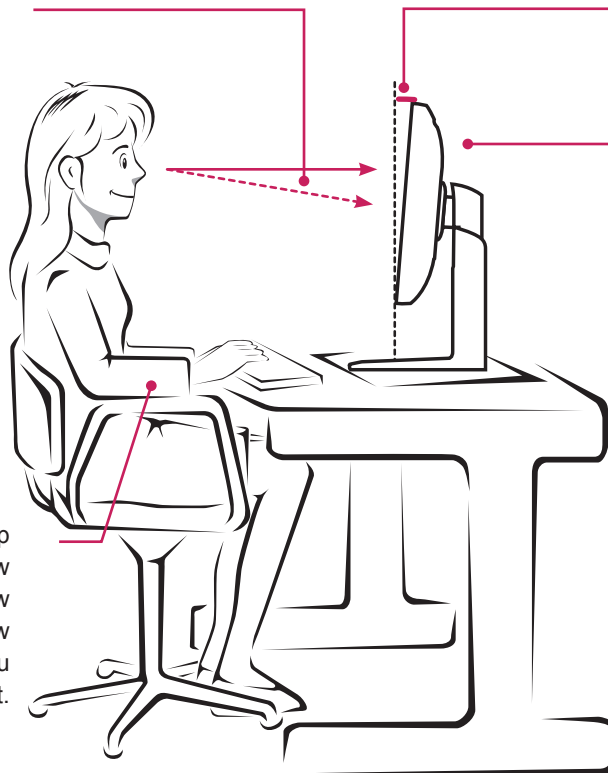
JUISTE HOUDING

Juiste houding voor gebruik van de monitor

Stel het scherm dusdanig in dat u er gemakkelijk naar kunt kijken met uw ogen een beetje omlaag gericht.

- Neem elk uur een pauze van ongeveer 10 minuten om vermoeidheid wegens langdurig gebruik te verminderen.
- Stel de hoek van de standaard in op -5° tot 15° voor een optimaal zicht op het scherm.

U dient enigszins naar beneden te kijken om het scherm goed te zien.



Hoek van standaard -5° tot 15°

Pas de positie van het scherm aan om reflectie te beperken.

Plaats uw handen op het toetsenbord, buig uw armen daarbij bij uw ellebogen en strek uw armen horizontaal voor u uit.



Dit apparaat voldoet aan de EMC-eisen voor huishoudelijke apparaten (klasse B) en is bedoeld voor thuisgebruik. Dit apparaat kan in alle regio's worden gebruikt. Lees de gebruikershandleiding (op de CD) goed door en houd deze bij de hand. Het etiket dat op het product is bevestigd, verschaft informatie voor technische ondersteuning.

Model _____

Serienummer _____

ENERGY STAR® is a set of power-saving guidelines issued by the U.S. Environmental Protection Agency (EPA).



As an ENERGY STAR® Partner LGE U. S. A., Inc. has determined that this product meets the ENERGY STAR® guidelines for energy efficiency.

Refer to ENERGY STAR.gov for more information on the ENERGY STAR® program.