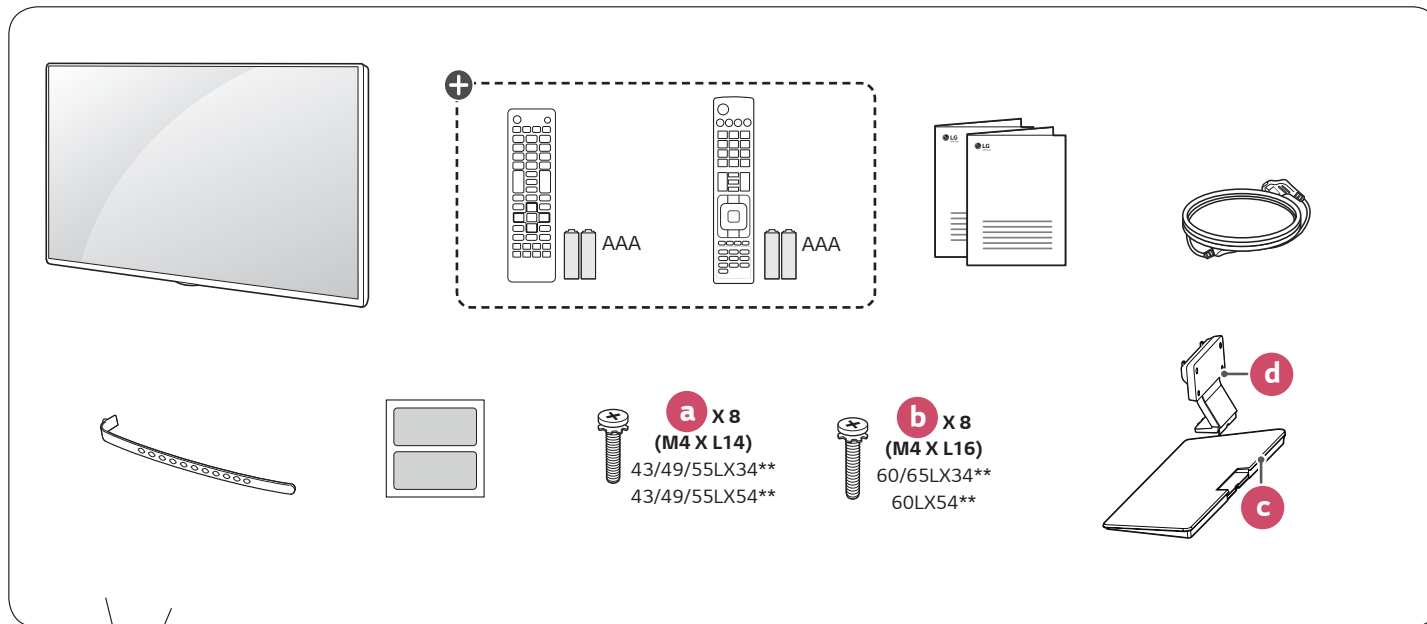


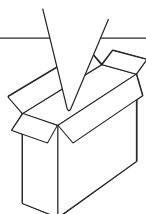
LED TV
LX34**
LX54**



www.lg.com



בהתאם לדגם: +

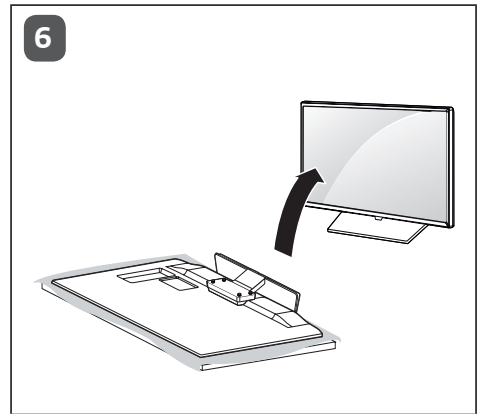
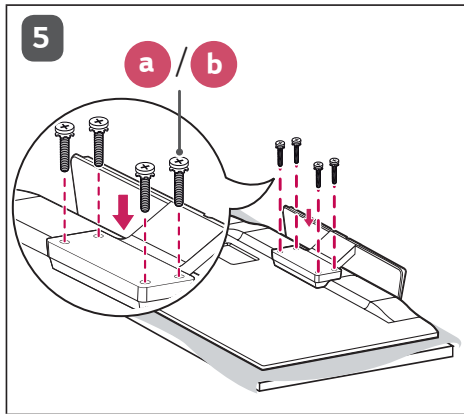
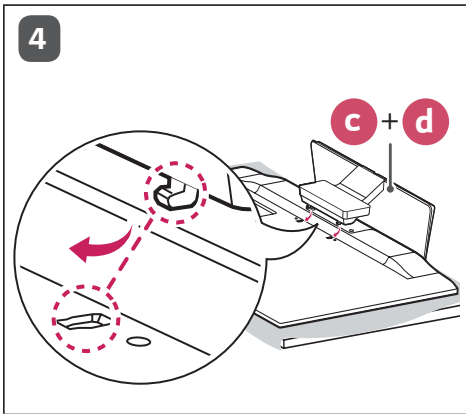
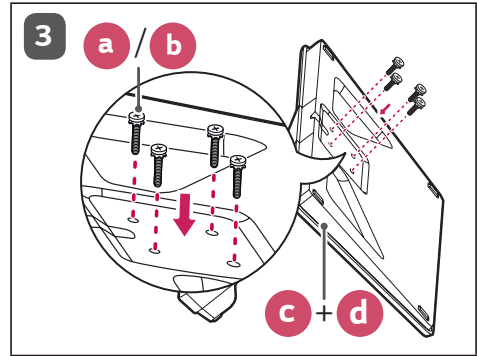
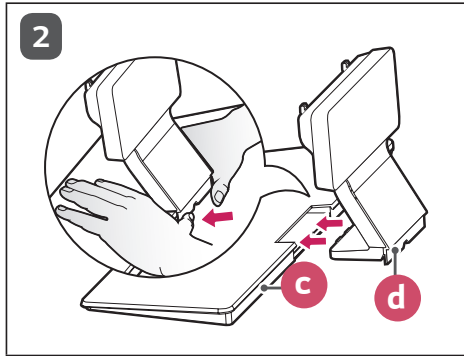
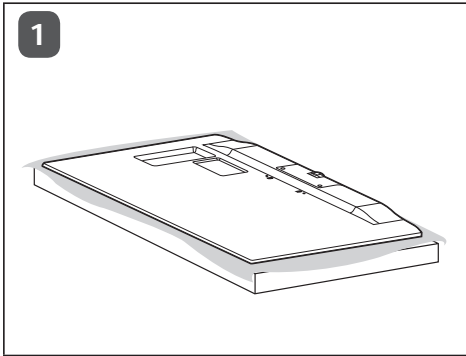


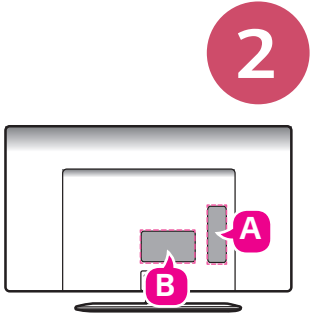
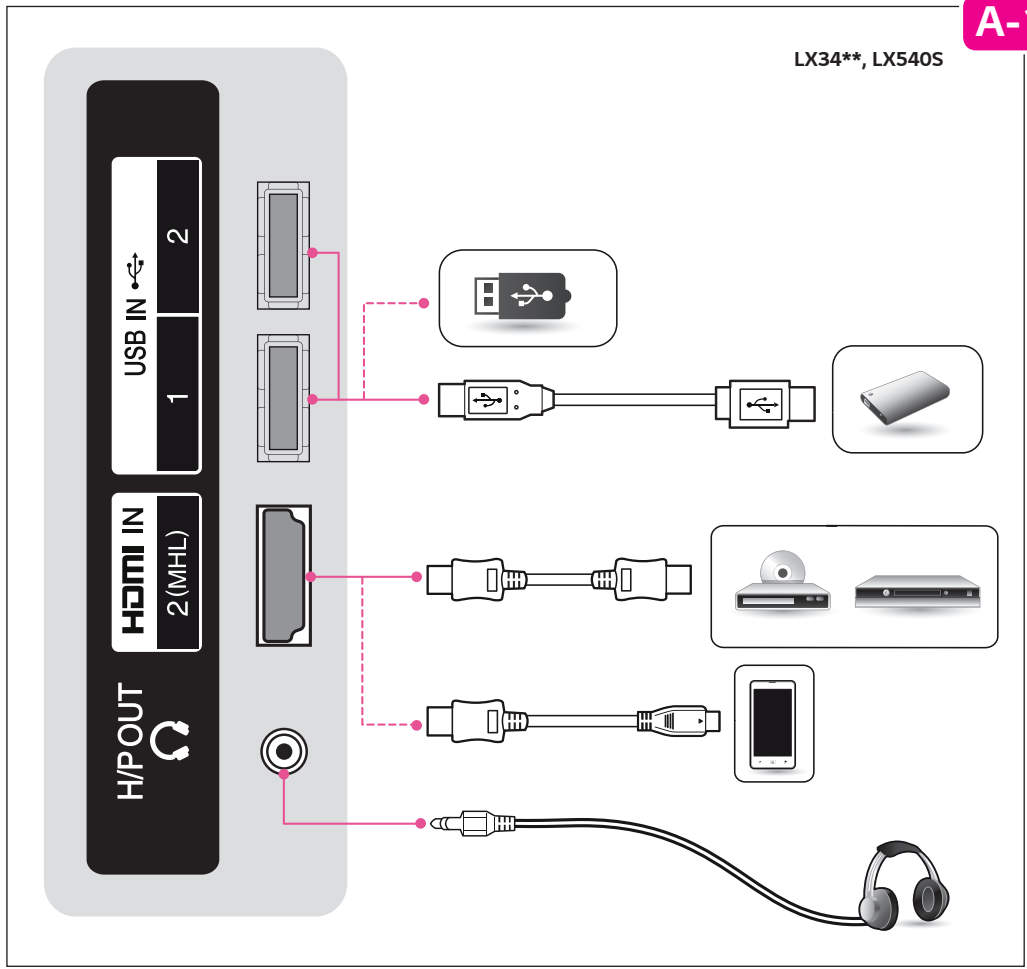
P/NO: MFL68140579 (1508-REV00)
מודפס בקוריאה

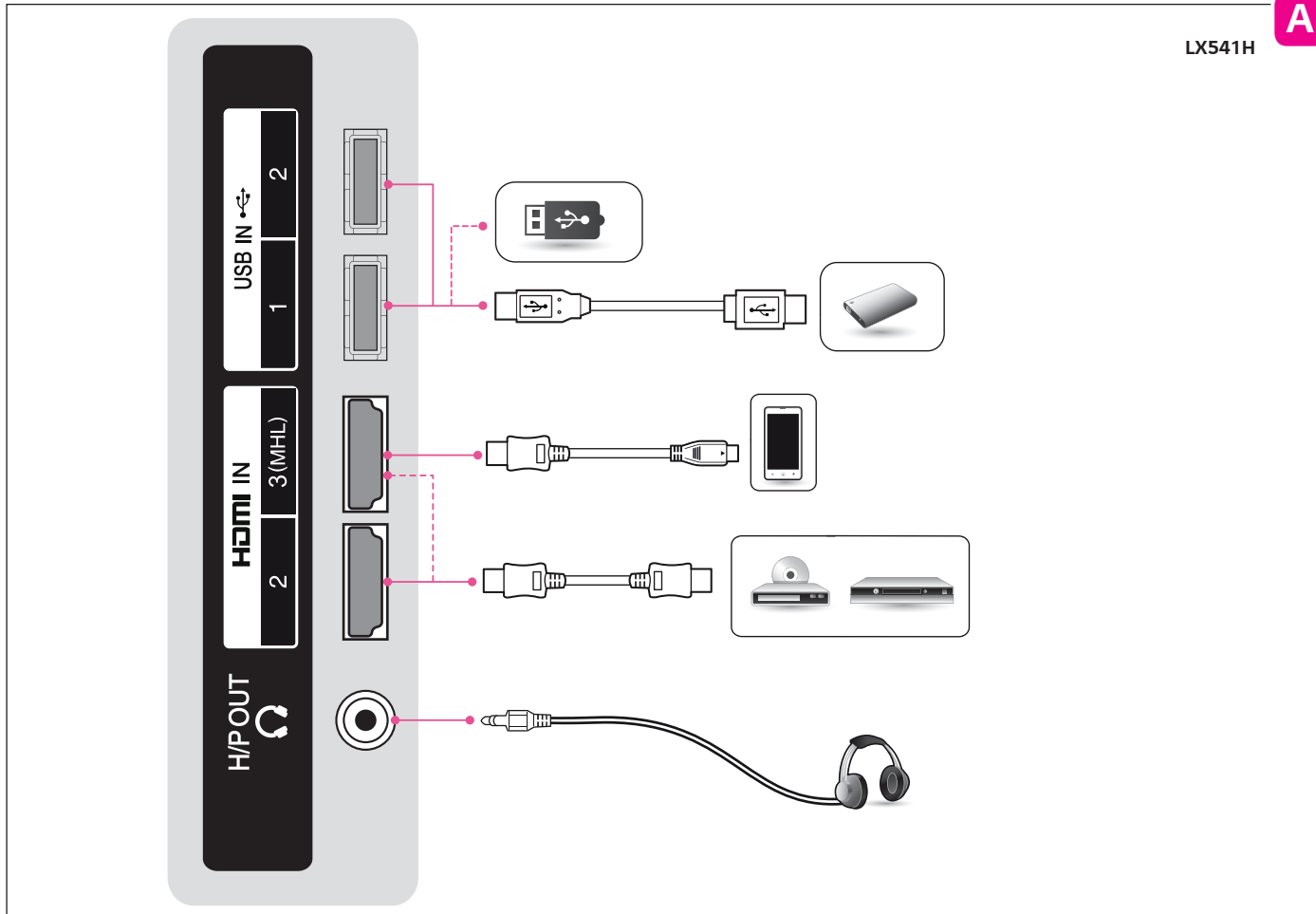


- יש לקרוא את הוראות בטיחות, הפניות ואיזכורים.
- לקבלת מידע לגבי אספקת המתח וצריכת החשמל, עיין בתווית שעל גבי המכשיר.

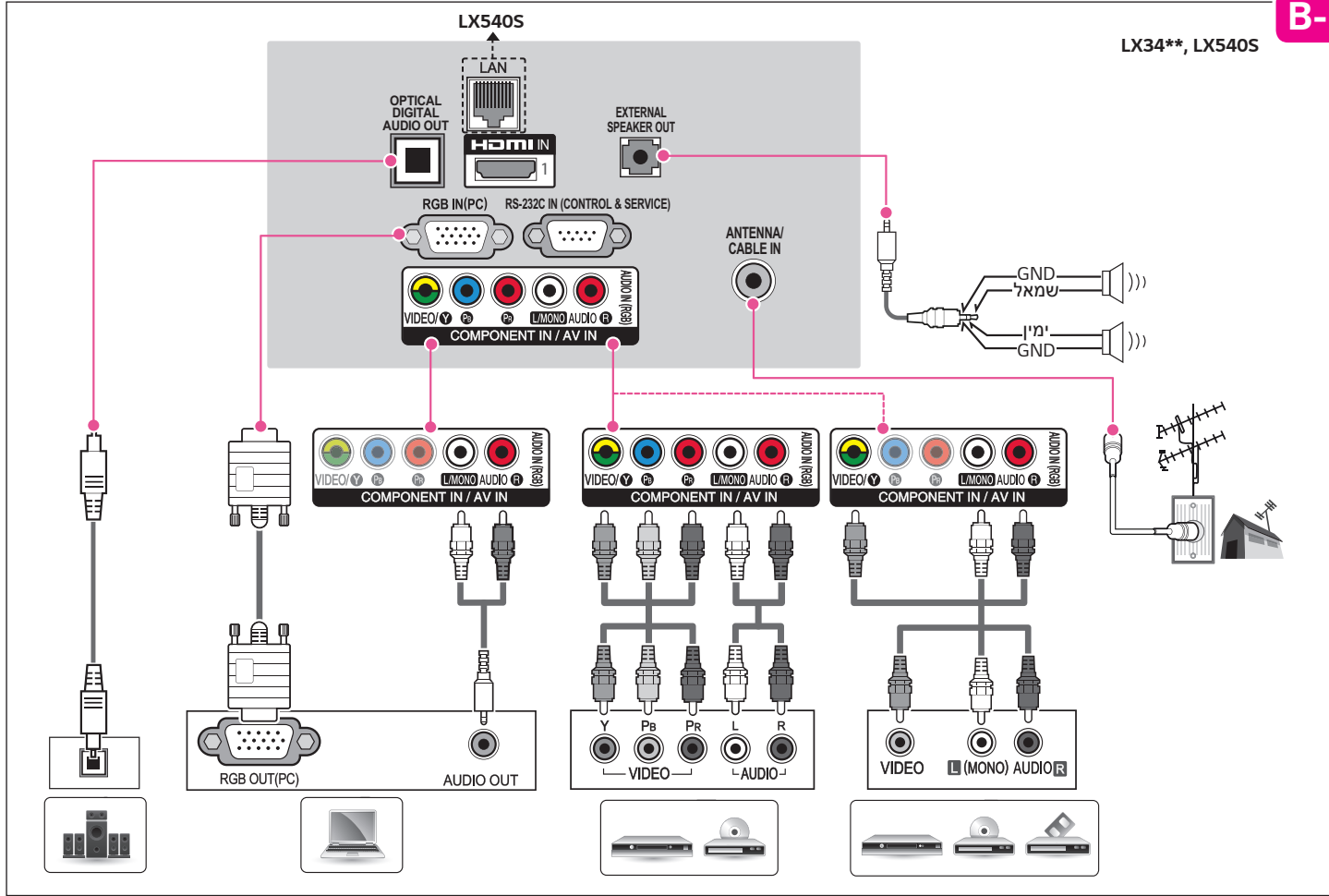
1

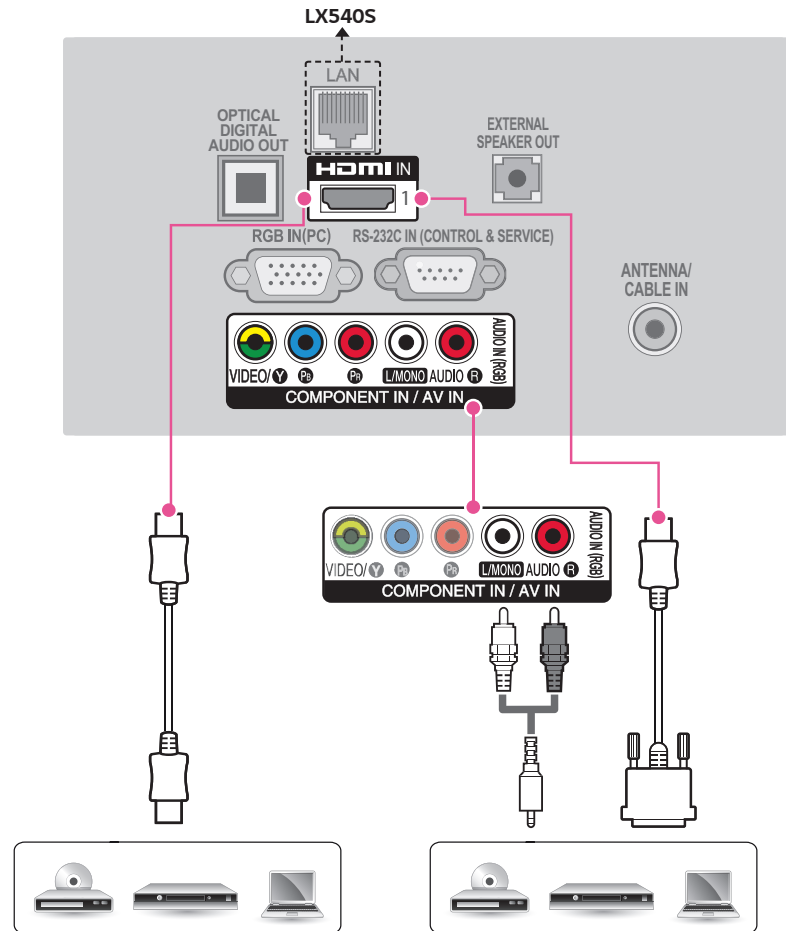




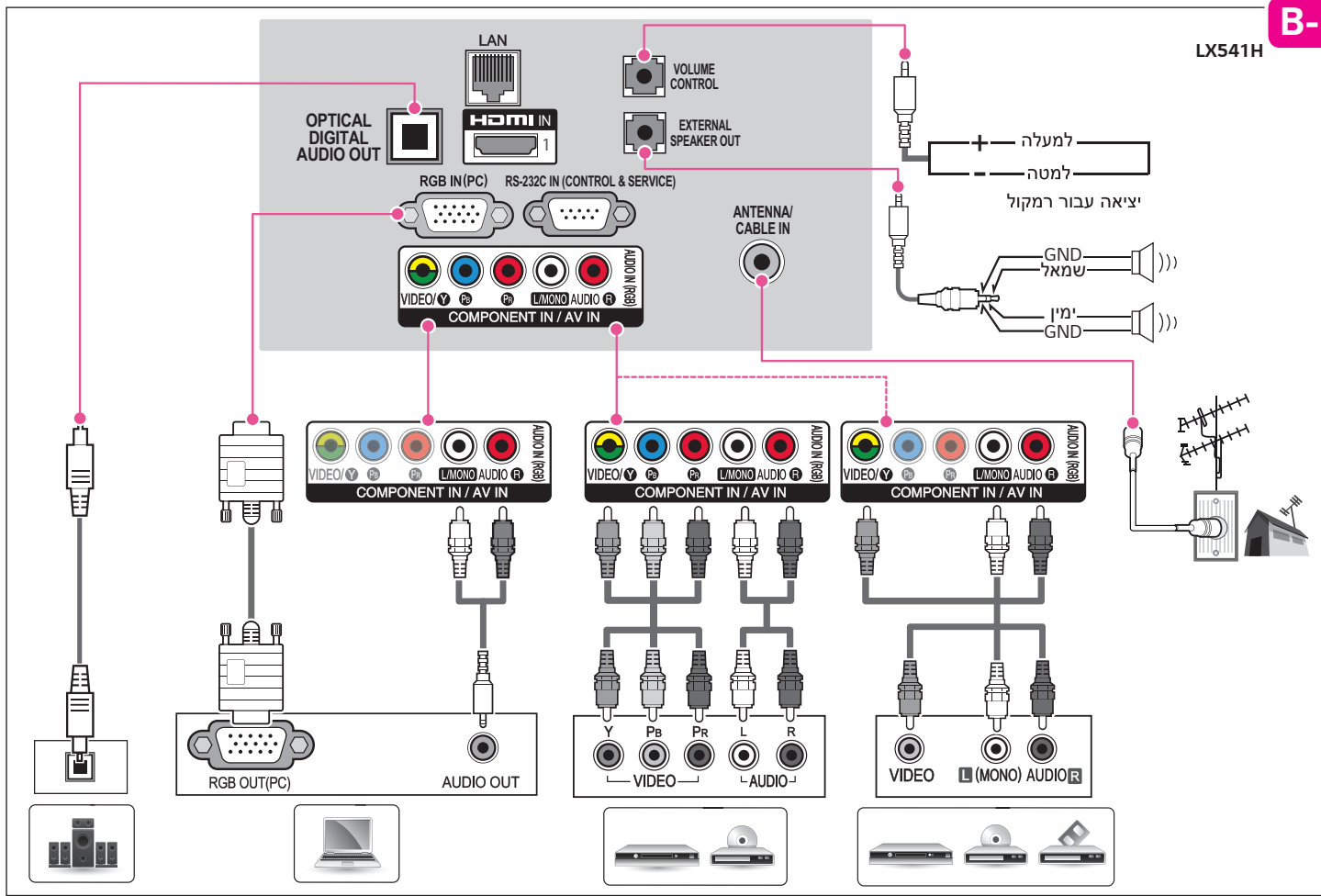


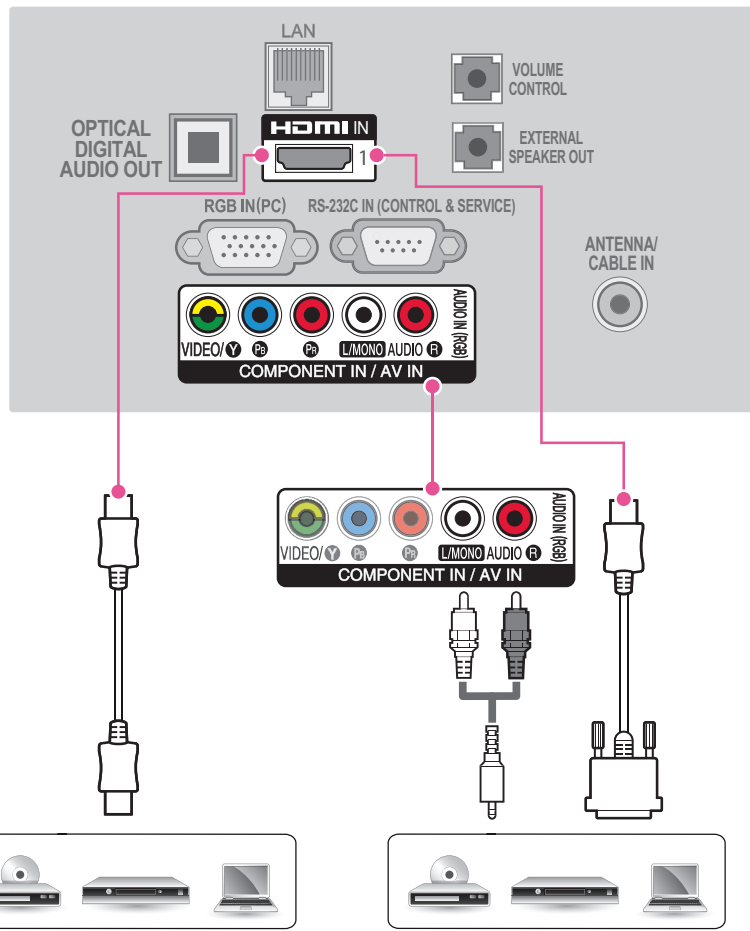
LX541H

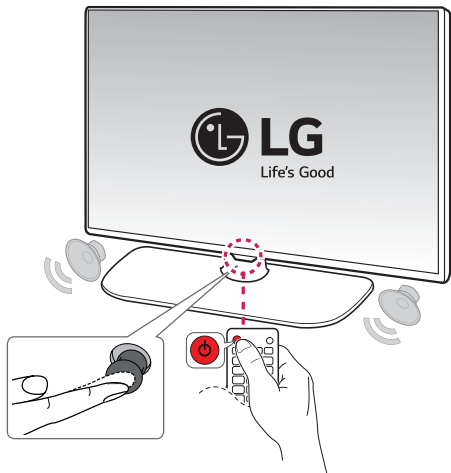




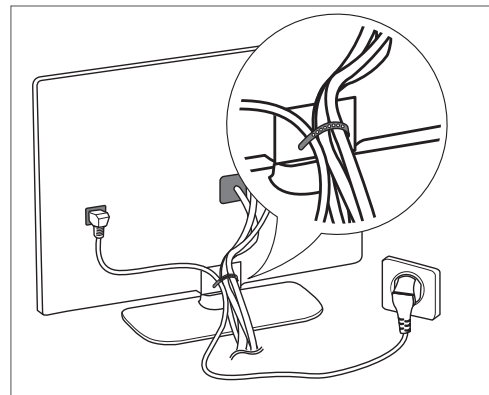
LX541H



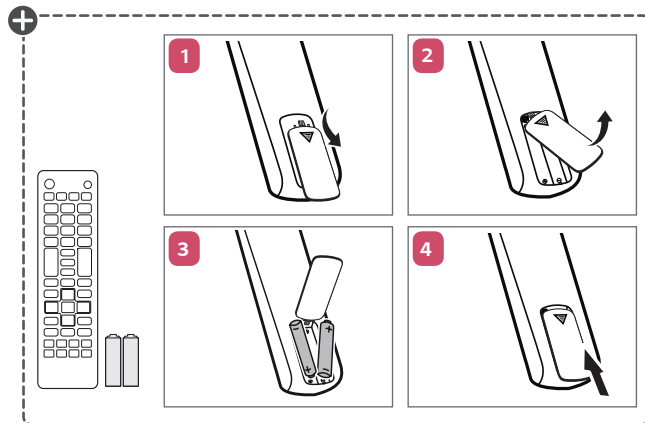
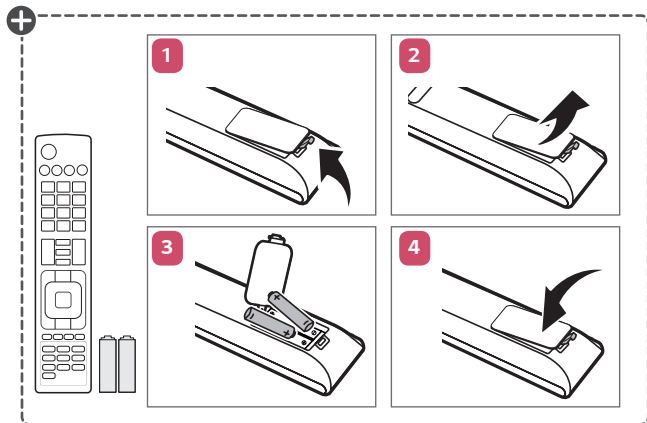




5

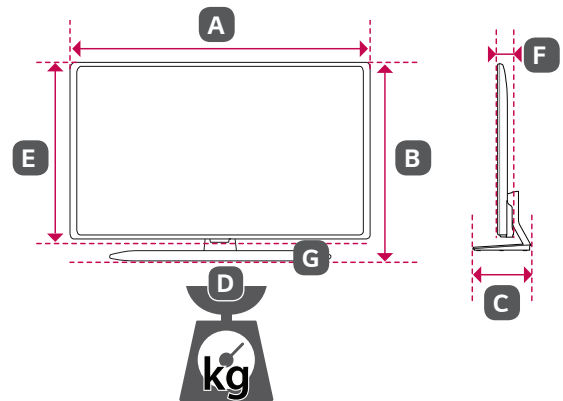


3



4

⊕ : בהתאם לדגם



65LX341C-TA	60LX341C-TA 60LX541H-TA 60LX540S-TA	55LX341C-TA 55LX540S-TA	49LX341C-TA 49LX540S-TA	43LX341C-TA 43LX540S-TA	
1461 x 899 x 294	1363 x 844 x 294	1242 x 774 x 220	1106 x 697 x 220	973 x 625 x 193	(מ"מ) A x B x C
1461 x 848 x 57.3	1363 x 792 x 57.1	1242 x 724 x 55.1	1106 x 647 x 55.1	973 x 573 x 55.1	(מ"מ) A x E x F
34	29.3	20.9	17.6	12.7	(ק"ג) D
28.8	24.1	17.7	14.4	10.2	(ק"ג) D - G
AC 100-240 V~ 50 / 60 Hz					דרישות חשמל

* M F L 6 8 1 4 0 5 7 9 *





רשמו את מספר הדגם ואת המספר הסידורי של
הטלוויזיה.
עיינו בתווית בצד האחורי ומסרו את הפרטים לספק
המקומי בעת בקשה לקבלת שירות.

_____ דגם

_____ מספר סידורי



* M F L 6 8 1 4 0 5 7 8 *

(Only DTV)

DVB[®]
Digital Video
Broadcasting

מספר כניסה				נתונים
0	0	0	0	Input1
0	0	0	1	Input2
0	0	1	0	Input3
0	0	1	1	Input4

Ack [b] [OK/NG] [הגדרת מזהה] [x]

* Real data mapping (מיפוי נתוני זמן אמת)	
0	: 00 שלב
:	:
10	: A שלב (הגדרת מזהה 10)
:	:
15	: F שלב (הגדרת מזהה 15)
16	: 10 שלב (הגדרת מזהה 16)
:	:
100	: 64 שלב
:	:
110	: 6E שלב
:	:
115	: 73 שלב
116	: 74 שלב
:	:
199	: CF שלב
:	:
254	: FE שלב
255	: FF שלב

19. Programme Add/Skip (הוסף/דלג ערוץ) (פקודה: m b) להגדרת סטטוס דילוג עבור התוכנית הנוכחית. ◀

Transmission [m] [b] [Cr] [נתונים] [הגדרת מזהה]

נתונים : 00 : דלג 01 : הוסף

Ack [b] [OK/NG] [הגדרת מזהה] [x]

20. Key (מקש) (פקודה: m c) ◀

לשליחת קוד מקש IR מרחוק.

Transmission [m] [c] [Cr] [נתונים] [הגדרת מזהה]

נתונים קודי IR (ראה עמוד 21)

Ack [c] [OK/NG] [הגדרת מזהה] [x]

21. Control Back Light (בקרת תאורה אחורית) (פקודה: m g) ◀

לשליטה בתאורה האחורית.

Transmission [m] [g] [Cr] [נתונים] [הגדרת מזהה]

נתונים מינ. : 00 עד מקס. : 64

Ack [g] [OK/NG] [הגדרת מזהה] [x]

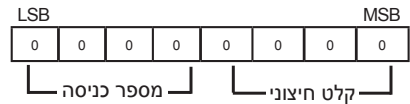
22. Input select (בחירת כניסה) (פקודה: x b) ◀

(כניסת תמונה ראשית)

לבחירת מקור הכניסה עבור התמונה ראשית.

Transmission [x] [b] [Cr] [נתונים] [הגדרת מזהה]

מבנה נתונים



קלט חיצוני				נתונים
0	0	0	0	DTV
0	0	0	1	אנלוגי
0	0	1	0	AV
0	1	0	0	קומפוננט
0	1	1	0	RGB
0	1	1	1	HDMI
1	0	0	0	
1	0	0	1	
1	0	1	0	

15. Energy Saving (חסכון באנרגיה) (פקודה: j q) ◀
 להקטנת צריכת החשמל של הטלוויזיה. כמו כן ניתן
 לכוון את חסכון האנרגיה בתפריט PICTURE(תמונה).

Transmission [j][q][n] [Cr]

פונקציית חסכון בחשמל	רמה				תיאור
	3	2	1	0	
4 5 6 7	0	0	0	0	יובכ
0 0 0 0	0	0	0	1	מינימום
0 0 0 0	0	0	1	0	בינוני
0 0 0 0	0	0	1	1	מקסימום
0 0 0 0	0	1	0	1	מסך כבוי
0 0 0 0	0	1	0	0	אוטומטי

◀ 'Auto' הינו זמין בטלוויזיה התומכת ב-'Intelligent Sensor'.

Ack [q][n] [OK/NG] [הגדרת מזהה] [a]

16. Auto Configure (הגדרת תצורה אוטומטית) (פקודה: j
 u) (בדגמים התומכים ב-RGB בלבד).
 ◀ לכיוונון מיקום התמונה ולצמצום אוטומטי של רעידות
 תמונה. זה פועל במצב RGB (PC) בלבד.

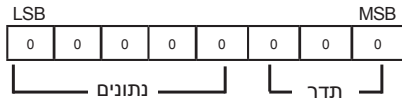
Transmission [j][u][n] [Cr]

נתונים 01 : כדי להגדיר

Ack [u][n] [OK/NG] [הגדרת מזהה] [a]

17. Equalizer (משווה) (פקודה: j v) ◀
 להתאמת השוואה.

Transmission [j][v][n] [Cr]



שלב	0	1	2	3	4	5	6	7	תדירות
0 (עשרוני)	0	0	0	0	0	0	0	0	פס ראשון
1 (עשרוני)	1	0	0	0	0	0	0	0	פס שני
...	פס שלישי
19 (עשרוני)	1	1	0	0	1	0	0	0	פס רביעי
20 (עשרוני)	0	0	1	0	1	0	0	0	פס חמישי

Ack [v][n] [OK/NG] [הגדרת מזהה] [a]

18. Tune Command (בקרה כיוונון) (פקודה: m a) ◀
 בחר ערוץ למספר העוקב.

Transmission [m][a][n] [Cr]

[Cr] [נתונים 02] [נתונים 01]

נתונים 00 : נתוני ערוץ גבוה

נתונים 01 : נתוני ערוץ נמוך
 דוגמא: מס' 47 <- 00 2F (2FH)
 מס' 394 <- 01 8A (18AH),
 DTV מס' 0 <- לא אכפת

נתונים 02 : [אנטנה]

0x00 : אנלוגי-ראשי
 0x10 : DTV ראשי
 0x20 : רדיו

[כבל]

0x80 : אנלוגי-ראשי
 0x90 : DTV ראשי
 0xA0 : רדיו

טווח נתוני ערוץ
 אנלוגי - מינ: 00 למקס: 63 (0 ל-99)
 דיגיטלי - מינ: 00 למקס: 3E7 (0 ל-999)

Ack [a][n] [OK/NG] [הגדרת מזהה] [a]

נתונים מינ: 00 עד מקס: 7DH

- 07 . Brightness (בהירות) (פקודה: k h) ◀
 לכיוונון בהירות המסך.
 כמו כן ניתן לכוונון את הבהירות בתפריט PICTURE (תמונה).
- Transmission [k][h][Cr] [הגדרת מזהה] [OK/NG] [נתונים] [Ack [h]]
- נתונים מיני: 00 עד מקס: 64
 * עיין ב- 'מיפוי נתוני זמן אמת'. (ראה עמוד 27)
- Ack [h] [נתונים] [OK/NG] [הגדרת מזהה]
- 08 . Colour (צבע) (פקודה: k i) ◀
 לכיוונון צבע המסך.
 כמו כן ניתן לכוונון את הצבע בתפריט PICTURE (תמונה).
- Transmission [k][i][Cr] [הגדרת מזהה] [OK/NG] [נתונים] [Ack [i]]
- נתונים מיני: 00 עד מקס: 64
 * עיין ב- 'מיפוי נתוני זמן אמת'. (ראה עמוד 27)
- Ack [i] [נתונים] [OK/NG] [הגדרת מזהה]
- 09 . Tint (גוון) (פקודה: k j) ◀
 לכוונון גוון המסך.
 כמו כן ניתן לכוונון את הגוון בתפריט PICTURE (תמונה).
- Transmission [k][j][Cr] [הגדרת מזהה] [OK/NG] [נתונים] [Ack [j]]
- נתונים אדום: 00 לירוק: 64
 * עיין ב- 'מיפוי נתוני זמן אמת'. (ראה עמוד 27)
- Ack [j] [נתונים] [OK/NG] [הגדרת מזהה]
- 10 . Sharpness (חדות) (פקודה: k k) ◀
 לכיוונון חדות המסך.
 כמו כן ניתן לכוונון את חדות המסך בתפריט PICTURE (תמונה).
- Transmission [k][k][Cr] [הגדרת מזהה] [OK/NG] [נתונים] [Ack [k]]
- נתונים מיני: 00 למקס: 32
 * עיין ב- 'מיפוי נתוני זמן אמת'. (ראה עמוד 27)
- Ack [k] [נתונים] [OK/NG] [הגדרת מזהה]
- 11 . OSD Select (בחירת OSD) (פקודה: k l) ◀
 לבחירת מצב OSD (On Screen Display) - תצוגת מסך מופעל/כבוי בשליטה מרחוק.
- Transmission [k][l][Cr] [הגדרת מזהה] [OK/NG] [נתונים] [Ack [l]]
- נתונים 00: OSD כבוי 01: OSD מופעל
- Ack [l] [נתונים] [OK/NG] [הגדרת מזהה]
- 12 . Remote control lock mode (מצב נעילת שלט רחוק) (פקודה: k m) ◀
 לנעילת לחצני הבקרה בפנל הקדמי של המסך ושל השלט הרחוק.
- Transmission [k][m][Cr] [הגדרת מזהה] [OK/NG] [נתונים] [Ack [m]]
- נתונים 00: נעילה כבוי 01: נעילה מופעל
- Ack [m] [נתונים] [OK/NG] [הגדרת מזהה]
- * אם אינך משתמש בשלט הרחוק, השתמש במצב זה. כאשר המכשיר מופעל/נכבה, נעילה שליטה חיצונית משוחררת.
- * במצב המתנה, אם מצב נעילת מקשים מופעל, הטלויזיה לא תופעל באמצעות מקש ההפעלה/כיבוי של IR & Local Key.
- 13 . Balance (איזון) (פקודה: k t) ◀
 לכוונון האיזון.
 כמו כן ניתן לכוונון את האיזון בתפריט AUDIO (שמע).
- Transmission [k][t][Cr] [הגדרת מזהה] [OK/NG] [נתונים] [Ack [t]]
- נתונים ימין: 00: שמאל: 64
 * עיין ב- 'מיפוי נתוני זמן אמת'. (ראה עמוד 27)
- Ack [t] [נתונים] [OK/NG] [הגדרת מזהה]
- 14 . Colour Temperature (טמפרטורת צבע) (פקודה: k u) ◀
 לכיוונון טמפרטורת הצבע. כמו כן ניתן לכוונון את טמפרטורת הצבע בתפריט PICTURE (תמונה).
- Transmission [k][u][Cr] [הגדרת מזהה] [OK/NG] [נתונים] [Ack [u]]
- נתונים מיני: 00 עד מקס: 64
 * עיין ב- 'מיפוי נתוני זמן אמת'. (ראה עמוד 27)
- Ack [u] [נתונים] [OK/NG] [הגדרת מזהה]

01 Power (הפעלה/כיבוי) (פקודה: k a)

◀ לשליטה בהפעלה/כיבוי של המכשיר.

Transmission[k][a]] [הגדרת מזהה]] [Cr]] [נתונים]]

נתונים 00 : כיבוי

01 : הפעלה

Ack [a]] [נתונים]] [OK/NG]] [הגדרת מזהה]] [a]] [Ack

◀ להצגת הפעלה/כיבוי.

Transmission[k][a]] [הגדרת מזהה]] [FF]] [Cr]] [נתונים]]

Ack [a]] [נתונים]] [OK/NG]] [הגדרת מזהה]] [a]] [Ack

* באופן דומה, אם פונקציות אחרות משדרות נתוני '0xFF' בהתבסס על פורמט זה, נתוני אישר משוב מציגים את הסטטוס של כל פונקציה.

* OK Ack., Error Ack. והודעות נוספות עשויות להיות מוצגות על המסך כאשר הטלוויזיה פועלת.

02 Aspect Ratio (יחס מידות מסך) (פקודה: k c)

(גודל תמונה עיקרית)

◀ לכיוונון פורמט המסך. (פורמט תמונה עיקרית) כמו כן ניתן לכוון את פורמט המסך באמצעות ה-Aspect Ratio בתפריט המהיר Q.MENU או בתפריט PICTURE(תמונה).

Transmission[k][c]] [הגדרת מזהה]] [Cr]] [נתונים]]

נתונים 01 : מסך רגיל (4:3)

02 : מסך רחב (16:9)

03 : סריקה בלבד

04 : זום

06 : מקור

10 ל-1F : זום קולנוע 1 ל-16

Ack [c]] [נתונים]] [OK/NG]] [הגדרת מזהה]] [c]] [Ack

* בשימוש בכניסת מחשב, בחר ביחס 16:9 או 4:3.

* ב DTV/HDMI (1080i 50 Hz / 60 Hz, 1080i 24 Hz / 30 Hz / 50 Hz / 60 Hz, 720p, 1080i 50 Hz / 60 Hz, 1080p) קומפוננט (720p, 1080i 50 Hz / 60 Hz, 1080p) במצב, מצב סריקה בלבד זמין.

* רוחב מלא נתמך עבור דיגיטלי.

03 Screen Mute (השתקת מסך) (פקודה: k d)

◀ לבחירת מצב (מופעל/כבוי) השתקת המסך.

Transmission[k][d]] [הגדרת מזהה]] [Cr]] [נתונים]]

נתונים 00 : Screen mute off (השתקת מסך כבוי)

(מסך מופעל) השתקת וידאו כבוי

01 : Screen mute on (השתקת מסך מופעלת) (מסך

כבוי)

10 : השתקת וידאו מופעלת

Ack [d]] [נתונים]] [OK/NG]] [הגדרת מזהה]] [d]] [Ack

* במקרה של השתקת וידאו מופעלת בלבד, הטלוויזיה תציג במצב OSD. אבל, במקרה של השתקת מסך מופעלת, הטלוויזיה לא תציג במצב OSD.

04 Volume Mute (השתקת עוצמת קול) (פקודה: k e)

◀ לשליטה במצב (פעל/כבוי) של השתקת עוצמת הקול.

כמו כן ניתן לכוון את ההשתקה באמצעות לחצן

MUTE בשלט הרחוק.

Transmission[k][e]] [הגדרת מזהה]] [Cr]] [נתונים]]

נתונים 00 : השתקת עוצמת קול במצב מופעל

(עוצמת קול כבוי)

01 : השתקת קול במצב כבוי (עוצמת קול מופעלת)

Ack [e]] [נתונים]] [OK/NG]] [הגדרת מזהה]] [e]] [Ack

05 Volume Control (בקרת עוצמת קול) (פקודה: k f)

◀ לכיוונון עוצמת הקול. כמו כן ניתן לכוון את עוצמת

הקול באמצעות לחצני עוצמת הקול בשלט הרחוק.

Transmission[k][f]] [הגדרת מזהה]] [Cr]] [נתונים]]

נתונים מיני. : 00 עד מקס. : 64

* עיין ב- 'מיפוי נתוני זמן אמת'. (ראה עמוד 27)

Ack [f]] [נתונים]] [OK/NG]] [הגדרת מזהה]] [f]] [Ack

06 Contrast (ניגודיות) (פקודה: k g)

◀ לכיוונון ניגודיות המסך.

כמו כן ניתן לכוון את הניגודיות בתפריט

PICTURE(תמונה).

Transmission[k][g]] [הגדרת מזהה]] [Cr]] [נתונים]]

נתונים מיני. : 00 עד מקס. : 64

* עיין ב- 'מיפוי נתוני זמן אמת'. (ראה עמוד 27)

Ack [g]] [נתונים]] [OK/NG]] [הגדרת מזהה]] [g]] [Ack

רשימת ייחוס לפקודות

! הערה

- במהלך פעולות USB כגון DivX או EMF, כל הפקודות מלבד Power(ka) ו-Key(mc) מבוצעים ומיוחסים כ-NG.

(בהתאם לדגם)

DATA - Hexadecimal) (בסיס שש)	COMMAND 2	COMMAND 1	
01 ל- 00	a	k	01. הפעלה/ כיבוי
(ראה עמוד 24)	c	k	02. יחס מידות מסך
(ראה עמוד 24)	d	k	03. השתקת מסך
01 ל- 00	e	k	04. השתקת עוצמת קול
64 ל- 00	f	k	05. בקרת עוצמת קול
64 ל- 00	g	k	06. ניוגודיות
64 ל- 00	h	k	07. בהירות
64 ל- 00	i	k	08. צבע
64 ל- 00	j	k	09. גוון
32 ל- 00	k	k	10. חדות
01 ל- 00	l	k	11. בחירת OSD
01 ל- 00	m	k	12. שלט רחוק מצב נעילה
64 ל- 00	t	k	13. איזון
64 ל- 00	u	x	14. טמפרטורת צבע
(ראה עמוד 26)	q	j	15. חסכון באנרגיה
01	u	j	16. הגדרת תצורה אוטומטית
(ראה עמוד 26)	v	j	17. משווה
(ראה עמוד 26)	a	m	18. בקרת כיוון
01 ל- 00	b	m	19. הוסף/דלג ערוץ
(ראה עמוד 27)	c	m	20. מקש
64 ל- 00	g	m	21. בקרת תאורה אחורית
(ראה עמוד 27)	b	x	22. בחירת כניסה (ראשי)

פרוטוקול שידור / קליטה

(בהתאם לדגם)

שידור

[Cr][נתונים][] [הגדרת מזהה][] [Command2][Command1]

[Command 1]: פקודה ראשונה לשליטה בטלוויזיה.
(x או m, k, j)

[Command 2]: פקודה שנייה לשליטה בטלוויזיה.

[הגדרת מזהה]: ניתן לכוון את רצף ה-ID לבחירת מספר ID של מסך רצוי בתפריט אפשרויות/טווח הכיוונים הינו 01-99. בבחירת רצף '0 ID', כל המכשירים המחוברים נמצאים בשליטה.

רצף ה-ID מצויין בבסיס עשרוני (1 עד 99) בתפריט ובבסיס שש (0x0) (Hexa עד 0x63) בפרוטוקול שידור/קליטה.

[נתונים]: לשידור פקודות. שידור נתוני 'FF' לקריאת סטטוס הפקודה.

[Cr]: מעבר שורה

קוד '0x0D' ASCII

[]: קוד 'space (0x20)' ASCII

אישור OK

[א][נתונים][OK][] [הגדרת מזהה][] [Command2]

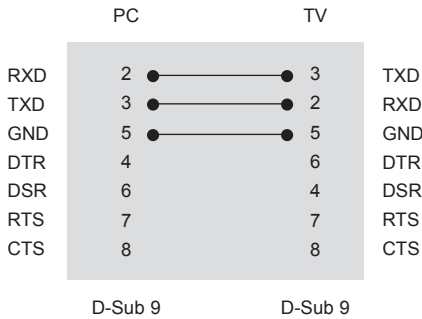
* הרצף משדר ACK (אישור) בהתבסס על הפורמט בקליטת נתונים רגילים. ברגע זה, אם הנתונים במצב קריאת-נתונים, זה מציין את סטטוס הנתונים הנוכחי. אם המצב הינו מצב כתיבת-נתונים, זה מחזיר את הנתונים אל הממשב.

Error Acknowledgement (אישור שגיאה)

[א][נתונים][NG][] [הגדרת מזהה][] [Command2]

* הרצף משדר ACK (אישור) בהתבסס על הפורמט בקליטת נתונים לא רגילים מפונקציות לא קיימות או שגיאות תקשורת.
נתונים 00: קוד לא חוקי

**תצורת 3 כבלים
(לא סטנדרטי)**



קביעת מספר ID

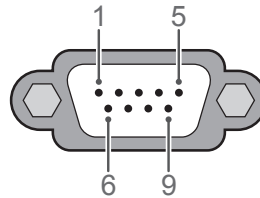
קביעת מספר ID 'מיפוי נתוני זמן אמת'. (ראה עמוד 27)

- 1 לחץ **SETTINGS** או **HOME** לגישה לתפריטים הראשיים.
- 2 לחץ על לחצני הניווט לגלילה אל **OPTION** ולחץ **.OK**.
- 3 לחץ על לחצני הניווט לגלילה אל **Set ID** ולחץ **.OK**.
- 4 גלול לשמאל או לימין לבחירת מספר ID קבוע ובחר **.Close**. טווח הכיוון הינו 1-99.
- 5 בסיום, לחץ **.EXIT**.

פרמטרי תקשורת

- קצב שידור : (UART) 9600 bps
- אורך נתונים : 8 ביט
- סיבית : ללא
- סיבית קצה : 1 ביט
- קוד תקשורת : קוד ASCII
- השתמש בכבל מוצלב.

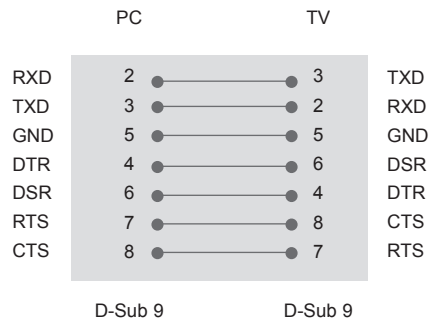
סוג מחבר: D-Sub 9-Pin זכר



שם פין	מספר
3.5 V	1
RXD (נתונים נקלטו)	2
TXD (נתונים שודרו)	3
IR OUT מהטלוויזיה	4
GND	5
אין חיבור	6
אין חיבור (5 V זמין בחלק מהדגמים)	7
אין חיבור	8
אין חיבור (12 V זמין בחלק מהדגמים)	9

קונפיגורציה של RS-232

**תצורת 7 כבלים
(כבל RS-232C סטנדרטי)**



הגדרת RS-232C

עברית

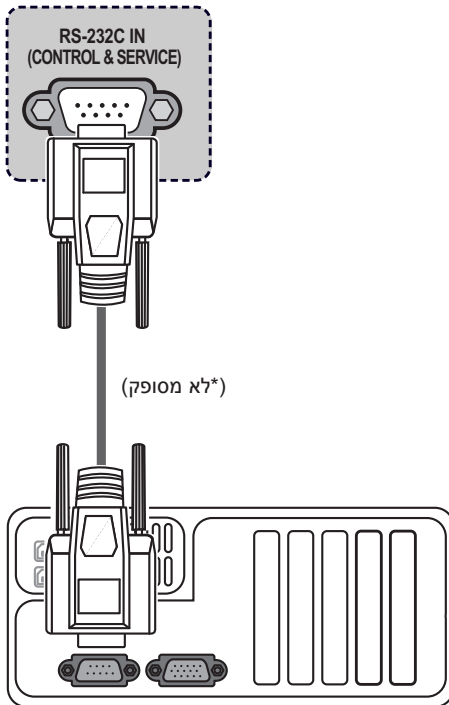
- ייתכן שהאיור המוצג לעיל יהיה שונה מהטלוויזיה שברשותכם.
- חבר את מחבר כניסת RS-232C (יציאה טורית) להתקן בקרה חיצוני (כגון מחשב או מערכת בקרת A/V) כדי לשלוט בפונקציות המוצר באופן חיצוני.

חבר את היציאה הטורית של התקן הבקרה אל מחבר ה-RS-232C בחלקו האחורי של המוצר.

הערה: כבלי החיבור של RS-232C אינם מסופקים עם המוצר.

⚠ הערה

- כבלי החיבור של RS-232C אינם מסופקים עם המוצר.



• תכונה זו אינה זמינה בכל הדגמים.

הערה	פונקציה	קוד (Hexa)
לחצן שלט רחוק (הפעלה/כיבוי)	⏻ (הפעלה/כיבוי)	08
לחצן שלט רחוק	TV/RAD	F0
לחצן שלט רחוק	SUBTITLE	39
לחצן שלט רחוק	AV MODE	30
לחצן שלט רחוק	RATIO	79
לחצן שלט רחוק	INPUT	0B
לחצן שלט רחוק	לחצני ספרות 0-9	10-19
לחצן שלט רחוק	LIST	53
לחצן שלט רחוק	Q.VIEW	1A
לחצן שלט רחוק	+ ↗	02
לחצן שלט רחוק	- ↘	03
לחצן שלט רחוק	FAV	1E
לחצן שלט רחוק	GUIDE	AB
לחצן שלט רחוק	MUTE	09
לחצן שלט רחוק	PAGE ^ / P ^	00
לחצן שלט רחוק	PAGE v / P v	01
לחצן שלט רחוק	TEXT	20
לחצן שלט רחוק	(T.Option)T.OPT	21
לחצן שלט רחוק	SETTINGS	43
לחצן שלט רחוק	Q.MENU	45
לחצן שלט רחוק	INFO	AA
לחצן שלט רחוק	↶ BACK	28
לחצן שלט רחוק	EXIT	5B
לחצן שלט רחוק	OK	44
לחצן שלט רחוק	^	40
לחצן שלט רחוק	v	41
לחצן שלט רחוק	<	07
לחצן שלט רחוק	>	06
לחצן שלט רחוק	אדום	72
לחצן שלט רחוק	ירוק	71
לחצן שלט רחוק	צהוב	63
לחצן שלט רחוק	כחול	61
לחצן שלט רחוק	■	B1
לחצן שלט רחוק	▶	B0
לחצן שלט רחוק		BA
לחצן שלט רחוק	▶▶	8E
לחצן שלט רחוק	◀◀	8F
לחצן שלט רחוק	SIMPLINK	7E
לחצן שלט רחוק	PORTAL	0C
לחצן שלט רחוק	ENERGY SAVING	95
לחצן שלט רחוק	SLEEP	0E

פורמט וידאו נתמך

- מקסימום : 1920 x 1080 @ 30p
- (30p @ 480 x 640 Motion JPEG בלבד)
- .wmv, .asf
- [וידאו] MPEG-2, MPEG-4 Part2, DivX3.11, DivX4, H.264/AVC, DivX6, XviD, DivX5, DivX4 MP43, (WVC1, WMV3)VC1
- [אודיו] (Pro)WMA9, WMA Standard, MP3, AAC, AC3, AAC
- .avi, .divx
- [וידאו] MPEG-2, MPEG-4 Part2, DivX3.11, DivX4, H.264/AVC, XviD, DivX6, DivX5, DivX4
- [אודיו] ADPCM, LPCM, HE-AAC, MPEG-1 Layer II, MPEG-1 Layer I
- DTS*, (MP3) MPEG-1 Layer III, Dolby Digital
- .m2ts, .mts, .tp, .trp, .ts
- [וידאו] VC1, AVS, MPEG-2, H.264/AVC
- [אודיו] MPEG-1 Layer II, MPEG-1 Layer I, Dolby Digital, (MP3) MPEG-1 Layer III
- DTS*, HE-AAC, AAC, Dolby Digital Plus
- .vob
- [וידאו] MPEG-2, MPEG-1
- [אודיו] MPEG-1 Layer I, Dolby Digital
- DVD-LPCM, MPEG-1 Layer II
- .mov, .m4v, .mp4
- [וידאו] DivX3.11, MPEG-4 Part2, MPEG-2, DivX4, H.264/AVC, XviD, DivX6, DivX5, DivX4
- [אודיו] AAC, (MP3) MPEG-1 Layer III, DTS*,
- .mkv
- [וידאו] DivX3.11, MPEG-4 Part2, MPEG-2, H.264/AVC, XviD, DivX6, DivX5, DivX4
- [אודיו] Dolby Digital, HE-AAC, LPCM, DTS*, (MP3) MPEG-1 Layer III
- motion JPEG
- [וידאו] MJPEG
- [אודיו] ADPCM, LPCM
- .mpe, .mpeg, .mpg
- [וידאו] MPEG-2, MPEG-1
- [אודיו] MPEG-1, MPEG-1 Layer I, LPCM, Dolby Digital, Layer II
- dat
- [וידאו] MPEG-2, MPEG-1
- [אודיו] MP2
- flv
- [וידאו] H.264/AVC, Sorenson H.263
- [אודיו] HE-AAC, AAC, MP3
- *rmvb, *rm
- [וידאו] RV30, RV40
- [אודיו] HE-AAC, AAC, Dolby Digital
- (Cook)RA6
- 3gp2, 3gp
- [וידאו] MPEG-4 Part2, H.264/AVC
- [אודיו] (NB/WB)AMR, AAC
- *DTS / *rm / *rmvb : בהתאם לדגם

פורמט אודיו נתמך

- סוג קובץ : mp3
- [קצב ביט] 320 Kbps - 32Kbps
- [תדר דגימה] 16 kHz ~ 48 kHz
- [נתמך] MPEG1, MPEG2, Layer2, Layer3
- סוג קובץ : AAC
- [קצב ביט] פורמט חופשי
- [תדר דגימה] 8kHz ~ 48kHz
- [נתמך] ADIF, ADTS
- סוג קובץ : M4A
- [קצב ביט] פורמט חופשי
- [תדר דגימה] 8kHz ~ 48 kHz
- [נתמך] MPEG-4
- סוג קובץ : WMA
- [קצב ביט] 128Kbps ~ 320 Kbps
- [תדר דגימה] 8kHz ~ 48 kHz
- [נתמך] WMA7, WMA8, WMA9 סטנדרטי
- סוג קובץ : WMA 10 Pro
- [קצב ביט] ~ 768Kbps
- [ערוך / תדר דגימה]
- M0 : עד לערוץ 2 @ 48kHz
- (מלבד מצב LBR),
- M1 : עד לערוץ 5.1 @ 48kHz
- M2 : עד לערוץ 5.1 @ 96kHz
- [נתמך] WMA 10 Pro
- סוג קובץ : OGG
- [קצב ביט] פורמט חופשי
- [תדר דגימה] ~ 48kHz
- [נתמך] OGG Vorbis

פורמט תמונה נתמך

- קטגוריה : 2D (jpeg, jpg, jpe)
- [סוג קובץ זמין] SOF0 : קו בסיס, SOF1 : סדרתי, SOF2 : פרוגרסיבי
- [גודל תמונה] מינימום : 64 x 64
- מקסימום : סוג רגיל : 15360 x 8640 (ג), סוג פרוגרסיבי : 1920 x 1440 (ג)
- קטגוריה : BMP
- [גודל תמונה] מינימום : 64 x 64, מקסימום : 9600 x 6400
- קטגוריה : PNG
- [סוג קובץ זמין] Interlace, Non-Interlace
- [גודל תמונה] מינימום : 64 x 64, מקסימום : 1200 x 800, Interlace
- Non-Interlace : 9600 x 6400
- ייתכן שהצגת קבצים בתבנית BMP ו-PNG תהיה איטית יותר לעומת JPEG.

מצב HDMI-PC,RGB-PC נתמך

השתמשו ב- HDMI IN 1 לצורך חיבור מחשב
(סדרה UX34** בלבד)

תדר אנכי (Hz)	תדר אופקי (kHz)	רזולוציה
70.09	31.46	640 x 350
70.08	31.46	720 x 400
59.94	31.46	640 x 480
60.31	37.87	800 x 600
60.00	48.36	1024 x 768
60.05	54.34	1152 x 864
60.01	47.71	1360 x 768
60.02	63.98	1280 x 1024
60.00	67.50	1920 x 1080
24.00	54	3840 x 2160
25.00	56.25	
30.00	67.5	
23.97	53.95	4096 x 2160
24	54	

1 : מלבד .28LX53** ,.32LX53** ,.32LX33**

.32LX54** ,.32LX30**

2 : סדרה UX34** בלבד

! הערה

(סדרה .28LX53** ,.32LX53** ,.32LX33**)

.32LX54** ,.32LX30** בלבד)

- רזולוציית התצוגה המיטבית : 60 Hz @ 1360 X 768
- התזמון המיטבי בכל אחד מהמצבים הוא תדר אנכי 60 Hz.

מידע לגבי חיבור Component

P _R	P _B	Y	יציאות Component בטלוויזיה

P _R	P _B	Y	יציאות קלטי וידאו בנגן ה-DVD
R-Y	B-Y	Y	
Cr	Cb	Y	
Pr	Pb	Y	

קומפוננט	אות
○	480i / 576i
○	480p / 576p
○	720p / 1080i
○ (סדרה 60 Hz / 50 Hz בלבד)	1080p

מצב HDMI-DTV נתמך

תדר אנכי (Hz)	תדר אופקי (kHz)	רזולוציה
59.94	31.46	640 x 480
60.00	31.50	
59.94	31.47	720 x 480
60.00	31.50	
50.00	31.25	720 x 576
50.00	37.50	1280 x 720
60.00	45.00	
59.94	44.96	
50.00	28.12	1920 x 1080
60.00	33.75	
59.94	33.72	
50.00	56.25	
60.00	67.50	
59.94	67.43	
24.00	27.00	
23.97	26.97	
30.00	33.75	
29.97	33.71	
23.98	53.95	
24.00	54.00	
25.00	56.25	
29.97	61.43	
30.00	67.50	
50.00	112.50	
59.94	135.00	
60.00	135.00	
23.98	53.95	4096 x 2160
24.00	54.00	
25.00	56.25	
29.97	61.43	
30.00	67.50	
50.00	112.50	
59.94	135.00	
60.00	135.00	

1 : סדרה UX34** בלבד

מידע בנוגע להורדת תוכנה

(סדרה LX530S, LX540S בלבד)

תוכלו להוריד את התוכנה SuperSign ואת המדריך למשתמש מהאתר של LGE בקרו בקישור הבא <https://www.lgecommercial.com/digital-signage/support/download/supersign> לצורך הורדת תוכנה ובקישור הבא <https://www.lgecommercial.com/digital-signage/support/download/supersign> לצורך הורדת המדריך למשתמש.

תוכנה : SuperSign W_Lite_Server_vX.X.X_Setup.zip
 SuperSign C_vX.X.X_Setup.zip
 SuperSign W_Editor_vX.X.X_Setup.zip
 SuperSign W_Player_vX.X.X_Setup.zip

מדריך למשתמש : SuperSign W_Lite_Server_vX.X.X_Manual.zip
 SuperSign C_vX.X.X_Manual.zip
 SuperSign W_Editor_vX.X.X_Manual.zip
 SuperSign W_Player_vX.X.X_Manual.zip

עברית

מפרטים

דבלב 32LX30** הרדס	דבלב 28LX53** הרדס	מתאם AC-DC	
יצרן : APD דגם : WA-40D19FI יצרן : Lien Chang יצרן : LCAP25B דגם : HONOR יצרן : ADS-45EI-19 19040GPI , ADS-40LSI-19-2 19040G , ADS-45SN-19-2 19040G	יצרן : APD דגם : DA-65G19 יצרן : Lien Chang דגם : LCAP40, LCAP39		
קלט : AC 100-240 V~ 50 / 60 Hz תפוקה : DC 19 V --- 2.1 A	קלט : AC 100-240 V~ 50 / 60 Hz תפוקה : DC 19 V --- 3.42 A		
0 °C - 40 °C		תנאים סביבתיים	טמפרטורת הפעלה
פחות מ- 80 %			לחות בזמן הפעלה
-20 °C - 60 °C			טמפרטורת אחסון
פחות מ- 85 %			לחות בזמן אחסון
טלוויזיה אנלוגית (תלוי מדינה)	טלוויזיה דיגיטלית (תלוי בארץ ובמודל)	מערכות שידור	
PAL B/B, PAL B/G, PAL D/K, PAL-I, SECAM B/G, SECAM D/K NTSC-M	DVB-T(DVB-T/T2') DVB-C ²		
VHF, UHF, CATV	VHF, UHF	כיסוי ערוצים	
1,500 טלוויזיה אנלוגית : DVB-T/C		מספר מקסימלי של ערוצים הניתן לשמירה	
75 Ω		התנגדות אנטנה חיצונית	

- 1 מודלים הנתמכים בלויין ו- DVB-T2 בלבד
- 2 מודלים הנתמכים בלויין ו- DVB-C בלבד

פרטי הודעה על תוכנת קוד פתוח

באתר בקרו אנא, זה במסמך הכלולים אחרים פתוח קוד ורישיונות GPL, LGPL, MPL תחת המקור קוד את להשיג מנת על <http://opensource.lge.com>. להורדה זמינים, זה במסמך שמופיעים יוצרים זכויות לגבי והערות אחריות ויתור כתבי, הרישוי מונחי כל, המקור לקוד בנוסף. דמי, האחסון אמצעי מחיר, לדוגמה, זו פעולה של הביצוע עלות במחיר תקליטור על-גבי מקור קוד תספק LG Electronics חברת שנים (3) שלוש למשך תקפה זו הצעה. opensource@lge.com. לכתובת אלקטרוני בדואר בקשה תשלחו אם, וטיפול משלוח המוצר של הרכישה ממועד.

פתרון בעיות

ניתן לעדכן את גרסת התוכנה ולשפר את הביצועים על פי צרכי הלקוח על מנת לוודא את תאימות ציוד הלקוח עם תוכנה של LGE. במקרה הצורך, היועץ ב-LGE והעלה גרסת תוכנה משופרת בהתאם להנחייה שיינתן על ידי LGE.

לא ניתן לשלוט בטלויזיה דרך השלט הרחוק.

- בדוק את חיישן השלט הרחוק של המוצר ונסה שוב.
- בדוק אם קיים מכשול בין המוצר והשלט הרחוק.
- בדוק אם הסוללות תקינות והותקנו בצורה נכונה (+) אל (-) אל (-).

אין תמונה ואין קול.

- בדוק אם המוצר פועל.
- בדוק אם כבל החשמל מחובר לשקע החשמל.
- בדוק אם יש בעייה בשקע החשמל על ידי חיבור מוצר אחר לשקע.

הטלויזיה נכבית באופן פתאומי.

- בדוק את הגדרות צריכת החשמל. ייתכן ואספקת החשמל הופסקה.
- בדקו האם מצב **Automatic Standby (המתנה אוטומטית)** (בהתאם למודל) / **Sleep Timer (זמן שינה) / Off Time (זמן הפסקה)** מופעל בכיוונון **TIME (זמן)**.
- אם אין אות בזמן שהטלויזיה פועלת, הטלויזיה תכבה אוטומטית לאחר 15 דקות של חוסר פעילות.

בעת חיבור למחשב (HDMI/DVI/RGB)

, ההודעה 'No signal' (אין אות) או 'Invalid Format' (תבנית לא חוקית) מוצגת.

- הפעל או כבה את הטלויזיה בעזרת השלט הרחוק.
- חבר מחדש את כבל ה-RGB/HDMI.
- אתחל את המחשב מחדש כאשר הטלויזיה פועלת.

רישיונות

הרישיונות הנתמכים עשויים להשתנות בהתאם לדגם. למידע נוסף אודות רישיונות, בקר באתר www.lg.com.



מיוצר ברישיון של מעבדות Dolby. Dolby וסמל ה- double-D הם סימני מסחר רשומים של מעבדות Dolby.



The terms HDMI and HDMI High-Definition Multimedia Interface, and the HDMI logo are trademarks or registered trademarks of HDMI Licensing LLC in the United States and other countries.



מוצר זה הינו DivX Certified® והוא עבר בחינה מחמירה על מנת לוודא שקבצי וידיאו בפורמט DivX® אכן נתמכים.

על מנת להפעיל סרט וידיאו בפורמט Divx אנא רישמו את המוצר שלכם ב- vod.divx.com. תוכלו למצוא את קוד הרישום בחלק של DivX VOD שנמצא בתפריט הכיוון בטלוויזיה שלכם.

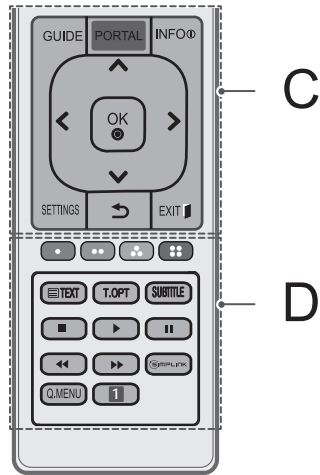
DivX Certified® לסרטי וידיאו בפורמט DivX® עד 1080p כולל תוכן פרימיום.

DivX®, DivX Certified® ודומיהם הינם סימנים מסחריים של Divx, LLC והשימוש בהם נעשה ברישיון.

מכוסה על-ידי אחד או יותר מהפטנטים הבאים הרשומים בארה"ב: 7,460,668; 7,295,673; 7,519,274; 7,515,710



(סדרה UX34** בלבד)
לפטנטים של DTS, אנא היכנסו ל- <http://patents.dts.com> השימוש ב-DTS נעשה ברישיון שהוצא מ-DTS.
הסמל DTS, השם DTS והסמל שלו יחדיו רשומים כסימן מסחרי, גם DTS 2.0+ Digital Out רשומים כשם מסחרי של DTS ©, Inc. כל הזכויות שמורות.

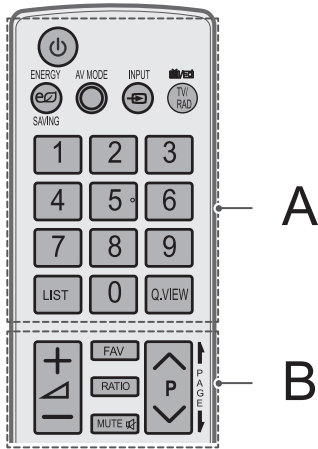


C

- GUIDE** הגגת מדריך התוכניות.
- PORTAL** הגגת והסרה של תפריט בית מלון אינטראקטיבי.
- INFO** הגגת מידע לגבי התוכנית הנוכחית המוצגת על המסך.
- לחצני ניווט (למעלה/למטה/ימינה/שמאלה)** גלילה בתפריטים או באפשרויות.
- OK** בחירת תפריטים ואפשרויות ואישור הבחירה.
- SETTINGS** גישה לתפריטים הראשיים.
- (BACK)** חזרה לרמה קודמת.
- EXIT** סגירת תצוגות המסך וחזרה לצפייה בטלוויזיה.

D

- לחצנים צבעוניים** גישה לפונקציות מיוחדות בתפריטים מסוימים.
(●: אדום; ●●: ירוק; ●●●: צהוב; ●●●●: כחול)
- לחצני טלטקסט (TEXT, T.OPT)** לחצנים אלו משמשים לטלטקסט.
- SUBTITLE** מעלה את מצב הכתוביות המועדף עליכם במצב דיגיטלי.
- לחצני בקרה (MY MEDIA)** (המדיה שלי), או בהתקני SIMPLINK תואמים (USB, SIMPLINK).
- Simplink** גישה להתקני AV המחוברים עם כבל HDMI באמצעות HDMI-CEC. פתיחת תפריט SIMPLINK.
- Q.MENU** גישה לתפריטים המהירים.
- AD 1** ע"י לחיצה על כפתור AD, פונקציית תיאור השמע תהפוך לפעילה. (בהתאם לדגם)



A

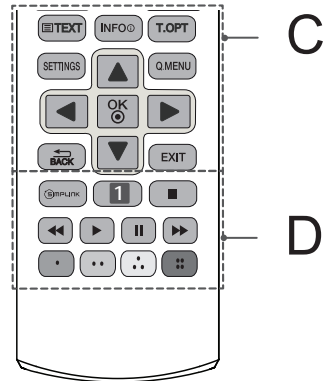
⏻ (הפעלה/כיבוי) הפעלה או כיבוי של הטלוויזיה.
 ⏻ ENERGY SAVING מכוון את בהירות המסך להקטנת צריכת האנרגיה.
 AV MODE בחירת מצב AV.
 INPUT שינוי מקור הכניסה.
 TV/RAD בחירת ערוצי רדיו, טלוויזיה ותוכניות DTV.
 לחצני ספרות הזנת ספרות.
 LIST גישה לרשימת ערוצים מתוכנתים.
 Q.VIEW חזרה לערוץ הקודם שהוצג.

B

FAV גישה לרשימת הערוצים המועדפים.
 RATIO שינוי גודל תמונה.
 MUTE השתקת כל הצלילים.
 + - כוונן עוצמת הקול.
 P ^ דפדוף בין תוכניות שמורים.
 ← PAGE → מעבר למסך הבא או הקודם.

B

FAV גישה לרשימת הערוצים המועדפים.
 GUIDE הצגת מדריך התוכניות.
 MUTE השתקת כל הצלילים.
 + - כוונן עוצמת הקול.
 P ^ דפדוף בין תוכניות שמורים.
 PAGE ← מעבר למסך הבא או הקודם.



C

לחצני טלסקסט (TEXT, T.OPT) לחצנים אלו משמשים לטלסקסט.
 INFO הצגת מידע לגבי התוכנית הנוכחית המוצגת על המסך.
 SETTINGS גישה לתפריטים הראשיים.
 Q.MENU גישה לתפריטים המהירים.
 לחצני ניווט (למעלה/למטה/ימינה/שמאלה) גלילה בתפריטים או באפשרויות.
 OK בחירת תפריטים ואפשרויות ואישור הבחירה.
 BACK חזרה לרמה קודמת.
 EXIT סגירת תצוגות המסך וחזרה לצפייה בטלוויזיה.

D

Simplink גישה להתקני AV המחוברים עם כבל HDMI באמצעות HDMI-CEC. פתיחת תפריט SIMPLINK.
 1 SLEEP הגדרת זמן טיימר השינה. (בהתאם לדגם)
 1 AD ע"י לחיצה על כפתור AD, פונקציית תיאור השמע תהפוך לפעילה. (בהתאם לדגם)
 לחצני בקרה (שלי, או בהתקני SIMPLINK תואמים MEDIA) (המדיה שלי), או בהתקני SIMPLINK תואמים (USB, SIMPLINK).
 לחצנים צבעוניים גישה לפונקציות מיוחדות בתפריטים מסוימים.
 (אדום: ●●●● : ירוק: ●●●● : צהוב: ●●●● : כחול)

חיבור אודיו

הגדרת יציאת רמקול

(תכונה זו אינה זמינה בכל הדגמים.)

קישורים אחרים

חברו את הטלוויזיה שלכם להתקן חיצוני. למיטוב תמונה וקול, חברו את ההתקן החיצוני ואת הטלוויזיה לכבל HDMI. כבלים אחדים אינם מסופקים.

שלט רחוק

(בהתאם לדגם)

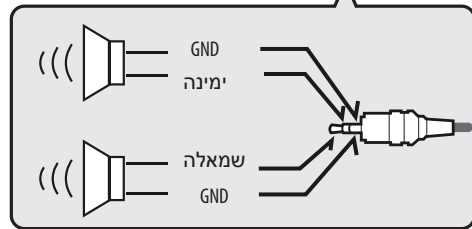
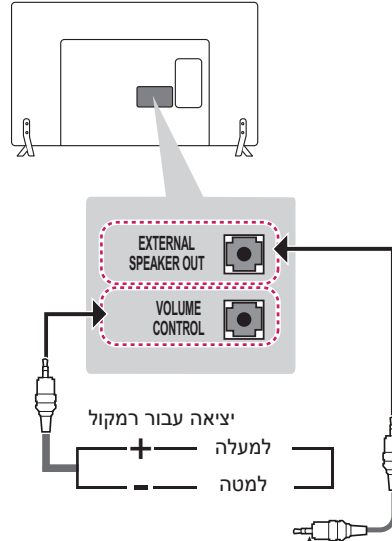
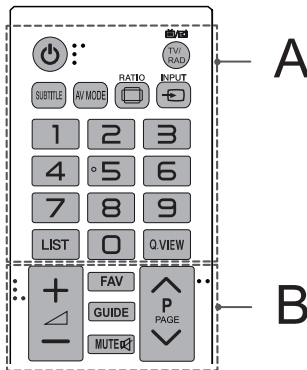
התיאורים שבחוברת זו מבוססים על הלחצנים שבשלט רחוק. קרא חוברת זו בקפידה והשתמש בטלוויזיה בצורה נכונה.

להחלפת הסוללות, פתח את כיסוי תא הסוללות, החלף סוללות (1.5V AAA) תוך התאמת הקטבים + ו- למידע המצוין בתווית שבתוך התא, וסגור את כיסוי תא הסוללות. להוצאת הסוללות, בצע את הוראות ההתקנה בסדר הפוך.

⚠️ זהירות

- אין לערבב סוללות ישנות וחדשות, שכן הדבר עלול לגרום נזק לשלט הרחוק.
- במצב טלוויזיה אנלוגית ובמדינות מסוימות, ייתכן שחלק מלחצני השלט הרחוק לא יפעלו.
- ייתכן שהשלט רחוק לא יספק במארז.

הקפד להפנות את השלט רחוק לכיוון חיישן השלט רחוק של הטלוויזיה.



! הערה

- אל תחברו את האוזניות שלכם ליציאה המתאימה לחיבור רמקול חיצוני.
- השתמשו לחיבור סטריאו בכבל 3 פינים 3.5 מ"מ בלבד.

A

שיטת ההגברה ביציאת לוח הבקרה

* מפרט הכבל.

- Ⓞ (הפעלה/כיבוי) הפעלה או כיבוי של הטלוויזיה.
- TV/RAD: בחירת ערוצי רדיו, טלוויזיה ותוכניות DTV.
- SUBTITLE: מעלה את מצב הכתוביות המועדף עליכם במצב דיגיטלי.
- AV MODE: בחירת מצב AV.
- RATIO: שינוי גודל תמונה.
- INPUT: מעלה את מקור הכניסה.
- לחצני ספרות הזנת ספרות.
- LIST: גישה לרשימת ערוצים מתוכנתים.
- Q.VIEW: חזרה לערוץ הקודם שהוצג.

כל פין למעלה/ למטה מעבר 3.3 וולט דרך CPU GPIO.	
CPU מבחין במעבר 3.3 וולט לרמת GND לשליטה על הווליום.	

חיבור מתאם

(בהתאם לדגם או למדינה)

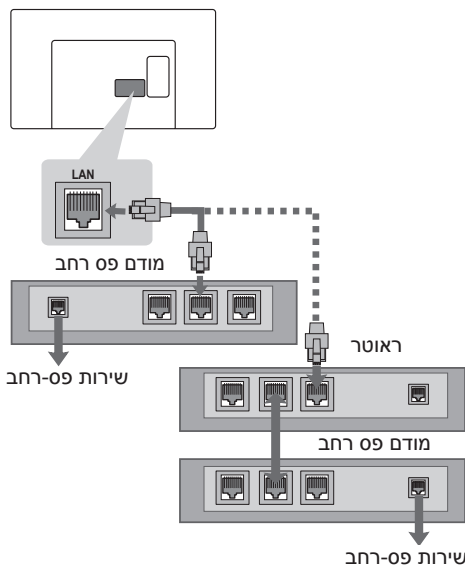
⚠ **זהירות**

- יש להקפיד לחבר את הטלוויזיה למתאם מתח ה-AC-DC לפני חיבור כבל המתח של הטלוויזיה לשקע החשמל בקיר.

הגדרת רשת

חיבור חוטי לרשת

ניתן לחבר טלוויזיה זו אל שרת מרכזי או רשת מקומית (LAN) באמצעות כניסת ה-LAN. לאחר ביצוע החיבור הפיזי, יש להגדיר את הטלוויזיה לתקשורת רשתית. חבר את יציאת ה-LAN של המודם או הראוטר משרת מרכזי אל כניסת ה-LAN של הטלוויזיה. (בהתאם לדגם)



⚠ **זהירות**

- אין לחבר כבל טלפון מודולרי אל כניסת ה-LAN.
- מכיוון שישנם מספר שיטות חיבור, אנא פעל על פי המפרט של ספק שירותי התקשורת או האינטרנט שלך.

הגדרת HDMI ULTRA HD Deep Color

(סדרה UX34** בלבד)

- HDMI ⇄ PICTURE ⇄ SETTINGS (תמונה) ⇄ **HDMI (1/2) ⇄ ULTRA HD Deep Color**
- ULTRA HD Deep Color (מופעל): On** - תמיכה ב- 4K @ 50/60 Hz (4:2:0, 4:2:2, 4:4:4)
- Off** (כבוי): תמיכה ב- 4K @ 50/60 Hz (4:2:0).
- כל יציאות ה-HDMI תומכות HDCP 2.2.
- 4K נתמך בכניסת HDMI בלבד.
- אות ותוכן 4K אינם נתמכים בכניסת RF/USB.
- כל כניסות HDMI תומכות ב- 4K @ 50/60 Hz (פרטים נוספים לגבי מפרטים נתמכים ניתן למצוא בטבלה מטה). עבור תכני וידיאו HD. תמונה או קול עשויים שלא להיתמך - תלוי במפרט של ההתקן החיצוני שחובר. במקרה כזה שנו את ההגדרה ל- **HDMI ULTRA HD Deep Color**.

פורמט נתמך 4K @ 50/60 Hz

עומק צבע / דגימת Chroma			קצב תמונה (Hz)	רזולוציה
12bit	10bit	8bit		
YCbCr 4:2:0 ¹		YCbCr 4:2:0	50.00 59.94 60.00	3840 x 2160p 4096 x 2160p
YCbCr 4:2:2 ¹				
-	-	YCbCr 4:4:4 ¹		
-	-	RGB 4:4:4 ¹		

1 : נתמך רק כאשר התכונה **HDMI ULTRA HD Deep Color** "מופעל".

חיבורים (הודעות)

חבר התקנים חיצוניים שונים לטלוויזיה ועבור בין מצבי הכניסה השונים לבחירת התקן חיצוני. למידע נוסף על חיבור התקנים חיצוניים, עיינו בחוברת ההפעלה המצורפת לכל התקן.

ההתקנים החיצוניים הזמינים הם: מקלטי HD, נגני DVD, מכשירי וידאו, מערכות שמע, התקני אחסון USB, מחשבים אישיים, קונסוליות משחק והתקנים חיצוניים נוספים.

! הערה

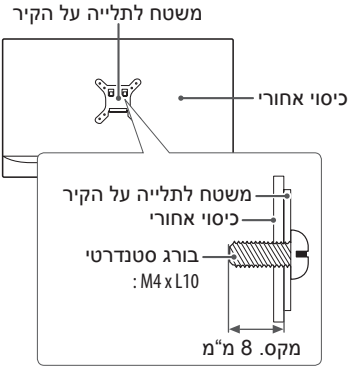
- מודל זה תומך בסרטי 4K (ULTRA HD) דרך כניסת HDMI בלבד (סדרה **UX34 בלבד)
- סרטים בפורמט ULTRA HD אינם נתמכים דרך הטיור או כניסת USB (סדרה **UX34 בלבד)
- ייתכן שחיבור ההתקן החיצוני יהיה שונה מהמתואר בדגם.
- חבר התקנים חיצוניים לטלוויזיה ללא קשר לסדר של יציאות הטלוויזיה.
- אם תקליט תוכנית טלוויזיה בנגן DVD או במכשיר וידאו, וודא שחיברת את כבל האות של הטלוויזיה לטלוויזיה דרך נגן ה-DVD או מכשיר הוידאו. למידע נוסף על חיבור התקנים חיצוניים, עיינו בחוברת ההפעלה המצורפת לכל התקן.
- עיינו במדריך למשתמש של ההתקן החיצוני לקבלת הוראות הפעלה.
- אם תחבר התקן משחק לטלוויזיה, השתמש בכבל המצורף להתקן המשחק.
- במצב PC, ייתכן שיהיו הפרעות בתמונה הקשורות לרזולוציה, לתבנית האנכית, לניגודיות או לבהירות. אם יש הפרעות בתמונה, שנה את פלט המחשב לרזולוציה אחרת, שנה את קצב הרענון לקצב אחר או התאם את הניגודיות והבהירות בתפריט **PICTURE** (תמונה) עד שהתמונה תהיה נקייה.
- במצב PC, ייתכן שחלק מהגדרות הרזולוציה לא יפעלו כהלכה בהתאם לכרטיס הגרפי.
- אם תוקן ULTRA HD מופעל באמצעות המחשב שלך, ייתכן שהוידאו או האודיו ישובשו לסירוגין בהתאם ליציאת המחשב שלך. (סדרה **UX34 בלבד)

חיבור לאנטנה

חבר את הטלוויזיה לשקע אנטנה שבקיר באמצעות כבל RF (75 Ω).

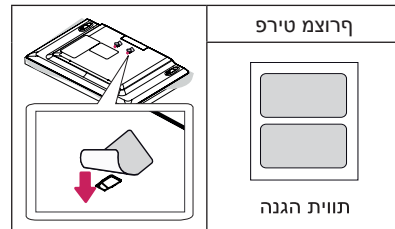
- השתמש במפצל אותות כדי להשתמש ביותר משני מכשירי טלוויזיה.
- אם איכות התמונה ירודה, התקן מגבר אותות לשיפור איכות התמונה.
- אם איכות התמונה ירודה מאוד כשאנטנה מחוברת, נסה לכוון שוב את האנטנה בזווית הנכונה.
- כבל האנטנה והמפצל אינם מצורפים.
- שמע DTV נתמך: MPEG, Dolby Digital, HE-AAC, Dolby Digital Plus

- הקפד להשתמש בברגים ובמתקן תלייה על הקיר העומדים בתקן VESA. נזקים או פציעות שייגרמו כתוצאה משימוש באביזר אשר איננו מתאים אינם מוכוסים במסגרת אחריות היצרן.
- אין להבריג מעבר ל-8 מ"מ מהמשטח של הכיסוי האחורי. (סדרה **28LX53 בלבד)

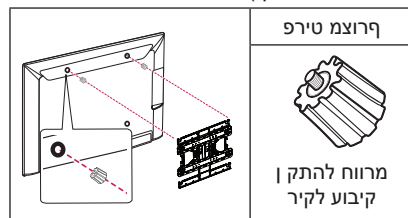


! הערה

- יש להשתמש בברגים המצוינים בתקן מפרטי הברגים של VESA
- ערכת הקיבוע לקיר כוללת מדריך התקנה ואת הרכיבים הדרושים.
- מסגרת הקיבוע לקיר אינה מצורפת. ניתן לרכוש את האביזרים הנלווים מהספק המקומי שלך.
- אורך הברגים עשוי להשתנות בהתאם להתקן הקיבוע לקיר. הקפד להשתמש בבורג בעל אורך מתאים.
- לפרטים נוספים, עיינו במדריך למשתמש המסופק עם התקן הקיבוע.
- בזמן התקנת מתקן הקיר, השתמשו בתווית ההגנה. תווית ההגנה תגן על הפתח מהצטברות של אבק וליכלוך. (רק כאשר פריט מהסוג הבא מצורף)

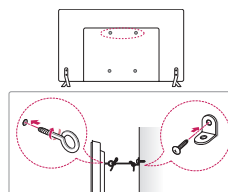


- בזמן חיבור מתקן הקיר של הטלוויזיה, הכניסו את הספיסרים לחורים המתאימים כדי לכוון את הזווית האנכית של הטלוויזיה. (רק כאשר פריט מהסוג הבא מצורף)



חיבור הטלוויזיה לקיר

(תכונה זו אינה זמינה בכל הדגמים.)



- 1 הכנס את בורגי העין והדק אותם, או לחלופין הדק את תופסני הקיר או את הברגים הנמצאים בגב הטלוויזיה.
 - אם קיימים ברגים אחרים במיקום של בורגי העין במכשיר, לפני הברגת בורגי העין, יש לשחרר את הברגים הקיימים.
- 2 חבר את המסגרת לתלייה על הקיר בעזרת הברגים אל הקיר. התאם את מיקום המסגרת לתלייה על הקיר לבורגי העין בגב הטלוויזיה.
- 3 חבר את בורגי העין ואת המסגרת לתלייה על הקיר בחוזקה בעזרת חבל עבה. ודא שהחבל אופקי למשטח הישר.

⚠️ זהירות

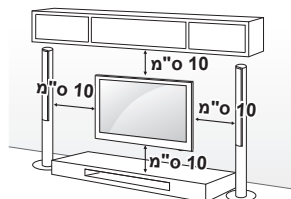
- אין לאפשר לילדים לטפס או להיתלות על הטלוויזיה.

! הערה

- השתמש במשטח או בארונות מספיק חזקה וגדולה כדי לתמוך בטלוויזיה באופן בטוח.
- מסגרות, ברגים וחבלים אינם מוספקים עם המכשיר. ניתן לרכוש את האביזרים הנלווים מהספק המקומי שלך.

התקנה על הקיר

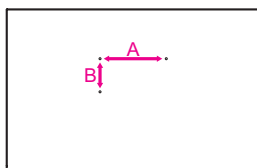
חבר את התקן התלייה לקיר לחלקה האחורי של הטלוויזיה בזיהרות רבה והתקן את התקן התלייה לקיר, על קיר יציב ובניצב לרצפה. בחיבור הטלוויזיה לקיר העשוי מחומרים אחרים, יש להתייעץ עם טכנאי מוסמך. LG ממליצה שההתקן לתלייה על הקיר יותקן על-ידי מתקין מקצועי מוסמך. אנו ממליצים להשתמש במתקן קיר של LG. במקרה הקיר של LG קל להזזה כאשר הכבלים מחוברים. במקרה בו אינכם משתמשים במתקן קיר של LG שימו לב להשתמש במתקן קיר שמאובטח היטב לקיר ומשאיר מרווח רחב דיו שמאפשר חיבור של כל ההתקנים החיצוניים. מומלץ לחבר את כל הכבלים לפני שמתקינים מתקן קיר קבוע.



הקפיד להשתמש בברגים ובמתקן תלייה על הקיר העומדים בתקן VESA. מידות סטנדרטיות להתקני תלייה לקיר מתוארות בטבלה שלהלן.

לרכישה בנפרד (התקן תלייה לקיר)

32LX30** 32LX33** 32LX53** 43LX31** 32/43LX54** 43LX34**	28LX53**	דגם
200 x 200	100 x 100	VESA (מ"מ) (A x B)
M6	M4 X L10	בורג סטנדרטי
4	4	מספר הברגים
LSW240B MSW240	LSW140B	התקן לתלייה על הקיר
49LX31** 49/55LX54** 49/55LX34** 55UX34**	42LX33** 42LX53**	דגם
300 x 300	400 x 400	VESA (מ"מ) (A x B)
M6	M6	בורג סטנדרטי
4	4	מספר הברגים
LSW350B MSW240	LSW440B MSW240	התקן לתלייה על הקיר
79UX34**	60LX54** 60/65LX34** 65UX34**	דגם
600 x 400	300 x 300	VESA (מ"מ) (A x B)
M8	M6	בורג סטנדרטי
4	4	מספר הברגים
LSW640B	LSW350B	התקן לתלייה על הקיר



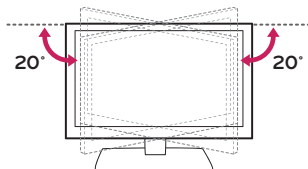
⚠️ זהירות

- נתק תחילה את אספקת החשמל ורק לאחר מכן הזז את התקן את הטלוויזיה. אחרת, עלולה להיגרם התחשמלות.
- הסר את המעמד לפני התקנת הטלוויזיה בהתקן תלייה לקיר על ידי ביצוע פעולות חיבור המעמד בסדר הפוך.
- התקנת הטלוויזיה על התקרה או על קיר משופע, עלולה לגרום לנפילתה ולפגיעה חמורה. השתמש בהתקן לתלייה על הקיר שאושר על-ידי LG ופנה לספק המקומי או לאיש שירות מוסמך.
- אין לחזק את הברגים יתר על המידה שכן הדבר עלול לגרום נזק לטלוויזיה ולתפוגת האחריות.

התאמת זווית הטלויזיה לצפייה

(תכונה זו אינה זמינה בכל הדגמים.)

סובבו את הטלויזיה ב-20 מעלות שמאלה או ימינה וכוננו את זווית הטלויזיה בהתאם להעדפות הצפייה שלכם.



⚠️ זהירות

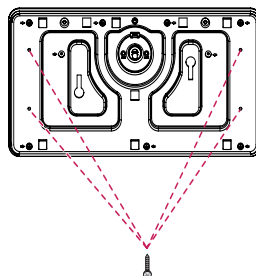
- בעת כוונן זווית המסך, היזהרו שלא לפגוע באצבעותיכם.
- אם ידיכם או אצבעותיכם ייצבטו הן עלולות להיפגע. אל תטו את המוצר יתר על המידה, אחרת הוא עלול ליפול ולגרם לנזק או לפגיעה.

חיבור הטלויזיה למעמד שולחני

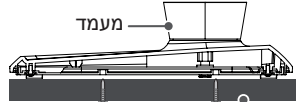
(תכונה זו אינה זמינה בכל הדגמים.)

הטלויזיה צריכה לעמוד על מעמד שולחני נמתאים כך שלא יתאפשר מצב של משיכת הטלויזיה קדימה או אחורה, דבר שעלול לגרום לנזק למוצר.

(A גוג)



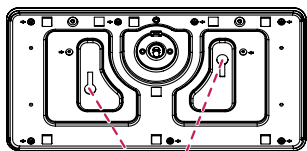
4 ברגים
(אינו מסופק עם הטלויזיה)



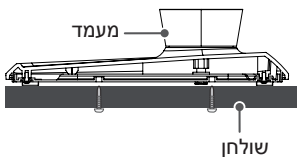
שולחן
! הערה

- בורג : M5 X L (L* : עומק השולחן + 8~10 מ"מ)
- דוגמא : עומק השולחן : 15 מ"מ, בורג : M5 X L25

(B גוג)



2 - ברגים לקיבוע המעמד,
2 - דיסקיות לקיבוע המעמד,
2 - אומים לקיבוע המעמד
(המסופקים עם הטלויזיה)

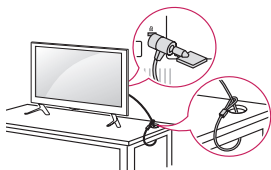


שימוש במערכת אבטחה Kensington

(תכונה זו אינה זמינה בכל הדגמים.)

- ייתכן שהאיור המוצג לעיל יהיה שונה מהטלויזיה שברשותכם.

מחבר מערכת האבטחה של Kensington ממוקם בחלקו האחורי של הטלויזיה. למידע נוסף אודות התקנה ושימוש עיין במדריך למשתמש המסופק עם מערכת האבטחה של Kensington או גלוש אל <http://www.kensington.com>.
חבר את מערכת האבטחה של Kensington בין הטלויזיה לשולחן.



שימוש בלחצן הג'ויסטיק

! הערה

- כאשר אתם מחליקים את אצבעכם על גבי הג'ויסטיק קדימה/אחורה ימינה או שמאלה, שימו לב שלא ללחוץ על הג'ויסטיק בחוזקה. אם תלחצו על הג'ויסטיק בחוזקה כיוונון עוצמת הקול והתחנות לא יפעל.

(ייתכן שהאיור המוצג להלן יהיה שונה מהטלוויזיה ברשותך.)
ניתן להפעיל את פונקציות הטלוויזיה בלחיצה או בהזזת לחצן הג'ויסטיק למעלה, למטה, שמאלה או ימינה.

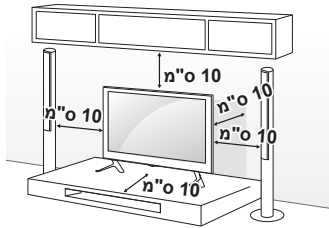
! הערה

- לסדרה LX30** אין כפתור ג'ויסטיק אלא כפתור הפעלה/כיבוי רגיל.

התקנה על גבי שולחן

(ייתכן שהאיור המוצג להלן יהיה שונה מהטלוויזיה ברשותך.)

- הרם את הטלוויזיה והטה אותה כך שתהיה במצב מאונך על גבי השולחן.
- לאורורו הולם, השאר מרווח מינימלי של 10 ס"מ מסביב לטלוויזיה.



- חבר את כבל החשמל לשקע החשמל.

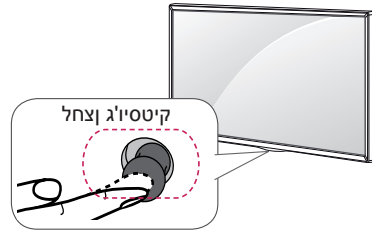
! זיהרות

- אין להניח את הטלוויזיה בסמוך למקור חום או עליו. הדבר עלול לגרום לשריפה או לנזקים אחרים.

! אזהרה

אם הטלוויזיה לא תותקן על גבי משטח יציב היא יכולה להיות מסוכנת אם תיפול. ניתן למנוע פציעות רבות, כולל פציעות שעלולות להיגרם לילדים, על ידי נקיטת הצעדים הבאים:

- התקינו את הטלוויזיה בארונות או על גבי מעמדים שהומלצו על ידי יצרן הטלוויזיה.
- השתמשו בריהוט שניתן להציב עליו את הטלוויזיה בבטחה.
- בדקו שהטלוויזיה לא חורגת מקצה הריהוט.
- הימנעו מהנחת הטלוויזיה על ריהוט גבוה (לדוגמה, מדפי ספרים) מבלי לחבר את הריהוט ואת הטלוויזיה למתקן עיגון מתאים.
- הימנעו מהנחת הטלוויזיה על בד או על חומר אחר המונח בין הטלוויזיה לבין הריהוט.
- הסבירו לילדים לגבי הסכנה שבטיפוס על ריהוט למטרת הגעה אל הטלוויזיה ואל הלחצנים שלה.



פונקציות בסיסיות

כשהטלוויזיה כבויה, הנח אצבע על לחצן הג'ויסטיק, לחץ פעם אחת ושחרר.	הפעלה	
כשהטלוויזיה כבויה, הנח אצבע על לחצן הג'ויסטיק, לחץ פעם אחת במשך שתי שניות ושחרר. (יחד עם זאת, אם כפתור התפריט מופיע על גבי המסך, הלחיצה והחזקת כפתור הג'ויסטיק תאפשר יציאה מהתפריט)	כיבוי	
הנחת אצבע על לחצן הג'ויסטיק והזזתו שמאלה או ימינה, יאפשר כוונן עוצמת הקול.	בקרת עוצמת קול	
הנחת אצבע על לחצן הג'ויסטיק והזזתו למעלה או למטה, יאפשר גלילה בין התוכניות שנשמרו.	בקרת תוכניות	

התאמת התפריט

כשהטלוויזיה דולקת, לחץ על לחצן הג'ויסטיק פעם אחת. ניתן להתאים את פריטי התפריט בעזרת הזזת לחצן הג'ויסטיק למעלה, למטה, לשמאל או לימין.

⏻	כבה את המכשיר.
✘	סגירת תצוגות המסך וחזרה לצפייה בטלוויזיה.
🔊	החלפת מקור הכניסה.
⚙️	גישה לתפריט הראשי.

לרכישה בנפרד

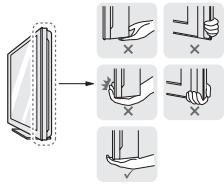
הרמת הטלוויזיה והזזתה

עיינו בהמלצות שלהלן כדי למנוע מהטלוויזיה להישרט או להינזק, ולמען הובלה בטוחה ללא תלות בסוגה ובגודל.

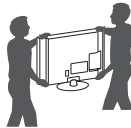
- מומלץ להעביר את הטלוויזיה בתוך ארגז או בתוך חומרי האריזה המקוריים שצורפו לטלוויזיה.
- לפני הזזת הטלוויזיה או הרמתה, נתקו את כבל החשמל ואת כל הכבלים.
- בזמן אחיזה בטלוויזיה, המסך צריך לפנות הרחק מכם למניעת נזק.



- אחזו את הטלוויזיה בחוזקה בחלקה העליון והתחתון. הקפידו שלא לאחוז בחלקים השקופים, ברמקולים או באזור של סבכת הרמקולים.



- הובלת טלוויזיה גדולה צריכה להתבצע על ידי שני אנשים לפחות.
- בעת הובלת הטלוויזיה באופן ידני, אחזו את הטלוויזיה כפי שמוצג באיור שלהלן.



- בעת הובלת הטלוויזיה, אין לחשוף את הטלוויזיה לטלטולים או לרעידות חזקות.
- בעת הובלת הטלוויזיה, החזיקו את הטלוויזיה במצב זקוף. לעולם אין להפוך את הטלוויזיה על צדה או להטות אותה לשמאל או לימין.
- אין להפעיל לחץ רב כדי לכופף/לעקם את שלדת המארז כיוון שזה עלול לפגוע בצג.
- בעת הטיפול בטלוויזיה, היזהר שלא לגרום נזק ללחצן הג'ויסטיק הובלט.

⚠️ זירות

- אל תגעו במסך אף פעם, שכן הדבר עלול לפגוע בו.
- אין להזיז את הטלוויזיה על ידי החזקת תפס הכבל, הוא עשוי להישרט ולגרום לחבלה גופנית ו/או נזק לטלוויזיה.

ייתכן שפריטים הניתנים לרכישה בנפרד ישונו או יוחלפו לשיפור האיכות ללא הודעה מוקדמת. צור קשר עם הספק שלך על מנת לרכוש פריטים אלו. מכשירים אלו נתמכים על ידי רק חלק מהדגמים ייתכן שינוי בשם הדגם או העיצוב עקב שידרוג של תכונות המוצר, תנאי היצרן או נהלים.

(בהתאם לדגם)

AN-WF500 בלוטוס דונגל	מכשיר אודיו LG
	שעון לד LEC-003

תחזוקה

ניקוי הטלוויזיה

יש לנקות את מכשיר הטלוויזיה שלך באופן קבוע לשמירת רמת ביצועים מיטבית ולהארכת חיי המוצר.

- יש לכבות את המכשיר ולנתק את כבל החשמל וכבלים אחרים תחילה.
- במקרים שבהם לא נעשה שימוש בטלוויזיה לפרקי זמן ממושכים, נתק את כבל החשמל מהשקע שבקיר כדי למנוע נזקים אפשריים כתוצאה מברקים או מנחשולי מתח.

מסך, מסגרת, גוף המכשיר ומעמד

להסרת אבק או לכלוך קל, נגבו את המשטח במטלית בד יבשה, נקייה ורכה.

להסרת לכלוך קשה, נגבו את המשטח במטלית בד רכה הספוגה במים נקיים או בנוזל ניקוי עדין. לאחר מכן, נגב מיד במטלית רכה.

- אל תגעו לעולם במסך, שכן הדבר עלול לפגוע בו.
- אין לדחוף, לשפשף או לחבוט במשטח המסך בציפורני האצבעות או בחפץ חד, שכן הדבר עלול לגרום לשריטות ולעיוותי תמונה.
- אין להשתמש בתכשירים כימיים, שכן הדבר עלול לגרום נזק למכשיר.
- אין לרסס נוזלים על גבי המשטח. אם נוזלים יחדרו לטלוויזיה, הם עלולים לגרום לשריפה, להתחשמלות או לתקלה.

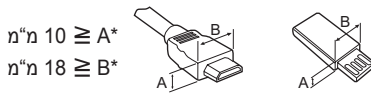
כבל חשמל

יש להסיר באופן קבוע את האבק או הכלוך המצטברים על כבל החשמל.

הכנה

הערה !

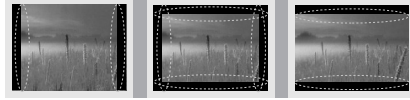
- ייתכן שהאיור המוצג להלן יהיה שונה מהטלוויזיה ברשותך.
- ייתכן שתפריטי מסך הטלוויזיה יהיה שונים במקצת מהאיורים במדריך זה.
- ייתכן שהתפריטים והאפשרויות הזמינים יהיו שונים ממקור הכניסה או מדגם המכשיר שלך.
- ייתכן שיתווספו תכונות חדשות למכשיר זה בעתיד.
- ניתן להכניס את הטלוויזיה למצב המתנה כדי לחסוך בצריכת חשמל. יש לכבות את הטלוויזיה אם לא צופים בה במשך זמן ממושך, שכן הדבר יפחית את צריכת החשמל.
- ניתן להפחית באופן משמעותי את כמות האנרגיה הנצרכת בעת השימוש אם מפחיתים את רמת הבהירות של התמונה, והדבר גם יפחית את עלות השימוש הכוללת.
- הפריטים המסופקים עם המכשיר עשויים להשתנות בהתאם לדגם.
- מפרטי המוצר או תכולת המדריך עשויים להשתנות ללא הודעה מראש לצורך שדרוג תכונות המוצר.
- לחיבור מיטבי, על כבלי HDMI והתקני USB להיות בעלי חיבור בעובי של פחות מ- 10 מ"מ וברוחב של פחות מ- 18 מ"מ. יש להשתמש בכבל מאריך התומך ב-USB 2.0, אם כבל ה-USB או התקן זיכרון ה-USB אינם מתאימים לכניסת ה-USB שבטלוויזיה.



- השתמש בכבל מאושר אשר מוצמד אליו לוגו HDMI.
- שימוש בכבל אשר אינו מאושר HDMI עלול לגרום למסך לא להציג או לתקלה בחיבור. (סוגי כבלי HDMI מומלצים)
- כבל HDMI^{®/TM} בעל מהירות גבוהה (3 מטר או פחות)
- כבל HDMI^{®/TM} בעל מהירות גבוהה עם אתרנט (3 מטר או פחות)

⚠️ זהירות

- אין להשתמש בפריטים שלא אושרו כדי להבטיח את הבטיחות ואת אורך חיי המכשיר.
- נזקים או פציעות שייגרמו כתוצאה משימוש באביזר שאינו מתאים אינם מכוסים במסגרת האחריות.
- חלק מהדגמים מגיעים עם לוח הגנה שקוף המודבק על המסך. יש להסירו לפני השימוש.
- בעת חיבור המעמד למקלט הטלוויזיה, הניחו את המסך כשהוא פונה כלפי מטה על גבי שולחן מרופד או משטח ישר כדי למנוע ממנו להישרט.
- ודאו שהברגים מהודקים כהלכה (אם הם אינם מהודקים כהלכה, הטלוויזיה עלולה לנטות קדימה לאחר ההתקנה). אין להדק את הברגים בכוח רב מדי. הם עלולים להישחק ולהתרופף.



- הצגת תמונה נייחת (כגון שידור לוגו של ערוץ, תפריט מסך, תמונה ממשחק וידאו) לזמן ממושך עלולה לגרום לנזק למסך, ולהידבקת התמונה למסך. האחריות אינה מכסה מקרים של הידבקות או צריבת תמונה למסך.
- הימנע מלהציג תמונה קבועה על גבי מסך הטלוויזיה למשך פרק זמן ממושך.
- כמו כן, אם אתם צופים בטלוויזיה בתמונה המוצגת ביחס של 4:3 למשך זמן ממושך, היצרות תמונה עלולה להתרחש בשוליים של הצג.
- תופעה זו מתרחשת גם במוצרים של יצרנים אחרים והיא אינה מהווה עילה להחלפת המוצר או להחזר כספי.

ציליל מופק:

- קולות "התפצחות": קולות התפצחות הנשמעים בעת צפייה בטלוויזיה נוצרים בשל התכווצות תרמית של חלקי פלסטיק בשל שינויי טמפרטורה ולחות. רעשים אלה נפוצים במוצרים שבהם נדרש עיוות תרמי.
- המהום מעגל חשמלי/זמזום מסך: מעגלים חשמליים במהירות גבוהה המספקים כמות חשמל גדולה למוצר, מפיקים צלילים נמוכים. הצלילים משתנים בהתאם למוצר.
- הדבר אינו משפיע על התפקוד של המוצר ועל האמינות שלו.

- אל תשתמשו במכשירי חשמל בעלי מתח גבוה ליד הטלוויזיה (כמו לדוגמה בקוטל יתושים חשמלי).
- הדבר עלול לגרום לתקלה במכשיר.



יש ליצור קשר עם מרכז השירות פעם בשנה כדי לנקות את החלקים הפנימיים של המוצר. הצטברות אבק עלולה לגרום לתקלה מכנית.



יש להפנות את כל בקשות השירות לטכנאי שירות מוסמך. תיקון נדרש אם המכשיר ניזוק באופן כלשהו, לדוגמה, אם כבל החשמל או התקע ניזוק, אם נשפך נוזל או נפלו עצמים לתוך המכשיר, אם המכשיר נחשף לגשם או ללחות, אם פעולת המכשיר אינה תקינה או אם המכשיר נפל.



אם המכשיר קר למגע, התמונה עלולה להבהב במקצת בעת ההפעלה. זוהי תופעה רגילה שאינה מצביעה על תקלה בטלוויזיה.



יש להפנות את כל בקשות השירות לטכנאי שירות מוסמך. תיקון נדרש אם המכשיר ניזוק באופן כלשהו, לדוגמה, אם כבל החשמל או התקע ניזוק, אם נשפך נוזל או נפלו עצמים לתוך המכשיר, אם המכשיר נחשף לגשם או ללחות, אם פעולת המכשיר אינה תקינה או אם המכשיר נפל.



עמדת הצפייה (ימין/שמאל/מעלה/מטה) עלולה להשפיע על בהירות המסך והצבעוניות של התמונה. התופעה מתרחשת כתוצאה ממאפייני המסך. היא אינה קשורה לפעולתו של המוצר, ואינה נחשבת כתקלה.



הימנע מנגיעה במסך או מהצמדת אצבעותיך אליו למשך זמן ממושך. אחרת עלול להיגרם עיוות/נזק זמני או קבוע למסך.



לפני ניקוי המכשיר או חלקיו, יש לנתקו מהחשמל. יש לנקותו במטלית רכה. ניקוי בחוזקה עלול לגרום לשריטות ולשינוי בצבע המוצר. אין להתיז את המוצר במים או לנגבו במטלית רטובה. אין להשתמש בחומר לניקוי זכוכית, חומר מבריק לרכבים, חומר מבריק תעשייתי, חומר ניקוי שורט, שעווה, בנזין, אלכוהול וכו'. אחרת, הדבר עלול לגרום לשריפה, להתחשמלות או לפגיעה במוצר (עיוות, חלודה או שבר).

כל עוד המוצר מחובר לשקע החשמל בקיר, הוא מחובר למקור מתח של זרם AC גם אם הוא מכובה באמצעות המתג.



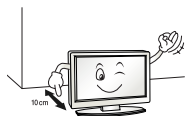
בעת ניתוק הכבל, יש לאחוז בו תוך כדי משיכתו מהתקע. אין למשוך את כבל החשמל על מנת לנתקו משקע החשמל. הדבר עלול להוות סכנה.



בעת העברת המוצר, יש לכבותו תחילה. לאחר מכן יש לנתק את כבל החשמל, את כבל האנטנה ואת כבלי החיבורים. אחרת, מקלט הטלוויזיה או כבל החשמל עלולים להינזק, לגרום לשריפה או להתחשמלות.

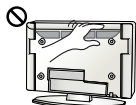


בעת הזזת המוצר או הוצאתו מהאריזה, יש לבקש סיוע מאדם נוסף, כי המוצר כבד. אחרת, הדבר עלול לגרום לפגיעה.



יש לפעול על פי הוראות ההתקנה להלן על מנת למנוע את התחממות המוצר.

- על המרחק בין המכשיר לבין הקיר להיות גדול מ- 10 ס"מ.
 - אין להתקין את המכשיר במקום ללא אוורור נאות (למשל על מדף או בתוך ארון).
 - אין להתקין את המכשיר על גבי שטיח או כרית.
 - יש לוודא כי פתח האוורור אינו חסום על-ידי מפת שולחן או וילון.
- אחרת, עלולה להיגרם שריפה.



אין לגעת בפתחי האוורור בעת צפייה בטלוויזיה למשך תקופות ממושכות, משום שהם עלולים להתחמם. הדבר אינו משפיע על פעולת המוצר או על תפקודו.

יש לבדוק באופן תקופתי את כבל החשמל של המכשיר. אם הכבל נראה שחוק או ניזוק, יש לנתקו ולהפסיק את השימוש במכשיר. יש להחליף את הכבל בכבל זהה במרכז שירות מורשה.



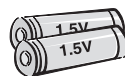
יש לוודא כי אבק אינו מצטבר על פני תקע החשמל או על שקע החשמל. אחרת, עלולה להיגרם שריפה.



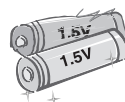
יש להגן על כבל החשמל מפני פגיעות פיזיות או מכניות: אין לעוות אותו, לעקם אותו, להפעיל עליו לחץ, לסגור עליו דלת או לדרוך עליו. שים לב במיוחד לתקעים, לשקעי החשמל שבקיר ולנקודת היציאה של הכבל מהמכשיר.



אין ללחוץ על לוח המכשיר באמצעות ירך או באמצעות מכשיר חד, כגון ציפורן, עיפרון או עט, ואין לשרוט אותו, אחרת, עלול להיגרם נזק למסך.



יש להשתמש בסוג הסוללה הנקוב בלבד. אחרת עלול להיגרם נזק לשלט רחוק.



אין להשתמש בסוללות חדשות יחד עם סוללות ישנות. הדבר עלול לגרום להתחממות יתר של הסוללות ולנזילתן.

אין לחשוף סוללות לטמפרטורה גבוהה. לדוגמה, הרחק מאור שמש ישיר, מאח בוערת או מתנורים חשמליים.

אין להניח במטען סוללות שאינן ניתנות לטעינה מחדש.



יש לוודא כי אין עצמים בין השלט הרחוק לבין החיישן בטלוויזיה.



ייתכנו הפרעות לאותות השלט הרחוק עקב תאורה חיצונית או פנימית, כגון אור שמש או נורות פלואורסצנט. במקרה כזה, יש לכבות את התאורה או להחשיך את אזור הצפייה.



בעת חיבור התקן חיצוני, כגון קונסולית משחק, יש לוודא שכבלי החיבור ארוכים דיים. אחרת, המוצר עלול ליפול, ולגרום לפציעה או לנזק למוצר.

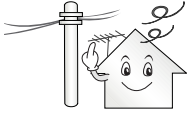


אין להפעיל או לכבות את המוצר באמצעות הוצאת כבל החשמל מהשקע או הכנסתו לשקע החשמל (אין להשתמש בתקע החשמל כמתג הפעלה). הדבר עלול לגרום לתקלה מכנית או להתחשמלות.

⚠️ זהירות



יש להתקין את המוצר במקום בו לא קיימים גלי רדיו.



יש לוודא כי ישנו מרחק מספק בין האנטנה החיצונית לבין קווי מתח ולוודא כי היא אינה באה במגע איתם גם במקרה בו היא עלולה ליפול. הדבר עלול לגרום להתחשמלות.



אין להתקין את המוצר באזורים כגון מדפים לא יציבים או משטחים שאינם ישרים. כמו כן יש להימנע ממשטחים רוטטים או משטחים שאינם מספקים תמיכה מלאה למוצר. אחרת, המוצר עלול ליפול, ולגרום לפגיעה או לנזק למוצר.



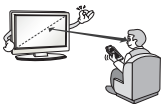
אם הנך מתקין את הטלוויזיה על מעמד, יש לנקוט בפעולות שיבטיחו את יציבותה. אחרת, הטלוויזיה עלולה ליפול, ולגרום לפגיעה.

אם בכוונתך לתלות את המכשיר על הקיר, יש לחבר את תופסני הקיר VESA (רכיבים אופציונליים) לצדו האחורי של המכשיר. בעת התקנת המערכת על המסגרת לתלייה על הקיר (רכיבים אופציונליים), יש לחזקה בזהירות על מנת למנוע את נפילתה.

יש להשתמש רק במחברים/אביזרים המצוינים על-ידי היצרן.



בעת התקנת האנטנה, יש להתייעץ עם טכנאי שירות מוסמך. אם האנטנה לא הותקנה על-ידי טכנאי מוסמך, עלולה להיווצר סכנת שריפה או התחשמלות.



אנו ממליצים על שמירת מרחק של לפחות 2 עד 7 פעמים מהמידה האלכסונית של המסך בעת הצפייה בטלוויזיה. צפייה ממושכת בטלוויזיה עלולה לגרום לראייה מטושטשת.



אם אין בכוונתך להשתמש בטלוויזיה במשך פרק זמן ממושך, יש לנתקה משקע החשמל. אבק מצטבר עלול לגרום לשריפה, ושחיקה של הבידוד עלולה לגרום לזליגת חשמל/התחשמלות/שריפה.



אין לחשוף את המוצר לטפטופים או להתזות ואין להניח עליו חפצים המכילים נוזלים, כגון אגרטים.



אין להתקין מוצר זה על קיר אם הוא עלול להיות חשוף לשמן או לנתז שמן. הדבר עלול לגרום לנזק למוצר או לנפילתו.



אם מים או כל חומר אחר חודרים למוצר (לטלוויזיה, לספק הכוח, לכלב וכו') נתקו את הטלוויזיה מהחשמל וצרו קשר מידי עם טכנאי שמוסמך לתקן את הטלוויזיה שברשותכם. אחרת, מצב כזה עלול לגרום לקצר, שריפה או התחשמלות.



השתמשו בארז ובקבלים ובספק כוח שאושרו על-ידי LG. אחרת, שימוש בכבלים וספק כוח שאינם מורשים, עשוי לגרום להתחשמלות, שריפה או נזק אחר למוצר.



אין לנתק את הכבל מספק הכוח שלו. הדבר עלול לגרום לשריפה או להתחשמלות.



נהגו בזהירות במתאם החשמל והימנעו מגרימת זעזועים חיצוניים. זעזוע חיצוני עלול לגרום לנזק למתאם החשמל.



אין לרסס מים על המוצר או לנקות אותו בחומרים דליקים (כגון מדלל או בנזן). קיימת סכנת שריפה או התחשמלות.



אין לגרום לטלטלה או למכה למכשיר, ואין להניח לחפצים כבדים ליפול על הטלוויזיה או על המסך.
קיימת סכנת פציעה או נזק למוצר.



אין לגעת במוצר זה או באנטנה שלו בעת סופת ברקים או רעמים. פעולה זו עלולה לגרום להתחשמלות.



אין לגעת בשקע הקיר בעת דליפת גז. יש לפתוח חלון ולאווור את החדר.
הדבר עלול לגרום לשריפה או לניצוצות.



אל תנסו לפרק או לתקן את המוצר, או לבצע בו שינויים בכוחות עצמכם. קיימת סכנת שריפה או התחשמלות. לבדיקה, כיול או תיקון, פנו למרכז השירות.



במקרים הבאים, יש לנתק מיד את המוצר משקע החשמל ולפנות למרכז השירות:

- המוצר נפגע ממכת חשמל
 - המוצר ניזוק
 - עצמים זרים נכנסו למוצר
 - עשן בעל ריח חשוד נפלט מהמוצר
- אחרת, הדבר עלול לגרום לשריפה או להתחשמלות.



יש להרחיק מהישג ידם של ילדים את החומר המונע לחות המצורף לאריזה ואת אריזת הניילון.
החומר מונע הלחות עלולה להזיק לבריאות. במקרה של בליעה, יש לגרום להקאה אצל האדם שבלע את החומר ולהביאו לבית החולים הקרוב ביותר. כמו כן, אריזת הניילון עלולה לגרום לחנק. יש להרחיק מהישג ידם של ילדים.



אין לאפשר לילדים לטפס על הטלוויזיה או להתלות עליה. אחרת, הטלוויזיה עלולה ליפול ולגרום לפציעה קשה.



יש להשליך לאשפה בהירות סוללות משומשות על מנת למנוע את בליעתם על ידי ילד קטן. במקרה של בליעת סוללה, יש לפנות מיד לקבלת טיפול רפואי.



אין להכניס מוליכים/חפצים מתכתיים (כגון בורג מתכת/סכ"ם/מברג) בין תקע כבל החשמל לבין השקע החשמלי כאשר התקע מחובר לשקע. כמו כן, אין לגעת בכבל החשמל מיד לאחר חיבור לשקע החשמל שבקיר. פעולה זו עלולה לגרום להתחשמלות. (בהתאם לדגם)



אין להניח או לאחסן חומרים דליקים בקרבת המוצר. חוסר זהירות בטיפול בחומרים דליקים עלול להוביל לפיצוץ או לשריפה.



אין להפיל אל תוך המוצר חפצים מתכתיים כמו מטבעות, סיכות לשיער, סכ"ם או חוטי מתכת, או חפצים דליקים כגון נייר או גפרורים. יש להיזהר במיוחד כאשר ילדים נמצאים בסביבה. הדבר עלול לגרום להתחשמלות, לשריפה או לפציעה. אם נפל עצם זר אל תוך המוצר, נתקו אותו מהחשמל ופנו אל מרכז שירות הלקוחות.

הוראות בטיחות

יש לקרוא הוראות בטיחות אלה בעיון לפני השימוש במוצר.

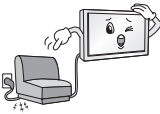
⚠ אזהרה



הכנס את תקע החשמל לשקע עד סופו. אם התקע אינו מוכנס כראוי לשקע, קיימת סכנת התלקחות ושריפה.



ודא שכבל החשמל אינו בא במגע עם חפצים חמים כגון תנור חימום. אחרת, הדבר עלול לגרום לשריפה או להתחשמלות.



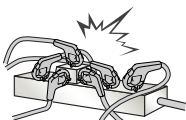
אין להניח חפצים כבדים, או את המוצר עצמו, על כבלי חשמל. אחרת, הדבר עלול לגרום לשריפה או להתחשמלות.



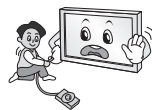
כופף את כבל האנטנה בין החלק החיצוני והחלק הפנימי של הבניין כדי למנוע מהגשם לחדור פנימה. הגשם עלול לגרום לנזק לחלקים הפנימיים של המכשיר ולסכנת התחשמלות.



בעת קיבוע הטלוויזיה לקיר, ודא כי התקנת ובודדת את הכבלים היטב מהחלק האחורי של הטלוויזיה על מנת למנוע אפשרות של התחשמלות או שריפה.



אין לחבר יותר מדי התקנים חשמליים אל מפצל המחובר לשקע חשמל בודד. אחרת, הדבר עלול לגרום לשריפה כתוצאה מהתחממות יתר.



אין להפיל את המוצר או להניח לו ליפול בעת חיבור התקנים חיצוניים. אחרת, הדבר עלול להוביל לפגיעות או לגרימת נזק למוצר.



אין להניח את הטלוויזיה או את השלט הרחוק במקומות הבאים:

- מקום החשוף לאור שמש ישיר
 - אזור שיש בו לחות גבוהה, כמו חדר אמבטיה
 - סמוך למקור חום, כגון תנור או התקנים אחרים הפולטים חום
 - סמוך לדלפקי מטבח או להתקני לחות אשר עלולים לפלוט אדים או להתיז שמן
 - אזור החשוף לגשם או לרוח
 - סמוך לכלים המכילים מים, כגון אגרטים
- אחרת, אתם עלולים להיחשף לסכנת של שריפה, התחשמלות, תקלות בהפעלה או נזק למוצר.



אין למקם את המוצר באזור בו הוא עלול להיות חשוף לאבק. הדבר עלול לגרום לסכנת שריפה.



התקע הראשי הוא התקן החיבור/ניתוק של הטלוויזיה אל שקע חשמל. על תקע זה להישאר מחובר ותקין בזמן השימוש בטלוויזיה.



אין לגעת בתקע החשמל בידיים רטובות. כמו כן, אם הפינים של תקע החשמל רטובים או מאובקים, יש לייבש היטב את התקע ולהסיר ממנו את האבק. קיימת סכנת התחשמלות כשהתקע לח יתר על המידה.



ודא שחיברת את הכבל הראשי לשקע חשמל תואם הכולל פין הארקה. (מלבד מכשירים אשר מאורקים לאדמה). אחרת, אתה עלול להתחשמל או להיפצע.

מדריך למשתמש
הוראות בטיחות, הפניות ואיזכורים

טלוויזיית LED*
* טלוויזיית LED של LG הינה טלוויזיית LCD עם
תאורת LED אחורית.

אנא קרא מדריך זה בעיון לפני הפעלת המכשיר ושמור אותו לשימוש עתידי.

www.lg.com

P/NO : MFL68140578 (1508-REV00)

מודפס בקוריאה