



使用说明书 液晶显示器

使用前请阅读使用说明。
保留备用。

34UC97

34UC97C

安全警告

本设备在设计时已经充分考虑了个人的安全因素，但是不正确的使用方法可能导致电击与火灾。为了不损害显示器内部的安全部件，请在安装、使用与维修时遵守下列规定。另外，还要遵守显示器上标明的警告事项。

电源线是非连接型设备，确认电源插座是否方便连接。

请使用随显示器提供的电源线，如果使用别的电源线，而且不是由经销商提供的，请确认其是否符合国家的相关标准。电源线损坏时，请到制造商或者就近的授权维修部门进行更换。

请使用手册上或显示器上标明的电源类型，如果您不清楚当地的电源类型，请向经销商询问。

过载的电源插座，电源线及破损的电源线插头，可能危及您的安全，并可能引起火灾，请向技术服务部门要求更换。

不要试图打开显示器后壳。

- 机器内没有用户可以维修的部件。
- 即使在关闭电源的情况下，内部依然存在危及安全的高压。
- 显示器工作异常时，请询问经销商。

为了避免人身伤害，请遵守以下规定：

- 除非有安全措施，请不要将显示器放在倾斜的台面上。
- 仅使用制造商提供的底座。
- 请勿掉落、电击或丢掷物体/玩具到屏幕上。会造成人员受伤、产品损坏以及屏幕受损。

为了防止火灾及其它伤害，请遵守以下规定：

- 当您长时间离开房间时，请关闭显示器电源。
- 勿让孩子将物品丢入或插入显示器内部，机内有危险高压。
- 请勿安装不是专门为显示器设计的附件。
- 当显示器在长期无人看管的情况下，请拔下电源线插头。
- 当闪电打雷时，请勿触摸电源线和信号线，可能会造成触电的危险。

2 重要预防措施

安装

不要让任何物体压迫或者缠绕电源线。不要将显示器放置在容易损坏电源线的地方。

不要在靠近水源如浴池、洗衣机、游泳池及潮湿的地方使用显示器。显示器后壳上的通风孔能够散去显示器内部产生的热量，因此请勿堵住这些孔。

为了防止显示器损坏，并引发火灾，应避免以下情况出现。

- 将显示器放在床及沙发等容易堵住底部通风孔的地方。
- 放在密封的箱体内部。
- 用布或者其他材料盖住通风孔。
- 将显示器放在散热器或者热源附近。
- 电源线是主要的电源隔离装置，必须放置于易操作的地方。

不要用硬物摩擦有源矩阵 LCD，否则会擦伤或永久损坏 LCD。

不要用手指长时间按压 LCD 屏幕，否则会产生余辉。

屏幕上可能会出现红、绿、蓝像素的坏点，但并不影响显示功能。

如果可能，尽量使用推荐的分辨率，以获得最佳效果。如果使用推荐分辨率以外的任何模式时，可能会产生异常画面。但这是具有固定分辨率 LCD 面板的特性。

静止画面在屏幕上长时间停留会对屏幕造成伤害并产生残像。请确保使用屏幕保护程序。残像和相关问题不在产品的保修范围内。

不要用硬物敲打或划伤显示器的正面或侧面，否则会损坏显示器。

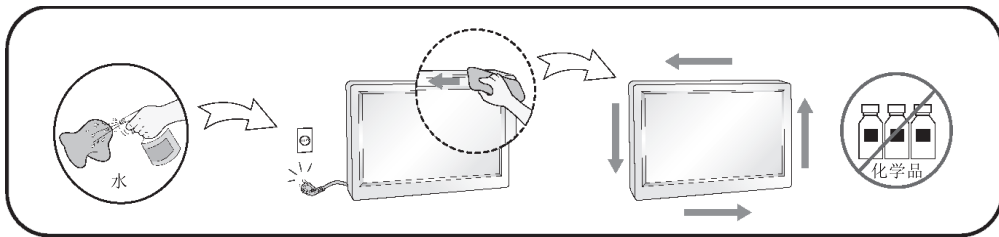
移动显示器的时候用双手抱住并确保屏幕朝向前方。如果不慎跌落产品，已损坏的显示器可能会产生电击或起火。联系经过授权的服务中心修理。

避免高湿的环境。

高光前框的显示器，用户应该考虑它的摆放位置，因为高光前框会受环境光线影响而造成反光，影响正常使用。

清洁

- 清洁显示器之前请关闭显示器。
- 用柔软干净的布擦拭屏幕及面板上的灰尘。不要直接把雾剂喷在显示器上，否则可能会引起电击。
- 清洁产品的时候，拔掉电源线并用柔软的布轻轻的擦拭，防止划伤。不要用湿布、喷雾或其他液体直接擦拭，否则会发生电击。（特别是不要用化学药品如苯、涂料稀释剂或酒精）
- 先将柔软的布用水喷 2 ~ 4 次来回擦拭前框，向同一个方向擦拭。过多湿气的话会引起产品污渍。



重新包装

- 勿将包装用过的泡沫及纸箱扔掉。当需要搬运时，将显示器按原样重新进行包装。

处理

- 不要把产品当作一般家庭废品处理。
- 产品的处理必须遵照当地法规。

4 目录

目录

5 许可证

6 组装与准备

- 6 包装清单
- 8 部件及按钮
 - 8 - 如何使用操纵杆按钮
 - 9 - 输入端口
- 10 移动和抬起显示器
- 11 安装显示器
 - 11 - 安装底座
 - 12 - 桌面放置
 - 13 - 整理线缆
 - 13 - 调整角度

14 壁挂

16 安装壁挂支架

17 使用本产品

- 17 连接PC
 - 17 - HDMI 连接
 - 18 - DisplayPort 连接
 - 18 - Thunderbolt (⚡) 连接
- 19 连接AV设备
 - 19 - HDMI 连接
- 19 连接外围设备
 - 19 - USB线连接-PC
 - 20 - 连接耳机

21 用户设定

- 21 访问主菜单
- 22 用户设置
 - 22 - 菜单设置
 - 23 - 比率
 - 24 - 功能
 - 25 - PBP
 - 26 - 画面
 - 27 - 色彩
 - 28 - 设置
 - 29 - 初始化

30 简单问题处理指南

32 规格参数

- 34 工厂支持模式
- 34 指示灯

35 适当姿势

- 35 使用显示器的适当姿势

许可证

每个型号都有不同的许可证。有关许可证的更多信息，请访问 www.lg.com。



HDMI、HDMI 徽标和 High-Definition Multimedia Interface 是 HDMI Licensing LLC 的商标或注册商标。



VESA、VESA 徽标、Display Port Compliance 徽标和双模式来源设备是 Video Electronics Standards Association 的注册商标。

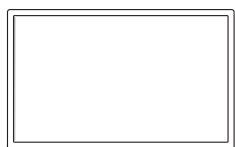


MaxxAudio 和其他 MAXX 徽标是 Waves Audio Ltd 的商标和 / 或注册商标。

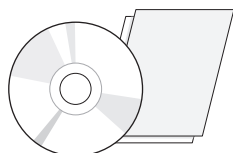
组装与准备

包装清单

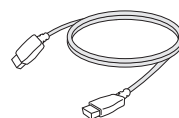
打开包装箱时请检查下列物品是否齐全。如果有缺失，请联系经销商。



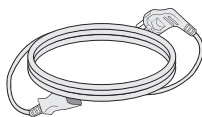
显示器



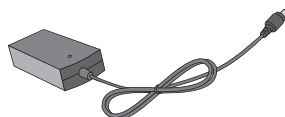
光盘（说明书 / 软件） / 卡片



HDMI 信号线
（可选件）



电源线



适配器



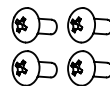
DisplayPort 信号线
（可选件）



支架



底座



4 个螺钉
(M4 x 10)



螺钉盖



输入端口保护盖



壁挂支架
（可选件）



警告

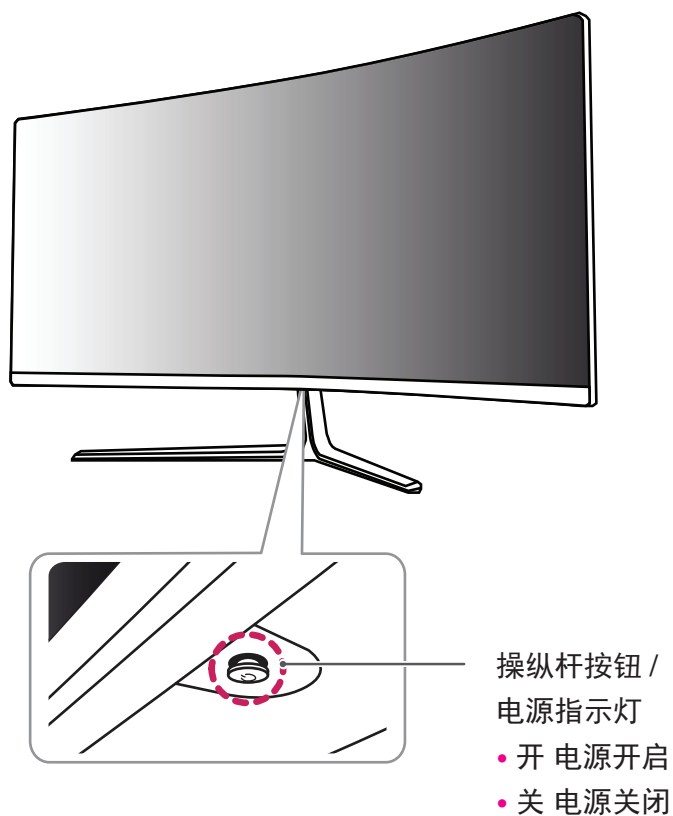
- 请勿使用非标准的配件，以确保安全性与产品的使用寿命。
- 使用非标准的配件所造成的任何损坏或伤害不在保修范围内。
- 建议您使用随附的附件。
- 如果使用未经 LG 认证的线缆，屏幕可能不会显示画面或者影像可能会有杂讯。



注意

- 上图中的附件可能与您的实物有所差别，以最终实物为准。
- 产品规格或使用手册内容可能因产品功能的升级而有所改变，恕不另行通知。
- 如需购买可选附件，请浏览电子用品商店或线上购物网站，或联系您当初购买产品的零售商店。
- 随附的电源线可能因地区而异。

部件及按钮



如何使用操纵杆按钮

您可以通过按压或左右轻推操纵杆来便捷的控制显示器。

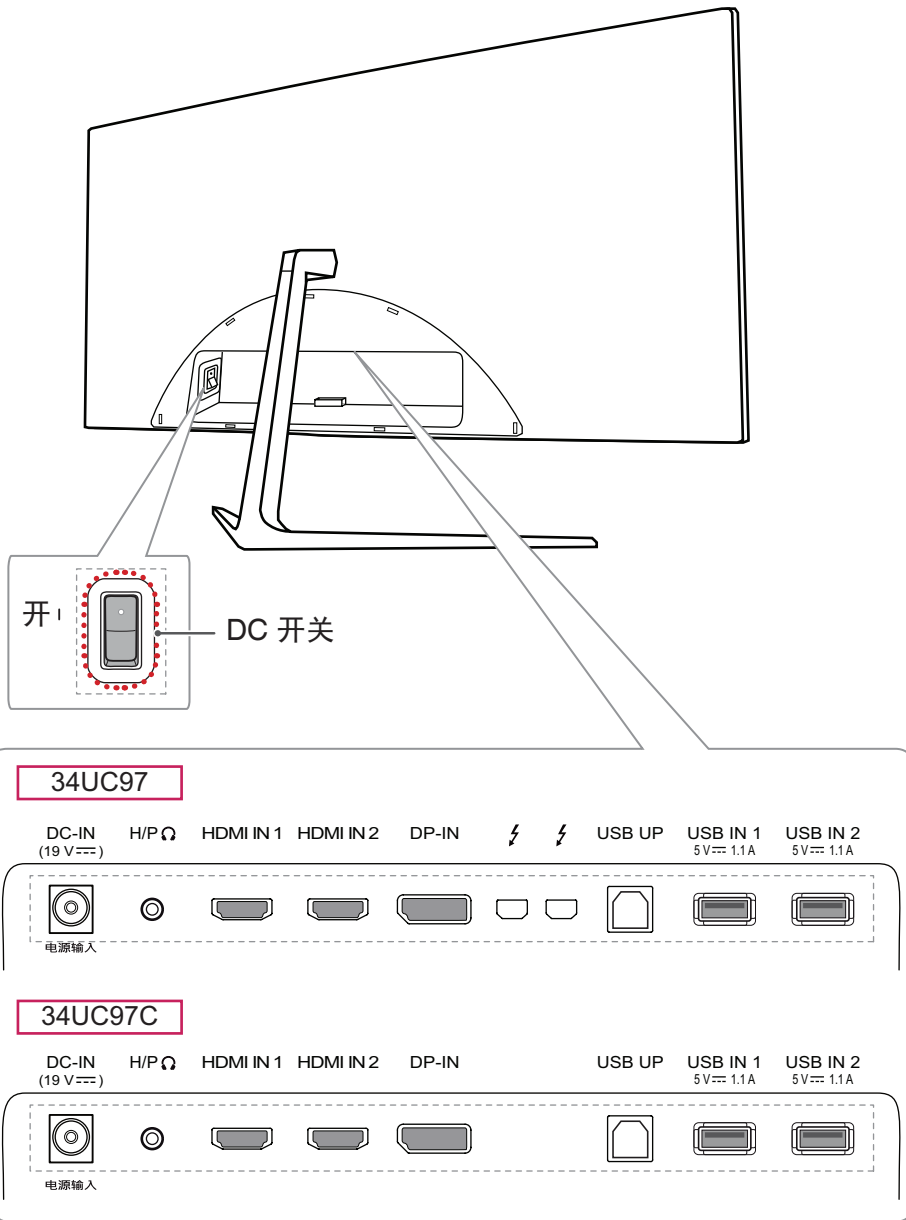
基本功能

		打开电源	按压操纵杆按钮打开显示器。
		关闭电源	长按操纵杆按钮关闭显示器。
		控制声音	左右轻推操纵杆按钮控制声音。

! 注意

- 操纵杆按钮位于显示器底部。
- 打开显示器电源前，请确认产品背面的 DC 开关已经开启。

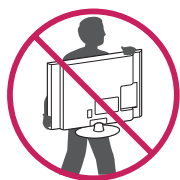
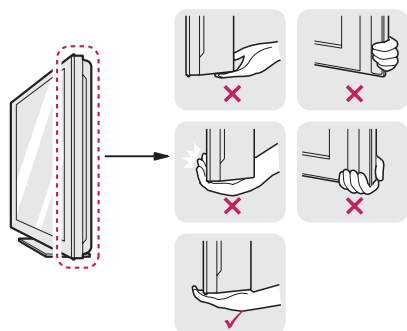
输入端口



移动和抬起显示器

为防止显示器被划伤或损坏并确保安全搬运，当要移动或抬起显示器时，请按照以下说明进行操作（无论您的显示器是何种形状或尺寸）。

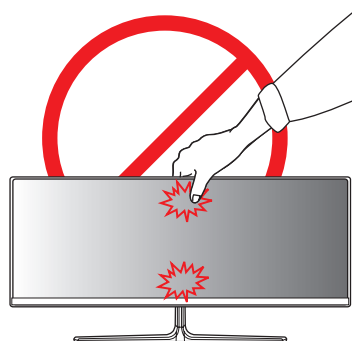
- 最明智的做法是，先将显示器置于原装箱子或包装材料中，然后再尝试移动显示器。
- 在移动或抬起显示器之前，请断开电源线和所有电缆。
- 请牢牢扶住显示器机架的顶部和底部。请勿抓住面板本身。



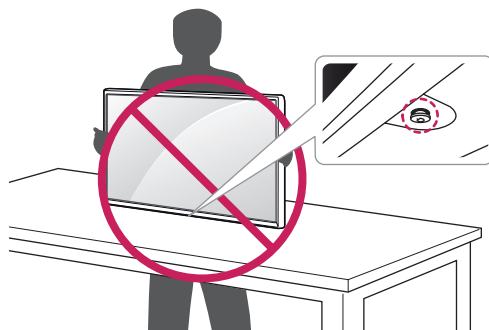
- 抱住显示器时，屏幕应背对您，以防止刮花屏幕。
- 移动显示器时，避免对产品造成任何强烈撞击或震动。
- 移动显示器时，请勿将其倒置，也不要将显示器转到侧面或向侧面倾斜。

警告

- 尽量避免触摸显示器屏幕。这可能会损坏屏幕或一些用于创建图像的像素。

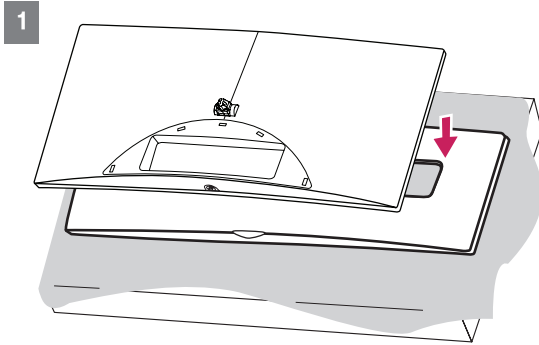


- 如果不使用支架和底座，显示器的操纵杆按钮可能会导致显示器摇晃并掉落，因而造成显示器损坏或人身伤害。此外，这也可能导致操纵杆按钮故障。



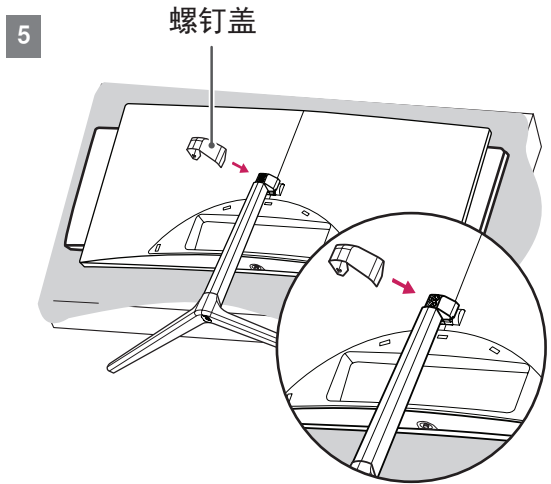
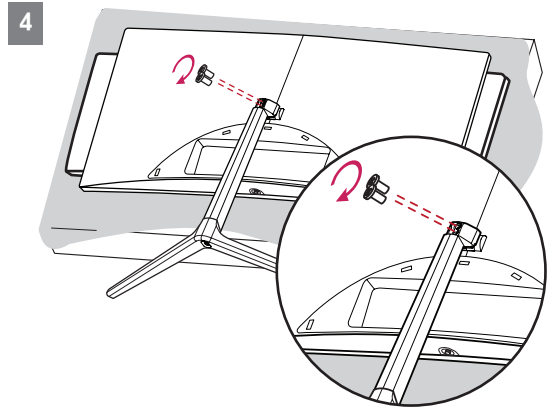
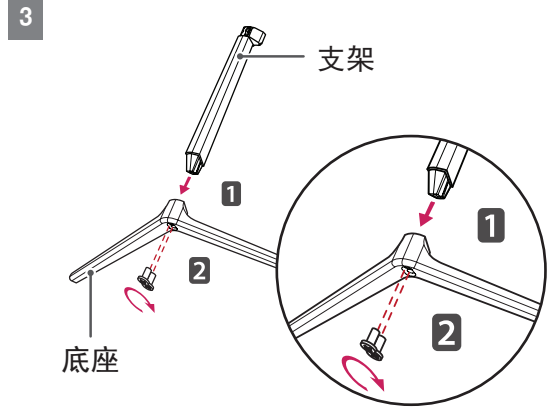
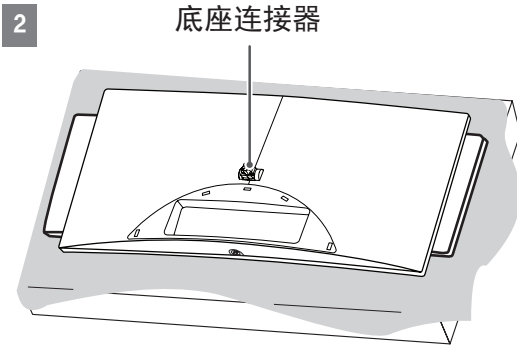
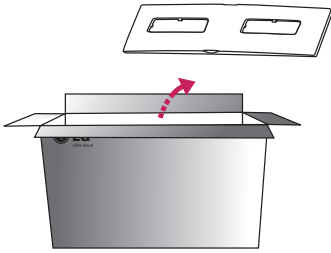
安装显示器

安装底座

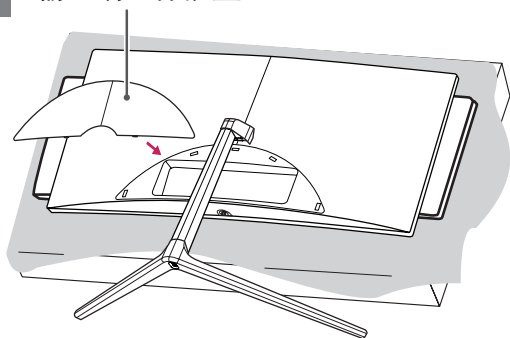


警告

为了保护屏幕，请将屏幕面朝下放在盒中的护屏泡沫上。



6 输入端口保护盖



警告

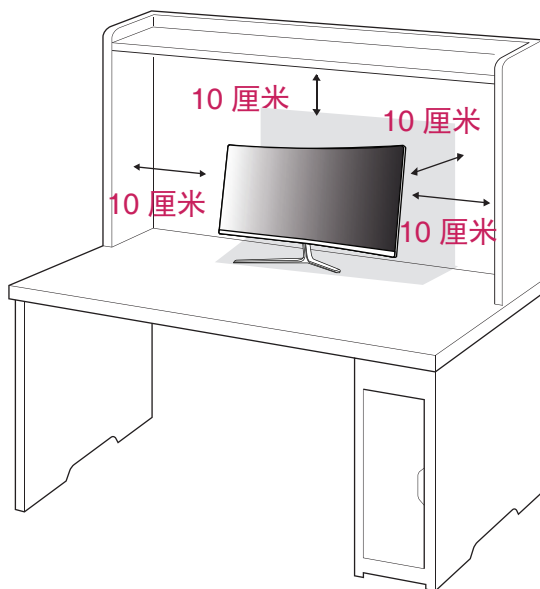
- 这个图示描绘的是一般机型的连接，您的显示器可能与图中显示的机型不同。
- 如果在固定螺钉时用力过度，可能会导致显示器损坏。这么做所造成的损坏不在产品保修范围内。
- 请注意不要被螺钉盖边缘弄伤您的手。
- 请勿在只抓住底座时，将显示器上下颠倒，因为这样可能会使显示器摔落及损坏，或者弄伤您的脚。
- 抬起或移动显示器时，请勿按压显示器屏幕，这样可能会损坏显示器屏幕。

注意

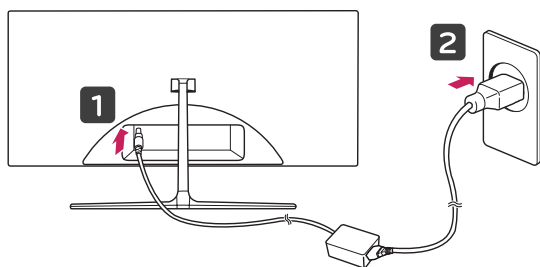
- 以安装的相反顺序就可拆卸底座。

桌面放置

- 1 将产品垂直放置在桌子上。请将产品保持距离墙壁至少 10 厘米的空间，以便通风散热。



- 2 先将电源适配器连接至显示器，再将电源线连接至墙壁插座上。

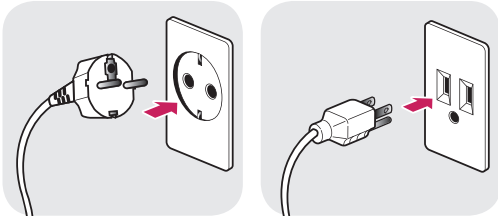


- 3 按底部上的电源开关将电源打开。

警告

请在移动产品前拔掉电源线，防止危险发生。

连接电源线的注意事项

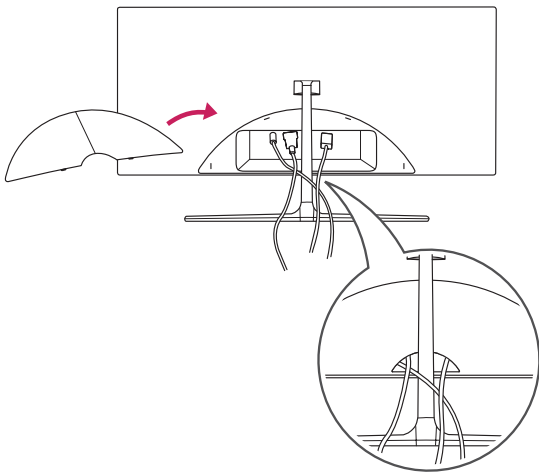


100-240 V ~

- 请务必使用产品包装中随附的电源线，并将其连接至接地电源插座。
- 如果您需要其他电源线，请联络您当地的经销商或最近的零售商店。

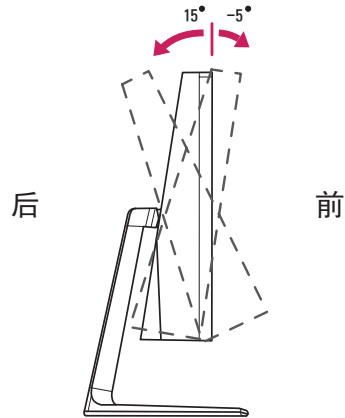
整理线缆

参考下图使用输入端口保护盖来整理线缆。



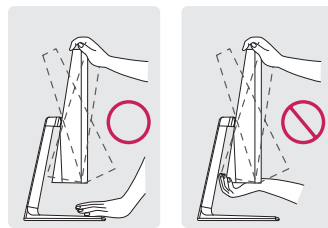
调整角度

- 1 将安装好底座的显示器以直立方式放置。
- 2 调整屏幕角度。您可以向前或向后 -5° 至 15° 调整屏幕角度，以获得舒适的欣赏体验。

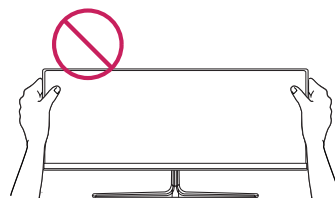


警告

调整角度时，请勿抓握底座（如下图所示），以免伤到手指。



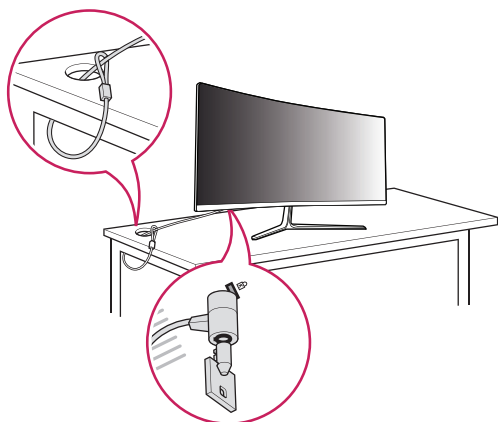
调整面板视角时不要用手触碰或按压屏幕。



Kensington 防盗系统的使用

本产品配备了 Kensington 防盗系统接头。更多有关使用的详细信息，请参阅 Kensington 防盗系统使用手册或者登陆 Kensington 公司的网站主页 <http://www.kensington.com>。

用 Kensington 防盗系统缆绳连接产品和桌子。

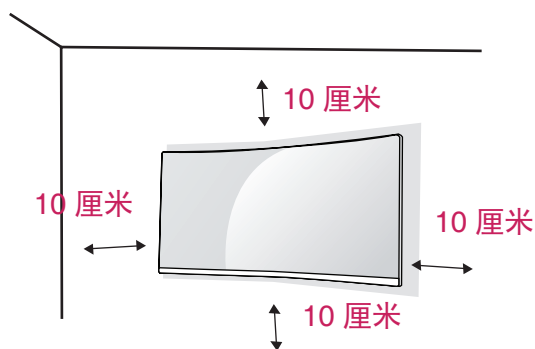


! 注意

Kensington 防盗系统为可选。您可以在大多数计算机用品店买到。

壁挂

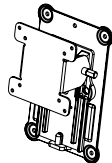
为保持通风散热，请与墙壁和四周保持 10 厘米距离。更详尽的内容请咨询经销商。



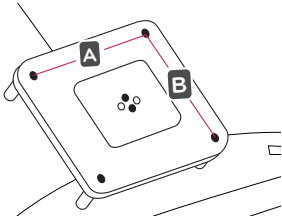
如果您想将显示器安装到墙上，请在显示器的背面加上墙式安装支架（可选）。

当您使用壁挂功能（可选功能）时，请小心安装以防掉落损伤。

- 1 如果您使用了超出标准长度的螺钉，显示器的内部可能会受到损坏。
- 2 如果您使用非标准的螺钉，而导致产品损坏和从安装位置掉落，对此 LG Electronics 不负任何责任。

型号	<div style="border: 1px solid black; padding: 2px; display: inline-block;">34UC97</div> <div style="border: 1px solid black; padding: 2px; display: inline-block;">34UC97C</div>
壁挂 (A x B)	100 x 100
标准螺钉	M4 x L10
螺钉数量	4
壁挂板 (可选)	RW120 

• 壁挂 (AXB)

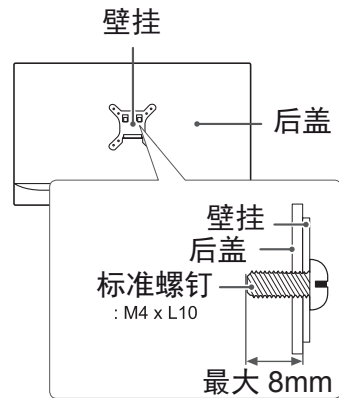


! 注意

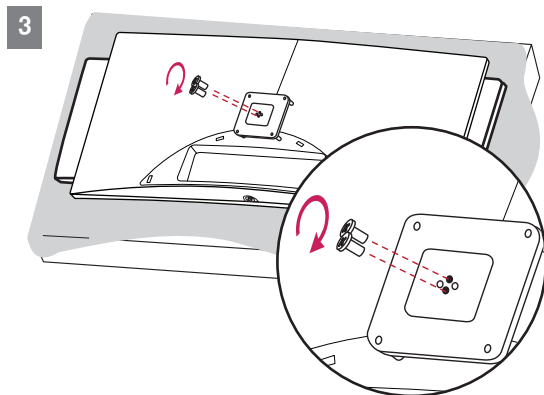
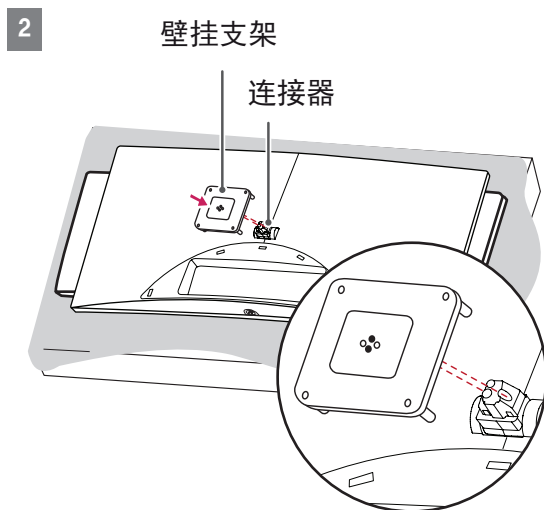
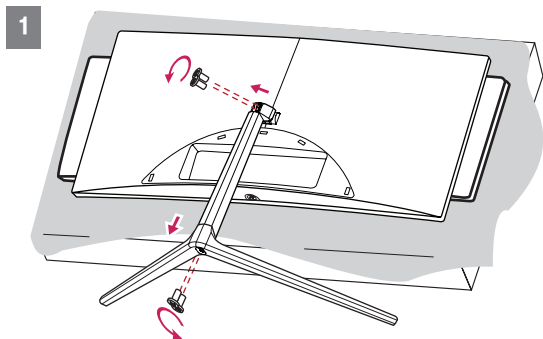
- 必须使用 VESA 标准的螺钉。
- 壁挂工具包括安装手册和必备的配件。
- 壁挂的支架为可选配件。您可以从经销商处购买。
- 螺钉长短根据壁挂尺寸有所不同。请保证使用合适长度的螺钉。
- 如需详情，请参阅购买壁挂支架时所提供的安装指南。

! 注意

- 请先切断电源，再移动或安装产品，防止危险发生。
- 如果您在天花板或者倾斜的墙上安装产品，可能会掉落或引起严重损伤。
- 请使用经过 LG 授权的壁挂，请联系当地经销商或者工作人员。
- 拧螺钉时用力过大可能会损坏显示器。这样造成的损坏不在保修范围内。
- 必须使用 VESA 标准的螺钉和壁挂装置。任何不遵守说明而造成的任何损坏，不在保修范围内。
- 螺钉进入后盖的长度不可以超出 8mm。



安装壁挂支架



! 注意

- 安装壁挂支架时请注意不要用力过大，以免造成屏幕损坏。
- 拧螺钉时用力过大可能会损坏显示器。这样造成的损坏不在保修范围内。

使用本产品

* 此部分说明是以 34UC97 型号为基准。说明书中的图片可能与实际不同。

按下操纵杆按钮，选择 [菜单] → [方便控制] → [输入]，然后选择输入选项。

警告

- 请勿长时间按压屏幕。可能会导致影像扭曲。
- 请勿长时间显示静态影像。否则可能会产生残影。如果可以的话，请使用屏幕保护程序。

注意

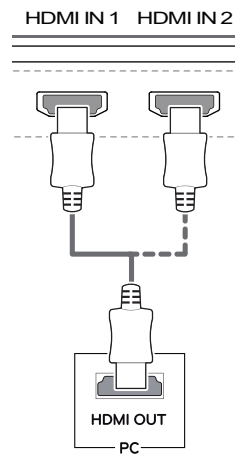
- 将电源线连接至插座时，请使用接地（3孔）的多孔插座或接地的电源插座。
- 在低温地区开启显示器时，显示器可能会闪烁。这是正常现象。
- 画面上有时会出现一些红点、绿点或蓝点。这是正常现象。

连接 PC

- 您的产品支持即插即用功能。
- * 即插即用功能：PC 可识别用户连接至该 PC 并开启的已连接装置，并且不需要装置设定或用户介入。

HDMI 连接

从您的 PC 上传数字视频和音频信号到本产品。请用户使用如下所示的 HDMI 线连接 PC。

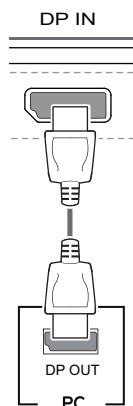


注意

- 请务必使用产品随附的 HDMI 线缆。否则可能会导致设备故障。
- 如果您使用 HDMI PC，可能会造成兼容性问题。
- 使用 DVI 转 HDMI 或 DP(DisplayPort) 转 HDMI 线缆可能会导致兼容性问题。
- 请使用经过认证的带有 HDMI 徽标的线缆。如果您使用未经认证的 HDMI 线缆，屏幕可能没有显示或可能发生连接错误。
- 推荐的 HDMI 线缆类型
 - 高速 HDMI^{®/™} 线缆
 - 带以太网的高速 HDMI^{®/™} 线缆

DisplayPort 连接

从您的 PC 上传输数字视频和音频信号到本产品。请用户使用如下所示的 DisplayPort 线连接 PC。



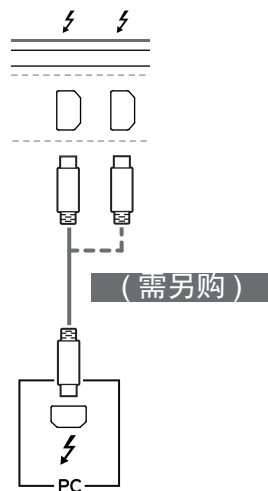
! 注意

- 请先确认 PC 的 DP(DisplayPort) 版本，可能会没有视频或音频输出插孔。
- 请务必使用产品随附的 DisplayPort 线。否则可能导致设备故障。
- 如需使用 Mini DP 转 DP(Mini DisplayPort 转 DisplayPort) 线，建议您使用 DisplayPort 1.2 线。

Thunderbolt (⚡) 连接

您可以通过 Thunderbolt 连接端口将高分辨率显示器或高性能数据连接至本产品。

34UC97



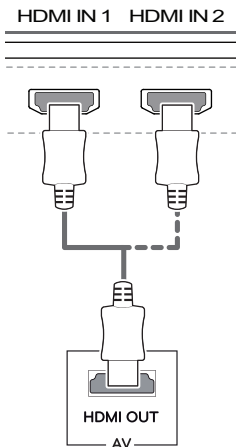
! 注意

- 每个连接端口传输资料的最大速率为 20 Gb/s。
- Windows 7、Windows 8 和 Mac 系统均支持 Thunderbolt (⚡)。
- Mac 产品可能不支持推荐分辨率或某些功能。如需更多信息，请参考 Mac 另提供的支持信息卡。
- 能否使用 Thunderbolt (⚡) 和 daisy-chaining (菊花链) 技术取决于您显卡的性能。

连接 AV 设备

HDMI 连接

从您的 AV 上传输数字视频和音频信号到本产品。请用户使用如下所示的 HDMI 线连接 AV。



! 注意

- 请务必使用产品随附的 HDMI 线缆。否则可能会导致设备故障。
- 使用 DVI 转 HDMI 或 DP(DisplayPort) 转 HDMI 线缆可能会导致兼容性问题。
- 请使用经过认证的带有 HDMI 徽标的线缆。如果您使用未经认证的 HDMI 线缆，屏幕可能没有显示或可能发生连接错误。
- 推荐的 HDMI 线缆类型
 - 高速 HDMI^{®/™} 线缆
 - 带以太网的高速 HDMI^{®/™} 线缆

连接外围设备

USB 线连接 -PC

本产品的 USB 连接端口功能如同 USB 集线器。

! 注意

- 使用本产品前，请务必安装最新版本的 Windows OS Service Pack。
- 外围设备需另购买。
- USB 集线器可以连接键盘、鼠标或 USB 设备。

! 警告

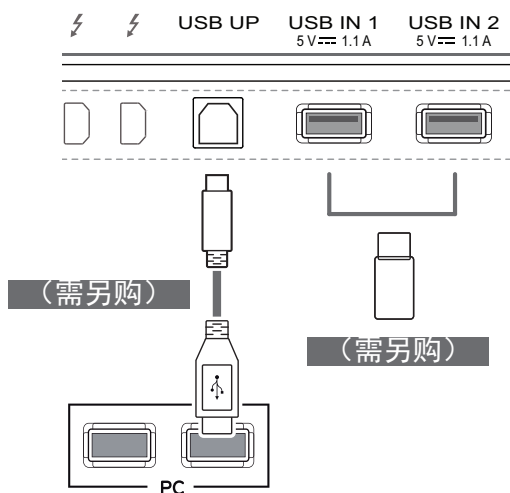
USB 设备时的注意事项：

- 可能无法识别已安装自动识别程序或需使用其本身驱动程序的 USB 设备。
- 部分 USB 设备可能不支持或无法正常运行。
- 建议在供电状态下使用 USB 集线器或硬盘。（如果供电不足，可能无法正确识别 USB 设备。）

HDMI/DP (DisplayPort) 连接

如需使用 USB 3.0，请将产品随附的 A-B 型 USB 3.0 线连接至 PC。

可以通过 PC 控制连接至 USB IN 集线器的外围设备。

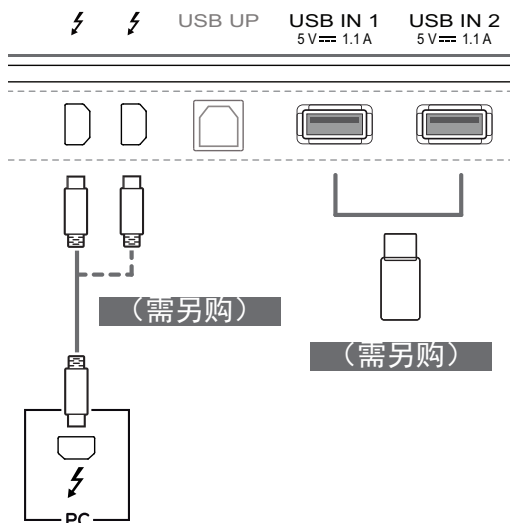


Thunderbolt (⚡) 连接

可以通过 PC 控制连接至 USB IN 集线器的外围设备。

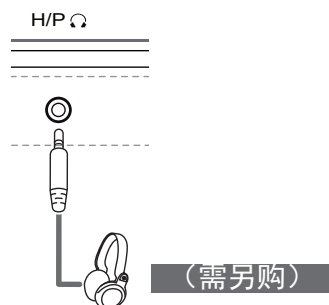
如果在连接至 Thunderbolt 端口时更改菜单中的输入，则连接至 USB 集线器的设备可能无法正常运行。

34UC97



连接耳机

使用外围设备连接耳机接口。

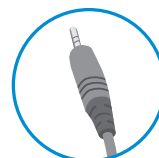


! 注意

- 外围设备是单独销售。
- 对于一个弯角耳机，将很难将其连接至一个外围设备，所以建议用直式。



弯角式



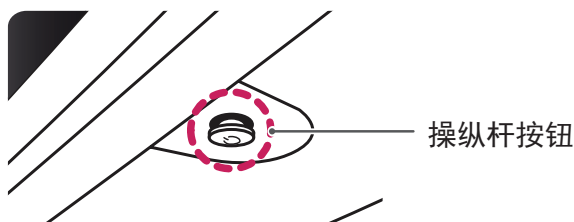
直式


- 根据 PC 和外部设备的音效设定，耳机和喇叭的功能可能受限制。

用户设定

访问主菜单

- 1 按显示器底部的操纵杆按钮。
- 2 向上/下（▲/▼）或左/右（◀/▶）轻推操纵杆按钮设置选项。。
- 3 再按一次操纵杆按钮退出主菜单。



按钮	菜单状态	描述
	主菜单未激活时	激活主菜单。
	主菜单激活时	退出主菜单。 (长按此按钮, 显示器将关闭。该功能任何条件下都可以使用, 包括 OSD 关闭时)
	◀ 主菜单未激活时	调节显示器的音量大小。
	▶ 主菜单激活时	进入“菜单”选项。
	▶ 主菜单未激活时	调节显示器的音量大小。
	▶ 主菜单激活时	进入 PBP。
	▲ 主菜单未激活时	激活主菜单。
	▲ 主菜单激活时	进入 [MaxxAudio]。
	▼ 主菜单未激活时	激活主菜单。
	▼ 主菜单激活时	关闭显示器。

主菜单



●长按：显示器关闭

主菜单	描述
菜单	配置屏幕设置。
MaxxAudio	设定音质。
PBP	在一个屏幕上显示两种输入模式的画面。
显示器关闭	关闭显示器。
退出	退出主菜单。

用户设置

菜单设置

- 1 若要查看导航 OSD，请按显示器底部的操纵杆按钮进入“菜单”OSD。
 - 2 向上/下/左/右轻推操纵杆设置选项。
 - 3 若要返回上层菜单或设置其他菜单项，向左轻推操纵杆按钮或按 (⊙ / 确定)。
 - 4 退出 OSD 菜单时轻推操纵杆按钮直至退出。
- 进入菜单后，画面右下角会出现如何使用按钮的相关说明。



方便控制



功能



PBP



屏幕



设置



初始化

每个选项描述如下。

菜单		描述
方便控制	亮度	调节屏幕的亮度和对比度。
	对比度	
	音量	调节音量。
	<div style="border: 1px solid black; padding: 5px;"> <p>! 注意</p> <ul style="list-style-type: none"> • 在 [音量] 菜单中向下轻推操纵杆按钮 ▼ 将会启用 / 停用 [静音] 功能。 </div>	
	输入	选择输入模式。
比率	调节屏幕比率。	
功能		调整 [MaxxAudio]、[阅读模式]、[画面模式] 和 [SMART ENERGY SAVING]。
PBP	PBP	在一个显示器上显示两种输入模式的画面。
屏幕	画面	调整画面的锐利度、亮度基准和响应时间。
	色彩	调整 [亮度色标]、[色温]、[红色]、[绿色]、[蓝色] 和六色。
设置		调整 [语言]、[LED 电源]、[自动待机]、[DisplayPort 1.2] 和 [OSD 锁定]。
初始化		返回默认设置。
◀	退出	退出菜单。

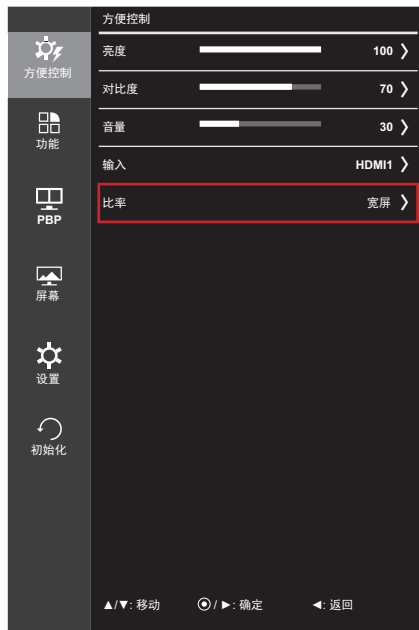


注意

- 说明书中的 OSD 图片可能与实际有所不同。

比率

- 1 若要查看导航 OSD，请按显示器底部的操纵杆按钮进入“菜单”OSD。
- 2 移动操纵杆按钮至“方便控制”>“比率”。
- 3 按照右下角出现的说明来设定选项。
- 4 若要返回上层菜单或设置其他菜单项，向左轻推操纵杆按钮或按 (⊙ / 确定)。
- 5 退出 OSD 菜单时轻推操纵杆按钮直至退出。



每个选项描述如下。

菜单 > 方便控制 > 比率	描述
宽屏	不考虑视频信号输入，以宽屏显示视频。
自动	根据输入视频信号画面比率显示视频。
影院 1	将屏幕的画面比率放大为 21:9。(1080p 时)
影院 2	将屏幕的画面比率放大为 21:9，包含底部用来显示字幕的黑色方块区域。(1080p 时)
1:1	不调整原信号的画面比例。

! 注意

- 设置为推荐分辨率时 (3440 x 1440), [宽屏]、[自动] 和 [1:1] 选项画面将看起来相似。
- 隔行扫描信号时“比率”选项不可用。

24 用户设定

功能

- 1 若要查看导航 OSD，请按显示器底部的操纵杆按钮进入“菜单”OSD。
- 2 移动操纵杆按钮至“功能”。
- 3 按照右下角出现的说明来设定选项。
- 4 若要返回上层菜单或设置其他菜单项，向左轻推操纵杆按钮或按 (⊙ / 确定)。
- 5 退出 OSD 菜单时轻推操纵杆按钮直至退出。



每个选项描述如下。

菜单 > 功能	描述		
MaxxAudio (在主菜单中将操纵杆按钮向▲移动即可直接进入此功能。)	MaxxAudio	开	Waves 出品的 MaxxAudio®, 荣获 Technical GRAMMY Award® 的肯定, 是一套具备录音室品质的音效工具, 可提供优异的音效体验。
		关	关闭 MaxxAudio 功能。
	MaxxAudio 设置	用户可手动设置音质。	
		MaxxBass	强化低音。
		MaxxTreble	强化高音。
		MaxxDialog	强化对话。
		Maxx3D	增强声音的 3D 效果。
初始化	将音质还原为默认值。		
午夜模式	让您以低音音量享受深厚的音效。		
阅读模式	阅读 1	此模式用于在浏览报纸时调整到最佳效果。如果您希望画面更亮, 可以通过菜单 OSD 控制亮度。	
	阅读 2	此模式用于在浏览动画时调整到最佳效果。如果您希望画面更亮, 可以通过菜单 OSD 控制亮度。	
	阅读 关	关闭阅读模式。	
画面模式	自定义	此模式可以调节每一个选项。可以调整主菜单的颜色模式。	
	照片	此模式可以调节照片的最佳视觉效果。	
	影院	此模式可以调节视频的最佳视觉效果。	
	游戏	此模式可以调节游戏的最佳视觉效果。	
SMART ENERGY SAVING	高	启用 SMART ENERGY SAVING 功能, 您可用较高效率节约能源。	
	低	启用 SMART ENERGY SAVING 功能, 您可用较低效率节约能源。	
	关	禁用 SMART ENERGY SAVING 功能。	

* SMART ENERGY SAVING : 应用亮度补偿算法节约能源。

PBP

- 1 若要查看导航 OSD，请按显示器底部的操纵杆按钮进入“菜单”OSD。
- 2 移动操纵杆按钮至“PBP”。
- 3 按照右下角出现的说明来设定选项。
- 4 若要返回上层菜单或设置其他菜单项，向左轻推操纵杆按钮或按 (○ / 确定)。
- 5 退出 OSD 菜单时轻推操纵杆按钮直至退出。



每个选项描述如下。

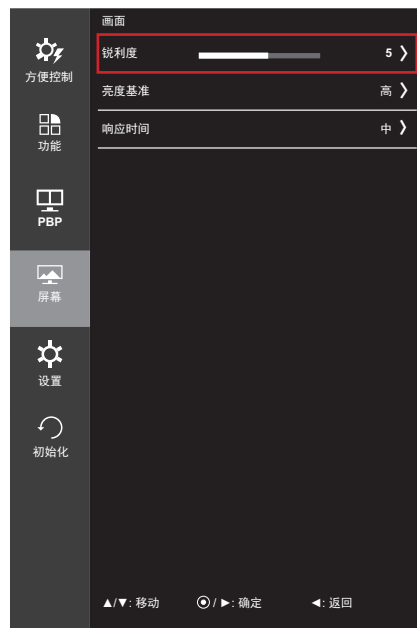
菜单 > PBP		描述				
PBP	在一个显示器上显示两种输入模式的画面。					
	连接 PBP		子窗口 (右)			
			HDMI 1	HDMI 2	DisplayPort	Thunderbolt (⚡) (仅适用于 34UC97 型号)
	主窗口 (左)	HDMI 1	-	○	X	X
		HDMI 2	○	-	X	X
DisplayPort		○	○	-	X	
	Thunderbolt (⚡) (仅适用于 34UC97 型号)	○	○	X	-	
输入	主窗口	选择主窗口的视频信号输入。				
	子窗口	选择子窗口的视频信号输入。				
声音	更改 PBP 模式中的音频输出。					
交换	在 PBP 模式时主窗口和子窗口切换。					
子窗口全屏	将 PBP 模式中的子窗口转换成宽屏。					
比率	调整主窗口与子窗口的画面比例。					
	主窗口	宽屏	无论是什么视频信号都显示符合 PBP 画面的视频。			
		自动	根据视频信号在 PBP 画面上显示对应的画面比例。			
	子窗口	宽屏	无论是什么视频信号都显示符合 PBP 画面的视频。			
自动		根据视频信号在 PBP 画面上显示对应的画面比例。				

! 注意

- 关闭 PBP 模式时，[输入]、[声音]、[交换]、[子窗口全屏]与[比率]选项均不可用。若无输入信号，则[比率]的[主窗口]/[子窗口]选项也会停用。
- PBP 功能设置时，显示器将针对 PBP 功能自动设置为最佳分辨率。（仅适用于 34UC97C 型号）

画面

- 1 若要查看导航 OSD，请按显示器底部的操纵杆按钮进入“菜单”OSD。
- 2 移动操纵杆按钮至“屏幕”>“画面”。
- 3 按照右下角出现的说明来设定选项。
- 4 若要返回上层菜单或设置其他菜单项，向左轻推操纵杆按钮或按 (⊙ / 确定)。
- 5 退出 OSD 菜单时轻推操纵杆按钮直至退出。

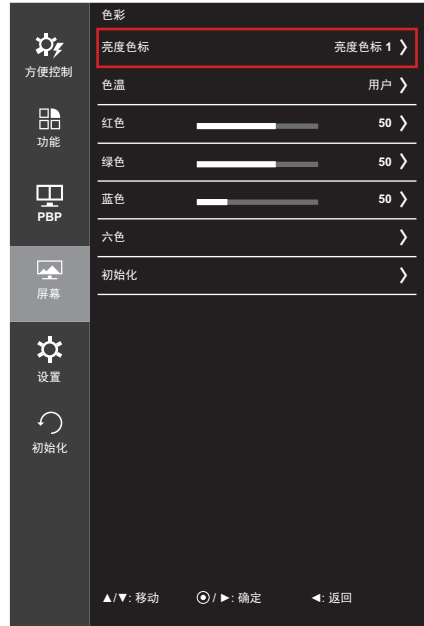


每个选项描述如下。

菜单 > 屏幕 > 画面	描述	
锐利度	调节屏幕的锐利度。	
亮度基准	设置补偿水平（仅适用于 HDMI）。 <ul style="list-style-type: none"> • 补偿：作为视频信号的参考，这是显示器能够显示的最暗的色彩。 	
	高	屏幕画面加亮。
	低	屏幕画面加暗。
响应时间	根据屏幕速度设置显示画面的响应时间。对于正常环境，建议您使用“中”。对于快速移动的画面，建议您使用“高”。设置为“高”可能会造成残影。	
	高	将响应时间设置为“高”。
	中	将响应时间设置为“中”。
	低	将响应时间设置为“低”。
	关	将响应时间设置为“关”。

色彩

- 1 若要查看导航 OSD，请按显示器底部的操纵杆按钮进入“菜单”OSD。
- 2 移动操纵杆按钮至“屏幕”>“色彩”。
- 3 按照右下角出现的说明来设定选项。
- 4 若要返回上层菜单或设置其他菜单项，向左轻推操纵杆按钮或按(⊙/确定)。
- 5 退出 OSD 菜单时轻推操纵杆按钮直至退出。



每个选项描述如下。

菜单 > 屏幕 > 色彩	描述	
亮度色标	自定义亮度色标设置：使用亮度色标 0、亮度色标 1 和亮度色标 2 显示器设置时，亮度色标设置越高意味着显示的图像越亮，反之亦然。	
色温	用户	选择出厂默认画面色彩。
	暖色	将屏幕颜色设置为浅红色调。
	自然色	将屏幕颜色设置为红色与蓝色色调之间。
	冷色	将屏幕颜色设置为浅蓝色调。
红色	您可以使用红色、绿色和蓝色色彩自定义画面色彩。	
绿色		
蓝色		
六色	通过调节六色（红色、绿色、蓝色、青色、品红色、黄色）的色调和饱和度来满足用户的色彩要求，并保存设置。	
	色调	调节屏幕的色调。
	饱和度	调节屏幕颜色的饱和度。该值越低，则色彩的饱和度和亮度就变得越低。该值越高，则色彩的饱和度和暗度就变得越高。
初始化	将颜色设置恢复到默认设置。	

设置

- 1 若要查看导航 OSD，请按显示器底部的操纵杆按钮进入“菜单”OSD。
- 2 移动操纵杆按钮至“设置”。
- 3 按照右下角出现的说明来设定选项。
- 4 若要返回上层菜单或设置其他菜单项，向左轻推操纵杆按钮或按 (⊙ / 确定)。
- 5 退出 OSD 菜单时轻推操纵杆按钮直至退出。

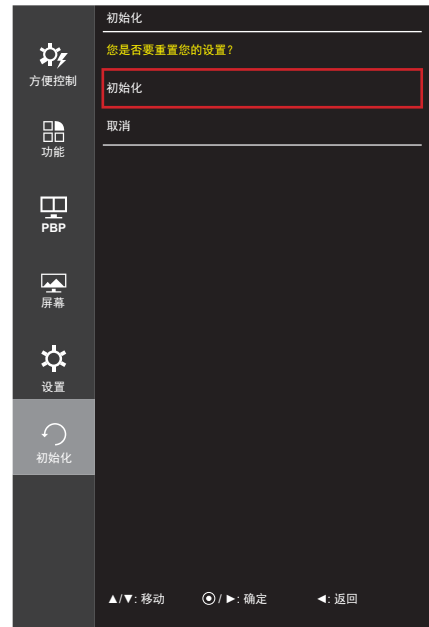


每个选项描述如下。

菜单 > 设置	描述			
语言	将菜单屏幕设置为所需语言。			
LED 电源	打开 / 关闭显示器底部的电源指示灯。			
	<table border="1"> <tr> <td>开</td> <td>电源指示灯自动打开。</td> </tr> <tr> <td>关</td> <td>电源指示灯已关闭。</td> </tr> </table>	开	电源指示灯自动打开。	关
开	电源指示灯自动打开。			
关	电源指示灯已关闭。			
自动待机	显示器画面在一段时间内无动作时，将自动关闭显示器。([关]、[4 小时]、[6 小时] 和 [8 小时])			
DisplayPort 1.2	使用或禁止 DisplayPort 1.2。 <div style="border: 1px solid black; padding: 5px; margin-top: 10px;"> <p>! 注意</p> <ul style="list-style-type: none"> • 设定此选项时请参考显卡支持的 DisplayPort 版本。如果显卡不支持 DisplayPort 1.2，请将其设定为 [关闭]。 </div>			
OSD 锁定	防止错按按钮。			
	<table border="1"> <tr> <td>开</td> <td>OSD 调整禁用。</td> </tr> <tr> <td>关</td> <td>OSD 调整启用。</td> </tr> </table> <div style="border: 1px solid black; padding: 5px; margin-top: 10px;"> <p>! 注意</p> <ul style="list-style-type: none"> • 除了亮度、对比度、音量、输入、设置里的 OSD 锁定以及退出按钮之外，所有功能均将禁用。 </div>	开	OSD 调整禁用。	关
开	OSD 调整禁用。			
关	OSD 调整启用。			

初始化

- 1 若要查看导航 OSD，请按显示器底部的操纵杆按钮进入“菜单”OSD。
- 2 移动操纵杆按钮至“初始化”。
- 3 按照右下角出现的说明来设定选项。
- 4 若要返回上层菜单或设置其他菜单项，向左轻推操纵杆按钮或按 (⊙ / 确定)。
- 5 退出 OSD 菜单时轻推操纵杆按钮直至退出。



每个选项描述如下。

菜单 > 初始化	描述
您是否要重置您的设置?	
初始化	返回默认设置。
取消	取消选择。

简单问题处理指南

申请维修之前请确认以下内容：

无画面。	
电源线是否连接？	• 查看电源线是否正确连接到电源插座。
电源开启了吗？	• 按下电源按键。
电源指示灯闪烁？	• 如果显示器在节能模式，试着移动鼠标或按下键盘上的任何键来激活屏幕。 • 打开 PC。
屏幕显示“视频输入超出工作频率范围”信息？	• 输入信号频率超出显示器工作频率。请参考说明书的“规格”部分，重新配置。
屏幕显示“无信号”信息？	• 信号线未连接时出现此信息。检查信号线并重试。
如果 Mac 产品中设置 DisplayPort 1.2，画面可能无法正确显示。	• 具体参考 Mac 产品是否支持 DisplayPort 1.2。请联系制造商。

屏幕显示“OSD 锁定”信息。	
当您按 MENU 按钮时，某些功能无法使用？	• OSD 已锁定。使用操纵杆按钮移至 [菜单] > [设置]，然后将 [OSD 锁定] 设置为 [关]。

画面有残影。	
显示器关闭后屏幕上有残影？	• 长时间使用静态影像可能会损坏屏幕，并造成残影。 • 请使用屏幕保护程序，以延长显示器使用寿命。

 注意

- 检查“控制面板” ► “显示” ► “设置”，看看频率或分辨率是否变更。如果是的话重新调整显卡至建议的分辨率。
- 如果没有选择推荐分辨率（最佳分辨率），画面显示可能会模糊不清，屏幕可能会暗掉，文字显示也许会不完整或于正确显示有偏差。因此请确保选取推荐分辨率。
- 设定方法会随计算机和 O/S（操作系统）而有不同，而且显卡功能可能无法支持上述的分辨率。这种情况下，请咨询计算机和显卡制造商。
- 部分显卡可能不支持 3440 x 1440 分辨率。如果无法正常显示，请联系显卡制造商。

画面显示

屏幕呈单色或色彩异常。	<ul style="list-style-type: none"> • 检查信号线是否正确连接，必要时，用螺丝起子拧紧。 • 请确定显卡正确插入插槽。 • 在“控制面板” ► “显示” ► “设置”中设定色彩设定高于 24 位元（真实色彩）。
屏幕会闪烁。	<ul style="list-style-type: none"> • 检查屏幕是否设为交错模式，如果是的话，请变更为建议的分辨率。

耳机端口无声音

DP（DisplayPort）或 HDMI 输入时只有画面没有声音。	<ul style="list-style-type: none"> • 检查耳机端口是否正确连接。 • 适用操纵杆增加音量。 • 设置 PC 与显示器的音频输出。Microsoft Windows 系统中设置： 在“控制面板” ► “硬件和声音” ► “声音”中将显示器设为默认值。
------------------------------------	---

规格参数

34UC97

显示器	屏类型	平面有源矩阵 TFT LCD	
	色彩深度	HDMI	支持 8 位色彩。
		DP (DisplayPort)	支持 10 位色彩。
		Thunderbolt (⚡)	支持 8 位色彩。
点距	0.2325 毫米 x 0.2325 毫米		
分辨率	HDMI	最大值	3440 x 1440 @ 50 Hz
		推荐	3440 x 1440 @ 50 Hz
	DP (DisplayPort) Thunderbolt (⚡)	最大值	3440 x 1440 @ 60 Hz
		推荐	3440 x 1440 @ 60 Hz
视频信号	行频	30 kHz 至 90 kHz	
	场频	56 Hz 至 61 Hz	
	同步	分离式同步	
输入端口	H/P OUT, HDMI IN 1, HDMI IN 2, DP (DisplayPort) IN, Thunderbolt (⚡), USB UP, USB IN 1, 2		
电源	电源输入	19 V --- 6.0 A	
	电源消耗	开启状态: 80 W (典型值, USB 除外) 休眠模式 ≤ 1.2 W 关闭模式 ≤ 0.5 W 关机模式 ≤ 0.3 W (DC 开关关闭。)	
AC-DC 适配器	类型 LCAP31, Lienchang 制造 输出: 19 V --- 7.37 A		
倾斜范围	向前 / 向后: -5° 至 15°		
环境条件	作业条件	温度: 0°C 至 40°C; 湿度: 小于 80%	
	存储条件	温度: -20°C 至 60°C; 湿度: 小于 85%	
扬声器	7 W + 7 W		
支持的操作系统	Win 7, Win 8.1, Mac OS*		

尺寸 (宽度 x 高度 x 深度)	包含底座	830.5 毫米 x 472.9 毫米 x 225.6 毫米
	不包含底座	830.5 毫米 x 370.3 毫米 x 99 毫米
质量	9.0 kg	

本手册内容如有改动，恕不另行通知。

* 根据 Mac 信息，推荐分辨率或某些功能可能不被支持。
(更多信息，请参考 Mac 另外提供的支持信息卡。)

34UC97C

显示器	屏类型	平面有源矩阵 TFT LCD	
	色彩深度	HDMI	支持 8 位色彩。
		DP (DisplayPort)	支持 10 位色彩。
点距	0.2325 毫米 x 0.2325 毫米		
分辨率	HDMI	最大值	3440 x 1440 @ 50 Hz
		推荐	3440 x 1440 @ 50 Hz
	DP (DisplayPort)	最大值	3440 x 1440 @ 60 Hz
		推荐	3440 x 1440 @ 60 Hz
视频信号	行频	30 kHz 至 90 kHz	
	场频	56 Hz 至 61 Hz	
	同步	分离式同步	
输入端口	H/P OUT, HDMI IN 1, HDMI IN 2, DP (DisplayPort) IN, USB UP, USB IN 1, 2		
电源	电源输入	19 V \pm 4.0 A	
	电源消耗	开启状态: 70 W (典型值, USB 除外) 休眠模式 \leq 1.2 W 关闭模式 \leq 0.5 W 关机模式 \leq 0.3 W (DC 开关关闭。)	
AC-DC 适配器	类型 ADS-110CL-19-3-190110G, Honor 制造 输出: 19 V \pm 5.79 A		
倾斜范围	向前 / 向后: -5° 至 15°		
环境条件	作业条件	温度: 0°C 至 40°C ; 湿度: 小于 80%	
	存储条件	温度: -20°C 至 60°C ; 湿度: 小于 85%	
扬声器	7 W + 7 W		
支持的操作系 统	Win 7, Win 8.1, Mac OS		

尺寸 (宽度 x 高度 x 深度)	包含底座	830.5 毫米 x 472.9 毫米 x 225.6 毫米
	不包含底座	830.5 毫米 x 370.3 毫米 x 99 毫米
质量	9.0 kg	

本手册内容如有改动，恕不另行通知。

* 根据 Mac 信息，推荐分辨率或某些功能可能不被支持。
(更多信息，请参考 Mac 另外提供的支持信息卡。)

工厂支持模式

34UC97 (预设模式, HDMI/ DisplayPort/ Thunderbolt PC)

34UC97C (预设模式, HDMI/ DisplayPort PC)

预设模式	行频 (kHz)	场频 (Hz)	极性 (H/V)	备注
640 x 480	31.469	59.94	-/-	
800 x 600	37.879	60.317	+/+	
1024 x 768	48.363	60	-/-	
1152 x 864	54.347	60.05	+/+	
1280 x 720	45	60	+/+	
1280 x 1024	63.981	60.02	+/+	
1600 x 900	60	60	+/+	
1680 x 1050	65.29	59.954	-/+	
1920 x 1080	67.5	60	+/-	
2560 x 1080	66.7	60	-/+	
3440 x 1440	43.82	29.99	+/+	
3440 x 1440	73.68	49.99	+/+	
3440 x 1440	88.82	59.97	+/+	不支持 HDMI。

HDMI 时序 (视频)

预设模式	行频 (kHz)	场频 (Hz)	备注
480P	31.5	60	
720P	45	60	
1080P	67.5	60	

指示灯

模式	LED 色彩
开启模式	白色
休眠模式	白色闪烁
关闭模式	关闭

适当姿势

使用显示器的适当姿势

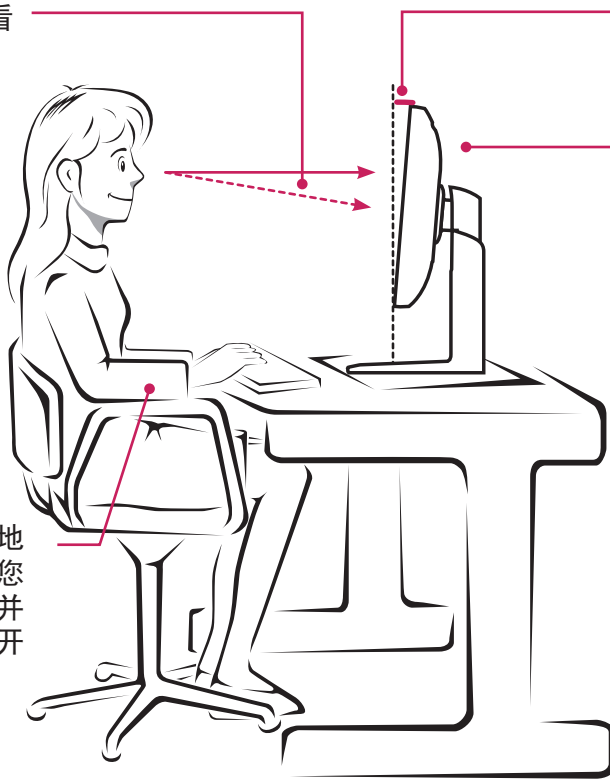
调节屏幕，以便您能够以自然视平线轻微向下的角度舒适地观看。

- 每小时大约休息 10 分钟，以减轻因长时间使用而造成的任何疲劳。
- 可以调节支架角度，以 -5° to 15° 范围内获得最佳屏幕视角。

您应该稍微向下看着屏幕。

调节角度
 -5° to 15°

调节屏幕位置避免反光。



将您的双手轻轻地放在键盘上，使您双臂的肘部弯曲并能在您前面平伸开来。

Energy Star 能源之星

“能源之星”为（美国环境保护署）颁发的关于产品节能的要求。



作为能源之星合作伙伴，LGE U.S.A INC. 确定本产品能够满足能源之星的相关要求。

* 关于更多的能源之星相关内容请参考能源之星网站。

ENERGY STAR is a set of power-saving guidelines issued by the U.S Environmental Protection Agency(EPA).



As an ENERGY STAR Partner LGE U.S.A Inc, has determined that this products meets the ENERGY STAR guidelines for energy efficiency.

*Refer to ENERGY STAR.gov for more information on the ENERGY STAR program.

Environment recycling Information

环境保护信息

LG 电子在 1994 年公布了“LG Declaration for a Cleaner Environment”从此成为管理标准指南。此公告综合考虑了经济，环境和社会方面因素，是促进我们采取有利环境措施的基础。我们发展了环境保护措施，明确发展符合环境保护理念的产品。我们减少了产品中有害物质，例如显示器中不含镉。

循环使用信息

显示器中含有有害环境物质，能够再生使用很重要。LG 电子通过合适的循环使用方法处理废弃显示器，目前全球有几个回收再生使用系统。有害物质和重金属经环境保护措施处理，大部分元件可重新使用和再生使用。如果您想知道更多的循环使用信息，请与当地的 LG 销售商或是 LG 法人代表联系。把全球环境事宜做为公司发展的目标，我们制定了净化世界的政策和措施。关于更多我们的“绿色”政策，请访问我们的网站。

<http://www.lg.com/global/sustainability/environment/take-back-recycling.jsp>

Information for Environmental Preservation

LGE. announced the 'LG Declaration for a Cleaner Environment'in 1994,and this ideal has served as a guiding managerial principle ever since. The Declaration is a foundation that has allowed us to undertake environmentally friendly activities in careful consideration of economic, environmental, and social aspects.

We promote activities for environmental preservation, and we specifically develop our products to embrace the concepts of environment-friendly.

We minimize the hazardous materials contained in our products. For example, there is no cadmium to be found in our monitors.

Information for recycling

This monitor may contain parts which could be hazardous to the environment. It is important that this monitor be recycled after use.

LGE. handles all waste monitors through an environmentally acceptable recycling method. There are several take-back and recycling system currently in operation worldwide. Many parts will be reused and recycled, while harmful substances and heavy metals are treated by an environmentally friendly method.

If you want to find out more information about our recycling program, please contact your local LG vendor or a corporate representative of LG.

We set our vision and policies on a cleaner world by selecting the issue of the global environment as a task for corporate improvement. Please visit our website for more information about our 'green' policies.

<http://www.lg.com/global/sustainability/environment/take-back-recycling.jsp>



产品的型号和序列号位于产品的背面。
请在下面记录此信息，以备维修时使用。

型号 _____

序列号 _____

因本公司产品在不断改进，设计与规格
如有变更恕不另行通知。



南京 LG 新港新技术有限公司
地址：南京经济技术开发区尧新大道 346 号
邮编：210038