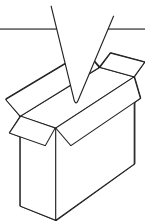
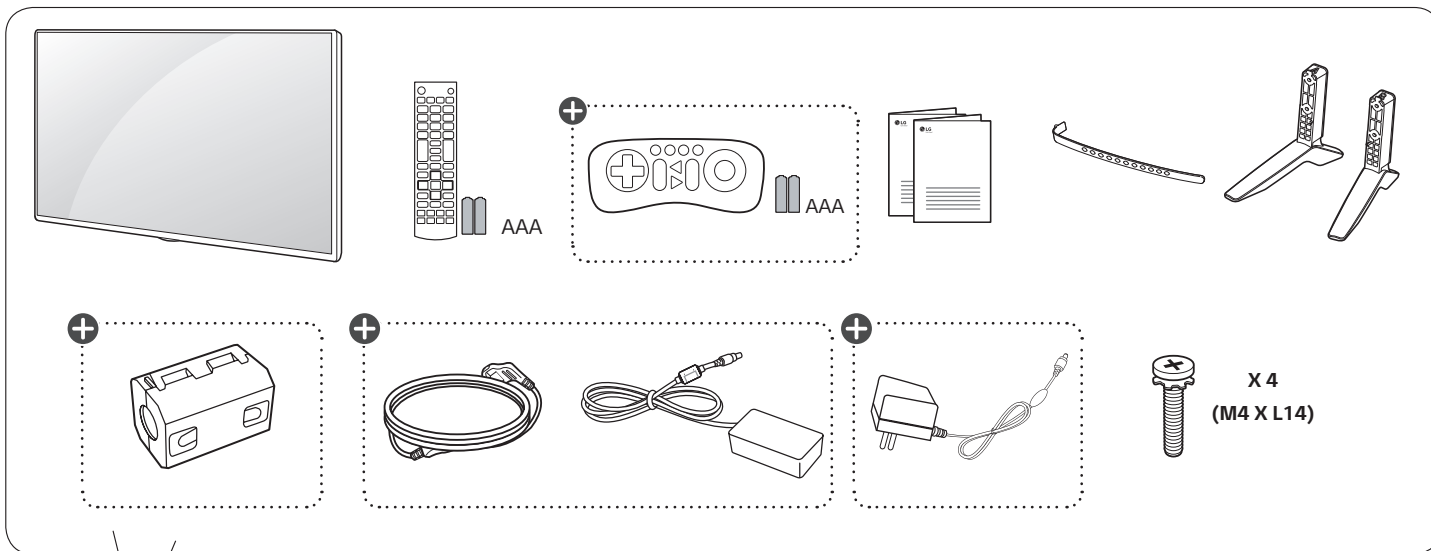




**LED TV**  
LF51\*\*



[www.lg.com](http://www.lg.com)



+ : Depending on model / حسب الطراز / בהתאם לדגם

P/No: MFL68683736 (1509-REV03)  
Printed in Korea



### English

- Read **Safety and Reference**.
- For the power supply and power consumption, refer to the label attached to the product.

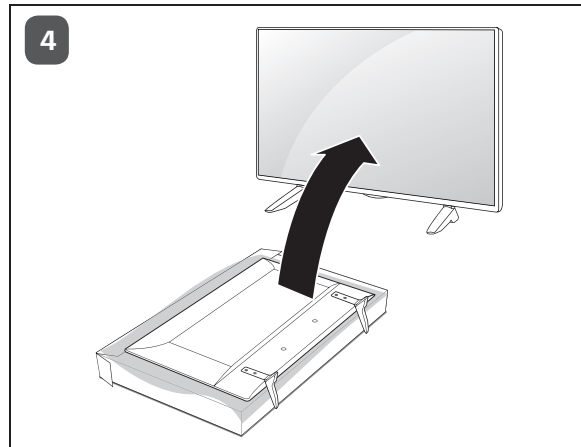
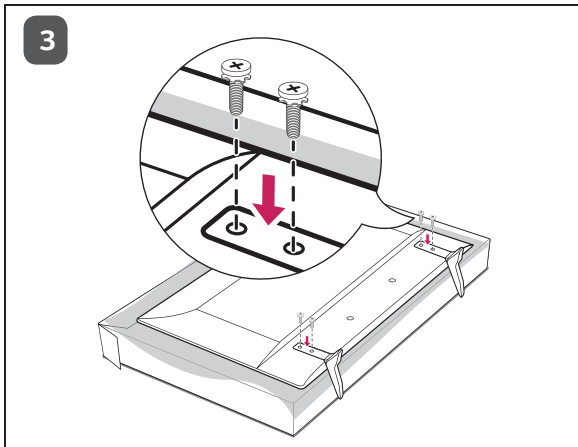
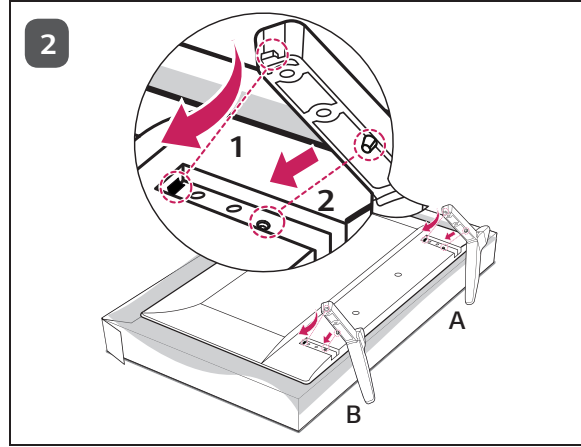
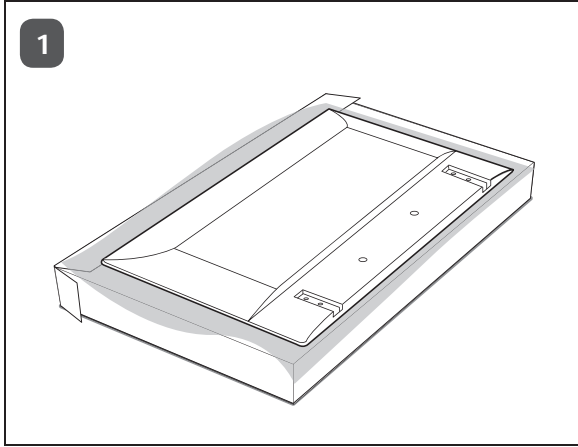
• قراءة الأمان والمرجع.  
• لمعرفة المزيد حول مصدر الإمداد بالطاقة المطلوب ومعايير استهلاك الطاقة، راجع الملصق الموجود على المنتج.

العربية

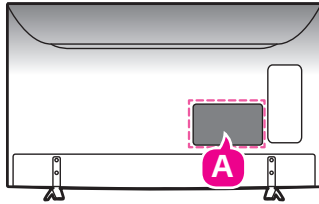
• יש לקרוא את **הוראות בטיחות, הפניות ואיזורים**.  
• לקבלת מידע לגבי אספקת המתח וצריכת החשמל, עיין בתווית שעל גבי המכשיר.

עברית

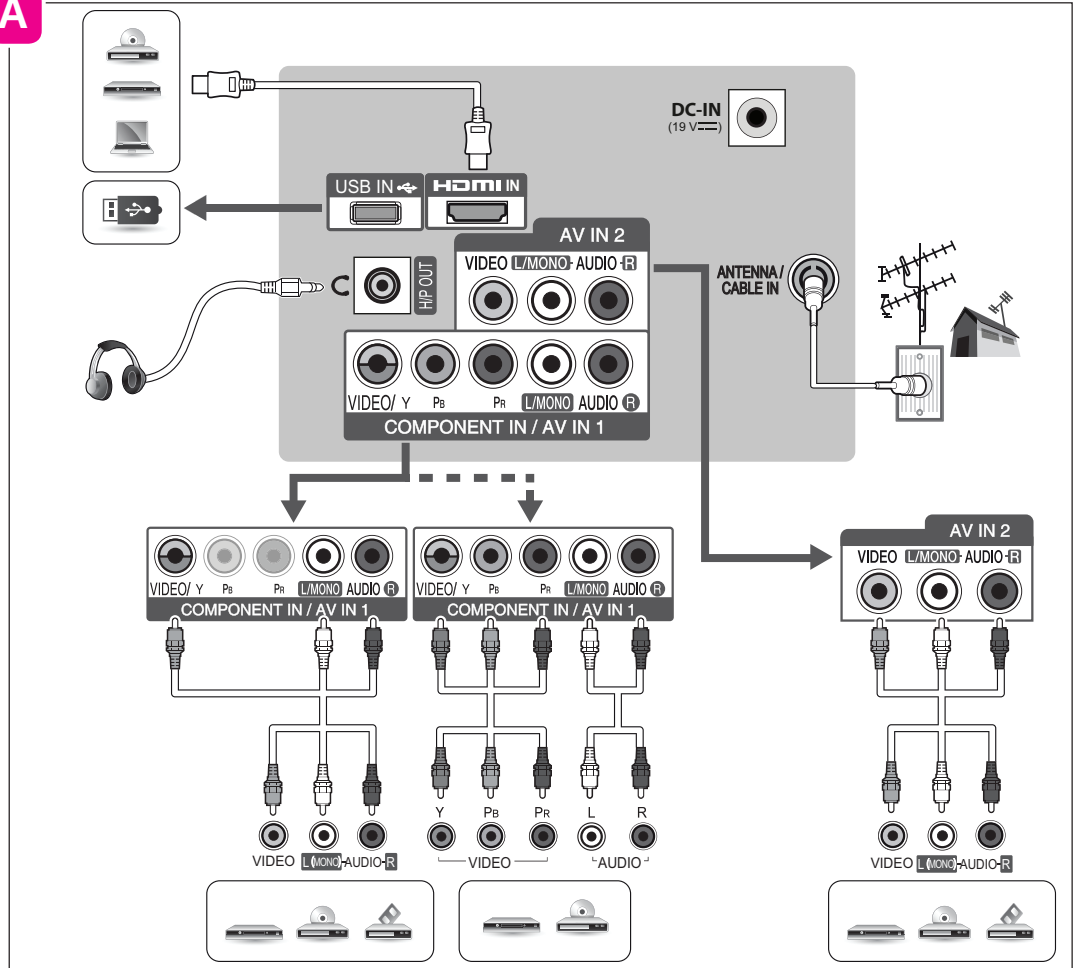
1



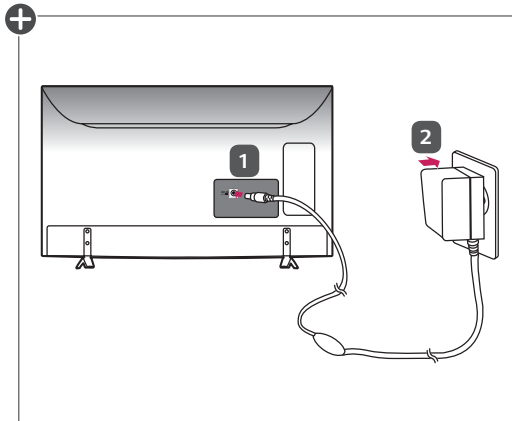
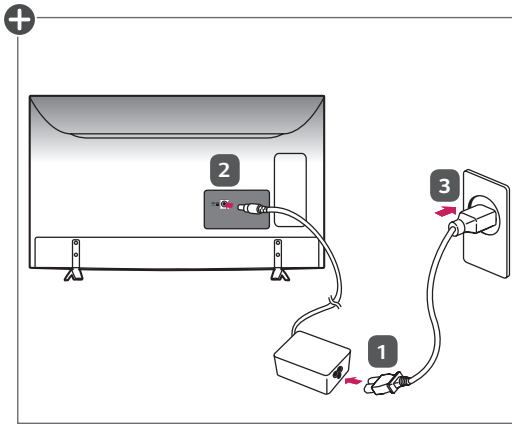
2



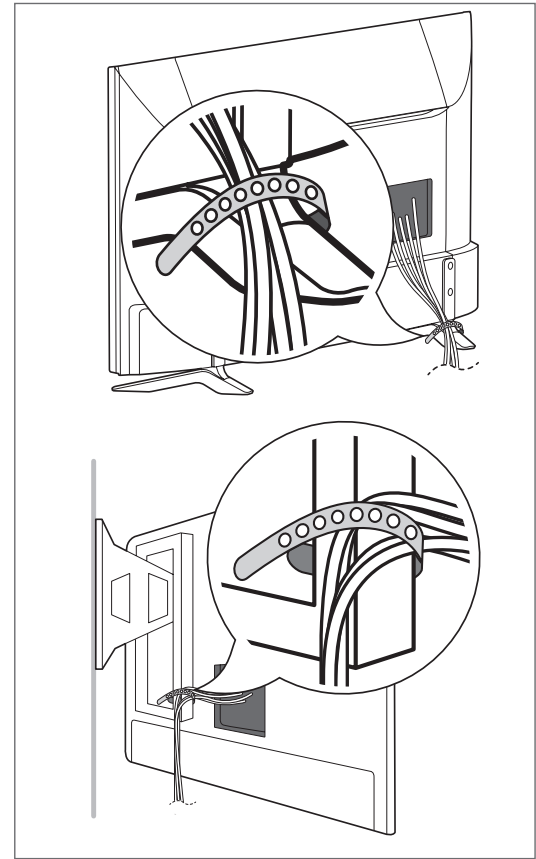
A



3

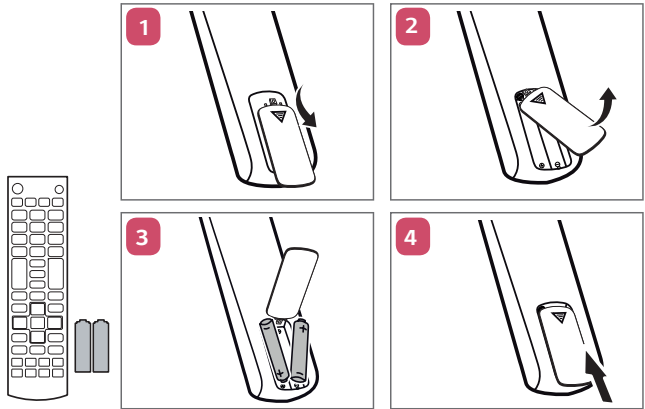


4

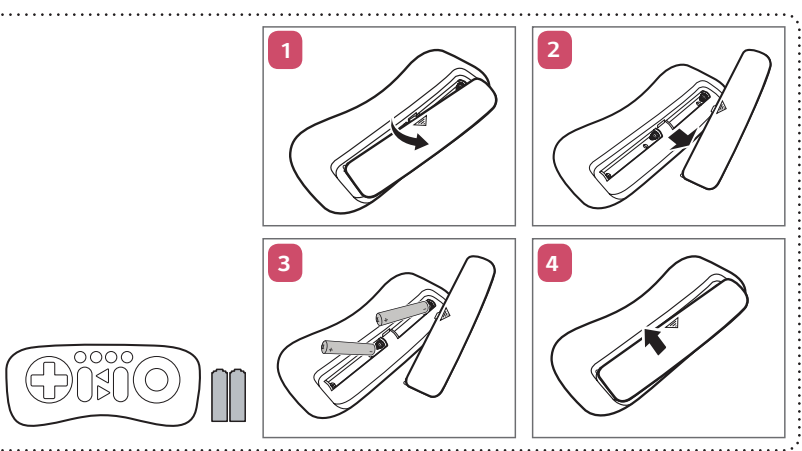


+ : Depending on model / בהתאם לדגם / حسب الطراز

5

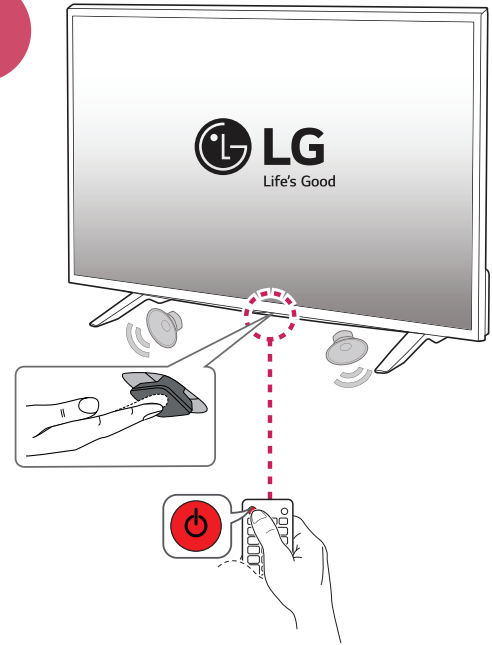


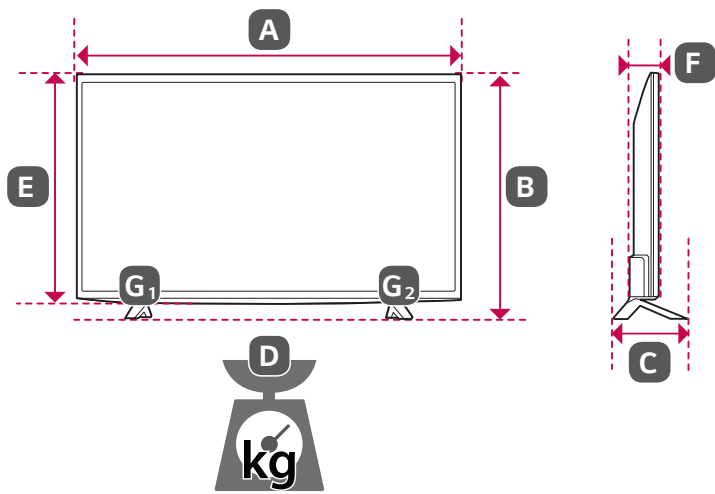
+



+: Depending on model / בהתאם לדגם / حسب الطراز

6





	32LF5100-TA 32LF510T-TA 32LF510Y-TA 32LF510B-TC 32LF510D-TC 32LF510Z-TC	43LF5100-TA 43LF510T-TA 43LF510Y-TA 43LF510B-TC 43LF510D-TC 43LF510Z-TC	49LF5100-TA 49LF510T-TA 49LF510Y-TA 49LF510B-TC 49LF510D-TC 49LF510Z-TC
<b>A</b> x <b>B</b> x <b>C</b> (mm)	734 x 474 x 172	976 x 621 x 208.7	1108 x 696 x 208.7
<b>A</b> x <b>E</b> x <b>F</b> (mm)	734 x 438 x 71	976 x 583 x 81.5	1108 x 657 x 81.5
<b>D</b> (kg)	4.7	8.5	10.9
<b>D</b> - ( <b>G</b> <sub>1</sub> + <b>G</b> <sub>2</sub> ) (kg)	4.5	8.2	10.6
Power requirement / متطلبات الطاقة / דרישות חשמל	19 V --- 1.6 A 19 فولت --- 1.6 أمبير	19 V --- 2.5 A 19 فولت --- 2.5 أمبير	19 V --- 3.2 A 19 فولت --- 3.2 أمبير

\* M F L 6 8 6 8 3 7 3 6 \*







27. Auto Configure (تهيئة تلقائية) (Command: j u)  
(حسب الطراز)

◀ لضبط وضع الصورة وتقليل اهتزازها تلقائيًا. تعمل فقط في وضع RGB (الكمبيوتر).

```
Transmission [j][u][ ][Set ID][ ][Data][Cr]
```

Data 01 : تشغيل التكوين التلقائي

```
Ack [u][ ][Set ID][ ][OK/NG][Data][x]
```

Ack [t][ ][Set ID][ ][OK][Data00][Data01][Data02]  
[Data03][x]  
[t][ ][Set ID][ ][NG][Data00][x]

AV2 : 21 AV1 أو AV : 20  
المكوّن 2: 41 المكوّن 1: 40  
RGB : 60  
HDMI2 : 91 HDMI1 : 90  
HDMI4 : 93 HDMI3 : 92

26. Extended 3D (ثلاثي الأبعاد موسّع) (Command: x v)  
(الطرازات الثلاثية الأبعاد فقط)  
(حسب الطراز)  
◀ لتغيير الخيار الثلاثي الأبعاد للتلفاز.

Ack [b][ ][Set ID][ ][OK/NG][Data][x]

\* تعتمد هذه الوظيفة على الطراز والإشارة.

Transmission [x][v][ ][Set ID][ ][Data 00][ ]  
[Data 01][Cr]

[Data 00] الخيار الثلاثي الأبعاد  
00 : تصحيح الصورة الثلاثية الأبعاد  
01 : عمق ثلاثي الأبعاد (إن الوضع الثلاثي الأبعاد يدوي فقط)  
02 : نقطة مركزية ثلاثية الأبعاد  
06 : تصحيح ألوان صور ثلاثية الأبعاد  
07 : تكبير/تصغير صوت ثلاثي الأبعاد  
08 : عرض عادي للصورة  
09 : الوضع الثلاثي الأبعاد (النوع)

25. 3D (ثلاثي الأبعاد) (Command: x t) (للطرازات الثلاثية الأبعاد فقط)  
(حسب الطراز)  
◀ لتغيير الوضع الثلاثي الأبعاد للتلفاز.

Transmission [x][t][ ][Set ID][ ][Data 00][ ][Data 01]  
[ ][Data 02][ ][Data 03][Cr]

[Data 01] يوجد نطاق معين لكل خيار ثلاثي الأبعاد محدد من قبل [Data 00].  
(1) عندما تكون قيمة [Data 00] تساوي 00  
Right to Left : 00 (من اليمين إلى اليسار)  
Left to Right : 01 (من اليسار إلى اليمين)

\* (حسب الطراز)  
Structure Data (البنية)  
[Data 00] 00 : تشغيل الثلاثي الأبعاد  
01 : 3D Off (إيقاف تشغيل الثلاثي الأبعاد)  
02 : 3D to 2D (ثلاثي الأبعاد إلى ثنائي الأبعاد)  
03 : 2D to 3D (ثنائي الأبعاد إلى ثلاثي الأبعاد)  
[Data 01] 00 : Top and Bottom (علوي وسفلي)  
01 : Side by Side (جانب إلى جانب)  
02 : Check Board (لوحة مربعات)  
03 : Frame Sequential (إطار متوالي)  
04 : Column interleaving (تداخل الأعمدة)  
05 : Row interleaving (تداخل السطور)  
[Data 02] 00 : Right to Left (من اليمين إلى اليسار)  
01 : Left to Right (من اليسار إلى اليمين)  
[Data 03] 3D Effect (التأثير الثلاثي الأبعاد) (عمق ثلاثي الأبعاد):  
الحد الأدنى : 00 - الحد الأقصى : 14  
\*(إرسال بواسطة رمز سداسي عشري)

(2) عندما تكون [Data 00] تساوي 01، 02  
Data الحد الأدنى: 0 - الحد الأقصى: 14 (\*النقل حسب الرمز السداسي عشري)  
يحوّل نطاق قيمة البيانات (0-20) نطاق النقطة المركزية (10 - - +10) تلقائيًا (بحسب الطراز)  
\* يعمل هذا الخيار عندما يكون الوضع الثلاثي الأبعاد (النوع) يدويًا فقط.

\* تعتمد وظائف [Data 02] و [Data 03] على الطراز والإشارة.

(3) عندما تكون قيمة [Data 00] تساوي 06، 07  
00 : إيقاف تشغيل  
01 : تشغيل

\* إذا كانت قيمة [Data 00] تساوي 00 (تشغيل الثلاثي الأبعاد)، فإن [Data 03] بلا معنى.

(4) عندما تكون قيمة [Data 00] تساوي 08  
00 : العودة إلى الوضع الثلاثي الأبعاد للفيديو الذي تم تحويله من الوضع الثلاثي الأبعاد إلى الوضع الثنائي الأبعاد  
01 : تغيير الوضع الثلاثي الأبعاد للفيديو إلى الوضع الثنائي الأبعاد، باستثناء الفيديو الذي تم تحويل وضعه من ثنائي الأبعاد إلى ثلاثي الأبعاد  
\* إذا لم يتم تلبية شرط التحويل، تتم معاملة الأمر كغير هام.

\* إذا كانت قيمة [Data 00] تساوي 01 (إيقاف تشغيل الثلاثي الأبعاد) أو تساوي 02 (ثلاثي الأبعاد إلى ثنائي الأبعاد) فإن [Data 01] و [Data 02] و [Data 03] بلا معنى.

\* إذا كانت قيمة [Data 00] تساوي 03، فإن (ثنائي الأبعاد إلى ثلاثي الأبعاد)، [Data 01] و [Data 02] لا معنى لها.

\* إذا كانت قيمة [Data 00] تبلغ 00 (تشغيل الوضع الثلاثي الأبعاد) أو 03 (ثنائي الأبعاد إلى ثلاثي الأبعاد)، تعمل [Data 03] عندما يكون الوضع الثلاثي الأبعاد (النوع) يدويًا فقط.

\* قد لا تتوفر جميع خيارات النمط الثلاثي الأبعاد ([Data 01]) وفقًا لإشارة البث/الفيديو.

(5) عندما تكون قيمة [Data 00] تساوي 09  
01 : رياضية  
03 : قوي  
05 : تلقائي  
00 : قياسي  
02 : سينما  
04 : يدوي

Ack [v][ ][Set ID][ ][OK][Data00][Data01][x]  
[v][ ][Set ID][ ][NG][Data00][x]

[Data 03]	[Data 02]	[Data 01]	[Data 00]
O	O	O	00
X	X	X	01
X	X	X	02
O	O	X	03

X : لا تهتم

Ack [a][ ][Set ID][ ][OK][Data 00][Data 01]  
[Data 02][Data 03][Data 04][Data 05]  
[x][a][ ][Set ID][ ][NG][Data 00][x]

21. Channel (القناة) (البرنامج) Add/Del (إضافة/حذف)  
(تخطي) (Command: m b) (Command: m b)  
◀ لتخطي القناة (البرنامج) الحالية في المرة المقبلة.

Transmission [m][b][ ][Set ID][ ][Data][Cr]

Data 00 : حذف (ATSC، ISDB) /تخطي (DVB) 01 : إضافة

Ack [b][ ][Set ID][ ][OK/NG][Data][x]

\* اضبط حالة القناة المحفوظة على حذف (ATSC، ISDB) /تخطي (DVB) أو إضافة.

22. Key (المفتاح) (Command: m c)

◀ لإرسال رمز الأشعة تحت الحمراء الرئيسي لوحدة التحكم عن بُعد.

Transmission [m][c][ ][Set ID][ ][Data][Cr]

Data Key code (رمز المفتاح).

Ack [c][ ][Set ID][ ][OK/NG][Data][x]

23. Control Backlight (التحكم بالضوء الخلفي) (Command: m g)

• لتلفاز LCD / تلفاز LED  
◀ للتحكم بضوء الخلفي.

Transmission [m][g][ ][Set ID][ ][Data][Cr]

الحد الأدنى للبيانات: 00 إلى الحد الأقصى: 64

Ack [g][ ][Set ID][ ][OK/NG][Data][x]

• لتلفاز البلازما  
◀ للتحكم بضوء لوحة التحكم.

Transmission [m][g][ ][Set ID][ ][Data][Cr]

الحد الأدنى للبيانات: 00 إلى الحد الأقصى: 64

Ack [g][ ][Set ID][ ][OK/NG][Data][x]

24. Input select (تحديد الإدخال) (Command: x b)  
(إدخال الصورة الرئيسية)

◀ لتحديد مصدر إدخال الصورة الرئيسي.

Transmission [x][b][ ][Set ID][ ][Data][Cr]

Data

00 : التلفاز الرقمي  
01 : تلفاز كابل رقمي  
02 : التلفاز الرقمي الخاص  
بالقمر الصناعي  
ISDB-BS (اليابان)  
ISDB-CS1 : 03 (اليابان)  
ISDB-CS2 : 04 (اليابان)  
11 : تلفاز كابل

1. التوليف إلى قناة الكابل التناظري (NTSC) 35.  
معرف الجهاز = الكل = 00

Data 00 = بيانات القناة هي 35 = 23  
Data 01 & 02 = ما من رقم رئيسي = 00 00  
Data 03 & 04 = ما من ثانوي = 00 00  
Data 05 = تلفاز كابل تناظري = 01  
المجموع = ma 00 23 00 00 00 01

2. التوليف إلى القناة الأرضية الرقمية (ATSC) 30-3.  
معرف الجهاز = الكل = 00

Data 00 = لا أعرف الرقم الفعلي = 00  
Data 01 & 02 = الرقم الرئيسي هو 30 = 1E 00  
Data 03 & 04 = الرقم الثانوي هو 3 = 03 00  
Data 05 = تلفاز البث الأرضي الرقمي = 22  
المجموع = ma 00 00 00 1E 00 03 22

Ack [a][ ][Set ID][ ][OK][Data 00][Data 01]  
[Data 02][Data 03][Data 04][Data 05]  
[x][a][ ][Set ID][ ][NG][Data 00][x]

• للطرز في اليابان

◀ لتوليف القناة على الرقم الفعلي/الرئيسي/الثانوي التالي.

Transmission [m][a][ ][0][ ][Data00][ ][Data01]  
[ ][Data02][ ][Data03][ ][Data04][ ][Data05][Cr]

\* البث الأرضي الرقمي/القمر الصناعي  
Data 00 : xx (لا تهتم)

[Data 01][Data 02] : رقم القناة الرئيسي  
Data 01 : بيانات القناة ذات البايث المرتفع  
Data 02 : بيانات القناة ذات البايث المنخفض  
- 01 00 ~ 0F 27 (الرقم العشري: 1 ~ 9999)

[Data 03][Data 04] : رقم القناة الثانوي/الفرعي  
(لا تهتم بالقمر الصناعي)

Data 03 : بيانات القناة ذات البايث المرتفع  
Data 04 : بيانات القناة ذات البايث المنخفض

Data 05 : مصدر الإدخال (رقمي/قمر صناعي لليابان)  
- 02 : تلفاز البث الأرضي (التلفاز الرقمي)  
- 07 : BS (قمر صناعي للبث)  
- 08 : CS1 (قمر صناعي للاتصال 1)  
- 09 : CS2 (قمر صناعي للاتصال 2)

\* أمثلة عن أمر التوليف:

1 التوليف إلى القناة الأرضية الرقمية (ISDB-T) 17-1.  
معرف الجهاز = الكل = 00  
Data 00 = لا أعرف الرقم الفعلي = 00  
Data 01 & 02 = الرقم الرئيسي هو 17 = 11 00  
Data 03 & 04 = الرقم الثانوي/الفرعي هو 1 = 01 00  
Data 05 = تلفاز البث الأرضي الرقمي = 02  
المجموع = ma 00 00 00 11 00 01 02

2 التوليف إلى قناة 30 (ISDB-BS).  
معرف الجهاز = الكل = 00

Data 00 = لا أعرف الرقم الفعلي = 00  
Data 01 & 02 = الرقم الرئيسي هو 30 = 1E 00  
Data 03 & 04 = لا تهتم = 00 00  
Data 05 = رقمي BS TV = 07  
المجموع = ma 00 00 00 1E 00 00 07

\* تختلف هذه الميزة حسب الطراز.

0a 00 = 10 = بيانات القناة هي  
Data 00 & 01  
Data 02 = تلفاز البث الأرضي التناظري = 00  
النتيجة = ma 00 00 0a 00

2. التوليف إلى القناة الأرضية الرقمية (DVB-T) 01.  
معرف الجهاز = الكل = 00

01 00 = 1 = بيانات القناة هي  
Data 00 & 01  
Data 02 = تلفاز البث الأرضي الرقمي = 10  
النتيجة = ma 00 00 01 10

3. التوليف إلى قناة القمر الصناعي (DVB-S) 1000.  
معرف الجهاز = الكل = 00

E8 03 = 1000 = بيانات القناة هي  
Data 00 & 01  
Data 02 = تلفاز القمر الصناعي الرقمي = 40  
النتيجة = ma 00 03 E8 40

Ack [a][ ][Set ID][ ][OK][Data 00][Data 01]

[Data 02][x][a][ ][Set ID][ ][NG][Data 00][x]

- للطرازات في كوريا الجنوبية وأمريكا الشمالية/اللاتينية باستثناء كولومبيا  
لتوليف القناة على الرقم الفعلي/الرئيسي/الثانوي التالي.

Transmission [m][a][ ][0][ ][Data00][ ][Data01]

[ ][Data02][ ][Data03][ ][Data04][ ][Data05][Cr]

تملك قنوات رقمية رقم قناة فعلي ورئيسي وثنائي. يعدّ الرقم الفعلي رقم القناة الرقمية الفعلي والرقم الرئيسي هو الرقم الذي ينبغي تخطيط القناة عليه والرقم الثانوي القناة الفرعية. بما أن موالف ATSC يخطط القناة تلقائيًا من الرقم الرئيسي / الثانوي، لا يلزم توفير رقم فعلي عند إرسال أمر رقمي.  
\* بث أرضي/كابلي تناظري

Data 00 : رقم القناة الفعلي

- البث الأرضي (ATV) : 02~45 (الرقم العشري: 2 ~ 69)  
- الكابلي (CATV) : 01, 0E~7D (عشري: 1, 14~125)

[Data 01 ~ 04]: رقم القناة الرئيسي/الثانوي

Data 01 & 02 : xx (لا تهتم)

Data 03 & 04 : xx (لا تهتم)

Data 05 : مصدر الإدخال (تناظري)

- 00 : تلفاز البث الأرضي (ATV)

- 01 : تلفاز كابلي (CATV)

\* البث الرقمي الأرضي/الكابلي

Data 00 : xx (لا تهتم)

[Data 01][Data 02]: رقم القناة الرئيسي

Data 01 : بيانات القناة ذات البايث المرتفع

Data 02 : بيانات القناة ذات البايث المنخفض

- 01 00 ~ 0F 27 (الرقم العشري: 1 ~ 9999)

[Data 03][Data 04]: رقم القناة الثانوي

Data 03 : بيانات القناة ذات البايث المرتفع

Data 04 : بيانات القناة ذات البايث المنخفض

Data 05 : مصدر الإدخال (رقمي)

- 02 : تلفاز البث الأرضي (DTV) - استخدم رقم القناة الفعلي

- 06 : تلفاز كابلي (CADTV) - استخدم رقم القناة الفعلي

- 22 : تلفاز البث الأرضي (DTV) - لا تستخدم رقم القناة الفعلي

- 26 : تلفاز كابلي (CADTV) - لا تستخدم رقم القناة الفعلي

- 46 : تلفاز كابلي (CADTV) - استخدم رقم القناة الرئيسي فقط (قناة ذات جزء واحد)

يتوفر 2 بايت لكل بيانات قناة رئيسية وثنائية، لكن يُستخدم عادة البايث المنخفض وحده (البايث المرتفع هو 0).

\* أمثلة عن أمر التوليف:

1	0	0	1	0	1	0	0	0	20(عشري)
---	---	---	---	---	---	---	---	---	----------

Acknowledgement [v][ ][Set ID][ ][OK/NG][Data][x]

\* يمكنك الضبط عندما يكون وضع الصوت قيمة معادل قابلة للضبط حسب الطراز.

19. Energy Saving (توفير الطاقة) (Command: j q)

◀ للحدّ من استهلاك طاقة التلفاز. يمكنك أيضًا ضبط توفير الطاقة من قائمة الصورة.

Transmission [j][q][ ][Set ID][ ][Data][Cr]

Data

00 : إيقاف التشغيل

01 : الحد الأدنى

02 : الحد المتوسط

03 : الحد الأقصى

04 : تلقائي (لتلفاز LCD / تلفاز LED)

Intelligent sensor (جهاز الاستشعار الذكي) (لتلفاز PDP)

05 : لشاشة متوقفة عن التشغيل

\* (حسب الطراز)

Ack [q][ ][Set ID][ ][OK/NG][Data][x]

20. Tune Command (أمر التوليف) (Command: m a)

\* قد يعمل هذا الأمر بشكل مختلف حسب الطراز والإشارة.

- للطرازات في أوروبا والشرق الأوسط وكولومبيا وآسيا باستثناء كوريا الجنوبية واليابان  
◀ حدد القناة للرقم الفعلي التالي.

Transmission [m][a][ ][Set ID][ ][Data 00][ ]

[Data 01][ ][Data 02][Cr]

\* بث أرضي/كابلي تناظري

[Data 00][Data 01] Channel Data

Data 00 : بيانات القناة ذات البايث المرتفع

Data 01 : بيانات القناة ذات البايث المنخفض

- 00 00 ~ C7 00 (الرقم العشري: 0 ~ 199)

Data 02 : مصدر الإدخال (تناظري)

- 00 : تلفاز البث الأرضي (ATV)

- 80 : تلفاز كابلي (CATV)

\* بث أرضي رقمي/كابلي/قمر صناعي

[Data 00][Data 01]: بيانات القناة

Data 00 : بيانات القناة العليا

Data 01 : بيانات القناة السفلى

- 00 00 ~ 0F 27 (الرقم العشري: 0 ~ 9999)

Data 02 : مصدر الإدخال (رقمي)

- 10 : تلفاز البث الأرضي (DTV)

- 20 : راديو البث الأرضي (الراديو)

- 40 : تلفاز القمر الصناعي (SDTV)

- 50 : راديو القمر الصناعي (S-Radio)

- 90 : تلفاز كابلي (CADTV)

- a0 : راديو كابلي (CA-Radio)

\* أمثلة عن أمر التوليف:

1. التوليف إلى القناة الأرضية التناظرية (PAL) 10.

معرف الجهاز = الكل = 00

\* (حسب الطراز)

14. Bass (الجهير) (Command: k s)  
 ◀ لضبط الجهير.  
 يمكنك أيضاً ضبط الجهير في قائمة الصوت.

Transmission [k][s][ ][Set ID][ ][Data][Cr]

الحد الأدنى للبيانات: 00 إلى الحد الأقصى: 64

Ack [s][ ][Set ID][ ][OK/NG][Data][x]

\* (حسب الطراز)

15. Balance (التوازن) (Command: k t)  
 ◀ لضبط التوازن.  
 يمكنك أيضاً ضبط التوازن في قائمة الصوت.

Transmission [k][t][ ][Set ID][ ][Data][Cr]

الحد الأدنى للبيانات: 00 إلى الحد الأقصى: 64

Ack [t][ ][Set ID][ ][OK/NG][Data][x]

16. Color(Colour) Temperature (درجة حرارة اللون)  
 (Command: x u)  
 ◀ لضبط درجة حرارة اللون. يمكنك أيضاً ضبط درجة حرارة اللون من قائمة الصورة.

Transmission [x][u][ ][Set ID][ ][Data][Cr]

الحد الأدنى للبيانات: 00 إلى الحد الأقصى: 64

Ack [u][ ][Set ID][ ][OK/NG][Data][x]

17. ISM Method (طريقة ISM) (Command: j p) (تلفاز البلازما فقط)

◀ للتحكم بـ ISM Method (طريقة ISM). يمكنك أيضاً ضبط ISM Method (طريقة ISM) في قائمة الخيارات.

Transmission [j][p][ ][Set ID][ ][Data][Cr]

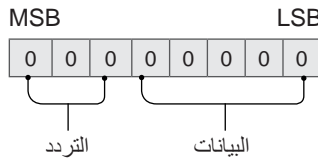
الحد الأدنى للبيانات : 02 :Orbiter (منع الظلال)  
 08: عادي

20: Color(Colour) Wash (تنظيف الألوان)

Ack [p][ ][Set ID][ ][OK/NG][Data][x]

18. Equalizer (المعادل) (Command : j v)  
 ◀ لضبط معادل الجهاز.

Transmission [j][v][ ][Set ID][ ][Data][Cr]



خطوة	0	1	2	3	4	التردد	5	6	7
0(عشري)	0	0	0	0	0	النطاق الأول	0	0	0
1(عشري)	1	0	0	0	0	النطاق الثاني	1	0	0
...	...	...	...	...	...	النطاق الثالث	0	1	0
19(عشري)	1	1	0	0	1	النطاق الرابع	1	1	0

الحد الأدنى للبيانات: 00 إلى الحد الأقصى: 64

Ack [i][ ][Set ID][ ][OK/NG][Data][x]

09. Tint (درجة اللون) (Command: k j)  
 ◀ لضبط درجة لون الشاشة.  
 يمكنك أيضاً ضبط درجة اللون في قائمة الصورة.

Transmission [k][j][ ][Set ID][ ][Data][Cr]

البيانات أحمر : 00 إلى أخضر : 64

Ack [j][ ][Set ID][ ][OK/NG][Data][x]

10. Sharpness (الحدة) (Command: k k)  
 ◀ لضبط حدة الشاشة.  
 يمكنك أيضاً الحدة في قائمة الصورة.

Transmission [k][k][ ][Set ID][ ][Data][Cr]

الحد الأدنى للبيانات : 00 إلى الحد الأقصى : 32

Ack [k][ ][Set ID][ ][OK/NG][Data][x]

11. OSD Select (تحديد شاشة خيارات العرض)  
 (Command: k l)

◀ لتحديد تشغيل/إيقاف تشغيل OSD (شاشة خيارات العرض) عند التحكم عن بُعد.

Transmission [k][l][ ][Set ID][ ][Data][Cr]

Key code Data (رمز المفتاح) : 01 : تشغيل خيارات العرض على الشاشة

Ack [l][ ][Set ID][ ][OK/NG][Data][x]

12. Remote control lock mode (وضع إقفال وحدة التحكم عن بُعد)  
 (Command: k m)

◀ لإقفال عناصر التحكم الخاصة باللوحة الأمامية على جهاز العرض ووحدة التحكم عن بُعد.

Transmission [k][m][ ][Set ID][ ][Data][Cr]

Key code Data (رمز المفتاح) : 01 : إيقاف تشغيل القفل

Ack [m][ ][Set ID][ ][OK/NG][Data][x]

\* إذا كنت لا تستخدم وحدة التحكم عن بُعد، استخدم هذا الوضع. عند إيقاف تشغيل الطاقة الرئيسية وتشغيلها (افصل القابس وأعد توصيله، بعد 20 إلى 30 ثانية)، يتم إلغاء قفل التحكم الخارجي.

\* في وضع الاستعداد (إيقاف تشغيل التيار المستمر بواسطة مؤقت إيقاف التشغيل أو الأمر "ka" أو "mc") وفي حال تشغيل قفل المفاتيح، سيتعدّد تشغيل التلفاز عن طريق مفتاح التشغيل بالأشعة تحت الحمراء والمفتاح المحلي.

13. Treble (الطنين) (Command: k r)  
 ◀ لضبط الطنين.

يمكنك أيضاً ضبط الطنين في قائمة الصوت.

Transmission [k][r][ ][Set ID][ ][Data][Cr]

الحد الأدنى للبيانات: 00 إلى الحد الأقصى: 64

Ack [r][ ][Set ID][ ][OK/NG][Data][x]

\* قد تعمل الأوامر بشكل مختلف حسب الطراز والإشارة.

Power .01 (الطاقة) (Command: k a)

◀ للتحكم\*بتشغيل الجهاز أو إيقاف تشغيله.

Transmission[k][a][ ][Set ID][ ][Data][Cr]

Key code Data (رمز المفتاح) 01 : \* الطاقة قيد التشغيل

Ack [a][ ][Set ID][ ][OK/NG][Data][x]

◀ لتشغيل عرض التلفاز أو \*إيقاف تشغيله

Transmission[k][a][ ][Set ID][ ][FF][Cr]

Ack [a][ ][Set ID][ ][OK][Data][x]

\* وبالمثل، في حال أرسلت وظائف أخرى بيانات "FF" وفقًا لهذا التنسيق، تقدم استجابة الإقرار الحالة حول كل وظيفة.

Aspect Ratio .02 (نسبة طول إلى عرض) (Command: k c)

(حجم الصورة الرئيسية)

◀ لضبط تنسيق الشاشة. (تنسيق الصورة الرئيسية)

يمكنك أيضًا ضبط تنسيق الشاشة باستخدام نسبة الطول إلى العرض في القائمة السريعة. أو قائمة الصورة.

Transmission [k][c][ ][Set ID][ ][Data][Cr]

Data 01 : الشاشة العادية (4:3) 07 : 14:9

02 : شاشة عريضة (أوروبا وكولومبيا والشرق الأوسط وآسيا

بإستثناء كوريا الجنوبية واليابان) (16:9)

04 : تكبير/تصغير \* 09 : مسح فقط

05 : تكبير/تصغير 2 (أمريكا اللاتينية بإستثناء

كولومبيا فقط) وأسيا بإستثناء كوريا الجنوبية

06 : ضبط حسب البرنامج/ (اليابان)

أصلي 10 إلى 1F : تكبير/تصغير سينمائي

من 1 إلى 16

Ack [c][ ][Set ID][ ][OK/NG][Data][x]

\* باستخدام إدخال الكمبيوتر، حدد نسبة طول إلى عرض الشاشة من بين 16:9 أو 4:3.

\* في وضع DTV (التلفاز الرقمي)/HDMI/المكون (عالي الدقة)، يتوفر الخيار مسح فقط.

\* قد يعمل الوضع عريض بملء الشاشة بشكل مختلف حسب الطراز وهو معتمد بشكل كامل للتلفاز الرقمي وبشكل جزئي لكل من التلفاز التناظري والصوت الفيديو.

Screen Mute .03 (حجب الشاشة) (Command: k d)

◀ لتحديد تشغيل/إيقاف تشغيل حجب الشاشة.

Transmission [k][d][ ][Set ID][ ][Data][Cr]

Data 00 : Screen mute off (إيقاف تشغيل حجب الشاشة) (عرض الصورة)

Video mute off (إيقاف تشغيل كتم الفيديو)

01 : Screen mute on (تشغيل حجب الشاشة) (عدم عرض

الصورة)

10 : Video mute on (تشغيل كتم الفيديو)

Ack [d][ ][Set ID][ ][OK/NG][Data][x]

\* في حال تشغيل video mute (كتم الفيديو) فقط، سيعرض التلفاز شاشة خيارات العرض (OSD). لكن في حال تشغيل Screen mute (حجب الشاشة)، لن يعرض التلفاز خيارات العرض على الشاشة (OSD).

Volume Mute .04 (كتم الصوت) (Command: k e)

◀ للتحكم في تشغيل/إيقاف volume mute (كتم الصوت).

يمكنك أيضًا ضبط كتم الصوت باستخدام الزر MUTE (كتم الصوت) على وحدة التحكم عن بُعد.

Transmission [k][e][ ][Set ID][ ][Data][Cr]

Data 00 : Volume mute on (تشغيل كتم الصوت) (Volume)

(إيقاف تشغيل مستوى الصوت)

01 : Volume mute off (إيقاف تشغيل كتم الصوت)

(Volume on) (تشغيل مستوى الصوت)

Ack [e][ ][Set ID][ ][OK/NG][Data][x]

Volume Control .05 (التحكم بمستوى الصوت)

(Command: k f)

◀ لضبط مستوى الصوت.

يمكنك أيضًا ضبط مستوى الصوت بواسطة أزرار مستوى الصوت على وحدة التحكم عن بُعد.

Transmission [k][f][ ][Set ID][ ][Data][Cr]

الحد الأدنى للبيانات: 00 إلى الحد الأقصى: 64

Ack [f][ ][Set ID][ ][OK/NG][Data][x]

Contrast .06 (التباين) (Command: k g)

◀ لضبط تباين الشاشة.

يمكنك أيضًا ضبط درجة التباين في قائمة الصورة.

Transmission [k][g][ ][Set ID][ ][Data][Cr]

الحد الأدنى للبيانات: 00 إلى الحد الأقصى: 64

Ack [g][ ][Set ID][ ][OK/NG][Data][x]

Brightness .07 (السطوع) (Command: k h)

◀ لضبط سطوع الشاشة.

يمكنك أيضًا ضبط درجة السطوع في قائمة الصورة.

Transmission [k][h][ ][Set ID][ ][Data][Cr]

الحد الأدنى للبيانات: 00 إلى الحد الأقصى: 64

Ack [h][ ][Set ID][ ][OK/NG][Data][x]

Color/Colour .08 (اللون) (Command: k i)

◀ لضبط لون الشاشة.

يمكنك أيضًا ضبط اللون في قائمة الصورة.

Transmission [k][i][ ][Set ID][ ][Data][Cr]

## بروتوكول الإرسال / الاستقبال

## الإرسال

[Command1][Command2][Set ID][Data][Cr]

[Command 1] : الأمر الأول للتحكم بالتلفاز. (z أو k أو m أو x)

[Command 2] : الأمر الثاني للتحكم في التلفاز.

[Set ID] : يمكنك ضبط [Set ID] لاختيار رقم معرف جهاز العرض المطلوب في قائمة الخيارات.

يتراوح نطاق الضبط الخاص بالتلفاز بين 1 و 99. إذا تم تحديد "0" كقيمة [Set ID]، يمكن التحكم بكل جهاز متصل.

\* تتم الإشارة إلى [Set ID] كرقم عشري (1 إلى 99) على القائمة وكرقم سداسي عشري (00x0 إلى 63x0) على بروتوكول الإرسال/الاستقبال.

[DATA] : لإرسال بيانات الأمر (سداسي عشري). إرسال بيانات 'FF' لقراءة حالة الأمر.

[Cr] : إرجاع لأول السطر - إن '0x0D' هو رمز ASCII

[ ] : مسافة - رمز ASCII هو "20x0"

## OK Acknowledgement

[Command2][Set ID][OK][Data][x]

\* يرسل الجهاز إقرارًا (ACK) وفقًا لهذا التنسيق عند استقبال بيانات طبيعية. في هذا الوقت، إذا كانت البيانات في وضع قراءة البيانات، فيشير ذلك إلى بيانات الحالة الحالية. إذا كانت البيانات في وضع كتابة البيانات، فإنها تعيد بيانات الكمبيوتر.

## Error Acknowledgement

[Command2][Set ID][NG][Data][x]

\* يرسل الجهاز إقرارًا (ACK) وفقًا لهذا التنسيق عند استقبال بيانات غير طبيعية من وظائف غير قابلة للتطبيق أو أخطاء في الاتصال.

Data 00: الرمز غير صالح

## تخطيط البيانات الفعلي (سداسي عشري ← عشري)

\* عند إدخال [data] بالتنسيق السداسي العشري، راجع جدول التحويل التالي.

\* يستخدم أمر Channel Tune (توليف القناة) (ma) قيمة سداسية عشرية ذات بايتين ([data]) لتحديد رقم القناة.

00 : الخطوة 0 32 : الخطوة 50 (ضبط التعريف 50) FE : الخطوة 254

01 : الخطوة 1 (ضبط التعريف 1) 33 : الخطوة 51 (ضبط التعريف 51) FF : الخطوة 255

0A : الخطوة 10 (ضبط التعريف 10) 63 : الخطوة 99 (ضبط التعريف 99) 01 : الخطوة 256

0F : الخطوة 15 (ضبط التعريف 15) C7 : الخطوة 199 27 : الخطوة 9998 0E

10 : الخطوة 16 (ضبط التعريف 16) C8 : الخطوة 200 27 : الخطوة 9999 0F

...



## معلومات الاتصال

- معدل بت التوقف : 1 بت
- رمز الاتصال : رمز ASCII
- استخدم كابلاً (معكوساً) متقاطعاً.

- Baud rate : 9600 bps (UART)
- طول البيانات : 8 بت
- معدل بت التماثل : لا شيء

## القائمة المرجعية للأوامر

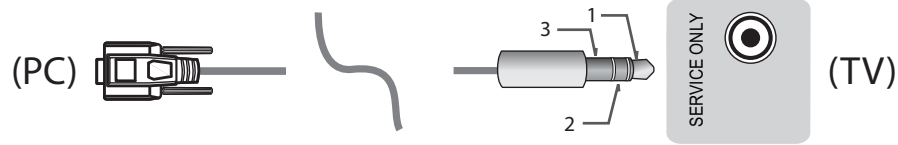
(حسب الطراز)

Data (سداسي عشرية)	COMMAND2	COMMAND1		Data (سداسي عشرية)	COMMAND2	COMMAND1	
00 إلى 64	t	k	15. التوازن	00 إلى 01	a	k	01. الطاقة*
00 إلى 64	u	x	16. درجة حرارة الألوان	(الصفحة 7)	c	k	02. نسبة الطول إلى العرض
(الصفحة 8)	p	j	17. طريقة ISM (تلفاز البلازما فقط)	(الصفحة 7)	d	k	03. حجب الشاشة
(الصفحة 8)	v	j	18. المعادل	00 إلى 01	e	k	04. كتم الصوت
00 إلى 05	q	j	19. توفير الطاقة	00 إلى 64	f	k	05. التحكم بمستوى الصوت
(الصفحة 9)	a	m	20. أمر التوليف	00 إلى 64	g	k	06. التباين
00 إلى 01	b	m	21. القناة (البرنامج) إضافة/حذف (تخطي)	00 إلى 64	h	k	07. السطوع
رموز المفاتيح	c	m	22. المفتاح	00 إلى 64	i	k	08. اللون
00 إلى 64	g	m	23. التحكم بالضوء الخلفي، ضوء لوحة التحكم	00 إلى 64	j	k	09. درجة اللون
(الصفحة 11)	b	x	24. تحديد الإدخال (رئيسي)	00 إلى 32	k	k	10. الحدة
(الصفحة 11)	t	x	25. ثلاثي الأبعاد (الطرازات ثلاثية الأبعاد فقط)	00 إلى 01	l	k	11. تحديد خيارات العرض على الشاشة
(الصفحة 11)	v	x	26. ثلاثي الأبعاد موسع (الطرازات ثلاثية الأبعاد فقط)	00 إلى 01	m	k	12. وضع إقفال وحدة التحكم عن بُعد
(الصفحة 12)	u	j	27. Auto Configure	00 إلى 64	r	k	13. صوت حاد
				00 إلى 64	s	k	14. صوت عميق

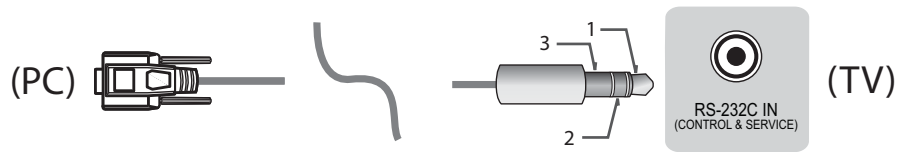
\* ملاحظة: أثناء عمليات USB مثل DivX أو EMF، يتم اعتبار كافة الأوامر باستثناء الطاقة (ka) و Key (المفتاح) (mc) على أنها غير جيدة. مع الكابل RS232C، يمكن للتلفاز تنفيذ الأمر "ka command" إذا كان قيد التشغيل أو متوقفاً عن التشغيل. لكن مع كابل محول USB إلى تسلسلي، يعمل الأمر فقط إذا كان التلفاز قيد التشغيل.

نوع مقيس الهاتف

- عليك شراء مقيس الهاتف لكابل RS-232 المطلوب لتوصيل الكمبيوتر بالتلفاز المذكور في الدليل.
- \* للطرازات الأخرى، قم بالتوصيل بمنفذ USB.
- \* قد تختلف واجهة الاتصال من التلفاز.



- أو

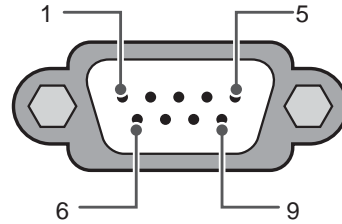


## عمليات تكوين RS-232C

عمليات التكوين الثلاثية الأسلاك (غير قياسية)

## كمبيوتر العميل

	التلفاز	الكمبيوتر	
TXD	2	2	RXD
RXD	1	3	TXD
GND	3	5	GND
أو			
TXD	2	3	RXD
RXD	1	2	TXD
GND	3	5	GND
	الهاتف	D-Sub	
		نو 9 أسنان	



RS-232C  
(المنفذ التسلسلي)

## معرف الجهاز

لرقم معرف الجهاز، راجع "تخطيط البيانات الفعلي" على الصفحة 6

1. اضغط على **SETTINGS** للوصول إلى القوائم الرئيسية.
  2. اضغط على أزرار التنقل للانتقال إلى (**General** → **About this TV or OPTION\***) واضغط على **OK**.
  3. اضغط على أزرار التنقل للانتقال إلى **SET ID** واضغط على **OK**.
  4. مرّر إلى اليسار أو اليمين لتحديد رقم معرف جهاز ثم حدّد **CLOSE**. يتراوح نطاق الضبط من 1 إلى 99.
  5. عند الانتهاء، اضغط على **EXIT**.
- \* (حسب الطراز)

## إعداد جهاز التحكم الخارجي

• قد تختلف الصورة المعروضة عن صورة التلفاز الذي تستخدمه.

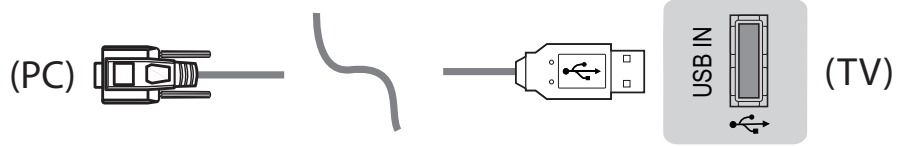
قم بتوصيل USB بمقبس إدخال المحوّل التسلسلي/RS-232C ثم بجهاز تحكم خارجي (مثل كمبيوتر أو نظام التحكم بالصوت والصورة) وذلك للتحكم الخارجي بوظائف الجهاز.

ملاحظة: قد يختلف نوع منفذ التحكم على التلفاز حسب سلسلة الطراز.

\* تجدر الإشارة إلى عدم دعم الطرازات كافة لهذا النوع من الاتصال.  
\* الكابل غير متوفر.

### توصيل USB بمحوّل تسلسلي بواسطة كابل USB

نوع USB



• يدعم LGTV توصيل USB PL2303 المستند إلى شريحة (معرف البائع: 0557x0، معرف المنتج: 2008x0) بمحوّل تسلسلي لم تصنعه أو توفره LG.  
• يمكن شراؤه من متاجر الكمبيوتر التي تبيع ملحقات لمتخصصي دعم تكنولوجيا المعلومات.

### RS-232C مع كابل RS232C

نوع DE9 (D-Sub ذو 9 أسنان)

• عليك شراء RS-232C (نوع DE9، D-Sub ذو 9 أسنان أنثى إلى أنثى) إلى كابل RS-232C المطلوب لتوصيل الكمبيوتر بالتلفاز المذكور في الدليل.



قد تختلف واجهة الاتصال عن التلفاز لديك.

## رموز المفاتيح

• لا تتوفر هذه الميزة لكافة الطرازات.

ملاحظة	الوظيفة	الرمز (سداسي عشري)	ملاحظة	الوظيفة	الرمز (سداسي عشري)
زر وحدة التحكم عن بُعد	القائمة	53	زر وحدة التحكم عن بُعد	PR + ،CH +	00
زر وحدة التحكم عن بُعد	خروج	5B	زر وحدة التحكم عن بُعد	PR - ،CH -	01
زر وحدة التحكم عن بُعد	PIP(AD)	60	زر وحدة التحكم عن بُعد	Volume +	02
زر وحدة التحكم عن بُعد	أزرق	61	زر وحدة التحكم عن بُعد	Volume -	03
زر وحدة التحكم عن بُعد	أصفر	63	زر وحدة التحكم عن بُعد	< (زر سهم / زر الاتجاه الأيمن)	06
زر وحدة التحكم عن بُعد	أخضر	71	زر وحدة التحكم عن بُعد	> (زر سهم / زر الاتجاه الأيسر)	07
زر وحدة التحكم عن بُعد	أحمر	72	زر وحدة التحكم عن بُعد	الطاقة	08
زر وحدة التحكم عن بُعد	النسبة / نسبة الطول إلى العرض	79	زر وحدة التحكم عن بُعد	كتم الصوت	09
زر وحدة التحكم عن بُعد	AD (الوصف الصوتي)	91	زر وحدة التحكم عن بُعد	إدخال	0B
زر وحدة التحكم عن بُعد	دليل المستخدم	7A	زر وحدة التحكم عن بُعد	السكون	0E
زر وحدة التحكم عن بُعد	Smart / الشاشة الرئيسية	7C	زر وحدة التحكم عن بُعد	TV/RAD ،TV	0F
زر وحدة التحكم عن بُعد	SIMPLINK	7E	زر وحدة التحكم عن بُعد	* المفاتيح الرقمية من 0 إلى 9	19 - 10
زر وحدة التحكم عن بُعد	▶▶ (تقديم)	8E	زر وحدة التحكم عن بُعد	العرض السريع / الإرجاع	1A
زر وحدة التحكم عن بُعد	◀◀ (إرجاع)	8F	زر وحدة التحكم عن بُعد	FAV (القناة المفضلة)	1E
زر وحدة التحكم عن بُعد	المعلومات	AA	زر وحدة التحكم عن بُعد	النص (نصوص المعلومات)	20
زر وحدة التحكم عن بُعد	دليل البرنامج	AB	زر وحدة التحكم عن بُعد	T. Opt (خيارات نصوص المعلومات)	21
زر وحدة التحكم عن بُعد	▶ (تشغيل)	B0	زر وحدة التحكم عن بُعد	العودة (BACK)	28
زر وحدة التحكم عن بُعد	■ (إيقاف التشغيل / التلفاز المباشر)	B1	زر وحدة التحكم عن بُعد	وضع AV (الصوت / الفيديو)	30
زر وحدة التحكم عن بُعد	^ (التجميد / تشغيل بطيء / إيقاف مؤقت)	BA	زر وحدة التحكم عن بُعد	الترجمة	39
زر وحدة التحكم عن بُعد	كرة القدم	BB	زر وحدة التحكم عن بُعد	∧ (زر سهم / المؤشر إلى الأعلى)	40
زر وحدة التحكم عن بُعد	{ ^ (التسجيل)	BD	زر وحدة التحكم عن بُعد	V (زر سهم / المؤشر إلى الأسفل)	41
زر وحدة التحكم عن بُعد	ثلاثي الأبعاد	DC	زر وحدة التحكم عن بُعد	تطبيقاتي	42
زر وحدة التحكم عن بُعد	التكوين التلقائي	99	زر وحدة التحكم عن بُعد	القائمة / الإعدادات	43
زر وحدة التحكم عن بُعد	التطبيق / *	9F	زر وحدة التحكم عن بُعد	موافق / إدخال	44
زر وحدة التحكم عن بُعد	TV/PC	9B	زر وحدة التحكم عن بُعد	القائمة السريعة	45
			زر وحدة التحكم عن بُعد	القائمة، - (ATSC فقط)	4C

\* يتوفر رمز المفتاح 4C (0x4C) في الطرازين ATSC/ISDB الذين يستخدمان قناة رئيسية/فرعية. للطرزات في كوريا الجنوبية واليابان وأمريكا الشمالية وأمريكا اللاتينية باستثناء كولومبيا



دليل المالك

# إعداد جهاز التحكم الخارجي

يرجى قراءة هذا الدليل بعناية قبل تشغيل الجهاز والاحتفاظ به للرجوع إليه في المستقبل.



يوجد اسم طراز التلفزيون ورقمه التسلسلي بالجزء الخلفي  
من التلفزيون  
قم بتدوينهما في حالة احتياجك إلى أي خدمة في المستقبل.

الطراز

الرقم التسلسلي



## الوضع المدعوم HDMI-PC

استخدم HDMI IN 1 لوضع الكمبيوتر (باستثناء الطرازات UF67\*\*)

التردد العمودي (هرتز)	التردد الأفقي (كيلوهرتز)	درجة الدقة
70.09	31.46	350 x 640
70.08	31.46	400 x 720
59.94	31.46	480 x 640
60.31	37.87	600 x 800
60.00	48.36	768 x 1024
60.05	54.34	864 x 1152
60.01	47.71	768 x 1360
60.02	63.98	1024 x 1280
60.00	67.50	1080 x 1920
24.00	54	2160 x 3840
25.00	56.25	
30.00	67.5	
23.97	53.95	2160 x 4096
24	54	

1 : باستثناء الطرازات :32LF55\*B, 32LF55\*U, 32LF55\*R, 32LF55\*Z, 32LF55\*D, 32LF56\*U, 32LF56\*R, 32LF56\*Z, 32LF56\*D, 32LF56\*B, 32LF62\*U, 32LF62\*Z, 32LF62\*D, 32LF62\*B, 32LF51\*D, 32LF62\*Z, 32LF62\*D, 32LF62\*B, 32LF51\*Z, 32LF51\*B

2 : الطرازات UF67\*\* فقط

## معلومات توصيل منفذ المكون

P <sub>R</sub>	P <sub>B</sub>	Y	منافذ المكونات على TV
----------------	----------------	---	-----------------------

P <sub>R</sub>	P <sub>B</sub>	Y	منافذ إخراج الفيديو على مشغل أقراص DVD
R-Y	B-Y	Y	
Cr	Cb	Y	
Pr	Pb	Y	

المكون	الإشارة
O	480i / 576i
O	480p / 576p
O	720p / 1080i
O	1080p

(50 هرتز / 60 هرتز فقط)

## الوضع المدعوم HDMI-DTV

التردد العمودي (هرتز)	التردد الأفقي (كيلوهرتز)	درجة الدقة	
59.94	31.46	480 x 640	
60.00	31.50		
59.94	31.47	480 x 720	
60.00	31.50		
50.00	31.25	576 x 720	
50.00	37.50	720 x 1280	
60.00	45.00	720 x 1280	
59.94	44.96	720 x 1280	
50.00	28.12	1080 x 1920	
60.00	33.75		
59.94	33.72		
50.00	56.25		
60.00	67.50		
59.94	67.43		
24.00	27.00		
23.97	26.97		
30.00	33.75		
29.97	33.71		
23.98	53.95		2160 x 3840
24.00	54.00		
25.00	56.25		
29.97	61.43		
30.00	67.50		
50.00	112.50		
59.94	135.00	2160 x 4096	
60.00	135.00		
23.98	53.95		
24.00	54.00		
25.00	56.25		
29.97	61.43		
30.00	67.50		
50.00	112.50		
59.94	135.00		
60.00	135.00		

1 : دعم dual play للطرازات الثلاثية الأبعاد

2 : الطرازات UF67\*\* فقط



## الوضع 3D (ثلاثي الأبعاد) المدعوم

(الطرازات ثلاثية الأبعاد فقط)

يتم تبديل مقاطع الفيديو، باستخدام أنواع الإدخال الواردة أدناه، إلى الشاشة الثلاثية الأبعاد تلقائيًا. قد تختلف طريقة البث الثلاثي الأبعاد حسب بيئة الإشارة. إذا لم يتم تبديل مقطع الفيديو تلقائيًا إلى الوضع الثلاثي الأبعاد، قم بتحويل الإعدادات يدويًا لعرض صور ثلاثية الأبعاد.

الإدخال	الإشارة	درجة الدقة	التردد الأفقي (كيلوهرتز)	التردد العمودي (هرتز)	تنسيق الفيديو ثلاثي الأبعاد القابل للتشغيل
HDMI	720p	720 X 1280	37.5	50	جانب إلى جانب (نصفي)، علوي
			45	60	وسفلي
			75	50	تكديس الإطارات
			89.9 / 90	59.94 / 60	
	1080i	1080 X 1920	28.125	50	جانب إلى جانب (نصفي)، علوي
			33.7	60	وسفلي
	1080p	1080 X 1920	27	24	جانب إلى جانب (نصفي)، علوي
			33.7	30	وسفلي
			53.95 / 54	23.98 / 24	تكديس الإطارات
			56.3	50	جانب إلى جانب (نصفي)، علوي
			67.5	60	وسفلي، إطار فردي متوالي
DTV	720p	720 X 1280	37.500	50	جانب إلى جانب، علوي وسفلي
	1080i	1080 X 1920	28.125	50	
USB	1080p	1080 X 1920	33.75	30.000	جانب إلى جانب، علوي وسفلي، JPS، MPO (صورة)

## المواصفات

العربية

43/49LF51**	32LF51**	محول التيار المتردد- المستمر
جهة الصنع : Lien Chang طرز : LCAP40 جهة الصنع : APD طرز : DA-65F19	جهة الصنع : Honor طرز : ADS-45EI-19 19040GPI ، ADS-45FSN-19 19040GPG ، ADS-45FSN-19 19040GPCU ، ADS-40LSI-19-2 19040G ADS-45SN-19-2 19040G جهة الصنع : APD طرز : WA-40D19FI جهة الصنع : Lien Chang طرز : LCAP16B-A ، LCAP16B-E ، LCAP25B	
الإدخال : تيار متردد 100 - 240 فولت ~ 50 / 60 هرتز الإخراج : تيار مستمر من 19 فولت --- 3.42 أمبير	الإدخال : تيار متردد 100 - 240 فولت ~ 50 / 60 هرتز الإخراج : تيار مستمر من 19 فولت --- 2.1 أمبير	

درجة حرارة التشغيل	من 0 درجة مئوية إلى 40 درجة مئوية	ظروف بيئة التشغيل
نسبة رطوبة التشغيل	أقل من 80 %	
درجة حرارة التخزين	من -20 درجة مئوية إلى 60 درجة مئوية	
نسبة رطوبة التخزين	أقل من 85 %	

إشارة التلفزيون التناظرية (تبعاً للبلد)	إشارة التلفزيون الرقمية (وفقاً للبلد والطرز)	إشارة تلفزيون القمر الصناعي الرقمية (حسب الطراز)	
PAL B/B, PAL B/G, PAL D/K, PAL-I, SECAM B/G, SECAM D/K NTSC-M	DVB-T DVB-T/T2*	DVB-S/S2	نظام التلفزيون
VHF, UHF, CATV	VHF, UHF	VHF, UHF C-Band, Ku-Band	تغطية البرامج
1,500		6,000	العدد الأقصى للبرامج القابلة للتخزين
	75 أوم		مقاومة الهوائي الخارجي

\* الطرازات التي تدعم DVB-T2 فقط.

## استكشاف الأخطاء وإصلاحها

- تعدر التحكم في التلفاز باستخدام وحدة التحكم عن بُعد.
- افحص جهاز استشعار وحدة التحكم عن بُعد وحاول مرة ثانية.
- تحقق من عدم وجود أي عائق بين التلفاز ووحدة التحكم عن بُعد.
- تحقق من أن البطاريات لا تزال تعمل وأنها مركبة بشكل صحيح (+) إلى (+)، (-) إلى (-).
- لا تظهر أي صورة ولا يصدر أي صوت.
- تحقق من تشغيل التلفاز.
- تحقق من توصيل سلك الطاقة بمصدر الطاقة في الحائط.
- تحقق من عدم وجود مشكلة في مصدر الطاقة بالحائط من خلال توصيل أجهزة أخرى به.
- يتوقف تشغيل التلفاز فجأة.
- افحص إعدادات التحكم بالطاقة. قد يكون مصدر الإمداد بالطاقة انقطع عن تزويد الطاقة.
- تحقق من تنشيط ميزة **Automatic Standby** (وضع استعداد تلقائي) (حسب الطراز) / **Sleep Timer** (مؤقت النوم) / **Off Time** (وقت الإيقاف) في إعدادات **TIME** (وقت).
- في حالة عدم وجود إشارة أثناء تشغيل التلفاز، فسيُتوقف التلفاز عن التشغيل بشكل تلقائي بعد مرور 15 دقيقة لا يتم خلالها تسجيل أي نشاط.
- عند الاتصال بالكمبيوتر الشخصي (HDMI)، يتم عرض "لا توجد إشارة" أو "التنسيق غير صالح".
- قم بإيقاف تشغيل/تشغيل التلفاز باستخدام وحدة التحكم عن بُعد.
- أعد توصيل كبل HDMI.
- أعد تشغيل الكمبيوتر الشخصي عندما يكون التلفاز قيد التشغيل.

- الغنة: ثنائي الأبعاد (jpeg, jpg, jpe)، ثلاثي الأبعاد (jps)
- نوع الملف المتوفر [SOF0]: الخط الأساسي، SOF1: متوالي ممتد، SOF2: تقدمي
- [حجم الصورة]: الحد الأدنى: 64 x 64
- الحد الأقصى: نوع عادي: 15360 (عرض) x 8640 (ارتفاع)، نوع تقدمي: 1920 (عرض) x 1440 (ارتفاع)
- الغنة: BMP
- [حجم الصورة]: الحد الأدنى: 64 x 64، الحد الأقصى: 9600 x 6400
- الغنة: PNG
- [نوع الملف المتوفر]: مشابه، غير متشابه
- [حجم الصورة]: الحد الأدنى: 64 x 64، الحد الأقصى: متشابه: 800 x 1200، غير متشابه: 6400 x 9600
- الغنة: MPO (ثلاثي الأبعاد)
- [نوع الملف المتوفر]: 3:4 الحجم: 2592 / 2736 x 3648
- 2432 x 3648 / 1944 / 2048
- يمكن للملفات بالتنسيقين BMP و PNG أن يكونا أبطأ في العرض من JPEG.
- قد تختلف وظيفة العرض الثلاثي الأبعاد وفقًا للطراز.

## عرض دليل الويب

للحصول على معلومات مفصلة حول دليل المستخدم، يرجى زيارة الموقع [www.lg.com](http://www.lg.com).

## إعداد جهاز التحكم الخارجي

للحصول على معلومات حول إعداد جهاز التحكم الخارجي، يرجى زيارة عنوان الموقع التالي [www.lg.com](http://www.lg.com).

## ملف دعم الوسائط

- .mpe ، .mpeg ، .mpg [فيديو] MPEG-2 ، MPEG-1 [صوت] Dolby ، MPEG-1 Layer II ، MPEG-1 Layer I ، LPCM ، Digital dat
- [فيديو] MPEG-2 ، MPEG-1 [صوت] MP2 flv
- [فيديو] H.264/AVC ، Sorenson H.263 [صوت] HE-AAC ، AAC ، MP3 \*rmvb ، \*rm
- [فيديو] RV40 ، RV30 [صوت] (Cook)RA6 ، HE-AAC ، AAC ، Dolby Digital 3gp2 ، 3gp
- [فيديو] MPEG-4 Part2 ، H.264/AVC [الصوت] AMR(NB/WB) ، AAC
- \*rmvb / \*rm / \*DTS : حسب الطراز
- أعلى معدل لنقل البيانات : 20 ميجابايت في الثانية
- تنسيقات الترجمة الخارجية المدعومة : \*.smi ، (SubRip) \*.srt ، (SAMI) ، \*.sub ، (MicroDVD ، SubViewer) ، \*.ass /\*. ((Vobsub)SubIdx ، DVDSubtitleSystem
- \*.psb ، (TMPlayer) \*.txt ، (SubStation Alpha) ssa (PowerDivX)
- تنسيقات الترجمة الداخلية المدعومة : \*.mpg /\*.dat
- /\*.tp /\*.ts ، (DVD ترجمة أفراس) \*.vob /\*.mpeg
- \*m2ts (نظام ترجمة أفراس DVB) ، \*.mp4 (نظام ترجمة أفراس DVD ، نص عادي بتشفير UTF-8) ، \*.mkv ، (UTF-8 ، نص عادي بتشفير UTF-8) ، (SSA ، ASS) ، Universal Subtitle Format ، VobSub ، نظام ترجمة أفراس (DVD) \*.avi /\*.divx ، (XSUB+ (XSUB+)
- XSUB : لدعم الترجمات الداخلية الخاصة بـ DivX6

## تنسيقات الصوت المدعومة

- نوع الملف : mp3 [معدل البت] من 32 كيلوبايت في الثانية إلى 320 كيلوبايت في الثانية
- [التردد النموذجي] من 16 كيلو هرتز إلى 48 كيلو هرتز [الدعم] MPEG1 ، MPEG2 ، Layer2 ، Layer3
- نوع الملف : AAC [معدل البت] تنسيق حر
- [التردد النموذجي] من 8 كيلو هرتز إلى ما يقارب 48 كيلو هرتز [الدعم] ADTS ، ADIF
- نوع الملف : M4A [معدل البت] تنسيق حر
- [التردد النموذجي] من 8 كيلو هرتز إلى ما يقارب 48 كيلو هرتز [الدعم] MPEG-4
- نوع الملف : WMA [معدل البت] من 128 كيلوبايت في الثانية إلى ما يقارب 320 كيلوبايت في الثانية
- [التردد النموذجي] من 8 كيلو هرتز إلى ما يقارب 48 كيلو هرتز [الدعم] WMA9 Standard ، WMA8 ، WMA7
- نوع الملف : WMA 10 Pro [نوع الملف] ما يقارب 768 كيلوبايت في الثانية [القناة / التردد النموذجي] M0 : لغاية فقتين @ 48 KHz (باستثناء وضع LBR) ، M1 : حتى 5.1 قناة @ 48 كيلو هرتز ، M2 : حتى 5.1 قناة @ 96 كيلو هرتز [الدعم] WMA 10 Pro
- نوع الملف : OGG [معدل البت] تنسيق حر
- [التردد النموذجي] ما يقارب 48 كيلو هرتز [الدعم] OGG Vorbis

## تنسيقات الفيديو المدعومة

- الحد الأقصى: 1080 x 1920 @ 30p (Motion JPEG 30p @ 480 x 640 فقط)
- .wmv ، .asf [فيديو] MPEG-2 ، MPEG-4 Part2 ، DivX4 ، DivX3.11 ، DivX5 ، WMV3)VC1 ، H.264/AVC ، XVID ، DivX6 ، DivX5 MP43 ، (WVC1 MP3) AAC ، MP3 ، (Pro)WMA9 ، WMA Standard ، 3D WMV Single Stream ، MP3 ، AC3 ، .avi ، .divx
- [فيديو] MPEG-2 ، MPEG-4 Part2 ، DivX4 ، DivX3.11 ، H.264/AVC ، XVID ، DivX6 ، DivX5 [صوت] MPEG-1 Layer ، ADPCM ، LPCM ، HE-AAC ، MPEG-1 Layer ، Dolby Digital ، MPEG-1 Layer II ، MPEG-1 Layer ، \*DTS ، (MP3) III
- .m2ts ، .mts ، .tp ، .trp ، .ts [فيديو] H.264/AVC ، VC1 ، AVS ، MPEG-2 ، H.264/AVC [صوت] MPEG-1 Layer II ، MPEG-1 Layer I ، Dolby ، Dolby Digital ، (MP3) MPEG-1 Layer III ، \*DTS ، HE-AAC ، AAC ، Digital Plus
- .vob [فيديو] MPEG-2 ، MPEG-1 [صوت] MPEG-1 ، MPEG-1 Layer I ، Dolby Digital ، Layer II ، .mov ، .m4v ، .mp4
- [فيديو] MPEG-2 ، MPEG-4 Part2 ، DivX4 ، DivX3.11 ، H.264/AVC ، XVID ، DivX6 ، DivX5 [صوت] MPEG-1 Layer III ، AAC ، \*DTS ، (MP3) .mkv
- [فيديو] MPEG-2 ، MPEG-4 Part2 ، DivX4 ، DivX3.11 ، H.264/AVC ، XVID ، DivX6 ، DivX5 [صوت] MPEG-1 Layer III ، Dolby Digital ، HE-AAC ، LPCM ، \*DTS ، (MP3) motion JPEG
- [فيديو] MJPEG [صوت] ADPCM ، LPCM

## لاستخدام SIMPLINK

## لضبط كلمة المرور

[حسب الطراز]

### SETTINGS < LOCK (القفل) < Set Password (ضبط كلمة المرور)

لضبط كلمة مرور التلفاز أو تغييرها.  
تم ضبط كلمة المرور الأصلية إلى '0000'.

### للعودة إلى الإعدادات الأصلية

### Factory < OPTION (الخيارات) < SETTINGS (إعادة ضبط المصنع) Reset

يتم حذف كل المعلومات المخزنة وإعادة ضبط إعدادات التلفاز.  
يتوقف التلفاز عن التشغيل ثم يتم تشغيله تلقائيًا ويتم إعادة ضبط كل الإعدادات.

- عندما يكون **Lock System (قفل النظام)** قيد التشغيل، يظهر إطار منبثق ويطلبك بإدخال كلمة المرور.
- لا توقف تشغيل الطاقة أثناء عملية التهيئة.

### لإزالة جهاز USB

### Q.MENU < USB Device (جهاز USB)

حدد جهاز تخزين USB الذي تريد إزالته.  
عند رؤية رسالة تشير إلى أنه تمت إزالة جهاز USB، عليك فصل الجهاز عن التلفاز.

- عند تحديد جهاز USB لنزعه، لن يكون بإمكانك قراءته بعد ذلك. قم بإزالة جهاز تخزين USB ثم أعد توصيله.

### استخدام جهاز تخزين USB - تحذير

- قد لا يعمل جهاز تخزين USB إذا كان يتضمن برنامج تعرّف تلقائي مدمجًا أو يستخدم برنامج التشغيل الخاص به.
- قد لا تعمل بعض أجهزة تخزين USB أو قد تعمل بشكل غير صحيح.
- استخدم أجهزة تخزين USB التي تم تسويقها فقط مع نظام ملفات Windows FAT32 أو NTFS.
- بالنسبة إلى محركات الأقراص الصلبة USB HDD، يوصى باستخدام أجهزة ذات فولتية مُقدرة بأقل من 5 فولت وتيار مُقدر بأقل من 500 ميلي أمبير.
- يوصى باستخدام بطاقات ذاكرة USB سعة 32 جيجابايت أو أقل ومحركات أقراص صلبة USB HDD سعة 2 تيرابايت أو أقل.
- إذا لم يعمل محرك الأقراص الصلبة USB HDD المزود بوظيفة توفير الطاقة بشكل صحيح، أوقف تشغيل الطاقة ثم أعد تشغيلها. لمزيد من المعلومات، راجع دليل المستخدم الخاص بمحرك القرص الصلب USB HDD.
- قد تكون البيانات الموجودة في جهاز تخزين USB تالفة، لذا تأكد من نسخ الملفات المهمة احتياطيًا إلى أجهزة أخرى. تقع مسؤولية صيانة البيانات على عاتق المستخدم ولا يتحمل المصنع مسؤولية فقدان البيانات.

تعتبر SIMPLINK ميزة يمكنك من التحكم بأجهزة الوسائط المتعددة وإدارتها بشكل مناسب عبر قائمة SIMPLINK.

1 قم بتوصيل طرف إدخال **HDMI IN** الخاص بالتلفاز وطرف إخراج **HDMI** الخاص بجهاز SIMPLINK باستخدام كبل HDMI.

- [حسب الطراز]  
بالنسبة إلى وحدات المسرح المنزلي المزودة بوظيفة SIMPLINK، قم بتوصيل أطراف HDMI كما هو مذكور أعلاه واستخدم كبلًا بصريًا لتوصيل المنفذ البصري لإخراج الصوت الرقمي من التلفاز بالمنفذ البصري لإدخال الصوت الرقمي لجهاز SIMPLINK. حدد ((إدخال)) **OPTION (INPUT)** < SIMPLINK. يظهر إطار قائمة SIMPLINK.
- 3 في إطار ضبط SIMPLINK، اضبط وظيفة SIMPLINK إلى **ON (تشغيل)**.
- 4 في إطار قائمة SIMPLINK، حدد الجهاز الذي تريد التحكم به.

• تتوافق هذه الوظيفة فقط مع الأجهزة التي تحمل شعار SIMPLINK.

- لاستخدام وظيفة SIMPLINK، عليك استخدام كبل HDMI® العالي السرعة (مع ميزة CEC (التحكم بالأجهزة الإلكترونية الخاصة بالملاء) التي تمت إضافتها). في كبلات HDMI® العالية السرعة يكون السن رقم 13 متصلًا لتبادل المعلومات بين الأجهزة. إذا قمت بالتبديل إلى إدخال آخر، سيتم إيقاف تشغيل جهاز SIMPLINK.
- في حالة استخدام جهاز طرف خارجي مزود بوظيفة HDMI-CEC، قد لا يعمل جهاز SIMPLINK بشكل طبيعي.

[حسب الطراز]

إذا قمت بتحديد أو تشغيل وسائط من جهاز مزود بوظيفة المسرح المنزلي، فيتم توصيل **سماعات المسرح المنزلي (مكبر الصوت)** تلقائيًا. تأكد من إجراء التوصيل بواسطة كبل بصري (يُباع بشكل منفصل) لاستخدام وظيفة **سماعات المسرح المنزلي (مكبر الصوت)**.

### وصف وظيفة SIMPLINK

- **Direct Play (التشغيل المباشر)** : لتشغيل جهاز الوسائط المتعددة على التلفاز بشكل فوري.
- **Select multimedia device (تحديد جهاز الوسائط المتعددة)** : لتحديد الجهاز المطلوب عبر قائمة SIMPLINK للتحكم به من شاشة التلفاز على الفور.
- **Disc playback (تشغيل الأقراص)** : لإدارة جهاز الوسائط المتعددة بواسطة وحدة التحكم عن بُعد الخاصة بالتلفاز.
- **Power off all devices (إيقاف تشغيل الأجهزة كافة)** : عند إيقاف تشغيل التلفاز، يتم إيقاف تشغيل الأجهزة المتصلة كافة.
- **Sync Power on (مزمنة التشغيل)** : عندما يبدأ الجهاز المزود بوظيفة SIMPLINK والمتصل بطرف HDMI بالتشغيل، سيتم تشغيل التلفاز تلقائيًا.
- **Speaker (مكبر الصوت)** : [حسب الطراز]  
حدد مكبر الصوت إما على وحدة المسرح المنزلي أو على التلفاز.

## لاستخدام ميزة توفير الطاقة

## Energy Saving ⇨ PICTURE ⇨ SETTINGS (الصورة) (توفير الطاقة)

لتقليل استهلاك الطاقة عن طريق ضبط سطوع الشاشة.

- **Auto (تلقائي)**: [حسب الطراز]  
يكشف جهاز استشعار التلفاز الإضاءة المحيطة ويضبط سطوع الشاشة تلقائياً.
- **Off (إيقاف التشغيل)**: لإيقاف تشغيل وضع توفير الطاقة.
- **Minimum / Medium / Maximum (حد أدنى / حد متوسط / حد أقصى)**: لتطبيق وضع توفير الطاقة الذي تم ضبطه مسبقاً.
- **Screen Off (إيقاف الشاشة)**: يتم إيقاف تشغيل الشاشة وتشغيل الصوت فقط. اضغط على أي زر على وحدة التحكم عن بُعد باستثناء الزر Power لإعادة تشغيل الشاشة.

## لاستخدام HDMI الذي يدعم سلسلة الألوان Deep Colour الفائقة الوضوح

⇨ PICTURE ⇨ SETTINGS (الصورة)  
⇨ HDMI ULTRA HD Deep Colour  
HDMI (1/2) ULTRA HD Deep Colour  
[حسب الطراز]

يوفر منفذ HDMI سلسلة الألوان Deep Colour الفائقة الوضوح لتتمكن من مشاهدة صور أوضح.

- **On (تشغيل)**: دعم سلسلة ألوان Deep Colour الفائقة الوضوح
- **Off (إيقاف)**: عدم دعم سلسلة ألوان Deep Colour الفائقة الوضوح

## لاستخدام مكبر صوت التلفاز

⇨ AUDIO ⇨ SETTINGS (الصوت) ⇨ Sound Out (إخراج الصوت) ⇨ TV Speaker (مكبر صوت التلفاز) / Internal TV Speaker (مكبر الصوت الداخلي بالتلفاز)  
[حسب الطراز]

يتم إخراج الصوت عبر مكبر صوت التلفاز.

## لاستخدام مكبر الصوت الخارجي

⇨ AUDIO ⇨ SETTINGS (الصوت) ⇨ Sound Out (إخراج الصوت) ⇨ External Speaker (Optical) (مكبر الصوت الخارجي (بصري)) / Audio Out (إخراج الصوت (بصري))  
[حسب الطراز]

يتم إخراج الصوت عبر مكبر الصوت المتصل بالمنفذ البصري.

- إن SimLink مدعوم.

## استخدام مكبر الصوت الداخلي للتلفاز + إخراج الصوت (بصري)

⇨ AUDIO ⇨ SETTINGS (الصوت) ⇨ Sound Out (إخراج الصوت) + Internal TV Speaker (مكبر الصوت الداخلي بالتلفاز) + Audio Out (Optical) (إخراج الصوت (بصري))  
[حسب الطراز]

يتم تشغيل الصوت عبر مكبرات الصوت المضمّنة في التلفاز وجهاز الصوت المتصل بمنفذ إخراج الصوت الرقمي البصري في الوقت نفسه.

## لاستخدام إخراج الصوت الرقمي

⇨ SETTINGS (الصوت) ⇨ Audio Out (إخراج الصوت) ⇨ External Speaker (Optical) (مكبر الصوت الخارجي (بصري)) / Audio Out (Optical) (إخراج الصوت (بصري)) + Internal TV Speaker (مكبر الصوت الداخلي بالتلفاز + إخراج الصوت (بصري)) ⇨ Digital Sound Out (إخراج الصوت الرقمي)  
[حسب الطراز]

لإعداد إخراج الصوت الرقمي.

إخراج الصوت الرقمي	إدخال الصوت	العنصر
PCM Dolby Digital Dolby Digital Dolby Digital DTS	MPEG Dolby Digital Dolby Digital Plus HE-AAC DTS	تلقائي
PCM	الكل	PCM

## لتوصيل جهاز الصوت من LG واستخدامه

⇨ SETTINGS (الصوت) ⇨ AUDIO ⇨ Sound Out (إخراج الصوت) ⇨ LG Sound Sync (Optical) (مزمنة الصوت من LG (بصري))  
[حسب الطراز]

قم بتوصيل جهاز الصوت من LG الذي يحمل شعار **Sound Sync** بالمنفذ البصري لإخراج الصوت الرقمي. يتيح لك جهاز الصوت من LG الاستمتاع بصوت غني وقوي بسهولة.

## لاستخدام سماعة الرأس

⇨ SETTINGS (الصوت) ⇨ AUDIO ⇨ Sound Out (إخراج الصوت) ⇨ Headphone (سماعة الرأس)  
[حسب الطراز]

يتم إخراج الصوت عبر سماعة الرأس المتصلة بمنفذ سماعة الأذن/سماعة الرأس.

## لضبط مزامنة الصوت والصورة

⇨ SETTINGS (الصوت) ⇨ AV Sync. Adjust (ضبط تزامن AV)  
[حسب الطراز]

لمزامنة الصوت والفيديو مباشرة عندما لا يتطابقان.

- عند ضبط **AV Sync. Adjust (ضبط تزامن AV)** على **ON (تشغيل)**، يمكنك ضبط إخراج الصوت (مكبرات صوت التلفاز أو SPDIF) على صورة الشاشة.

- **Super Resolution** (بِدقة عالية) : [حسب الطراز] لضبط درجة الدقة لجعل الصور القائمة والباهتة أكثر وضوحاً.
- قد يختلف نطاق العناصر المفصلة للضبط بحسب إشارة الإدخال أو إعدادات الصورة الأخرى.

#### لضبط خيارات إضافية للصورة

- **SETTINGS** ⇨ **PICTURE (الصورة)** ⇨ **Picture Mode (وضع الصورة)** ⇨ **Picture Option (خيار الصورة)** [حسب الطراز]
- لإعداد الضبط المفضل للصور.

- **Noise Reduction (تقليل التشويش)** : لإزالة التشويش من الصورة.
- **MPEG Noise Reduction (تقليل تشويش MPEG)** : لتقليل التشويش الصادر أثناء إنشاء إشارات صورة رقمية.
- **Black Level (مستوى الأسود)** : لضبط سطوع الشاشة وتباينها لملاءمة مستوى الأسود لصورة الإدخال من خلال استخدام درجة قتامة الشاشة (مستوى الأسود).
- **Real Cinema (سينما حقيقية)** : لتحسين الشاشة لمشاهدة الأفلام.
- **Motion Eye Care (مراعاة العين أثناء الحركة) / SMART Energy Saving (توفير الطاقة الذكي)** : [حسب الطراز] توفير استهلاك الطاقة من خلال ضبط السطوع وفقاً للحركة في الصورة على الشاشة.
- **LED Local Dimming (تعتيم محلي لخلايا الشاشة)** : [حسب الطراز] لزيادة سطوع المناطق الفاتحة وزيادة قتامة المناطق الداكنة في الصورة لزيادة التباين وتقليل الضبابية إلى أقصى حد مع الحد من استهلاك الطاقة.
- **Off (إيقاف)** : لتعطيل وظيفة التعتيم المحلي لخلايا الشاشة بتقنية LED.
- **Low (منخفض) / Medium (متوسط) / High (عالي)** : لتغيير نسبة التباين.
- **TruMotion** : [حسب الطراز] لتحسين جودة الصور السريعة الحركة.
- **Off (إيقاف)** : لإيقاف تشغيل TruMotion.
- **Smooth (ناعم)** : لزيادة نقاء الصور السريعة الحركة.
- **Clear (واضح)** : لزيادة وضوح الصور السريعة الحركة.
- **User (المستخدم)** : لضبط De-judder / De-blur يدوياً.
- **De-judder** : لضبط ارتجاج الشاشة.
- **De-blur** : لتقليل التأثيرات الضبابية للحركة.
- يعني تلقائي أنه يتم التحكم بنطاق ارتجاج الصورة وضبابيتها الذي يدعم على حالة إدخال الفيديو بواسطة وضع TruMotion.
- قد يختلف نطاق العناصر المفصلة للضبط وفقاً لإشارة الإدخال أو إعدادات أخرى للصورة.

- **Expert 1+2 (الخبير)** : قائمة لضبط جودة الصورة التي تسمح للخبراء والمبتدئين الاستمتاع بأفضل مشاهدة للتلفاز. هذه قائمة الضبط المتوفرة لخبراء توليف الصورة المعتمدين من قبل مؤسسة تحديد معيار جودة الصورة (ISF). (يمكن استخدام شعار ISF على أجهزة التلفاز المعتمدة من قبل ISF فقط).
- **ISFccc**: تحكم بالمعايير معتمد من قبل مؤسسة تحديد معيار جودة الصورة.
- قد يختلف نطاق أوضاع الصور المتوفرة وفقاً لإشارة الإدخال.
- **ISF** : إن وضع الخبير مخصص للمحترفين بحيث يقومون بتوليف الصور بدقة للتحكم بها باستخدام صورة محددة. بالنسبة للصور العادية، قد لا تكون هناك التأثيرات مهمة.
- تتوفر وظيفة ISF في بعض الطرازات فقط.

#### لضبط التحكم المتقدم

- **SETTINGS** ⇨ **PICTURE (الصورة)** ⇨ **Picture Mode (وضع الصورة)** ⇨ **Advanced Control (التحكم المتقدم) / Expert Control (تحكم خبير)**

- لمعايرة الشاشة لكل وضع صورة أو لتعيين إعدادات الصورة لشاشة معينة. أولاً، حدد **Picture Mode (وضع الصورة)** الذي تريده.
- **Dynamic Contrast (التباين الحيوي)** : لضبط التباين إلى المستوى المثالي وفقاً لسطوع الصورة.
- **Dynamic Colour (الألوان الحيوية)** : لضبط الألوان لجعل الصورة تظهر بألوان طبيعية أكثر.
- **Skin Colour (لون الوجهة)** : لضبط الطيف الضوئي للون الوجهة بشكل منفصل لتطبيق لون الوجهة كما حدده المستخدم.
- **Sky Colour (لون السماء)** : لضبط لون السماء بشكل منفصل.
- **Grass Colour (لون العشب)** : يمكن ضبط الطيف الضوئي للون العشب (المروج والعشب الخ.) بشكل منفصل.
- **Gamma (جاما)** : لضبط التدرج اللوني وفقاً لإخراج إشارة الصورة في ما يتعلق بإشارة الإدخال.
- **Colour Gamut (سلسلة الألوان)** : لتحديد نطاق الألوان التي يمكن عرضها.
- **Edge Enhancer (مُحسن الحواف)** : لجعل حواف الفيديو تبدو أكثر وضوحاً وتميزاً وطبيعية.
- **Expert Pattern (نمط الخبير)** : [حسب الطراز] أنماط تستخدم لضبط الخبير.
- **Colour Filter (منقّي الألوان)** : لتنقية طيف ضوئي للون محدد من ألوان RGB بهدف توليف تشبع الألوان والتدرج اللوني بدقة.
- **Colour Temperature (درجة حرارة اللون)** : لضبط ألوان الشاشة بالكامل بحسب الرغبة. في وضع الخبير، يمكن ضبط التوليف الدقيق عبر طريقة جاما، وغير ذلك.
- **Colour Management System (نظام التحكم بالألوان)** : يستخدم هذا النظام من قبل خبراء عندما يقومون بضبط الألوان بواسطة نمط اختبار. يمكنهم القيام بالتحديد من ست مناطق ألوان (احمر / أخضر / أزرق / سماوي / قرمزي / أصفر) من دون التأثير في ألوان أخرى. بالنسبة إلى الصور العادية، فقد لا تؤدي عمليات الضبط إلى تغيير مهم على صعيد الألوان.

## التراخيص

قد تختلف التراخيص المدعومة بحسب الطراز. للحصول على مزيد من المعلومات حول التراخيص، يُرجى زيارة الموقع [www.lg.com](http://www.lg.com).

## معلومات حول إشعار البرامج المفتوحة المصدر

للحصول على التعليمات البرمجية المصدر بموجب GPL و LGPL و MPL وتراخيص مفتوحة المصدر أخرى يتضمنها هذا المنتج، زيارة الموقع <http://opensource.lge.com>. بالإضافة إلى التعليمات البرمجية المصدر، تتوفر كل أحكام الترخيص وإشعارات إخلاء المسؤولية وإشعارات حقوق النشر للتنزيل. ستوفر LG Electronics أيضًا التعليمات البرمجية المصدر على قرص مضغوط بتكلفة تغطي هذا التوزيع (مثل تكلفة الوسائط الواسطة والشحن والاستخدام) عند طلبها بإرسال بريد إلكتروني إلى [opensource@lge.com](mailto:opensource@lge.com). إن هذا العرض صالح لمدة ثلاث (3) سنوات اعتبارًا من تاريخ شراء المنتج.



تم التصنيع بموجب ترخيص من معام Dolby. إن Dolby ورمز D المزدوج تمثل علامات تجارية لمعامل Dolby.



"بعد مصطلحا HDMI وHDMI High-Definition Multimedia Interface وشعار HDMI علامات تجارية أو علامات تجارية مسجلة لشركة HDMI Licensing, LLC في الولايات المتحدة ودول أخرى."

## الإعدادات

إعداد البرنامج تلقائيًا

SETTINGS ⇄ SETUP (إعداد) ⇄ Auto Tuning (التوليف التلقائي)

توليف البرامج تلقائيًا.

- إذا لم يكن مصدر الإدخال متصلًا بشكل صحيح، قد لا يعمل تسجيل البرنامج.
- يجد Auto Tuning (التوليف التلقائي) البرامج التي يتم بثها حاليًا فقط.
- إذا كان Lock System (قفل النظام) قيد التشغيل، سيظهر إطار منبثق يطالبك بإدخال كلمة المرور.

لتحديد وضع الصورة

SETTINGS ⇄ PICTURE (الصورة) ⇄ Picture Mode (وضع الصورة)

لتحديد وضع الصورة المحسن لبيئة المشاهدة أو البرنامج.

- Vivid (زاهي) : لزيادة التباين والسطوع والحدة لعرض صور زاهية.
- Standard (القياسي) : لعرض صور وفق المعدل القياسي للتباين والسطوع والحدة.
- APS/Eco (توفير الطاقة/التوفير التلقائي للطاقة) : [حسب الطراز] تغيّر ميزة توفير الطاقة إعدادات التلفاز للحد من استهلاك الطاقة.
- Cinema/Game (السينما / الألعاب) : عرض أفضل صور للأفلام والألعاب.
- Soccer (كرة القدم) : [حسب الطراز] وضع صورة محسن لمشاهدة مباريات كرة القدم. يتم عرض الملعب ولباس اللاعبين بألوان زاهية من خلال صور شديدة الوضوح حتى عند الحركات السريعة.



اجتاز جهاز DivX Certified® هذا اختبارات صارمة لضمان أنه ممكن لتشغيل فيديو DivX®.

لتشغيل أفلام DivX تم شراؤها، سجّل أولاً الجهاز على الموقع [vod.divx.com](http://vod.divx.com). ابحث عن رمز التسجيل في القسم DivX VOD ضمن قائمة إعداد الجهاز.

DivX Certified® لتشغيل فيديو DivX بدقة عالية تصل إلى 1080p، بما في ذلك المحتوى المميز.

DivX® و DivX Certified® والشعارات ذات الصلة هي علامات تجارية لـ DivX, LLC، وتستخدم بموجب ترخيص.

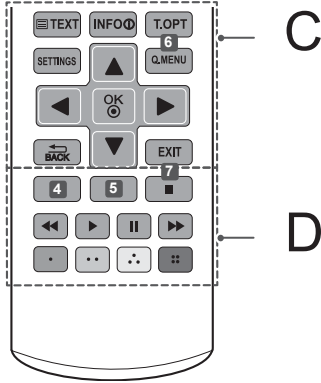
وتعطيها واحدة أو أكثر من براءات الاختراع التالية في الولايات المتحدة: 7,515,710؛ 7,460,668؛ 7,295,673؛ 7,519,274.



(الطرازات LF62\*\*، UF67\*\* فقط)

لبراءات اختراع DTS، راجع الموقع <http://patents.dts.com>. تم تصنيعه بموجب ترخيص من DTS Licensing Limited. إن DTS و Symbol و DTS & Symbol معًا هي علامات تجارية مسجلة كما أن DTS 2.0+ Digital Out هي علامة تجارية لشركة DTS, Inc. © DTS, Inc. جميع الحقوق محفوظة.





C

- أزرار نصوص المعلومات (TEXT, T.OPT) تستخدم هذه الأزرار لنصوص المعلومات.
- INFO** لعرض المعلومات الخاصة بالبرنامج والشاشة الحالية. **SETTINGS** للوصول إلى القوائم الرئيسية.
- 3D OPTION 6** استخدم هذا الزر لعرض الفيديو ثلاثي الأبعاد خيار. (حسب الطراز)
- Q.MENU** للوصول إلى القوائم السريعة.
- أزرار التنقل (أعلى/أسفل/يسار/يمين) للتنقل عبر القوائم أو الخيارات.
- OK** لتحديد القوائم أو الخيارات وتأكيد الإدخال.
- BACK** للعودة إلى المستوى السابق.
- EXIT** لمسح ما يظهر على الشاشة وللمعاودة مشاهدة التلفاز.

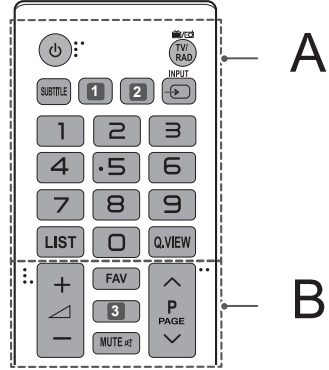
D

- AD/\* 4** يؤدي الضغط على الزر AD إلى تمكين وظيفة وصف الصوت. (حسب الطراز)
- AV MODE 4** لتحديد وضع AV. (حسب الطراز)
- REC/\* 5** لبدء التسجيل وعرض قائمة التسجيل. (الطراز الذي يدعم Time Machine Ready فقط) (حسب الطراز)
- REC 5** لبدء التسجيل وعرض قائمة التسجيل. (الطراز الذي يدعم Time Machine Ready فقط) (حسب الطراز)
- LIVE TV 7** للعودة إلى LIVE TV (التلفاز المباشر). أزرار التحكم (■, ►, II, ◀, ▶) للتحكم بقوائم MY MEDIA (وسائطي) أو التحكم بـ Time Machine Ready أو الأجهزة المتوافقة مع ميزة SIMPLINK (Time Machine Ready أو USB).
- الأزرار الملونة للوصول إلى بعض الوظائف الخاصة في بعض القوائم.
- (●): الأحمر، (●●): الأخضر، (●●●): الأصفر، (●●●●): الأزرق

⚠ تنبيه

- لا تخطط البطاريات القديمة والجديدة، إذ قد يؤدي ذلك إلى إتلاف وحدة التحكم عن بُعد.
- قد لا تعمل بعض المفاتيح على وحدة التحكم عن بُعد في التلفزيون التناظري وفي بعض البلدان.
- لن تتضمن وحدة التحكم عن بُعد لجميع أسواق المبيعات.

تأكد من توجيه وحدة التحكم عن بُعد إلى مستشعر وحدة التحكم عن بُعد الموجود على التلفاز.



A

- TV/RAD** لتشغيل التلفاز أو إيقاف تشغيله.
- TV/RAD** لتحديد برنامج الراديو، والتلفاز، والرقمي.
- SUBTITLE** لاستدعاء الترجمة المفضلة في الوضع الرقمي.
- RATIO 1** لإعادة ضبط حجم صورة. (حسب الطراز)
- GUIDE 1** لعرض دليل البرامج. (حسب الطراز)
- AD 1** يؤدي الضغط على الزر AD إلى تمكين وظيفة وصف الصوت. (حسب الطراز)
- AV MODE 2** لتحديد وضع AV. (حسب الطراز)
- RATIO 2** لإعادة ضبط حجم صورة. (حسب الطراز)
- INPUT** لتغيير مصدر الإدخال.
- أزرار الأرقام لإدخال الأرقام.
- LIST** للوصول إلى لائحة البرامج المحفوظة.
- Q.VIEW** للعودة إلى البرنامج المعروض سابقاً.

B

- FAV** للوصول إلى لائحة القنوات المفضلة.
- GUIDE 3** لعرض دليل البرامج. (حسب الطراز)
- 3D 3** يُستخدم لعرض الفيديو ثلاثي الأبعاد. (حسب الطراز)
- MUTE** لكتم جميع الأصوات.
- +** لضبط مستوى الصوت.
- P** للتنقل عبر البرامج أو القنوات المحفوظة.
- PAGE** للتنقل إلى الصفحة السابقة أو التالية.

## توصيل الهوائي

قم بتوصيل التلفاز بمقيس هوائي على الحائط باستخدام كبل RF (بمقاومة 75 Ω (أوم)).

- استخدم جهاز فصل الإشارة لاستخدام أكثر من تلفازين.
- إذا كانت جودة الصورة سيئة، فقم بتثبيت مكبر الإشارات بشكل صحيح لتحسين جودة الصورة.
- إذا كانت جودة الصورة سيئة أثناء توصيل هوائي، فحاول إعادة توجيه الهوائي في الاتجاه الصحيح.
- لا يتم تزويد كبل هوائي ومحول.
- صوت التلفاز الرقمي المدعوم: MPEG و Dolby Digital و Digital Plus و HE-AAC و Dolby Digital.

## توصيل المحوّل

(حسب الطراز)

⚠ تنبيه

- يرجى التأكد من توصيل التلفازيون محوّل الطاقة AC-DC قبل توصيل قابس الطاقة الخاص بالتلفاز إلى منفذ الطاقة بالحائط.

## توصيل طبق القمر الصناعي

(طرازات القمر الصناعي فقط)

قم بتوصيل التلفاز بطبق قمر صناعي بمقيس القمر الصناعي باستخدام كبل تردد راديوي خاص بالقمر الصناعي (بمقاومة 75 Ω (أوم)).

## إعدادات HDMI الذي يدعم سلسلة الألوان Deep Colour الفائقة الوضوح

(الطرازات UF67\*\* فقط)

- **SETTINGS** ⇨ **PICTURE** (الصورة) ⇨ **HDMI ULTRA HD Deep Colour**
- **HDMI(1/2) ULTRA HD Deep Colour**
- **On (تشغيل)**: يدعم درجة دقة 4K بتردد 50/60 هرتز (4:2:0, 4:2:2, 4:4:4)
- **Off (يقف)**: يدعم درجة دقة 4K بتردد 50/60 هرتز (4:2:0)
- تدعم كل منافذ HDMI 2.2 HDCP.
- مصدر 4K مدعوم فقط في إدخال HDMI.
- لا تتوفر إشارة 4K ومحتواها في إدخال RF/USB.
- تدعم كل منافذ إدخال HDMI درجة الدقة 4K على التردد 50/60 هرتز (للحصول على تفاصيل حول المواصفات المدعومة راجع الجدول أدناه). للفيديو العالي الدقة، قد لا تكون الصورة أو الصوت مدعوم وفقاً لمواصفات الجهاز الخارجي المتصل. في هذه الحالة، غير إعدادات **HDMI ULTRA HD Deep Colour**.

التنسيق المدعوم 50/60 @ 4K هرتز

عمق الألوان / معدل تحليل Chroma			معدل الإطارات (هرتز)	درجة الدقة
12 بت	10 بت	8 بت		
YCbCr 4:2:0 <sup>1</sup>	YCbCr 4:2:0		50.00 59.94 60.00	2160p x 3840 2160p x 4096
YCbCr 4:2:2 <sup>1</sup>				
-	-	YCbCr 4:4:4 <sup>1</sup>		
-	-	RGB 4:4:4 <sup>1</sup>		

1 : مدعوم فقط عندما يتم ضبط منفذ

"On (تشغيل)". **HDMI ULTRA HD Deep Colour**

## توصيل وحدة CI

(حسب الطراز)

لعرض الخدمات المشفرة (المدفوعة) في وضع التلفازيون الرقمي.

- تحقق من إدخال وحدة CI في فتحة بطاقة PCMCIA بالاتجاه الصحيح. قد يؤدي عدم إدخال الوحدة بالشكل الصحيح إلى إلحاق ضرر بالتلفازيون وفتحة بطاقة PCMCIA.
- إذا لم يتم التلفاز يعرض أي ملف فيديو أو صوت عندما يكون CI+ CAM متصل، يُرجى الاتصال بمُشغل خدمة نظام البث الأرضي/الكبل/القمر الصناعي.

## توصيلات أخرى

قم بتوصيل التلفاز بأجهزة خارجية. للحصول على أفضل جودة للصورة والصوت، قم بتوصيل الجهاز الخارجي والتلفاز باستخدام كبل HDMI. لم يتم توفير بعض الكابلات المنفصلة.

⚠ ملاحظة

- تنسيق صوت HDMI المدعوم: Dolby Digital (32 كيلوهرتز، 44.1 كيلوهرتز، 48 كيلوهرتز) و DTS (44.1 كيلوهرتز، 48 كيلوهرتز) و PCM (32 كيلوهرتز، 44.1 كيلوهرتز، 48 كيلوهرتز، 96 كيلوهرتز، 192 كيلوهرتز) (حسب الطراز)

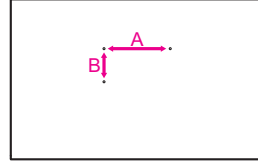
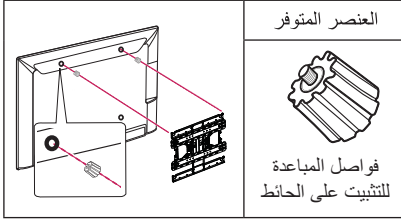
## الريموت

(حسب الطراز)

ترتكز المواصفات الموجودة في هذا الدليل على أزرار وحدة التحكم عن بُعد. يرجى قراءة هذا الدليل بعناية واستخدام التلفاز بشكل صحيح.

لاستبدال البطاريات، افتح غطاء البطاريات، واستبدل البطاريات (1.5 فولت بحجم AAA) بحيث يتطابق الطرفان (+) و (-) مع الرمز المطبوع داخل حجرة البطاريات ثم أغلق غطاء البطارية. لإزالة البطاريات، قم بتنفيذ إجراءات التركيب بترتيب عكسي.

- عند توصيل قوس تثبيت على الحائط بالتلفاز، أدخل فواصل المبادعة للتثبيت على الحائط في فتحات قوس تثبيت التلفاز على الحائط واضبط الزاوية العمودية للتلفاز. (فقط عند توفر العنصر بالشكل التالي)



⚠ تنبيه

- أفضل الطاقة أولاً، ثم انقل التلفاز أو قم بتثبيته. وإلا فقد تحدث صدمة كهربائية.
- أزل الحامل قبل تثبيت التلفاز على قوس تثبيت على الحائط عبر تنفيذ إجراءات توصيل الحامل بالعكس.
- في حالة تثبيت التلفاز بالسقف أو على حائط مائل، قد يسقط ويتسبب في حدوث إصابات بالغة.
- استخدم قوس تثبيت على الحائط معتمدًا من LG واتصل بالوكيل المحلي أو عامل مؤهل.
- لا تربط البراغي أكثر من اللازم حيث قد يتسبب هذا في حدوث تلف بالتلفاز وإبطال الضمان.
- استخدم البراغي وأقواس التثبيت على الحائط التي تتوافق مع معايير VESA. لا يشمل ضمان هذا الجهاز الأضرار أو الإصابات الناتجة من سوء استخدام ملحق أو استخدام الملحق غير الملائم.

## التوصيلات (التنبيهات)

قم بتوصيل الأجهزة الخارجية المتنوعة بالتلفاز وبذلك بين أوضاع الإدخال لتحديد جهاز خارجي. ولمزيد من المعلومات عن توصيل الأجهزة الخارجية، راجع الدليل المرفق مع كل جهاز.

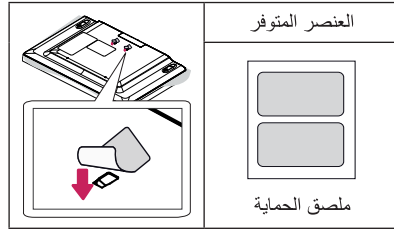
الأجهزة الخارجية المتوفرة هي: أجهزة الاستقبال عالية الدقة ومشغلات أقراص DVD وأجهزة الفيديو وأنظمة الصوت ووحدات تخزين USB والكمبيوتر وأجهزة الألعاب وأجهزة خارجية أخرى.

### ملاحظة !

- يدعم هذا الطراز ملفات الفيديو بدرجة دقة 4K (فائقة الدقة) في إدخال HDMI. (الطرازات \*\*UF67 فقط)
- ملفات الفيديو الفائقة الدقة غير مدعومة في الموالب أو إدخال USB. (الطرازات \*\*UF67 فقط)
- قد يختلف توصيل الجهاز الخارجي من طراز إلى آخر.
- يجب توصيل الأجهزة الخارجية بالتلفاز بغض النظر عن ترتيب منافذ التلفاز.
- في حالة تسجيل برنامج تلفاز على قرص DVD أو جهاز فيديو، تأكد من توصيل كبل إدخال إشارة التلفاز بالتلفاز عبر مسجل أقراص DVD أو جهاز الفيديو.
- لمزيد من معلومات التسجيل، راجع الدليل المرفق مع الجهاز المتصل.
- راجع دليل الأجهزة الخارجية للحصول على تعليمات التشغيل.
- عند توصيل جهاز ألعاب بالتلفاز، استخدم الكبل المرفق بجهاز الألعاب.
- في وضع PC (كمبيوتر)، قد يحدث بعض التشويش المرتبط بدرجة الدقة أو النمط العمودي أو التباين أو السطوح. في حالة استمرار التشويش، قم بتغيير إخراج الكمبيوتر إلى قيمة دقة أخرى وقم بتغيير معدل التحديث إلى معدل آخر أو قم بضبط السطوح والتباين في قائمة PICTURE (صورة) حتى تحصل على صورة واضحة.
- في وضع PC (كمبيوتر)، قد لا تعمل بعض إعدادات الدقة بشكل صحيح وفقاً لكارت الشاشة.
- إذا تم تشغيل المحتوى ULTRA HD على الكمبيوتر، قد يتعطل الفيديو أو الصوت بشكل متقطع وفقاً لأداء الكمبيوتر. (الطرازات \*\*UF67 فقط)

### ملاحظة !

- استخدم البراغي المدرجة في مواصفات البراغي المعتمدة وفقاً لمعايير VESA.
- تتضمن مجموعة قوس التثبيت على الحائط دليل التركيب والقطع الضرورية.
- إن قوس التثبيت على الحائط ملحق اختياري. يمكنك الحصول على الملحقات الاختيارية من الوكيل المحلي.
- قد يختلف طول البراغي بحسب قوس التثبيت على الحائط. تأكد من استخدام الطول المناسب.
- لمزيد من المعلومات، راجع الدليل المتوفر مع جهاز التثبيت على الحائط.
- عند تركيب قوس التثبيت على الحائط، استخدم ملصق الحماية. سيمنع ملصق الحماية تراكم الغبار والأوساخ على الفتحة. (فقط عند توفر العنصر بالشكل التالي)

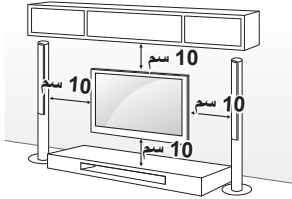


## إحكام تثبيت التلفاز على الحائط

(هذه الميزة غير متوفرة في كل الطرازات.)

## التثبيت على الحائط

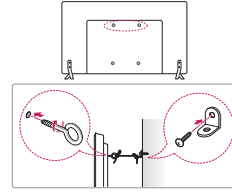
قم بتثبيت قوس التثبيت الإختياري على الحائط بالجزء الخلفي من التلفاز بحرص وثبت قوس التثبيت على حائط صلب يكون عمودياً بالنسبة للأرض. عند توصيل التلفاز بمواد بناء أخرى، يُرجى الاتصال بعمال مؤهل. توصي LG بقيام شخص متخصص ومحترف بتركيب الجهاز على الحائط. نوصي باستخدام قوس التثبيت على الحائط من LG. يُميّز قوس التثبيت على الحائط من LG بسهولة إزالته مع الكبلات الموصولة به. عند عدم استخدام قوس التثبيت على الحائط من LG، يرجى استخدام قوس تثبيت على الحائط من شأنه تثبيت المنتج بشكل آمن على الحائط مع ضمان وجود مسافة كافية لتوفير إمكانية اتصال مع الأجهزة الخارجية. يوصى بتوصيل كل الكبلات قبل تثبيت قوس التثبيت على الحائط.



احرص على استخدام مسامير وقوس تثبيت على الحائط وفقاً لمعايير VESA. يوفر الجدول التالي وصفاً للأبعاد القياسية لمجموعة قوس التثبيت على الحائط.

العناصر التي يتم شراؤها بشكل منفصل (قوس التثبيت على الحائط)

49/55UF67** 49LF54** 49LF51**	32/39LF56** 32LF55** 32LF62** 32/43LF51** 40/43UF67** 40/43LF57** 43LF54**	الطرز
300 x 300	200 x 200 (م x ب)	VESA (مم) (م x ب)
M6	M6	البرغي القياسي
4	4	عدد البراغي
LSW350B MSW240	LSW240B MSW240	قوس التثبيت على الحائط
42/47/50/55LF56** 42/49/55LF55** 42/49/55LF62**	60/65UF67**	الطرز
400 x 400	300 x 300	VESA (مم) (م x ب)
M6	M6	البرغي القياسي
4	4	عدد البراغي
LSW440B MSW240	LSW350B	قوس التثبيت على الحائط
	60LF56**	الطرز
	400 x 400 (م x ب)	VESA (مم) (م x ب)
	M6	البرغي القياسي
	4	عدد البراغي
	LSW440B	قوس التثبيت على الحائط



- 1 أدخل المسامير ذات العروة أو قوسي التلفاز والمسامير في جهة التلفاز الخلفية وقم بربطها بإحكام.
  - أزل المسامير التي تم إدخالها في موضع المسامير ذات العروة أولاً في حالة توفرها.
- 2 ثبت قوسي التثبيت على الحائط بالمسامير على الحائط وطابق موضع قوس التثبيت على الحائط مع المسامير ذات العروة في جهة التلفاز الخلفية.
- 3 قم بتوصيل المسامير ذات العروة وقوسي التثبيت على الحائط بإحكام بواسطة حبل قوي. تأكد من المحافظة على الحبل في وضع أفقي مع السطح المستوي.



تنبيه

- احرص على عدم قيام الأطفال بالتمسك على التلفاز أو التعلق به.



ملاحظة

- استخدم منصة أو خزانة قوية وكبيرة بشكل كافٍ لتحمل جهاز التلفاز بشكل آمن.
- الأفراس، المسامير و الحبال غير مرفقة. يمكنك الحصول علي الملحقات الإضافية من الوكيل المحلي.

## ⚠️ تحذير

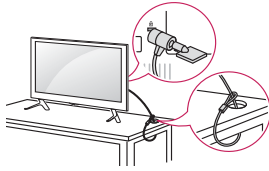
إذا لم يتم وضع التلفاز في موضع ثابت بشكل كافٍ، يمكن لهذا أن يشكل خطرًا حيث يصبح التلفاز معرضًا للسقوط. يمكن تفادي حدوث العديد من الإصابات، خاصة للأطفال، عبر اتخاذ احتياطات بسيطة مثل:

- استخدام خزانن أو حاملات توصي بها الجهة المصنعة للتلفاز.
- استخدام قطع الأثاث التي تدعم التلفاز بشكل آمن فقط.
- الحرص على وضع التلفاز بموضع لا يتجاوز طرف قطعة الأثاث الداعمة.
- عدم وضع التلفاز على قطع أثاث طويلة (على سبيل المثال، خزانه أو خزانه كتب) من دون تثبيت الأثاث والتلفاز على دعامة مناسبة.
- عدم وضع التلفاز على قطعة قماش أو مواد أخرى تم وضعها بين التلفاز وقطعة الأثاث الداعمة.
- توعية الأطفال حول مخاطر تسلق قطع الأثاث للوصول إلى التلفاز أو أدوات التحكم الخاصة به.

## استخدام نظام أمان Kensington

(هذه الميزة غير متوفرة في كل الطرازات.)

- قد تختلف الصورة المبينة بحسب جهاز التلفزيون لديك. يوجد موصل نظام أمان Kensington بظهر التلفزيون. لمزيد من المعلومات حول التركيب والاستخدام، راجع الدليل المتوفر مع نظام أمان Kensington أو تفضل بزيارة موقع الويب <http://www.kensington.com>.
- قم بتوصيل كبل نظام أمان Kensington بين التلفزيون والطاولة.



## ضبط القائمة

عندما يكون التلفاز قيد التشغيل، اضغط على زر التحكم مرة واحدة. يمكنك ضبط عناصر القائمة عن طريق تحريك زر التحكم لأعلى أو لأسفل أو اليمين أو اليمين.

⏻	لإيقاف تشغيل الطاقة.
✖	لمسح كل ما يظهر على الشاشة والعودة إلى مشاهدة التلفاز.
⏪	لتغيير مصدر الإدخال.
⚙️	للوصول إلى القائمة الرئيسية.

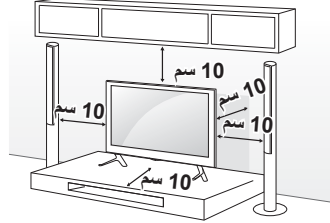
## ! ملاحظة

- عند وضع إصبعك على زر التحكم ودفعه للأعلى أو الأسفل أو اليمين أو اليمين، احرص على عدم الضغط على زر التحكم. إذا ضغطت على زر التحكم أولاً، لن يمكنك ضبط مستوى الصوت والبرامج المحفوظة.

## التثبيت على الطاولة

(قد تختلف الصورة المعروضة عن صورة التلفاز لديك.)

- 1 ارفع التلفاز وأمله إلى الوضع المستقيم على الطاولة.
- أبق مسافة 10 سم (على الأقل) من الحائط لهوية مناسبة.



2 قم بتوصيل سلك الطاقة بمصدر الطاقة في الحائط.

## ⚠️ تنبيه

- لا تضع التلفاز في مكان قريب من مصادر السخونة أو فوقها، إذ قد يؤدي ذلك إلى نشوب حريق أو إلحاق الضرر بالمنتج.

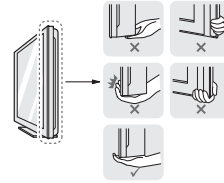
## حمل التلفاز ونقله

عند نقل التلفاز أو حملة، يُرجى قراءة الإرشادات التالية لتجنب خدشه أو إلحاق الضرر به ولضمان النقل الآمن بغض النظر عن نوع التلفاز وحجمه.

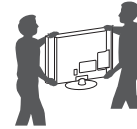
- يوصى بنقل التلفاز في الصندوق أو مغلفًا بمواد التعبئة التي أرفقت به.
- أفضل سلك الطاقة وجميع الكبلات قبل نقل التلفاز أو حملة.
- عند الإمساك بالتلفاز، يجب أن يكون اتجاه الشاشة بعيدًا عنك وذلك لتجنب إلحاق الضرر بها.



- أمسك الجزء العلوي والسفلي من إطار التلفاز بإحكام. تأكد من عدم الإمساك بالجزء الشفاف أو بمركز الصوت أو بمنطقة شبكة مكبر الصوت.



- يتطلب نقل جهاز تلفاز كبير شخصين على الأقل.
- عند نقل التلفاز باليد، يجب الإمساك به كما هو موضح في الصورة التالية.



- عند نقل التلفاز، لا تعرّضه للارتجاج أو الاهتزاز الشديد.
- عند نقل التلفاز، اجعله دومًا مستقيمًا، وتجنّب قلبه على جانبه أو إماتته يمينا أو يسارًا.
- لا تستخدم القوة الزائدة لدرجة التسبب في إمالة /ثني هيكل الإطار إذ قد يؤدي هذا إلى إلحاق ضرر بالشاشة.
- عند استخدام التلفاز، احرص على عدم إلحاق الضرر بزر التحكم البارز.

## ⚠ تنبيه

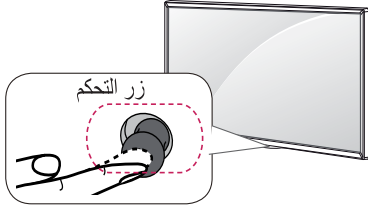
- تجنب لمس سطح الشاشة في كل وقت، إذ قد يؤدي ذلك إلى إلحاق الضرر بها.
- لا تحمل التلفاز مع الإمساك بحوامل الكابل، إذ يمكن لهذه الحوامل أن تنكسر، وبالتالي قد يتسبب هذا في حدوث إصابات وإلحاق ضرر بالتلفاز.

## استخدام زر التحكم

(قد تختلف الصورة المعروضة عن صورة التلفاز لديك.) يمكنك التحكم بسهولة بوظائف التلفاز، الضغط أو تحريك زر التحكم لأعلى أو لأسفل أو لليمين أو لليسار.

## ! ملاحظة

- السلسلة LF51 غير مزودة بزر تحكم بل بزر تشغيل/ إيقاف الطاقة فقط.



## الوظائف الأساسية

عند إيقاف تشغيل التلفاز، ضع إصبعك على زر التحكم واضغط مرة واحدة وحرّره.	تشغيل	
عند تشغيل التلفاز، ضع إصبعك على زر التحكم واضغط مرة واحدة لثوانٍ قليلة وحرّره. (لكن إذا ظهر الزر Menu على الشاشة، يمكنك الخروج من Menu بالضغط باستمرار على زر التحكم.)	إيقاف التشغيل	
إذا وضعت إصبعك على زر التحكم ودفعته إلى اليسار أو اليمين، يمكنك ضبط مستوى الصوت كما ترغب	التحكم بمستوى الصوت	
إذا وضعت إصبعك فوق زر التحكم ودفعته لأعلى أو لأسفل، يمكنك الانتقال عبر البرامج المحفوظة كما ترغب.	التحكم بالبرامج	

## العناصر التي يتم شراؤها بشكل منفصل

يمكن تغيير العناصر التي يتم شراؤها بشكل منفصل أو تعديلها بهدف تحسين الجودة من دون أي إشعار. اتصل بالوكيل لشراء هذه العناصر. تعمل هذه الوحدات مع بعض الطرازات فقط. قد يتغير اسم الطراز أو تصميمه استناداً إلى ترقية وظائف المنتج، أو ظروف الشركة المصنعة أو سياساتها.

(حسب الطراز)

AG-F***DP	AG-F***
نظارات اللعب الثنائي	نظارات السينما ثلاثية الأبعاد
	الجهاز الصوتي من LG

## الصيانة

### تنظيف التلفاز

اهتم بتنظيف التلفاز بانتظام للحفاظ على أفضل أداء له ولإطالة عمره الافتراضي.

- تأكد من إيقاف التشغيل وفصل سلك الطاقة والكيبلات الأخرى أولاً.
- عند ترك التلفزيون من دون تشغيل أو استخدام لفترة طويلة، قم بفصل سلك الطاقة من مصدر الطاقة بالحائط وذلك للوقاية من أي تلف محتمل نتيجة للبرق أو التغيرات المفاجئة في شدة التيار.

### الشاشة والإطار والهيكل الخارجي والحامل

لإزالة الغبار أو الأتربة الخفيفة، امسح السطح بقطعة قماش ناعمة ونظيفة وجافة.

لإزالة الأوساخ الكبيرة، امسح سطح الشاشة بقطعة قماش ناعمة مرطبة بماء نظيف أو منظف معتدل خفيف. ثم امسحه فوراً بقطعة قماش جافة.

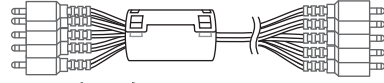
- تجنب لمس سطح الشاشة في كل وقت، إذ قد يؤدي ذلك إلى إلحاق الضرر بها.
- لا تدفع سطح الشاشة أو تعرضه للحك أو تضغط عليه بظفرك أو بشيء حاد حيث قد يؤدي ذلك إلى حدوث خدوش على الشاشة وتشويه الصورة.
- لا تستخدم المواد الكيميائية فقد تتسبب في تلف المنتج.
- لا ترش السائل على سطح الشاشة. وإذا دخل ماء إلى التلفاز، فقد يتسبب في نشوب حريق أو حدوث صدمة كهربائية أو عطل التلفاز.

### سلك الطاقة

أزل الغبار المتراكم أو الأتربة المتراكمة على سلك الطاقة بانتظام.

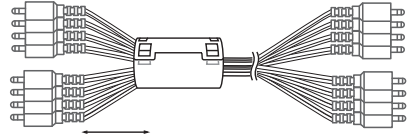
- كيفية استخدام قلب الفريت (حسب الطراز)
- استخدم قلب الفريت لتخفيض التداخل الكهرومغناطيسي في المكونات Y، Pb و Pr و R و L و AV Video و R و L.

[مقطع عرضي لقلب الفريت]



20 مم (+ / - 5 مم)

[التوصيل بالجهاز] أو [التوصيل بالتلفاز]



20 مم (+ / - 5 مم)

### تنبيه

- لا تستخدم أي مواد غير معتمدة لضمان السلامة وطول العمر الافتراضي للمنتج.
- لا يغطي الضمان أي أضرار أو إصابات تنتج عن استخدام مواد غير معتمدة.
- لا يجب نزع الفيلم الرقيق المثبت على شاشة بعض الطرازات.
- عند توصيل الحامل بالتلفاز، وجه الشاشة إلى الأسفل وضعها على طاولة مغطاة بقماش ناعم أو سطح مستو لحمايتها من الخدوش.
- احرص على إدخال البراغي بشكل صحيح وربطها بإحكام. (في حال عدم ربطها بإحكام بشكل كاف، قد يميل التلفاز نحو الأمام بعد تثبيته.) لا تستخدم القوة لربط البراغي بشكل مفرط؛ وإلا فقد يؤدي ذلك إلى إلحاق ضرر بالبرغي وارتخائه.

### تحذير

- تحتاج إلى تمكين الوصول السهل لتوصيل الكيبلات الكهربائية وفصلها من المقبس الكهربائي الرئيسي.

## ⚠ تنبيه

## التحضير

## بيئة المشاهدة

## • مسافة المشاهدة

- حافظ على وجود مسافة لا تقل عن ضعف طول الشاشة القطري عند مشاهدة محتويات ثلاثية الأبعاد. في حالة عدم الشعور بالراحة عند مشاهدة المحتويات ثلاثية الأبعاد، ابتعد عن التلفاز.

## عمر المشاهد

- الأطفال الصغار/الأطفال
- يحظر استخدام/مشاهدة المحتويات ثلاثية الأبعاد للأطفال دون 5 أعوام.
- قد يتفاعل الأطفال دون 10 أعوام بصورة زائدة وتصيح الإثارة لديهم أكبر حيث إن حاسة الرؤية لديهم لا تزال في طور النمو (على سبيل المثال، قد يحاولون لمس الشاشة أو القفز داخلها). لذا ينبغي مراقبة الأطفال جيداً والانتباه لهم عند مشاهدتهم المحتويات ثلاثية الأبعاد.
- لدى الأطفال تفاوت في الرؤية بالعين للعروض ثلاثية الأبعاد بخلاف البالغين وذلك لأن المسافة بين العينين لديهم أقصر من المسافة عند البالغين. لذا فهم يتلقون عمقاً أكبر بالنسبة للعروض المجسمة مقارنة بالبالغين عند مشاهدة نفس الصورة ثلاثية الأبعاد.

## • المراهقون

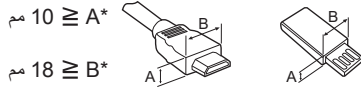
- قد يتفاعل المراهقون أقل من 19 عاماً مع الحساسية بسبب التنبيه البصري الناتج من الإضاءة في المحتويات ثلاثية الأبعاد. لذا قدّم لهم النصح بالابتعاد عن مشاهدة المحتويات ثلاثية الأبعاد لفترة طويلة عندما يشعرون بالتعب.
- كبار السن
- قد يتلقى كبار السن تأثيراً ثلاثي الأبعاد أقل مقارنة بالشباب. لا تجلس أقرب من المسافة الموصى بها عند مشاهدة التلفاز.

## تنبيهات عند استخدام نظارات الأبعاد الثلاثية

- تأكد من استخدام نظارات الأبعاد الثلاثية الخاصة بـ LG. وإلا، فلن تكون قادراً على مشاهدة مقاطع الفيديو ثلاثية الأبعاد بشكل صحيح.
- لا تستخدم نظارات الأبعاد الثلاثية بدلاً من النظارات العادية أو النظارات الشمسية أو النظارات الواقية.
- قد يؤدي استخدام نظارات الأبعاد الثلاثية المعدلة إلى إجهاد العين أو تشويه الصورة.
- لا تحتفظ بنظارات الأبعاد الثلاثية في درجات حرارة مرتفعة جداً أو منخفضة جداً. فقد يتسبب ذلك في تشويه شكلها.
- إن نظارات الأبعاد الثلاثية سهلة الكسر والخدش. استخدم دائماً قطعة قماش نظيفة وناعمة لتنظيف العدسات. لا تخدش عدسات النظارات باستخدام أشياء حادة أو تقم بتنظيفها/بمسحها باستخدام مواد كيميائية.

## ! ملاحظة

- قد تختلف الصورة المعروضة عن صورة التلفاز لديك.
- قد تختلف خيارات العرض على الشاشة الخاصة بكل جهاز تلفاز بشكل بسيط عما هو مبين في هذا الدليل.
- قد تختلف القوائم والخيارات المتوفرة عن مصدر الإدخال أو طراز المنتج الذي تستخدمه.
- يمكن إضافة ميزات جديدة إلى هذا التلفاز في المستقبل.
- يمكن ضبط التلفاز على وضع الاستعداد للحد من استهلاك الطاقة. ويجب إيقاف تشغيل التلفاز في حالة عدم مشاهدته لبعض الوقت، حيث يسهم ذلك في الحد من استهلاك الطاقة.
- يمكن الحد من استهلاك الطاقة بشكل كبير إذا تم تخفيض سطوع الصورة، مما يؤدي بالتالي إلى تخفيض كلفة التشغيل الإجمالية.
- قد تختلف العناصر المرفقة مع المنتج حسب الطراز.
- قد تتغير مواصفات المنتج أو المحتويات في هذا الدليل دون إخطار مسبق نتيجة ترقية وظائف الجهاز.
- للحصول على أفضل اتصال، يجب ألا تتجاوز أطراف كبلات HDMI ووحدة USB 10 مم سمكاً و 18 مم عرضاً. استخدم كبل إطالة يدعم USB 2.0 إذا كان كبل USB أو بطاقة ذاكرة USB لا تلائم منفذ USB في التلفاز.



- استخدم كبلًا معتمدًا مع وجود شعار HDMI عليه.
- إذا لم تستخدم كبل HDMI معتمدًا، قد لا تظهر الشاشة أو قد يحدث خطأ في الاتصال. (أنواع كبلات HDMI الموصى بها)
- كبل HDMI®/TM عالي السرعة (3 أمتار أو أقل)
- كبل HDMI®/TM عالي السرعة مع Ethernet (3 أمتار أو أقل)



## عرض الصور ثلاثية الأبعاد (الطرزات ثلاثية الأبعاد فقط)



### ⚠ تحذير

#### بيئة المشاهدة

- وقت العرض
- عند مشاهدة محتويات ثلاثية الأبعاد، خذ قسطاً من الراحة قدره 5 - 15 دقيقة كل ساعة. حيث قد يتسبب عرض المحتويات ثلاثية الأبعاد لفترة طويلة في الإصابة بالصداع أو الدوار أو الإرهاق أو إجهاد العين.

#### بالنسبة إلى الذين يعانون من النوبات المرضية

#### المتعلقة بالتحسس الضوئي أو الأمراض المزمنة

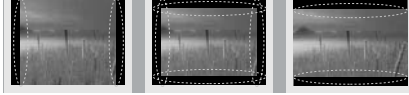
- قد يعاني بعض المستخدمين نوبات مرضية أو أعراض أخرى غير عادية عند تعرضهم لضوء وامض أو لنمط محدد من المحتويات ثلاثية الأبعاد.
- تجنب مشاهدة مقاطع الفيديو ثلاثية الأبعاد إذا كنت تشعر بغثيان أو كنت حاملاً و/أو كنت تعاني من مرض مزمن وخاصة الصرع أو اضطرابات القلب أو ضغط الدم وما شابه.
- لا يُوصى بمشاهدة المحتويات ثلاثية الأبعاد للمصابين بالعمى المجسم أو الشنوذ المجسم. فقد يشعرون بازدياد الصور أو بعدم الراحة أثناء المشاهدة.
- إذا كنت تعاني من الحول أو الغمّش (ضعف الرؤية) أو الاستجماتيزم، فقد تواجه مشكلة في الإحساس بالعمق وقد تشعر بالتعب بسرعة بسبب الصور المزدوجة. ينصح بأخذ أقطاب من الراحة أكثر من المعدل الذي يأخذه البالغون.
- إذا كان هناك تفاوت في الرؤية بين العين اليمنى واليسرى، فتتحقق من قوة حاسة البصر لديك قبل مشاهدة المحتويات ثلاثية الأبعاد.

#### الأعراض التي تتطلب الانقطاع عن مشاهدة

#### المحتويات ثلاثية الأبعاد أو تجنبها

- تجنب مشاهدة المحتويات ثلاثية الأبعاد عندما تشعر بالتعب المشروب.
- عند الشعور بهذه الأعراض، توقّف عن استخدام/مشاهدة المحتويات ثلاثية الأبعاد وخذ قسطاً من الراحة حتى تزول الأعراض.
- استشر الطبيب عند استمرار هذه الأعراض. قد تشمل الأعراض الشعور بالصداع أو الإحساس بالعمق أو الغثيان أو الدوار أو خفقان القلب أو ضبابية في الرؤية أو عدم الراحة أو ازدياد الصور أو عدم الراحة في الرؤية أو الإحساس بالتعب.

قد ترى درجة سطوع مختلفة وقد يختلف لون اللوحة حسب موضع مشاهدتك (من الجهة اليسرى/اليمنى/العلوية/السفلية). تحدث هذه الظاهرة بسبب خصائص اللوحة. ولا يتعلق هذا بأداء المنتج ولا يشير إلى عطل فيه.



قد يؤدي عرض صورة ثابتة (كشعار قناة البث أو القائمة التي تظهر على الشاشة أو مشهد من إحدى ألعاب الفيديو) لفترة طويلة من الوقت إلى إلحاق الضرر بالشاشة، الأمر الذي يتسبب ببقاء الصورة وهذا الأمر معروف بالتصاق الصورة. ولا يغطي ضمان المنتج مشكلة التصاق الصورة. تجنّب عرض صورة ثابتة على شاشة التلفاز لفترة طويلة (ساعتين أو أكثر لشاشة LCD، وساعة واحدة أو أكثر لشاشة البلازما).  
ويُضاهى في حالة مشاهدة التلفاز لفترة طويلة مع ضبط نسبة الطول إلى العرض على 4:3، قد يظهر التصاق الصور على حدود اللوحة.  
تحدث أيضاً هذه الظاهرة في منتجات جهات أخرى ولا تشكل سبباً لاستبدال المنتج أو استرداد المبلغ المدفوع.

#### الصوت الصادر من التلفاز

صوت "تكسير": يعود سبب الصوت الصادر عند مشاهدة التلفاز أو إيقاف تشغيله إلى التقلص الحراري للبلستيك بفعل الحرارة والرطوبة. هذا الصوت شائع في المنتجات التي يكون فيها تغيير الشكل بفعل الحرارة ضرورياً. طنين الدائرة الكهربائية/طنين الشاشة: يصدر صوت خافت من دائرة التبديل ذات السرعة العالية، والتي تمدّ المنتج بقوة تيار عالية لتشغيله. ويختلف ذلك بحسب المنتج.  
لا يؤثر هذا الصوت على أداء المنتج وموثوقيته.

لا تستخدم منتجات كهربائية ذات فولتية عالية بالقرب من التلفاز (على سبيل المثال منشفة الحشرات).  
فقد يلحق ذلك ضرراً بالمنتج.



عند تحريك المنتج أو فك تغليفه، استعن بشخص آخر لحمله لأن المنتج ثقيل. وإلا فقد يتسبب ذلك في حدوث إصابة.



اتصل بمركز الخدمة مرة واحدة سنويًا لتنظيف أجزاء المنتج الداخلية.  
قد يتسبب الغبار المتراكم بعطل ميكانيكي.



أوكل أعمال الخدمة والصيانة لفريق الخدمة المؤهل. تكون أعمال الخدمة والصيانة مطلوبة عندما يتعرض الجهاز لأي ضرر، كتضرر سلك الإمداد بالطاقة أو القابس، أو انسكاب سائل أو وقوع شيء على الجهاز، أو تعرض الجهاز للمطر أو الرطوبة، أو عدم تشغيله بشكل طبيعي، أو وقوعه.



إذا كان المنتج باردًا عند لمسه، فقد تلحظ "وميضًا" بسيطًا عند تشغيله. هذا الأمر طبيعي في أجهزة التلفاز.



إن اللوحة عبارة عن منتج بشاشة ذات تقنية عالية ودرجة دقة تتراوح بين مليونين وستة ملايين بكسل. قد ترى نقاطًا سوداء صغيرة و/أو نقاطًا ملونة ساطعة (حمراء أو زرقاء أو خضراء) بحجم 1 جزء في المليون من اللوحة. ولا يشير هذا إلى وجود عطل ولا يؤثر على أداء المنتج وموثوقيته. تحدث أيضًا هذه الظاهرة في منتجات جهات أخرى ولا تشكل سببًا لاستبدال المنتج أو استرداد المبلغ المدفوع.



لا تضغط بيديك أو شيء حاد مثل ظفر أو قلم رصاص أو قلم جبر بشدة على اللوحة أو تقم بخدشها.



تجنب لمس الشاشة أو وضع إصبعك (أصابعك) عليها لفترة طويلة. فمن شأن ذلك إحداث تشويه مؤقت في الشاشة.



عند تنظيف المنتج ومكوناته، قم بفصل قابس الطاقة أولاً ثم امسحها بقطعة من القماش الناعم. قد يؤدي استخدام القوة المفرطة إلى إحداث خدوش أو تغيير في الألوان. لا تستخدم رذاذ الماء أو قطعة قماش رطبة للتنظيف. لا تستخدم مطلقًا منظف الزجاج أو مواد التلميع الصناعية أو تلك الخاصة بالسيارات أو الشمع أو البنزين أو الكحول، إلخ والتي من شأنها إلحاق التلف بالمنتج ولوحته.  
وإلا فقد يتسبب ذلك في نشوب حريق أو حدوث صدمة كهربائية أو تلف للمنتج (تشوه الشكل أو التآكل أو التعطل).

طالما كانت هذه الوحدة متصلة بمصدر التيار المتردد في الحائط، لا يتم فصلها عن مصدر الإمداد بالتيار المتردد حتى في حالة إيقاف تشغيل الوحدة.



عند فصل الكبل، أمسك القابس وافصله عن طريق سحبه من القابس.  
لا تسحب كبل الطاقة لفصل الكبل من لوحة الطاقة وإلا فقد يتسبب ذلك في نشوب حريق.



عند تحريك المنتج، تأكد من إيقاف تشغيله أولاً. ثم، قم بفصل كبلات الطاقة وكبلات الهوائي وكل كبلات التوصيل. حيث قد يتلف جهاز التلفاز أو سلك الطاقة مما قد يتسبب في خطر نشوب حريق أو حدوث صدمة كهربائية.

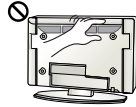


لا تقم بتشغيل/إيقاف تشغيل المنتج من خلال توصيل قابس الطاقة أو فصله عن مقبس التيار الكهربائي المثبت بالحائط. (لا تستخدم قابس الطاقة كمفتاح). فقد يؤدي ذلك إلى عطل ميكانيكي أو التسبب في حدوث صدمة كهربائية.



يرجى اتباع تعليمات التثبيت الموضحة أدناه لتفادي حدوث سخونة مفرطة للمنتج.

- يجب أن تتجاوز المسافة بين المنتج والحائط 10 سم.
  - لا تقم بتثبيت المنتج في مكان لا توجد فيه تهوية (على سبيل المثال، على الرف في مكتبة أو في خزانة).
  - لا تقم بتثبيت المنتج على سجادة أو وسادة.
  - تأكد من عدم انسداد فتحة التهوية بغطاء المائدة أو الستارة.
- وإلا فقد يتسبب ذلك في نشوب حريق.



احرص على عدم ملامسة فتحات التهوية عند مشاهدة التلفاز لفترات طويلة حيث قد تصير فتحات التهوية ساخنة. ولا يؤثر ذلك على أداء الجهاز أو تشغيله.

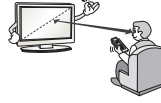
قم بفحص سلك الجهاز بشكل دوري، فإن بدا لك تلفه أو سوء حالته، فافصله وتوقف عن استخدام الجهاز واطلب من فريق الخدمة المعتمد استبدال السلك بقطعة الغيار المناسبة.



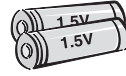
تجنب تراكم الغبار على أطراف قابس الطاقة أو مقبس التيار الكهربائي. قد يؤدي ذلك إلى خطر نشوب حريق.



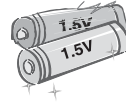
احرص على حماية سلك الطاقة من سوء الاستخدام المادي والميكانيكي، مثل تعرضه للثني أو الالتواء أو الضغط عليه أو إغلاق الباب عليه أو المشي فوقه. انتبه جيداً للكابلات مقبس التيار الكهربائي في الحائط والمناطق حيث يخرج السلك من الجهاز.



نصح بالمحافظة على مسافة تتراوح بين 2 و 7 أضعاف حجم الشاشة القطري عند مشاهدة التلفاز. في حالة مشاهدة التلفاز لفترة طويلة، قد يتسبب ذلك في رؤية مشوشة.



استخدم نوع البطاريات المحدد فقط. فقد يؤدي ذلك إلى إلحاق الضرر بوحدة التحكم عن بُعد.



لا تخطئ بين البطاريات الجديدة والبطاريات القديمة. فقد يؤدي ذلك إلى زيادة درجة سخونة البطاريات بشكل زائد ومن ثم تسرب السائل منها.

البطاريات لا ينبغي أن تتعرض للحرارة الزائدة. على سبيل المثال، أحفظهم بعيداً عن أشعة الشمس المباشرة، الموقد المفتوح (دون غطاء) والسخانات الكهربائية.

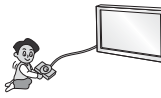
لا تضع البطاريات غير القابلة للشحن في جهاز شحن البطاريات.



تأكد من عدم وجود أي أشياء بين وحدة التحكم عن بُعد والمستشعر الخاص بها.



قد ينشوش ضوء الشمس أو أي ضوء قوي آخر على الإشارة الصادرة عن وحدة التحكم عن بُعد. وفي هذه الحالة، عليك إعتام الغرفة أو غلق المصابيح الكهربائية.



عند توصيل أجهزة خارجية كأجهزة ألعاب الفيديو، تأكد من أن الكابلات طويلة بما يكفي. وإلا فقد يسقط المنتج وهو الأمر الذي قد يتسبب في حدوث إصابة أو تلف للمنتج.



توَحَّ الحرص عند استخدام المحوّل لتجنب تعرّضه لأي صدمة خارجية. فقد تلحق الصدمة الخارجية ضرراً بالمحوّل.



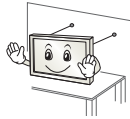
قم بتثبيت المنتج في مكان خالٍ من الموجات اللاسلكية.



ينبغي توفر مساحة كافية بين الهوائي الخارجي وخطوط الطاقة للمحافظة على عدم تلامس الأول مع الثاني حتى في حالة سقوط الهوائي. إذ قد يؤدي ذلك إلى حدوث صدمة كهربائية.



لا تتم بتثبيت المنتج في أماكن كالرفوف غير الثابتة أو الأسطح المنحنية. تجنب أيضاً الأماكن التي يحدث فيها اهتزاز أو الأماكن التي لا يكون فيها المنتج غير مثبت بشكل كامل. وإلا فقد يسقط المنتج أو ينقلب، الأمر الذي قد يتسبب في حدوث إصابة أو تلف للمنتج.



في حالة تركيب التلفاز على حامل، ستحتاج إلى القيام ببعض الإجراءات لتفادي سقوط المنتج. وإلا فقد يسقط المنتج مما قد يتسبب في حدوث إصابة.

إذا أردت تثبيت المنتج على الحائط، فقم بتوصيل واجهة التثبيت ذات المعيار VESA (الأجزاء الاختيارية) بالجانب الخلفي من المنتج. عند تركيب الجهاز باستخدام قوس التثبيت على الحائط (الأجزاء الاختيارية)، ثبته بعناية حتى لا يسقط.

استخدم التركيبات / الملحقات المحددة من قبل جهة الصنع فقط.



عند تركيب الهوائي، استشر في الخدمة المؤهل. فقد يؤدي ذلك إلى نشوب حريق أو حدوث صدمة كهربائية خطيرة.



في حالة حدوث أيّ مما يلي، قم بفصل المنتج على الفور واتصل بمركز الخدمة المحلي.

- تأثر المنتج بالصدمة
  - تلف المنتج
  - دخول أجسام غريبة داخل المنتج
  - صدور دخان أو رائحة غريبة من المنتج
- فقد يتسبب ذلك في نشوب حريق أو حدوث صدمة كهربائية.



إذا لم ترغب في استخدام المنتج لوقت طويل، قم بفصل كبل الطاقة عن مقيس التيار الكهربائي المثبت في الحائط. يمكن أن يتسبب تراكم الغبار في نشوب حريق أو يمكن أن يؤدي تلف المواد العازلة إلى تسرب كهربائي أو صدمة كهربائية أو حريق.

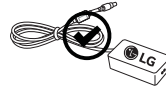


يجب عدم تعريض الجهاز للتطهير أو الرش، كما يجب عدم وضع أي غرض يحتوي على السوائل، كالمزهرات، على الجهاز.

لا تتم بتثبيت هذا المنتج على حائط إذا كان هناك احتمال لتعرّضه للزيت أو رذاذ الزيت. قد يلحق هذا ضرراً بالمنتج ويسبب سقوطه.



في حال تسرب المياه أو مادة أخرى إلى المنتج (مثل محوّل التيار المتردد وسلك الطاقة والتلفاز)، أفضل سلك الطاقة واتصل بمركز الخدمة على الفور. وإلا، فقد يتسبب ذلك في نشوب حريق أو حدوث صدمة كهربائية.



استخدم فقط محوّل تيار متردد وسلك طاقة معتمدين من قبل LG Electronics. وإلا، فقد يتسبب ذلك في نشوب حريق أو حدوث صدمة كهربائية أو قصور وظيفي أو تشوّه المنتج.



لا تفكك أبداً محوّل التيار المتردد أو سلك الطاقة. فقد يؤدي ذلك إلى نشوب حريق أو حدوث صدمة كهربائية.



لا تدخل الأشياء المعدنية كالعملات أو دبائيس الشعر أو عيدان الأكل أو السلك في المنتج أو المواد سريعة الاشتعال كالورق وعيدان الثقاب. يجب أن ينتبه الأطفال جيدًا. قد تحدث صدمة كهربائية أو ينشب حريق أو تحدث إصابات. في حالة سقوط جسم غريب داخل المنتج، قم بفصل سلك الطاقة واتصل بمركز الخدمة.



لا تقم برش الماء على المنتج أو تقم بمسحه بمادة سريعة الاشتعال (مرقق الدهان "النتر" أو البنزين). فقد ينشب حريق أو تحدث صدمة كهربائية.



لا تسمح بتعرض المنتج للصددمات أو يسقط أي أشياء داخله، ولا تسقط أي شيء على الشاشة. قد تتعرض للإصابة أو قد يتلف المنتج.



لا تلمس أبدًا هذا المنتج أو الهوائي أثناء هبوب العواصف الرعدية أو البرقية. فقد تتعرض للصدق الكهربائي.



لا تلمس مطلقًا مصدر الطاقة بالحاظ عندما يكون هناك تسرب غازي، عليك فتح النوافذ وتهوية الغرفة. فقد ينشب حريق أو تصاب بحروق بفعل الحرارة.



لا تقم بتفكيك المنتج أو إصلاحه أو تعديله وفقًا لتقديرك الخاص. فقد ينشب حريق أو تحدث صدمة كهربائية. اتصل بمركز الخدمة المحلي لفحص المنتج أو معايرته أو إصلاحه.



احرص على عدم سقوط المنتج أو وقوعه عند توصيل أجهزة خارجية. وإلا فقد يتسبب ذلك في حدوث إصابة شخصية أو تلف المنتج.



أبق مواد التغليف المضادة للرطوبة أو التغليف المصنوع من الفينيل بعيدًا عن متناول الأطفال. المواد المضادة للرطوبة تلحق الضرر في حالة ابتلاعها. في حالة ابتلاعها عن طريق الخطأ، اجبر المريض على التقيؤ وتوجه إلى أقرب مستشفى. بالإضافة إلى ذلك، يمكن أن يتسبب التغليف المصنوع من الفينيل بالاختناق. فابقه بعيدًا عن متناول الأطفال.



لا تدع الأطفال يتسلقون التلفاز أو يتعلقون به. وإلا فقد يسقط التلفاز مما يتسبب في حدوث إصابة خطيرة.



تخلص من البطاريات بحرص لمنع الأطفال من تناولها بالفم. في حالة تناول الطفل للبطاريات بالفم، اصطحبه إلى الطبيب على الفور.



لا تدخل موصلاً (مثل القطع المعدنية أو السكاكين أو المفك) في أحد طرفي كبل الطاقة بينما يكون الطرف الآخر متصلاً بمقبس التيار الكهربائي المثبت في الحائط. بالإضافة إلى ذلك، لا تلمس كبل الطاقة مباشرة بعد توصيله بمقبس التيار الكهربائي في الحائط. فقد تتعرض للصدق الكهربائي. (حسب الطراز)



لا تضع أو تخزن مواد سريعة الاشتعال قرب المنتج. هناك خطر حدوث انفجار أو نشوب حريق بسبب اللامبالاة في التعامل مع المواد سريعة الاشتعال.

## تعليمات الأمان

يرجى قراءة احتياطات الأمان هذه بعناية قبل استخدام المنتج.

**تحذير!**



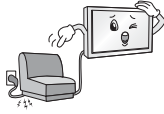
أحرص على توصيل كبل الطاقة بمقيس التيار الكهربائي المناسب التي بها طرف أرضي. (باستثناء الأجهزة التي لا يوجد بها طرف أرضي) قد تتعرض للصدع الكهربائي أو الإصابة.



قم بتثبيت كبل الطاقة بالكامل داخل مقيس التيار الكهربائي المثبت بالحائط. إذا لم يتم تثبيت كبل الطاقة تمامًا، فقد ينشب حريق.



أحرص على عدم حدوث تلامس بين سلك الطاقة وأشياء ساخنة كجهاز التفتحة. فقد يؤدي ذلك إلى نشوب حريق أو حدوث صدمة كهربائية خطيرة.



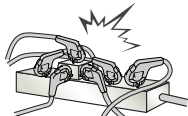
لا تضع المنتج أو أشياء ثقيلة فوق كبلات الطاقة. قد يتسبب ذلك في نشوب حريق أو حدوث صدمة كهربائية.



قم بتهيئة كبل الهوائي بين داخل المبنى وخارجه لمنع تدفق الأمطار إلى الداخل. قد يتسبب الماء في إلحاق الضرر داخل المنتج وقد يتسبب في حدوث صدمة كهربائية.



عند تثبيت تلفاز على الحائط، تأكد من تثبيته بإحكام و عزل الكابلات عن الجزء الخلفي للتلفاز. إذ قد يتسبب ذلك في نشوب حريق أو حدوث صدمة كهربائية.



لا تقوم بتوصيل الكثير من الأجهزة الكهربائية بمصدر كهربائي واحد متعدد المنافذ. وإلا فقد يتسبب ذلك في نشوب حريق بسبب سخونة الزائدة.



لا تضع التلفاز ووحدته التحكم عن بُعد في البيئات التالية:

- موقع يتعرض لأشعة الشمس المباشرة
- منطقة ذات رطوبة عالية كالحمام مثلاً
- قرب مصدر حرارة كالمواقد أو الأجهزة الأخرى التي تُصدر حرارة
- قرب طاولات المطبخ أو أجهزة ضبط الرطوبة حيث يمكن أن يتعرض بسهولة للبخار أو الزيت
- منطقة معرضة للمطر أو الرياح
- قرب حاويات الماء كالمزهرات

وإلا فقد يتسبب ذلك في نشوب حريق أو حدوث صدمة كهربائية أو تعطل المنتج أو تغيير شكله.



لا تضع المنتج حيث قد يتعرّض للغبار. قد يؤدي ذلك إلى خطر نشوب حريق.



قابس التيار هو الوحدة المسؤولة عن فصل و توصيل التيار الكهربائي للمنتج. يجب أن يظل القابس متصلاً عند استخدام المنتج.



لا تلمس قابس الطاقة عندما تكون يداك مبتلئين. بالإضافة إلى ذلك، إذا كان طرف السلك رطباً أو يغطيه الغبار، فقم بتجفيف قابس الطاقة تماماً أو امسح الغبار عنه. قد تتعرض للصدع الكهربائي بسبب الرطوبة الزائدة.

دليل المالك

## الأمان والمرجع

تلفاز \*LED

\* إن تلفاز LED من LG مزود بشاشة LCD مع إضاءة خلفية بتقنية LED.

يرجى قراءة هذا الدليل بعناية قبل تشغيل الجهاز والاحتفاظ به للرجوع إليه في المستقبل.