



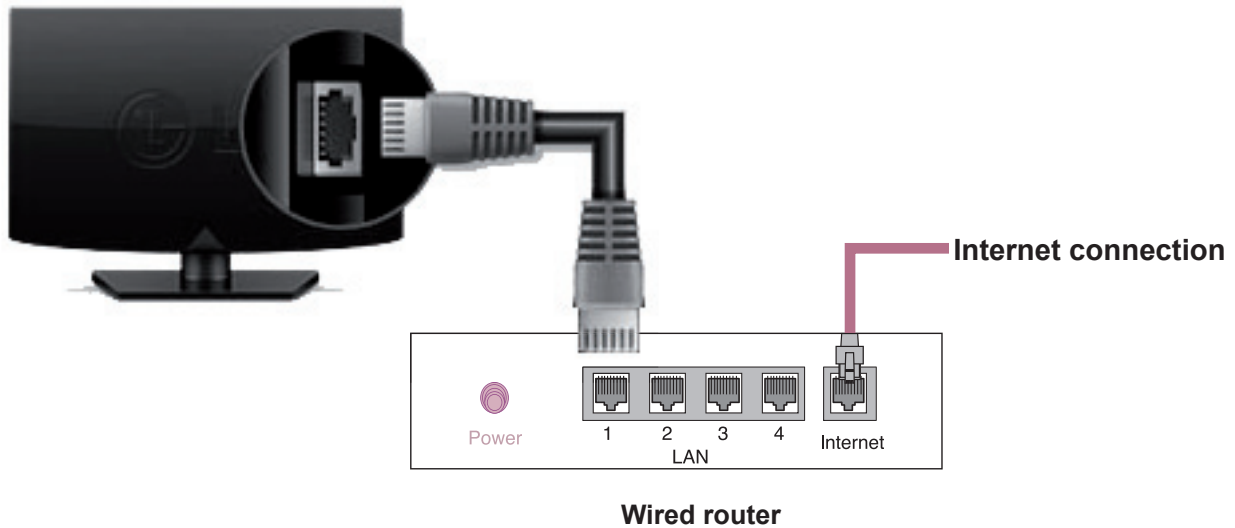
Network Quick Setup Guide

Please read this manual carefully before operating your set and retain it for future reference.

* Image shown may differ from your TV.

* Image shown on a PC or mobile phone may vary depending on the OS(Operating System).

Wired Network Connection

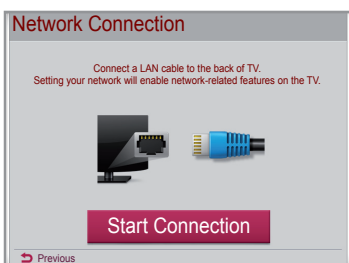


NETWORK SETTING

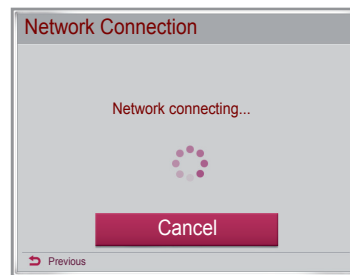
- 1 Press the **SETTINGS** button to access the main menu.
- 2 Select the **NETWORK** → **Network Connection** menu.



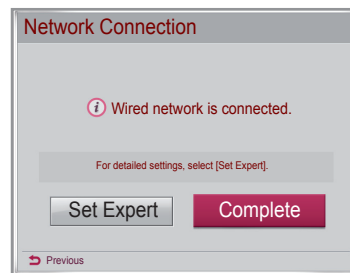
- 3 Select the **Start Connection**.



- 4 The device automatically tries to connect to the network.

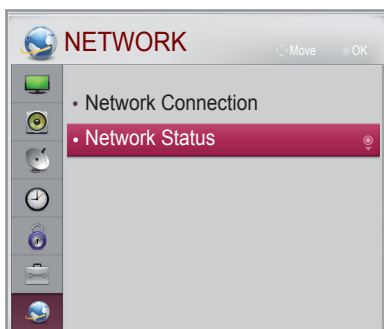


- 5 The connected network is displayed. Select the **Complete** to confirm the network connection.



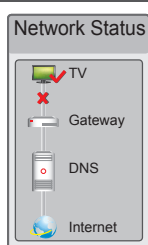
Troubleshooting Network Problems

- 1 Press the **SETTINGS** button to access the main menu.
- 2 Select the **NETWORK** → **Network Status** menu.



Follow the instructions below that correlate to your network status.

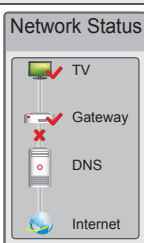
Check the TV or the router.



When an **X** appears between TV and Gateway.

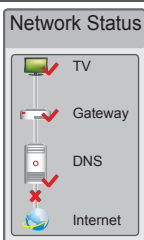
- 1 Check the cable connection between the TV and the wired router.
- 2 Reset the power for both the TV and the router/cable modem.
- 3 If you use a fixed IP address and choose to set the IP address automatically, an **X** will appear between TV and Gateway.
- 4 If you are not using a router, consult your Internet service provider for service.

Check the router or consult your Internet service provider.



When an **X** appears between Gateway and DNS.

- 1 Check the router/cable modem.
 - Unplug the router/cable modem, then plug it back in after 5 seconds.
 - Press the Reset button on the router/cable modem.
- 2 If you are not using a router, consult your Internet service provider.



When an **X** appears between DNS and Internet.

- 1 Unplug the router/cable modem, then plug it back in after 5 seconds.
- 2 Press the Reset button on the router/cable modem.
- 3 Check that the MAC address of the TV/router is registered with your Internet service provider. (The MAC address displayed on the right pane of the network status window should be registered with your Internet service provider.)
- 4 Check the router manufacturer's website to make sure your router has the latest firmware version installed.

SmartShare PC SW Installing & Setting

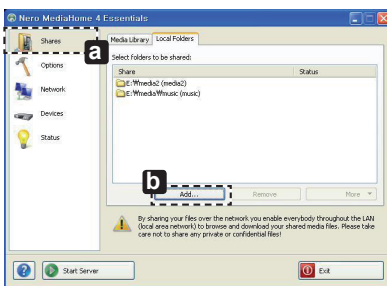
Install the **SmartShare PC SW(DLNA)** programme on your PC.

- 1 Go to **www.lg.com**. Then, select your region.
- 2 Select **Support**. Then, Search for your model.
- 3 Select **Drivers & Software**. Then, select **SmartShare PC SW(DLNA)**.
- 4 You can run the programme when installation is complete.

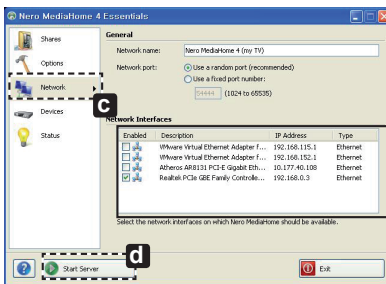
NOTE

- DLNA service is available if TV and other devices are connected via a single router.

DLNA Connection to PC



- 1 Start Nero Media Home 4 and enable shared folders on your PC.
 - » **a** : Click the Share button.
 - » **b** : Click the Add button and select the desired folder.



- 2 Make sure that the PC network device is selected.

Enabled	Description	IP Address	Type
<input type="checkbox"/>	VMware Virtual Ethernet Adapter f...	192.168.115.1	Ethernet
<input type="checkbox"/>	VMware Virtual Ethernet Adapter f...	192.168.152.1	Ethernet
<input type="checkbox"/>	Atheros AR8131 PCI-E Gigabit Eth...	10.177.40.108	Ethernet
<input checked="" type="checkbox"/>	Realtek PCIe GBE Family Controlle...	192.168.0.3	Ethernet

- » **c** : Click the Network button and check that the correct PC network device is selected. (At least one network device must be selected.)
- » **d** : Click the Start Server button.

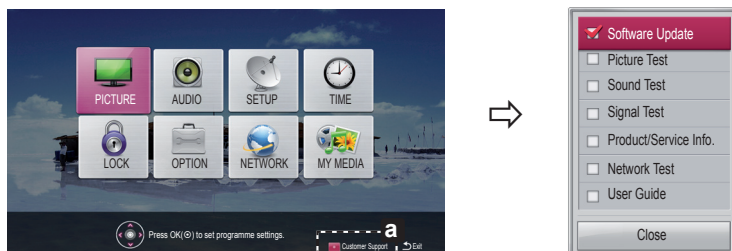


- 3 You can view and enjoy shared content by using the TV's **MY MEDIA(e)** function.

- » **f** : Select the DLNA Device on the TV's **MY MEDIA** to enjoy content from your PC.

Updating the TV Firmware

SETTINGS → Customer Support (a) → Software Update



Uses Software Update to check and obtain the latest version. If not updated, certain functions may not work properly. It is also possible to check manually for available updates.

Software Update	Set it to On . When an updated file is detected, the file is downloaded automatically. When the file download is complete, the software update window appears.
Check Update Version	Checks the latest update version installed. When a new update is available, the download process can be performed manually.

NOTE

- The latest version can be obtained via the digital broadcast signal or an internet connection.
- Changing the programme while downloading the software via a digital broadcast signal interrupts the download process. Returning to the initial programme allows downloading to resume.
- If software is not updated, certain functions may not work properly.
- [Only Nordic models]
You can check whether LG OTA service is available in the DTV channel by pressing the red button as you see the "Update is detected." message under the channel banner.



Please call LG Customer Service if you experience any problems.



СЕТЬ

Краткое руководство по установке

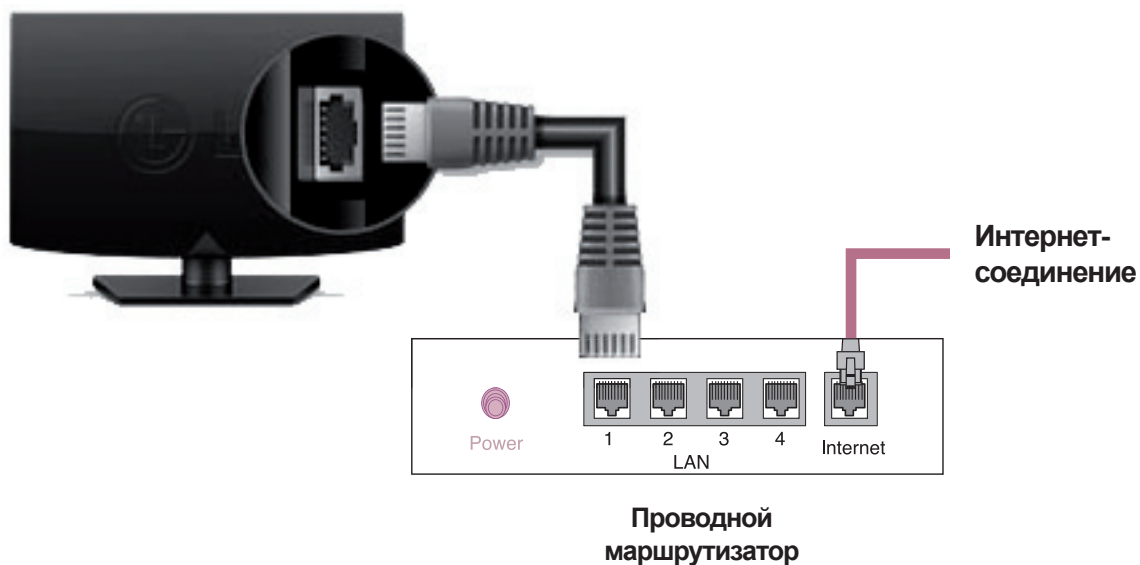
Перед началом эксплуатации устройства внимательно прочтите настоящее руководство и сохраните его для будущего использования.

* Показанное изображение может отличаться от вашего телевизора.

* Изображение, отображаемое на компьютере или мобильном телефоне, может отличаться в зависимости от ОС (Операционной системы).

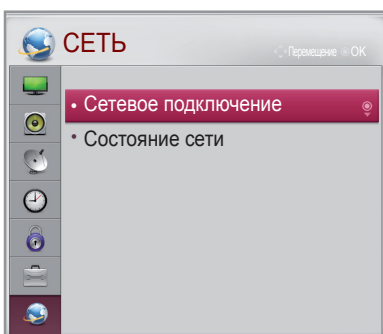
Подключение к проводной сети

РУССКИЙ



НАСТРОЙКА СЕТИ

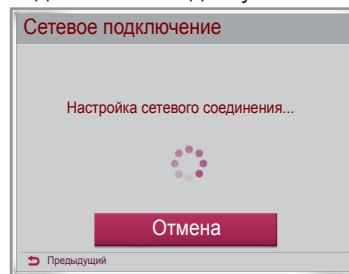
- 1 Нажмите кнопку **SETTINGS** для доступа к главному меню.
- 2 Выберите **СЕТЬ** → меню **Сетевое подключение**



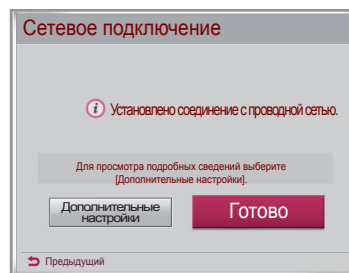
- 3 Нажмите **Начать подключение**.



- 4 Устройство автоматически пытается подключиться к доступной сети.

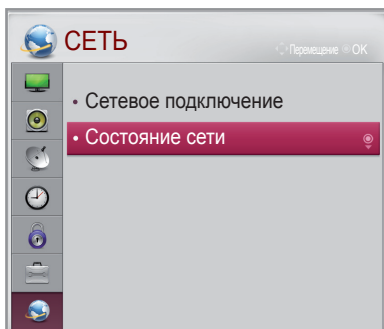


- 5 Отобразится подключенная сеть. Щелкните **Готово** для подтверждения подключения к сети.



Устранение неполадок в сети

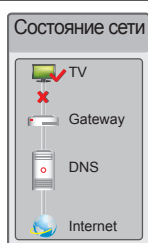
- 1 Нажмите кнопку **SETTINGS** для доступа к главному меню.
- 2 Выберите **СЕТЬ** → меню **Состояние сети**.



РУССКИЙ

Следуйте приведенным ниже инструкциям, относящимся к состоянию вашей сети.

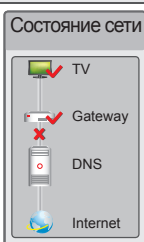
Проверьте телевизор и маршрутизатор.



При появлении значка **✗** в телевизоре и шлюзе.

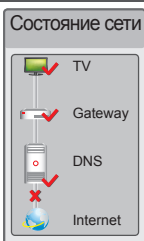
- 1 Проверьте соединение кабеля между телевизором и проводным/беспроводным маршрутизатором.
- 2 Выполните Сброс для телевизора, а также маршрутизатора/кабельного модема.
- 3 Если используется фиксированный IP-адрес и автоматическая настройка IP-адреса, между телевизором и Шлюзом появится значок **✗**.
- 4 Если вы не используете маршрутизатор, проконсультируйтесь с провайдером интернет-услуг.

Проверьте маршрутизатор или проконсультируйтесь с провайдером интернет-услуг.



При появлении значка **✗** между Шлюзом и DNS.

- 1 Проверьте маршрутизатор/кабельный модем.
 - Отключите маршрутизатор/кабельный модем и снова подключите его 5 секунд спустя.
 - Нажмите кнопку Reset (Сброс) на маршрутизаторе/кабельном модеме.
- 2 Если вы не используете маршрутизатор, проконсультируйтесь с провайдером интернет-услуг.



При появлении значка **✗** между DNS и Интернет.

- 1 Отключите маршрутизатор/кабельный модем и снова подключите его 5 секунд спустя.
- 2 Нажмите кнопку Reset (Сброс) на маршрутизаторе/кабельном модеме.
- 3 Убедитесь, что MAC-адрес телевизора/маршрутизатора зарегистрирован у вашего поставщика интернет-услуг. (MAC-адрес, отображаемый на правой панели окна состояния сети, должен быть зарегистрирован у вашего поставщика интернет-услуг).
- 4 На сайте производителя маршрутизатора убедитесь, что на вашем устройстве установлена последняя версия встроенного ПО.

Установка и настройка SmartShare PC SW

Установите **SmartShare PC SW(DLNA)** на свой компьютер.

- 1 Перейдите www.lg.com. Затем выберите свой регион.
- 2 Выберите **Поддержка**. Затем найдите свою модель.
- 3 Выберите **драйвера и ПО**. Затем выберите **SmartShare PC SW(DLNA)**.
- 4 После завершения установки можно запустить программу.

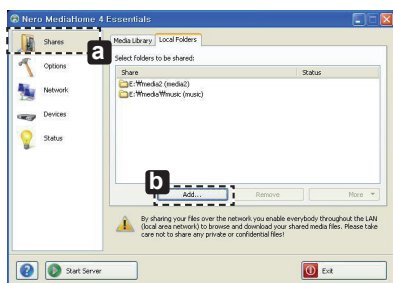
РУССКИЙ



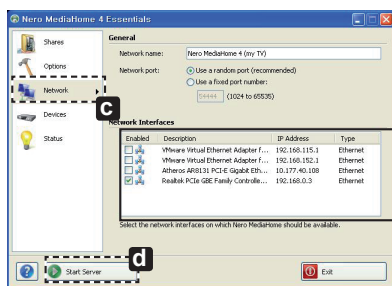
ПРИМЕЧАНИЕ

- Службы DLNA и Медиа доступны, если телевизор и другие устройства подключены через единый маршрутизатор.

Подключение DLNA к компьютеру



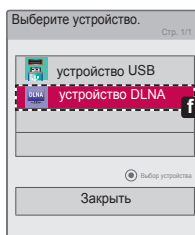
- 1 Запустите Nero Media Home 4 и активируйте на ПК папки для отправления.
 - » **a** : Щелкните по кнопке Опубликовать.
 - » **b** : Щелкните по кнопке Добавить и выберите нужную папку. (Обратитесь к руководству пользователя, чтобы выяснить, какие форматы файлов поддерживают функцию DLNA).



- 2 Убедитесь, что выбрано сетевое устройство ПК.

Enabled	Description	IP Address	Type
<input type="checkbox"/>	VMware Virtual Ethernet Adapter f...	192.168.115.1	Ethernet
<input type="checkbox"/>	VMware Virtual Ethernet Adapter f...	192.168.152.1	Ethernet
<input type="checkbox"/>	Atheros AR8131 PCI-E Gigabit Eth...	10.177.40.108	Ethernet
<input checked="" type="checkbox"/>	Realtek PCIe GBE Family Controlle...	192.168.0.3	Ethernet

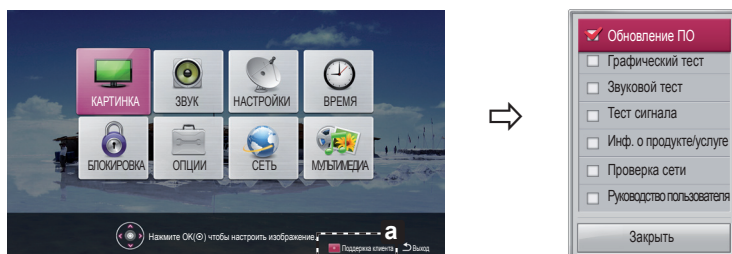
- » **c** : Щелкните кнопку Сеть и убедитесь, что выбрано нужное сетевое устройство ПК. (Должно быть выбрано по меньшей мере одно устройство.)
- » **d** : Щелкните кнопку Запустить сервер.



- 3 Вы можете просматривать отправляемое содержимое с помощью функции телевизора **МУЛЬТИМЕДИА(e)**.
 - » **f** : Выберите устройство DLNA на карте **МУЛЬТИМЕДИА** телевизора для просмотра содержимого с компьютера.

Обновление ПО телевизора

SETTINGS → Поддержка клиента (a) → Обновление ПО



Обновление ПО предназначено для проверки и получения последних версий ПО. Если обновление не производится, некоторые функции могут работать некорректно. Обновления также можно проверять вручную.

Обновление ПО	Выберите Вкл. При обнаружении обновления загрузка производится автоматически. После завершения загрузки появляется окно обновления ПО.
Проверить версию обновления	Проверка установленной версии ПО. Новую версию ПО можно загрузить вручную.



ПРИМЕЧАНИЕ

- Последнюю версию ПО можно получить по каналу цифрового вещания или через Интернет.
- Смена канала при загрузке ПО по сигналу цифрового вещания прерывает процесс загрузки. Возврат на исходную программу позволяет продолжить загрузку.
- Если обновление ПО не производится, некоторые функции могут работать некорректно.
- [Только для моделей скандинавских стран]
Чтобы проверить доступность сервиса LG OTA для канала цифрового ТВ, при отображении ниже баннера канала сообщения «Найдено обновление ПО» нажмите красную кнопку.



При возникновении любых проблем звоните в центр поддержки клиентов LG.



ЖЕЛІ Жылдам орнату нұсқаулығы

Құрылғыны қолданар алдында осы нұсқаулықты мұқият оқып, анықтамалық құрал ретінде қолдану үшін сақтап қойыңыз.

* Көрсетілген бейне теледидарда көрсетілгеннен өзгеше болуы мүмкін.

* Компьютерде немесе ұялы телефонда көрсетілген бейне амалдық жүйеге байланысты өзгеше болуы мүмкін.

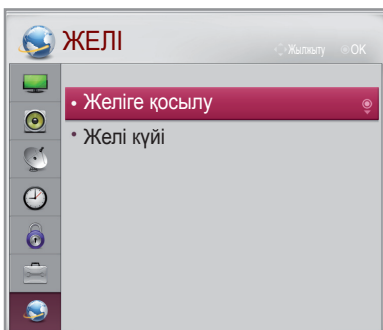
Сымды желі байланысы



ЖЕЛІ ПАРАМЕТРІ

1 Басты мәзірге өту үшін, **SETTINGS** түймесін басыңыз.

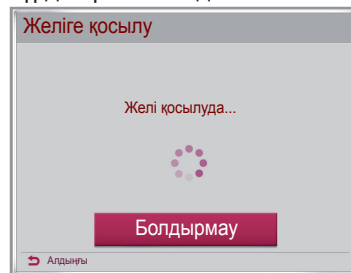
2 **ЖЕЛІ** опциясын → **Желіге қосылу** мәзірін таңдаңыз.



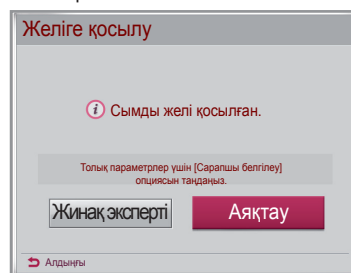
3 Байланысты бастау түймесін **Байланысты іске қосу**.



4 Құрылғы қол жетімді желіге қосылуға автоматты түрде әрекет етеді.



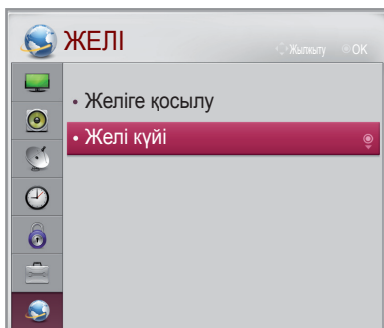
5 Қосылған желі көрсетіледі. Желі байланысын растау үшін «**Аяқтау**» түймесін басыңыз.



Желі ақауларын жою

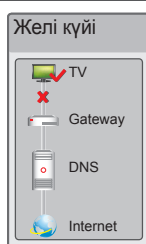
1 Басты мәзірге өту үшін, **SETTINGS** түймесін басыңыз.

2 **ЖЕЛІ** опциясын → **Желі күйі** мәзірін таңдаңыз.



Желіңіздің күйіне қатысты төмендегі нұсқауларды орындаңыз.

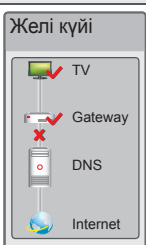
Теледидарды немесе маршрутизаторды тексеріңіз.



✗ болғанда теледидар мен қақпа пайда болады.

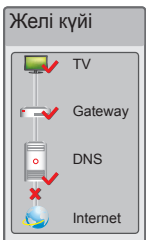
- 1 Теледидар мен сымды маршрутизатор арасындағы кабель байланысын тексеріңіз.
- 2 Теледидардың да, маршрутизатордың/кабельді модемнің де қуатын қалпына келтіріңіз.
- 3 Тұрақты IP мекенжайын пайдаланып, IP мекенжайын автоматты орнатуды таңдаған жағдайда теледидар мен шлюз арасында ✗ таңбасы көрсетіледі.
- 4 Маршрутизаторды пайдаланбаған жағдайда жөндеу жұмыстары жайлы Интернет қызметінің провайдерінен көмек алыңыз.

Маршрутизаторды тексеріңіз немесе Интернет қызметінің провайдерінен көмек алыңыз.



Шлюз бен DNS арасында ✗ таңбасы пайда болғанда:

- 1 Маршрутизаторды/кабельді модемді тексеріңіз.
 - Маршрутизаторды/кабельді модемді ажыратып, 5 секундтан кейін қайта жалғаңыз.
 - Маршрутизатордағы/кабельді модемдегі Reset (Қалпына келтіру) түймесін басыңыз.
- 2 Маршрутизаторды пайдаланбаған жағдайда Интернет қызметінің провайдерінен көмек алыңыз.



DNS пен Интернет арасында ✗ таңбасы пайда болғанда:

- 1 Маршрутизаторды/кабельді модемді ажыратып, 5 секундтан кейін қайта жалғаңыз.
- 2 Маршрутизатордағы/кабельді модемдегі Reset (Қалпына келтіру) түймесін басыңыз.
- 3 Теледидардың/маршрутизатордың MAC мекенжайы Интернет қызметінің провайдерінде тіркеулі екенін тексеріңіз. (Желі күйі терезесінің оң жақ тақтасында көрсетілген MAC мекенжайы Интернет қызметінің провайдерінде тіркеулі болуы керек.)
- 4 Маршрутизатор өндірушісінің веб-сайтынан маршрутизаторда ең соңғы микробағдарлама нұсқасы орнатылғанын тексеріңіз.

SmartShare PC SW Орнату және реттеу

Компьютеріңізге **SmartShare PC SW(DLNA)** бағдарламасын орнатыңыз.

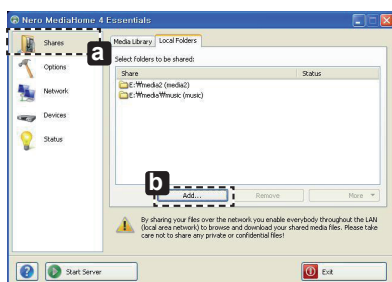
- 1 **www.ig.com** бетіне өтіңіз. Одан кейін аймағыңызды таңдаңыз.
- 2 Қолдау **Поддержка**. Одан кейін, үлгіңізді іздеңіз.
- 3 Драйверлер және бағдарламалық құрал **драйвера и ПО**. Одан кейін, **SmartShare PC SW(DLNA)** параметрлерін таңдаңыз.
- 4 Орнату аяқталғанда бағдарламаны іске қосуға болады.

ҚАЗАҚША

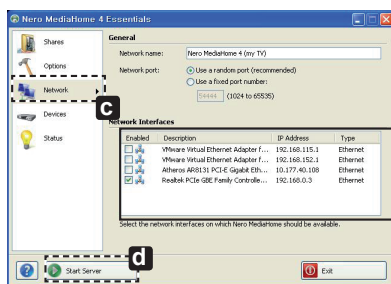
! ЕСКЕРТПЕ

- DLNA немесе Media Link қызметі теледидар мен басқа құрылғылар бір маршрутизатор арқылы қосылса қол жетімді болады.

Компьютерге DLNA байланысы



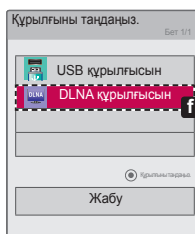
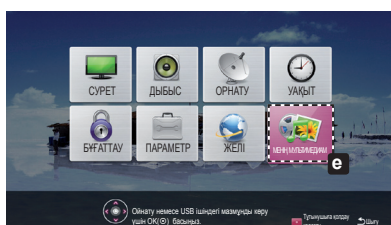
- 1 Nero Media Home 4 бағдарламасын іске қосыңыз және компьютеріңізде ортақ қалталар жасаңыз.
 - » **a** : «Бөлісу» түймесін басыңыз.
 - » **b** : «Қосу» түймесін басып, керекті қалтаны таңдаңыз. (DLNA функциясын қолдайтын файл пішімдерін Пайдаланушы нұсқаулығынан қараңыз.)



- 2 Компьютер желісінің құрылғысы таңдалғанын тексеріңіз.

Enabled	Description	IP Address	Type
<input type="checkbox"/>	VMware Virtual Ethernet Adapter f...	192.168.115.1	Ethernet
<input type="checkbox"/>	VMware Virtual Ethernet Adapter f...	192.168.152.1	Ethernet
<input checked="" type="checkbox"/>	Atheros AR8131 PCI-E Gigabit Eth...	10.177.40.108	Ethernet
<input checked="" type="checkbox"/>	Realtek PCIe GBE Family Controlle...	192.168.0.3	Ethernet

- » **c** : Желі түймесін басып, дұрыс компьютер желісінің құрылғысы таңдалғанын тексеріңіз. (Кемінде бір желі құрылғысы таңдалуы керек.)
- » **d** : «Серверді іске қосу» түймесін басыңыз.

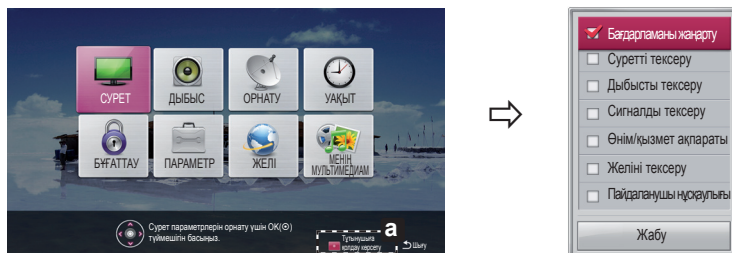


- 3 Ортақ мазмұнды теледидардың **МЕНІҢ МУЛЬТИМЕДИАМ**(**e**) функциясы арқылы көруге және пайдалануға болады.

- » **f** : Мазмұнды компьютерден тамашалау үшін теледидардың **МЕНІҢ МУЛЬТИМЕДИАМ** DLNA құрылғысын таңдаңыз.

Теледидардың аппараттық-бағдарламалық құралын жаңарту

SETTINGS → Тұтынушыға қолдау көрсету (a) → Бағдарламаны жаңарту



Бағдарламалық құралды жаңартуды пайдаланып, соңғы нұсқаны тексереді және алады. Жаңартылмаса, белгілі бір функциялар дұрыс жұмыс істемеуі мүмкін. Сондай-ақ, қол жетімді жаңартуларды қолмен тексеруге болады.

Бағдарламаны жаңарту	Оны Қосу күйіне орнатыңыз. Жаңартылған файл анықталғанда, файл автоматты түрде жүктеледі. Файл жүктеліп болғанда, бағдарламалық құралды жаңарту терезесі пайда болады.
Жаңарту нұсқасын тексеру	Орнатылған соңғы жаңарту нұсқасын тексереді. Жаңа жаңарту қол жетімді болғанда, жүктеу процесін қолмен орындауға болады.

! ЕСКЕРТПЕ

- Соңғы нұсқаны сандық тарату сигналы немесе интернет байланысы арқылы алуға болады.
- Бағдарламалық құралды сандық тарату сигналы арқылы жүктеп алып жатқанда бағдарламаны өзгерту жүктеп алу процесін үзеді. Бастапқы бағдарламаға оралу жүктеп алуды жалғастыруға мүмкіндік береді.
- Бағдарламалық құрал жаңартылмаса, белгілі бір функциялар дұрыс жұмыс істемеуі мүмкін.
- [Тек Нордтық үлгілер]
Арна атауының астында «Жаңарту табылды» жазуын көргенде, қызыл түймені басып, LG OTA қызметінің сандық теледидар арнасында бар-жоғын тексеруіңізге болады.



Егер проблемалар орын алса, LG компаниясының тұтынушыға қызмет көрсету орталығына хабарласыңыз.



МЕРЕЖА

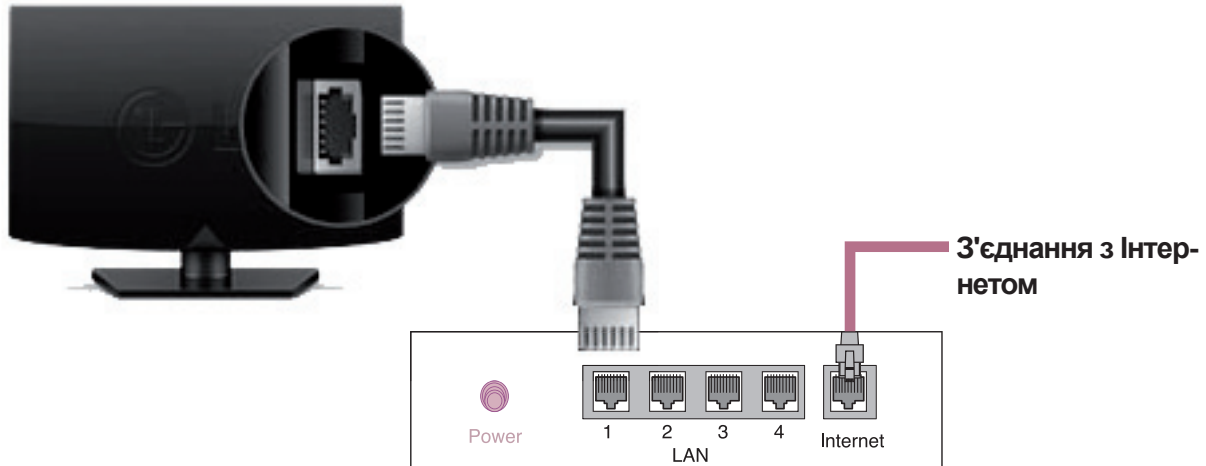
Посібник зі швидкого налаштування

Уважно прочитайте цей посібник, перш ніж вмикати пристрій, і збережіть посібник для довідки у майбутньому.

* Подані в цьому документі зображення можуть відрізнятися від дійсного вигляду вашого телевізора.

* Подані в цьому документі зображення на комп'ютері або мобільному телефоні можуть відрізнятися залежно від операційної системи.

Підключення проводової мережі

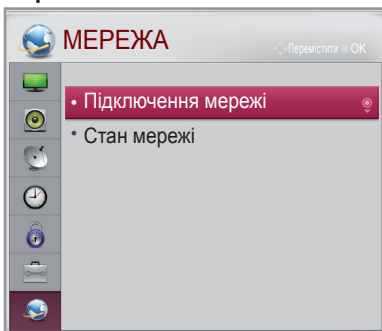


Дротовий маршрутизатор

НАЛАШТУВАННЯ МЕРЕЖІ

1 Натисніть кнопку **SETTINGS** щоб відкрити головні меню.

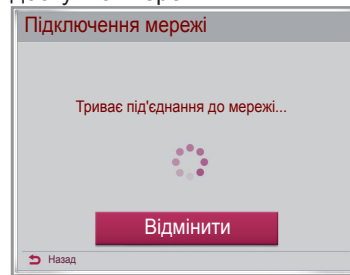
2 Виберіть пункт **МЕРЕЖА** → **Підключення мережі**.



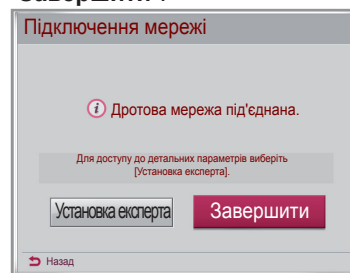
3 Натисніть кнопку **Запустити підключення**.



4 Пристрій автоматично почне підключатися до доступної мережі.

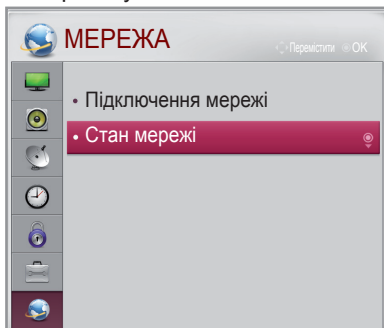


5 З'явиться підключена мережа. Щоб підтвердити її підключення, натисніть кнопку **"Завершити"**.



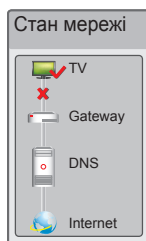
Усунення проблем із підключенням до мережі

- 1 Натисніть кнопку **SETTINGS** щоб відкрити головні меню.
- 2 Виберіть пункт **МЕРЕЖА** → **Стан мережі**.



Виконайте вказівки нижче для відповідного стану мережі.

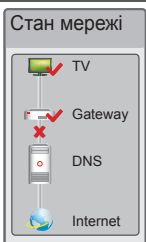
Перевірте телевизор або маршрутизатор.



Коли біля телевизора та шлюзу з'являється позначка ✘.

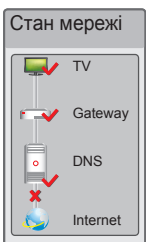
- 1 Перевірте, чи кабель, за допомогою якого телевизор з'єднано з дротовим/ бездротовим маршрутизатором, під'єднано належним чином.
- 2 Вимкніть і знову ввімкніть живлення телевизора та маршрутизатора/кабельного модему.
- 3 У разі вибору параметра автоматичного встановлення IP-адреси в мережі з фіксованою IP-адресою між телевизором і шлюзом також з'явиться позначка ✘.
- 4 Якщо ви не використовуєте маршрутизатор, зверніться до постачальника Інтернет-послуг по допомогу в налаштуванні.

Перевірте маршрутизатор або зверніться до постачальника Інтернет-послуг.



Якщо на з'єднанні між шлюзом і сервером DNS з'являється позначка ✘, виконайте описані нижче дії.

- 1 Перевірте маршрутизатор/кабельний модем.
 - Від'єднайте маршрутизатор/кабельний модем і через 5 секунд під'єднайте його знову.
 - Натисніть на маршрутизаторі/кабельному модемі кнопку скидання.
- 2 Якщо ви не використовуєте маршрутизатор, зверніться до постачальника Інтернет-послуг.



Якщо на з'єднанні між сервером DNS та Інтернетом з'являється позначка ✘, виконайте описані нижче дії.

- 1 Від'єднайте маршрутизатор/кабельний модем і через 5 секунд під'єднайте його знову.
- 2 Натисніть на маршрутизаторі/кабельному модемі кнопку скидання.
- 3 Перевірте, чи MAC-адресу телевизора/маршрутизатора зареєстровано в постачальника Інтернет-послуг. (MAC-адресу, що відображається у правій частині вікна стану мережі, має бути зареєстровано в постачальника Інтернет-послуг).
- 4 Відвідайте веб-сайт виробника маршрутизатора, щоб перевірити, чи маршрутизатор використовує найновішу версію програмного забезпечення.

Встановлення і налаштування комп'ютерної програми SmartShare

Встановіть на комп'ютері програми **SmartShare PC SW(DLNA)**.

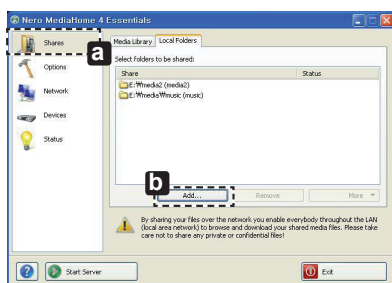
- 1 Перейдіть на веб-сайт **www.lg.com**. Потім виберіть свій регіон.
- 2 Виберіть пункт **Піддержка**. Після цього знайдіть модель свого виробу.
- 3 Виберіть пункт **драйвера и ПО**. Потім виберіть **SmartShare PC SW(DLNA)**.
- 4 Програму можна запустити після встановлення.



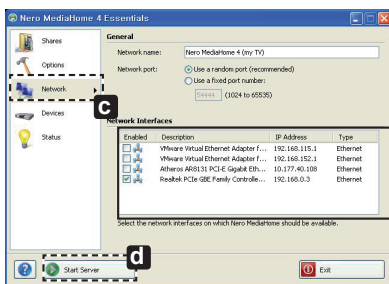
ПРИМІТКА

- Послуга "DLNA" або "Медіа-посилання" доступна, якщо телевизор та інші пристрої з'єднано за допомогою одного маршрутизатора.

З'єднання DLNA з комп'ютером



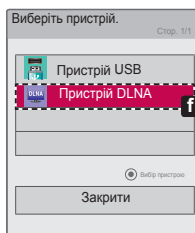
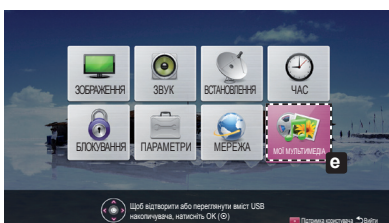
- 1 Запустіть Nero Media Home 4 та активуйте спільні папки на комп'ютері.
 - » **a** : натисніть кнопку "Share" (Спільний доступ).
 - » **b** : натисніть кнопку "Add" (Додати) та виберіть потрібну папку.



- 2 Перевірте, чи вибрано пристрій комп'ютерної мережі.

Enabled	Description	IP Address	Type
<input type="checkbox"/>	VMware Virtual Ethernet Adapter f...	192.168.115.1	Ethernet
<input type="checkbox"/>	VMware Virtual Ethernet Adapter f...	192.168.152.1	Ethernet
<input type="checkbox"/>	Atheros AR8131 PCI-E Gigabit Eth...	10.177.40.108	Ethernet
<input checked="" type="checkbox"/>	Realtek PCIe GBE Family Controlle...	192.168.0.3	Ethernet

- » **c** : натисніть кнопку "Network" (Мережа) та перевірте, чи вибрано відповідний пристрій комп'ютерної мережі. (Має бути вибрано принаймні один мережевий пристрій).
- » **d** : натисніть кнопку "Start Server" (Запустити сервер).

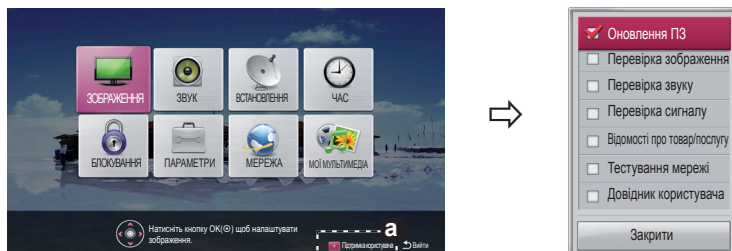


- 3 Відтворювати спільний вміст можна за допомогою функції **"МОЇ МУЛЬТИМЕДІА(e)"** на телевізорі.

- » **f** : для відтворення вмісту з комп'ютера виберіть на карті телевізора **МОЇ МУЛЬТИМЕДІА** пункт "Пристрій DLNA".

Оновлення програмного забезпечення телевізора

SETTINGS → Підтримка користувача (a) → Оновлення ПЗ



Використання функції оновлення програмного забезпечення для перевірки та отримання найновіших версій. Без оновлення певні функції можуть не працювати належним чином. Наявність оновлень можна перевіряти і в ручному режимі.

Оновлення ПЗ	Виберіть параметр Увімк. У випадку виявлення оновлення його завантаження виконується автоматично. Після завершення завантаження з'явиться вікно оновлення ПЗ.
Перевірити версію оновлення	Дає змогу перевірити версію останнього оновлення. У випадку наявності нового оновлення процес завантаження можна виконати вручну.

УКРАЇНСЬКА



ПРИМІТКА

- Найновішу версію можна отримати через систему цифрової трансляції або Інтернет.
- Якщо під час завантаження програмного забезпечення через систему цифрової трансляції переключити канал, процес завантаження перерветься. Щоб відновити завантаження, слід повернутися на попередній канал.
- Без оновлення програмного забезпечення певні функції можуть не працювати належним чином.
- [Тільки для скандинавських країн]
Доступність послуги ефірного сигналу LG для каналів цифрового мовлення можна перевірити, якщо натиснути червону кнопку, коли з'явиться повідомлення "Перевірити на оновлення" під банером каналу.



Якщо у вас виникають проблеми, зателефонуйте в центр обслуговування клієнтів компанії LG.