



# Instrukcje dotyczące korzystania z funkcji produktu (Windows, Mac)

Przed rozpoczęciem korzystania z urządzenia należy uważnie przeczytać instrukcję obsługi. Po przeczytaniu warto ją zachować na przyszłość.

31MU97

# INSTRUKCJE DOTYCZĄCE KORZYSTANIA Z FUNKCJI PRODUKTU (WINDOWS)

## Wymagania systemowe

Karta graficzna			Interfejs	
			HDMI	(Mini) DisplayPort
4096 x 2160	Intel	HD4600 lub lepsza	○	○
	AMD	HD7800 lub lepsza	○	○
	NVIDIA	GTX 780 lub lepsza	○	○

- Aby ustawić rozdzielczość 4096 x 2160, wymagana może być konfiguracja niestandardowych ustawień w panelu sterowania karty graficznej lub aktualizacja sterownika karty graficznej do najnowszej wersji.
- Ustawienia dotyczące wsparcia mogą zostać zmienione.

## Zalecenia dotyczące zmian rozdzielczości

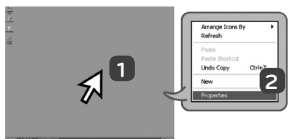
- Wybór rozdzielczości innej niż zalecana (optymalna) może sprawić, że tekst będzie rozmyty, a ekran przyciemniony, obcięty lub przesunięty.
- Procedura konfiguracji może być różna w przypadku różnych komputerów i systemów operacyjnych. Ponadto niektóre karty graficzne mogą nie obsługiwać określonych rozdzielczości. W takim przypadku należy skontaktować się z producentem komputera lub karty graficznej w celu uzyskania pomocy.
- Niektóre karty graficzne mogą nie obsługiwać rozdzielczości 4096 x 2160. Zaleca się zastosowanie karty graficznej obsługującej rozdzielczość 4096 x 2160. Nawet w przypadku ustawienia na komputerze rozdzielczości 4096 x 2160 dotychczasowy monitor komputera może nie obsługiwać powyższej rozdzielczości.



### PRZESTROGA

- Sposób wyboru ustawień może różnić się w zależności od komputera i systemu operacyjnego. Wybranie niektórych rozdzielczości może nie być możliwe w zależności od wydajności karty graficznej. W takich przypadkach więcej informacji można znaleźć w instrukcji obsługi komputera lub karty graficznej.

## Windows XP



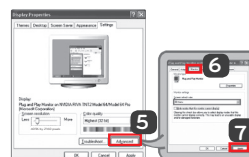
### <KROK 1>

- 1 Ustaw wskaźnik w myszy na pustym obszarze ekranu systemu Windows (bez ikon lub pasków zadań) i kliknij prawy przycisk myszy
- 2 Po wyświetleniu podręcznego menu kliknij pozycję „Property” (Właściwości).



### <KROK 2>

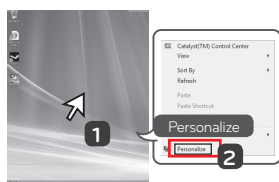
- 3 Wybierz menu „Settings” (Ustawienia), a następnie optymalną rozdzielczość (4096 x 2160).
- 4 Kliknij przycisk [Apply] (Zastosuj), aby zakończyć konfigurację rozdzielczości.



### <KROK 3>

- 5 Kliknij przycisk [Advanced] (Zaawansowane).
- 6 Po wyborze ekranu monitora na ekranie częstotliwości odświeżania (S) wybierz częstotliwość pionową 24 Hz lub 60 Hz.
- 7 Kliknij przycisk [Apply] (Zastosuj), aby zakończyć konfigurację optymalnej częstotliwości.

## Windows Vista



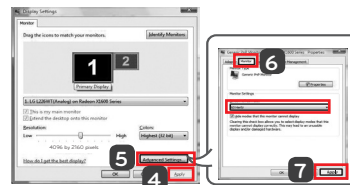
### <KROK 1>

- 1 Ustaw wskaźnik w myszy na pustym obszarze ekranu systemu Windows (bez ikon lub pasków zadań) i kliknij prawy przycisk myszy.
- 2 Po wyświetleniu podręcznego menu kliknij pozycję „Personalize” (Personalizuj).



### <KROK 2>

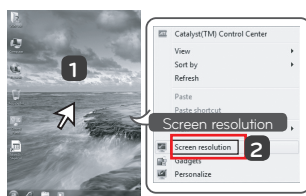
- 3 Wybierz menu „Display Settings” (Ustawienia wyświetlania), a następnie optymalną rozdzielczość (4096 x 2160).



### <KROK 3>

- 4 Kliknij przycisk [Apply] (Zastosuj), aby zakończyć ustawianie rozdzielczości.
- 5 Kliknij przycisk [Advanced] (Zaawansowane).
- 6 Po wyborze ekranu monitora na ekranie częstotliwości odświeżania (S) wybierz częstotliwość pionową 24 Hz lub 60 Hz.
- 7 Kliknij przycisk [Apply] (Zastosuj), aby zakończyć konfigurację optymalnej częstotliwości.

## Windows 7, Windows 8.1



### <KROK 1>

- 1 Ustaw wskaźnik w myszy na pustym obszarze ekranu systemu Windows (bez ikon lub pasków zadań) i kliknij prawy przycisk myszy.
- 2 Po wyświetleniu podręcznego menu kliknij pozycję „Screen resolution” (Rozdzielczość ekranu).



### <KROK 2>

- 3 Wybierz menu „Settings” (Ustawienia), a następnie optymalną rozdzielczość (4096 x 2160).
- 4 Kliknij przycisk [Apply] (Zastosuj), aby zakończyć konfigurację rozdzielczości.

### <KROK 3>

- 5 Kliknij przycisk [Advanced] (Zaawansowane).
- 6 Po wyborze ekranu monitora na ekranie częstotliwości odświeżania (S) wybierz częstotliwość pionową 24 Hz lub 60 Hz.
- 7 Kliknij przycisk [Apply] (Zastosuj), aby zakończyć konfigurację optymalnej częstotliwości.

## Wprowadzenie do oprogramowania LG Monitor Software / wymagania systemowe

Oprogramowanie	Kolejność instalacji (wymagane/opcjonalne)	Obsługiwany interfejs		Obsługiwany system operacyjny			
		(Mini) DisplayPort	HDMI	Win XP	Win Vista	Win 7	Win 8.1
Screen Split	Opcjonalne	O	O	O (32 bity)	O (32 bity)	O	O
True Color Pro	Opcjonalne	O	X	X	X	O	O
Sterownik TUSB3410	Wymagane	O	X	X	X	O	O
Sterownik monitora	Opcjonalne	O	O	O	O	O	O

- **Screen Split** : Automatycznie dzieli ekran monitora według wybranego układu.
- **True Color Pro** : Kalibruje kolory wyświetlane na monitorze za pomocą funkcji kalibracji sprzętu. (Wymagany jest odrębny kalibrator.)
- **Sterownik TUSB3410** : Ten plik sterownika jest wymagany do komunikacji USB pomiędzy monitorem a oprogramowaniem komputera.
- Oprogramowanie wymienione powyżej można zainstalować z płyty CD dołączonej do produktu lub pobrać jego najnowszą wersję ze strony internetowej firmy LG Electronics.
- Karta graficzna: zaleca się zastosowanie karty graficznej obsługującej rozdzielczość 4096 x 2160.

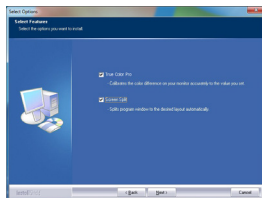
## Instalacja aplikacji LG Monitor Software

### Jak zainstalować

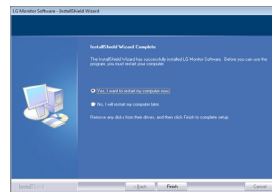
- Instalacja z dołączonej płyty CD :  
Włóż do napędu CD komputera dołączoną do produktu płytę CD z oprogramowaniem i zainstaluj oprogramowanie LG Monitor Software.  
Można zainstalować także oprogramowanie True Color Pro i Screen Split.
- Pobieranie ze strony internetowej firmy LG Electronics :  
Odwiedź witrynę LG Electronics ([www.lg.com](http://www.lg.com)) i pobierz najnowsze oprogramowanie dla swojego modelu.



Na ekranie głównym płyty z oprogramowaniem wybierz LG Monitor Software.



W kroku wyboru funkcji wybierz opcję instalacji programów.



Instalacja zakończona

## Sterownik monitora

- **Kolejność instalacji (wymagane/opcjonalne)** : opcjonalne
- **Zastosowanie** : dostosowywanie rozdzielczości i częstotliwości monitora.

### Jak zainstalować

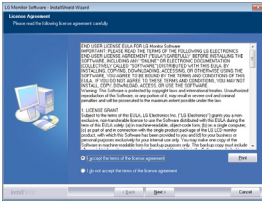
- Instalacja z dołączonej płyty CD: Włóż do napędu CD komputera dołączoną do produktu płytę CD z instrukcją obsługi i zainstaluj sterownik.
- Pobieranie ze strony internetowej firmy LG Electronics :  
Odwiedź witrynę LG Electronics ([www.lg.com](http://www.lg.com)) i pobierz najnowsze sterowniki dla swojego modelu.

# Screen Split (oprogramowanie MONITOR Screen Split)

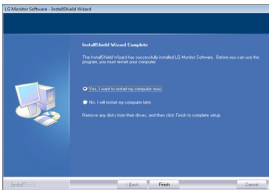
- **Kolejność instalacji (wymagane/opcjonalne)** : opcjonalne
- **Zastosowanie** : automatycznie dzieli ekran monitora według wybranego układu (2 części, 3 części lub 4 części).

## Jak zainstalować

- Instalacja z dołączonej płyty CD  
: Włóż do napędu CD komputera dołączoną do produktu płytę CD z oprogramowaniem i zainstaluj oprogramowanie LG Monitor Software. W oknie Select Options (Wybierz opcje) wybierz pozycję Screen Split, aby kontynuować.
- Pobieranie ze strony internetowej firmy LG Electronics  
: Odwiedź witrynę LG Electronics ([www.lg.com](http://www.lg.com)) i pobierz najnowsze oprogramowanie dla swojego modelu.



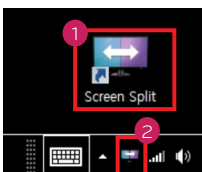
Zaznacz pole wyboru „I accept the terms of the agreement” (Akceptuję warunki niniejszej umowy) na ekranie umowy licencyjnej i kliknij przycisk [Next] (Dalej).



Po zakończeniu instalacji uruchom ponownie komputer.

## Jak uruchomić

- 1 Kliknij dwukrotnie ikonę skrótu na pulpicie lub
- 2 Kliknij ikonę w zasobniku systemu w prawej dolnej części ekranu komputera.



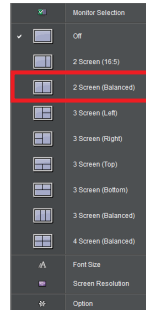
## Jak korzystać

- Szczegółowe informacje dotyczące korzystania z oprogramowania znajdują się w sekcji pomocy programu dostępnej po kliknięciu opcji Help (Pomoc).

- 1 Kliknij ikonę w zasobniku systemu w prawej dolnej części ekranu komputera.



- 2 Wybierz układ ekranu.



- 3 Zostanie zastosowany układ podzielonego ekranu.

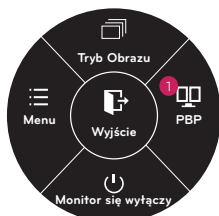


## Dual Link-Up (funkcja PBP / Obraz obok obrazu)

- Zastosowanie: monitor jednocześnie wyświetla obrazy z dwóch źródeł sygnału.
- Funkcja Dual Link-Up wymaga, aby jedno z dwóch źródeł sygnału było podłączone przez interfejs HDMI.
- Produkt może różnić się od pokazanego na ilustracji.

### Jak uruchomić

- 1 Podłącz monitor do dwóch źródeł sygnału (jedno z dwóch źródeł sygnału musi być podłączone przez interfejs HDMI).
- 2 Naciśnij przycisk joysticka u dołu monitora.
- 3 Uruchom funkcję PBP. **1**



- 4 Dostosuj ustawienia do podłączonych źródeł sygnału.
- 5 Funkcja DUAL LINK-UP zostanie zastosowana.

< Ekran główny > < Ekran dodatkowy >



Połączenie PBP		Ekran dodatkowy (Prawy)		
		HDMI 1	HDMI 2	(Mini) DisplayPort
Ekran główny (Lewy)	HDMI 1	-	○	X
	HDMI 2	○	-	X
	(Mini) DisplayPort	○	○	-

- Szczegółowe informacje dotyczące korzystania z oprogramowania znajdują się w instrukcji obsługi produktu.
- Instrukcja obsługi produktu znajduje się na płycie CD dołączonej do produktu i jest dostępna do pobrania ze strony internetowej firmy LG Electronics.

## True Color Pro (oprogramowanie do kalibracji kolorów monitora)

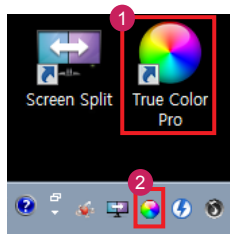
- **Kolejność instalacji (wymagane/opcjonalne)** : opcjonalne
- **Zastosowanie** : kalibruje wyświetlanie kolorów na monitorze za pomocą funkcji kalibracji sprzętu.
- Wymagany jest odrębny kalibrator.
- **Obsługiwane kalibratory** : kalibrator firmy LG, Spyder 3, Spyder 4, i1Display Pro oraz ColorMunki Photo/Design
- Oprogramowanie True Color Pro może nie obsługiwać trybu PBP.
- W zależności od modelu zdjęcia wykonywanych programów mogą się różnić.

### Jak zainstalować

- Instalacja z dołączonej płyty CD  
: Włóż do napędu CD komputera dołączoną do produktu płytę CD z oprogramowaniem i zainstaluj oprogramowanie LG Monitor Software.  
W oknie Select Options (Wybierz opcje) wybierz pozycję True Color Pro, aby kontynuować.
- Pobieranie ze strony internetowej firmy LG Electronics  
: Odwiedź witrynę LG Electronics ([www.lg.com](http://www.lg.com)) i pobierz najnowsze oprogramowanie dla swojego modelu.

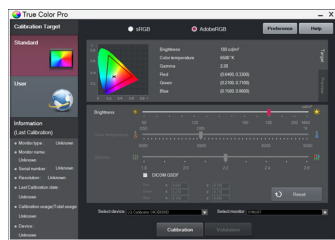
### Jak uruchomić

- 1 Podłącz monitor do komputera za pomocą przewodu USB.
  - 2 Podłącz kalibrator do portu USB IN komputera lub monitora.
  - 3 Uruchom program True Color Pro.
- 1 Kliknij dwukrotnie ikonę na pulpicie.
  - 2 Kliknij ikonę w zasobniku systemu w prawej dolnej części ekranu komputera → uruchom program.

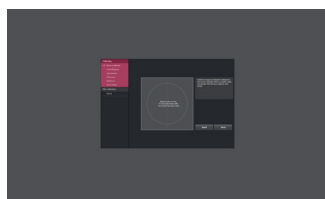


### Jak korzystać

- Szczegółowe informacje dotyczące korzystania z oprogramowania znajdują się w sekcji pomocy programu dostępnej po kliknięciu opcji Help (Pomoc).



Ekran startowy aplikacji True Color Pro



Ekran startowy kalibracji

# INSTRUKCJE DOTYCZĄCE KORZYSTANIA Z FUNKCJI PRODUKTU (MAC)

## Wymagania systemowe

Nazwa produktu		Interfejs	
		HDMI	(Mini) DisplayPort
4096 x 2160	15-calowy MacBook Pro z wyświetlaczem Retina (2013) lub Mac Pro (2013)	○	○

- Aby korzystać z rozdzielczości 4096 x 2160, podłącz 15-calowy MacBook Pro z wyświetlaczem Retina (2013) lub Mac Pro z końca (2013).
- Aby ustawić rozdzielczość 4096 x 2160, wymagana może być konfiguracja niestandardowych ustawień w panelu sterowania karty graficznej lub aktualizacja sterownika karty graficznej do najnowszej wersji.
- Ustawienia dotyczące wsparcia mogą zostać zmienione.

## Zalecenia dotyczące zmian rozdzielczość

- Wybór rozdzielczości innej niż zalecana (optymalna) może sprawiać, że tekst będzie rozmyty, a ekran przyciemniony, obcięty lub przesunięty.
- Procedura konfiguracji może być różna w przypadku różnych komputerów i systemów operacyjnych. Ponadto niektóre karty graficzne mogą nie obsługiwać określonych rozdzielczości. W takim przypadku należy skontaktować się z producentem komputera lub karty graficznej w celu uzyskania pomocy.
- Niektóre karty graficzne mogą nie obsługiwać rozdzielczości 4096 x 2160. Zaleca się zastosowanie karty graficznej obsługującej rozdzielczość 4096 x 2160. Nawet w przypadku ustawienia na komputerze rozdzielczości 4096 x 2160 dotychczasowy monitor komputera może nie obsługiwać powyższej rozdzielczości.

## Mac

### <Krok 1>

- 1 Kliknij ikonę System Preferences (Preferencje systemu) na pasku Doc (Dokumenty).

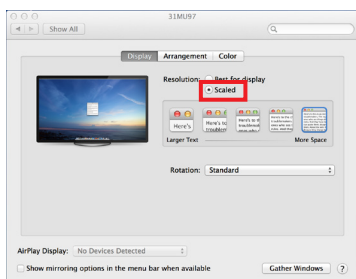


- 2 Po otwarciu okna System Preferences (Preferencje systemu) wybierz opcję „Display” (Ekran).



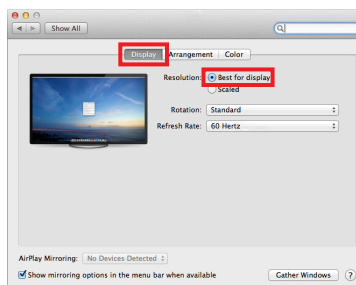
### <Krok 2>

- 3 Wybierz opcję Skalowany, a następnie rozdzielczość, wprowadzanie ustawień zostało zakończone.



### <Krok 3>

- 4 Wybierz na karcie Display (Ekran) pozycję Best for display (Najlepsze wyświetlanie). Teraz w monitorze zostanie ustawiona zalecana rozdzielczość (4096 x 2160).





## Dostępny produkt oraz system operacyjny


Oprogramowanie	Kolejność instalacji (wymagane/opcjonalne)	Obsługiwany interfejs		Obsługiwany system operacyjny	
		(Mini) DisplayPort	HDMI	Mac OS 10.10 lub lepsza	Linux
Screen Split	Opcjonalne	○	○	○	X
True Color Pro	Opcjonalne	○	X	○	X
Sterownik TUSB3410	Wymagane	○	X	○	X

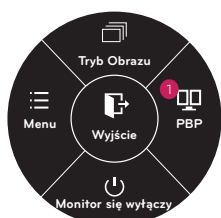
- **Screen Split** : Automatycznie dzieli ekran monitora według wybranego układu.
- **True Color Pro** : Kalibruje kolory wyświetlane na monitorze za pomocą funkcji kalibracji sprzętu. (Wymagany jest odrębny kalibrator.)
- **Sterownik TUSB3410**: Ten plik sterownika jest wymagany do komunikacji USB pomiędzy monitorem a oprogramowaniem komputera.
- Oprogramowanie wymienione powyżej można zainstalować z płyty CD dołączonej do produktu lub pobrać ze strony internetowej firmy LG Electronics.
- Karta graficzna: zaleca się zastosowanie karty graficznej obsługującej rozdzielczość 4096 x 2160.

## Dual Link-Up (funkcja PBP / Obraz obok obrazu)

- Zastosowanie: monitor jednocześnie wyświetla obrazy z dwóch źródeł sygnału.
- Funkcja Dual Link-Up wymaga, aby jedno z dwóch źródeł sygnału było podłączone przez interfejs HDMI.
- Produkt może różnić się od pokazanego na ilustracji.

### Jak uruchomić

- 1 Podłącz monitor do dwóch źródeł sygnału (jedno z dwóch źródeł sygnału musi być podłączone przez interfejs HDMI).
- 2 Naciśnij przycisk joysticka u dołu monitora.
- 3 Uruchom funkcję PBP. 



- 4 Dostosuj ustawienia do podłączonych źródeł sygnału.
- 5 Funkcja DUAL LINK-UP zostanie zastosowana.

< Ekran główny > < Ekran dodatkowy >



Połączenie PBP		Ekran dodatkowy (Prawy)		
		HDMI 1	HDMI 2	(Mini) DisplayPort
Ekran główny (Lewy)	HDMI 1	-	○	X
	HDMI 2	○	-	X
	(Mini) DisplayPort	○	○	-

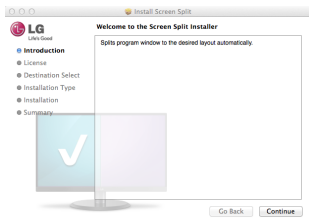
- Szczegółowe informacje dotyczące korzystania z oprogramowania znajdują się w instrukcji obsługi produktu.
- Instrukcja obsługi produktu znajduje się na płycie CD dołączonej do produktu i jest dostępna do pobrania ze strony internetowej firmy LG Electronics.

## Screen Split (oprogramowanie Monitor Screen Split)

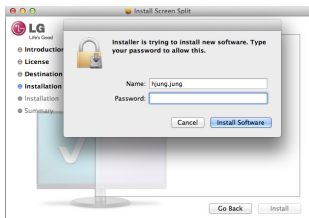
- Kolejność instalacji (wymagane/opcjonalne): opcjonalne
- Zastosowanie: automatycznie dzieli ekran monitora według wybranego układu (2 części, 3 części lub 4 części).

### Jak zainstalować

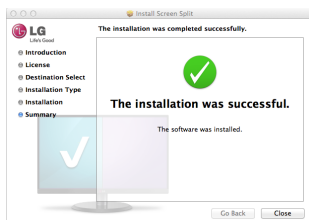
- Instalacja z dołączonej płyty CD  
: Włóż do napędu CD komputera dołączoną do produktu płytę CD z oprogramowaniem i zainstaluj aplikację Screen Split.
  - Pobieranie ze strony internetowej firmy LG Electronics  
: Odwiedź witrynę LG Electronics ([www.lg.com](http://www.lg.com)) i pobierz najnowsze oprogramowanie dla swojego modelu.
- 1 Po uruchomieniu programu instalacyjnego kliknij przycisk [Continue] (Kontynuuj).  
Podczas instalacji konieczne jest zaakceptowanie umowy licencyjnej.



- 2 Wprowadź hasło Super User i kliknij opcję [Install Software] (Zainstaluj oprogramowanie).

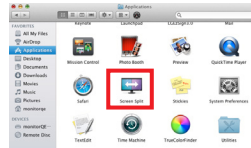


- 3 Kliknij opcję [Close] (Zamknij), aby zakończyć instalację.



### Jak uruchomić

- Finder (Wyszukiwarka) → Applications (Aplikacje) → uruchom program Screen Split



- Kliknij ikonę programu Screen Split na pasku menu.



- Wyszukaj „Screen Split” w wyszukiwarce Spotlight.



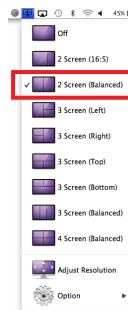
### Jak korzystać

- Szczegółowe informacje dotyczące korzystania z oprogramowania znajdują się w sekcji pomocy programu dostępnej po kliknięciu opcji Help (Pomoc).

- 1 Kliknij ikonę w zasobniku systemu w prawej dolnej części ekranu komputera.



- 2 Wybierz układ ekranu.



- 3 Zostanie zastosowany układ podzielonego ekranu.



# True Color Pro (oprogramowanie do kalibracji kolorów monitora)

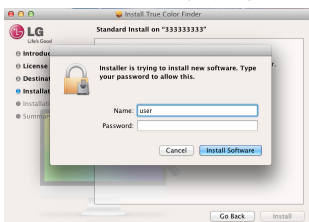
- **Kolejność instalacji (wymagane/opcjonalne) :** opcjonalne
- **Zastosowanie :** Kalibruje wyświetlanie kolorów na monitorze za pomocą funkcji kalibracji sprzętu.
- Wymagany jest odrębny kalibrator.
- **Obsługiwane kalibratory :** kalibrator firmy LG, Spyder 3, Spyder 4, iDisplay Pro oraz ColorMunki Photo/Design, iPro2
- Oprogramowanie True Color Pro może nie obsługiwać trybu PBP.
- W zależności od modelu zdjęcia wykonywanych programów mogą się różnić.
- Zaleca się przeprowadzenie kalibracji po wyłączeniu funkcji dwóch monitorów.

## Jak zainstalować

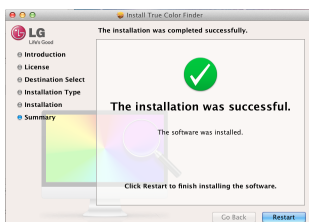
- Instalacja z dotychczasowej płyty CD  
: Włóż do napędu CD komputera dotychczasową do produktu płytę CD z oprogramowaniem i zainstaluj aplikację True Color Pro.
  - Pobieranie ze strony internetowej firmy LG Electronics  
: Odwiedź witrynę LG Electronics ([www.lg.com](http://www.lg.com)) i pobierz najnowsze oprogramowanie dla swojego modelu.
- 1 Po uruchomieniu programu instalacyjnego kliknij przycisk [Continue] (Kontynuuj). Podczas instalacji konieczne jest zaakceptowanie umowy licencyjnej.



- 2 Wprowadź hasło Super User i kliknij opcję [Install Software] (Zainstaluj oprogramowanie).



- 3 Kliknij opcję [Restart] (Uruchom ponownie), aby zakończyć instalację.



## Jak uruchomić

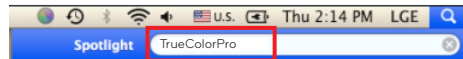
- 1 Podłącz monitor do komputera za pomocą przewodu USB.
- 2 Podłącz kalibrator do portu USB IN komputera lub monitora.
- 3 Uruchom program True Color Pro. Finder (Wyszukiwarka) → Applications (Aplikacje) → uruchom program True Color Pro



- Kliknij ikonę True Color Pro na pasku menu, a następnie opcję „Start Program” (Uruchom program).

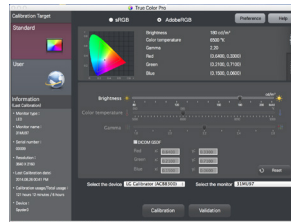


- Wyszukaj „True Color Pro” w wyszukiwarce Spotlight.

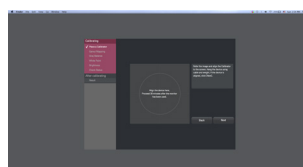


## Jak korzystać

- Szczegółowe informacje dotyczące korzystania z oprogramowania znajdują się w sekcji pomocy programu dostępnej po kliknięciu opcji Help (Pomoc).



Ekran startowy aplikacji True Color Pro



Ekran startowy kalibracji

