

# Vodič za korišćenje funkcija proizvoda (Windows, Mac)

Pažljivo pročitajte ovo uputstvo pre nego što počnete da koristite uređaj i sačuvajte ga za buduću upotrebu.

29UC97

## Vodič za korišćenje funkcija proizvoda (Windows)

### Sistemske zahteve

Grafička kartica			Interfejs		
			Thunderbolt (⚡)	HDMI	DisplayPort
2560 x 1080	Intel	HD4400 ili novija verzija	<input type="radio"/>	<input type="radio"/>	<input type="radio"/>
	AMD	HD7000 ili novija verzija	<input type="radio"/>	<input type="radio"/>	<input type="radio"/>
	NVIDIA	GTX 650 ili novija verzija	<input type="radio"/>	<input type="radio"/>	<input type="radio"/>

- Thunderbolt (⚡) priključak podržan je u operativnom sistemu Windows 7, Windows 8 i novijim verzijama.
- Da biste podesili rezoluciju na 2560 x 1080, možda će biti potrebno da podesite prilagođene postavke na kontrolnoj tabli grafičke kartice ili da instalirate najnoviji upravljački program za grafičku karticu.
- Maksimalna podržana rezolucija je 2560 x 1080 pri 60 Hz.
- Podržane postavke podležu izmenama.

### Mere predostrožnosti prilikom promene rezolucije

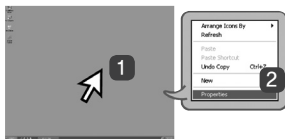
- Ako grafička kartica nije podešena na preporučenu (optimalnu) rezoluciju, tekst može biti zamućen, ekran zatamnjen, slika na ekranu isečena ili pogrešno postavljena.
- Procedura konfiguracije može da se razlikuje u zavisnosti od računara i/ili operativnog sistema. Pored toga, neke grafičke kartice možda ne podržavaju određene rezolucije. Ako je to slučaj, za pomoć se obratite proizvođaču računara ili grafičke kartice.
- Neke grafičke kartice možda ne podržavaju rezoluciju 2560 x 1080. Preporučuje se da koristite grafičku karticu koja podržava rezoluciju 2560 x 1080. Čak i ako podesite rezoluciju 2560 x 1080 na računaru, slika koja se šalje sa računara možda neće biti u toj rezoluciji.



#### OPREZ

- Način podešavanja može se razlikovati u zavisnosti od računara i operativnog sistema. U zavisnosti od performansi grafičke kartice, možda nećete moći da izaberete određene rezolucije. U tom slučaju, pogledajte korisnički priručnik računara i/ili grafičke kartice.

### Windows XP



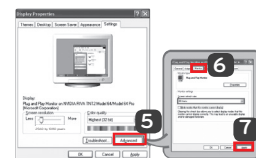
#### 1. KORAK

- 1 Pomerite pokazivač miša na praznu oblast na ekranu operativnog sistema Windows (na kojoj se ne nalaze ikone ili traka zadataka) pa kliknite desnim tasterom miša.
- 2 Kada se pojavi iskaćući meni, kliknite na „**Properties**“ (**Svojstva**).



#### 2. KORAK

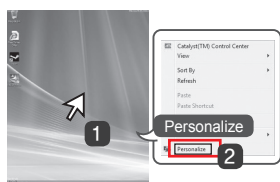
- 3 Otvorite meni „**Settings**“ (**Postavke**) pa izaberite optimalnu rezoluciju. (2560 x 1080)
- 4 Kliknite na dugme **[Apply]** (**Primeni**) da biste završili sa podešavanjem rezolucije.



#### 3. KORAK

- 5 Izaberite dugme **[Advanced]** (**Napredno**).
- 6 Nakon izbora monitora, izaberite vertikalnu frekvenciju od 60 Hz u okviru opcije „**Brzina osvežavanja ekrana (S)**“.
- 7 Kliknite na dugme **[Apply]** (**Primeni**) da biste završili sa podešavanjem optimalne frekvencije.

## Windows Vista



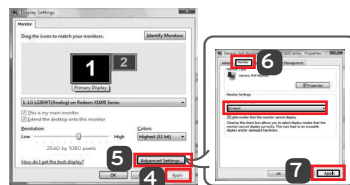
### 1. KORAK

- 1 Pomerite pokazivač miša na praznu oblast na ekranu operativnog sistema Windows (na kojoj se ne nalaze ikone ili traka zadataka) pa kliknite desnim tasterom miša.
- 2 Kada se pojavi iskačući meni, kliknite na „**Personalize**“ (**Prilagodi**).



### 2. KORAK

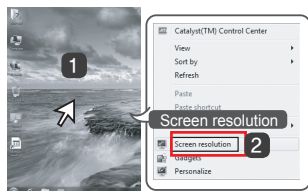
- 3 Izaberite meni „**Display settings**“ (**Postavke ekrana**) pa izaberite optimalnu rezoluciju. (2560 x 1080)



### 3. KORAK

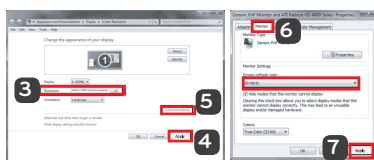
- 4 Kliknite na dugme [**Apply**] (**Primeni**) da biste završili sa podešavanjem rezolucije.
- 5 Izaberite dugme [**Advanced**] (**Napredno**).
- 6 Nakon izbora monitora, izaberite vertikalnu frekvenciju od 60 Hz u okviru opcije „**Brzina osvežavanja ekrana (S)**“.
- 7 Kliknite na dugme [**Apply**] (**Primeni**) da biste završili sa podešavanjem optimalne frekvencije.

## Windows 7, Windows 8



### 1. KORAK

- 1 Pomerite pokazivač miša na praznu oblast na ekranu operativnog sistema Windows (na kojoj se ne nalaze ikone ili traka zadataka) pa kliknite desnim tasterom miša.
- 2 Kada se pojavi iskačući meni, kliknite na „**Screen resolution**“ (**Rezolucija ekrana**).



### 2. KORAK

- 3 Otvorite meni „**Settings**“ (**Postavke**) pa izaberite optimalnu rezoluciju. (2560 x 1080)
- 4 Kliknite na dugme [**Apply**] (**Primeni**) da biste završili sa podešavanjem rezolucije.

### 3. KORAK

- 5 Izaberite dugme [**Advanced**] (**Napredno**).
- 6 Nakon izbora monitora, izaberite vertikalnu frekvenciju od 60 Hz u okviru opcije „**Brzina osvežavanja ekrana (S)**“.
- 7 Kliknite na dugme [**Apply**] (**Primeni**) da biste završili sa podešavanjem optimalne frekvencije.

## Uvod u softver za LG monitor/Sistemske zahtevi

Softver	Prioritet instalacije (neophodno/opcionalno)	Podržani interfejs			Podržani OS	
		Thunderbolt (⚡)	DisplayPort	HDMI	Win 7 (32-bit/64-bit)	Win 8.1 (32-bit/64-bit)
Screen Split	Opcionalno	○	○	○	○	○
Upravljački program monitora	Opcionalno	○	○	○	○	○
Auto Resolution	Neophodno	○	○	○	○	○
Dual Controller	Opcionalno	○	○	○	○	○
Upravljački program ASM	Neophodno	○	X	X	○	○

- **Screen Split:** Automatski deli ekran monitora prema željenom rasporedu.
- **Auto Resolution:** Automatski podešava optimalnu rezoluciju kada se monitor poveže sa računarom u režimu PBP.
- **Dual Controller:** Softver koji omogućava da uz pomoć tastature i miša računara kontrolirate druge računare koji su povezani na istu mrežu (ruter).
- Navedeni softver može se instalirati sa CD-a koji ste dobili uz proizvod ili ga možete preuzeti kao najnoviju verziju sa Veb lokacije kompanije LG Electronics.
- **Grafička kartica:** Preporučuje se da koristite grafičku karticu koja podržava rezoluciju 2560 x 1080.

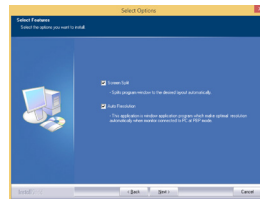
## Instaliranje softvera za LG monitor

### Instalacija

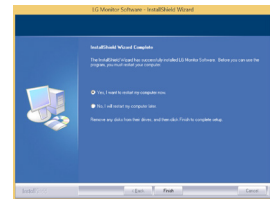
- Instalacija sa CD-a koji ste dobili uz proizvod.  
: CD sa softverom koji ste dobili u kutiji sa proizvodom umetnite u CD jedinicu na računaru i instalirajte softver za LG monitor.  
Takođe možete da instalirate i programe Screen Split / Auto Resolution.
- Preuzimanje sa Veb lokacije kompanije LG Electronics  
: Posetite veb-lokaciju kompanije LG Electronics ([www.lg.com](http://www.lg.com)) i preuzmite najnoviji softver za svoj model.



Odaberite „LG Monitor Software“ na glavnom ekranu CD-a sa softverom.



U okviru koraka za izbor funkcija, izaberite da li želite da instalirate programe.



Instalacija je završena

## Upravljački program monitora

- **Prioritet instalacije (neophodno/opcionalno):**  
Opcionalno
- **Namena:** Podešavanje rezolucije i frekvencije monitora.

### Instalacija

- Instalacija sa CD-a koji ste dobili uz proizvod.  
: Vložite dodani disk CD s uživatelskom priručkom do jednog CD u poćtaći a nainstalujte ovladaće.
- Preuzimanje sa Veb lokacije kompanije LG Electronics  
: Posetite veb-lokaciju kompanije LG Electronics ([www.lg.com](http://www.lg.com)) i preuzmite najnoviji upravljaćki za svoj model.

## Upravljaćki program ASM

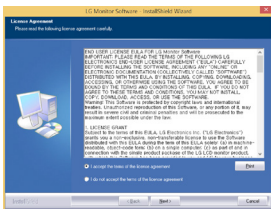
- **Prioritet instalacije (neophodno/opcionalno):**  
Neophodno
- **Namena:** Datoteka upravljaćkog programa koja se koristi prilikom prenosa datoteka preko Thunderbolt (⚡) prikljućka u operativnom sistemu Windows.

## Screen Split (softver za deljenje ekrana monitora)

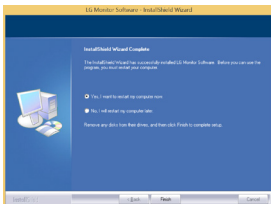
- **Prioritet instalacije (neophodno/opcionalno):** Opcionalno
- **Namena:** Automatski deli ekran monitora prema željenom rasporedu. (2 segmenta, 3 segmenta ili 4 segmenta).

### Instalacija

- Instalacija sa CD-a koji ste dobili uz proizvod.  
: CD sa softverom koji ste dobili u kutiji sa proizvodom umetnite u CD jedinicu na računaru i instalirajte softver za LG monitor.  
U prozoru Select Options (Izaberite opcije), izaberite stavku Screen Split i nastavite.
- Preuzimanje sa Veb lokacije kompanije LG Electronics  
: Posetite veb-lokaciju kompanije LG Electronics ([www.lg.com](http://www.lg.com)) i preuzmite najnoviji softver za svoj model.



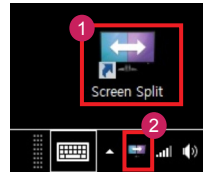
Označite polje „I accept the terms of the agreement“ (**Prihvatam uslove ugovora**) na ekranu License Agreement (Ugovor o licenciranju), a zatim kliknite na dugme **[Next] (Sledeće)**.



Kada se instalacija završi, ponovo pokrenite sistem.

### Pokretanje

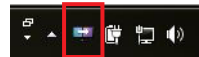
- 1 Dvaput kliknite na ikonu prečice na radnoj površini ili
- 2 Kliknite na ikonu u sistemskoj paleti u donjem desnom uglu ekrana računara.



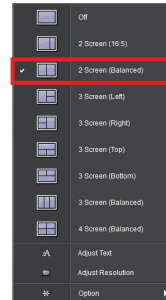
### Korišćenje

- Više informacija o korišćenju softvera potražite u pomoći za program.

1. Kliknite na ikonu u sistemskoj paleti u donjem desnom uglu ekrana računara.



2. Izaberite željeni raspored na ekranu.



3. Biće primenjen izabrani raspored za deljenje ekrana.

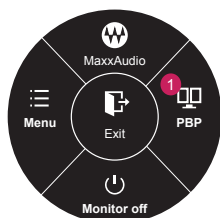


## Dual Link-Up (funkcija PBP za monitor)

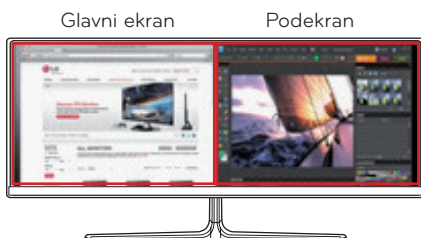
- **Namena:** Monitor istovremeno prikazuje sliku sa dva izvora.
- Za funkciju Dual Link-Up potrebno je da jedan od dva izvora signala koja se koriste bude povezan preko priključka HDMI.
- Prikazana slika može da se razlikuje od korišćenog proizvoda.

### Pokretanje

1. Povežite monitor na dva izvora signala.
2. Pritisnite upravljačko dugme na dnu monitora.
3. Aktivirajte režim PBP. **1**



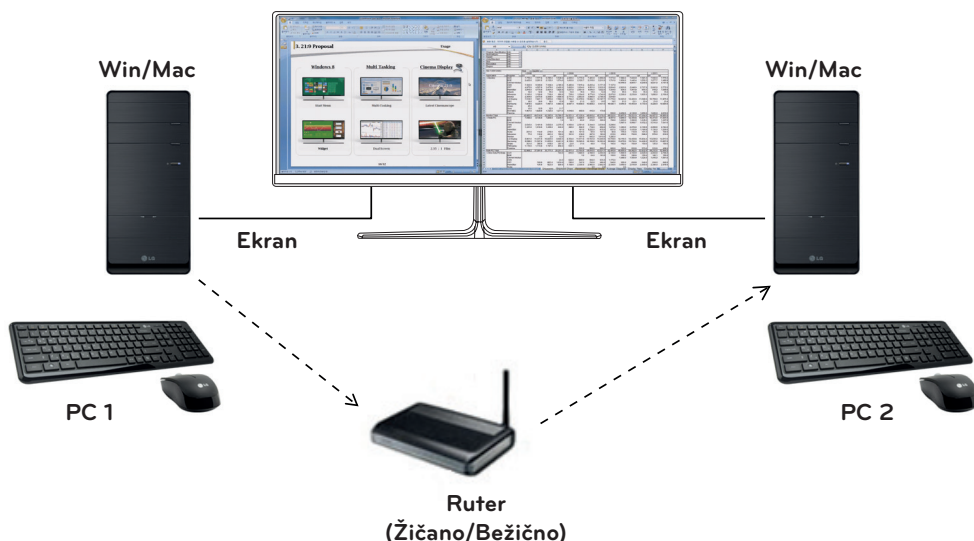
4. Podesite postavke u skladu sa priključenim izvorima signala.
5. Funkcija DUAL LINK-UP biće primenjena.



PBP veza		Podekran (Desno)			
		HDMI 1	HDMI 2	DisplayPort	Thunderbolt (⚡)
Glavni ekran (Levo)	HDMI 1	-	○	○	○
	HDMI 2	○	-	○	○
	DisplayPort	○	○	-	X
	Thunderbolt (⚡)	○	○	X	-

- Više informacija o korišćenju softvera potražite u korisničkom priručniku za proizvod.
- Korisnički priručnik nalazi se na CD-u koji ste dobili uz proizvod, a može se preuzeti i sa Veb lokacije kompanije LG Electronics.

## Dual Controller (Softver za deljenje tastature/miša)



- **Prioritet instalacije (neophodno/opcionalno):** Opcionalno
- **Namena:** Deljenje miša i tastature između računara povezanih na istu mrežu; prenos podataka (osigurava kompatibilnost između Windows i Mac OS operativnih sistema).

### Instalacija

- Instalacija sa CD-a koji ste dobili uz proizvod. CD sa softverom koji ste dobili u kutiji sa proizvodom umetnite u CD jedinicu na računaru i instalirajte Dual Controller.
- Preuzimanje sa Veb lokacije kompanije LG Electronics  
: Posetite veb-lokaciju kompanije LG Electronics ([www.lg.com](http://www.lg.com)) i preuzmite najnoviji softver za svoj model.

### Pokretanje

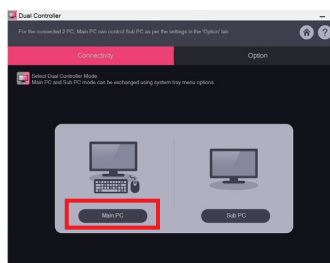
1. Povežite računar na mrežu.
2. Povežite LG monitor koji podržava Dual Controller sa računarem.
3. Pokrenite Dual Controller.

- 1 Dvapat kliknite na ikonu prečice na radnoj površini.
- 2 Kliknite na ikonu u oblasti obaveštenja u donjem desnom uglu ekrana računara a zatim kliknite na **Open Dual Controller (Otvori Dual Controller)**.

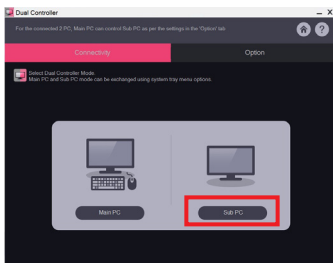


### Korišćenje

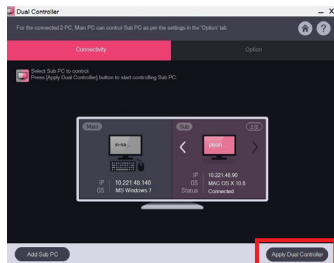
1. Proverite mrežnu konekciju.  
Svi računari kojima želite da upravljate pomoću deljenja tastature/miša moraju biti povezani ruterom na istu LAN mrežu.
  - ✗ LG monitor koji podržava Dual Controller mora biti povezan sa računarem koji će biti korišćen u režimu Main PC (Glavni računar).
  - ✗ Samo jedan korisnik na mreži može da koristi Dual Controller. Dual Controller se takođe može koristiti u kancelarijskim uslovima. Međutim, preporučuje se da ga koristi samo jedan korisnik.
  - ✗ Dual Controller možda neće raditi ispravno u toku igranja video igara.
2. Pokrenite Dual Controller na računaru koji se koristi u režimu **Main PC (Glavni računar)**.  
: Kliknite na dugme **Main PC (Glavni računar)** na računaru čiju tastaturu i miša ćete deliti.



3. Pokrenite Dual Controller na pomoćnom računaru (Sub PC) koji se koristi u režimu **Sub PC (Pomoćni računar)**. : Kliknite na dugme **Sub PC (Pomoćni računar)** na računaru kojim želite da upravljate



4. Kliknite na dugme **Apply Dual Controller (Primeni Dual Controller)** na glavnom računaru (Main PC). : Na ekranu režima Main PC (Glavni računar) će automatski biti izvršena pretraga pomoćnog računara (Sub PC). Kliknite na dugme **Apply Dual Controller (Primeni Dual Controller)** na ekranu režima Main PC (Glavni računar).



- Kada kursor miša pomerite sa ekrana Main PC (Glavni računar) na ekran Sub PC (Pomoćni ekran), možete da koristite tastaturu i miš glavnog računara na pomoćnom računaru.
- ✘ Položaj glavnog računara (Main PC) i pomoćnog računara (Sub PC) možete da podesite na **Left (Levo)/Right (Desno)** ili **Right (Desno)/Left (Levo)**, u odeljku **PC Position Control (Upravljanje položajem računara)** na kartici **Option (Opcije)** programa Dual Controller.
- ✘ Preporučujemo da Sub PC (Pomoćni računar) podesite tako da se njegov ekran prikazuje samo na monitoru.
- ✘ Ako postoji aktivna veza sa internetom, Dual Controller će automatski biti ažuriran prilikom pokretanja.
- ✘ Dual Controller možda neće biti dostupan na određenim Veb lokacijama i mrežama u zavisnosti od politike privatnosti.



## Vodič za korišćenje funkcija proizvoda (Mac)

### Sistemski zahtevi

Grafička kartica			Interfejs		
			Thunderbolt (⚡)	HDMI	DisplayPort
2560 x 1080	AMD	Dual AMD FirePro D300 / D500 / D700	○	○	○

- Mac računari možda ne podržavaju preporučenu rezoluciju ili neke funkcije. Više informacija potražite u brošuri sa informacijama o podršci koju ste dobili uz Mac računar.
- Na Thunderbolt (⚡) priključak na Mac proizvodu možete povezati (lančanim povezivanjem) do dva dodatna monitora.
- Da biste podesili rezoluciju na 2560 x 1080, možda će biti potrebno da podesite prilagođene postavke na kontrolnoj tabli grafičke kartice ili da instalirate najnoviji upravljački program za grafičku karticu.
- Maksimalna podržana rezolucija je 2560 x 1080 pri 60 Hz.
- Rezolucija 2560 x 1080 možda neće biti podržana kada se koristi HDMI veza.
- Podržane postavke podležu izmenama.

### Mere predostrožnosti prilikom promene rezolucije

- Ako grafička kartica nije podešena na preporučenu (optimalnu) rezoluciju, tekst može biti zamućen, ekran zatamnjen, slika na ekranu isečena ili pogrešno postavljena.
- Procedura konfiguracije može da se razlikuje u zavisnosti od računara i/ili operativnog sistema. Pored toga, neke grafičke kartice možda ne podržavaju određene rezolucije. Ako je to slučaj, za pomoć se obratite proizvođaču računara ili grafičke kartice.
- Neke grafičke kartice možda ne podržavaju rezoluciju 2560 x 1080. Preporučuje se da koristite grafičku karticu koja podržava rezoluciju 2560 x 1080. Čak i ako podesite rezoluciju 2560 x 1080 na računaru, slika koja se šalje sa računara možda neće biti u toj rezoluciji.

### Mac

#### 1. korak

1. Na traci Doc (Dokument) kliknite na ikonu **System Preferences (Sistemski izbori)**.

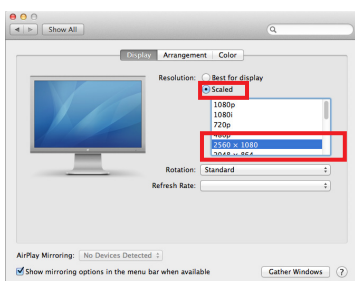


2. Kada se otvori prozor System Preferences (Sistemski izbori), izaberite stavku „Display“ (Ekran).



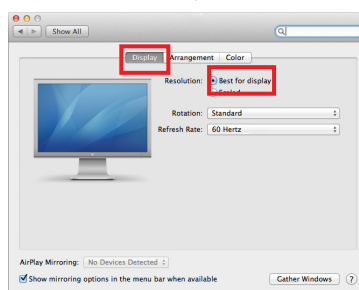
#### 2. korak

3. Izaberite opciju Scaled (Prilagođena razmera), a zatim izaberite željenu rezoluciju (preporučena rezolucija: 2560 x 1080) i brzinu osvežavanja (60 Hz). Podešavanje je završeno.



#### 3. korak

4. Na kartici Display (Ekran) izaberite opciju **Best for display (Najbolje za monitor)**. Ekran će biti podešen na preporučenu rezoluciju (2560 x 1080).



## Dostupni proizvodi i operativni sistemi

Softver	Prioritet instalacije (neophodno/opcionalno)	Podržani interfejs			Podržani OS
		Thunderbolt (⚡)	DisplayPort	HDMI	Mac OS
Screen Split	Opcionalni	○	○	○	10.9 / 10.10
Dual Controller	Opcionalni	○	○	○	10.9 / 10.10

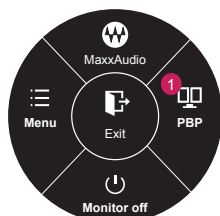
- **Screen Split:** Automatski deli ekran monitora prema željenom rasporedu.
- **Dual Controller:** Softver koji omogućava da uz pomoć tastature i miša računara kontrolirate druge računare koji su povezani na istu mrežu (ruter).
- Navedeni softver može se instalirati sa CD-a koji ste dobili uz proizvod ili ga možete preuzeti kao najnoviju verziju sa Veb lokacije kompanije LG Electronics.
- **Grafička kartica:** Preporučuje se da koristite grafičku karticu koja podržava rezoluciju 2560 x 1080.

## Dual Link-Up (funkcija PBP za monitor)

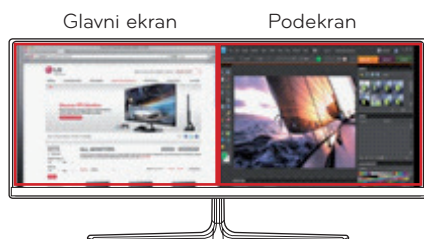
- **Namena:** Monitor istovremeno prikazuje sliku sa dva izvora.
- Za funkciju Dual Link-Up potrebno je da jedan od dva izvora signala koja se koriste bude povezan preko priključka HDMI.
- Prikazana slika može da se razlikuje od korišćenog proizvoda.

### Pokretanje

1. Povežite monitor na dva izvora signala.
2. Pritisnite upravljačko dugme na dnu monitora.
3. Aktivirajte režim PBP. **1**



4. Podesite postavke u skladu sa priključenim izvorima signala.
5. Funkcija DUAL LINK-UP biće primenjena.



PBP veza		Podekran (Desno)			
		HDMI 1	HDMI 2	DisplayPort	Thunderbolt (⚡)
Glavni ekran (Levo)	HDMI 1	-	○	○	○
	HDMI 2	○	-	○	○
	DisplayPort	○	○	-	X
	Thunderbolt (⚡)	○	○	X	-

- Više informacija o korišćenju softvera potražite u korisničkom priručniku za proizvod.
- Korisnički priručnik nalazi se na CD-u koji ste dobili uz proizvod, a može se preuzeti i sa Veb lokacije kompanije LG Electronics.

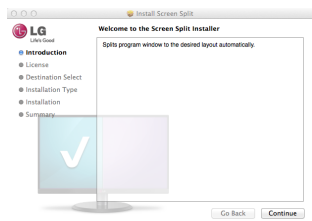
## Screen Split (softver za deljenje ekrana monitora)

- **Prioritet instalacije (neophodno/opcionalno):** Opcionalno
- **Namena:** Automatski deli ekran monitora prema željenom rasporedu. (2 segmenta, 3 segmenta ili 4 segmenta).

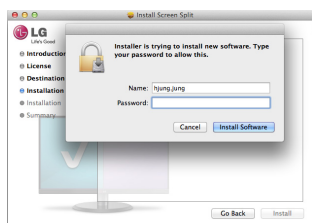
### Instalacija

- Instalacija sa CD-a koji ste dobili uz proizvod.  
: CD sa softverom koji ste dobili u kutiji sa proizvodom umetnite u CD jedinicu na računaru i instalirajte softver Screen Split.
- Preuzimanje sa Veb lokacije kompanije LG Electronics  
: Posetite veb-lokaciju kompanije LG Electronics ([www.lg.com](http://www.lg.com)) i preuzmite najnoviji softver za svoj model.

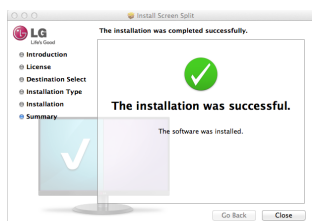
1. Kada se pokrene program za instalaciju, kliknite na dugme **[Continue] (Nastavi)**. U toku instalacije biće potrebno da prihvatite ugovor o licenciranju.



2. Unesite administratorsku lozinku, pa kliknite na opciju **[Install Software] (Instaliraj softver)**.

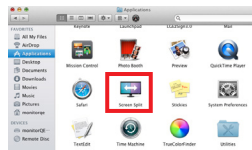


3. Kliknite na **[Close] (Zatvori)** da biste dovršili instalaciju.



### Pokretanje

- Finder (Pretraga) → Applications (Aplikacije) → Pokrenite program Screen Split



- Kliknite na ikonu Screen Split na traci sa menijem.



- Potražite program „Screen Split“ pomoću Spotlight pretrage.



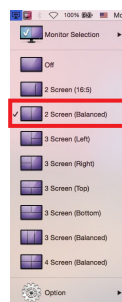
### Korišćenje

- Više informacija o korišćenju softvera potražite u pomoći za program.

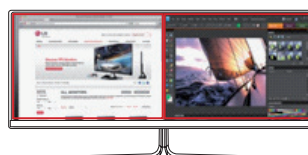
1. Kliknite na ikonu u sistemskoj paleti u donjem desnom uglu ekrana računara.



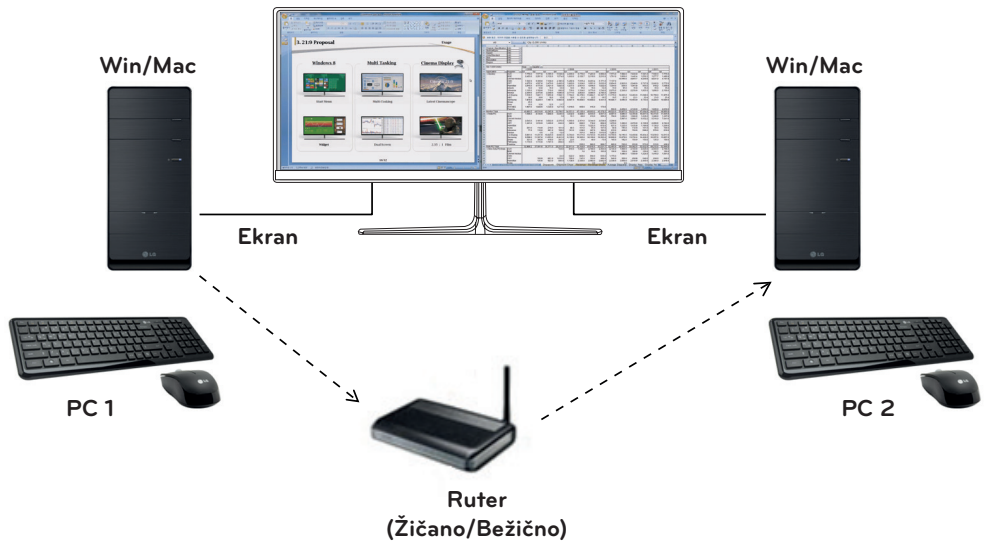
2. Izaberite željeni raspored na ekranu.



3. Biće primenjen izabrani raspored za deljenje ekrana.

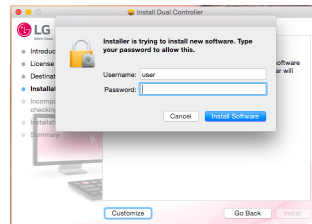


## Dual Controller (Softver za deljenje tastature/miša)

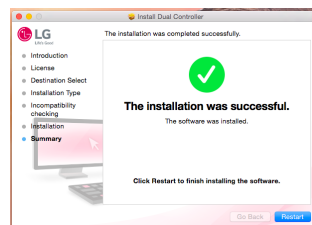


- **Prioritet instalacije (neophodno/opcionalno):** Opcionalno
- **Namena:** Deljenje miša i tastature između računara povezanih na istu mrežu; prenos podataka (obezbeđuje kompatibilnost između Windows i Mac OS operativnih sistema).

2. Unesite administratorsku lozinku, pa kliknite na opciju **[Install Software] (Instaliraj softver)**.

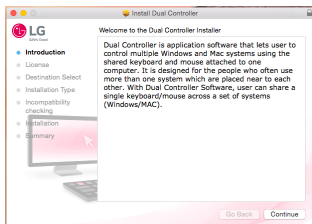


3. Kliknite na **[Restart] (Ponovo pokreni)** da biste dovršili instalaciju.



### Instalacija

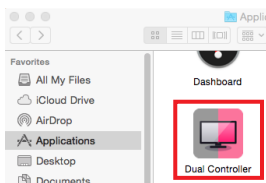
- Instalacija sa CD-a koji ste dobili uz proizvod. CD sa softverom koji ste dobili u kutiji sa proizvodom umetnite u CD jedinicu na računaru i instalirajte Dual Controller.
  - Preuzimanje sa Veb lokacije kompanije LG Electronics : Posetite veb-lokaciju kompanije LG Electronics ([www.lg.com](http://www.lg.com)) i preuzmite najnoviji softver za svoj model.
1. Kada se pokrene program za instalaciju, kliknite na dugme **[Continue] (Nastavi)**. U toku instalacije biće potrebno da prihvatite ugovor o licenciranju.



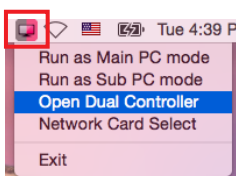
## Pokretanje

1. Povežite računar na mrežu.
2. Povežite LG monitor koji podržava Dual Controller sa računarom.
3. Pokrenite Dual Controller.

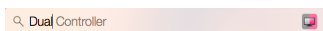
- Pretraživač → Aplikacije → Pokreni Dual Controller



- Kliknite na ikonu Dual Controller na traci menija a zatim kliknite na **Open Dual Controller (Otvori Dual Controller)**.



- Pretražite program **Dual Controller** pomoću Spotlight pretrage.



## Korišćenje

- Uputstva za pokretanje programa Dual Controller za Mac su ista kao za Dual Controller za Windows operativni sistem. Pogledajte uputstva za Dual Controller za Windows.
- ✘ Računar čiju tastaturu i miša ćete deliti mora biti pokrenut u režimu **Main PC (Glavni računar)**.
- ✘ LG monitor koji podržava Dual Controller mora biti povezan sa računarom koji će biti korišćen u režimu **Main PC (Glavni računar)**.
- ✘ Računar kojim želite da upravljate pomoću programa Dual Controller mora biti pokrenut u režimu **Sub PC (Pomoćni računar)**.
- ✘ Samo jedan korisnik na mreži može da koristi Dual Controller.
- ✘ Dual Controller možda neće raditi ispravno u toku igranja video igara.
- ✘ Preporučujemo da Sub PC (Pomoćni računar) podesite tako da se njegov ekran prikazuje samo na monitoru.
- ✘ Ako postoji aktivna veza sa internetom, Dual Controller će automatski biti ažuriran prilikom pokretanja.
- ✘ Dual Controller možda neće biti dostupan na određenim Veb lokacijama i mrežama u zavisnosti od politike privatnosti.

