



# Průvodce funkcemi (pro systémy Windows, Mac)

Než začnete sadu používat, přečtěte si důkladně Návod k obsluze a poté jej uchovejte pro pozdější použití.

# Průvodce funkcemi (pro systémy Windows)

## Požadavky na systém

Grafická karta			Rozhraní		
			HDMI	(Mini) DisplayPort	Thunderbolt (⚡) (Pouze model 31MU97Z)
4 096 x 2 160	Intel	HD4600 nebo vyšší	○	○	○
	AMD	HD7800 nebo vyšší	○	○	-
	NVIDIA	GTX 780 nebo vyšší	○	○	-

- Rozhraní Thunderbolt (⚡) je podporováno operačním systémem Windows 7, Windows 8.1 nebo novějším. (Pouze model 31MU97Z)
- Aby bylo možné nastavit rozlišení 4 096 x 2 160, může být nutné zadat vlastní nastavení v ovládacím panelu grafické karty nebo aktualizovat ovladač grafické karty na nejnovější verzi.
- Nastavení podpory se mohou změnit.

## Na co dát pozor při změně rozlišení

- Pokud grafická karta není nastavena na doporučené (optimální) rozlišení, může to vést k rozmazání textu, ztmavení obrazovky, zmenšení oblasti zobrazení nebo nesprávnému zarovnání displeje.
- Postup konfigurace se může lišit podle počítače nebo operačního systému. Některé grafické karty také nemusejí podporovat některá rozlišení. Pokud je to tak, obraťte se s žádostí o pomoc na výrobce počítače nebo grafické karty.
- Některé grafické karty nemusejí podporovat rozlišení 4 096 x 2 160. Doporučuje se používat grafickou kartu s podporou rozlišení 4 096 x 2 160. I když nastavíte rozlišení 4 096 x 2 160 v počítači, příslušný výstup počítače nemusí toto rozlišení podporovat.

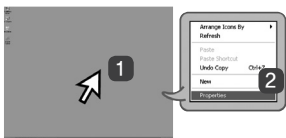


### UPOZORNĚNÍ

- Způsob nastavení se může lišit v závislosti na počítači a operačním systému. Některá rozlišení nelze vybrat v závislosti na výkonu grafické karty. V takovém případě naleznete podrobnější informace v uživatelské příručce počítače a grafické karty.

- Zobrazený obrázek se může lišit od produktu, který používáte.

## Windows XP



### KROK 1

- 1 Kurzor myši přesuňte do prázdné oblasti na obrazovce Windows (bez ikon a lišt) a klikněte pravým tlačítkem myši.
- 2 V zobrazeném rozevíracím okně klikněte na možnost **Property (Vlastnost)**.



### KROK 2

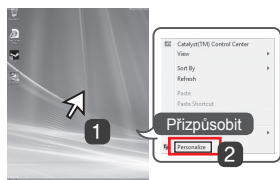
- 3 Zvolte nabídku **Settings (Nastavení)** a vyberte optimální rozlišení (4 096 x 2 160).
- 4 Kliknutím na tlačítko **Apply (Použit)** dokončete nastavení rozlišení.



### KROK 3

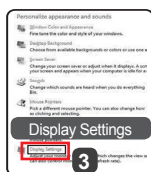
- 5 Stiskněte tlačítko **Advanced (Upřesnit)**.
- 6 Vyberte obrazovku monitoru a poté v položce „**Screen refresh rate (S)**“ (**Obnovovací frekvence**) vyberte vertikální frekvenci 24 Hz nebo 60 Hz.
- 7 Kliknutím na tlačítko **Apply (Použit)** dokončete nastavení optimální frekvence.

## Windows Vista



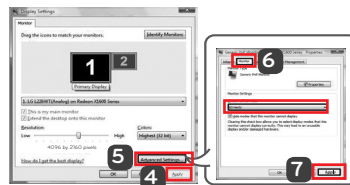
### KROK 1

- 1 Kurzor myši přesuňte do prázdné oblasti na obrazovce Windows (bez ikon a lišt) a klikněte pravým tlačítkem myši.
- 2 V zobrazeném rozevíracím okně klikněte na možnost **Personalize (Přizpůsobit)**.



### KROK 2

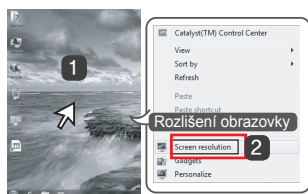
- 3 Zvolte nabídku **Display Settings (Zobrazit nastavení)** a vyberte optimální rozlišení. (4 096 x 2 160)



### KROK 3

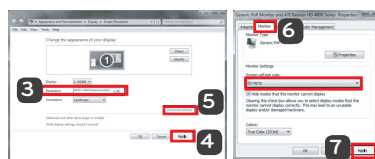
- 4 Kliknutím na tlačítko **[Apply] (Použít)** dokončete nastavení rozlišení.
- 5 Stiskněte tlačítko **[Advanced] (Upřesnit)**.
- 6 Vyberte obrazovku monitoru a poté v položce „**Screen refresh rate (S) (Obnovovací frekvence)**“ vyberte vertikální frekvenci 24 Hz nebo 60 Hz.
- 7 Kliknutím na tlačítko **[Apply] (Použít)** dokončete nastavení optimální frekvence.

## Windows 7, Windows 8.1



### KROK 1

- 1 Kurzor myši přesuňte do prázdné oblasti na obrazovce Windows (bez ikon a lišt) a klikněte pravým tlačítkem myši.
- 2 V zobrazeném rozevíracím okně klikněte na možnost **Screen resolution (Rozlišení obrazovky)**.



### KROK 2

- 3 Zvolte nabídku **Settings (Nastavení)** a vyberte optimální rozlišení. (4 096 x 2 160)
- 4 Kliknutím na tlačítko **[Apply] (Použít)** dokončete nastavení rozlišení.

### KROK 3

- 5 Stiskněte tlačítko **[Advanced] (Upřesnit)**.
- 6 Vyberte obrazovku monitoru a poté v položce „**Screen refresh rate (S) (Obnovovací frekvence)**“ vyberte vertikální frekvenci 24 Hz nebo 60 Hz.
- 7 Kliknutím na tlačítko **[Apply] (Použít)** dokončete nastavení optimální frekvence.

## LG Monitor Software – Úvod a požadavky na systém

Software	Priorita instalace (požadována/volitelná)	Podporovaná rozhraní			Podporovaný operační systém	
		(Mini) DisplayPort	HDMI	Thunderbolt (⚡) (Pouze model 31MU97Z)	Win 7 (32bitový/64bitový)	Win 8.1 (32bitový/64bitový)
Screen Split	Volitelné	○	○	○	○	○
True Color Pro	Volitelné	○	X	○	○	○
TUSB3410 Driver (Ovladač TUSB3410)	Požadováno	○	X	○	○	○
Monitor Driver (Ovladač monitoru)	Volitelné	○	○	○	○	○
ASM Driver (Pouze model 31MU97Z)	Požadováno	X	X	○	○	○
Dual Controller	Volitelné	○	○	○	○	○

- **Screen Split:** Automaticky rozdělí obrazovku monitoru na požadované rozvržení.
- **True Color Pro:** Provede kalibraci barev na výstupu monitoru pomocí funkce pro kalibraci hardwaru. (Je vyžadován samostatná kalibrátor.)
- **TUSB3410 Driver (Ovladač TUSB3410):** Tento soubor ovladače je vyžadován pro komunikaci mezi monitorem a softwarem počítače.
- **Dual Controller:** Software umožňující používat klávesnici a myš počítače k ovládní jiných počítačů, které jsou připojeny do stejné sítě (k jednomu směrovači).
- Výše uvedený software lze nainstalovat z disku CD dodaného s produktem nebo stáhnout poslední verzi z webu společnosti LG Electronics.
- **Grafická karta:** Doporučuje se použít grafickou kartu, která podporuje rozlišení 4 096 x 2 160.

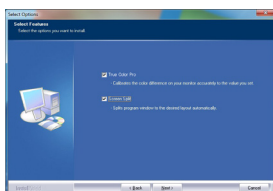
## Instalace softwaru LG Monitor Software

### Postup instalace

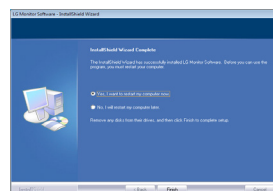
- Instalace z dodaného disku CD  
: Vložte dodaný disk CD s návodem do jednotky CD v počítači a nainstalujte program LG Monitor Software. Můžete také zvolit instalaci softwaru Screen Split a True Color Pro.
- Stahování z webu společnosti LG Electronics  
: Navštivte webovou stránku společnosti LG Electronics ([www.lg.com](http://www.lg.com)) a stáhněte si nejnovější software pro svůj model.



Na hlavní obrazovce disku CD s návodem vyberte software LG Monitor Software.



V kroku pro výběr funkce vyberte instalaci programů.



Instalace dokončena.

## Monitor Driver (Ovladač monitoru)

- **Priorita instalace (požadována/volitelná):** Volitelná
- **Použití:** Úprava rozlišení a frekvence monitoru

### Postup instalace

- Instalace z dodaného disku CD  
: Vložte dodaný disk CD s uživatelskou příručkou do jednotky CD v počítači a nainstalujte ovladače.
- Stahování z webu společnosti LG Electronics  
: Navštivte webovou stránku společnosti LG Electronics ([www.lg.com](http://www.lg.com)) a stáhněte si nejnovější ovladače pro svůj model.

## Ovladač ASM

(Pouze model 31MU97Z)

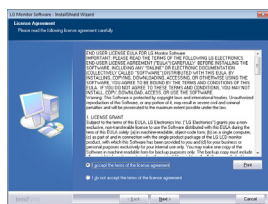
- **Priorita instalace (požadována/volitelná):** Požadována
- **Použití:** Soubor ovladače používaný při přenosu dat přes port Thunderbolt (⚡) v operačním systému Windows.

# Screen Split (software pro rozdělení obrazovky monitoru)

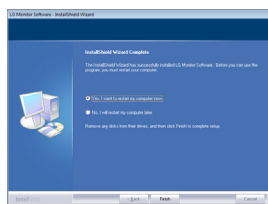
- **Priorita instalace (požadována/volitelná):** Volitelná
- **Automaticky** rozdělí obrazovku monitoru na požadované rozvržení (2 sekce, 3 sekce nebo 4 sekce).

## Postup instalace

- Instalace z dodaného disku CD  
: Vložte dodaný disk CD s návodem do jednotky CD v počítači a nainstalujte program LG Monitor Software.  
V okně Select Options (Vybrat možnosti) vyberte možnost Screen Split a pokračujte.
- Stahování z webu společnosti LG Electronics  
: Navštivte webovou stránku společnosti LG Electronics ([www.lg.com](http://www.lg.com)) a stáhněte si nejnovější software pro svůj model.



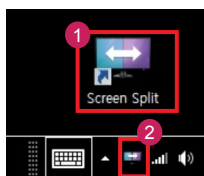
Vyberte možnost „I accept the terms of the license agreement“ (**Přijímám podmínky této smlouvy**) na obrazovce s licenční smlouvou a poté klikněte na tlačítko **[Next] (Další)**.



Jakmile je instalace dokončena, systém restartujte.

## Postup spuštění

- 1 Dvakrát klikněte na ikonu zástupce na ploše nebo
- 2 Klikněte na ikonu v oznamovací oblasti v pravé dolní části obrazovky počítače.



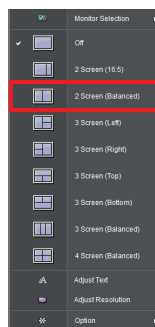
## Použití

- Podrobnější informace o používání softwaru naleznete v nápovědě programu.

1. Klikněte na ikonu v oznamovací oblasti v pravé dolní části obrazovky počítače.



2. Vyberte rozvržení obrazovky.



3. Rozvržení obrazovky bude použito.

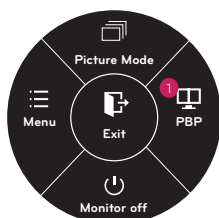


## Dual Link-Up (funkce PBP monitoru)

- **Použití:** Slouží k zobrazení obrazovek ze dvou zdrojů vstupu současně.
- Funkce Dual Link-Up vyžaduje, aby jeden ze dvou zdrojů vstupu byl připojen přes vstup HDMI.
- Zobrazený obrázek se může lišit od produktu, který používáte.

### Postup spuštění

1. Připojte monitor k dvěma zdrojům vstupu.
2. Stiskněte tlačítko ovladače na dolní části monitoru.
3. Otevřete položku PBP. **1**



4. Upravte nastavení podle připojených zdrojů vstupu.
5. Funkce DUAL LINK-UP je použita.

<Hlavní obrazovka> <Vedlejší obrazovka>



Připojení PBP		Vedlejší obrazovka (Pravý)			
		HDMI 1	HDMI 2	(Mini) DisplayPort	Thunderbolt (⚡) (Pouze model 31MU97Z)
Hlavní obrazovka (Levý)	HDMI 1	-	○	X	X
	HDMI 2	○	-	X	X
	(Mini) DisplayPort	○	○	-	X
	Thunderbolt (⚡) (Pouze model 31MU97Z)	○	○	X	-

- Podrobnější informace o používání softwaru naleznete v uživatelské příručce k produktu.
- Uživatelská příručka je obsažena na dodaném disku CD a je k dispozici ke stažení z webu společnosti LG Electronics.

## True Color Pro (software sloužící ke kalibraci barev monitoru)

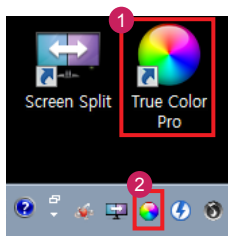
- **Priorita instalace (požadována/volitelná):** Volitelná
- **Použití:** Provede kalibraci barev na výstupu monitoru pomocí funkce pro kalibraci hardwaru.
- Je vyžadován samostatná kalibrátor.
- **Použitelné kalibrátory:** Kalibrátor LG, Spyder3, Spyder4, iDisplay Pro, ColorMunki Photo/Design a iPro2
- True Color Pro nemusí podporovat režim PBP.
- Softwarové provedení obrázků se může u jednotlivých modelů lišit.
- Kalibraci se doporučuje provést až po vypnutí funkce duálního monitoru. Kalibraci se doporučuje provést až po vypnutí funkce duálního monitoru.

### Postup instalace

- Instalace z dodaného disku CD  
: Vložte dodaný disk CD s návodem do jednotky CD v počítači a nainstalujte program LG Monitor Software. V okně Select Options (Vybrat možnosti), vyberte možnost True Color Pro a pokračujte.
- Stahování z webu společnosti LG Electronics  
: Navštivte webovou stránku společnosti LG Electronics ([www.lg.com](http://www.lg.com)) a stáhněte si nejnovější software pro svůj model.

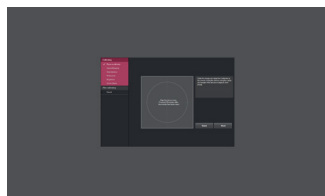
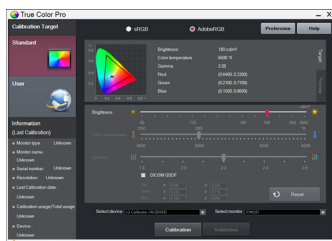
### Postup spuštění

- 1 Připojte monitor k počítači pomocí kabelu USB.
- 2 Připojte kalibrátor k portu USB IN počítače nebo monitoru.
- 3 Spusťte program True Color Pro.
  - 1 Dvakrát klikněte na ikonu na ploše.
  - 2 Klikněte na ikonu v oznamovací oblasti v pravé dolní části obrazovky počítače → spusťte program.



### Použití

- Podrobnější informace o používání softwaru naleznete v nápovědě programu.



Spouštěcí obrazovka programu True Color Pro.

Obrazovka spuštění kalibrace.

## Dual Controller (software pro sdílení klávesnice/myši)

- Zobrazený obrázek se může lišit od produktu, který používáte.



- **Priorita instalace (požadována/volitelná):** Volitelná
- **Použití:** Sdílení myši a klávesnice mezi počítači připojenými ke stejné síti; přenos souborů (pokud jsou systémy Windows a Mac OS kompatibilní).

### Postup instalace

- Instalace z dodaného disku CD  
: Vložte dodaný disk CD s návodem do jednotky CD v počítači a nainstalujte program Dual Controller.
- Stahování z webu společnosti LG Electronics  
: Navštivte webovou stránku společnosti LG Electronics ([www.lg.com](http://www.lg.com)) a stáhněte si nejnovější software pro svůj model.

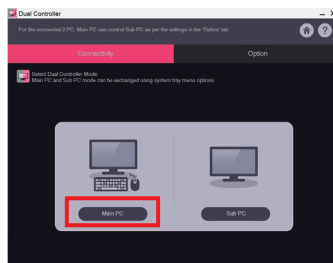
### Postup spuštění

1. Připojte počítač k síti.
  2. Připojte monitor LG, který podporuje software Dual Controller k počítači.
  3. Spusťte software Dual Controller.
- 1 Dvakrát klikněte na ikonu zástupce na ploše.
  - 2 Klikněte na ikonu v pravé dolní části obrazovky počítače a následně klikněte na možnost **Open Dual Controller (Otevřít software Dual Controller)**.



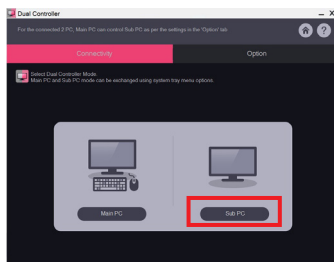
### Použití

1. Zkontrolujte síťové připojení. Ujistěte se, že počítače, které chcete ovládat prostřednictvím sdílení klávesnice/myši, jsou připojeny směrovačem ke stejné síti LAN.
  - ✗ Monitor LG, který podporuje software Dual Controller, musí být připojený k počítači, který bude spuštěn v režimu Main PC (Hlavní počítač).
  - ✗ Software Dual Controller může používat pouze jeden uživatel v síti. Software Dual Controller lze také používat v kancelářích. Je však doporučeno, aby jej používal pouze jeden uživatel.
  - ✗ Software Dual Controller nemusí při hraní her správně fungovat.
2. Spusťte software Dual Controller na počítači, který funguje v režimu **Main PC (Hlavní počítač)**.  
: Klikněte na tlačítko **Main PC (Hlavní počítač)** na počítači, jehož klávesnice a myš budou sdíleny.

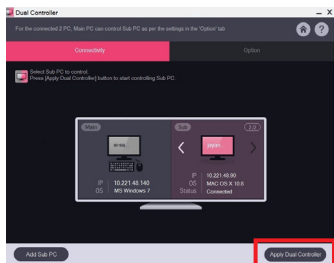




3. Spustíte software Dual Controller na počítači Sub PC (Vedlejší počítač) v režimu **Sub PC (Vedlejší počítač)**. : Klikněte na tlačítko **Sub PC (Vedlejší počítač)** na počítači, který chcete ovládat.



4. Klikněte na tlačítko **Apply Dual Controller (Použit software Dual Controller)** na počítači Main PC (Hlavní počítač). : Počítač Sub PC (Vedlejší počítač) je automaticky vyhledán na obrazovce počítače v režimu Main PC (Hlavní počítač). Klikněte na tlačítko **Apply Dual Controller (Použit software Controller)** na obrazovce počítače v režimu Main PC (Hlavní počítač).



- Posunete-li kurzor myši z obrazovky počítače Main PC (Hlavní počítač) na obrazovku počítače Sub PC (Vedlejší počítač), můžete používat klávesnici a myš počítače Main PC (Hlavní počítač) na počítači Sub PC (Vedlejší počítač).
- ✗ Umístění počítače Main PC (Hlavní počítač) a počítače Sub PC (Vedlejší počítač) můžete v nabídce **PC Position Control (Ovládání umístění počítače)** na kartě **Option (Možnosti)** softwaru Dual Controller upravit na **Left/Right (Vlevo/Vpravo)** nebo **Right/Left (Vpravo/Vlevo)**.
- ✗ Doporučujeme, abyste počítač Sub PC (Vedlejší počítač) nastavili tak, aby se jeho obrazovka zobrazovala pouze na monitoru.
- ✗ Je-li k dispozici aktivní připojení k internetu, software Dual Controller se při spuštění automaticky aktualizuje na nejnovější verzi.
- ✗ Software Dual Controller nemusí být dostupný na některých webových stránkách a sítích v závislosti na jejich zásadách zabezpečení.

# Průvodce funkcemi (pro systém Mac)

## Požadavky na systém

Název výrobku		Rozhraní		
		HDMI	(Mini) DisplayPort	Thunderbolt (⚡) (Pouze model 31MU97Z )
4 096 x 2 160	Mac Pro (z konce roku 2013)	○	○	○
	27palcový iMac s Retina 5K displejem (z konce roku 2014)	-	○	○
	15palcový MacBook Pro s Retina displejem (z konce roku 2013 nebo vyšší)	○	○	○

- Aby bylo možné nastavit rozlišení 4 096 x 2 160, může být nutné zadat vlastní nastavení v ovládacím panelu grafické karty nebo aktualizovat ovladač grafické karty na nejnovější verzi.
- V závislosti na výkonnosti grafické karty nemusí být připojení duálního monitoru pomocí sériového zapojení zařízení Thunderbolt (⚡) podporováno. (Pouze model 31MU97Z )
- Nastavení podpory se mohou změnit.

## Na co dát pozor při změně rozlišení

- Pokud grafická karta není nastavena na doporučené (optimální) rozlišení, může to vést k rozmazání textu, ztmavení obrazovky, zmenšení oblasti zobrazení nebo nesprávnému zarovnání displeje.
- Postup konfigurace se může lišit podle počítače nebo operačního systému. Některé grafické karty také nemusejí podporovat některá rozlišení. Pokud je to tak, obraťte se s žádostí o pomoc na výrobce počítače nebo grafické karty.
- Některé grafické karty nemusejí podporovat rozlišení 4 096 x 2 160. Doporučuje se používat grafickou kartu s podporou rozlišení 4 096 x 2 160. I když nastavíte rozlišení 4 096 x 2 160 v počítači, příslušný výstup počítače nemusí toto rozlišení podporovat.

## Mac

### Krok 1

1. Na liště ikon klikněte na ikonu System preferences (Předvolby systému).

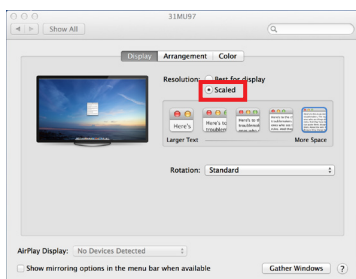


2. Po otevření okna System preferences (Předvolby systému) vyberte možnost Displays (Displej).



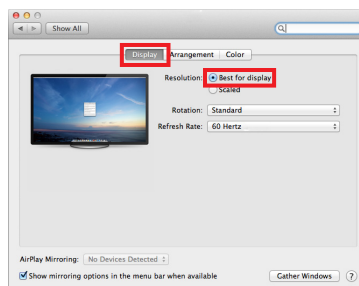
### Krok 2

3. Vyberte možnost Scaled (S měřítkem) a poté vyberte požadované rozlišení, nastavení je nyní dokončeno.



### Krok 3

4. Na kartě Display (Displej) vyberte možnost Best for display (Nejlepší pro displej). Zobrazení je nyní nastaveno na doporučené rozlišení (4 096 x 2 160).



## Available Product and OS – Dostupný produkt a operační systém

Software	Priorita instalace (požadována/volitelná)	Podporovaná rozhraní			Podporovaný operační systém	
		(Mini) DisplayPort	HDMI	Thunderbolt (⚡) (Pouze model 31MU97Z)	Mac OS 10.10 nebo vyšší	Linux
Screen Split	Volitelné	○	○	○	○	X
True Color Pro	Volitelné	○	X	○	○	X
TUSB3410 Driver (Ovladač TUSB3410)	Požadováno	○	X	○	○	X
Dual Controller	Volitelné	○	○	○	○	X

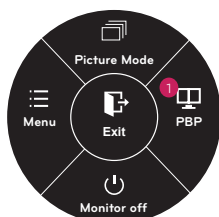
- **Screen Split:** Automaticky rozdělí obrazovku monitoru na požadované rozvržení.
- **True Color Pro:** Provede kalibraci barev na výstupu monitoru pomocí funkce pro kalibraci hardwaru. (Je vyžadován samostatná kalibrátor.)
- **TUSB3410 Driver (Ovladač TUSB3410):** Tento soubor ovladače je vyžadován pro komunikaci mezi monitorem a softwarem počítače.
- **Dual Controller:** Software umožňující používat klávesnici a myš počítače k ovládání jiných počítačů, které jsou připojeny do stejné sítě (k jednomu směrovači).
- Výše uvedený software lze nainstalovat z disku CD dodaného s produktem nebo stáhnout poslední verzi z webu společnosti LG Electronics.
- **Grafická karta:** Doporučuje se použít grafickou kartu, která podporuje rozlišení 4 096 x 2 160 .

## Dual Link-Up (funkce PBP monitoru)

- **Použití:** Slouží k zobrazení obrazovek ze dvou zdrojů vstupu současně.
- Funkce Dual Link-Up vyžaduje, aby jeden ze dvou zdrojů vstupu byl připojen přes vstup HDMI.
- Zobrazený obrázek se může lišit od produktu, který používáte.

### Postup spuštění

1. Připojte monitor k dvěma zdrojům vstupu.
2. Stiskněte tlačítko ovladače na dolní části monitoru.
3. Otevřete položku PBP. ❶



4. Upravte nastavení podle připojených zdrojů vstupu.
5. Funkce DUAL LINK-UP je použita.

<Hlavní obrazovka> <Vedlejší obrazovka>



Připojení PBP		Vedlejší obrazovka (Pravý)			
		HDMI 1	HDMI 2	(Mini) DisplayPort	Thunderbolt (⚡) (Pouze model 31MU97Z)
Hlavní obrazovka (Levý)	HDMI 1	-	○	X	X
	HDMI 2	○	-	X	X
	(Mini) DisplayPort	○	○	-	X
	Thunderbolt (⚡) (Pouze model 31MU97Z)	○	○	X	-

- Podrobnější informace o používání softwaru naleznete v uživatelské příručce k produktu.
- Uživatelská příručka je obsažena na dodaném disku CD a je k dispozici ke stažení z webu společnosti LG Electronics.

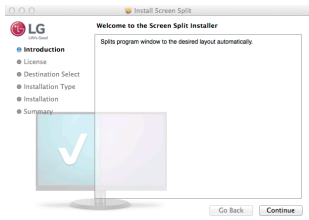
# Screen Split (software pro rozdělení obrazovky monitoru)

- **Priorita instalace (požadována/volitelná):** Volitelná
- Automaticky rozdělí obrazovku monitoru na požadované rozvržení (2 sekce, 3 sekce nebo 4 sekce).

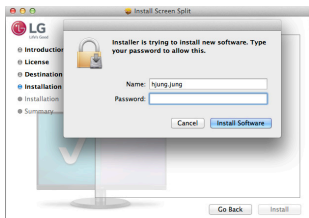
## Postup instalace

- Instalace z dodaného disku CD  
: Vložte dodaný disk CD s návodem do jednotky CD v počítači a nainstalujte program Screen Split.
- Stahování z webu společnosti LG Electronics  
: Navštivte webovou stránku společnosti LG Electronics ([www.lg.com](http://www.lg.com)) a stáhněte si nejnovější software pro svůj model.

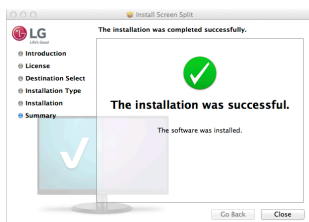
1. Po spuštění instalačního programu klikněte na tlačítko **[Continue]** (**Pokračovat**). Během instalace musíte přijmout podmínky licenční smlouvy.



2. Zadejte heslo superuživatele a klikněte na tlačítko **[Install Software]** (**Instalovat software**).



3. Kliknutím na tlačítko **[Close]** (**Zavřít**) dokončete instalaci.



## Postup spuštění

- Finder (Vyhledávač) → Applications (Aplikace) → Run Screen Split (Spustit software Screen Split)



- Klikněte na ikonu Screen Split na panelu menu.



- Vyhledejte výraz „Screen Split“ ve vyhledávací Spotlight.



## Použití

- Podrobnější informace o používání softwaru naleznete v nápovědě programu.

1. Klikněte na ikonu v oznamovací oblasti v pravé dolní části obrazovky počítače.



2. Vyberte rozvržení obrazovky.



3. Rozvržení obrazovky bude použito.

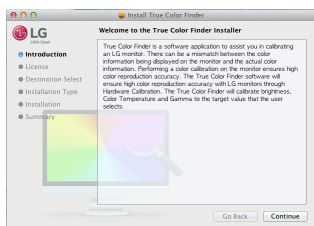


## True Color Pro (software sloužící ke kalibraci barev monitoru)

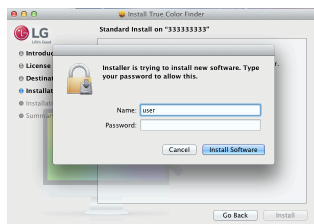
- **Priorita instalace (požadována/volitelná):** Volitelná
- **Použití:** Provede kalibraci barev na výstupu monitoru pomocí funkce pro kalibraci hardwaru.
- Je vyžadován samostatná kalibrátor.
- **Použitelné kalibrátory:** Kalibrátor LG, Spyder3, Spyder4, i1Display Pro, ColorMunki Photo/Design a iPro2
- True Color Pro nemusí podporovat režim PBP.
- Softwarové provedení obrázků se může u jednotlivých modelů lišit.
- Kalibraci se doporučuje provést až po vypnutí funkce duálního monitoru.

### Postup instalace

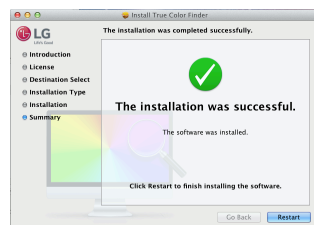
- Instalace z dodaného disku CD  
: Vložte dodaný disk CD s návodem do jednotky CD v počítači a nainstalujte program True Color Pro.
  - Stahování z webu společnosti LG Electronics  
: Navštivte webovou stránku společnosti LG Electronics ([www.lg.com](http://www.lg.com)) a stáhněte si nejnovější software pro svůj model.
1. Po spuštění instalačního programu klikněte na tlačítko **[Continue] (Pokračovat)**. Během instalace musíte přijmout podmínky licenční smlouvy.



2. Zadejte heslo superuživatele a klikněte na tlačítko **[Install Software] (Instalovat software)**.



3. Kliknutím na tlačítko **[Restart] (Restartovat)** dokončete instalaci.



### Postup spuštění

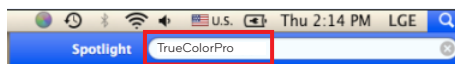
1. Připojte monitor k počítači pomocí kabelu USB.
2. Připojte kalibrátor k portu USB IN počítače nebo monitoru.
3. Spusťte program True Color Pro.  
Finder (Vyhledávač) → Applications (Aplikace) → Run True Color Pro (Spustit program True Color Pro)



- Klikněte na ikonu True Color Pro na panelu menu a klikněte na tlačítko **Start Program (Spustit program)**.

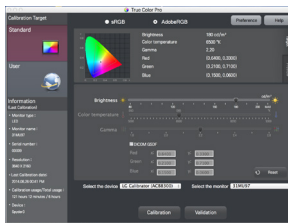


- Vyhledejte výraz „True Color Pro“ ve vyhledávači Spotlight.

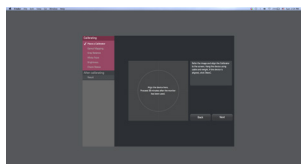


### Použití

- Podrobnější informace o používání softwaru naleznete v nápovědě programu.



Spouštěcí obrazovka programu True Color Pro.



Obrazovka spuštění kalibrace.

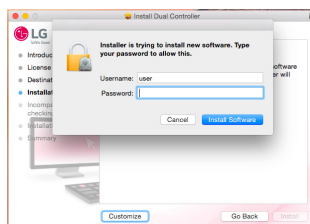
## Dual Controller (software pro sdílení klávesnice/myši)

- Zobrazený obrázek se může lišit od produktu, který používáte.

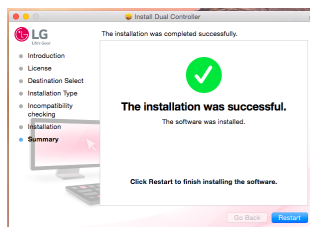


- **Priorita instalace (požadována/volitelná):** Volitelná
- **Použití:** Sdílení myši a klávesnice mezi počítači připojenými ke stejné síti; přenos souborů (pokud jsou systémy Windows a Mac OS kompatibilní).

2. Zadejte heslo superuživatele a klikněte na tlačítko **[Install Software] (Instalovat software)**.

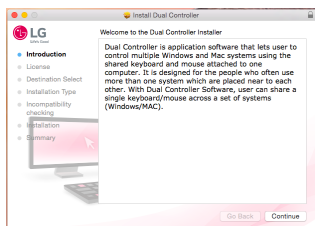


3. Kliknutím na tlačítko **[Restart] (Restartovat)** dokončete instalaci.



### Postup instalace

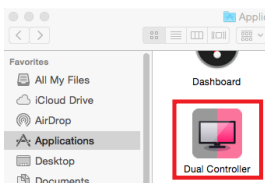
- Instalace z dodaného disku CD : Vložte dodaný disk CD s návodem do jednotky CD v počítači a nainstalujte program Dual Controller.
  - Stahování z webu společnosti LG Electronics : Navštivte webovou stránku společnosti LG Electronics ([www.lg.com](http://www.lg.com)) a stáhněte si nejnovější software pro svůj model.
1. Po spuštění instalačního programu klikněte na tlačítko **[Continue] (Pokračovat)**. Během instalace musíte přijmout podmínky licenční smlouvy.



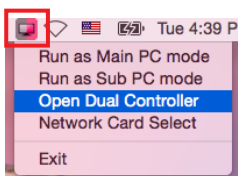
## Postup spuštění

1. Připojte počítač k síti.
2. Připojte monitor LG, který podporuje software Dual Controller k počítači.
3. Spusťte software Dual Controller.

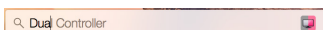
- Vyhledávač → Aplikace → Spustit software Dual Controller



- Klikněte na ikonu softwaru Dual Controller a následně klikněte na možnost **Open Dual Controller (Otevřít software Dual Controller)**.



- Vyhledejte software **Dual Controller** ve vyhledávači Spotlight.



## Použití

- Pokyny pro spuštění softwaru Dual Controller pro operační systém Mac jsou shodné s pokyny pro spuštění softwaru Dual Controller pro operační systém Windows. Viz pokyny pro software Dual Controller pro operační systém Windows.

✘ Počítač, jehož klávesnice a myš budou sdíleny, musí být spuštěn v režimu **Main PC (Hlavní počítač)**.

✘ Monitor LG, který podporuje software Dual Controller, musí být připojený k počítači, který bude spuštěn v režimu **Main PC (Hlavní počítač)**.

✘ Počítač, který chcete ovládat softwarem Dual Controller, musí být spuštěn v režimu **Sub PC (Vedlejší počítač)**.

✘ Software Dual Controller může používat pouze jeden uživatel v síti.

✘ Software Dual Controller nemusí při hraní her správně fungovat.

✘ Doporučujeme, abyste počítač Sub PC (Vedlejší počítač) nastavili tak, aby se jeho obrazovka zobrazovala pouze na monitoru.

✘ Je-li k dispozici aktivní připojení k internetu, software Dual Controller se při spuštění automaticky aktualizuje na nejnovější verzi.

✘ Software Dual Controller nemusí být dostupný na některých webových stránkách a sítích v závislosti na jejich zásadách zabezpečení.

