

Instrukcje dotyczące korzystania z funkcji produktu (Windows, Mac)

Przed rozpoczęciem korzystania z urządzenia należy uważnie przeczytać instrukcję obsługi. Po przeczytaniu warto ją zachować na przyszłość.

INSTRUKCJE DOTYCZĄCE KORZYSTANIA Z FUNKCJI PRODUKTU (WINDOWS)

Wymagania systemowe

Karta graficzna			Interfejs		
			HDMI	(Mini) DisplayPort	Thunderbolt ⚡ (Tylko model 31MU97Z)
4096 x 2160	Intel	HD4600 lub lepsza	○	○	○
	AMD	HD7800 lub lepsza	○	○	-
	NVIDIA	GTX 780 lub lepsza	○	○	-

- Port Thunderbolt (⚡) jest obsługiwany przez system Windows 7, Windows 8.1 lub nowszy. (Tylko model 31MU97Z)
- Aby ustawić rozdzielczość 4096 x 2160, wymagana może być konfiguracja niestandardowych ustawień w panelu sterowania karty graficznej lub aktualizacja sterownika karty graficznej do najnowszej wersji.
- Ustawienia dotyczące wsparcia mogą zostać zmienione.

Zalecenia dotyczące zmian rozdzielczości

- Wybór rozdzielczości innej niż zalecana (optymalna) może sprawiać, że tekst będzie rozmazany, a ekran przyciemniony, obciążony lub przesunięty.
- Procedura konfiguracji może być różna w przypadku różnych komputerów i systemów operacyjnych. Ponadto niektóre karty graficzne mogą nie obsługiwać określonych rozdzielczości. W takim przypadku należy skontaktować się z producentem komputera lub karty graficznej w celu uzyskania pomocy.
- Niektóre karty graficzne mogą nie obsługiwać rozdzielczości 4096 x 2160. Zaleca się zastosowanie karty graficznej obsługującej rozdzielczość 4096 x 2160. Nawet w przypadku ustawienia na komputerze rozdzielczości 4096 x 2160 dotychczasowy monitor komputera może nie obsługiwać powyższej rozdzielczości.

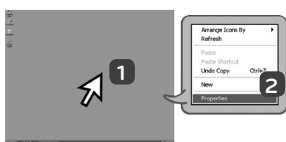


PRZESTROGA

- Sposób wyboru ustawień może różnić się w zależności od komputera i systemu operacyjnego. Wybranie niektórych rozdzielczości może nie być możliwe w zależności od wydajności karty graficznej. W takich przypadkach więcej informacji można znaleźć w instrukcji obsługi komputera lub karty graficznej.

- Produkt może różnić się od pokazanego na ilustracji.

Windows XP



<KROK 1>

- 1 Ustaw wskaźnik w myszy na pustym obszarze ekranu systemu Windows (bez ikon lub pasków zadań) i kliknij prawy przycisk myszy
- 2 Po wyświetleniu podręcznego menu kliknij pozycję „Property” (Właściwości).



<KROK 2>

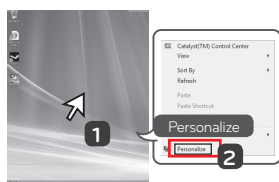
- 3 Wybierz menu „Settings” (Ustawienia), a następnie optymalną rozdzielczość (4096 x 2160).
- 4 Kliknij przycisk [Apply] (Zastosuj), aby zakończyć konfigurację rozdzielczości.



<KROK 3>

- 5 Kliknij przycisk [Advanced] (Zaawansowane).
- 6 Po wyborze ekranu monitora na „Screen refresh rate (S)” (ekranie częstotliwości odświeżania) wybierz częstotliwość pionową 24 Hz lub 60 Hz.
- 7 Kliknij przycisk [Apply] (Zastosuj), aby zakończyć konfigurację optymalnej częstotliwości.

Windows Vista



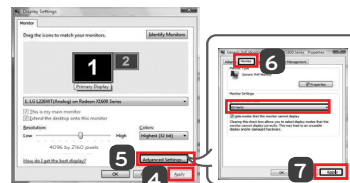
<KROK 1>

- 1 Ustaw wskaźnik w myszy na pustym obszarze ekranu systemu Windows (bez ikon lub pasków zadań) i kliknij prawy przycisk myszy.
- 2 Po wyświetleniu podręcznego menu kliknij pozycję „Personalize” (Personalizuj).



<KROK 2>

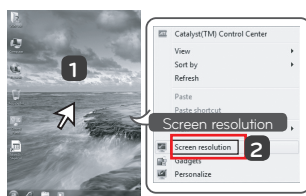
- 3 Wybierz menu „Display Settings” (Ustawienia wyświetlania), a następnie optymalną rozdzielczość (4096 x 2160).



<KROK 3>

- 4 Kliknij przycisk [Apply] (Zastosuj), aby zakończyć ustawianie rozdzielczości.
- 5 Kliknij przycisk [Advanced] (Zaawansowane).
- 6 Po wyborze ekranu monitora na „Screen refresh rate (S)” (ekranie częstotliwości odświeżania) wybierz częstotliwość pionową 24 Hz lub 60 Hz.
- 7 Kliknij przycisk [Apply] (Zastosuj), aby zakończyć konfigurację optymalnej częstotliwości.

Windows 7, Windows 8.1



<KROK 1>

- 1 Ustaw wskaźnik w myszy na pustym obszarze ekranu systemu Windows (bez ikon lub pasków zadań) i kliknij prawy przycisk myszy.
- 2 Po wyświetleniu podręcznego menu kliknij pozycję „Screen resolution” (Rozdzielczość ekranu).



<KROK 2>

- 3 Wybierz menu „Settings” (Ustawienia), a następnie optymalną rozdzielczość (4096 x 2160).
- 4 Kliknij przycisk [Apply] (Zastosuj), aby zakończyć konfigurację rozdzielczości.

<KROK 3>

- 5 Kliknij przycisk [Advanced] (Zaawansowane).
- 6 Po wyborze ekranu monitora na ekranie częstotliwości odświeżania (S) wybierz częstotliwość pionową 24 Hz lub 60 Hz.
- 7 Kliknij przycisk [Apply] (Zastosuj), aby zakończyć konfigurację optymalnej częstotliwości.

Wprowadzenie do oprogramowania LG Monitor Software / wymagania systemowe

Oprogramowanie	Kolejność instalacji (wymagane/ opcjonalne)	Obsługiwany interfejs			Obsługiwany system operacyjny	
		(Mini) DisplayPort	HDMI	Thunderbolt (⚡) (Tylko model 31MU97Z)	Win 7 (32 bity/64 bity)	Win 8.1 (32 bity/64 bity)
Screen Split	Opcjonalne	O	O	O	O	O
True Color Pro	Opcjonalne	O	X	O	O	O
Sterownik TUSB3410	Wymagane	O	X	O	O	O
Sterownik monitora	Opcjonalne	O	O	O	O	O
Sterownik ASM (Tylko model 31MU97Z)	Wymagane	X	X	O	O	O
Dual Controller	Opcjonalne	O	O	O	O	O

- **Screen Split** : Automatycznie dzieli ekran monitora według wybranego układu.
- **True Color Pro** : Kalibruje kolory wyświetlane na monitorze za pomocą funkcji kalibracji sprzętu. (Wymagany jest odrębny kalibrator.)
- **Sterownik TUSB3410** : Ten plik sterownika jest wymagany do komunikacji USB pomiędzy monitorem a oprogramowaniem komputera.
- **Dual Controller**: oprogramowanie umożliwiające korzystanie z klawiatury i myszy komputerowej w celu sterowania innymi komputerami podłączonymi do tej samej sieci (routera).
- Oprogramowanie wymienione powyżej można zainstalować z płyty CD dołączonej do produktu lub pobrać jego najnowszą wersję ze strony internetowej firmy LG Electronics.
- **Karta graficzna**: zaleca się zastosowanie karty graficznej obsługującej rozdzielczość 4096 x 2160.

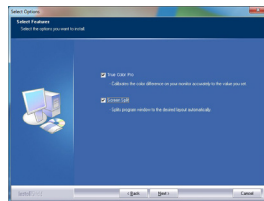
Instalacja aplikacji LG Monitor Software

Jak zainstalować

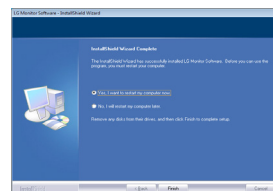
- Instalacja z dołączonej płyty CD :
Włóż do napędu CD komputera dołączoną do produktu płytę CD z instrukcją obsługi i zainstaluj oprogramowanie LG Monitor Software.
Można zainstalować także oprogramowanie Screen Split i True Color Pro.
- Pobieranie ze strony internetowej firmy LG Electronics :
Odwiedź witrynę LG Electronics (www.lg.com) i pobierz najnowsze oprogramowanie dla swojego modelu.



Na ekranie głównym płyty CD z instrukcją obsługi wybierz pozycję LG Monitor Software.



W kroku wyboru funkcji wybierz opcję instalacji programów.



Instalacja zakończona

Sterownik monitora

- **Kolejność instalacji (wymagane/opcjonalne)** : opcjonalne
- **Zastosowanie** : dostosowywanie rozdzielczości i częstotliwości monitora.

Jak zainstalować

- Instalacja z dołączonej płyty CD :
Włóż do napędu CD komputera dołączoną do produktu płytę CD z instrukcją obsługi i zainstaluj sterownik.
- Pobieranie ze strony internetowej firmy LG Electronics :
Odwiedź witrynę LG Electronics (www.lg.com) i pobierz najnowsze sterowniki dla swojego modelu.

Sterownik ASM

(Tylko model 31MU97Z)

- **Kolejność instalacji (wymagane/opcjonalne)**: wymagane
- **Zastosowanie**: plik sterownika wykorzystywany podczas transferu danych za pomocą portu Thunderbolt (⚡) w systemie operacyjnym Windows.

Screen Split (oprogramowanie MONITOR Screen Split)

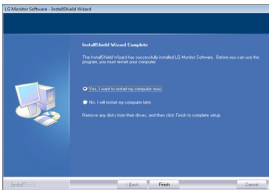
- **Kolejność instalacji (wymagane/opcjonalne) :** opcjonalne
- **Zastosowanie :** automatycznie dzieli ekran monitora według wybranego układu (2 części, 3 części lub 4 części).

Jak zainstalować

- Instalacja z dołączonej płyty CD :
Włóż do napędu CD komputera dołączoną do produktu płytę CD z instrukcją obsługi i zainstaluj oprogramowanie LG Monitor Software.
W oknie Select Options (Wybierz opcje) wybierz pozycję Screen Split, aby kontynuować.
- Pobieranie ze strony internetowej firmy LG Electronics
: Odwiedź witrynę LG Electronics (www.lg.com) i pobierz najnowsze oprogramowanie dla swojego modelu.



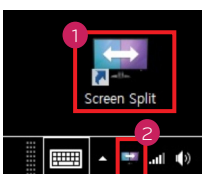
Zaznacz pole wyboru „I accept the license terms of the license agreement” (Akceptuję warunki niniejszej umowy) na ekranie umowy licencyjnej i kliknij przycisk [Next] (Dalej).



Po zakończeniu instalacji uruchom ponownie komputer.

Jak uruchomić

- 1 Kliknij dwukrotnie ikonę skrótu na pulpicie lub
- 2 Kliknij ikonę w zasobniku systemu w prawej dolnej części ekranu komputera.



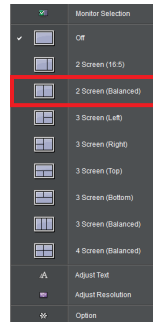
Jak korzystać

- Szczegółowe informacje dotyczące korzystania z oprogramowania znajdują się w sekcji pomocy programu dostępnej po kliknięciu opcji Help (Pomoc).

- 1 Kliknij ikonę w zasobniku systemu w prawej dolnej części ekranu komputera.



- 2 Wybierz układ ekranu.



- 3 Zostanie zastosowany układ podzielonego ekranu.

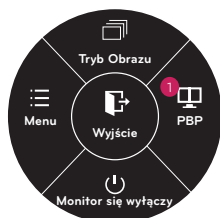


Dual Link-Up (funkcja PBP / Obraz obok obrazu)

- **Zastosowanie:** monitor jednocześnie wyświetla obrazy z dwóch źródeł sygnału.
- Funkcja Dual Link-Up wymaga, aby jedno z dwóch źródeł sygnału było podłączone przez interfejs HDMI.
- Produkt może różnić się od pokazanego na ilustracji.

Jak uruchomić

- 1 Podłącz monitor do dwóch źródeł sygnału (jedno z dwóch źródeł sygnału musi być podłączone przez interfejs HDMI).
- 2 Naciśnij przycisk joysticka u dołu monitora.
- 3 Uruchom funkcję PBP. **1**



- 4 Dostosuj ustawienia do podłączonych źródeł sygnału.
- 5 Funkcja DUAL LINK-UP zostanie zastosowana.

< Ekran główny > < Ekran dodatkowy >



Połączenie PBP		Ekran dodatkowy (Prawy)			
		HDMI 1	HDMI 2	(Mini) DisplayPort	Thunderbolt (⚡) (Tylko model 31MU97Z)
Ekran główny (Lewy)	HDMI 1	-	○	X	X
	HDMI 2	○	-	X	X
	(Mini) DisplayPort	○	○	-	X
	Thunderbolt (⚡) (Tylko model 31MU97Z)	○	○	X	-

- Szczegółowe informacje dotyczące korzystania z oprogramowania znajdują się w instrukcji obsługi produktu.
- Instrukcja obsługi produktu znajduje się na płycie CD dołączonej do produktu i jest dostępna do pobrania ze strony internetowej firmy LG Electronics.

True Color Pro (oprogramowanie do kalibracji kolorów monitora)

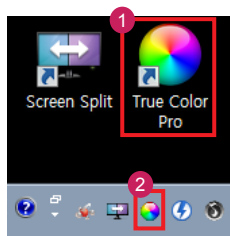
- **Kolejność instalacji (wymagane/opcjonalne)** : opcjonalne
- **Zastosowanie** : kalibruje wyświetlanie kolorów na monitorze za pomocą funkcji kalibracji sprzętu.
- Wymagany jest odrębny kalibrator.
- **Obsługiwane kalibratory** : kalibrator firmy LG, Spyder 3, Spyder 4, i1Display Pro oraz ColorMunki Photo/Design
- Oprogramowanie True Color Pro może nie obsługiwać trybu PBP.
- W zależności od modelu zdjęcia wykonywanych programów mogą się różnić.
- Zaleca się przeprowadzenie kalibracji po wyłączeniu funkcji dwóch monitorów.

Jak zainstalować

- Instalacja z dołączonej płyty CD :
Włóż do napędu CD komputera dołączoną do produktu płytę CD z instrukcją obsługi i zainstaluj oprogramowanie LG Monitor Software.
W oknie Select Options (Wybierz opcje) wybierz pozycję True Color Pro, aby kontynuować.
- Pobieranie ze strony internetowej firmy LG Electronics
: Odwiedź witrynę LG Electronics (www.lg.com) i pobierz najnowsze oprogramowanie dla swojego modelu.

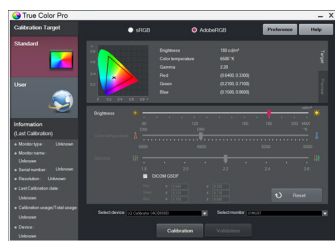
Jak uruchomić

- 1 Podłącz monitor do komputera za pomocą przewodu USB.
 - 2 Podłącz kalibrator do portu USB IN komputera lub monitora.
 - 3 Uruchom program True Color Pro.
- 1 Kliknij dwukrotnie ikonę na pulpicie.
 - 2 Kliknij ikonę w zasobniku systemu w prawej dolnej części ekranu komputera → uruchom program.

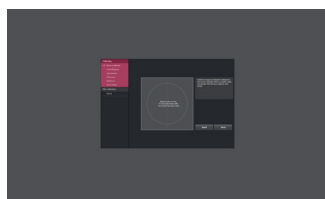


Jak korzystać

- Szczegółowe informacje dotyczące korzystania z oprogramowania znajdują się w sekcji pomocy programu dostępnej po kliknięciu opcji Help (Pomoc).



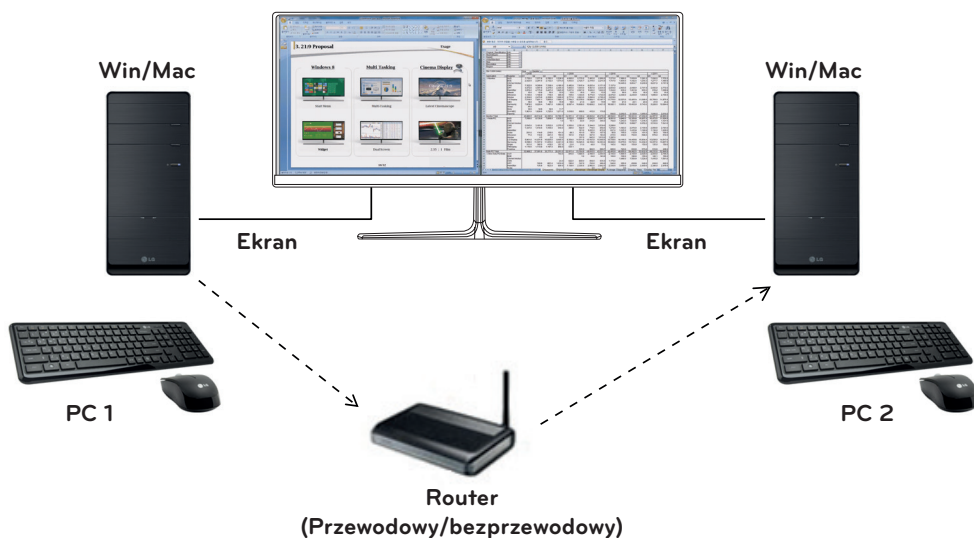
Ekran startowy aplikacji True Color Pro



Ekran startowy kalibracji

Dual Controller (oprogramowanie do udostępniania klawiatury/myszy)

- Produkt może różnić się od pokazanego na ilustracji.



- **Kolejność instalacji (wymagane/opcjonalne)** : opcjonalne
- **Zastosowanie**: udostępnianie myszy i klawiatury pomiędzy komputerami podłączonymi do tej samej sieci; przesyłanie plików (pod warunkiem zgodności między systemami operacyjnymi Windows i Mac OS).

Jak zainstalować

- Instalacja z dołączonej płyty CD.
: Włóż do napędu CD komputera dołączoną do produktu płytę CD z instrukcją obsługi i zainstaluj oprogramowanie Dual Controller.
- Pobieranie ze strony internetowej firmy LG Electronics.
: Odwiedź witrynę LG Electronics (www.lg.com) i pobierz najnowsze oprogramowanie dla swojego modelu.

Jak uruchomić

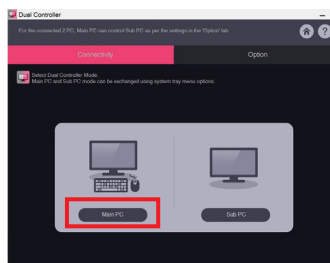
- 1 Podłącz komputer do sieci.
- 2 Podłącz monitor LG obsługujący aplikację Dual Controller do komputera.
- 3 Uruchom aplikację Dual Controller.

- 1 Kliknij dwukrotnie ikonę skrótu na pulpicie.
- 2 Kliknij ikonę w zasobniku systemu w prawej dolnej części ekranu komputera, a następnie kliknij polecenie **Open Dual Controller (Otwórz aplikację Dual Controller)**.

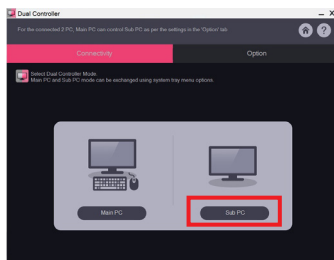


Jak korzystać

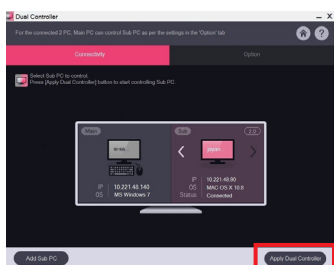
- 1 Sprawdź stan połączenia sieciowego.
Upewnij się, że komputery, którymi chcesz sterować, korzystając z funkcji udostępniania klawiatury lub myszy, są podłączone do tej samej sieci LAN za pośrednictwem routera.
- ✗ Monitor LG obsługujący aplikację Dual Controller musi być podłączony do komputera, który zostanie uruchomiony w trybie **Main PC (Komputer główny)**.
 - ✗ Tylko jeden użytkownik w sieci może korzystać z aplikacji Dual Controller. Aplikacja Dual Controller może być także używana w środowiskach biurowych. Zaleca się jednak, aby korzystał z niej tylko jeden użytkownik.
 - ✗ Aplikacja Dual Controller może nie działać prawidłowo podczas grania w gry komputerowe.
- 2 Uruchom aplikację Dual Controller na komputerze pracującym w trybie **Main PC (Komputer główny)**.
: Kliknij przycisk **Main PC (Komputer główny)** na komputerze, którego klawiatura i mysz będą udostępnione.



- 3 Uruchom aplikację Dual Controller na komputerze dodatkowym w trybie **Sub PC (Komputer dodatkowy)**.
: Kliknij przycisk **Sub PC (Komputer dodatkowy)** na komputerze, którym chcesz sterować.



- 4 Kliknij przycisk **Apply Dual Controller (Zastosuj aplikację Dual Controller)** na komputerze głównym.
: Komputer dodatkowy jest automatycznie wyszukiwany na ekranie trybu Main PC (Komputer główny). Kliknij przycisk **Apply Dual Controller (Zastosuj aplikację Dual Controller)** na ekranie trybu Main PC (Komputer główny).



- Po przesunięciu kursora myszy z ekranu komputera głównego na ekran komputera dodatkowego można używać klawiatury i myszy komputera głównego na komputerze dodatkowym.
- ✗ Użytkownik może ustawić komputer główny i dodatkowy w położeniu **Left/Right (Lewy/prawy)** lub **Right/Left (Prawy/lewy)** w obszarze **PC Position Control (Sterowanie położeniem komputera)** na karcie **Option (Opcje)** w aplikacji Dual Controller.
- ✗ Zalecamy ustawić komputer dodatkowy tak, aby jego ekran był wyświetlany tylko na monitorze.
- ✗ Jeśli dostępne jest aktywne połączenie z Internetem, aplikacja Dual Controller jest automatycznie aktualizowana do najnowszej wersji po uruchomieniu.
- ✗ Aplikacja Dual Controller może nie być dostępna w niektórych witrynach internetowych i sieciach w zależności od stosowanych zasad bezpieczeństwa.

INSTRUKCJE DOTYCZĄCE KORZYSTANIA Z FUNKCJI PRODUKTU (MAC)

Wymagania systemowe

Nazwa produktu		Interfejs		
		HDMI	(Mini) DisplayPort	Thunderbolt (⚡) (Tylko model 31MU97Z)
4096 x 2160	Mac Pro (koniec 2013 r.)	○	○	○
	27-calowy iMac z wyświetlaczem Retina 5K (koniec 2014 r.)	-	○	○
	15-calowy MacBook Pro z wyświetlaczem Retina (koniec 2013 r. lub nowsza wersja)	○	○	○

- Aby ustawić rozdzielczość 4096 x 2160, wymagana może być konfiguracja niestandardowych ustawień w panelu sterowania karty graficznej lub aktualizacja sterownika karty graficznej do najnowszej wersji.
- Możliwość skonfigurowania dwóch monitorów za pomocą złącza Thunderbolt (⚡) i technologii połączenia łańcuchowego zależy od osiągnięć karty graficznej. (Tylko model 31MU97Z)
- Ustawienia dotyczące wsparcia mogą zostać zmienione.

Zalecenia dotyczące zmian rozdzielczość

- Wybór rozdzielczości innej niż zalecana (optymalna) może sprawiać, że tekst będzie rozmyty, a ekran przyciemniony, obcięty lub przesunięty.
- Procedura konfiguracji może być różna w przypadku różnych komputerów i systemów operacyjnych. Ponadto niektóre karty graficzne mogą nie obsługiwać określonych rozdzielczości. W takim przypadku należy skontaktować się z producentem komputera lub karty graficznej w celu uzyskania pomocy.
- Niektóre karty graficzne mogą nie obsługiwać rozdzielczości 4096 x 2160. Zaleca się zastosowanie karty graficznej obsługującej rozdzielczość 4096 x 2160. Nawet w przypadku ustawienia na komputerze rozdzielczości 4096 x 2160 dotychczasowy monitor komputera może nie obsługiwać powyższej rozdzielczości.

Mac

<Krok 1>

- 1 Kliknij ikonę System Preferences (Preferencje systemu) na pasku Doc (Dokumenty).

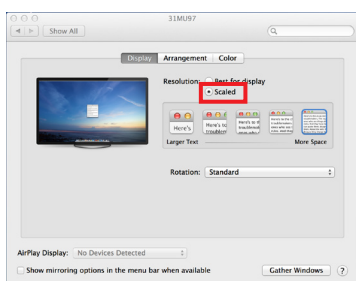


- 2 Po otwarciu okna System Preferences (Preferencje systemu) wybierz opcję „Displays” (Ekran).



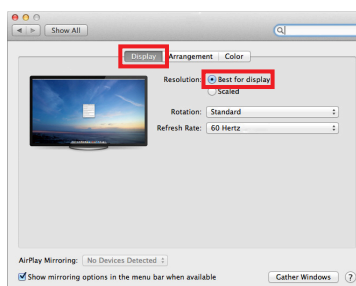
<Krok 2>

- 3 Wybierz opcję Skalowany, a następnie rozdzielczość, wprowadzanie ustawień zostało zakończone.



<Krok 3>

- 4 Wybierz na karcie Display (Ekran) pozycję Best for display (Najlepsze wyświetlanie). Teraz w monitorze zostanie ustawiona zalecana rozdzielczość (4096 x 2160).



Dostępny produkt oraz system operacyjny


Oprogramowanie	Kolejność instalacji (wymagane/opcjonalne)	Obsługiwany interfejs			Obsługiwany system operacyjny	
		(Mini) DisplayPort	HDMI	Thunderbolt (⚡) (Tylko model 31MU97Z)	Mac OS 10.10 lub lepsza	Linux
Screen Split	Opcjonalne	○	○	○	○	X
True Color Pro	Opcjonalne	○	X	○	○	X
Sterownik TUSB3410	Wymagane	○	X	○	○	X
Dual Controller	Opcjonalne	○	○	○	○	X

- **Screen Split** : Automatycznie dzieli ekran monitora według wybranego układu.
- **True Color Pro** : Kalibruje kolory wyświetlane na monitorze za pomocą funkcji kalibracji sprzętu. (Wymagany jest odrębny kalibrator.)
- **Sterownik TUSB3410**: Ten plik sterownika jest wymagany do komunikacji USB pomiędzy monitorem a oprogramowaniem komputera.
- **Dual Controller**: oprogramowanie umożliwiające korzystanie z klawiatury i myszy komputerowej w celu sterowania innymi komputerami podłączonymi do tej samej sieci (routera).
- Oprogramowanie wymienione powyżej można zainstalować z płyty CD dołączonej do produktu lub pobrać ze strony internetowej firmy LG Electronics.
- **Karta graficzna**: zaleca się zastosowanie karty graficznej obsługującej rozdzielczość 4096 x 2160.

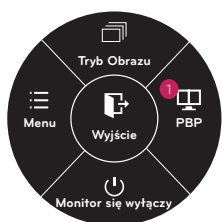
Dual Link-Up (funkcja PBP / Obraz obok obrazu)

- **Zastosowanie**: monitor jednocześnie wyświetla obrazy z dwóch źródeł sygnału.
- Funkcja Dual Link-Up wymaga, aby jedno z dwóch źródeł sygnału było podłączone przez interfejs HDMI.
- Produkt może różnić się od pokazanego na ilustracji.

Jak uruchomić

- 1 Podłącz monitor do dwóch źródeł sygnału (jedno z dwóch źródeł sygnału musi być podłączone przez interfejs HDMI).
- 2 Naciśnij przycisk joysticka u dołu monitora.
- 3 Uruchoń funkcję PBP. 
- 4 Dostosuj ustawienia do podłączonych źródeł sygnału.
- 5 Funkcja DUAL LINK-UP zostanie zastosowana.

< Ekran główny > < Ekran dodatkowy >



Połączenie PBP		Ekran dodatkowy (Prawy)			
		HDMI 1	HDMI 2	(Mini) DisplayPort	Thunderbolt (⚡) (Tylko model 31MU97Z)
Ekran główny (Lewy)	HDMI 1	-	○	X	X
	HDMI 2	○	-	X	X
	(Mini) DisplayPort	○	○	-	X
	Thunderbolt (⚡) (Tylko model 31MU97Z)	○	○	X	-

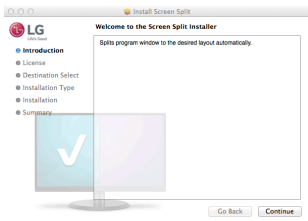
- Szczegółowe informacje dotyczące korzystania z oprogramowania znajdują się w instrukcji obsługi produktu.
- Instrukcja obsługi produktu znajduje się na płycie CD dołączonej do produktu i jest dostępna do pobrania ze strony internetowej firmy LG Electronics.

Screen Split (oprogramowanie Monitor Screen Split)

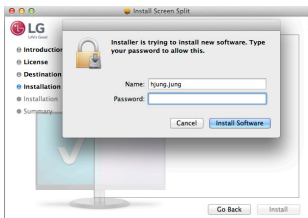
- **Kolejność instalacji (wymagane/opcjonalne):** opcjonalne
- **Zastosowanie:** automatycznie dzieli ekran monitora według wybranego układu (2 części, 3 części lub 4 części).

Jak zainstalować

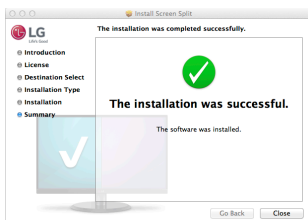
- Instalacja z dołączonej płyty CD
: Włóż do napędu CD komputera dołączoną do produktu płytę CD z oprogramowaniem i zainstaluj aplikację Screen Split.
 - Pobieranie ze strony internetowej firmy LG Electronics
: Odwiedź witrynę LG Electronics (www.lg.com) i pobierz najnowsze oprogramowanie dla swojego modelu.
- Po uruchomieniu programu instalacyjnego kliknij przycisk **[Continue]** (**Kontynuuj**).
Podczas instalacji konieczne jest zaakceptowanie umowy licencyjnej.



- Wprowadź hasło Super User i kliknij opcję **[Install Software]** (**Zainstaluj oprogramowanie**).



- Kliknij opcję **[Close]** (**Zamknij**), aby zakończyć instalację.



Jak uruchomić

- Finder (Wyszukiwarka) → Applications (Aplikacje) → uruchom program Screen Split



- Kliknij ikonę programu Screen Split na pasku menu.



- Wyszukaj „Screen Split” w wyszukiwarce Spotlight.



Jak korzystać

- Szczegółowe informacje dotyczące korzystania z oprogramowania znajdują się w sekcji pomocy programu dostępnej po kliknięciu opcji Help (Pomoc).

- Kliknij ikonę w zasobniku systemu w prawej dolnej części ekranu komputera.



- Wybierz układ ekranu.



- Zostanie zastosowany układ podzielonego ekranu.

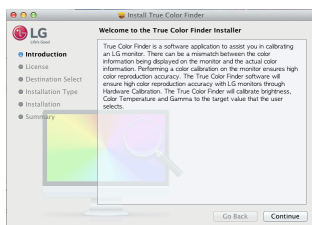


True Color Pro (oprogramowanie do kalibracji kolorów monitora)

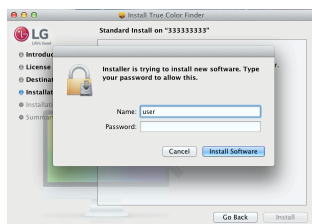
- **Kolejność instalacji (wymagane/opcjonalne)** : opcjonalne
- **Zastosowanie** : Kalibruje wyświetlanie kolorów na monitorze za pomocą funkcji kalibracji sprzętu.
- Wymagany jest odrębny kalibrator.
- **Obsługiwane kalibratory** : kalibrator firmy LG, Spyder 3, Spyder 4, iDisplay Pro oraz ColorMunki Photo/Design, iPro2
- Oprogramowanie True Color Pro może nie obsługiwać trybu PBP.
- W zależności od modelu zdjęcia wykonywanych programów mogą się różnić.
- Zaleca się przeprowadzenie kalibracji po wyłączeniu funkcji dwóch monitorów.

Jak zainstalować

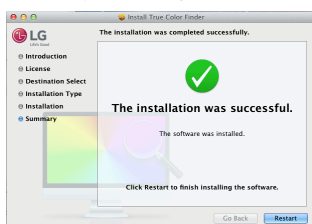
- Instalacja z dołączonej płyty CD : Włóż do napędu CD komputera dołączoną do produktu płytę CD z instrukcją obsługi i zainstaluj oprogramowanie True Color Pro.
 - Pobieranie ze strony internetowej firmy LG Electronics : Odpowiedz witrynę LG Electronics (www.lg.com) i pobierz najnowsze oprogramowanie dla swojego modelu.
- 1 Po uruchomieniu programu instalacyjnego kliknij przycisk **[Continue] (Kontynuuj)**. Podczas instalacji konieczne jest zaakceptowanie umowy licencyjnej.



- 2 Wprowadź hasło Super User i kliknij opcję **[Install Software] (Zainstaluj oprogramowanie)**.



- 3 Kliknij opcję **[Restart] (Uruchom ponownie)**, aby zakończyć instalację.



Jak uruchomić

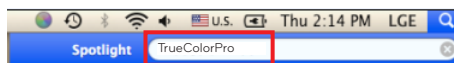
- 1 Podłącz monitor do komputera za pomocą przewodu USB.
- 2 Podłącz kalibrator do portu USB IN komputera lub monitora.
- 3 Uruchom program True Color Pro. Finder (Wyszukiwarka) → Applications (Aplikacje) → uruchom program True Color Pro



- Kliknij ikonę True Color Pro na pasku menu, a następnie opcję „**Start Program**” (Uruchom program).

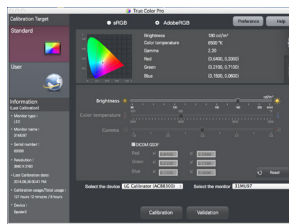


- Wyszukaj „**True Color Pro**” w wyszukiwarce Spotlight.

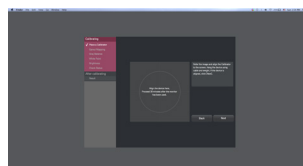


Jak korzystać

- Szczegółowe informacje dotyczące korzystania z oprogramowania znajdują się w sekcji pomocy programu dostępnej po kliknięciu opcji Help (Pomoc).



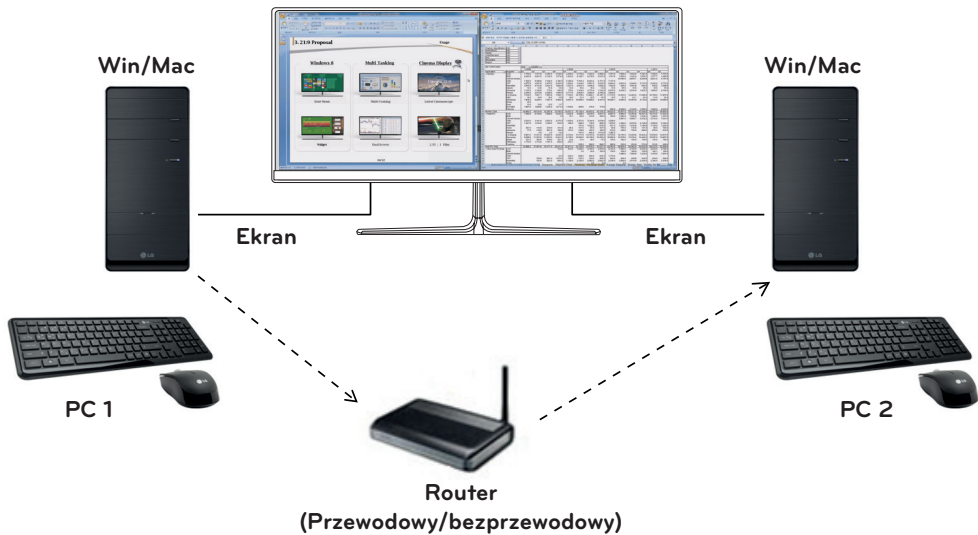
Ekran startowy aplikacji True Color Pro



Ekran startowy kalibracji

Dual Controller (oprogramowanie do udostępniania klawiatury/myszy)

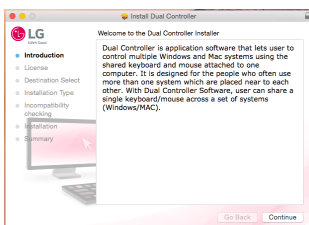
- Produkt może różnić się od pokazanego na ilustracji.



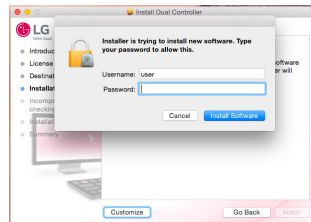
- **Kolejność instalacji (wymagane/opcjonalne)** : opcjonalne
- **Zastosowanie** : udostępnianie myszy i klawiatury pomiędzy komputerami podłączonymi do tej samej sieci; przesyłanie plików (pod warunkiem zgodności między systemami operacyjnymi Windows i Mac OS).

Jak zainstalować

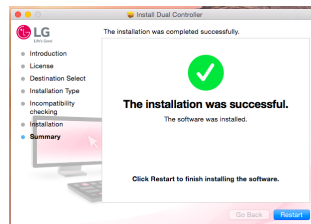
- 1 Po uruchomieniu programu instalacyjnego kliknij przycisk [Continue] (Kontynuuj). Podczas instalacji konieczne jest zaakceptowanie umowy licencyjnej.



- 2 Wprowadź hasło Super User i kliknij opcję [Install Software] (Zainstaluj oprogramowanie).



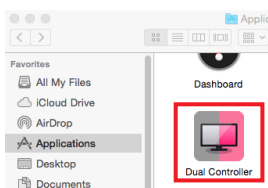
- 3 Kliknij przycisk **Uruchom ponownie**, aby zakończyć instalację.



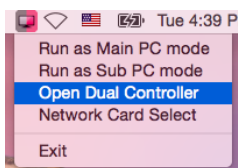
Jak uruchomić

- 1 Podłącz komputer do sieci.
- 2 Podłącz monitor LG obsługujący aplikację Dual Controller do komputera.
- 3 Uruchom aplikację Dual Controller.

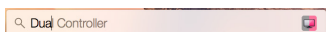
- Wyszukiwarka → Aplikacje → Uruchom aplikację Dual Controller



- Kliknij ikonę Dual Controller na pasku menu, a następnie kliknij polecenie **Open Dual Controller (Otwórz aplikację Dual Controller)**.



- Wyszukaj aplikację **Dual Controller** w wyszukiwarce Spotlight.



Jak korzystać

- Wskazówki dotyczące uruchomienia aplikacji Dual Controller dla komputerów Mac są takie same jak w przypadku systemu Windows. Patrz instrukcja dotycząca aplikacji Dual Controller dla systemu Windows.
- ✗ Komputer, którego klawiatura i mysz będą udostępnione, muszą zostać uruchomione w trybie **Main PC (Komputer główny)**.
- ✗ Monitor LG obsługujący aplikację Dual Controller musi być podłączony do komputera, który zostanie uruchomiony w trybie **Main PC (Komputer główny)**.
- ✗ Komputer, którym chcesz sterować za pomocą aplikacji Dual Controller, musi być uruchomiony w trybie **Sub PC (Komputer dodatkowy)**.
- ✗ Tylko jeden użytkownik w sieci może korzystać z aplikacji Dual Controller.
- ✗ Aplikacja Dual Controller może nie działać prawidłowo podczas grania w gry komputerowe.
- ✗ Zalecamy ustawić komputer dodatkowy tak, aby jego ekran był wyświetlany tylko na monitorze.
- ✗ Jeśli dostępne jest aktywne połączenie z Internetem, aplikacja Dual Controller jest automatycznie aktualizowana do najnowszej wersji po uruchomieniu.
- ✗ Aplikacja Dual Controller może nie być dostępna w niektórych witrynach internetowych i sieciach w zależności od stosowanych zasad bezpieczeństwa.

