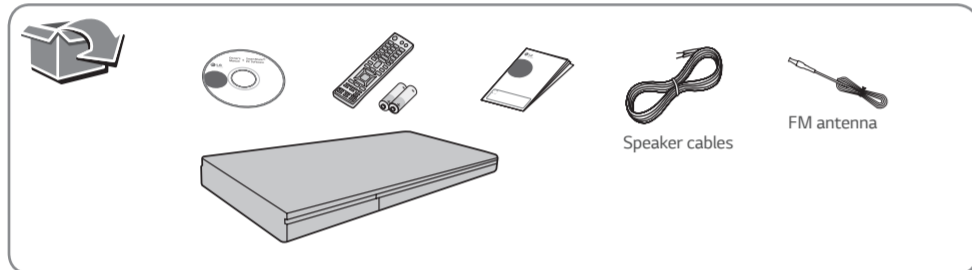


3D Blu-ray™ / DVD Home Cinema System BH7240C

SVENSKA | ANVÄNDARHANDBOK

En mera omfattande användarhandbok med information om hur du använder de mera avancerade funktionerna återfinns på CD-ROM skivan i en elektronisk form. För att läsa denna information behöver du en PC utrustad med en CD-ROM läsare. En del av innehållet i denna manual kan skilja sig från just din enhet.



www.lg.com

DANSK | BRUGERVEJLEDNING

Der findes en udvidet brugervejledning i elektronisk udgave med oplysninger om avancerede funktioner på CD-ROM'en. Hvis du vil læse disse filer, skal du bruge en PC med et CD-ROM drev. Noget af indholdet i denne vejledning kan afvige fra din enhed.

NORSK | BRUKERMANUAL

En utvidet brukermanual som inneholder informasjon om de avanserte muligheter er lokalisert på CD-ROM levert i en elektronisk versjon. For å lese disse filer, vil du trenge en Personal Computer (PC) utstyrt med en CD-ROM driver. Noe av innholdet i denne bruksanvisningen kan variere fra din spiller.

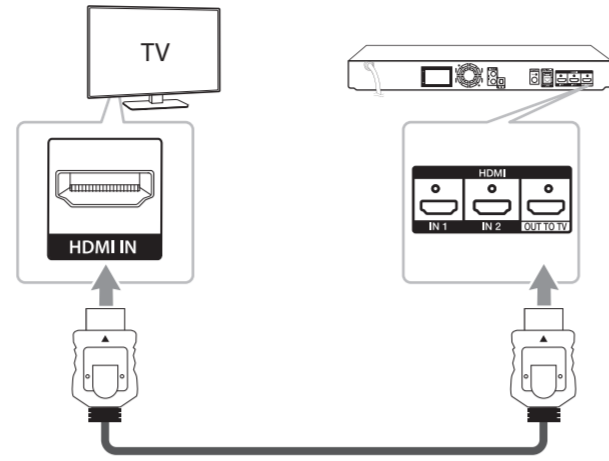
SUOMI | KÄYTTÖOHJE

Lisäominaisuuksilla varustettu laajennettu käyttöohje sijaitsee mukana toimitetulla CD-ROM-levyllä sähköisessä muodossa. Näiden tiedostojen lukemiseksi sinun tietokoneesi (PC) täytyy olla varustettu CD-ROM-asemalla. Osa tämän ohjekirjan sisällöstä voi poiketa omasta soittimestasi.



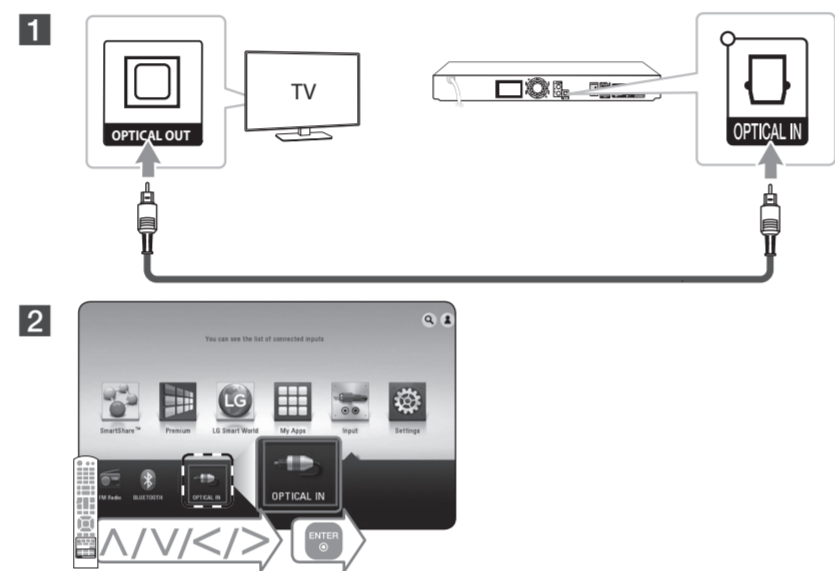
TV-anslutning (HDMI UT)

TV-tilslutning (HDMI UD) / TV-tilkobling (HDMI UT) / TV:n kytkeminen (HDMI OUT)



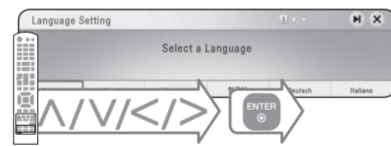
TV-anslutning (OPTICAL IN)

TV-tilslutning (OPTICAL IN) / TV-tilkobling (OPTICAL IN) / TV:n kytkeminen (OPTICAL IN)



Startinställningar

Grundindstilling / Oprinnelig oppsett / Ensimmäinen asennus



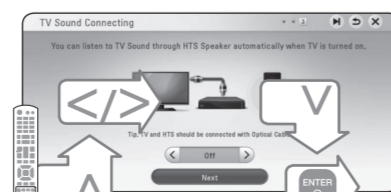
Följ instruktionerna för grundinstallation som visas på skärmen. / Følg anvisningerne til den indledende opsætning, der vises på skærmen. / Følg instruksjonene for det første oppsettet, som vises på skærmen. / Noudata ensiasennuksessa näytöllä näkyviä ohjeita.



Starta högtalarstestet. / Start højtalerstesten. / Start høyttalerstesten. / Käynnistä kaiutintesti.



Stoppa högtalarstestet och välj [Nästa]. / Stop højtalerstesten og vælg [Næste]. / Stopp høyttalerstesten og velg [Neste]. / Pysäytä kaiutintesti ja valitse [Seuraava].

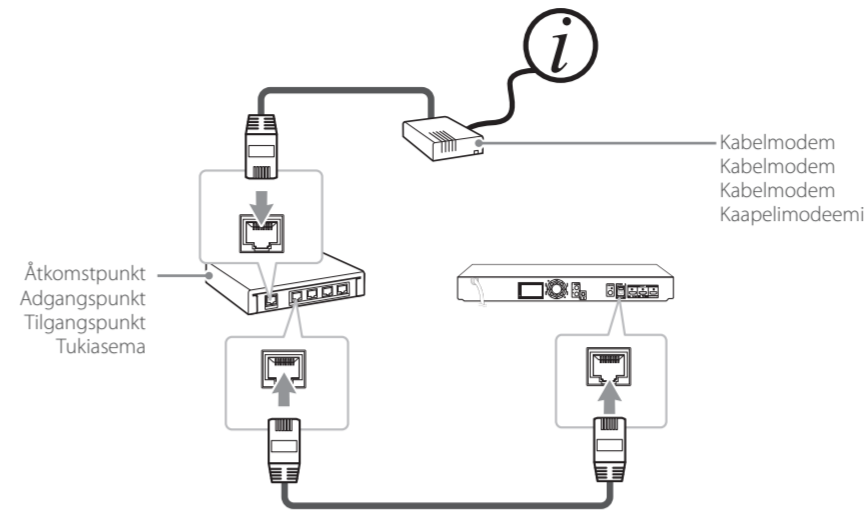


Installera [Ansluta TV-ljud] och välj [Nästa]. / Konfigurer [TV Lyd Tilslutning], og vælg [Næste]. / Foreta oppsett for [TV-lyd tilkobles] og velg [Neste]. / Asetukset [TV -äänen liittäminen] ja valitse [Seuraava].



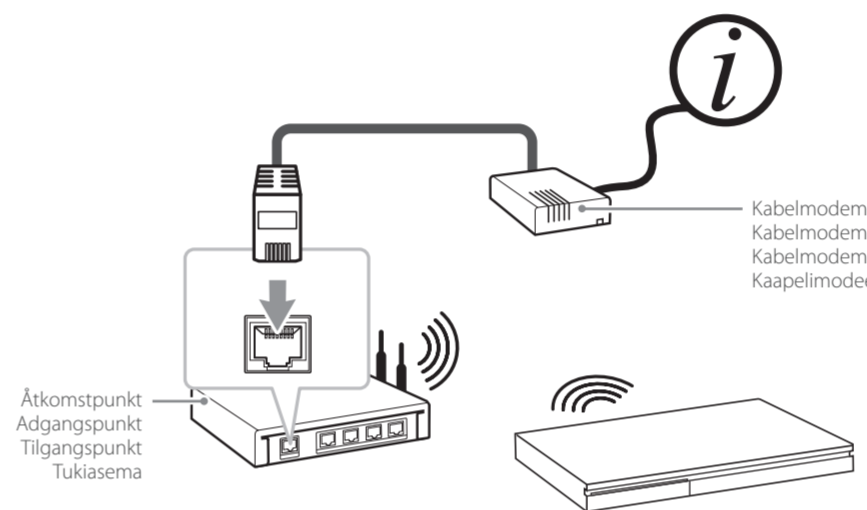
Nätverk med kabelanslutning

Ledningstruktet netværkforbindelse / Kabeltilkoblet netværksforbindelse / Lankaverkon kytkeminen



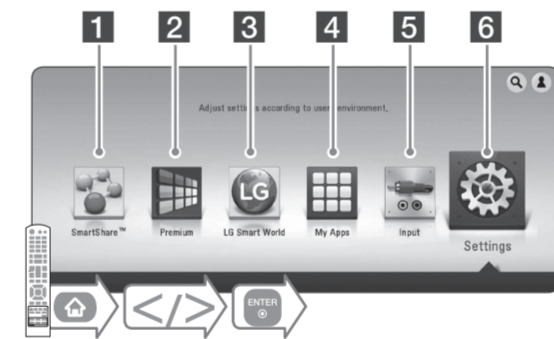
Trådlös nätverksanslutning

Trådløs netværksforbindelse / Trådløs netværksforbindelse / Langattoman verkon kytkeminen



Använda START-menyn

Brug af HOME menu / Bruk HOME-meny / KOTI-valikon käyttäminen



1 Visar Smart Delningsmeny. / Viser menuen Smart Share. / Viser menyen for Smart Share. / Näyttää Smart Share- valikon.

2 Visar startside för Premium. / Viser skærmen Premium Home. / Displays/viser premie hjemme skjerm. / Näyttää Premium Home näyttön.

3 Visar titlar av LG Apps som tillhandahålls till enheten. / Viser LG Apps-titler givet til enheden. / Viser titler på LG Apps for enheten. / Näyttää yksikölle toimitet LG Apps nimikkeet.

4 Visar [Mina Appar]-skärmen. / Viser skærmen [Mine programmer]. / Viser [Mine Programmer]-skjermen. / Näyttää [My Apps]-näytön.

5 Ändrar inntagning. / Ændringer indtastningstilstand. / Ender inngang-modus. / Vaihataa tulolähteen.

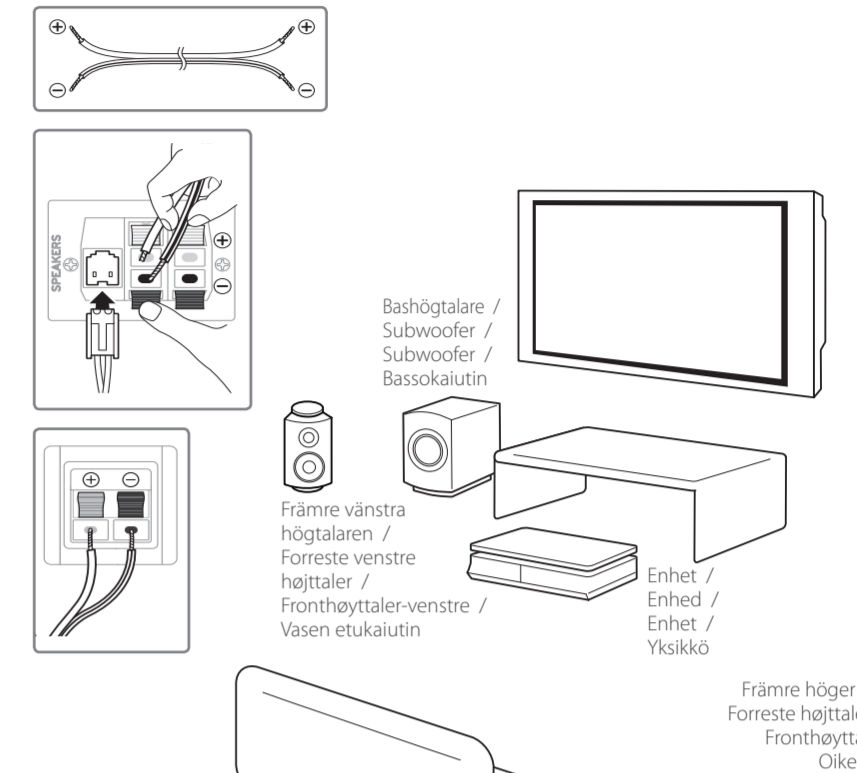
6 Justerar systeminställningarna. / Justerer system indstillingerne. / Justerer systeminnstillingene. / Säätää järjestelmäasetuksia.



Högtalaranslutning

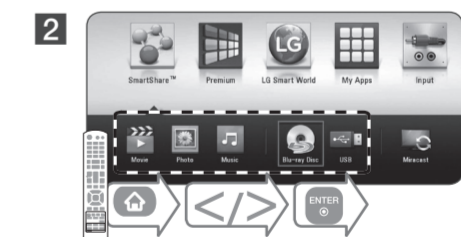
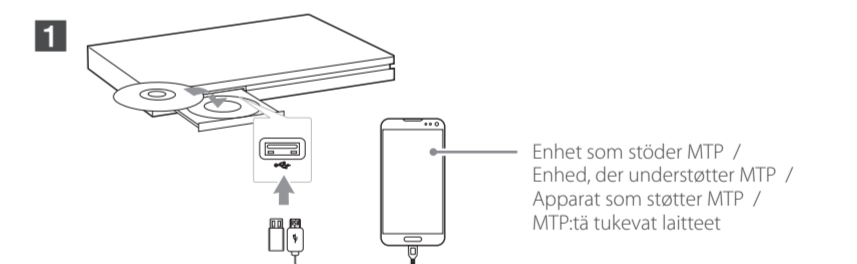
Højtaler tilslutning / Høytaler tilkobling / Kaiuttimen liittäminen

1 Högtalardesign och anslutningsätt kan variera med modell. / Højtalerens design og tilslutningsmetode kan variere efter modeller. / Høytalerutforming og tilkoblingsmetode kan være forskjellig i henhold til modeller. / Kaiuttimen malli ja yhteydenmuodostustapa saattavat erota mallista riippuen.

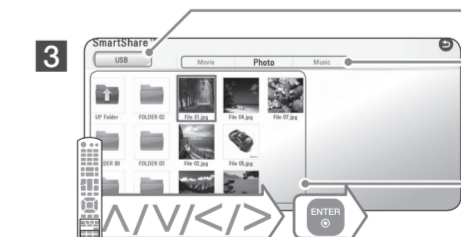


Skiva, datauppspelning

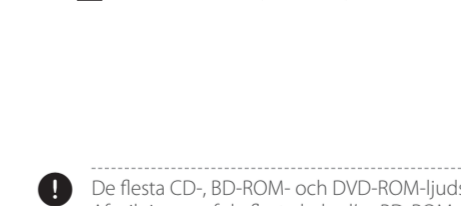
Disk, dataafspilning / Disk, dataavspilling / Levy, tietojen toisto



Visar alla länkade enheter. / Viser alle tilsluttede enheder. / Viser alle koblede enheter. / Näyttää kaikki liitetyt laitteet.



Väljer video, foto eller ljudinnehåll. / Vælger video-, foto- eller lydinnhold. / Velge video-, bilde- eller lyd-innhold. / Valitsee video-, valokuva- tai äänisisällön.



Visar filen eller mappen på den länkade enheten. / Viser filen eller mappen på den tilsluttede enhed. / Viser filen eller mappen på koblede enheter. / Näyttää tiedoston tai kansion liitetyssä laitteessa.

De flesta CD-, BD-ROM- och DVD-ROM-ljudskivor startar uppspelningen automatiskt. / Afsplningen af de fleste lyd-cd'er, BD-ROM- og DVD-ROM-diske starter automatisk. / For de fleste Audio CD-, BD-ROM- og DVD-ROM-disker starter avspillingen automatisk. / Useimmille Audio CD-, CD-ROM ja DVD-ROM-levyille, toisto käynnistyy automaattisesti.

LG Customer Information Center	
(Asiakaspalvelu / Kundeservice / Kundtjänst)	
Denmark / Danmark	8088 57 58
Finland / Suomi	0800 0 LG LG (0800 0 54 54)
Norway / Norge	800 187 40
Sweden / Sverige	0770 LG LG LG (0770 54 54 54)
LG Website www.lg.com	



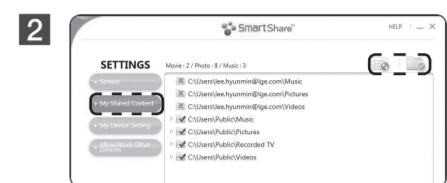
Nätverksuppspelning

Netværksafspilling / Netværks avspilling / Verkosta toistaminen

SmartShare-mjukvaruinstallasjon

Installation af SmartShare-software til pc / SmartShare PC programvareinstallasjon / SmartShare PC-ohjelmiston asennus

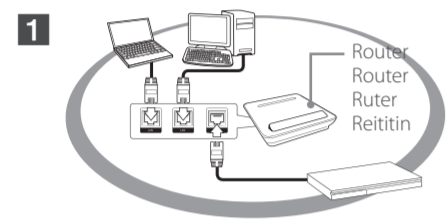
- 1 Installera SmartShare-mjukvara. / Installer SmartShare-software til pc. / Installer SmartShare-PC-programvare. / Asenna SmartShare-PC-ohjelmisto.



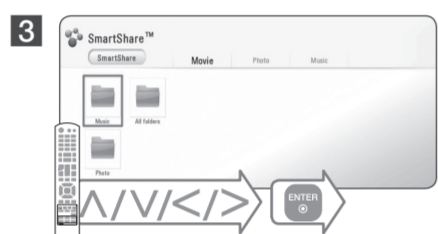
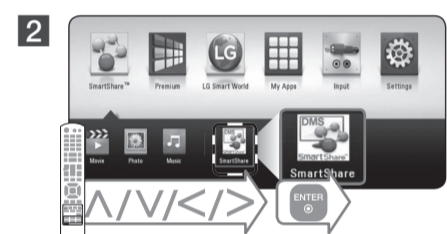
Kör programmet och ställ in önskad delningsmapp. / Kør programmet og indstil den ønskede delte mappe. / Kjør programmet, og angi den delte mappen du ønsker. / Suorita ohjelma, ja aseta haluamasi jaa-kansio.

Smartdelnings-nätverksuppspelning

SmartShare Netværksafspilling / SmartShare Netværksavspilling / SmartShare-vekon toisto



Kontrollera nätverksanslutningen och inställningarna. / Kontrollér netværksforbindelse og –opsætning. / Sjekker netværkstilkoblingen og –innstillinger. / Tarkista verkon liitántä ja asetukset.



Ytterligere informasjon

Yderligere oplysninger / Tilleggsinformasjon / Lisätietoja

Kundsupport

Du kan oppdatere speleren med senaste programvara for att förbättra dess funktion och/eller lägga till nya funktioner. Om du vill hämta den senaste programvaran för den här spelaren (om uppdateringar har gjorts), fortsätt med mjukvaruuppdateringar eller besök sidan <http://www.lg.com> eller kontakta kundtjänst för LG Electronics.

Kundesupport

Du kan oppdatere spilleren ved bruk af den nyeste software for at forbedre betjeningen af produktet og/eller nye funktioner. For at få den nyeste software til denne afsplitter (hvis der findes opdateringer), skal du udføre softwareopdateringerne som nævnt ovenfor eller besøg <http://www.lg.com> eller kontakte LG Electronics kundeservicecenter.

Kundestøtte

Du kan oppdatere spilleren ved å bruke den nyeste programvaren for å forbedre produktets betjening og/eller legge til nye funksjoner. For å skaffe den nyeste programvaren til denne spilleren (hvis oppdateringer har funnet sted), gjennomfør programvareoppdateringen som ovenfor eller besøk <http://www.lg.com> eller kontakt LG Electronics kundesenter.

Asiakastuki

Laiteohjelmiston päivittäminen parantaa sen toimintoja ja/tai lisää uusia toimintoja. Tähän soittimeen tarkoitettu uuden ohjelmiston (jos päivityksiä on tehty) saat haettua suorittamalla yllä kuvatun päivityksen, lataamalla päivityksen verkko-osoitteesta <http://www.lg.com> tai ottamalla yhteyttä LG Electronicsin asiakastukeen.

Meddelande om Open Source-mjukvara

För att få den korresponderande käll koden under GPL, LGPL och andra öppna käll licenser, vänligen besök <http://opensource.lge.com>. Alla refererade licenser, garantier avstående och copyright notiser finns att ladda ner med käll koden.

Bemærkning om open source-software

For at opnå den tilsvarende kildekode under GPL, LGPL og andre open source-licenser, kan du besøge <http://opensource.lge.com>. Alle nævnte licensbetingelser, garanti- og copyright er tilgængelige for download med kildekode.

Merknad Åpen-kilde software

For korresponderende kildekode under GPL, LGPL og andre åpen-kilde lisenser, besøk <http://opensource.lge.com>. Alle refererte lisensvilkår, garantifrasigelser og copyright-vern er tilgjengelig for nedlasting med kildekode.

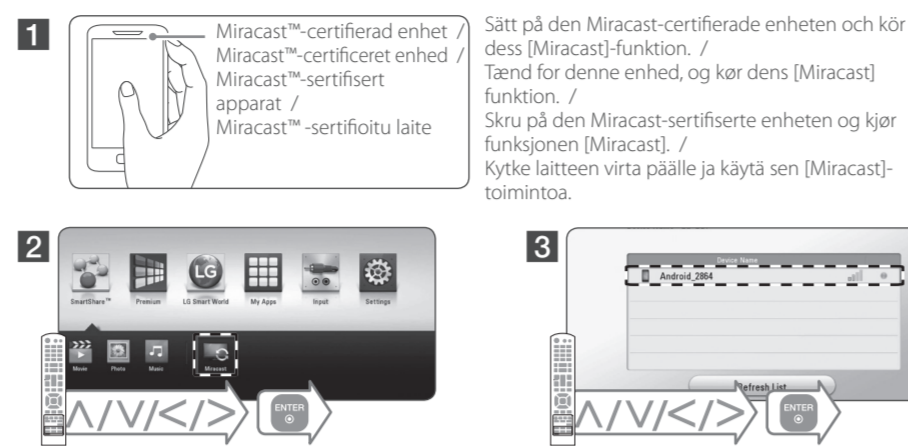
Huomautus koskien avointa lähdekoodia

Oikean lähdekoodin vastaanottamiseksi GPL, LGPL ja muiden avoimien lähteiden lisenssin alaisuudessa, vieraile osoitteessa <http://opensource.lge.com>. Kaikki viitattut lisenssi ehdot, takuuvastuuvapauslausekkeet ja huomautukset tekijänoikeuksiin ovat ladattavissa lähdekoodin kanssa.



Använda Miracast

Sådan nyder man Miracast / Nyt Miracast / Miracast-ohjelmistosta nauttaminen



- 1 Berende på tilstanden på ditt trådløse netværk kan spejlingen vara instabil. / Spejlingen kan være ustabil afhængigt af forholdene for dit trådløse netværk. / Overføringen kan være ustabil, afhængigt af tilstanden på dit trådløse netværk. / Riippuen langattoman verkkosi tilasta, peilaus voi olla epävakaa.



Använda webbläsning

Sådan bruges netsøgning / Nyt nettsøgning / Verkkoselailusta nauttaminen

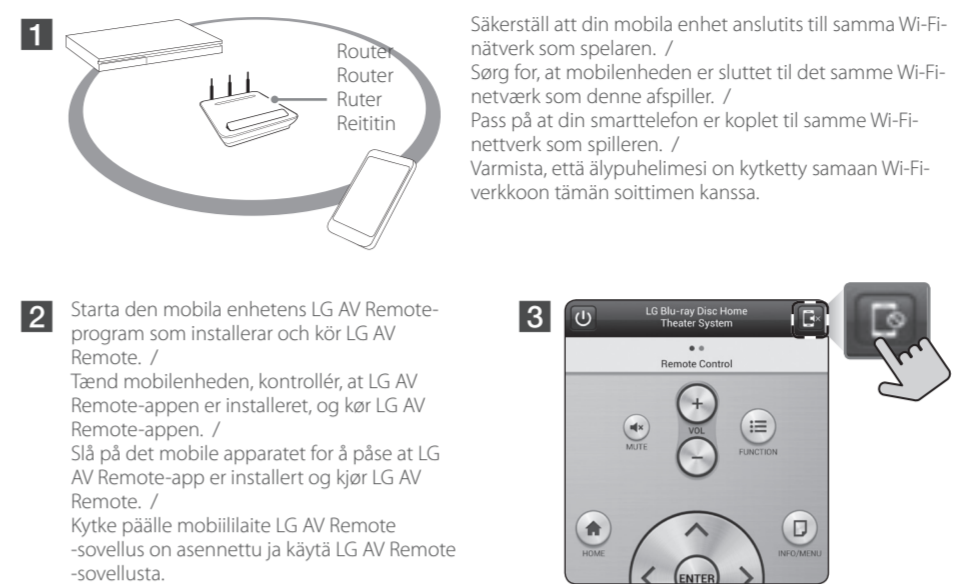


- 1 Vi rekommenderar en minimal anslutningshastighet på 4 Mbps och spelbara filformat för webbläsning är "jpeg", "png", "gif", "wmv", "asf", "wma", "mp3", "mp4". / Vi anbefaler en minimal forbindelseshastighed på 4 Mbps, og filformater, der kan afspilles på netsøgning er "jpeg", "png", "gif", "wmv", "asf", "wma", "mp3", "mp4". / Vi anbefaler en minimum tilkoplingshastighed på 4 Mbps, og spillbare filformater til din netleser er "jpeg", "png", "gif", "wmv", "asf", "wma", "mp3", "mp4". / Suosittelemme 4 Mbps miniminopeuden yhteyttä ja toistettavia tiedostomuotoja verkkoselauksessa jotka ovat "jpeg", "png", "gif", "wmv", "asf", "wma", "mp3", "mp4".



Använda Private Sound

Sådan nyder du personlig lyd / Nyter privat lyd / Private Sound -tilasta nauttaminen



- 1 Det är inte alla lägen som stöder privat ljud och hoppning av flera enheter är inte tillgänglig. / Personlig lyd er ikke understøttet i alle tilstande, og pairing af flere enheder er ikke tilgængelig. / Ikke alle modeller støtter privat lyd og paring av flere apparater er ikke tilgjengelig. / Kaikki tilat eivät tue private sound-tilaa useiden laitteiden yhdistämisen ei ole käytettävissä.



Specifikation

Specifikation / Spesifikasjoner / Tekniset tiedot

SVENSKA

Strömkrav	Referera till huvud etiketen på bakre panelen.
Strömförbrukning	Referera till huvud etiketen på bakre panelen.
Dimensioner (B x H x D)	Approx. 440 mm x 65 mm X 298 mm
Nettovikt (cirka)	3,2 kg
Bus-effekt (USB)	DC 5 V $\overline{\text{---}}$ 500 mA (Fram) / DC 5 V $\overline{\text{---}}$ 300 mA (Bakre)

Utformning och specifikationer kan komma att ändras utan föregående meddelande.

DANSK

Krav til strømforsyning	Der henvises til primære etiket på bagsiden.
Strømfbrug	Der henvises til primære etiket på bagsiden.
Dimensioner (B x H x D)	Approx. 440 mm x 65 mm X 298 mm
Nettovægt (ca.)	3,2 kg
Bus-strømforsyning (USB)	DC 5 V $\overline{\text{---}}$ 500 mA (Forside) / DC 5 V $\overline{\text{---}}$ 300 mA (Bagerst)

Design og specifikationer kan ændres uden forudgående varsel.

NORSK

Strømkrav	Referer til hovedmerkingen på bakpanelet.
Strømforbruk	Referer til hovedmerkingen på bakpanelet.
Mål (B x H x D)	Ca. 440 mm x 65 mm X 298 mm
Nettovekt (ca.)	3,2 kg
Bus Power Supply (USB)	DC 5 V $\overline{\text{---}}$ 500 mA (Front) / DC 5 V $\overline{\text{---}}$ 300 mA (Bak)

Design og spesifikasjoner kan endres uten forvarsel.

SUOMI

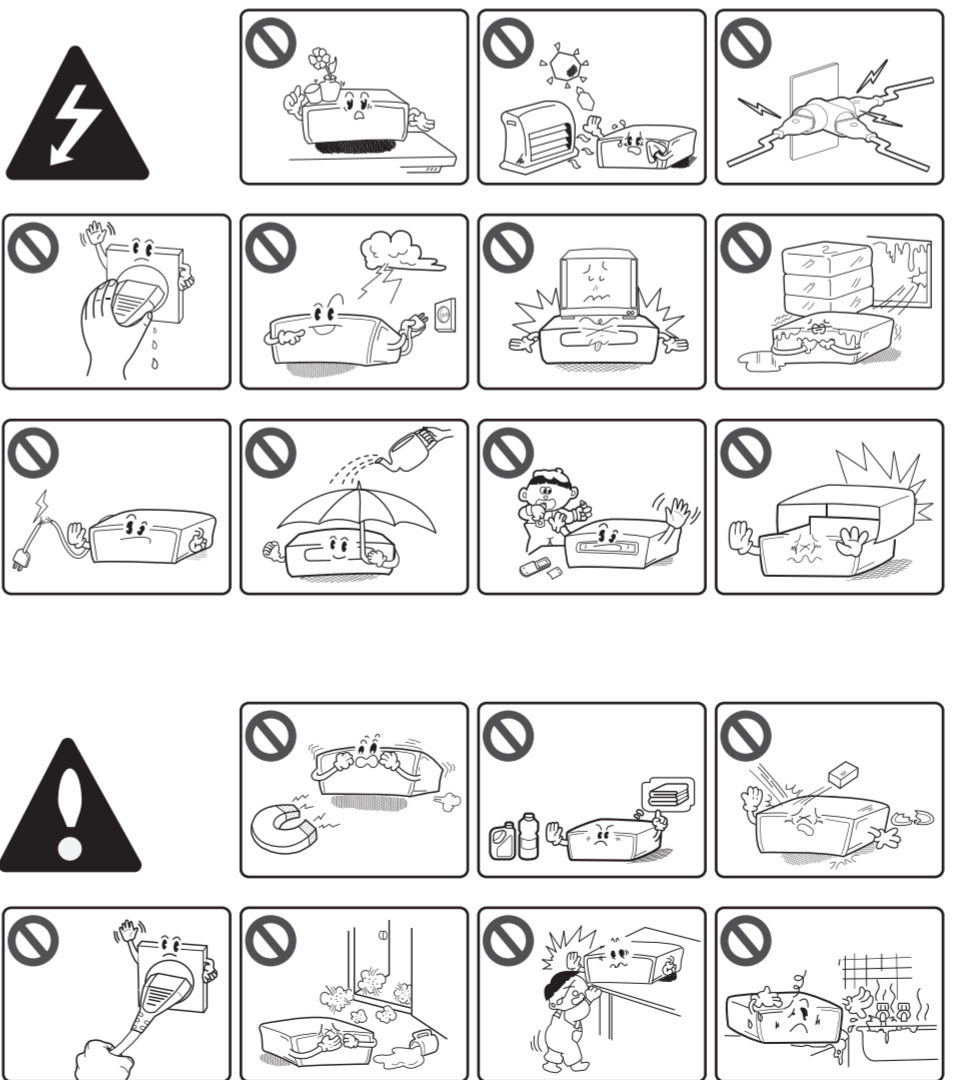
Käyttöjännite	Viittaus takapaneelin arvokilpeen.
Tehonkulutus	Viittaus takapaneelin arvokilpeen.
Mitat (L x K x S)	Approx. 440 mm x 65 mm X 298 mm
Nettopaino (noin)	3,2 kg
Väylän virransyöttö (USB)	DC 5 V $\overline{\text{---}}$ 500 mA (Etuosa) / DC 5 V $\overline{\text{---}}$ 300 mA (Bagerst)

Tuotteen konstruktio ja tekniset erittelyt saattavat muuttua ilman ennakkoilmoitusta.



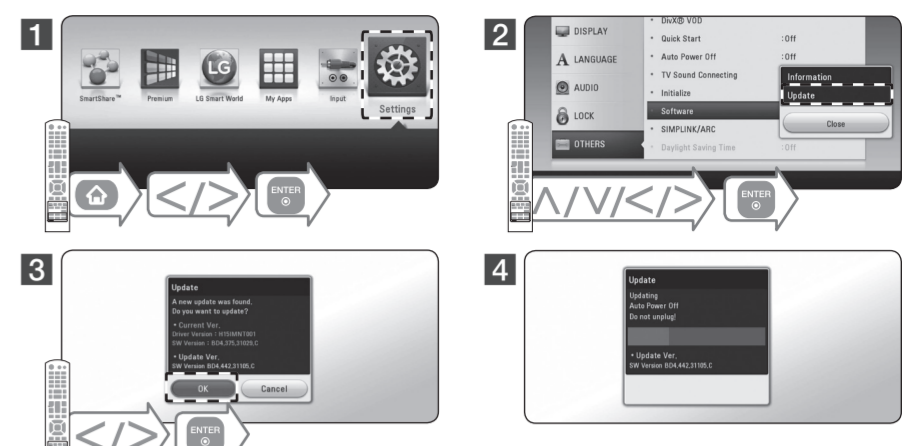
Säkerhetsinformasjon

Sikkerhedsoplysninger / Sikkerhets Informasjon / Turvallisuustiedot



Uppdat program

Opdatering af software / Programvareoppdatering / Ohjelmistopäivitys



CAUTION RISK OF ELECTRIC SHOCK DO NOT OPEN

CAUTION: TO REDUCE THE RISK OF ELECTRIC SHOCK DO NOT REMOVE COVER (OR BACK) NO USER-SERVICEABLE PARTS INSIDE REFER SERVICING TO QUALIFIED SERVICE PERSONNEL.



This lightning flash with arrowhead symbol within an equilateral triangle is intended to alert the user to the presence of uninsulated dangerous voltage within the product's enclosure that may be of sufficient magnitude to constitute a risk of electric shock to persons.



The exclamation point within an equilateral triangle is intended to alert the user to the presence of important operating and maintenance (servicing) instructions in the literature accompanying the product.

WARNING: TO PREVENT FIRE OR ELECTRIC SHOCK HAZARD, DO NOT EXPOSE THIS PRODUCT TO RAIN OR MOISTURE.

WARNING: Do not install this equipment in a confined space such as a book case or similar unit.

CAUTION: Do not block any ventilation openings. Install in accordance with the manufacturer's instructions. Slots and openings in the cabinet are provided for ventilation and to ensure reliable operation of the product and to protect it from over heating. The openings shall be never be blocked by placing the product on a bed, sofa, rug or other similar surface. This product shall not be placed in a built-in installation such as a bookcase or rack unless proper ventilation is provided or the manufacturer's instruction has been adhered to.

Use of controls, adjustments or the performance of procedures other than those specified herein may result in hazardous radiation exposure.

CAUTION concerning the Power Cord To disconnect power from the mains, pull out the mains cord plug. When installing the product, ensure that the plug is easily accessible.

CAUTION: The apparatus shall not be exposed to water (dripping or splashing) and no objects filled with liquids, such as vases, shall be placed on the apparatus.

This device is equipped with a portable battery or accumulator.

Safety way to remove the battery or the battery from the equipment: Remove the old battery or battery pack, follow the steps in reverse order than the assembly. To prevent contamination of the environment and bring on possible threat to human and animal health, the old battery or the battery put it in the appropriate container at designated collection points. Do not dispose of batteries or battery together with other waste. It is recommended that you use local, free reimbursement systems batteries and accumulators. The battery shall not be exposed to excessive heat such as sunshine, fire or the like.

Disposal of your old appliance

1. When this crossed-out wheeled bin symbol is attached to a product it means the product is covered by the European Directive 2002/96/EC.
2. All electrical and electronic products shall be disposed of separately from the municipal waste stream via designated collection facilities appointed by the government or the local authorities.

3. The correct disposal of your old appliance will help prevent potential negative consequences for the environment and human health.
4. For more detailed information about disposal of your old appliance, please contact your city office, waste disposal service or the shop where you purchased the product.

Disposal of waste batteries/accumulators

1. When this crossed-out wheeled bin symbol is attached to batteries/accumulators of Your product it means they are covered by European Directive 2006/66/EC.

2. This symbol may be combined with chemical symbols for mercury(Hg), cadmium(Cd) or lead(Pb) if the battery Contains more than 0.0005% of mercury, 0.002% of cadmium or 0.004% of lead.
3. All batteries/accumulators should be disposed separately from the municipal waste stream via designated collection facilities appointed by the government or the local authorities.
4. The correct disposal of Your old batteries/accumulators will help to prevent potential negative consequences for the environment, animal and human health.
5. For more detailed information about disposal of Your old batteries/accumulators, please contact Your city office, waste disposal service or the shop where You purchased the product.

For Wireless product European Union Notice

CE 01970 LG Electronics hereby declares that this/these product(s) is/are in compliance with the essential requirements and other relevant provisions of Directive 1999/5/EC, 2004/108/EC, 2006/95/EC, 2009/125/EC and 2011/65/EU.

Please contact to the following address for obtaining a copy of the DoC (Declaration of Conformity).

Contact office for compliance of this product:

LG Electronics Inc.
EU Representative, Krijgsman 1,
1186 DM Amsterdam, The Netherlands

- Please note that this is NOT a Customer Service contact point. For Customer Service Information, see Warranty Card or contact the dealer that you purchased this product.

Indoor use only.

RF Radiation Exposure Statement

This equipment should be installed and operated with minimum distance 20 cm between the radiator and your body.