

العربية



LG
Life's Good

MUSIC flow H7 / H5

هاي فاي الصوتي الذكي
متعدد الغرف لاسلكي

الطرّاز: NP8740 / NP8540
NP8740W / NP8540W
NP8740B / NP8540B
NP8740D / NP8540D



العربية | الدليل البسيط
قد يختلف الجهاز الفعلي عما يظهر في الصورة.



MFL69184968



معلومات السلامة



تنبيه: لتقليل خطر حدوث الصدمة الكهربائية لا تقم بإزالة الغطاء (أو الغطاء الخلفي) عن الأجزاء التي تخدم المستخدم في الداخل، للحصول على الخدمة ارجع إلى طاقم خدمة مؤهل.

إن إشارة الساعة مع رمز رأس السهم داخل مثلث متساوي الأضلاع مخصصة لتحذير المستخدم لوجود خطر فولتية غير معزول داخل مرفقات المنتج والتي قد تكون بمغناطيسية كافية لتشكل خطر حدوث الصدمة الكهربائية للأشخاص.



إن إشارة علامة التعجب داخل مثلث متساوي الأضلاع مخصصة لتحذير المستخدم لوجود تعليمات تشغيل وصيانة (خدمة) مهمة في المادة المصاحبة للمنتج.



تحذير: لمنع حدوث حريق أو صدمة كهربائية خطيرة، لا تقم بتعرض المنتج للمطر أو الرطوبة.

تنبيه: ينبغي عدم تعرض الجهاز للماء (المتقطر أو المتطاير) ولا يجب وضع أي أشياء ممتلئة بالسوائل، مثل الفازات، على الجهاز.

تحذير: لا تقم بتكريب هذا المنتج في مكان محجوز مثل صندوق كتب أو وحدة مشابهة.
تنبيه: لا تستخدم منتجات ذات جهد عالي حول هذا المنتج. (مثلاً، منشأة كهربائية) قد يتعطل المنتج بسبب صدمة كهربائية.

تنبيه: لا تقم بسد أي من فتحات تهوية. ينبغي تركيب الجهاز وفقاً لتعليمات المصنّع.

ويرجى الانتباه إلى أن وظيفة الثقوب والفتحات الموجودة في الحجرة تتمثل في توفير التهوية وضمان التشغيل الموثوق للمنتج وحمايته من السخونة الزائدة. ينبغي عدم سد الفتحات بوضع المنتج على سرير أو أريكة أو أي سطح آخر شبيه بذلك. ينبغي عدم وضع هذا المنتج في التجهيزات المدمجة مثل المكتبة أو الرف ما لم يتم توفير التهوية المناسبة أو يتم الالتزام بتعليمات الشركة المصنعة.

ملحوظة: لمعلومات السلامة عن المنتج بما في ذلك التعريف به وتصنيفات العرض يرجى الرجوع إلى الملصق الأساسي الموجود أسفل أو في الجانب الأخر من الجهاز.

تنبيه: استخدم فقط محول AC المزود مع الجهاز. لا تستخدم مصدر طاقة خاص بجهاز آخر أو مصنع آخر. إن استخدام أي كابل أو مصدر آخر للطاقة قد يتسبب في حدوث تلف بالجهاز وإبطال كفاءته. إذا لم تستخدم المحول المزود، لا يمكن الشحن أو قد يختلف وقت الشحن.

تنبيه يتعلق بسلك الطاقة

ينصح بوضع جميع الأجهزة على دائرة مخصصة؛

أي دائرة مخرجات واحدة تزود ذلك الجهاز فقط وليس فيها مخرجات إضافية أو دوائر فرعية. تحقق من صفحة المواصفات لدليل المالك هذا لتكون متأكدًا. لا تتم بتحميل مخرج جدارية زائدة. إن المخرج الجدارية زائدة التحميل أو المخرج الجدارية المرتخية أو المتضررة أو وصلات الأسلاك أو أسلاك الطاقة المنهكة أو عزل الأسلاك المشقق أو المتضرر خطر. يمكن أن تتسبب أي من تلك الظروف في حدوث صدمة كهربائية أو حريق. قم بفحص سلك جهازك دوريًا وإذا كان مظهره يوحي بالضرر أو التدهور قم بإزالة السلك من المقبس وتوقف عن استخدام الجهاز واستبدل السلك بجزء مناسب من قبل مركز خدمة مرخص. قم بحماية سلك الطاقة من الأذى المادي أو الميكانيكي مثل التواءه أو تشبكه أو ضغطه أو إغلاق الباب عليه أو السير عليه. انتبه أكثر على المقابس ومخرج الجدران والنقطة التي يخرج منها السلك للجهاز. قابس الكهرباء هو الأداة المستخدمة في الفصل. يجب أن يكون قابس الكهرباء متاحًا للوصول إليه باستمرار في حالات الطوارئ.

التخلص من الأجهزة القديمة الخاصة بك

١. جميع الأجهزة الكهربائية والإلكترونية يجب التخلص منها بشكل منفصل عن النفايات المنزلية عبر منشآت التجميع المخصصة والمحددة من قبل الحكومة أو السلطات المحلية.
٢. سيساعد التخلص من جهازك القديم بشكل صحيح في الحد من التبعات السلبية المحتملة للبيئة وصحة الإنسان.
٣. لمزيد من المعلومات المفصلة حول التخلص من جهازك القديم، يرجى الاتصال بمكتب الشركة في مدينتك أو خدمة التخلص من النفايات أو بالمحل الذي اشتريته منه المنتج.



تعلن شركة (LG Electronics) بموجبها أن هذا المنتج/هذه المنتجات متوافقة مع المتطلبات الأساسية والأحكام الأخرى ذات الصلة للتوجيهات ١٠٨/٢٠٠٤/ EC و EC/٩٥/٢٠٠٦ و EC/١٢٥/٢٠٠٩ و EC/٦٥/٢٠١١.

اتصل بمكتب الامتثال الخاص بهذا المنتج:

شركة إل جي للإلكترونيات – المشرق العربي
منطقة مشروع العبدلي- جادة رفيق الحريري- الطابق الخامس

- يرجى ملاحظة أن هذه ليست نقطة اتصال بخدمة العملاء. للحصول على معلومات خدمة العملاء، انظر بطاقة الضمان أو اتصل بالوكيل الذي اشتريته منه هذا المنتج.

جدول المحتويات

١ بدء الاستخدام	
معلومات السلامة	٣
فك التغليف	٨
اللوحة العليا	٩
اللوحة الخلفية	١٠
٢ استخدام متعدد الغرف	
ربط شبكة متعدد الغرف	١١
الخطوة ١. متطلب الشبكة المنزلية	١١
الخطوة ٢. تثبيت تطبيق "Music Flow Player" وخادم الوسائط	١٢
الخطوة ٣. إعداد متعدد الغرف الأولي	١٤
الخطوة ٤. إضافة سماعات (اختياري)	١٩
استخدام الجسر	٢١
الاستمتاع بمنتج Musicflow المتعدد	٢٣
١. وضع السينما المنزلية (وضع الصوت المحيط)	٢٣
٢. وضع التجميع	٢٤
٣. وضع الستيريو / ش	٢٤

٣ باستخدام جهاز خارجي

باستخدام جهاز خارجي ٢٥

١. توصيل PORTABLE IN ٢٥

٢. اتصال البلوتوث ٢٦

٤ اكتشاف الأعطال وإصلاحها

٢٧ اكتشاف الأعطال وإصلاحها

٥ ملحق

٣٢ عن وضع حالة المؤشر الضوئي

المواصفات ٣٤

٣٥ معلومات حول إشعار البرامج المفتوحة المصدر

١

٢

٣

٤

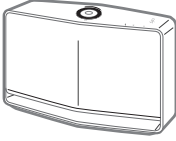
٥

- لعرض تعليمات الخصائص المتقدمة، تفضل بزيارة موقعنا الإلكتروني <http://www.lg.com> وقم بتحميل دليل المالك.
- يمكن أن تختلف بعض محتويات هذا الدليل عن المشغل الخاص بك.
- قد تختلف بعض المحتويات الواردة في هذا الدليل عن تطبيق مشغل Music Flow ويتوقف ذلك على إصدار التطبيق.

فك التغليف



بدء الاستخدام



الوحدة



محول التيار المتردد



كابل LAN



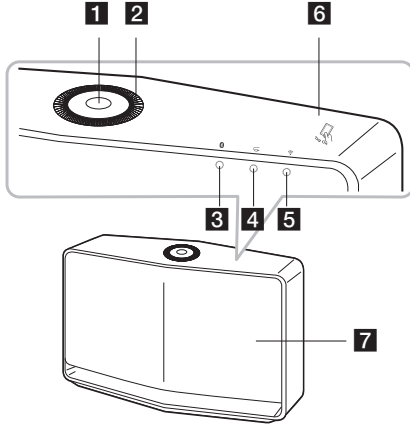
الدليل السلس



سلك الطاقة


• بالاعتماد على المنطقة، قد تختلف الملحقات المزودة.

اللوحة العليا



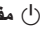
بدء الاستخدام

4 وضع LED  **LED Portable In**
(الصفحة ٣٢)

5 وضع الشبكة LED  **LED**
(الصفحة ٣٣)

6 بطاقة NFC  **NFC**
Tag On
(الصفحة ٢٦)


7 السماعة

1 مفتاح 

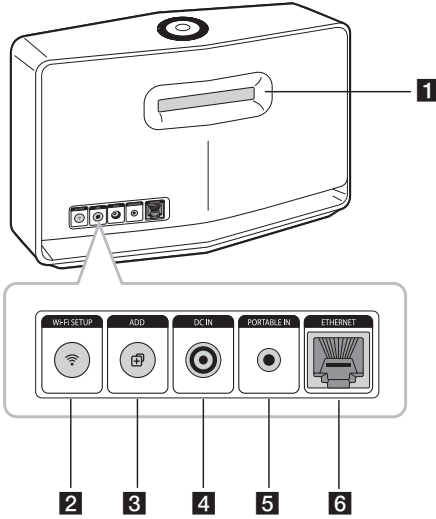
- تشغيل/ تغيير الوضع
- التغيير إلى وضع الاستعداد

2 عجلة الصوت

أدر العجلة باتجاه عقارب الساعة
لزيادة الصوت، أو عكس عقارب
الساعة لتقليل الصو

3 LED Bluetooth  **LED Bluetooth**
وضع (الصفحة ٣٢)

اللوحة الخلفية



- 1** قناة السماعة
فتحة لصوت جهوري وافر في مقصورة السماعة.
- 2** مفتاح Wi-Fi SETUP
يوصل منتج MUSICflow الأولي بشبكتك لاسلكياً.
- 3** مفتاح ADD
يضيف منتج MUSICflow الإضافي لشبكتك. (في حال كان منتج MUSICflow واحد أو أكثر موصولاً).
- 4** DC IN (مدخل محوّل AC)
- 5** موصل PORTABLE IN
- 6** ETHERNET منفذ (LAN)

ربط شبكة متعدد الغرف

الخطوة ١ . متطلب الشبكة المنزلية



1 تأكد من تثبيت بيئة الشبكة اللاسلكية في منزلك باستخدام الموجه. ينبغي توصيل الموجه اللاسلكي بشبكة الإنترنت.

2 قم بتوصيل جهازك الذكي بشبكتك المنزلية.

3 قم بتوصيل السماعات بمصدر الطاقة.

4 إذا كنت ترغب في الاستمتاع بالموسيقى على خادم الوسائط (حاسوب شخصي، Mac أو تخزين شبكة)، أوصل خادم الوسائط بشبكتك المنزلية.

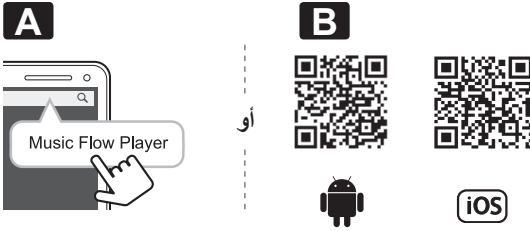
⚠ تحذير لمتطلب الشبكة المنزلية

- اتصالات نظام MUSICflow عبر ٤, ٢ جيجاهرتز و ٥ جيجاهرتز للشبكة المنزلية ١١, ٢٠٢ b/g/n التكنولوجيا اللاسلكية.
- قد يؤدي تشويش الإشارات اللاسلكية إلى فصل الاتصال بالشبكة أو إيقاف التشغيل.
- قد يتعذر تشغيل المحتويات عبر الإنترنت بشكل جيد ويتوقف ذلك على سرعة شبكتك.
- قد لا يتم عمل اتصال الشبكة مع بعض الموجهات (أو المودم) من مزودي خدمة اتصال إنترنت معينين. في هذه الحالة، اشترى موجه من سوق عام واستخدمه.
- لأن برنامج الحماية على حاسوبك الشخصي، برنامج Music Flow للحاسوب الشخصي قد لا يعمل جيداً. في هذه الحالة، افصل جميع برامج الحماية وحاول الاتصال مرة أخرى. ارجع إلى تعليمات برامج الحماية أو الموقع.

الخطوة ٢. تثبيت تطبيق "Music Flow Player" وخادم الوسائط

تثبيت تطبيق "Music Flow Player"

قم بتنزيل تطبيق "مشغل Music Flow" من متجر App Store أو متجر Google Play.



استخدام متعدد الغرف

A اكتب "مشغل Music Flow" في شريط البحث وانقر فوق كلمة (بحث "Search").

B قم بالمسح الضوئي لرمز QR باستخدام تطبيق المسح الضوئي.

⚠ ملاحظة لتطبيق "Music Flow Player"

- قد يتعذر تشغيل تطبيق "مشغل Music Flow" ويتوقف ذلك على الجهاز.
- سيتوفر تطبيق "مشغل Music Flow" بنسخة البرامج الثابتة كما يلي؛
نظام تشغيل Android: نسخة 4.0 (أو الأحدث)
نظام تشغيل iOS: نسخة 6.0 (أو الأحدث)

تثبيت برامج خادم الوسائط على حاسوبك الشخصي أو Mac

يتيح برنامج خادم الوسائط لك الوصول إلى الملفات الصوتية المخزنة في خادم الوسائط (حاسوب أو Mac أو تخزين الشبكة) والاستمتاع بها من خلال السماعات عبر الشبكة المنزلية. على الموقع الإلكتروني www.lg.com ، اكتب اسم الموديل في شريط البحث وابحث عن برنامج خادم الوسائط في علامة تبويب الدعم.

• Music Flow PC Software :Windows

• نظام تشغيل Mac :Essentials Nero MediaHome 4

! ملاحظة لاستخدام خادم الوسائط

- على حاسوبك الشخصي أو Mac ، يمكنك مشاركة المجلد الذي يحتوي على محتوى صوتي لتشغيلها على نظام MUSICflow.
- على جهازك NAS ، تحتاج أيضاً إلى تغيير إعدادات جهاز NAS لتأكيد أن خادم DLNA مفعّل.
- على برامج الحماية الخاصة بك، قد تحتاج أيضاً إلى تغيير إعدادات برامج الحماية الخاصة بك لتأكيد أن ملف Windows المشارك غير مقفل.

الخطوة ٣. إعداد متعدد الغرف الأولي

عند تثبيت منتج MUSICflow لأول مرة، يمكنك اختيار نوعين من الاتصال كما هو مبين أدناه.

الخيار ١. اتصال سلكي (اتصال شبكة MUSICflow)

اوصل واحد من منتجات MUSICflow (ساوند بار، السماعة أو الجسر) للموجه المنزلي باستخدام كابل LAN.

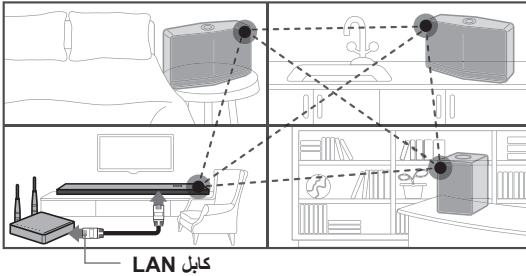
ومن ثم يمكنك الاتصال بمنتجات MUSICflow إضافية (اختياري) لشبكتك المنزلية لاسلكياً (شبكة MUSICflow). ارجع إلى "الخطوة ٤. إضافة سماعات (اختياري)" في الصفحة ١٩.

إذا كان لديك جسر

الجسر (اتصال سلكي) ← السماعة (إضافة سماعة) ← لسماعات أخرى (إضافة سماعة)

إذا لم يكن لديك جسر

السماعة (اتصال سلكي) ← لسماعات أخرى (إضافة سماعة)



دليل الضبط السلس (اتصال سلكي)

١. تأكد من أن جهازك الذكي موصول بشبكتك Wi-Fi.
٢. اختر المنتج الذي تود وصله.
٣. أطلق تطبيق مشغل Music Flow واتبع تعليمات "اتصال سلكي" في معالج الضبط.
٤. اوصل كابل LAN من الموجه لأي واحد من منتجات MUSICflow (ساوند بار، السماعة أو الجسر).
٥. شغل منتج MUSICflow وانتظر حتى ترى مؤشر ضوئي أبيض ثابت.
٦. إذا قمت بالتنصيب بنجاح، قم بتحديث برامج السماعة للأحدث :
[Home → Settings → Version Info.]

الطرف

منفصل عن موجه بيئة Wi-Fi، يكون شبكة لاسلكي بين منتجات MUSICflow، باستخدام شبكة MUSICflow، تغطية اللاسلكي ممتدة، والذي يوفر خدمة بث موسيقى مستقلة.

في الحالة أدناه، يوصى باتصال شبكة MUSICflow.

١. عندما تكون تغطية Wi-Fi لا يمكن أن تصل إلى المنزل بأكمله بسبب عدم استقرار أداء الموجه.
(في حال كان موجه المنزل يدعم فقط ٨٠٢،١١ b/g ٢،٤ جيجاهرتز.)
٢. عندما ترغب بالاستمتاع بنظام MUSICflow في محيط شبكة اللاسلكي.
٣. عندما ترغب باستخدام الوضع أدناه.
(١ وضع متعدد الغرف وتشغيل المجموعة
٢ وضع سينما المنزل
٣ Hi-Fi وضع (٢٤ بت/١٩٢ كيلوهرتز): عندما تستمتع بمصدر صوتي عالي الجودة (مثال: flac)

الخيار ٢. اتصال لاسلكي (اتصال لاسلكي قياسي)

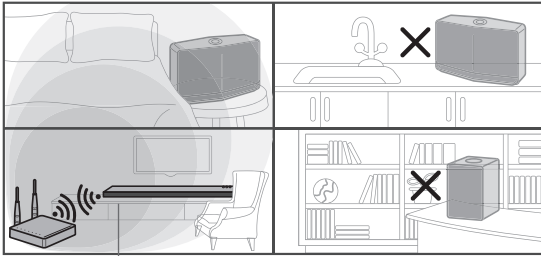
عندما يكون اتصال اللاسلكي غير متاح بين منتجات MUSICflow وموجه المنزل، يوفر منتج MUSICflow خدمة بث ضمن تغطية موجه Wi-Fi المنزل.

اوصل واحد من منتجات MUSICflow (ساوند بار أو السماعة) بموجه المنزل لاسلكياً.

(خيار)

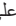

ثم يمكنك وصل منتجات MUSICflow الإضافية في شبكة Wi-Fi المنزلية لاسلكياً.

ارجع إلى "الخطوة ٤. إضافة سماعات (اختياري)" من الصفحة ١٩.



إشارة لاسلكي

دليل الضبط السلس (اتصال لاسلكي)

١. تأكد من أن جهازك الذكي موصول بشبكة Wi-Fi.
٢. اختر المنتج الذي تود وصله.
٣. أطلق تطبيق مشغل Music Flow واتبع تعليمات "اتصال لاسلكي" من معالج الضبط.
٤. اضغط على مفتاح  (أيقونة ضبط Wi-Fi) من خلف أو أعلى منتج MUSICflow (ساوند بار، السماعه أو الجسر).
٥. تحقق فيما إذا كان مؤشر الشبكة  يومض باللونين الأبيض والأحمر.
٦. يرجى إدخال كلمة السر لموجه المنزل لاتصال منتج MUSICflow بموجه المنزل.

إذا كان لديك جهاز iOS، يجب عليك اتخاذ الخطوات الثلاثة أدناه

- ١-٦. اضغط مفتاح المنزل لجهاز iOS واذهب إلى [Settings].
إذا كان يمكنك اختيار " MusicFlow_Setup " في إعدادات Wi-Fi.
سيتم وصل تطبيق ومنتج MUSICflow.
- ٢-٦. اذهب إلى تطبيق مشغل Music Flow وأدخل كلمة السر لموجه المنزل لوصول منتج MUSICflow بموجه المنزل.
- ٣-٦. اضغط على مفتاح المنزل لجهاز iOS واذهب إلى [Settings].
أعد الاتصال بشبكة Wi-Fi المنزلية. واذهب إلى تطبيق مشغل Music Flow مرة أخرى.
٧. إذا قمت بالتنصيب بنجاح، قم بتحديث برمجيات السماعه للأحدث:
[Home → Settings → Version Info.]

٤ ملاحظة

- إذا فشلت في تعريف "اتصال الاسلكي". يبدو أن الموقع بعيد جداً عن الموجه، قد لا يتم وصله. ضعه واستخدمه في موقع قريب كفاية من الموجه.
- البرمجيات الثابتة Music Flow للحاسوب الشخصي مثبتة على سطح المكتب لا تدعم إجراء الاتصال اللاسلكي. في هذه الحالة، استخدم مشغل Music Flow على الجهاز الذكي.
- إذا لم يكن أداء الموجه جيد كفاية (مثال ١١، ٢، ٤ g ٨٠٢، ٢٠٤ جيجاهرتز)، قد يتكسر الصوت في تشغيل المجموعة أو وضع إعادة التشغيل المحيط. في هذه الحالة قم بوصول السماعه بشبكة MUSICflow.

الطرف

يوفر خدمة بث الموسيقى في نظام MUSICflow ضمن تغطية Wi-Fi للموجه المنزلي.

في الحالة أدناه، يوصى باتصال لاسلكي قياسي.

١. عندما تكون جميع السماعات ضمن تغطية Wi-Fi للموجه المنزلي. (إذا كانت الحالة أن الموجه المنزلي يدعم n 11، 2، 4، 5 جيجاهرتز)

٢. عندما يكون الاتصال السلكي غير متاح بين منتجات MUSICflow والموجه المنزلي.

٣. عندما ترغب باستخدام الوضع أدناه.

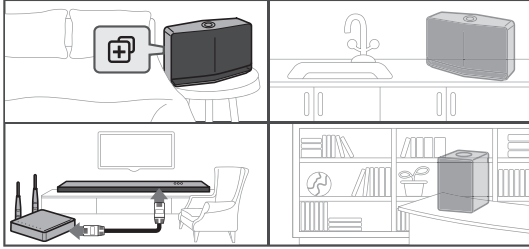
(١) عندما تستخدم نظام MUSICflow ذو سماعة مفردة.

(٢) تشغيل المجموعة في تغطية Wi-Fi للموجه المنزلي.

(٣) وضع الستيريو ي/ش

الخطوة ٤. إضافة سماعات (اختياري)

إذا قمت بوصل منتج MUSICflow الأولي بشبكتك المنزلية، يمكنك وصل منتجات MUSICflow الإضافية (ساوند بار، السماعة أو الجسر) بشبكتك المنزلية.



استخدام متعدد الغرف

دليل الضبط السلس (إضافة سماعات)

١. إذا كان لديك سماعات إضافية، شغل السماعة.
٢. أطلق الجهاز الذكي أو تطبيق الحاسوب الشخصي واتبع التعليمات على معالج الضبط.

[Home → Add Speakers]

٣. اضغط على مفتاح (ADD أيقونة) من خلف أو أعلى منتج MUSICflow (ساوند بار، السماعة أو الجسر) الذي ترغب في وصله.
٤. تحقق مما إذا كان مؤشر الشبكة يومض باللون الأحمر.
٥. إذا قمت بالتثبيت بنجاح، قم بتحديث برمجيات السماعة للأحدث:
[Home → Settings → Version Info.]

١ ملاحظة

إذا فشلت في تعريف "إضافة سماعة". يبدو أن الموقع بعيد جداً عن الموجه، قد لا يتم وصله. ضعه واستخدمه في موقع قريب كفاية من الموجه.

! ملاحظة لضبط متعدد الغرف

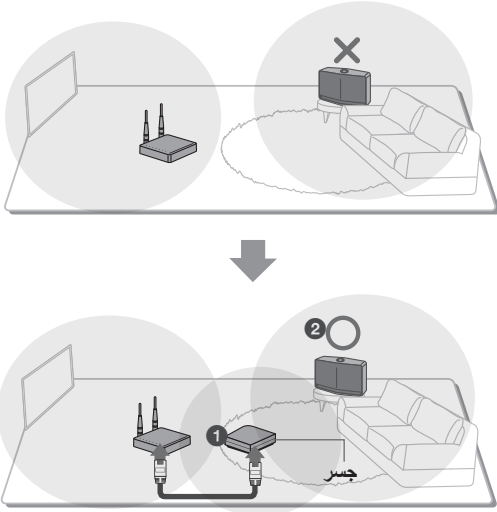
- يمكنك إنشاء جميع الاتصالات السلكية/اللاسلكية وفقاً لموقع الموجه. ولكننا نوصي بأن توصل السماعة الأولى أو الجسر بالموجه باستخدام كابل LAN وتوصل سماعات إضافية لثبات الشبكة.
- عندما يظهر "تحديث برامج الحماية" المنبثق على تطبيق مشغل Music Flow، المس لبدء التحديث.
- إذا قمت بوصل سماعة بكابل LAN وتثبيت سماعات أخرى إضافية: إذا كانت السماعة ذات الصوت المنكسر ليست قريبة بما فيه الكفاية بكابل السماعة الموصولة، قم بالإضافة إلى ذلك بتثبيت الجسر أو سماعة أخرى في الموقع المتوسط بين السماعة الموصولة بكابل LAN والسماعة ذات الصوت المنكسر، وجرب مرة أخرى.
- حتى إذا وصلت السماعات بشبكة MUSICflow، ينكسر صوت الموسيقى بتدخل إشارة محيطة مسبباً عطل في شبكة Wi-Fi. في هذه الحالة، يمكنك تجربة قناة شبكة لنظام MUSICflow في
[Settings → Advanced settings → Mesh Network Channel]
- عند إجراء الاتصال، قد تظهر "مكون الشبكة" وتستغرق حوالي ٣٠ ثانية. تظهر الرسالة مرة في التثبيت الأول ولكن تظهر مرة أخرى عندما تغير بيئة الشبكة.

استخدام الجسر

١. استخدم جهاز أساسي (موصول بالموجه المنزلي)

عندما يكون موقع الموجه المنزلي بعيد عن موقع السماعة التي سيتم وصلها بالوضع السلكي:

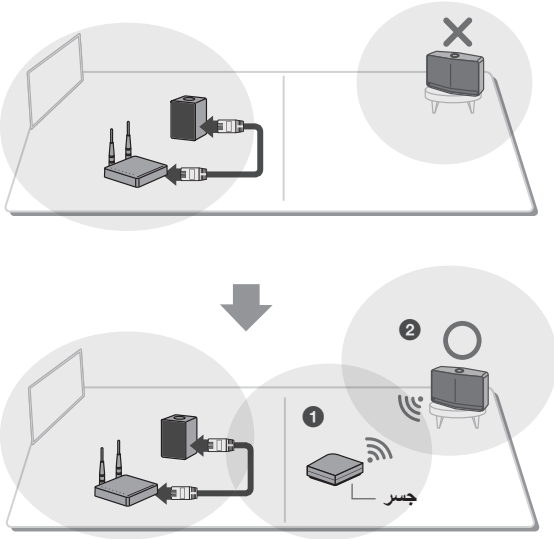
- ١ وفقاً لـ "دليل الضبط السلس (اتصال سلكي)"، اوصل الجسر بموجهك المنزلي بكابل LAN.
- ٢ وفقاً لـ "دليل الضبط السلس (إضافة سماعات)"، أضف منتجات MUSICflow لشبكتك المنزلية.



٢. استخدام ممدد لاسلكي.

عندما ترغب في تمديد تغطية شبكة MUSICflow :
 التحضير: منتجات MUSICflow الأولية موصولة بموجهك المنزلي بكابل LAN .

- 1 وفقاً لـ "دليل الضبط السلس (إضافة سماعات)"، أضف الجسر لشبكتك المنزلية.
- 2 وفقاً لـ "دليل الضبط السلس (إضافة سماعات)"، أضف منتجات MUSICflow لشبكتك المنزلية.



الاستماع بمنتج MUSICflow المتعدد

١. وضع السينما المنزلية (وضع الصوت المحيط)

قم ببساطة بإضافة ساوند بار LG MUSICflow لشبكته وزامنه مع سماعات LG MUSICflow لتستمتع بتجربة نظام السينما المنزلية.

إذا كان لديك جسر

الجسر (اتصال سلكي) ← لساوند بار (إضافة سماعة) ← لسماعات أخرى (إضافة سماعة)

إذا لم يكن لديك جسر

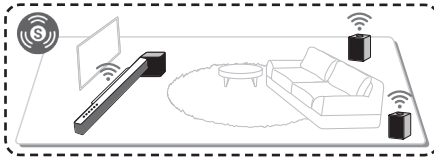
ساوند بار (اتصال سلكي) ← لسماعات أخرى (إضافة سماعة)

ⓘ ملاحظة

إذا قمت بوصل سماعات MUSICflow بالسينما المنزلية، يجب أن تكون تلك السماعات من نفس الموديل.

متطلب

- ساوند بار MUSICflow ١ ×
- سماعة MUSICflow ٢ × (نفس الموديل)
- جسر شبكة (اختياري)

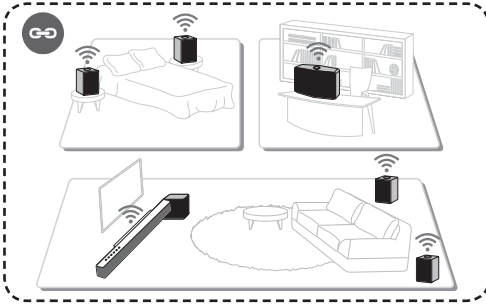


٢. وضع التجميع

السماعات الموضوعة في غرف منفصلة يمكن أن تشغل نفس الموسيقى أو موسيقى مختلفة بناءً على حاجتك.
قم بمزامنة سماعاتك متعددة الغرف معاً لتشغيل نفس الأغنية في كل غرفة.

متطلب

- أكثر من ٢ MUSICflow
- جسر شبكة (اختياري)



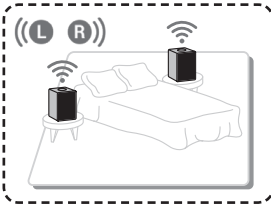
استخدام متعدد الغرف

٣. وضع الستيريو/إش

اضبط سماعاتك على صوت ستيريو مع تطبيقات مشغل Music Flow لتستمتع بالأفلام وبمساراتك المفضلة.

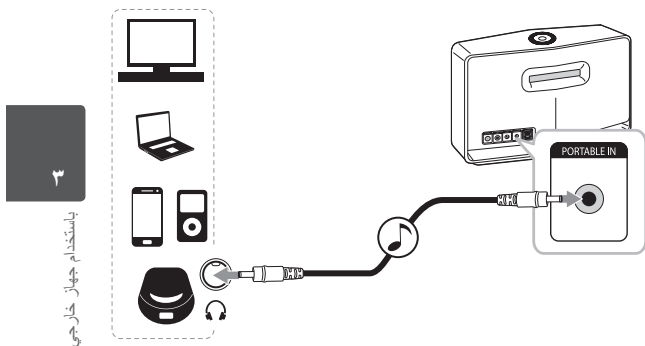
متطلب

- سماعة MUSICflow × ٢
- جسر شبكة (اختياري)



باستخدام جهاز خارجي

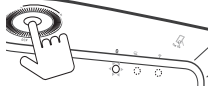
١. توصيل PORTABLE IN



اوصل أي جهاز ذو محمول خارجي (🎧) بموصل PORTABLE IN للوحدة باستخدام كابل ستيريو ٣,٥ مم.

٢. اتصال البلوتوث

١. حدد وضع البلوتوث باستخدام الزر **Bluetooth** الموجود في السماعة.



٢. تأكد من تشغيل تقنية البلوتوث في جهازك المزودة بتقنية البلوتوث وحدد "Music Flow H5 (or H7)(XX.XX)".



٣. قم بتشغيل الموسيقى في جهاز البلوتوث.

تقنية NFC من أجل المزوجة السهلة (الأندرويد فقط)

يمكنك المزوجة بمنتهى السهولة والبساطة عن طريق وسم العلامة .



❗ ملاحظة

عندما تستمتع بالموسيقى باستخدام التطبيق Music Flow Player، يتم تنشيط وظيفة التشغيل المتواصل بدلاً من مزوجة البلوتوث.

اكتشاف الأعطال وإصلاحها

تحديث البرامج

عندما يتم وصل منتجات MUSICflow بشبكتك المنزلية، أولاً، تحقق مما إذا كانت نسخة برامج الحماية هي الأحدث في جميع السماعات وتطبيق مشغل Music Flow.

منتج MUSICflow قد يتطلب أن يتم تثبيت برامج حماية حديثة للتشغيل الأمثل. [Settings → Version Info]: يمكنك التحقق مما إذا كانت السماعة ذات أحدث برامج حماية.

كيف يمكنني أن أشغل السماعة؟

إذا قمت بالضغط على مفتاح " (+) (إضافة)" حتى يصدر صوت بيب مرة، تبدأ إعدادات الشبكة ذات العلاقة. (لساوند بار، تعرض "DISABLED" في نافذة العرض).

إذا قمت بالضغط على مفتاح " (+) (إضافة)" حتى يصدر صوت بيب مرة، يتم تشغيل بدء المصنع. (لساوند بار، تعرض "RESET" في نافذة العرض).

السماعة غير موصولة.

١. للسماعة الموصولة مسبقاً، تحقق مما إذا كان الهاتف موصولاً بنفس الموجه كالسماعة، ومن ثم اوصل نفس الموجه، وتحقق مما يلي.
 - ١-١. اضبط تشغيل/إيقاف تشغيل الطاقة، وتحقق من الاتصال.
 - ٢-١. إذا لم تحل عبر ١-١، أغلق التطبيق وشغله مرة أخرى.
 - ٣-١. إذا لم تحل عبر ٢-١، أعد ضبط السماعة وأعد وصلها.
 - ٤-١. إذا لم تحل عبر ٣-١، قم بإلغاء التطبيق، أعد تثبيته، وجرب مرة أخرى. لإعادة الضبط، اضبط باستمرار على مفتاح "ADD" لمدة ٨ ثواني حتى تسمع صوت بيب مرة.
٢. إذا غيرت موقع السماعة المستخدمة،
 - ١-٢. إذا كان الموقع المغير بعيد جداً عن الموجه المنزلي، قد لا يتصل ضعه واستخدمه في موقع قريب كفاية من الموجه.
 - ٢-٢. اوصل السماعة بكابل LAN، وللمسماعات الأخرى الإضافية، إذا لم تكن قريبة بما فيه الكفاية للسماعة الموصولة بكابل LAN، قم بالإضافة إلى ذلك بتثبيت الجسر أو سماعة أخرى في الموقع المتوسط بين السماعة الموصولة بكابل LAN والسماعة ذات الصوت المتقطع.

هناك أوقات تختفي فيها السماعَة من التطبيق

١. إذا كانت لمبة وميض السماعَة لا تومض، وتبقى باللون الأبيض: حتى بعد إيقاف تشغيل السماعَة وتشغيلها مرة أخرى، إذا استمرت المشكلة، في هذه الحالة يجب أن تعيد ضبط السماعَة (لإعادة الضبط، اضغط باستمرار على مفتاح "ADD" لمدة ٨ ثواني حتى تسمع صوت بيب). وستحتاج للتسجيل مرة أخرى. نفذ تثبيت السماعَة أو إجراءات إضافية.
٢. إذا كانت لمبة وميض السماعَة تومض أبيض- إشارة الشبكة غير مستقرة. انتظر لحظة، أو حرك السماعَة إلى موقع آخر قريب لسماعَة أخرى أو للموجه.
٣. اضغط على مفتاح القائمة في أعلى الجانب الأيمن من الشاشة الرئيسية لإنهاء تطبيق مشغل Music Flow وشغله مرة أخرى.

صوت الموسيقى يتكسر ونظام Musicflow غير مستقر.

١. إذا كانت السماعَة ذات الصوت المتكسر موصولة عبر وضع اتصال لاسلكي،
 - إذا كانت المسافة بين السماعَة والموجه المنزلي غير قريبة كفاية، قد تحدث الحالة المقابلة. حرك السماعَة قرب الموجه الرئيسي وجرب مرة أخرى.
 - إذا كان الجهاز ذو الصوت المصدر للتشغيل (مثال. هاتف أو حاسوب محمول) في مكان دون إشارة موجة منزلية مترددة، حرك الجهاز المقابل أقرب إلى الموجه المنزلي وجرب مرة أخرى.
٢. إذا قمت بوصل سماعَة بكابل وتثبيت سماعَة أخرى إضافية:
 - إذا كانت السماعَة ذات الصوت المتقطع ليست قريبة كفاية مع كابل السماعَة الموصولة، قم بشكل إضافي بوصل جسر أو سماعَة أخرى في الموقع المتوسط بين كابل السماعَة الموصولة والسماعَة ذات الصوت المتقطع، وجرب مرة أخرى.
٣. حتى إذا قمت بوصل سماعات بشبكة Musicflow، يتكسر صوت الموسيقى بتدخل إشارة محيط مسبباً خلل في شبكة Wi-Fi. في هذه الحالة، يمكنك تجربة تغيير قناة الشبكة لنظام Musicflow في
 Settings → Advanced settings → Mesh Network
 [Channel].

كيف يمكنني تشكيل مكتبة موسيقى؟ / أغنية ليست مضافة حتى إذا تم تحديث المكتبة.

بمجرد إضافة أغنية إلى خادم DLNA، لا يتم تحديث مكتبة الموسيقى تلقائياً. عندما تضيف أغنية إلى الخادم، في

[Settings → Music Library → Synchronization]، شغل مزامنة مكتبة الموسيقى مرة أخرى. حتى بعد مزامنة مكتبة الموسيقى، إذا لم تتم إضافة أغنية، تحقق مما يلي.

١. تحقق مما إذا كان خادم DLNA أو المجلد المشارك PC SW معين.
٢. تحقق من أن قائمة محتويات خادم DLNA محدثة.
 - حتى إذا قمت بنسخ هذا الملف إلى الخادم، قد لا يتم تجديد قائمة محتويات الخادم فوراً، لذا تحقق من إعداد الخادم.
 - إذا قمت بنسخ أغنية إلى الهاتف بطريقة غير MTP، قد لا تنعكس في قائمة محتويات الخادم. في هذه الحالة، أعد مسح المحتويات في الهاتف، أو أوقف التشغيل وشغل الهاتف مجدداً.
٣. يمكن أن تكون المشاركة مقفلة، لذا تحقق من إعداد برنامج خادم DLNA أو إعداد برامج الحماية.
 - إذا كنت تستخدم برمجيات حاسوب شخصي LG Musicflow، عند تعيين المجلد المشارك، سيتم إضافة المجلد المقابل تلقائياً لمكتبة الموسيقى في دقيقة.

منتج LG Musicflow موقف التشغيل تلقائياً.

- هناك بعض الحالات يحدث إيقاف التشغيل إذا لم يتم استلام إشارة صوت:
- وضع بصري، Wi-Fi (DLNA)، Bluetooth، HDMI ARC: إذا لم يكن هناك إشارة صوت خلال ٢٠ دقيقة.
 - Portable-In: لا توجد إشارة صوت خلال ٦ ساعات.
 - في حال اتصال الشبكة، سيذهب إلى وضع استعداد الشبكة (مؤشر ضوئي أبيض).
 - في حال فصل الشبكة، سيذهب إلى وضع استعداد الشبكة (مؤشر ضوئي أحمر).

ما نوع ملف الموسيقى الذي يمكن تشغيله؟

- يمكنك تشغيل الملفات بامتداد، mp3، wma، flac، m4a، aac، ogg، wav.
- تردد التعيين لـ mp3 و wma هو ٣٢-٤٨ كيلوهرتز، ولـ flac، يدعم ما يصل إلى ١٩٢ كيلوهرتز، ٢٤ بت.
- حتى إذا تمت تلبية الشروط أعلاه، قد لا يتم التشغيل وفقاً لخصائص الملف أو خادم الوسائط.
- ملف DRM المطبق لا يمكن تشغيله.

كيف يمكنني استخدام Spotify؟

منتج LG MUSICflow يدعم طريقة اتصال Spotify المزودة من Spotify. عبر ذلك، يمكنك استخدام الوظيفة المدعومة من Spotify بوصول السماعة عبر تطبيق Spotify. إذا كانت سماعة Music Flow في الشبكة مكونة من نفس الوجه، يتغير شكل أيقونة سماعة تطبيق Spotify، وعندما تضغط على هذه الأيقونة، يمكنك التحقق واختيار السماعة في نفس الشبكة. (عند اختيار السماعة، تتغير الأيقونة إلى الأخضر).

كيف يمكنني استخدام HomeChat؟



بعد تسجيل جهاز HomeChat، يمكنك استعمال HomeChat. يمكن لكل فرد من العائلة التسجيل واستخدام سماعة واحدة في HomeChat، ويمكن لشخص واحد تسجيل عدة سماعات. للتفاصيل، ارجع إلى <http://www.lghomechat.com>.

ملاحظة !


بالاعتماد على المنطقة، بعض الخدمات (مثل HomeChat، Spotify، إلخ) غير متاحة.

عن وضع حالة المؤشر الضوئي


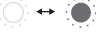


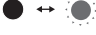


Bluetooth

الحالة	اللون
هذه الوحدة بانتظار ربط Bluetooth	 (أبيض) (موقف التشغيل)
اتصال Bluetooth مربوط	 (أبيض)

Portable In

الحالة	اللون
كابل المحمول موصول	 (أبيض)

الشبكة

الحالة	اللون
الوحدة تنتظر اتصال الشبكة	 (أبيض) (موقف التشغيل)
الوحدة الأولية موصولة بالشبكة (مفتاح  مضغوط)	 (أحمر) (أبيض)
الوحدة موصولة بالشبكة	 (أبيض)
الوحدة الإضافية موصولة بالشبكة (مفتاح  مضغوط)	 (أحمر) (موقف التشغيل)
وضع حالة الاستعداد	 (يومض أبيض)
وضع الاستعداد	 (أحمر)

① ملاحظة لحالة وضع المؤشر الضوئي

- عند تعيين مجموعة في البداية، تتحول حالة المؤشر الضوئي للشبكة إلى اللون الأخضر.
- المجموعات الإضافية مضبوطة، لون المؤشر الضوئي لحالة الشبكة يتغير حسب ترتيب المجموعة.
[أخضر < أرجواني < سماوي < أزرق < أصفر]
- إذا تم تبديل مكبرات الصوت المجمع إلى وضع استعداد الشبكة، فإن مؤشر حالة الشبكة الضوئي يصبح معتماً.

المواصفات

محول التيار المتردد:

الطراز: DA-48A18

المصنع: يانج مينج للصناعة

المدخل: تيار ١٠٠-٢٤٠ ف، ٦٠/٥٠ هرتز

مخرج: ١٨ ف = ٢,٦٧

استهلاك الطاقة :

NP8740: ١٢ واط

NP8540: ١٠ واط

استعداد الشبكة: ٥,٤ واط

(إذا كانت جميع منافذ الشبكة مفعلة)

Bluetooth: ترميز SBC

الأبعاد (ع x ط x ع) :

NP8740: (١١٠ x ٢٣٢ x ٣٧٠) مم (دون قدم)

NP8540: (٨٨ x ٢٠٧ x ٣٤٠) مم (دون قدم)

الوزن الصافي (تقريباً):

NP8740: ٤,١ كغ

NP8540: ٣,٢٥ كغ

• يخضع التصميم والمواصفات للتغيير دون إخطار مسبق.

معلومات حول إشعار البرامج المفتوحة المصدر

للحصول على التعليمات البرمجية المصدر بموجب GPL و LGPL و MPL وتراخيص مفتوحة المصدر أخرى يتضمنها هذا المنتج، يرجى زيارة الموقع <http://opensource.lge.com>.

بالإضافة إلى التعليمات البرمجية المصدر، تتوفر كل أحكام الترخيص وإشعارات إخلاء المسؤولية وإشعارات حقوق النشر للتنزيل.

ستوفر LG Electronics أيضًا التعليمات البرمجية المصدر على قرص مضغوط بتكلفة تغطي هذا التوزيع (مثل تكلفة الوسائط والشحن والاستخدام) عند طلبها بإرسال بريد إلكتروني إلى opensource@lge.com. إن هذا العرض صالح لمدة ثلاث (3) سنوات اعتبارًا من تاريخ شراء المنتج.

