

# MANUEL D'INSTALLATION

# CLIMATISEUR

Veuillez lire ce manuel dans son intégralité avant d'installer le climatiseur.

L'appareil doit être installé conformément aux réglementations de câblage nationales.

Après avoir lu ce manuel attentivement, conservez-le pour pouvoir vous y reporter ultérieurement.

Passerelle Modbus Pour Unité Intérieure  
Traduction de l'instruction originale

## TABLE DES MATIÈRES

3	CONSIGNES DE SÉCURITÉ IMPORTANTES
8	SPÉCIFICATIONS
9	NOM DES PIÈCES
10	MÉTHODE D'INSTALLATION
10	Installation dans l'unité intérieure
11	Installation
13	MÉTHODE DE RÉGLAGE
13	1. Raccordement du contact sec au contrôleur Modbus et à l'assemblage de carte à circuit imprimé de l'unité intérieure
13	2. État du commutateur

## Consignes De Sécurité Importantes

**VEUILLEZ LIRE TOUTES LES INSTRUCTIONS AVANT D'UTILISER L'APPAREIL.**

Respectez toujours les précautions suivantes pour éviter les situations dangereuses et garantir un fonctionnement optimal de votre appareil.

### **⚠ AVERTISSEMENT**

Le non-respect de ces consignes peut entraîner des blessures graves ou mortelles.

### **⚠ ATTENTION**

Le non-respect de ces consignes peut entraîner des blessures mineures ou un endommagement de l'appareil.

### **⚠ AVERTISSEMENT**

- Toute installation ou réparation effectuée par des personnes non qualifiées peut présenter un danger pour vous-même et pour autrui.
- L'installation doit être effectuée conformément aux normes électriques nationales par un personnel agréé uniquement.
- Les informations figurant dans ce manuel s'adressent à des techniciens qualifiés, familiarisés avec les procédures de sécurité et équipés des outils et instruments de test appropriés.
- Le non-respect des instructions de ce manuel

peut entraîner un dysfonctionnement des équipements, des préjudices matériels, des blessures et/ou la mort.

## **Installation**

- Lorsque vous installez l'appareil, faites appel au centre de service après-vente ou à un installateur spécialisé. À défaut, cela risquerait d'entraîner un incendie, une décharge électrique, une explosion ou des blessures.
- Si vous devez réinstaller l'appareil, adressez-vous au centre de service après-vente ou à un installateur agréé. À défaut, cela pourrait entraîner un incendie, une décharge électrique, une explosion ou des blessures.
- N'essayez pas de démonter, réparer ou modifier l'appareil vous-même. Cela pourrait entraîner un incendie ou une décharge électrique.
- Assurez-vous de couper l'alimentation avant l'installation. À défaut, vous vous exposez à un risque de décharge électrique.
- L'installation doit être effectuée conformément aux normes électriques nationales par un personnel agréé uniquement.
- Effectuez toujours une mise à la terre. À défaut, vous vous exposez à un risque de décharge électrique.
- Vous devez utiliser un bloc d'alimentation isolé

en toute sécurité conforme aux Normes IEC61558-2-6 et NEC Classe 2. Si vous suivez pas cette instruction, cela peut provoquer un incendie, un choc électrique, une explosion ou des blessures.

- Fixez fermement le couvercle de la partie électrique au Module. À défaut, vous vous exposez à un risque d'incendie ou de décharge électrique dû à la poussière, l'eau ou autre.
- Effectuez des branchements solides, de sorte que la force de traction exercée sur un câble ne se propage pas jusqu'aux bornes. Un branchement inadapté ou défectueux peut générer de la chaleur et provoquer un incendie.

## **Utilisation**

- Ne mettez pas de substances inflammables à proximité de l'appareil. Cela pourrait entraîner un incendie.
- Assurez-vous que de l'eau ne pénètre pas dans l'appareil. Cela pourrait entraîner une décharge électrique ou une panne.
- Ne soumettez pas l'appareil à des chocs. Cela pourrait entraîner une panne.
- Si l'appareil devient humide, adressez-vous au centre de service après-vente ou à un installateur agréé. Cela pourrait entraîner un incendie ou une décharge électrique.

- Ne heurtez pas l'appareil avec des objets tranchants et pointus. Cela pourrait endommager les éléments et entraîner une panne.
- Ne touchez pas le circuit lorsqu'il est sous tension. Cela pourrait entraîner un incendie, une décharge électrique, une explosion, des blessures ou un endommagement du produit.
- Débranchez l'appareil si celui-ci produit des sons étranges, une odeur inhabituelle ou de la fumée. À défaut, vous vous exposez à un risque d'incendie ou de décharge électrique.
- L'appareil ne doit être alimenté qu'à une très basse tension de sécurité correspondant au marquage sur l'appareil.
- Cet appareil n'est pas destiné à être accessible au grand public.

## **⚠ ATTENTION**

### **Utilisation**

- Ne nettoyez pas l'appareil à l'aide d'un détergent puissant comme le solvant, mais utilisez plutôt un chiffon doux. Cela pourrait entraîner un incendie ou une déformation de l'appareil.
- N'appuyez pas trop fort sur l'écran ni sur deux touches à la fois. Cela pourrait entraîner une panne ou un dysfonctionnement de l'appareil.
- Ne touchez pas et ne tirez pas sur les fils conducteurs avec les mains mouillées. Cela

may cause electric shock or fire. Do not touch the products.

pourrait entraîner une panne ou une décharge électrique.

- Cet appareil n'est pas destiné à être utilisé par des personnes (y compris des enfants) souffrant de déficience physique, sensorielle ou mentale, ou manquant d'expérience et de connaissances, à moins qu'elles ne soient accompagnées ou qu'elles aient reçu des instructions relatives à l'utilisation de l'appareil de la part d'une personne responsable de leur sécurité. Surveillez les enfants afin qu'ils ne jouent pas avec l'appareil.
- Cet appareil peut être utilisé par des enfants de plus de huit ans et des personnes souffrant d'une déficience physique, sensorielle ou mentale ou manquant d'expérience et de connaissances si elles sont sous surveillance ou ont reçu des instructions relatives à l'utilisation de l'appareil en toute sécurité et comprennent les risques en jeu. Les enfants ne doivent pas jouer avec l'appareil. Le nettoyage et l'entretien ne doivent pas être effectués par des enfants sans surveillance.

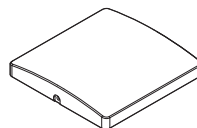
## Spécifications

- 1) Configuration Modbus
- Réseau : RS-485 2 fils
  - Mode : esclave Modbus RTU
  - Débit en bauds : 9 600
  - Parité : aucune
  - Bits d'arrêt : 1
  - Base de registre : 0

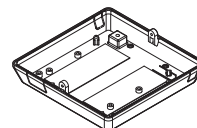
### 2) Data registers

Code de fonction	Enregistrer	Adresse	Nom	Gamme	Notes
01(lire)/05(écriture)	00001	0x0000	Utilisation	0~1	0: Stop 1: Exécuter
04(lire)	30001	0x0000	Température d'entrée du tuyau	-300~1120	Degrés (°C) x 10
04(lire)	30002	0x0001	Température de sortie du tuyau	-300~1120	Degrés (°C) x 10
04(lire)	30003	0x0002	Température intérieure	100~400	Degrés (°C) x 10
04(lire)	30100	0x0063	Code d'erreur	0~999	0: Aucune erreur 1~999: Code d'erreur
03(lire)/06(écriture)	40001	0x0000	Régler le mode d'exécution (climatisation)	0~4	0: Refroidissement 2: Ventilateur 3: Auto 4: Chauffage
03(lire)/06(écriture)	40002	0x0001	Température réglée	180~300	Degrés (°C) x 10
03(lire)/06(écriture)	40003	0x0002	Régler le mode d'exécution (ventilation)	0~2	0: Échange de chaleur 1: Auto 2: Dérivation
03(lire)/06(écriture)	40004	0x0003	Régler la sous-opération (ventilation)	0~2	0: Arrêt 1: Rapide 2: Économie d'énergie
03(lire)/06(écriture)	40015	0x000E	Régler la vitesse du ventilateur	1~3	1: Faible 2: Moyenne 3: Élevée 4: Auto 7: Super élevée

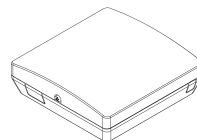
## Nom des pièces



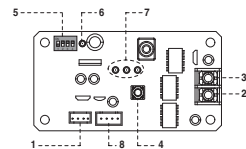
Face avant



Face arrière



Vue ISO



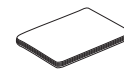
Carte à circuit imprimé



Côté



Côté

Câble x1  
(pour le raccordement de l'unité intérieure)

Manuel d'installation

Connecteur (1 EA)  
(Pour l'expansion de la plage d'adresses)  
  
\* Autres :  
Vis x4 (pour l'installation)

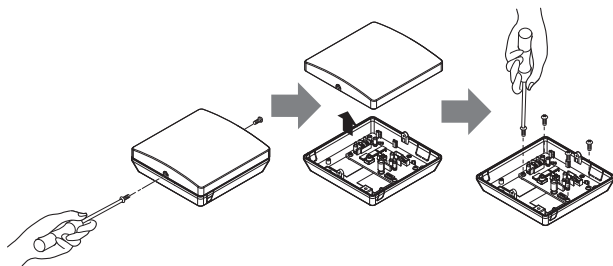
### Passerelle Modbus pour unité intérieure

1. **CN-OUT** : Connecteur de l'unité intérieure
2. **BUS-A** : Borne RS-485 (+)
3. **BUS-B** : Borne RS-485 (-)
4. **SW1** : Bouton de réinitialisation
5. **SWDIP** : Commutateur de réglage de l'adresse (voir page 11)
6. **LED1** : Voyant d'état RS-485
7. **LED(01~03)G** : Voyant d'état de communication
8. **CN-JIG** : Connecteur pour l'expansion de la plage d'adresses

## Méthode d'installation

### Installation dans l'unité intérieure

- 1) Dévissez et enlevez les deux vis qui maintiennent le boîtier.
- 2) Desserrez les deux vis qui retiennent la carte à circuit imprimé pour retirer cette dernière de l'arrière du boîtier.



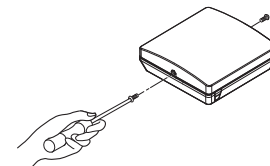
- 3) Raccordez les fils de connexion conformément aux instructions. (Reportez-vous à la section relative au réglage et à l'utilisation.)
- 4) Réglez le commutateur conformément à la méthode spécifiée. (Reportez-vous à la section relative au réglage et à l'utilisation.)
- 5) Installez la carte à circuit imprimé à l'endroit prévu dans l'unité intérieure.

#### \*Remarque

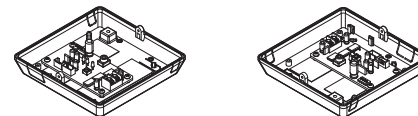
1. Installez l'appareil sur une surface plane et utilisez plus de deux vis de fixation. Autrement, le contrôleur central risque de ne pas être fixé correctement.
2. Ne serrez pas trop les vis de fixation. Cela pourrait entraîner une déformation du boîtier.
3. Ne déformez pas le boîtier. Cela pourrait entraîner un dysfonctionnement du contrôleur central.

## Installation

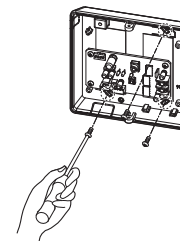
- 1) Dévissez et enlevez les deux vis qui maintiennent le boîtier.



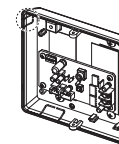
- 2) Positionnez le boîtier arrière dans la direction du connecteur pour faciliter la mise en place du câble.



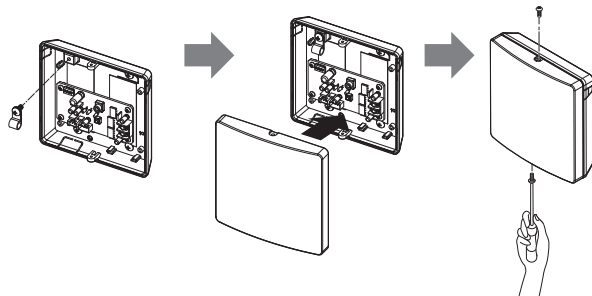
- 3) Vissez le boîtier arrière sur la surface d'installation à l'aide des vis fournies.



- 4) Coupez les barrettes du boîtier arrière en fonction de la taille et de la direction du connecteur.



- 5) Raccordez les fils de connexion conformément aux instructions. (Reportez-vous à la section relative au réglage et à l'utilisation.)
- 6) Réglez le commutateur conformément à la méthode spécifiée. (Reportez-vous à la section relative au réglage et à l'utilisation.)
- 7) Serrez les vis de fixation en haut et en bas du boîtier.

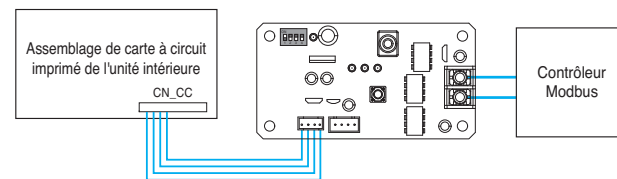


#### \*Remarque

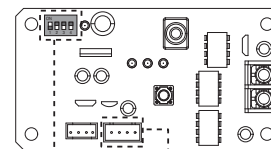
1. Installez l'appareil sur une surface plane et utilisez plus de deux vis de fixation. Autrement, le contrôleur central risque de ne pas être fixé correctement.
2. Ne serrez pas trop les vis de fixation. Cela pourrait entraîner une déformation du boîtier.
3. Ne déformez pas le boîtier. Cela pourrait entraîner un dysfonctionnement du contrôleur central.

## Méthode de réglage

### 1. Raccordement du contact sec au contrôleur Modbus et à l'assemblage de carte à circuit imprimé de l'unité intérieure



### 2. État du commutateur



\*Réglage de l'adresse

ON  
OFF



- Non fixé (par défaut): 1~8
- Fixé (expansion de plage d'adresses): 9~16

Adresse 1/9



Adresse 2/10



Adresse 3/11



Adresse 4/12



Adresse 5/13



Adresse 6/14



Adresse 7/15



Adresse 8/16



\* /Numéro: Adresse lorsque le connecteur est fixé

✳ Si vous raccordez un contrôleur Modbus à plusieurs appareils, l'adresse réglée doit être différente pour chacun.

✳ Si le connecteur est fixé à 'CN-JIG', la plage d'adresses est étendue. (Veuillez fixer le connecteur avant de mettre le produit en marche.)

Après chaque changement apporté au réglage du contact sec, appuyez sur le bouton de réinitialisation (RESET) pour rendre le réglage effectif.

- ⚠ Si le cordon d'alimentation est endommagé, il doit être remplacé par le fabricant, son service après-vente ou une personne qualifiée autre pour éviter tout danger.
- ⚠ Les dispositifs de déconnexion doivent être incorporés aux branchements électriques fixes conformément aux règles de câblage.
- ⚠ Seul un technicien qualifié est autorisé à accéder à l'appareil.

### Section transversale minimale des conducteurs

Courant nominal de l'appareil A			Coupe transversale normale en mm <sup>2</sup>
		≤0.2	Cordon rosette <sup>a</sup>
>0.2	et	≤3	0.5 <sup>a</sup>
>3	et	≤6	0.75
>6	et	≤10	1.0 (0.75) <sup>b</sup>
>10	et	≤16	1.5 (1.0) <sup>b</sup>
>16	et	≤25	2.5
>25	et	≤32	4
>32	et	≤40	6
>40	et	≤63	10