



用户手册

便携式蓝牙音箱

在操作本产品之前请仔细阅读本手册，并保留以备将来参考。

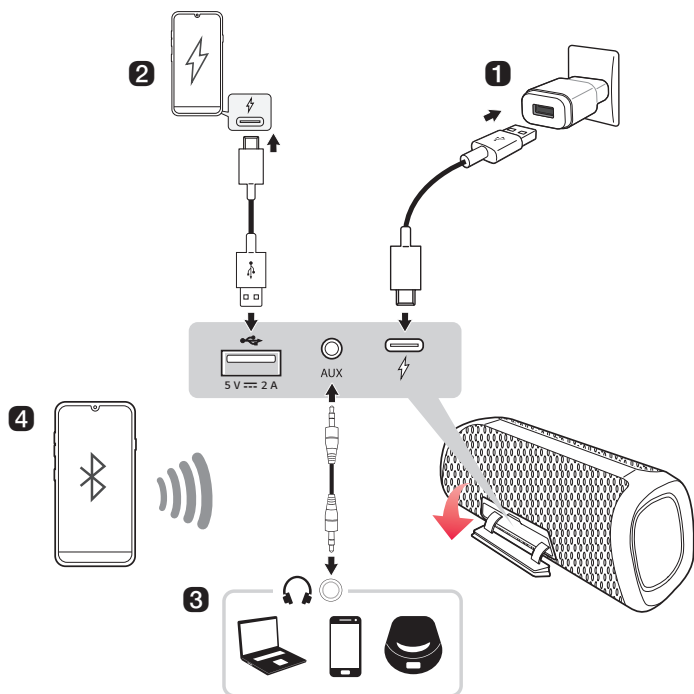
型号

XG7QBK

XG7QGR




便携式蓝牙音箱入门指南

连接和使用音箱




1 使用前，请打开后盖并将音箱与交流适配器（不提供）连接，为音箱充电。





② 为智能手机充电（→ 请参见第 24 页的“为智能手机充电”。）

- ① 按下音箱上的**电源**  按钮启动本产品。
- ① 您只能在**蓝牙**模式下为智能手机充电。
- ② 打开音箱后盖，通过 USB 线将手机连接至  (5 V  2 A) 端口。智能手机将开始充电。

③ 连接到外部设备（→ 请参见第 22 页的“通过 3.5mm 音频线连接”。）

- ① 按下音箱上的**电源**  按钮启动本产品。
- ② 打开音箱后盖，通过 3.5 毫米的音频线将外部设备连接到 **AUX** 端口。
- ③ 启动外部设备并开始播放。

④ 通过蓝牙将音箱连接到智能手机（→ 请参见第 10 页的“通过蓝牙将智能手机连接到音箱”。）

- ① 按下音箱上的**电源**  按钮启动本产品后**蓝牙** LED 灯开始闪烁。
- ② 进入智能手机**设置**  页面并打开**蓝牙**功能。（ 关 >  开）
- ③ 在智能手机的设备列表中找到“LG-XG7Q(XX)”并进行连接。当智能手机与音箱通过**蓝牙**成功连接后，音箱**蓝牙** LED 灯将白灯长亮。
- ④ 在智能手机上，播放您选择的音乐。

⑤ 连接 LG XBOOM 应用（→ 请参见第 16, 18 页的“安装应用程序”，“使用 Wireless Party Link”。）

- ① 若使用 iOS 系统，请在 **App Store** 中搜索 **LG XBOOM 应用程序** 并安装。若使用 Android 或 Harmony 系统，请在 <https://www.lg.com/cn/support/software-firmware> 中搜索“XG7Q”，然后下载 **LG XBOOM 应用程序** 进行安装。
- ② 运行 **LG XBOOM 应用程序** 并使用更多功能。（均衡器，Wireless party link，灯光，睡眠定时器，设置等。）

目录

便携式蓝牙音箱入门指南

- 2 连接和使用音箱

探索产品

- 5 顶部
- 7 后板

充电

- 8 电池充电
- 9 检查电池状态

连接到蓝牙

- 10 通过蓝牙将智能手机连接到音箱
- 13 将两个蓝牙设备连接到音箱
- 14 免提通话
- 15 使用语音命令

连接到 LG XBOOM 应用程序

- 16 安装应用程序
- 18 使用 Wireless Party Link

连接外部设备

- 22 通过 3.5mm 音频线连接

其他功能

- 23 设置音效
- 24 为智能手机充电
- 26 复位音箱
- 26 复位蓝牙
- 27 使用自动电源管理
- 28 使用“自动开机”
- 28 语音反馈功能

安全注意事项

- 29 安全与监管

报告产品故障之前

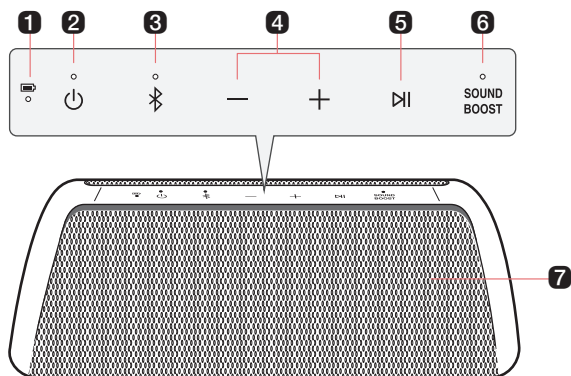
- 32 故障排除

附录

- 33 规格
- 34 注册商标和许可证
- 35 产品处理


探索产品

顶部



1 电池 LED

请检查电池充电电量和电池状态。（→ 请参见第 9 页的“检查电池状态”。）

- 在接通电源或音箱启动的情况下，按住**电源**  按钮保持 2 秒钟，检查电池电量。

2 电源

启动或关闭音箱。

电源 LED

显示电源状态。



3 蓝牙

您可以更改**蓝牙**设置。

- 再连接一部智能手机：按住按钮保持 2 秒。（→ 请参见第 13 页的“将两个蓝牙设备连接到音箱”。）
- 将 AUX 切换成**蓝牙**：按下按钮。
- 复位**蓝牙**：按住按钮保持 7 秒。（→ 请参见第 26 页的“复位蓝牙”。）

蓝牙 LED

显示**蓝牙**连接状态。

- ：闪烁白光 / 准备好连接**蓝牙**设备。
- ：白光长亮 / 已连接至**蓝牙**设备。

4 音量

调节音箱音量。

5 播放/暂停

在 AUX 功能中，按下该按钮即可静音。

连接到**蓝牙**后，按下该按钮即可操作**蓝牙**设备。

- 播放/暂停：按下按钮。
- 播放下一首音乐：快速按两次按钮。
- 播放上一首音乐：快速按三次按钮。
- 使用免提功能：在连接**蓝牙**的设备上收到呼叫时，在**蓝牙**功能中按下该按钮。（→ 请参见第 14 页的“免提通话”）
- 使用语音命令：按住按钮保持 2 秒。（→ 请参见第 15 页的“使用语音命令”）

6 SOUND BOOST

更换音效。（→ 请参见第 23 页的“设置音效”）

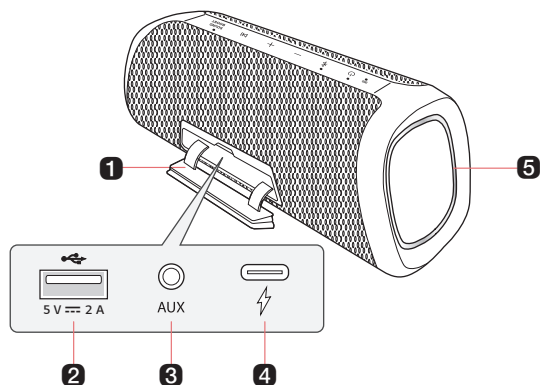
SOUND BOOST LED

您可以查看选择的音效。

7 麦克风

音箱连接**蓝牙**时，您可以使用语音命令和免提功能。

后板



1 后盖

使用后请确保后盖已经关闭好。

- 防护等级：IP67
 - 固体：产品具备防尘功能。
 - 液体：产品在 1 米深的水中可得到有效防护。

2 (直流输出 5 V \equiv 2 A)

您可为智能手机充电。

3 AUX AUX

您可以使用 3.5 mm 的音频线将产品连接到便携外部设备上，开始欣赏音乐。

4 (直流输入)

插入 USB (C-Type) 线为音箱电池充电。

5 侧面照明 LED

您可以通过 [LG XBOOM 应用程序](#) 开启、关闭或者更改侧面照明效果。

小心

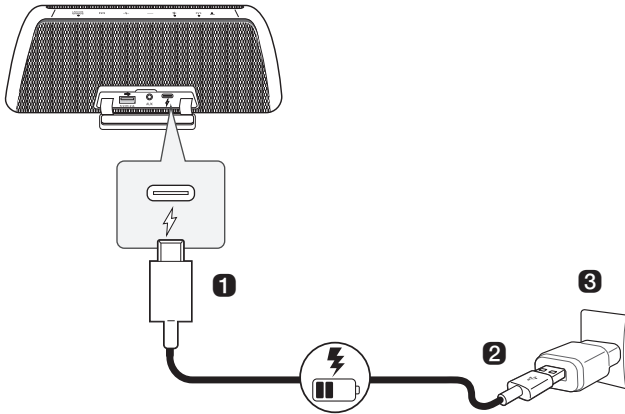
请不要让音箱跌落。机械冲击可能导致防水和防尘性能下降。

充电

| 电池充电

音箱采用内置电池。使用前确保电池充满电。

- ❶ 打开后盖并将 USB 线连接到音箱上的 ⚡ (直流输入) 端口。
- ❷ 将提供的 USB 线连接到交流适配器 (不提供)。
- ❸ 将交流适配器插入交流插座中。



✔ 注意

- 音箱充满电大约需要 5 小时。充电时间可能因电池状态或音箱工作状态而不同。
- 充满电后, 音箱大约可以使用 24 小时。
 - 运行时间可能因电池或工作状态而不同。



⚠ 小心

不提供交流适配器。由于存在爆炸的风险, 推荐本产品使用 LG Electronics Inc. 认可的 5V 电压交流适配器 (2A 以上)。如果您不使用推荐的适配器, 可能无法充电或充电时间有所不同。

检查电池状态

充电状态


电池开始充电后，电池 LED 会显示充电状态。




LED	LED 状态 / 电池状态
	显示绿色，充电已完成。
	显示红色，正在充电。

注意

- 充电时播放音乐充电时间可能会延长。
- 音箱电池充满电后会断开电源，电池 LED 会亮起绿灯 15 秒然后熄灭。

使用状态

当您启动音箱或按住电源  按钮保持 2 秒时，根据电池状态，电源 LED 指示灯会亮起 3 秒。

LED	LED 状态 / 电池状态
	绿灯亮起，电池电量高于 70%。
	黄灯亮起，电池电量为 10~70%。
	持续闪烁红灯并听见一次通知声音，电池电量低于 10%，需要充电。

注意

- 充电过程中无法确认电池状态。

连接到蓝牙

通过蓝牙将智能手机连接到音箱

您可以在**蓝牙**设备上播放音乐或运行音乐应用，并通过音箱欣赏声音。

请先检查以下内容。

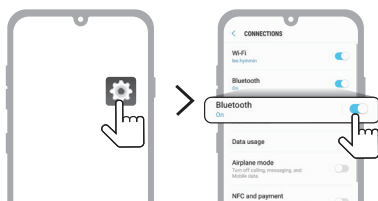
- 音箱的**蓝牙**规格如下所述：
 - **蓝牙**版本：5.1
 - **蓝牙**编码：SBC、AAC
- 本产品支持智能手机和笔记本电脑等**蓝牙**设备。设备与音箱的连接方式可能因设备类型和型号而不同。有关如何连接设备的信息，请参阅要连接的外部设备的用户手册。

在智能手机的**设置**页面中选择 [**蓝牙**] 菜单。菜单访问方法可能因智能手机制造商和型号而异。

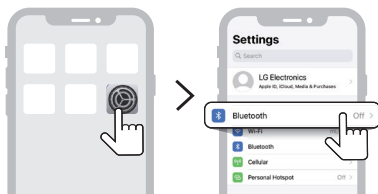
1 按下音箱上的**电源**  按钮启动设备。**蓝牙** LED 灯开始闪烁。



2 进入智能手机设置 (📱 / 📱) 页面找到蓝牙选项。



(Android 手机)



(iPhone)

3 打开蓝牙功能。 (🔴 关 > 🔵 开)

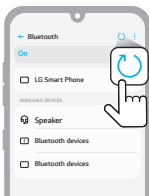
4 您将在智能手机屏幕上看到可连接设备的列表。找到并点击 “LG-XG7Q (XX)”。



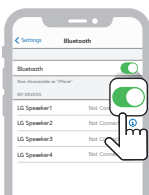
5 音箱和智能手机通过蓝牙连接后，蓝牙LED灯将会随着音乐声音亮起。



- 6 如果列表中没有“LG-XG7Q (XX)”，点击 Android 手机上的刷新  图标或重启 iPhone 上的蓝牙。

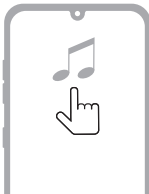


(Android 手机)



(iPhone)

- 7 在智能手机上选择您要播放的音乐。




注意

- XX 是蓝牙地址的最后两位。例如“LG-XG7Q (08)”。
- 蓝牙设备离音箱越近，连接效果越好。
- 如果没有蓝牙设备连接到音箱，蓝牙 LED 会开始闪烁，重新连接设备。
- 使用时，请将蓝牙设备的音量调整至合适的范围。
- 本产品通电时，如果您尝试通过已有连接历史的蓝牙设备连接本产品时，产品会自动开启并连接到蓝牙设备。您可在 LG XBOOM 应用程序上操控此功能。

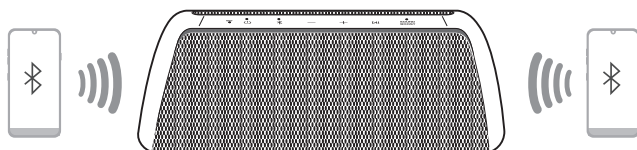
将两个蓝牙设备连接到音箱

多手机配对

- 1 首先将一个蓝牙设备与音箱连接。（→ 请参见第 10 页的“通过蓝牙将智能手机连接到音箱”。）
- 2 蓝牙设备与音箱连接后，按住蓝牙  按钮并保持 2 秒。然后蓝牙 LED 指示灯闪烁并发出声音。音箱将切换至多手机配对模式。



- 3 在 1 分钟内将另一个不同的蓝牙设备连接到音箱。（→ 请参见第 10 页的“通过蓝牙将智能手机连接到音箱”。）



- 4 两个蓝牙设备连接到音箱后，蓝牙 LED 会亮起。



注意

- 最多允许两个蓝牙设备同时与音箱连接。
- 当音箱与两个蓝牙设备同时连接时，音箱只播放其中一个设备的声音。您需要停止第一台设备的播放，才能播放另一台设备的声音。
- 音箱在连接两台蓝牙设备的状态下时，关闭然后重新打开，只会自动连接后来连接的设备。


免提通话

- 1 将智能手机连接到音箱。（→ 请参见第 10 页的“通过蓝牙将智能手机连接到音箱”。）
- 2 您可以按照以下表格操作使用免提功能。



功能	使用方法
接听电话	按下播放/暂停  按钮。
结束通话	按住播放/暂停  按钮大约 2 秒。
拒接来电	按住播放/暂停  按钮大约 2 秒。
接听电话时静音	按下播放/暂停  按钮。

注意

- 使用此功能时，语音指令功能将无法使用。
- 如果通过多手机配对连接的两部智能手机同时用于通话，免提功能可能无法正常工作。
- **SOUND BOOST** LED 会在通话期间闪烁，这表示语音已静音。按下播放/暂停  按钮取消静音。

使用语音命令

您可以打开智能手机上的助手或 Siri 功能，通过音箱的麦克风使用语音命令。

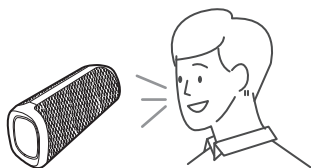
请先检查以下内容。

- 使用支持语音命令功能的智能设备。
- 此功能可能无法使用，具体取决于不同的蓝牙设备。

- 1 通过蓝牙将智能手机连接到音箱。（→ 请参见第 10 页的“通过蓝牙将智能手机连接到音箱”。）
- 2 按住 **播放/暂停**  按钮大约 2 秒。



- 3 靠近音箱的麦克风，向助手或 Siri 说一句想说的语音命令。



注意

- 正在使用免提功能时，此功能将无法使用。
- 如果在智能手机上超过了语音命令的时间限制，此功能将关闭，需要重新进行语音命令。
- 如果语音命令不起作用，请检查智能手机。

连接到 LG XBOOM 应用程序

安装应用程序

在 LG XBOOM 应用程序上使用音箱的多项功能。

如果要安装 LG XBOOM 应用程序，请用应用程序扫描二维码，或者通过 App Store 或 LG SUPPORT 下载安装 LG XBOOM 应用程序。

请先检查以下内容。

- LG XBOOM 应用程序 可用于以下版本。
 - Android 操作系统：5.0 或更高版本
 - iOS 操作系统：10 或更高版本
 - 每个操作系统支持的最低版本之后可能会发生变动。

通过二维码下载

- 1 用二维码扫描应用程序扫描二维码。
- 2 若使用 iOS 系统，扫描 iOS 对应二维码，然后下载 LG XBOOM 应用程序进行安装；若使用 Android 或 Harmony 系统，扫描 Android 或 Harmony 对应二维码，转换至浏览器后，搜索“XG7Q”，然后下载 LG XBOOM 应用程序进行安装。



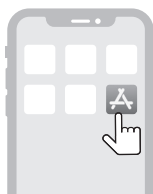
(iPhone 操作系统)



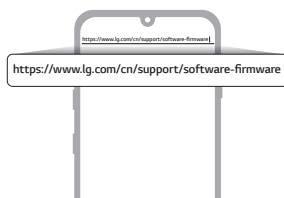
(Android/Harmony 手机操作系统)

从 App Store 或 LG SUPPORT 下载

- 1 若使用 iOS 系统，请在 **App Store** 中搜索 **LG XBOOM 应用程序** 并安装。若使用 Android 或 Harmony 系统，请在 <<https://www.lg.com/cn/support/software-firmware>> 中搜索“XG7Q”，然后下载 **LG XBOOM 应用程序** 进行安装。



(iPhone)



(Android™ 手机)

- 2 通过 **蓝牙** 将智能手机连接到音箱。（→ 请参见第 10 页的“通过蓝牙将智能手机连接到音箱”。）
- 3 打开智能手机上安装的 **LG XBOOM 应用程序**。
- 4 按照 **LG XBOOM 应用程序** 的指示进行操作。同意服务条款、通知窗口、访问设置等。
- 5 开始使用 **LG XBOOM 应用程序** 的不同功能。

✔ 注意

- 菜单访问方法可能因智能手机制造商和操作系统而异。
-

使用 Wireless Party Link

您可在 **LG XBOOM 应用程序** 的 Wireless Party Link 中连接多个音箱。Wireless Party Link 的两种使用方式：双模式与多扬声器播放模式。

双模式

Wireless Party Link 双模式让您用两个同样的音箱就可以感受立体声。

请先检查以下内容。

- 需要两个相同的音箱。（例如：XG7Q 和 XG7Q）

- 1 先连接音箱和智能手机。（→ 请参见第 10 页的“通过蓝牙将智能手机连接到音箱”。）
- 2 点击 **LG XBOOM 应用程序** 上的 Wireless Party Link。
- 3 点击双模式并按照以下说明连接另一个音箱。
- 4 您可以看到音箱上的一个双模式 LED。
 - 主音箱：蓝牙 LED 亮起并输出左声道声音。
 - 辅助音箱：蓝牙 LED 关闭并输出右声道声音。




（主音箱）



（辅助音箱）

利用双模式连接至您的电视

- 1 按照上述说明，利用双模式连接两个音箱。（→ 请参见第 18 页的“双模式”。）
- 2 长按音箱上的**蓝牙**  按钮 2 秒。然后蓝牙 LED 将闪烁 60 秒。
- 3 在电视设置菜单中，在 60 秒内找到并选中主音箱。现在您可以通过两个音箱聆听电视的声音。

注意

- 当在双模式下连接到电视时，您将无法使用 **LG XBOOM 应用程序**来控制您的音箱。

多模式（多扬声器播放模式）

Wireless Party Link 多模式让您可以用多个音箱欣赏更响亮的声音。

请先检查以下内容。

- 您可以连接多个 LG 蓝牙音箱。（XG 系列和 X03Q）

- 1 先连接音箱和智能手机。（→ 请参见第 10 页的“通过蓝牙将智能手机连接到音箱”。）
- 2 点击 **LG XBOOM 应用程序**上的 Wireless Party Link。
- 3 点击多模式并启用该功能。
- 4 搜索附近音箱并选择您想要连接的音箱。
- 5 您可以看到音箱上的多模式 LED。
 - 主音箱：**蓝牙** LED 亮起，音箱开始输出声音。
 - 辅助音箱：**蓝牙** LED 关闭，音箱开始与主音箱同步输出声音。




（主音箱）



（辅助音箱）

注意

- 主音箱仅连接一个**蓝牙**设备。
 - 使用双/多扬声器播放模式连接多个音箱时，不支持多手机配对连接。
 - 关闭音箱后再次打开时，音箱不会自动重新连接。
 - 只能在主音箱上进行通话或使用语音命令。
 - 如果在双/多模式下连接 3.5 mm 音频线，会取消双/多模式并切换至 AUX 功能。
 - 在 AUX 功能的双/多模式下连接多个音箱时，会切换至**蓝牙**功能。
 - 在双/多模式下更改已连接的**蓝牙**设备，请按住**蓝牙**  按钮并保持 2 秒。听到哔声且**蓝牙** LED 开始闪烁后，连接您想要的**蓝牙**设备。
 - 请尽量缩短音箱之间的距离。
 - 该功能可能因网络环境而无法正常工作。
 - 电视等设备的屏幕可能与音箱的声音无法匹配。
 - 在多模式下连接多个音箱时，主音箱和辅助音箱之间的音量和均衡器连接将不可用。
 - 连接双模式/多模式时，为了展示不同颜色，派对模式的颜色不会变为与连接的设备颜色相同。
-

多音箱互联

该音箱可与 LG XG 系列和 X03Q 等其他**蓝牙**音箱互联。

双模式	相同型号 (例如: XG7Q/XG7Q) 主/辅助
音量	0
均衡器	0
灯光	0
自动电源管理	0
睡眠定时器	0

多模式	相同系列 (XG9Q/XG7Q/XG5Q) 主/辅助
灯光	0
自动电源管理	0
睡眠定时器	0

多模式	其他系列 (XG9Q/XG7Q/XG5Q/X03Q) 主/辅助
灯光	X
自动电源管理	X
睡眠定时器	0

连接外部设备

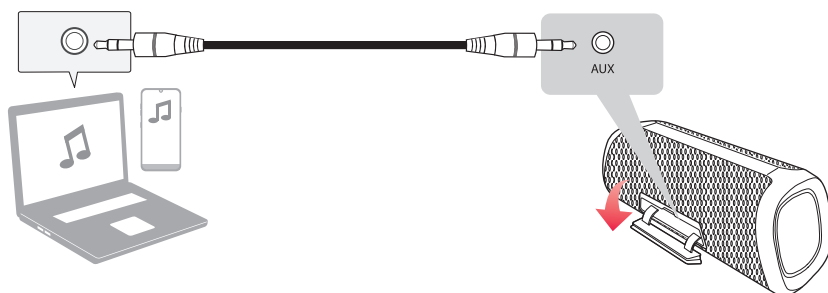
通过 3.5mm 音频线连接

您可以用 3.5 mm 音频线连接音箱和多种外部设备来欣赏音乐。

- 1 按下音箱上的**电源**  按钮启动设备。



- 2 打开音箱后盖，通过 3.5 毫米的音频线将外部设备连接到 **AUX** 端口。



- 3 启动外部设备并开始播放。

功能	使用方法
将 AUX 切换至蓝牙	按下 蓝牙  按钮。
静音	按下 播放/暂停  按钮。

注意

- 准备一根 3.5 mm 音频线。如果您没有 3.5 mm 音频线，需单独购买。

其他功能

设置音效

您可以使用 **SOUND BOOST**  按钮来选择需要的音效。



LED (○关 / ●开)	功能/说明
<input type="radio"/> SOUND BOOST	标准/您可以欣赏平衡自然清晰的声音。
<input checked="" type="radio"/> SOUND BOOST	SOUND BOOST / 您可以享受宽广的声场和响亮的声音。

注意

- 由于微调音质可以提供最佳的高品质音效，所以音效模式之间可能会有点差异。

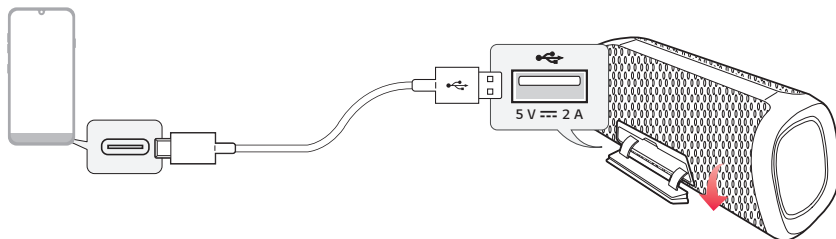
为智能手机充电

使用 USB 线为智能手机充电，就像为音响的备用电池充电一样。

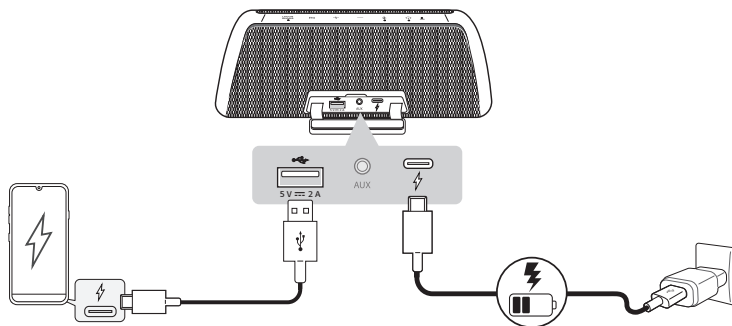
请先检查以下内容。

- 为智能手机充电的方法因设备而异。请参阅智能手机手册。
- 您只能在蓝牙模式下为智能手机充电。

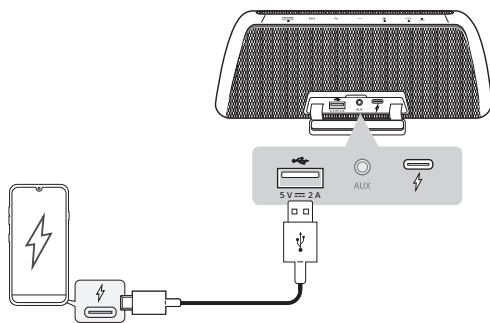
1 打开音箱后盖，通过 USB 线将手机连接至 $5\text{ V} \text{ --- } 2\text{ A}$ 端口。



2 能否给智能手机充电，取决于音响是否在充电。



电源输入 / 音箱状态	智能手机充电
连接 / 开机	0
连接 / 关机	0



电源输入 / 音箱状态	智能手机充电
断开连接 / 开机	0*
断开连接 / 关机	X

✔ 注意

- 通过音箱给智能手机充电时，会消耗音箱的电量。
- 不能给手机以外的设备充电。
- *如果启用了自动电源管理功能，音箱关机后将不能给智能手机充电。

复位音箱

当音箱运行异常时，您可以将其复位。

- 1 同时按住音箱上的**电源**  和 **SOUND BOOST**  按钮 并保持 7 秒。然后音箱会自动关机。



- 2 然后按下**电源**  按钮开机。

复位蓝牙

复位**蓝牙**可以初始化所有**蓝牙**、音箱连接和用户设置。

- 1 按住音箱上的**蓝牙**  按钮并保持 7 秒。**电源 LED** 和**蓝牙 LED** 会闪烁四次。







- 2 通过**蓝牙**将智能设备连接到音箱。（→ 请参见第 10 页的“通过蓝牙将智能手机连接到音箱”。）


使用自动电源管理

- 充电线插入时：如果没有输入信号或按钮操作，音箱会在 15 分钟后自动关闭。
- 无充电线插入时：如果没有输入信号或按钮操作，音箱会在 6 个小时后自动关闭。

参照下图所示，启用或关闭自动电源管理功能。

功能	使用方法
启用	同时按住 电源  和 音量  按钮并保持 2 秒。 <ul style="list-style-type: none">• 电源 LED 将闪烁 5 次，并发出哔哔声。
关闭	同时按住 电源  和 音量  按钮并保持 2 秒。 <ul style="list-style-type: none">• 电源 LED 将闪烁 5 次，并发出哔哔声。

注意

- 您可以在 **LG XBOOM 应用程序** 上启用或关闭此功能。
- 使用 Wireless Party Link 时，自动电源管理时间为15分钟（接入电源）或6个小时（未接入电源）具体取决于音箱与充电线的连接状态。
- 如果关闭此功能，音箱只会在按下**电源**  按钮或电池电量耗尽时关机。

使用“自动开机”

您可以轻松将音箱和您的蓝牙设备搭配使用。

请先检查以下内容。

- 音箱具有与蓝牙设备进行蓝牙连接的历史记录。
- 为音箱充电时，要关闭电源。

- ❶ 进入蓝牙设备的设置页面，选择**蓝牙**。
- ❷ 打开**蓝牙**功能。（ 关 > 开）
- ❸ 您将在**蓝牙**设备屏幕上看到可连接设备的列表。找到并点击“LG-XG7Q (XX)”。
- ❹ 音箱电源将自动打开。然后**蓝牙**设备和音箱则会自动连接。

注意

- 您只能使用 **LG XBOOM 应用程序** 打开或关闭此功能。

语音反馈功能

当您选择功能或声音时，产品的当前状态由语音引导。（仅支持英文语音）

您只能使用 **LG XBOOM 应用程序** 打开或关闭此功能。

安全注意事项

安全与监管



小心：为了降低触电风险，切勿把机盖（或后板）拆除。机内并无用户可自行修理的零部件。如需维修请联系专业的维修人员。



三角形内带有闪电符号的标志是用于提醒用户，产品外壳内存在未绝缘的危险电压，其强度可能足以对人员造成触电风险。



三角形内带有感叹号的标志是提醒用户，随产品一起提供的印刷品中包含重要的操作和维护（维修）指南。

警告：

- 为避免引起火灾或发生触电意外，切勿将本产品置于暴露在雨中或潮湿的环境中。
- 不要将本产品放置在狭窄的空间中，例如书柜或类似的空间。

小心：

- 切勿在本产品周围使用高电压产品（例如电蝇拍）。本产品可能会因电击出现故障。
- 不得将点燃的蜡烛等明火源放置于本产品上。
- 请勿挡住任何通风孔。机柜中的插槽和开口用于通风并确保产品的可靠运行以及防止产品过热。切勿将产品放在床上、沙发、地毯或其他类似表面上，从而堵塞通风口。请勿将本产品放置在嵌入式装置中例如书柜或架子，除非有适当的通风设施或遵守了说明书中的指导。
- 本产品不能暴露在水中，也不能滴入或溅入水分。也不能将任何装有液体的物品如花瓶放置在产品上。
- 有关产品标识和电源额定值等安全标记信息，请参照本产品底部或其它侧面的主标签。

电源线注意事项

电源插头作为断开电源的装置。在紧急情况下，必须保证电源插头可以随时断开。

请查看此用户手册中的规格页并确认当前要求。

请勿让壁装电源插座过载。壁装电源插座过载、松动或损坏、电源线延长、电源线磨损、电源线损坏或出现裂纹都会产生危险。出现任何一种情况都会导致触电或火灾。请定期检查产品电源线，如果有损坏的迹象，拔下插头，停止使用此产品，然后由经授权的服务中心用正确的部件进行更换。

保护电源线不受物理或机械破坏，如缠绕、弯曲、挤压、夹在门里或者在上面踩踏。注意保护好插头、壁装电源插座和电器电源线引出部位。

小心：在湿度较低的环境中使用本产品时

- 它在低湿度的环境中可能会产生静电。
- 建议在触摸任何导电的金属物体后使用本产品。

适用于使用电池的型号

本产品配有便携式电池或蓄电池。

小心：如果替换电池的类型错误，可能会有发生火灾或爆炸的风险。

内置电池的型号

不要在气压低于 11.6 kPa 和海拔高于 15000 m 处储存或运输。

- 更换错误型号的电池会破坏保护措施（例如，某些锂电池类型）；
- 将电池丢入火中或热烤箱中，或物理挤压或切割电池，可能导致爆炸；
- 将电池放在极高温度的环境中，可能会导致爆炸，或易燃液体/气体泄漏
- 电池处于极低的气压下，可能导致爆炸或易燃液体或气体泄漏。

符号

~：指交流电（AC）。

≡：指直流电（DC）。

⊞：指二类电器双重绝缘标识。

⏻：指电源。

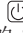

⏻：指“开”（电源）。

⚡：指危险电压。

报告产品故障之前


故障排除

如果您在使用产品时遇到以下问题，请进行多次检查，因为它们可能不是故障。


现象	原因和解决方案
不供电。	<ul style="list-style-type: none">• 电池电量已耗尽。给电池充电。• 将音箱连接到充电适配器。
没有声音或声音失真。	<ul style="list-style-type: none">• 音箱或智能设备设置为最小音量。适当调整音箱或智能设备的音量。• 将外部设备的音量调到最大可能会导致声音失真。降低外部设备的音量。
蓝牙连接失败。	<ul style="list-style-type: none">• 关闭蓝牙设备上的蓝牙设置然后再重新打开。• 检查蓝牙是否已启用。• 确保音箱与蓝牙设备之间没有障碍物。• 蓝牙配对可能会失败，具体取决于蓝牙设备的类型和周围环境。
设备不能正常运行。	<ul style="list-style-type: none">• 电池放电可能会导致蓝牙信息被删除。如果音箱的电源被切断，可能无法保存以前的设置。• 在温湿度适宜的地方使用本产品。如果问题没有解决，请联系 LG Electronics 的客户服务中心。• 音箱发生故障不能正常工作时，电源 LED 和蓝牙LED 会开始闪烁。请关闭电源然后再次打开。• 如果电池在充电时出现问题，电池 LED 指示灯会交替闪烁红光和橙光，并停止充电。从插座中拔出适配器。
以上解决办法不起作用。	<ul style="list-style-type: none">• 同时按住音箱上的电源  和 SOUND BOOST  按钮 并保持 7 秒。（→ 请参见第 26 页的“复位音箱”。）

附录

规格

常规	
电源	5 V  2 A (交流适配器) 内置可充电电池
功耗	请参阅主标签。
尺寸 (W x H x D)	约 261 mm x 98 mm x 95 mm
温度	5 ° C 至 35 ° C
湿度	5 % - 60 % RH
防护等级	IP67

输入	
AUX (便携式输入)	0.5 V _{rms} (3.5mm 端口) × 1

输出	
USB	5 V  2 A (为智能手机充电的 USB 端口) × 1

电池	
电池容量	3900 mAh
运行时间	大约 24 小时 运行时间可能因电池或工作状态而不同。
充电时间	5 小时或更短 充电时间可能因电池或工作状态而不同。

- 设计和规格若有变更，恕不另行通知。

注册商標和許可證

所有商標和商業名稱均為其各自所有者的財產。



藍牙® 文字標記和標識為藍牙 SIG, Inc. 所有的註冊商標，LG Electronics 對任何此類標記的使用均已獲得許可。

其它商標和商業名稱歸各自所有者所有。



“iPhone 專用”和“iPod 專用”是指某個電子配件專門為連接 iPhone 或 iPod 而設計，並已通過開發人員的驗證，達到了 Apple 的性能標準。該設備的運行問題或是否符合安全和監管標準，Apple 概不負責。請注意，在 iPhone 或 iPod 上使用此配件可能會影響無線性能。

系統與最新的 iOS 系統兼容。根據您的 iPhone/iPod 軟件版本，您可能無法通過本設備控制您的 iPhone/iPod。

“Made for iPhone,” and “Made for iPod” mean that an electronic accessory has been designed to connect specifically to iPhone, or iPod, respectively, and has been certified by the developer to meet Apple performance standards. Apple is not responsible for the operation of this device or its compliance with safety and regulatory standards. Please note that the use of this accessory with iPhone or iPod may affect wireless performance.

The system is compatible with the latest iOS. Depending on your iPhone/iPod software version, you may not control your iPhone/iPod from the unit.



产品处理

运输产品

请保存原始的运输纸箱和包装材料。如果您需要运输本产品，为最大限度地保护产品，请按照工厂的原始包装重新打包产品。

保持外表面清洁

- 请勿在产品附近使用挥发性液体，例如杀虫喷雾剂。
- 强压擦拭可能会损坏表面。
- 请勿让橡胶或塑料产品长时接触本产品。

清洁产品

使用柔软干燥的布清理产品。请先用温和的洗涤剂将软布沾湿再轻轻擦拭产品。请勿使用酒精、汽油或稀释剂等强溶剂，否则可能会损坏产品表面。

