



用户手册

# 无线环绕回音壁

---

在操作设备之前请仔细阅读本手册，并保留以备将来参考。

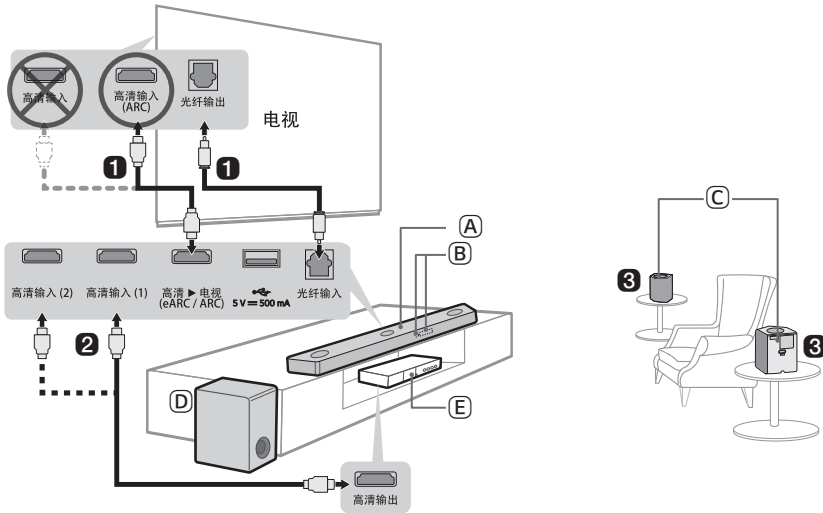
型号

S95QR (S95QR, SPQ8-W, SPQ9-SL, SPQ9-SR)

# 回音壁快速指南

## 产品安装与使用


**1** 使用光纤线或高清线将回音壁连接到您的电视。



- A 回音壁
- B 遥控接收器/显示器
- C 后置无线音箱
- D 无线超低音音箱 - 安装在靠近回音壁的地方。
- E 外部设备 - (蓝光播放器、游戏机等)

- ② 如果您使用外部设备（如蓝光播放器、游戏机等），请使用高清线或光纤线将外部设备连接到回音壁。
- ③ 按下列顺序连接电源：无线超低音音箱 → 后置无线音箱 → 回音壁。然后，开启回音壁。自动连接到回音壁后，无线超低音音箱和后置无线音箱上的 LED 灯将显示绿灯长亮。（→请参见第 6 页的“连接产品”。）


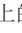



## ④ 搭配电视使用产品（→请参见第 41, 43, 45 页的“使用光纤连接”、“使用高清线连接”、“通过蓝牙连接”。）

- 
- ① 重复按功能  按钮，直到显示镜出现“OPT/HDMI ARC”。
  - ② 在电视的设置中，将声音输出选项设置为 [高清 ARC]、[光纤] 或 [外接音箱]。
  - ③ 电视正确连接至产品后，显示镜将出现“OPT”、“ARC”或“E-ARC”。

## ⑤ 通过 Wi-Fi 将产品连接至智能手机（→请参见第 24 页的“通过 Wi-Fi 连接至智能手机”。）



- 
- ① 将您的智能手机连接至 Wi-Fi。
  - ② 若使用 iOS 系统，请在 App Store 中搜索 LG Sound Bar 应用程序并安装。若使用 Android 或 Harmony 系统，请在 <https://www.lg.com/cn/support/software-firmware> 中搜索“S95QR”，然后下载 LG Sound Bar 应用程序进行安装。
  - ③ 运行 LG Sound Bar 应用程序，并按照说明操作。
  - ④ 产品将连接至您的智能手机，您可以通过 LG Sound Bar 应用程序操控产品。

## ⑥ 通过蓝牙将产品连接至智能手机（→请参见第 49 页的“通过蓝牙连接”。）

- 
- ① 按下智能手机上的设置  按钮并选择  蓝牙。打开蓝牙功能。（ 关 >  开）
  - ② 按下产品蓝牙配对  按钮。片刻之后，您将在显示镜看到“BT READY”。
  - ③ 找到并点击“LG\_Speaker\_S95QR\_XXXX”。
  - ④ 在产品通过蓝牙连接至您的智能手机后，显示镜显示内容变化如下：“PAIRED” → “已连接蓝牙设备名称” → “BT”。

## 手动连接回音壁至无线超低音音箱或无线后置音箱（→请参见第 8 页的“手动连接无线超低音音箱和无线后置音箱”。）

如果在无线超低音音箱或后置无线音箱的背面看到LED灯亮红色，则表示回音壁未连接到音箱。如果出现此情况，请按下列顺序连接。

- ① 按下回音壁上的**电源**  按钮将其关闭。
- ② 按下断开状态的无线超低音音箱或后置无线音箱背面的 **PAIRING** 按钮。确认每个 LED 灯都闪绿灯。
  - 如果仍在无线超低音音箱或后置无线音箱的背面看到LED灯亮红色，则再次长按超低音音箱或后置无线音箱背面的按钮。
- ③ 按下回音壁上的**电源**  按钮将其打开。
- ④ 连接成功之后，您将看到无线超低音音箱或后置无线音箱背面的 LED 绿灯长亮。

# 目录

## 回音壁快速指南

- 2 产品安装与使用

## 安装

- 6 连接产品
- 10 畅享增强音效
- 24 通过 Wi-Fi 连接至智能手机
- 28 重置产品

## 探索产品

- 29 正面
- 31 背面
- 32 探索遥控器

## 连接到电视

- 41 使用光纤连接
- 43 使用高清线连接
- 45 通过蓝牙连接

## 连接外部设备

- 46 使用高清线连接
- 48 使用光纤连接

## 将产品当作音响系统使用

- 49 通过蓝牙连接
- 52 连接到 USB 存储设备
- 54 使用 LG Sound Bar 应用程序
- 55 搭配 Apple AirPlay 使用

## 壁挂式安装产品

- 57 壁挂式安装前检查事项
- 60 壁挂式安装产品
- 62 壁挂式安装无线后置音箱

## 安全注意事项

- 63 安全与监管

## 报告产品故障之前

- 66 故障排除

## 附录

- 72 规格
- 74 注册商标和授权
- 76 网络服务相关的须知事项
- 76 开源软件提示信息
- 77 产品处理

# 安装

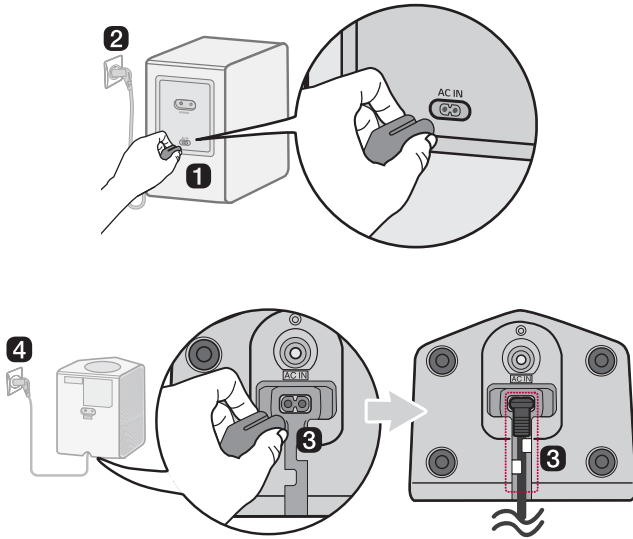
## 连接产品

将回音壁连接到无线超低音音箱和无线后置音箱，可以畅享更丰富的音效。

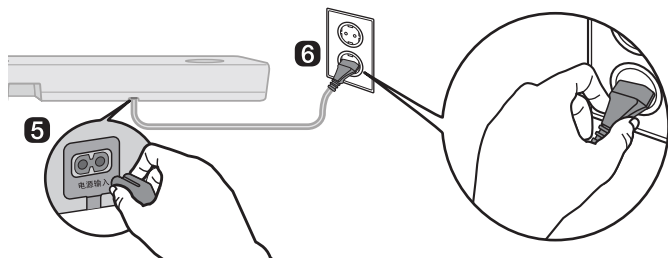
### 自动连接无线超低音音箱和无线后置音箱

安装完毕后，无线超低音音箱和无线后置音箱将自动连接到回音壁。按照以下顺序将回音壁连接到超低音音箱和无线后置音箱。

- 1 将电源线插入无线超低音音箱。
- 2 将连接到无线超低音音箱的电源线插入插座。
- 3 将电源线插入无线后置音箱并将电源线整理整齐。
- 4 将连接到无线后置音箱的电源线插入插座。



- 5 将电源线插入回音壁。
- 6 将连接到回音壁的电源线插入插座。



- 7 自动连接成功后，您将看到无线超低音音箱和无线后置音箱背面的 LED 绿灯长亮。


## 通过无线超低音音箱和无线后置音箱背面的 LED 灯检查连接状态

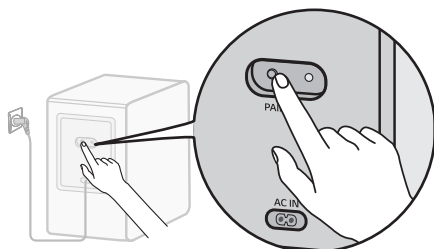
您可以通过观察无线超低音音箱和无线后置音箱背面的 LED 灯来检查连接状态。

LED 灯颜色	状态
绿色闪烁	正在连接
绿灯长亮	连接成功
红色	连接失败，或者超低音音箱或无线后置音箱处于待机状态
熄灭	未连接电源线

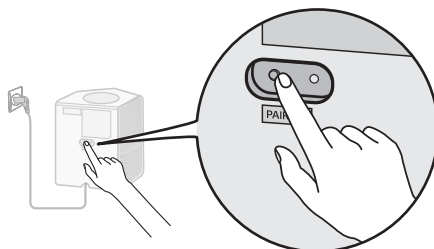
## 手动连接无线超低音音箱和无线后置音箱

如果在无线超低音音箱或无线后置音箱背面看到 LED灯亮红色，则表示回音壁未连接到超低音音箱或无线后置音箱。如果出现此情况，请按下列顺序连接。


- 1 按下回音壁上的**电源**  按钮将其关闭。
- 2 按下无线超低音音箱或无线后置音箱背面的 **PAIRING** 按钮。观察超低音音箱或无线后置音箱背面的 LED 灯是否闪绿灯。如果仍在无线超低音音箱或无线后置音箱上看到 LED灯亮红色，则再次长按超低音音箱或无线后置音箱背面的按钮。



手动连接无线超低音音箱

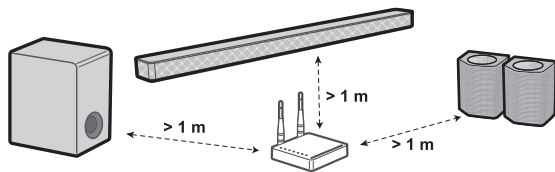


手动连接无线后置音箱

- 3 按下回音壁上的**电源**  按钮将其打开。
- 4 连接成功之后，您将看到无线超低音音箱或无线后置音箱背面的 LED 绿灯长亮。

注

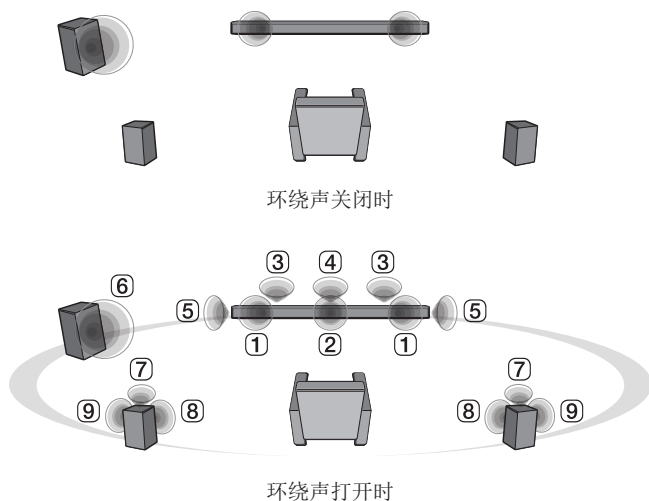
- 将回音壁安装在尽量靠近无线超低音音箱的地方。回音壁与无线超低音音箱之间的距离越近，声音效果越好。
- 请确保回音壁与无线超低音音箱之间无障碍物。
- 后置音箱距离电视或显示器至少 30 cm。
- 为避免无线干扰，回音壁、无线超低音音箱或无线后置音箱与产生强电磁波的任何外围设备（如无线路由器、微波炉等）至少保持 1 m 的距离。



## 畅享增强音效

无论原始录制内容的通道为何，环绕声功能和 Multi-channel Experience（多声道体验）可让您沉浸式畅听音箱多音频声道产生的 3D 音效。

例如，如果在连接了无线后置音箱的情况下使用标准音效倾听采用 2.0 声道录制的音乐，您可以听出以下差别。

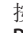


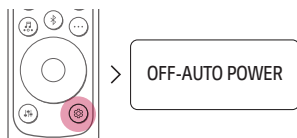
### 注

• 扬声器位置如下。

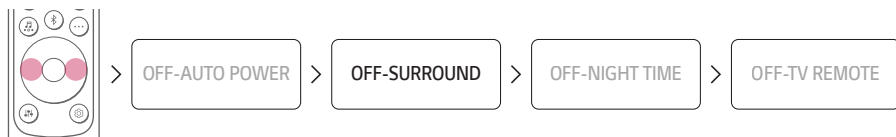
- ① 前置扬声器
- ② 中置扬声器
- ③ 向上扬声器
- ④ 顶部中间扬声器
- ⑤ 环绕（侧面）扬声器
- ⑥ 超低音扬声器
- ⑦ 后置向上扬声器
- ⑧ 后置扬声器
- ⑨ 后环绕（侧面）扬声器

## 设置环绕声

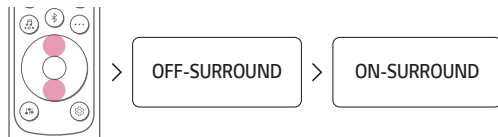
- 1 按下设置  按钮。产品输入设置模式，您会看到“OFF-AUTO POWER”或“ON-AUTO POWER”。



- 2 当显示镜滚动显示“OFF-AUTO POWER”或“ON-AUTO POWER”时，按下左/右按钮选择环绕声设置。您会看到环绕声状态，即“OFF-SURROUND”或“ON-SURROUND”。

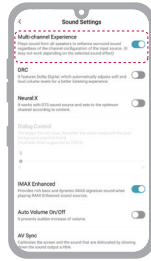


- 3 当显示镜滚动显示“OFF-SURROUND”或“ON-SURROUND”时，按下上/下按钮打开或关闭环绕声。



# 使用 Multi-channel Experience (多声道体验)

播放来自所有音箱的声音，增强环绕声，无关于输入源的声道配置。  
您可以在 **LG Sound Bar 应用程序** 上操控此功能。





## 注

- 可能会不起作用，具体取决于所选的音效。

## 环绕声功能打开




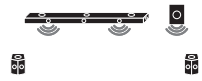







当环绕声功能打开时，无论 Multi-channel Experience（多声道体验）选项是打开还是关闭，声音都会从所有已连接的音箱中输出。

音效		
输入	输出	
	后置音箱未连接	后置音箱已连接
全部音效		
2.0 声道		
5.1 声道		
7.1 声道或以上		
7.1.4 声道		

# 环绕声功能关闭

当环绕声功能关闭时，声音从已连接的音箱中区别性输出，具体取决于 Multi-channel Experience（多声道体验）打开与否。



## Multi-channel Experience（多声道体验）打开

输入		音效	
		输出	
		后置音箱未连接	后置音箱已连接
<b>AI SOUND PRO</b>			
人工智能定制音效			
2.0 声道			
5.1 声道			
7.1 声道或以上			
7.1.4 声道			
<b>STANDARD</b>			
您可以享受优化的音效。			
2.0 声道			
5.1 声道	DTS		
	其它		
7.1 声道或以上			
7.1.4 声道			

音效		
输入	输出	
	后置音箱未连接	后置音箱已连接



### CINEMA




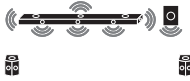




沉浸式 3D 音效

2.0 声道		
5.1 声道		
7.1 声道或以上		
7.1.4 声道		

### CLEAR VOICE PRO

声音清晰，提高声音质量



2.0 声道		
5.1 声道		
7.1 声道或以上		
7.1.4 声道		

输入		音效	
		输出	
		后置音箱未连接	后置音箱已连接
<b>SPORTS</b>			
声音逼真，仿若置身体育馆			
2.0 声道			
5.1 声道			
7.1 声道或以上			
7.1.4 声道			
<b>MUSIC</b>			
采用 MERIDIAN 技术增强的音效			
2.0 声道			
5.1 声道	DTS		
	其它		
7.1 声道或以上			
7.1.4 声道			

音效		
输入	输出	
	后置音箱未连接	后置音箱已连接



**GAME**

针对游戏优化的音效

2.0 声道		
5.1 声道		
7.1 声道或以上		
7.1.4 声道		

**BASS BLAST (BASS BLAST+)**

低音增强音效

2.0 声道		
5.1 声道		
7.1 声道或以上		
7.1.4 声道		

# Multi-channel Experience (多声道体验) 关闭







输入		音效	
		输出	
		后置音箱未连接	后置音箱已连接
AI SOUND PRO 人工智能定制音效			
2.0 声道			
5.1 声道	DTS		
	其它		
7.1 声道或以上			
7.1.4 声道			

## 音效

输入	输出	
	后置音箱未连接	后置音箱已连接

### STANDARD

您可以享受优化的音效。

2.0 声道		
5.1 声道	DTS	
	其它	
7.1 声道或以上		
7.1.4 声道		

### CINEMA

沉浸式 3D 音效



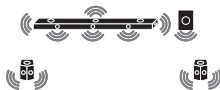
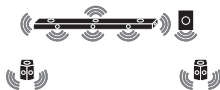

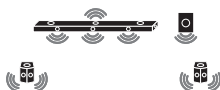



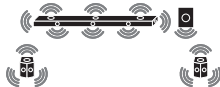
2.0 声道		
5.1 声道		
7.1 声道或以上		
7.1.4 声道		

## 音效

输入	输出	
	后置音箱未连接	后置音箱已连接

### CLEAR VOICE PRO

声音清晰，提高声音质量






2.0 声道			
5.1 声道	DTS		
	其它		
7.1 声道或以上			
7.1.4 声道			

## 音效

输入	输出	
	后置音箱未连接	后置音箱已连接

### SPORTS








声音逼真，仿若置身体育馆

2.0 声道		
5.1 声道	DTS	
	其它	
7.1 声道或以上		
7.1.4 声道		

音效		
输入	输出	
	后置音箱未连接	后置音箱已连接

### MUSIC

采用 MERIDIAN 技术增强的音效

2.0 声道			
5.1 声道	DTS		
	其它		
7.1 声道或以上			
7.1.4 声道			

音效		
输入	输出	
	后置音箱未连接	后置音箱已连接

### GAME

针对游戏优化的音效

2.0 声道			
5.1 声道	DTS		
	其它		
7.1 声道或以上			
7.1.4 声道			

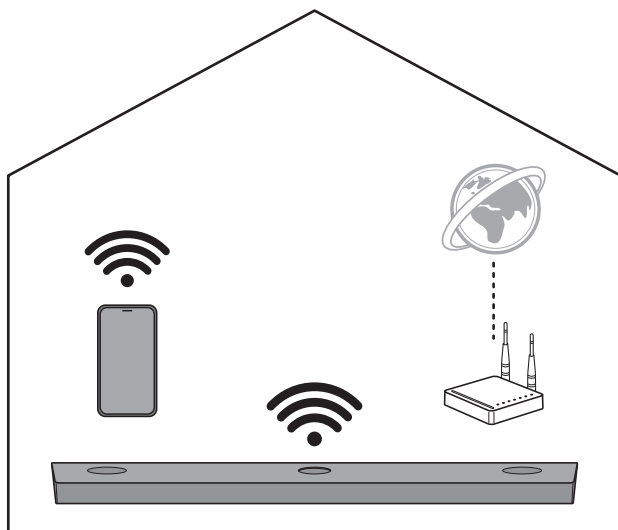
### BASS BLAST (BASS BLAST+)

低音增强音效

2.0 声道			
5.1 声道			
7.1 声道或以上			
7.1.4 声道			

## 通过 Wi-Fi 连接至智能手机

您可以通过 LG Sound Bar 应用程序将产品连接至网络并操控产品。



### 请先查看以下内容。

- 是否有无线路由器？
  - 欲通过 Wi-Fi 连接智能手机与产品，必须具备连接到互联网的无线路由器。
  - 请确保二者连接至相同 Wi-Fi 网络。
  - 如果无线路由器信号弱，则有可能无法连接。将路由器靠近回音壁，或者重新将其放在远离障碍物的地方。
- 智能手机上是否启用了蓝牙？
  - 在智能手机上启用蓝牙。
  - 如果蓝牙已启用，则可轻松连接至 Wi-Fi。如果蓝牙已禁用，则可能无法在 LG Sound Bar 应用程序上注册产品。
- LG Sound Bar 应用程序可用于以下版本。
  - Android™ 操作系统：6.0 或更高版本。
  - iOS 操作系统：12 或更高版本。
  - 每个操作系统支持的最低版本向后可能会发生变动。

# 安装应用程序

---

如果要安装 **LG Sound Bar 应用程序**，请用应用程序扫描二维码，或者通过 App Store 或 LG SUPPORT 下载安装 **LG Sound Bar 应用程序**。

## 通过二维码下载

- ❶ 用二维码扫描应用程序扫描下方二维码。
- ❷ 若使用 iOS 系统，扫描 iOS 对应二维码，然后下载 **LG Sound Bar 应用程序** 进行安装；若使用 Android 或 Harmony 系统，扫描 Android 对应二维码，转换至浏览器后，搜索“S95QR”，然后下载 **LG Sound Bar 应用程序** 进行安装。



(Android 手机操作系统)

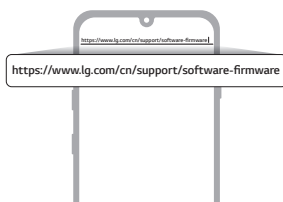


(iPhone 操作系统)

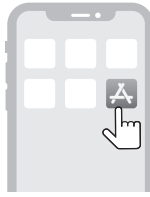
---

## 从 App Store 或 LG SUPPORT 下载

若使用 iOS 系统，请在 App Store 中搜索 **LG Sound Bar 应用程序** 并安装。若使用 Android 或 Harmony 系统，请在 <<https://www.lg.com/cn/support/software-firmware>> 中搜索“S95QR”，然后下载 **LG Sound Bar 应用程序** 进行安装。



(Android™ 手机)



(iPhone)

### 注

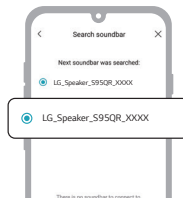
- 设置菜单项可能因智能手机制造商和操作系统而异。

## 通过 LG Sound Bar 应用程序连接到智能手机

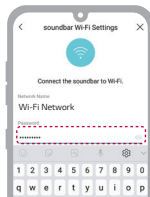
必须在 **LG Sound Bar 应用程序**上通过 Wi-Fi 将产品连接到智能手机后方可使用网络服务。

应用程序安装方法因智能手机而异。

- 1 找到并点击安装在智能手机上的 **LG Sound Bar 应用程序**。
- 2 按照 **LG Sound Bar 应用程序**中的指示进行操作。你将需要同意服务条款和位置权限设置。打开 Wi-Fi 和 **蓝牙**。
- 3 选择需要连接的产品。本产品显示为“LG\_Speaker\_S95QR\_XXXX”。



- 4 选择 Wi-Fi 网络并输入密码。



- 5 在 **LG Sound Bar 应用程序**上完成产品连接后，您将看到产品的显示屏显示“**CONNECTED**”。

---

✔ 注


- 如果路由器密码包含特殊字符（如 ` ` ’ ” + / \ ; : - \_ ^ & () <>）或心情符号，回音壁则有可能无法连接。建议设置英文字母和数字组合作为密码。
  - 建议将无线路由器的安全类型设置为 WPA2。
  - 您无法使用 **LG ThinQ** 应用程序对产品进行配置或操控。
-

## 重置产品

如果产品出现死机和无法工作，或者网络连接不稳定，您将需要重置产品。Wi-Fi 网络如有变更，您将需要重置产品并重新将产品连接到您的智能手机。

### 重置方法

---

- 1 长按产品顶部的 **Wi-Fi**  按钮，直到听到声音信号。
- 2 显示屏将出现“RESET”，且产品上的所有无线网络设置都将被清除。

---

#### 注

- 一旦重置产品，您还将需要在 **LG Sound Bar 应用程序**上通过 Wi-Fi 将产品重新连接智能手机。
- 

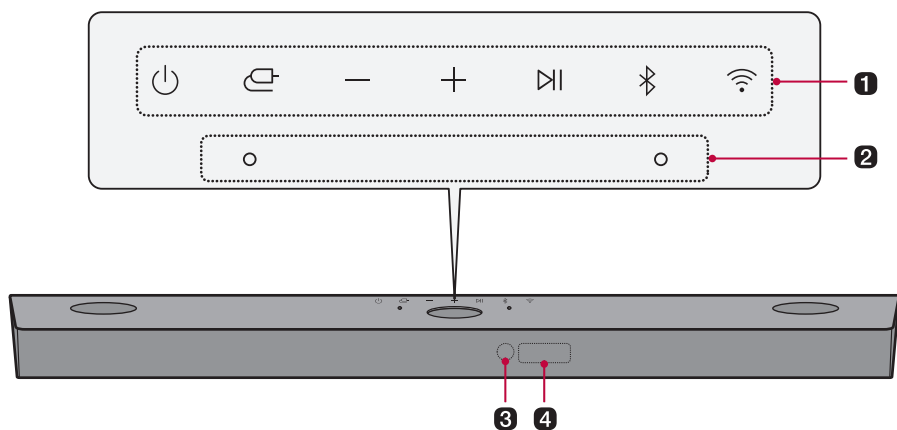
### 如何停用无线网络连接。

---

长按**电源**  按钮 3 秒或以上，关闭产品。



# 探索产品

## 正面



### 1 电源

用于开/关产品。

- 如果长按**电源**  按钮 3 秒以上，Wi-Fi 将断开，且产品不再发出声音。快速按下**电源**  按钮保留 Wi-Fi 连接，以备后用。

### 功能

反复按下按钮，选择所需的功能或输入模式。

- Wi-Fi：通过 Wi-Fi 连接产品
- BT：通过蓝牙连接产品
- OPT/HDMI ARC：将产品连接到支持光纤、ARC、E-ARC 或 LG Sound Sync 的电视
- HDMI1：将其它产品或外部设备连接至**高清输入 (1)** 输入端口
- HDMI2：将其它产品或外部设备连接至**高清输入 (2)** 输入端口
- USB：将产品连接到 USB 存储设备

### 音量

调节声音音量。

### 播放/暂停

暂停或播放音乐。

### 产品蓝牙配对

三分钟内将智能手机等**蓝牙**设备与本产品配对。（→请参见第 49 页的“通过蓝牙连接”。）

### Wi-Fi

直接进入 Wi-Fi 功能。

### 2 内置麦克风

在 **LG Sound Bar 应用程序** 上进行 AI 空间校正技术时使用。

---

### 3 遥控接收器

接收遥控器发出的无线信号。

---

### 4 显示镜

以文本形式显示输入模式和音量等选项。

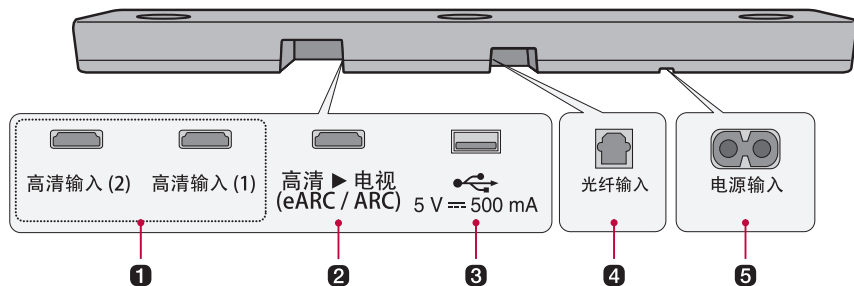
- 显示镜包括自动、熄灭和亮起三种控制模式。（→请参见第 39 页的“使用显示功能”。）
- 

---

### 注

- 为降低功耗，产品将在外部设备 15 分钟未发出输入信号之后自动关闭。
-

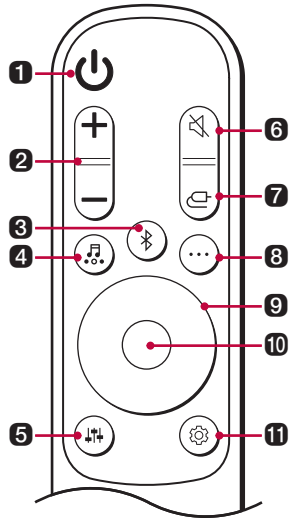
## 背面



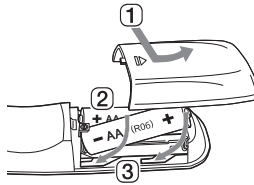
- 
- 1** 高清输入 (1) / 高清输入 (2)  
插入高清线，将外部设备连接到产品。
- 
- 2** 高清 ▶ 电视 (eARC / ARC)  
插入高清线，将电视连接到产品。
- 
- 3** USB 端口  
插入 USB 存储设备，使用产品播放音乐。
- 
- 4** 光纤输入  
插入光纤，将电视连接到产品。
- 
- 5** 电源输入  
插入电源线。
-

# 探索遥控器

您可以使用遥控器控制产品的所有功能，从打开/关闭电源到启用电影音效。



## 更换电池



使用 AA 1.5V 电池。将两节电池按照所示方向插入遥控器进行更换。

- ① 打开遥控器背面的电池盖。
- ② 根据正 (+) 负 (-) 端标记插入电池。
- ③ 盖上电池盖。

替换电池类型不当时可能会有爆炸危险。

---

### ① 电源

打开/关闭产品。

---

### ② 音量

调节声音音量。

---

### ③ 产品蓝牙配对

三分钟内将智能手机等蓝牙设备与本产品配对。（→请参见第 49 页的“通过蓝牙连接”。）

---

---

#### 4 音效

按下按钮选择所需的音场。

- AI SOUND PRO: 人工智能根据您的内容选择最佳音效设置。
- STANDARD: 您可以享受优化的音效。
- CINEMA: 使用类似于影院的 3D 音效播放内容。
- CLEAR VOICE PRO: 声音清晰, 提高声音质量。
- SPORTS: 声音逼真, 仿若置身体育馆。
- MUSIC: 体验 MERIDIAN 的优质音效技术。
- GAME: 针对游戏优化的音效。
- BASS BLAST (BASS BLAST+): 低音增强。

---

#### 5 声音调谐

用于调节所连接的音箱的音阶。按下**声音调谐**  按钮, 随后按下**左/右**按钮选择所需的音箱, 然后按下**上/下**按钮增加/降低音阶。可调节音箱和调节范围如下:

- WF (超低音音箱): -15 - 6
  - C (中置音箱): -6 - 6
  - OVC (天空声道音箱): -6 - 6
  - S (环绕 (侧面) 音箱): -6 - 6
  - R (后置音箱): -6 - 6
  - ROV (后置天空声道音箱): -6 - 6
  - RS (后环绕 (侧面) 音箱): -6 - 6
  - TRE (前置音箱 (高音)): -5 - 5
  - BAS (前置音箱 (低音)): -5 - 5
  - 只有连接了后置音箱时才能调整后置音箱音量。
-

---

## 6 静音

关闭产品的声音。

---

## 7 功能

反复按下按钮，选择所需的输入模式或功能。

---

## 8 信息

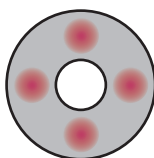
查看连接的输入源，Wi-Fi 网络或蓝牙信息。

- Wi-Fi: 连接的应用程序名称
- BT: 连接的蓝牙设备名称
- OPT/ARC/E-ARC/HDMI1/HDMI2: 当前声源
- USB: 当前声音文件名

---

## 9 上/下/左/右

此等按钮用于调节便捷功能的设置。



上/下: 滚动显示 USB 存储设备上的文件夹。您可以按下按钮选择所需的文件夹。

左/右: 播放上一首歌曲，请按左按钮。播放下一首歌曲，请按右按钮。

---

## 10 播放/暂停

播放或暂停一首歌曲，请按此按钮。

- 聆听 USB 存储设备上的音乐时，您可以长按此按钮 3 秒或以上来选择播放模式，然后按下上/下按钮选择所需的重复选项。
    - OFF: 按顺序播放文件，然后停止播放
    - ONE: 重复播放当前文件
    - FOLDER: 循环播放文件夹里的文件
    - ALL: 循环播放所有文件
    - SHUFFLE: 随机播放文件，直到所有文件播放完毕，然后停止播放
-

---

## 11 设置

可用于调节本产品的设置：AUTO POWER、SURROUND、NIGHT TIME、TV REMOTE、DISPLAY。按下 **设置**  按钮并使用**左/右**按钮选择设置，然后按下**上/下**按钮打开/关闭设置。

- **AUTO POWER**：打开或关闭电视或外部设备后，产品也将自动打开或关闭。仅限使用光纤线将产品连接到电视的情况下适用。（→请参见第 37 页的“使用自动开关功能”。）
  - **SURROUND**：环绕声功能可让您沉浸式畅听音箱多音频声道产生的 3D 音效，无关于原始录制内容里的声道。（→请参见第 11 页的“设置环绕声”。）
  - **NIGHT TIME**：降低一般声音的音量，提高柔和和细腻声音的音量。夜间倾听音乐或观看电影时很实用。（→请参见第 38 页的“使用夜间模式”。）
  - **TV REMOTE**：该项便捷功能可供您使用电视遥控器调节产品的音量。（→请参见第 36 页的“使用电视遥控器操控产品”。）
  - **DISPLAY**：显示镜包括自动、熄灭和亮起三种控制模式。（→请参见第 39 页的“使用显示功能”。）
-

# 使用电视遥控器操控产品

产品音量可使用 LG 电视遥控器以及其他品牌的电视遥控器进行调节。


## 通过电视遥控器可以操控的功能

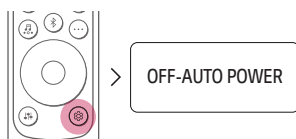
音量调节、静音开/关

## 支持的电视品牌

LG、松下、飞利浦、三星、夏普电子、索尼、东芝、Vizio

## 激活/停用此功能

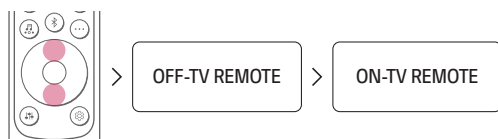
- 1 按下设置  按钮。产品输入设置模式，您会看到“OFF-AUTO POWER”或“ON-AUTO POWER”。



- 2 当显示屏滚动显示“OFF-AUTO POWER”或“ON-AUTO POWER”时，按下左/右按钮选择电视遥控设置。您可以看到电视遥控的状态，即“ON-TV REMOTE”或“OFF-TV REMOTE”。



- 3 当显示屏滚动显示“ON-TV REMOTE”或“OFF-TV REMOTE”时，按下上/下按钮打开或关闭电视遥控。




✓ 注

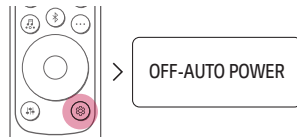
- 按下电视遥控器上的**设置**按钮，查看电视的音频输出是否设置为 [外接音箱]。
- 您无法使用 LG 电视的 Magic 遥控器操控产品。
- 电视的 SIMPLINK 或 Sound Sync 功能打开时，此功能可能无法正常工作。按下电视遥控器上的**设置**按钮可关闭此功能。
- 当本机和电视通过高清线连接时，此功能可能无法正常工作。

## 使用自动开关功能

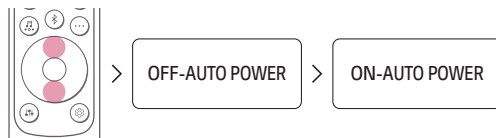
当电视或外部设备关闭或打开时，此功能将自动打开或关闭产品。  
连接的设备打开后，产品将自动打开并根据输入信号选择功能。

### 激活/停用自动开关功能

- 1 按下**设置**  按钮。产品输入设置模式，您会看到“OFF-AUTO POWER”或“ON-AUTO POWER”。



- 2 当显示屏滚动显示“OFF-AUTO POWER”或“ON-AUTO POWER”时，按下上/下按钮打开或关闭自动开关功能。




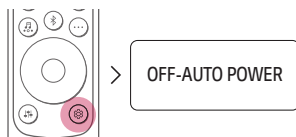
## 使用夜间模式

---

降低一般声音的音量，提高柔和和细腻声音的音量。夜间倾听音乐或观看电影时很实用。

### 激活/停用夜间模式功能

- 1 按下设置  按钮。产品输入设置模式，您会看到“OFF-AUTO POWER”或“ON-AUTO POWER”。



- 2 当显示屏滚动显示“OFF-AUTO POWER”或“ON-AUTO POWER”时，按下左/右按钮选择夜间模式设置。您可以看到夜间模式的状态，即“ON-NIGHT TIME”或“OFF-NIGHT TIME”。



- 3 当显示屏滚动显示“ON-NIGHT TIME”或“OFF-NIGHT TIME”时，按下上/下按钮打开或关闭夜间模式。




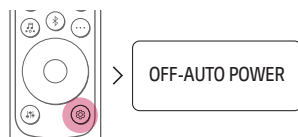
## 使用显示功能

显示镜包括自动、熄灭和亮起三种控制模式。

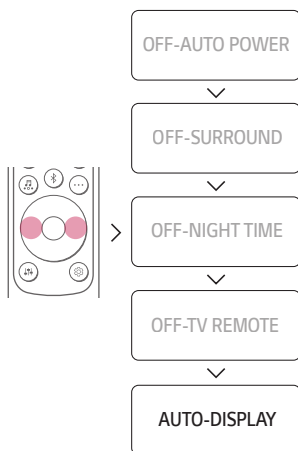
选项	显示镜
AUTO	按钮输入 20 秒后变暗。
ON	始终亮起
OFF	按钮输入 20 秒后熄灭。

### 激活/停用显示功能

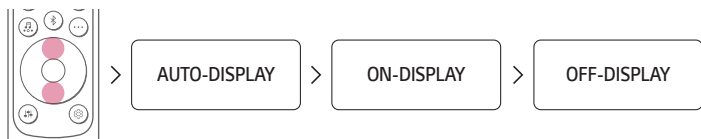
- 1 按下设置  按钮。产品输入设置模式，您将看到“OFF-AUTO POWER”或“ON-AUTO POWER”。



- 2 当显示镜滚动显示“OFF-AUTO POWER”或“ON-AUTO POWER”时，按下左/右按钮选择显示设置。您可以看到显示状态，即“**AUTO-DISPLAY**”、“**ON-DISPLAY**”或“**OFF-DISPLAY**”。



- 3 当显示屏滚动显示“**AUTO-DISPLAY**”、“**ON-DISPLAY**”或“**OFF-DISPLAY**”时，按下上/下按钮可将显示更改为“**AUTO**”或者将其打开或关闭。



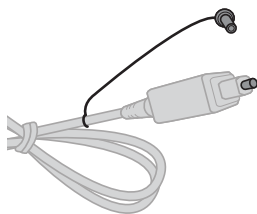
# 连接到电视

## 使用光纤连接

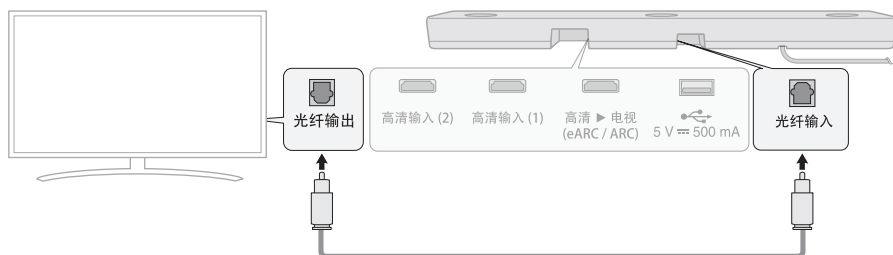
使用光纤将产品连接到电视，以将电视音频传输至产品。您可以为原始音频添加各种 3D 效果，使房间充满低沉丰富的声音。


### 使用光纤连接后观看电视

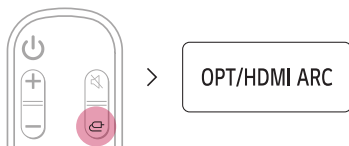
- 1 如果数字有线电视终端有盖，首先拆下两端的盖子。



- 2 使用光纤将产品背面的**光纤输入**端口连接至电视上的**光纤输出**端口，如图所示。



3 重复按功能  按钮，直到显示屏出现“OPT/HDMI ARC”。



4 按下电视遥控器上的**设置**按钮，进入 [声音选项] 菜单并将声音输出选项设置为 [光纤] 或 [外接音箱]。设置和菜单项可能因电视制造商而异。

#### 注

- 如果光纤输入信号和 ARC 型号同时尝试连接，ARC 信号将优先。

## 使用 LG 电视的情况下

如果电视通过光纤连接至产品，您可以通过 LG 电视遥控器调节音量。您只能在支持 LG TV Sound Sync 功能的电视上如此操作。查阅您的电视用户手册，查看您的电视是否受支持。

### 通过 LG 电视遥控器可以操控的功能

音量调节、静音开/关

#### 注

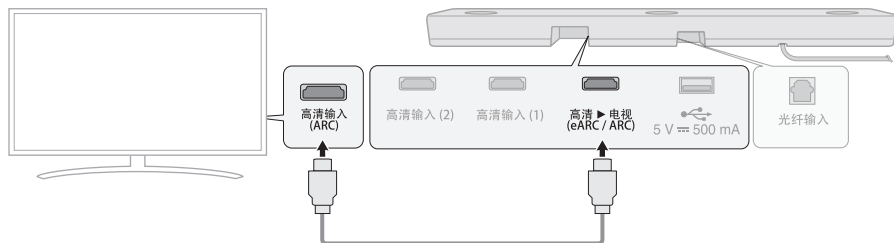
- 电视正确连接至产品后，显示屏将出现“LGOPT”。
- 搭配 LG 电视遥控器使用产品时，电视上设置的音量和静音状态将自动应用于产品。
- 即使将产品连接到 LG 电视，您仍可使用产品的遥控器。
- 若要使用 LG Sound Sync，必须更改电视的声音设置。设置可能因电视而异。

## 使用高清线连接

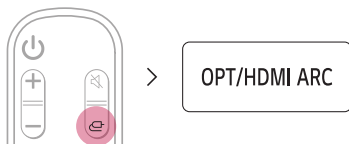
使用高清线将电视连接到产品，可将电视音频传输至产品。为原始音频添加各种 3D 效果，使房间充满低沉丰富的声音。

### 使用高清线连接后观看电视

- 1 使用高清线将产品背面的**高清电视 (eARC / ARC)** 端口连接至电视上的**高清输入 (ARC)** 端口，如图所示。



- 2 重复按**功能**  按钮，直到显示屏出现“OPT/HDMI ARC”。



- 3 按下电视遥控器上的**设置**按钮，进入 [声音选项] 菜单并将声音输出选项设置为 [HDMI ARC]。设置和菜单项可能因电视制造商而异。
- 4 电视正确连接至产品后，显示屏将出现“ARC”或“E-ARC”。

#### 注

- E-ARC 支持 DTS-HD Master Audio™、DTS:X®、Dolby TrueHD 和 Dolby Atmos® 等高质量音频。
- 若想使用 Dolby Atmos® 或 DTS:X®，连接的设备及其内容应当支持 Dolby Atmos® 或 DTS:X®。
- 从**设置**菜单中打开 eARC 功能之前，请确保您的电视支持 eARC 功能。更多有关该功能的使用信息，请参阅电视用户手册。设置可能因电视而异。
- 使用带有高清标识的认证线缆。

## SIMPLINK

- SIMPLINK 是指 高清-CEC 功能，可供您使用单个电视遥控器轻松操作使用高清线连接到 LG 电视的音频设备或播放器。
  - 通过 SIMPLINK 兼容版 LG 电视遥控器可以操控的功能：电源开/关、音量控制、静音开关等
- 更多有关如何设置 SIMPLINK 的信息，请参阅 LG 电视用户手册。



---

### 注

- SIMPLINK 功能可能无法正常工作，具体取决于产品或其他连接设备的状态。
  - 电视制造商提供的高清-CEC 功能：LG SIMPLINK、Sony BRAVIA Sync/Link、Philips EasyLink、Samsung Anynet+ 等

---

## 搭配 LG 电视使用 WOW Orchestra

LG 回音壁搭配 LG 电视使用，通过音响和电视同时输出声音，可以让您享受最佳的聆听体验。此功能在回音壁连接到电视后自动激活，您可以在电视上的声音输出菜单中选择此功能。

---


### 注

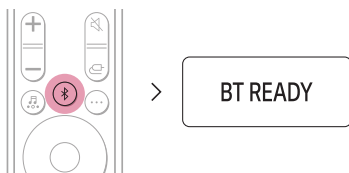
- 部分 LG 电视和回音壁型号适用
  - 其根据电视支持的音频编解码器来运行。
  - 此功能只能在使用高清线连接或者 LG WOWCAST 连接的情况下运行。
  - 务必确保电视上启用了 e-ARC。
  - 电视上显示的消息可能因型号而异。
  - 有关设置的更多详细信息，请参阅电视说明书。
-

## 通过蓝牙连接

蓝牙是一项无线连接您身边电子产品的技术。  
通过蓝牙将产品连接到电视，畅享高质量的电视音频。

### 无线连接后观看电视

❶ 按下产品蓝牙配对  按钮。片刻之后，显示镜将出现“BT READY”。




❷ 按下电视遥控器上的**设置**按钮，进入 [声音选项] 菜单，将声音输出选项设置为 [蓝牙]。

❸ 找到并点按“LG\_Speaker\_S95QR\_XXXX”。

❹ 产品通过蓝牙连接到电视后，显示镜显示内容变化如下：“PAIRED”（已连接）→ “已连接电视名称” → “BT”（准备使用）。

#### 注

- 对于蓝牙设备，无法显示的字符（如韩文）在产品显示镜显示为“-”。
- 按下遥控器上的**信息**  按钮，查看连接的蓝牙设备的名称。您将看到已连接的蓝牙设备的名称出现在显示镜。

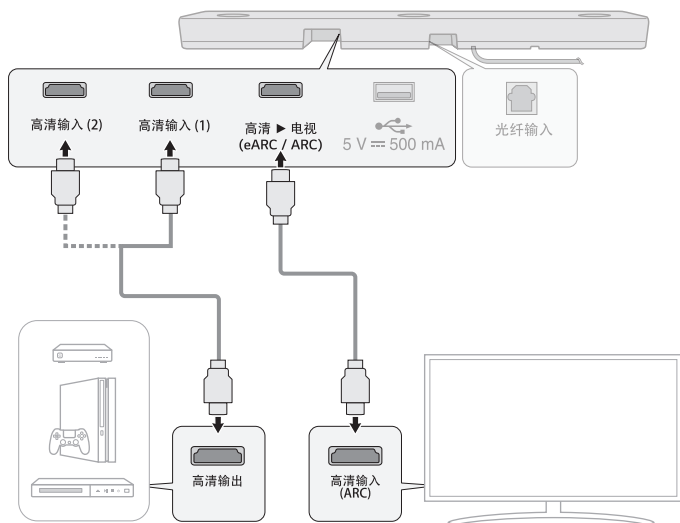
# 连接外部设备

## 使用高清线连接

使用高清线连接电视和外部设备（游戏机、DVD 播放器等）并尽享深沉且饱满的音效。

### 使用高清线连接外部设备

- 1 连接 DVD 或蓝光播放器等外部设备。按照下图所示，将设备的高清输出端口连接到产品背面的高清输入 (1) 或高清输入 (2) 端口。
- 2 使用高清线将产品背面的高清 ▶ 电视 (eARC / ARC) 端口连接至电视上的高清输入 (ARC) 端口。



3 重复按下功能  HDMI 按钮，直到显示镜出现“HDMI1”或“HDMI2”。



4 外部设备正确连接至产品后，则可听到设备的声音。使用 Dolby Atmos® 或 DTS:X® 技术产品播放视频时，显示镜将出现“DOLBY ATMOS”或“DTS:X”。

#### 注

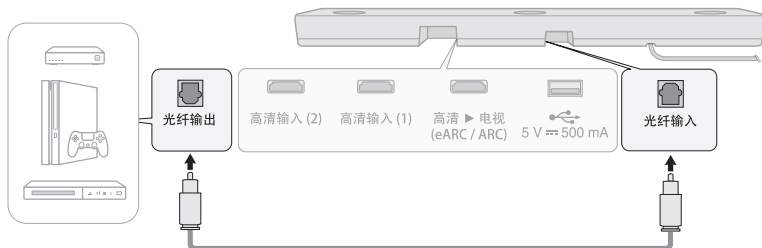
- Dolby Atmos® 或 DTS:X® 音频支持 5.1.3 声道。连接了无线后置音箱的情况下，可支持 9.1.5 声道。
- 请在外部设备（如蓝光播放器或电视）的设置菜单中查看音频输出设置。音频输出应设置为 [无编码]、[比特流]、[自动] 或 [直通]。更多有关如何设置输出的信息，请参阅外部设备用户手册。
- 使用带有高清标识的认证线缆。


## 使用光纤连接

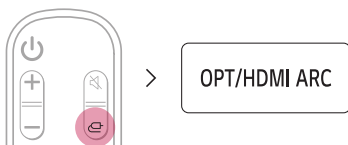
使用光纤连接电视和外部设备（游戏机、DVD 播放器等）并尽享深沉且饱满的音效。

### 使用光纤连接外部设备

- 1 使用光纤将产品背面的**光纤输入**端口连接到外部设备（如电视、蓝光播放器）的**光纤输出**端口，如图所示。



- 2 重复按**功能**  按钮，直到显示屏出现“OPT/HDMI ARC”。



- 3 外部设备正确连接至产品后，显示屏将出现“OPT”。

# 将产品当作音响系统使用

## 通过蓝牙连接

您可以播放蓝牙设备上存储的音乐文件，也可以运行音乐应用程序，然后使用本产品聆听音乐。

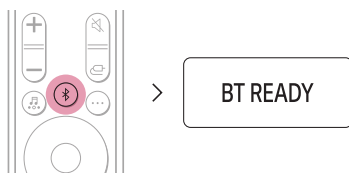
请先查看以下内容。

- 需连接至产品的蓝牙设备应达到以下规格。
  - 蓝牙 5.0 技术
  - 编解码器：SBC、AAC
- 将设备连接到产品的步骤可能因蓝牙设备类型和型号而异。更多有关如何连接设备的信息，请参阅外部设备用户手册。

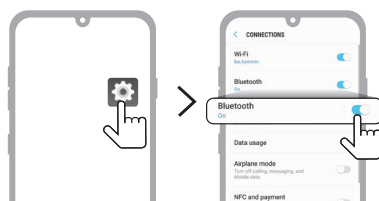
在智能手机的设置菜单中选择 [蓝牙]。

设置菜单项可能因智能手机制造商和型号而异。

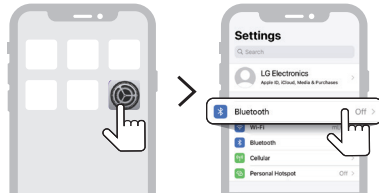
- 1 打开产品。
- 2 按下产品蓝牙配对  按钮。片刻之后，显示镜将出现“BT READY”。



- 3 点击智能手机上的设置  /  按钮并选择  蓝牙。




(Android 手机)

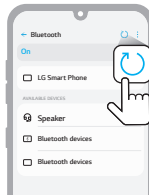


(iPhone)

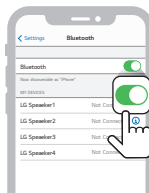
- 4 打开蓝牙功能。(  关 >  开 )
- 5 您将在智能手机上看到可连接设备的列表。找到并点击“LG\_Speaker\_S95QR\_XXXX”。



- 6 产品通过蓝牙连接到智能手机后，显示屏显示内容变化如下：“PAIRED”（已连接）→ “已连接蓝牙设备名称” → “BT”（准备使用）。
- 7 如果未找到产品“LG\_Speaker\_S95QR\_XXXX”，则点击 Android 智能手机屏幕右上方的刷新  按钮，或者在 iPhone 上关闭蓝牙并再次打开。

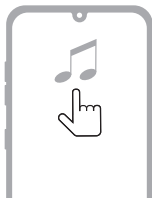


(Android 手机)




(iPhone)

**8** 在智能手机上运行音乐应用程序并聆听音乐。



---

✔ **注**

- 蓝牙设备距离产品越近，连接越好。
  - 如果已按下产品上的**产品蓝牙配对**  按钮并选择“BT”选项，但无法连接到蓝牙设备，您将看到显示屏显示“BT READY”。查看蓝牙设备的状态。
  - 使用蓝牙时，应将音量调至适当水平。
  - 在本产品的蓝牙名称“LG\_Speaker\_S95QR\_XXXX”中，“XXXX”为随机生成的四位数字和字母组合。
-

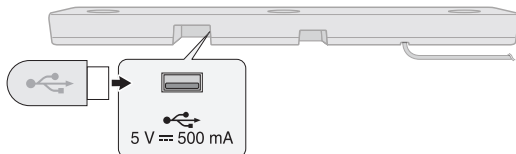
## 连接到 USB 存储设备


将内含音乐文件的 USB 存储设备连接到产品，畅享优质音效。

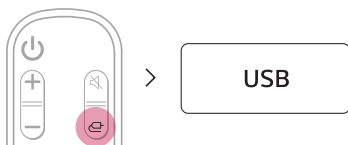
### 将产品连接到 USB 存储设备


**1** 将 USB 存储设备插入产品背面的 USB 端口。

- 本产品无法播放使用 USB 集线器或 USB 数据线连接的任何装备。
- 本产品无法连接到任何需要安装单独设备驱动器的 USB 存储设备、USB 型 MP3 播放器或读卡器。



**2** 重复按下功能  按钮，直到显示屏出现“USB”。



**3** 产品正确连接到 USB 存储设备后，显示屏将显示 USB 设备中音乐文件的数量。按下遥控器上的播放/暂停  按钮，畅听音乐。

#### 注

- 建议购买单独的 USB 连接器转换器，以便轻松插拔 USB 存储设备。
- 购买带有 USB 2.0 延长线的 USB 连接器转换器。
- 存储量大的 USB 设备可能需要数分钟时间才能将文件浏览完毕。
- LG Electronics 对任何数据丢失概不负责。请始终对 USB 存储设备上的数据进行备份，尽可能降低数据丢失造成的损失。
- 仅支持 FAT16/FAT32/NTFS 格式。不支持 exFAT 格式。

## 支持的 USB 存储设备

- MP3 播放器
- Flash MP3 播放器
- USB 闪存设备
- USB 2.0

本产品可能无法识别部分 USB 存储设备。

## 可播放文件标准

文件扩展名	采样率/比特率
MP3	32 kHz - 48 kHz / 8 kbps - 320 kbps
AAC	32 kHz - 48 kHz / 8 kbps - 320 kbps
OGG	32 kHz - 48 kHz / 64 kbps - 320 kbps

文件扩展名	采样率
FLAC (16 位/24 位)	32 kHz、44.1 kHz、48 kHz、88.2 kHz、96 kHz、176.4 kHz、192 kHz
WAV (16 位/24 位)	32 kHz、44.1 kHz、48 kHz、88.2 kHz、96 kHz、176.4 kHz、192 kHz
MQA, FLAC (16 位/24 位)	44.1 kHz、48 kHz、88.2 kHz、96 kHz、176.4 kHz、192 kHz

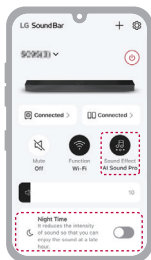
- 可播放文件数量：最多 2000 个
- 最大文件夹数量：最多 200 个
- 本产品无法播放受 DRM（数字版权管理）保护的文件。
- 本产品无法播放 USB 存储设备上的视频文件。

# 使用 LG Sound Bar 应用程序

## 操控设备功能

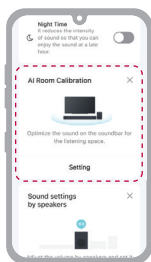
运行 **LG Sound Bar 应用程序**。无需遥控器即可轻松设置 [音效] 和 [夜间模式] 和调节各个音响的音量。

点按第一个界面上的**设置**  按钮 更改回音壁的设置。



## 使用 AI 空间校正技术

该技术可以让您分析产品输出的声音和调整音频设置。请注意，开启 AI 空间校正技术时，产品可能会发出比预期更大的声音。



### ✔ 注

- 部分菜单可以添加至主页卡片中，使用菜单更方便。

请先查看以下内容。

- 注意，部分功能、规格、应用程序、服务和/或内容（“功能”）可能在部分国家不可用。功能可能因国家而异，如有变更，恕不另行通知。此功能可能在部分语言版本中不可用。请前往 [lg.com](http://lg.com)，了解不同国家的服务状态。

## 搭配 Apple AirPlay 使用

本产品可让您通过 AirPlay 畅听 iOS 设备上的音乐。

### 注

- 确保本产品和您的 iOS 设备连接至相同 Wi-Fi 网络。
- 确保 iOS 设备运行的是 iOS 11.4 或更新版本。
- 支持 AirPlay 2 的音箱需流式传输至多个音箱。

### 使用 iOS 设备的 Wi-Fi 网络设置

- 1 按下电源  按钮打开产品。
- 2 在 iOS 设备上，选择设置，然后选择 Wi-Fi。
- 3 在设置新的 AIRPLAY 音箱上选择“LG\_Speaker\_S95QR\_XXXX”。
- 4 确保已选择家用路由器。在此步骤中，您可以更改所选的产品名称，并且还可以设置一个密码。完成设置后，选择“下一步”
- 5 选择“完成”



## 通过 AirPlay 收听音乐

从控制中心：

- ❶ 在 iOS 设备上打开控制中心。
- ❷ 点击 AirPlay (📶)。
- ❸ 选择您的产品，收听音乐。您可以选择一个或多个支持 AirPlay 2 的音箱。

从音乐播放器应用程序：

- ❶ 打开音乐播放器应用程序。
- ❷ 点击 AirPlay (📶)。
- ❸ 选择您的产品，收听音乐。您可以选择一个或多个支持 AirPlay 2 的音箱。



Apple®、AirPlay®、iPad®、iPad Air®、iPad Pro® 和 iPhone® 为 Apple Inc. 在美国和其他国家注册的商标。

使用“Works with Apple”标志意味着该配件是专门搭配此标志认证技术使用的，且已经过开发人员的认证，符合 Apple 性能标准。

若要操控此款支持 AirPlay 2 的音箱，则需使用 iOS 11.4 或更新版本。

# 壁挂式安装产品

## ■ 壁挂式安装前检查事项

您可以将本产品和无线后置音箱安装在墙上。

将产品和无线后置音箱安装到墙上时，请按照如下说明操作。

### 请先查看以下内容。

- 壁挂式安装好之后连接外部设备和线缆会有一定的难度。首先，在将产品安装在墙上之前，采用适当的连接线将外部设备连接到产品。
- 将产品安装在墙上时请注意以下事项。安装过程中可能会发生产品损坏或伤害。
  - 请勿将物品置于壁挂式产品之上。
  - 使用固定螺钉将产品牢牢固定在墙上，使其不会掉落。
  - 确保儿童够不到。拉动或摇晃已装好的产品可能会使其掉落。
- 产品顶部也有音箱。将产品安装在电视下方时，请安装在距离电视底部 10 厘米（3.9 英寸）处。

## 安装产品所需的组件

---

回音壁



挂墙支架



回音壁螺钉



挂墙支架安装指南



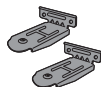
## 安装无线后置音箱所需的组件

---

无线后置音箱



挂墙支架



无线后置音箱螺钉



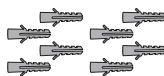
## 单独售卖

---

支架螺钉



膨胀管



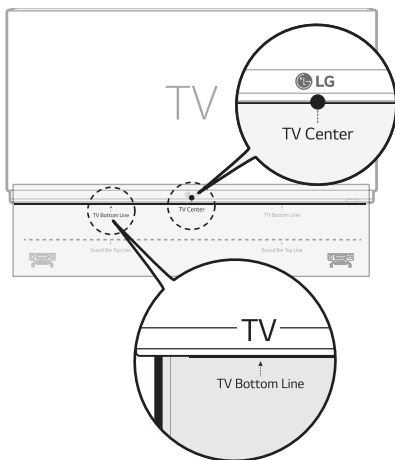
---

### 注

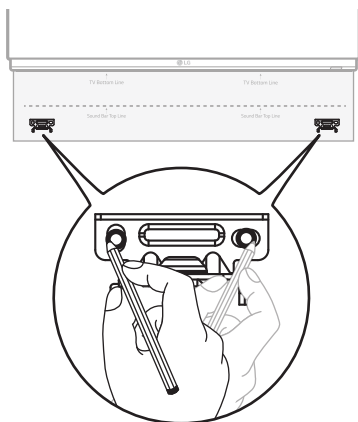
- 不提供用于安装产品的螺钉和膨胀管。建议安装时采用 Hilti (HUD-1 6 x 30)。
-

## 壁挂式安装产品

- 1 在产品包装中找到挂墙支架安装指南。
- 2 将挂墙支架安装指南上的“TV Bottom Line”与电视底部对齐并将其固定到墙上。将壁挂式电视的中心与安装指南中标记的“TV Center”对齐。

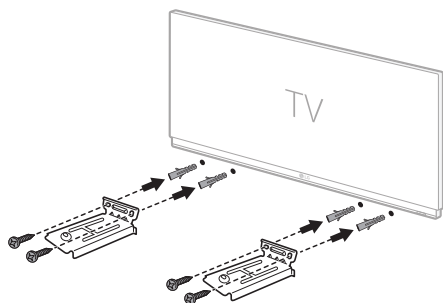


- 3 用笔在安装指南上标记出用于固定挂墙支架的螺钉孔位置。

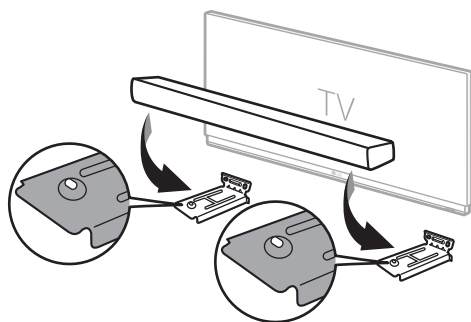


- 4 在安装指南上的标记位置处钻出螺钉孔。
- 5 从墙上取下挂墙支架安装指南。

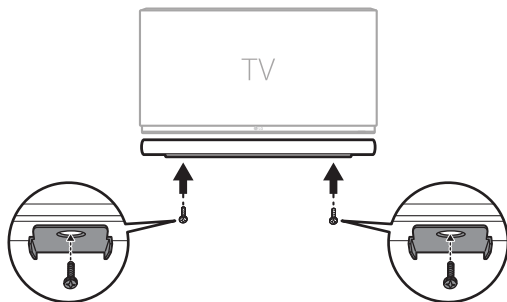
**6** 使用膨胀管和螺钉将支架牢牢固定在墙上。



**7** 将产品放置在支架上，使产品底部的螺钉孔与挂墙支架上的螺钉孔对齐。

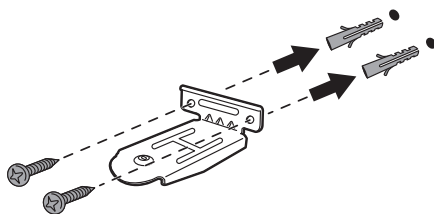


**8** 使用提供的螺钉将产品牢牢固定在挂墙支架上。

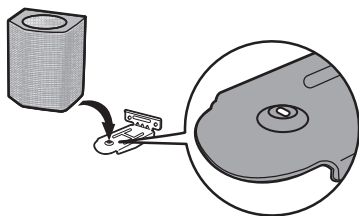


## 壁挂式安装无线后置音箱

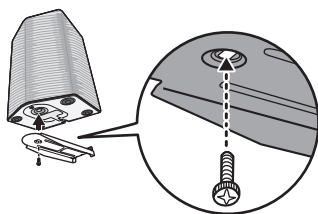
- 1 检查安装无线后置音箱的位置。
- 2 使用膨胀管和螺钉将支架牢牢固定在墙上。



- 3 将无线后置音箱置于支架上。将音箱放置在支架上，使音箱底部的螺钉孔与挂墙支架上的螺钉孔对齐。



- 4 适用固定螺钉将无线后置音箱牢牢固定在挂墙支架上。



# 安全注意事项

## 安全与监管



**小心：**为了降低触电风险，切勿把机盖（或后板）拆除。机内并无用户可自行修理的零部件。如需维修请联系专业的维修人员。



三角形内带有闪电符号的标志是用于提醒用户，产品外壳内存在未绝缘的危险电压，其强度可能足以对人员造成触电风险。



三角形内带有感叹号的标志是提醒用户，随产品一起提供的印刷品中包含重要的操作和维护（维修）指南。

### 警告：

- 为避免引起火灾或发生触电意外，切勿将本产品置于雨水或潮湿处。
- 不要将本产品放置在狭窄的空间中，例如书柜或类似的空间。

### 小心：

- 切勿在本产品周围使用高电压产品（例如：电蝇拍）。本产品可能会因电击出现故障。
- 不得将点燃的蜡烛等明火源放置于本产品上。
- 请勿挡住任何通风孔。请根据制造商的说明进行安装。机壳上的槽和开孔供通风之用，以确保产品能够可靠工作并防止内部过热。严禁将产品放置在床上、沙发、地毯或其它类似物体表面导致通风口被阻塞。本产品不能采用内置式安装，如安装在书架或其它架子上，除非能够充分通风或者遵守了制造商的说明书中的指导。
- 本产品不能暴露在水中，也不能滴入或溅入水分。也不能将任何装有液体的物品如花瓶放置在产品上。
- 有关产品标识和电源额定值等安全标记信息，请参照本产品底部或其它侧面的主标签。
- 注意请勿将儿童的手或其它物品放置在音箱的通风口处。
  - 音箱通风口：音箱上用于丰富低音的孔。

## 电源线注意事项

电源插头作为断开电源的装置。在紧急情况下，电源插头必须能够方便拔下。

请查看此用户手册中的规格页并确认当前要求。

请勿让壁装电源插座过载。壁装电源插座过载、松动或损坏、电源线延长、电源线磨损、电源线损坏或出现裂纹都会产生危险。出现任何一种情况都会导致触电或火灾。请定期检查产品电源线，如果有损坏的迹象，拔下插头，停止使用此产品，然后由经授权的服务中心用正确的部件进行更换。

保护电源线不受物理或机械破坏，如缠绕、弯曲、挤压、夹在门里或者在上面踩踏。注意保护好插头、壁装电源插座和电器电源线引出部位。

## 适用于使用电池的型号

本产品配有便携式电池或蓄电池。

**小心：**如果替换电池的类型错误，可能会有发生火灾或爆炸的风险。

## 内置电池的型号

不要在气压低于 11.6 kPa 和海拔高于 15000 m 处储存或运输。

- 更换错误型号的电池会破坏保护措施（例如，某些锂电池类型）；
- 将电池丢入火中或热烤箱中，或物理挤压或切割电池，可能导致爆炸；
- 将电池放在极高温度的环境中，可能会导致爆炸，或易燃液体/气体泄漏
- 电池处于极低的气压下，可能导致爆炸或易燃液体或气体泄漏。

## 符号

~ : 指交流电 (AC)。

≡ : 指直流电 (DC)。

回 : 指二类电器双重绝缘标识。

⏻ : 指电源。

I : 指“开”(电源)。

⚡ : 指危险电压。

本产品包含型号核准代码为CMIIT ID: 2018AJ5808的无线发射模块

微功率短距离无线电发射设备警示语:

(一) 符合“微功率短距离无线电发射设备目录和技术要求”的具体条款和使用场景, 采用的天线类型和性能, 控制、调整及开关等使用方法;

(二) 不得擅自改变使用场景或使用条件、扩大发射频率范围、加大发射功率(包括额外加装射频功率放大器), 不得擅自更改发射天线;

(三) 不得对其他合法的无线电台(站)产生有害干扰, 也不得提出免受有害干扰保护;

(四) 应当承受辐射射频能量的工业、科学及医疗(ISM)应用设备的干扰或其他合法的无线电台(站)干扰;

(五) 如对其他合法的无线电台(站)产生有害干扰时, 应立即停止使用, 并采取措施消除干扰后方可继续使用;

(六) 在航空器内和依据法律法规、国家有关规定、标准划设的射电天文台、气象雷达站、卫星地球站(含测控、测距、接收、导航站)等军民用无线电台(站)、机场等的电磁环境保护区域内使用微功率设备, 应当遵守电磁环境保护及相关行业主管部门的规定;

(七) 禁止在以机场跑道中心点为圆心, 半径5000米的区域内使用各类模型遥控器;

(八) 微功率设备使用时温度和电压的环境条件。

# 报告产品故障之前

## 故障排除



如果您在使用产品时遇到以下问题，请再次检查，因为它们可能不是故障。

### 一般错误

问题	解决方案
产品无法正常工作	<ul style="list-style-type: none"><li>• 拔掉电源线以及电视、超低音音箱等外部设备与产品的连接线缆，然后重新插入。</li><li>• 重置产品后，再次连接智能手机和 Wi-Fi。（→ 请参见第 24 页的“通过 Wi-Fi 连接至智能手机”。）（请注意，之前的产品设置可能会丢失。）</li></ul>
不能开机	<ul style="list-style-type: none"><li>• 电源线是否正确插入插座？<ul style="list-style-type: none"><li>- 将电源插头正确连接到插座。</li></ul></li></ul>
没有声音	<ul style="list-style-type: none"><li>• 音量是否设置为最小？<ul style="list-style-type: none"><li>- 按下遥控器上的音量 <b>+</b> <b>-</b> 按钮，提高音量。</li><li>- 如果使用机顶盒、移动设备或蓝牙设备等外部设备，则调节外部设备的音量。</li></ul></li><li>• 静音功能是否已激活？<ul style="list-style-type: none"><li>- 如果显示屏出现“MUTE”，则静音功能已打开。按下静音 <b>ⓧ</b> 按钮解除静音。</li></ul></li><li>• 是否根据连接的外部设备选择了正确的产品功能？<ul style="list-style-type: none"><li>- 按下功能 <b>ⓧ</b> 按钮查看是否选择了正确的功能。</li></ul></li></ul>
超低音音箱没有声音	<ul style="list-style-type: none"><li>• 产品是否正确连接到无线超低音音箱？<ul style="list-style-type: none"><li>- 如果无线超低音音箱背面的 LED 闪烁绿灯或点亮红灯，则表示没有连接。如果建立了连接，将出现绿灯。将产品重新连接到无线超低音音箱。（→请参见第 6 页的“连接产品”。）</li></ul></li></ul>
遥控器不能正常工作	<ul style="list-style-type: none"><li>• 使用遥控器时，将其对准产品正面。</li><li>• 在产品周围 7 米半径范围内使用遥控器。</li><li>• 必要时更换新的电池。</li></ul>
自动开关功能不起作用	<ul style="list-style-type: none"><li>• 检查外部设备（如机顶盒、移动设备、蓝牙设备）的连接情况。</li></ul>
LG Sound Sync 不能正常工作	<ul style="list-style-type: none"><li>• 检查您的电视是否支持 LG Sound Sync。</li><li>• 检查电视是否通过光纤正确连接到产品。<ul style="list-style-type: none"><li>- 按下电视遥控器上的<b>设置</b>按钮，查看 [LG Sound Sync] 中的此项功能是否打开。</li></ul></li></ul>

---

### 产品音量低

- 检查以下内容并更改相应设置。
  - 运行 **LG Sound Bar 应用程序**，点击第一个界面上的**设置**  按钮，并在 [声音设置] 菜单中将 [DRC] 功能更改为 [关]。
  - 产品连接到电视后，按下电视遥控器上的**设置按钮**，选择 [声音选项] 菜单，并将 [数字声音输出] 设置由 [PCM] 更改为 [自动] 或 [比特流]。
  - 如果产品连接到 DVD 播放器或蓝光播放器等播放设备，则前往所连接设备的设置菜单。将 [数字声音输出] 设置由 [PCM] 更改为 [主要直通] 或 [比特流]。将所连接设备的 [DRC] 设置为 [关]。
  - 如果产品夜间模式打开，则依次按下**设置**  按钮、**左/右**和**上/下**将其关闭。

---

### 产品无法识别 USB 存储设备

- 产品可能不支持 USB 存储设备的文件格式。将 USB 存储设备格式化并重新连接。格式化时请参阅产品支持的 USB 存储设备格式并选择适当的文件格式。（→请参见第 52 页的“连接到 USB 存储设备”。）

---

### 蓝牙设备无法配对

- 按下**蓝牙设备**上的设置按钮并检查**蓝牙**功能是否已启用。如果**蓝牙**已启用，将其关闭后打开，然后重试。
  - 移除产品与**蓝牙**设备之间的障碍物。
  - **蓝牙**配对（连接）可能无法正常进行，具体取决于**蓝牙**设备类型或周围的环境。
-

## 网络连接错误

问题	解决方案
产品无法连接到 LG Sound Bar 应用程序。	<ul style="list-style-type: none"><li>• 当受到其他使用无线电波的电器（如微波炉和医疗设备）所干扰时，连接可能会不顺畅。将产品安装在距离了其他家电 1 米处。</li><li>• 关闭无线路由器并再次打开。</li><li>• 检查智能手机的 Wi-Fi 功能是否打开。您可以在智能手机的设置中查看 Wi-Fi 连接状态。</li><li>• 检查产品和智能手机是否连接至同一 Wi-Fi 网络。</li></ul>

---

## 产品未连接到 Wi-Fi 网络

- 您是否关闭了无线路由器并再次打开？
    - 关闭产品并再次打开。
  - 您是否安装了新的路由器？
    - 您将需要重新配置产品的网络设置。（→请参见第 24 页的“通过 Wi-Fi 连接至智能手机”。）
  - 您是否更改了无线路由器设置？
    - 如果路由器密码包含特殊字符（如 ` ' " + / \ ; : - \_ ^ & ( ) < >`）或心情符号，回音壁则有可能未连接。建议设置英文字母和数字组合作为密码。
    - 建议将无线路由器的安全类型设置为 WPA2。
  - 拔掉路由器，10 秒后插入。网络恢复后尝试连接。
  - 更改路由器上的无线通道有助于降低无线干扰。（以下是更改最常见路由器无线通道的方法。有关确切的细则，请参阅路由器说明书。）
    - ① 在智能手机、PC 或 MAC 上输入 IP 地址，或者使用安装向导 CD 进入路由器安装页面。路由器通过 Wi-Fi 或以太网线连接到网络的情况下方可如此操作。
    - ② 找到无线设置页面并更改 2.4 GHz / 5 GHz 网络的无线通道。如果“自动”通道已启用，则将其禁用并设置一个特定的通道。
      - 如果路由器通道为 2.4 GHz，6 ch / 11 ch
      - 如果路由器通道为 5 GHz，48 ch / 149 ch
    - ③ 保存设置并重启无线路由器。
      - 取下路由器的电源线，等待 5 秒后重新连接电源线。路由器启动完毕后，再次尝试连接。
-


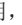


## 应用程序错误

问题	解决方案
应用程序不能正常工作	<ul style="list-style-type: none"><li>• 运行应用程序时是否出错？<ul style="list-style-type: none"><li>- 检查设备电源是否打开。</li><li>- 检查您想要运行的应用程序是否支持智能手机的操作系统。您可以访问应用程序厂商的官网，确认受支持的操作系统。</li><li>- 检查是否安装有最新版应用程序。在 App Store 中搜索应用程序，查看其旁边是否出现<b>更新</b>按钮。如果不是最新版本，则点击<b>更新</b>按钮。</li></ul></li><li>• 如果错误仍未得到解决，请尝试使用安装有 <b>LG Sound Bar 应用程序</b> 的其他智能手机进行连接。</li></ul>

## 无线连接中的问题

问题	解决方案
存在无线电干扰	<ul style="list-style-type: none"><li>• 将产品和无线超低音音箱安装在尽量靠近彼此的地方。</li><li>• 请勿将产品安装在金属家具之上。</li><li>• 无线通信在弱信号区域可能无法正常工作。</li></ul>
蓝牙连接引起故障或发出噪音	<ul style="list-style-type: none"><li>• 使用<b>蓝牙</b>时是否听到噪音或遇到故障？<ul style="list-style-type: none"><li>- 请勿让身体任何部位接触到<b>蓝牙</b>设备或产品的收发器。</li><li>- 请勿将<b>蓝牙</b>设备安装在墙上或隐蔽的地方。</li><li>- 移除产品与<b>蓝牙</b>设备之间的障碍物。</li><li>- 将<b>蓝牙</b>设备安装在靠近产品的地方。</li></ul></li><li>• <b>蓝牙</b>设备距离产品太远，<b>蓝牙</b>可能会断开或者可能会出现故障。<ul style="list-style-type: none"><li>- 将<b>蓝牙</b>设备安装在距离使用与产品相同频率的设备（如无线路由器、医疗设备和微波炉）1米以上的地方。</li></ul></li></ul>

## 关闭演示模式

问题	解决方案
遥控器不起作用	<ul style="list-style-type: none"><li>• 即使多次按下<b>功能</b>  按钮，显示镜的文本是否保持不变？</li><li>• 是否只看到显示镜显示文本“DEMO”？<ul style="list-style-type: none"><li>- 可能激活了产品上的演示模式。拔掉产品电源线并重新插入。</li><li>- 如果遥控器仍不起作用，则按下产品上的<b>音量</b>   按钮将音量设置为 2，然后长按<b>功能</b>  按钮大约 5 秒。如果当前所选功能出现在显示镜，则表示演示模式已关闭。</li></ul></li></ul>

# 附录

## 规格

常规	
电源要求	请参阅主标签。
功耗	请参阅主标签。
尺寸 (宽 x 高 x 深)	约 1200.0 mm x 63.0 mm x 135.0 mm (含底座)
工作温度范围	5 ° C 至 40 ° C
工作湿度范围	5 % - 60 % RH
USB电源	5 V  500 mA
可用的数字输入音频采样率	32 kHz、44.1 kHz、48 kHz、88.2 kHz、96 kHz、176.4 kHz、192 kHz
支持的数字输入音频格式	Dolby Digital、Dobly Digital Plus、Dolby TrueHD、Dolby Atmos、DTS Digital Surround、DTS-HD HRA、DTS-HD MA、DTS:X、IMAX DTS、IMAX DTS:X、PCM

输入/输出	
光纤输入	3.0 V (p-p)，(光纤音频连接端口) × 1
高清输入 (1) / 高清输入 (2)	19 针 (A 型，高清 连接端口) × 2
高清 ▶ 电视 (eARC / ARC)	19 针 (A 型，高清 连接端口) × 1 配有 HDCP 2.3 的 4K 资源支持 4K 分辨率 (受支持的 4K@120 Hz (YCbCr 4:2:0))

输出功率 (RMS 总输出功率)	
总计	810 W RMS
前置	45 W RMS × 2 (阻抗: 4 Ω, THD 10 %)
中置	40 W RMS (阻抗: 4 Ω, THD 10 %)
环绕 (侧面)	45 W RMS × 2 (阻抗: 4 Ω, THD 10 %)
天空声道	45 W RMS × 2 (阻抗: 4 Ω, THD 10 %)
天空声道中置	40 W RMS (阻抗: 4 Ω, THD 10 %)
后置	40 W RMS × 2 (阻抗: 4 Ω, THD 10 %)
后环绕 (侧面)	40 W RMS × 2 (阻抗: 4 Ω, THD 10 %)
后置天空声道	40 W RMS × 2 (阻抗: 4 Ω, THD 10 %)
超低音音箱	220 W RMS (阻抗: 3 Ω, THD 10 %)

无线超低音音箱	
电源要求	请参阅无线超低音音箱上的主标签。
功耗	请参阅无线超低音音箱上的主标签。
类型	1-way 1 音箱
阻抗	3 Ω
额定功率	220 W RMS
最大功率	440 W RMS
尺寸（宽 x 高 x 深）	约 201.7 mm x 407.0 mm x 403.0 mm

系统	
无线 LAN（互联网天线）	兼容 802.11a/b/g/n Wi-Fi 网络

无线后置音箱（每个）	
电源要求	请参阅无线后置音箱上的主标签。
功耗	请参阅无线后置音箱上的主标签。
类型	<ul style="list-style-type: none"> <li>• 后置音箱：1-way 1 音箱</li> <li>• 后环绕（侧面）音箱：1-way 1 音箱</li> <li>• 后置天空声道音箱：1-way 1 音箱</li> </ul>
阻抗	<ul style="list-style-type: none"> <li>• 后置音箱：4 Ω</li> <li>• 后环绕（侧面）音箱：4 Ω</li> <li>• 后置天空声道音箱：4 Ω</li> </ul>
额定输入功率	<ul style="list-style-type: none"> <li>• 后置音箱：40 W RMS</li> <li>• 后环绕（侧面）音箱：40 W RMS</li> <li>• 后置天空声道音箱：40 W RMS</li> </ul>
最大输入功率	<ul style="list-style-type: none"> <li>• 后置音箱：80 W RMS</li> <li>• 后环绕（侧面）音箱：80 W RMS</li> <li>• 后置天空声道音箱：80 W RMS</li> </ul>
尺寸（宽 x 高 x 深）	约 159.0 mm x 223.0 mm x 142.0 mm

- 设计和规格若有变更，恕不另行通知。

## 注册商標和授權

所有商標和商業名稱均為其各自所有者的財產。



Dolby、Dolby Vision、Dolby Atmos 和 double-D 符號是 Dolby Laboratories Licensing Corporation 的註冊商標。Dolby Laboratories 授權製造。尚未發布的保密信息。版權所有 © 2012 - 2021 Dolby Laboratories。保留所有權利。



藍牙® 文字標記和標識為 藍牙 SIG, Inc. 所有的註冊商標，LG Electronics 對任何此類標記的使用均已獲得許可。

其它商標和商業名稱歸各自所有者所有。



詞語 HDMI、HDMI High-Definition Multimedia Interface（高清晰度多媒體接口）、HDMI 商業外觀和 HDMI 徽標均為 HDMI Licensing Administrator, Inc. 的商標或註冊商標。





有关 DTS 专利声明, 请参阅 <http://patents.dts.com>。DTS, Inc. (对于总部位于美国/日本/中国台湾的公司) 或 DTS Licensing Limited (所有其他公司) 授权制造。DTS、DTS:X 和 DTS:X 图标是 DTS, Inc. 在美国和其他国家/地区的注册商标或商标。© 2022 DTS, Inc. 保留所有权利。



IMAX Corporation 授权制造。IMAX® 为 IMAX Corporation 在美国和/或其他国家地区的注册商标。有关 DTS 专利声明, 请参阅 <http://patents.dts.com>。DTS, Inc. (对于总部位于美国/日本/中国台湾的公司) 或 DTS Licensing Limited (所有其他公司) 授权制造。DTS 和 DTS 图标是 DTS, Inc. 在美国和其他国家/地区的注册商标或商标。© 2022 DTS, Inc. 保留所有权利。

## 网络服务相关的须知事项

第三方提供的所有信息、数据、文档、通信、下载内容、文件、文本、图像、照片、图形、视频、网络广播、出版物、工具、资源、软件、代码、程序、小程序、小工具、应用程序、产品和任何其他内容（“内容”）以及服务和产品（“服务”）均由制作以上内容和服务的服务提供商全权负责提供。

任何或所有内容和服务的持留、删除或中止不受限制，服务提供商通过 LG Electronics 产品提供的内容和服务的使用和访问状态随时会有更改，恕不事先通知。

如您对内容和服务有任何需求或问题，可访问服务提供商官网，了解最新信息。LG Electronics 对与内容和服务相关的消费者服务概不负责，且不承担任何义务。内容和服务方面的任何问题或要求应当由相应的内容和服务提供商直接解决。

明确说明，LG Electronics 对任何内容或服务，亦或者各项内容或服务的任何更改、删除或中止，概不承担任何责任，且不保证对此等内容或服务的使用或访问。

## 开源软件提示信息

欲获得GPL、LGPL、MPL及其他有义务公开包含本产品开源代码授权的源代码，及访问所有引用的许可条款、版权声明和其他相关文件请访问 <https://opensource.lge.com>。

LG 电子也可以在您支付相关费用（如介质费用、运输费和手续费）的条件下以 CD-ROM 的形式为您提供开源代码，如有需要请发送邮件至 [opensource@lge.com](mailto:opensource@lge.com) 进行申请。

该产品发货之日起三年内收到此信息的任何人均有效。

# 产品处理

## 运输产品

请保存原始的运输纸箱和包装材料。如果您需要运输本产品，为最大限度地保护产品，请按照工厂的原始包装重新打包产品。

## 保持外表面清洁

- 请勿在产品附近使用挥发性液体，例如杀虫喷雾剂。
- 强压擦拭可能会损坏表面。
- 请勿让橡胶或塑料产品长时接触本产品。

## 清洁产品

使用柔软干燥的布清理产品。如果表面非常脏，请用温和的清洁剂溶液蘸湿的软布轻轻擦拭。请勿使用酒精、汽油或稀释剂等强溶剂，否则可能会损坏产品表面。

