

MANUAL SIMPLE

MUSICflow SJ9
SMART Hi-Fi
AUDIO

Barra de sonido inalámbrica con
función Multi-Room

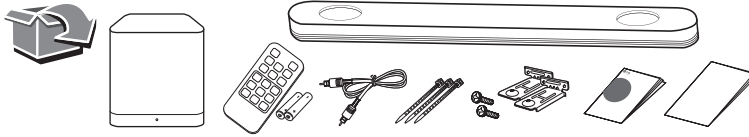
Lea este manual detenidamente antes de utilizar el aparato y guárdelo como referencia para el futuro.

Para ver las instrucciones de las funciones avanzadas, visite <http://www.lg.com> y descargue el manual del propietario. Algunos de los contenidos de este manual pueden ser diferentes de su aparato.

MODELO

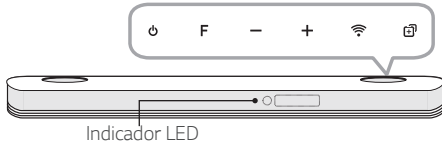
SJ9





Panel frontal

Los botones se encuentran en la parte trasera.

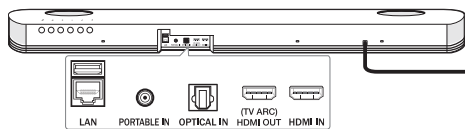


- ⏻ Reposo
- F Selecciona la función
- /+ Ajusta el volumen
- 📶 Conecta la red inalámbrica.
- 📶+ Agrega el producto adicional Music Flow a su red. (En caso de conectar uno o más productos Music Flow)

Indicador LED: Muestra el estado de la conexión.

- Blanco (Parpadeando): Esperando por conexión de red.
- Blanco (Encendido): La conexión de red se completó.
- Blanco (Tenue): Modo de espera con conexión de red.
- Verde (Encendido): Se configure el primer grupo.
- Rojo (Encendido): Modo de espera sin conexión de red.

Panel trasero



- USB (solo servicio) Conector de descarga de software.
- LAN Se conecta a un router.
- PORTABLE IN Se conecta a un dispositivo portátil.
- OPTICAL IN Se conecta a un dispositivo óptico.
- HDMI OUT (TV ARC) Se conecta a una televisión.
- HDMI IN Se conecta a un dispositivo con HDMI OUT.

Conexión del Subwoofer

Coloque el subwoofer inalámbrico cerca de la barra de sonido y siga los pasos siguientes.

- 1 Conecte el cable de alimentación eléctrica de la barra de sonido y el subwoofer inalámbrico a la salida.
- 2 Encienda la barra de sonido.: La barra de sonido y el subwoofer inalámbrico estarán **automáticamente** conectados. El LED del subwoofer se ilumina en verde.

Conexión manual del subwoofer

Si el subwoofer no emite sonido, intente realizar la conexión manualmente.

- 1 Pulse el botón **Pairing** de la parte trasera del subwoofer inalámbrico.
 - Parpadea rápidamente el LED verde del frente del subwoofer inalámbrico.
- 2 Encienda la barra de sonido.
- 3 Se completa el emparejamiento.
 - Se enciende el LED verde del frente del subwoofer inalámbrico.

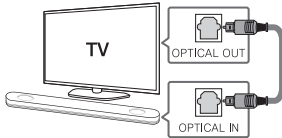
! Mantenga la barra de sonido y el subwoofer alejados de otros dispositivos (por ejemplo, router inalámbrico, horno microondas, etc.) a una distancia no inferior a 1 m para evitar interferencias inalámbricas.

Conexión del TV

Conecte la barra de sonido y el televisor usando Óptico (A) o HDMI ARC (B).

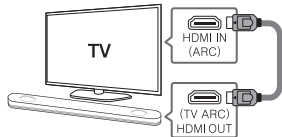
A Conexión óptica

- 1 Conecte la barra de sonido al televisor con el cable óptico.
- 2 Configure [Altavoz Externo (Óptico)] en el menú de ajustes de su televisión.



B Conexión HDMI(ARC)

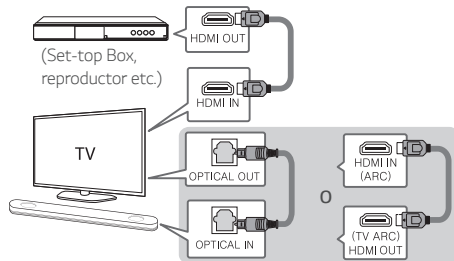
- 1 Conecte la barra de sonido al televisor con el cable HDMI.
- 2 Configure [Altavoz Externo (HDMI ARC)] en el menú de ajustes de su televisión.



- La conexión HDMI no está disponible si su televisor no es compatible con HDMI ARC.
- Si la unidad tiene conexión ÓPTICA y ARC al mismo tiempo, la señal ARC tiene prioridad alta.

Conexión de un dispositivo externo

- 1 Conecte el dispositivo externo como sigue.



- 2 Seleccione la fuente de entrada pulsando **F** repetidamente en el mando a distancia o la unidad.

Conexión de red



- 1 Verifique el estado de la red. Debe instalarse un enrutador conectado a la red.
- 2 Conecte el dispositivo inteligente a la red doméstica.
- 3 Conecte la barra de sonido a la alimentación eléctrica.
- 4 Conecte el servidor multimedia a su red doméstica para disfrutar de la música.



Todos los dispositivos deben conectarse al mismo enrutador.

• Descargue la aplicación LG Music Flow

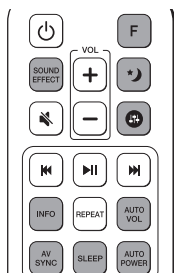
Descargue "Music Flow Player" desde App Store o Google Play Store.



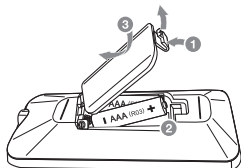
• Inicie la aplicación Music Flow Player

Siga los pasos para la conexión con cable o inalámbrica que se muestran en la pantalla.

Control remoto



Sustitución de la batería



SOUND EFFECT: Selecciona un modo de efecto de sonido.

F: Selecciona la función y la fuente de entrada.

MUTE: Baja el volumen durante la noche.

BASS/TREBLE: Ajusta el nivel de sonido a agudos, graves y subwoofer.

INFO: Muestra información de la fuente de entrada.

AV SYNC: Sincronización de audio y vídeo

SLEEP: Configura el sistema para apagarse automáticamente a una hora determinada.

AUTO VOL: Se ajusta automáticamente el volumen de salida demasiado bajo o demasiado alto al nivel apropiado.

AUTO POWER: Esta unidad se enciende automáticamente con una fuente de entrada.

Información adicional

Especificación

Requisitos de alimentación	Refiérase a la etiqueta principal.
Consumo de energía	Refiérase a la etiqueta principal.
Dimensiones (An x Al x F)	Aprox. 1200 mm x 58 mm x 145 mm
Amplificador (Potencia de salida RMS total)	500 W eficaz

El diseño y las especificaciones están sujetos a cambios sin previo aviso.

Software de código abierto

Para obtener el código fuente bajo GPL, LGPL, MPL y otras licencias de código abierto que contiene este producto, visite <http://opensource.lge.com>.

Además del código fuente, se pueden descargar los términos de la licencia, las anulaciones de la garantía y los avisos de derechos de autor.

LG Electronics también le proporcionará el código fuente abierto en un CD-ROM con un cargo que cubra el costo de realizar tal distribución (como el costo de los medios, el envío y el manejo) con una previa solicitud por correo electrónico a opensource@lge.com. Esta oferta es válida durante tres (3) años a partir de la fecha de adquisición del producto.