



FOYDALANUVCHI QO'LLANMASI

SOVUTGICH VA MUZLATGICH



O'rnatishni boshlashdan oldin quyidagi yo'l-yo'riqlarni diqqat bilan o'qib chiqing. Ushbu amallar jihozning to'g'ri va xavfsiz o'rnatilishini kafolatlaydi. O'rnatib bo'lgandan so'ng bu yo'l-yo'riqlarni ma'lumot sifatida jihoz yaqinida qoldiring.

O'ZBEKCHA

GN-B392SBBB / GN-B392SEBB / GN-B392SMBB / GN-B392SQBB / GN-F392SBBB
/ GN-F392SEBB / GN-F392SMBB / GN-F392SQBB

www.lg.com

Copyright © 2021 LG Electronics Inc. All Rights Reserved.

MUNDARIJA

Ushbu qo'llanmada siz xarid qilgan rusumga taalluqli bo'lmagan tasvirlar yoki tarkib bo'lishi mumkin.

Ushbu qo'llanma ishlab chiqaruvchi tomonidan qayta ko'rib chiqilishi mumkin.

XAVFSIZLIK KO'RSATMALARI

FOYDALANISHDAN AVVAL BARCHA KO'RSATMALARNI O'QIB CHIQING	3
OGOHLANTIRISH.....	3
DIQQAT	9

O'RNATISH

O'rnatishdan avval	11
Jihozni tekis joylashtirish	11
Qurilmani yoqish.....	12
Qayta joylashtirish uchun jihozni ko'chirish	12

Ishlatish

Foydalanishdan avval	13
Mahsulot xususiyatlari	16
Boshqaruv paneli	18
Suv taqsimlagichi	20
Muz Tayyorlagich	21
Avtomatik muz tayyorlagich	22
Sovutgich tortmasi.....	23
Eshik savatchasi.....	24
Tokcha	24

AQLLI FUNKSIYALAR

LG ThinQ ilovasi.....	25
Smart diagnostika.....	27

TEXNIK XIZMAT KO'RSATISH

Tozalash	28
----------------	----

NOSOZLIKLARNI BARTARAF ETISH

Servis markaziga qo'ng'iroq qilishdan avval.....	29
--	----

XAVFSIZLIK KO'RSATMALARI

FOYDALANISHDAN AVVAL BARCHA KO'RSATMALARNI O'QIB CHIQUING

Quyidagi xavfsizlik ko'rsatmalari kutilmagan xavflar hamda jihozdan ehtiyotsizlik bilan yoki noto'g'ri foydalanish oqibatida kelib chiqadigan zararlarning oldini olishga mo'ljallangan. Ushbu ko'rsatmalar quyida ko'rsatilganidek "OGOHLANTIRISH" va "DIQQAT" belgilari bilan qismlarga ajratilgan.

Xavfsizlik xabarlari



Ushbu belgi xavf tug'dirishi mumkin bo'lgan holat va amallarni bildiradi. Mazkur belgi bilan ajratilgan qismni ehtiyotkorlik bilan o'qing va xavfning oldini olish uchun ko'rsatmalarga amal qiling.



OGOHLANTIRISH

Bu belgi ko'rsatmalarga amal qilmaslik jiddiy jarohat yoki o'limga sabab bo'lishi mumkinligini bildiradi.



DIQQAT

Bu belgi ko'rsatmalarga amal qilmaslik yengil jarohat yoki mahsulotga zarar yetishiga sabab bo'lishi mumkinligini bildiradi.

OGOHLANTIRISH

OGOHLANTIRISH

- Mahsulotdan foydalanish asnosida portlash, yong'in chiqish, o'lim, elektr zarbasi yoki jarohatning oldini olish uchun asosiy ehtiyotkorlik choralariga amal qiling:

4 XAVFSIZLIK KO'RSATMALARI

Texnik xavfsizlik

- Ushbu jihoz jismoniy, sezgi yoki aqliy qobiliyati cheklangan, foydalanish tajribasi va bilimi kam shaxslar (jumladan, bolalar) tomonidan foydalanish uchun mo'ljallanmagan. Agar ularning xavfsizligi uchun javobgar biror shaxs jihozdan foydalanishda ularni nazorat qilib tursa yoki ko'rsatma berib tursa, bunday shaxslar jihozdan foydalanishlari mumkin. Bolalarni jihoz yonida nazoratsiz qoldirmang.
- Bu jihoz uy xo'jaligida va quyidagilar kabi shunga o'xshash holatlarda foydalanish uchun mo'ljallangan:
 - do'konlar, ofislar va boshqa ishxonalardagi xodimlar uchun oshxona hududlarida;
 - fermerlik uylarida va mehmonxonalar, motellar va boshqa turar-joy ijarasi tipidagi joylarda mijozlar tomonidan;
 - yotoqxonalar va nonushta berishga mo'ljallangan joylarda;
 - umumiy ovqatlanish oshxonalari va boshqa shunga o'xshash joylarda.



Bu belgi e'tiborsiz qoldirilgan hollarda uchqunlashi va yong'inga sabab bo'lishi mumkin bo'lgan yonuvchan materiallar haqida ogohlantiradi.

- Bu jihoz tarkibida oz miqdordagi izobutan sovutish vositasi (R600a) mavjud, biroq u yonuvchan hamdir. Jihozni tashishda yoki o'rnatishda uning sovutish sxemasiga shikast yetkazmaslik uchun ehtiyotkorlikka rioya qilish talab etiladi.
- Jihozda qo'llanilgan sovutuvchi modda yoki izolyatsion gazni chiqitga chiqarishda maxsus tartib amal qiladi. Ularni chiqitga chiqarishdan avval servis markazi agenti yoki sohaning malakali ustasi bilan maslahatlashing.
- Jihozning sovutish sxemasiga zarar yetkazmang.
- Agar elektr shnuri shikastlangan yoki rozetkaning teshigi bo'shab qolgan bo'lsa, shnurni ishlatmang hamda vakolatli xizmat ko'rsatish markaziga murojaat qiling.

- Jihozning orqa korpusiga ko'chma ko'p tirqishli rozetkalar yoki ko'chma elektr ta'minot jihozlarini joylashtirmang.
- Namlik yoki changni yaxshilab tozalab tashlagandan so'nggina elektr vilkasini rozetkaga ulang.
- Jihozni tokdan uzishda elektr kabelidan tortmang. Doim vilkani mahkam ushlang va rozetkadan to'g'ri yo'nalishda tortib chiqaring.
- Jihozning korpusida yoki ichki tuzilmasida o'rnatilgan shamollatish teshiklarining tiqilib qolishiga yo'l qo'ymang.
- Jihoz ichida yonuvchan suyuqlikli aerosol idishlari kabi portlovchi moddalarni saqlamang.
- jihozni tashish chog'ida uni tortib yoki itarib engashtirmang.
- Jihozni joylashtirganda elektr shnurining tiqilib qolmaganligi yoki shikastlanmaganligiga ishonch hosil qiling.
- Muzdan tushish jarayonini tezlatish uchun mexanik qurilma yoki boshqa vositalardan foydalanmang.
- Jihozning ichki tomonini quritish uchun soch qurituvchi uskunadan foydalanmang va badbo'y islarni ketkazish uchun jihoz ichiga sham tiqming.
- Elektr jihozlaridan muzlatgichning ichida foydalanmang.
- Jihozni siljitayotganda qo'l yoki oyoq kabi tana a'zolarining qisilib qolmasligiga ishonch hosil qiling.
- Jihozning ichki yoki tashqi qismlarini tozalashdan avval elektr shnurini uzib qo'ying.
- Jihozni tozalash uchun uning ichiga yoki tashqarisiga hech qachon suv yoki yonuvchan moddalarni (tish pastasi, spirt, eritgich, benzin, oson alanganuvchi modda, abraziv material va h.k.) purkamang.
- Jihozni hech qachon dag'al yuzali yoki metall materialdan qilingan cho'tka, latta yoki mochalka bilan tozalamang.
- Faqat LG Electronics servis markazining malakali mutaxassisigina jihozni qismlarga ajratishi, ta'mirlashi yoki o'zgartirishi zarur. Agar jihozni boshqa joyga ko'chirib o'rnatadigan bo'lsangiz, LG Electronics mijozlarni qo'llab quvvatlash markaziga murojaat qiling.

6 XAVFSIZLIK KO'RSATMALARI

Yong'in va yonuvchan materiallar xavfi

- Agar shunday oqish holati yuzaga kelgan bo'lsa, jihoz atrofida ochiq alanga yoki ehtimoliy isitish manbalari bo'lishiga yo'l qo'ymang va jihoz turgan xonani bir necha daqiqa davomida shamollating. Agar sovituvchi modda oqishi kuzatilsa, yonuvchan gazlarning havodagi aralashmasi yuzaga kelishining oldini olish uchun, jihoz foydalanilayotgan xona o'lchamlari undagi sovituvchi modda miqdoriga mos bo'lishi zarur. Jihoz ichidagi R600a sovituvchi moddasining har 8 grammiga xonada 1 m² joy bo'lishi zarur.
- Jihoz naychalaridan sovituvchi moddaning oqishi yong'in yoki portlashni keltirib chiqarishi mumkin.
- Aynan sizning jihozingizdagi sovituvchi modda miqdori jihoz ichidagi identifikatsiya yorlig'ida ko'rsatilgan.

O'rnatish

- Bu jihozni ikki yoki undan ortiq kishi mahkam ushlagan holda joyidan ko'chirishi lozim.
- Jihozni qattiq va tekis polga o'rnatang.
- Jihozni nam va changli joyga o'rnatmang. Jihozni tashqariga yoki to'g'ridan-to'g'ri quyosh nuri, shamol yoki yomg'ir tegadigan, harorat muzlashgacha boradigan joylarga o'rnatmang yoki saqlamang.
- Jihozni quyosh nuri to'g'ridan-to'g'ri tushadigan joyga qo'ymang va plita yoki isitkich kabi qizdiruvchi jihozlardan chiqadigan issiqlik ta'sirida qoldirmang.
- Jihozni o'rnatishda orqa tomonini ochilib qolishidan ehtiyot bo'ling.
- Jihozni uning elektr kabeli tarmoqdan oson uziladigan joyga o'rnatang.
- Jihoz eshigini o'rnatishda yoki yechishda uning qulab ketishiga yo'l qo'ymang.
- Jihoz eshigini o'rnatishda yoki yechishda elektr kabelining qisilib qolishi, ezilishi yoki shikastlanishidan ehtiyot bo'ling.
- Elektr kabeli sanchqisi yuqoriga yo'nalib qolishi yoki jihozning elektr kabeli sanchqisiga tiralib qolishidan saqlaning.

- Elektr kabeli sanchqisiga sanchqi adapteri yoki boshqa qurilmalarni ulamang.
- Elektr kabelini almashtirmang yoki uzaytirmang.
- Rozetka yerga to'g'ri uzatilganligiga, elektr kabelidagi yerga ulash mixchasi shikastlanmaganligiga va uning elektr tarmog'idan uzib qo'yilmaganligiga ishonch hosil qiling. Yerga ulash bo'yicha batafsil ma'lumot uchun LG Electronics mijozlarni qo'llab quvvatlash markaziga murojaat qiling.
- Bu jihozning elektr shnuri uskunani yerga ulash simi va vilkasi bilan jihozlangan. Elektr shnurining vilkasi barcha mahalliy qonun-qoidalarga muvofiq tarzda o'rnatilgan va yerga ulangan rozetkaga ulanishi shart.
- Biror shikastlanish belgisi bo'lgan jihozni ishga tushirmang. Agar bunga shubha qilsangiz, dilingizga murojaat qiling.
- Qadoq materiallari (plastik paketlar va penoplast)ni bolalardan uzoqroqda chiqitga chiqaring. Qadoq materiallari bo'g'ilib qolishga sabab bo'lishi mumkin.
- Jihozni quvvat kabeliga (o'rnatilgan) ega bo'lmagan ko'p rozetkali adapterga ulamang.
- Bu jihoz alohida saqlagichga ega bo'lgan maxsus ajratilgan elektr liniyasiga ulanishi kerak.
- Mos tarzda yerga ulanmagan ko'p teshikli rozetkaga (ko'chma) ulamang. Mos tarzda yerga ulangan ko'p teshikli rozetkadan (ko'chma) foydalanilganda ko'rsatilgan nominal tok kuchiga yoki undan balandroq tok kuchiga mo'ljallangan ko'p teshikli rozetkadan foydalaning va bu rozetkadan faqat jihozning o'zi uchun foydalaning.

Ishlatish

- Jihozda oziq-ovqat mahsulotlarini saqlashdan boshqa maqsadlarda (tibbiy yoki tajriba materiallari saqlash yoxud yetkazib berishda) foydalanmang.
- Agar jihozning elekt qurilmalari ichiga suv kirib ketadigan bo'lsa, elektr kabeli sanchqisini tarmoqdan uzing va LG Electronics mijozlar uchun axborot markaziga murojaat qiling.

8 XAVFSIZLIK KO'RSATMALARI

- Qattiq momaqaldiroq yoki chaqmoq paytida yo uzoq muddat foydalanishi ko'zda tutilmagan holatlarda jihozning elektr kabeli sanchqisini tarmoqdan uzib qo'ying.
- Ho'l qo'lingiz bilan elektr vilkasiga yoki jihozning tugmalariga tegmang.
- Elektr kabelini haddan ortiq bukming yoki ustiga og'ir buyum qo'ymang.
- Agar jihozdan g'alati ovoz, hid yoki tutun chiqayotganini sezsangiz, darhol elektr kabeli sanchqisini tarmoqdan uzing va LG Electronics mijozlarni qo'llab quvvatlash markaziga murojaat qiling.
- Jihozning sovuq chiqaradigan joyiga, orqa paneliga yoxud issiqlik chiquvchi panjarasiga qo'lingizni yoki metal buyumlarni qo'ymang.
- Jihozning orqa paneliga ortiqcha kuch yoki zarba ishlatmang.
- Jihoz eshigini ochish yoki yopishda atrofda yurgan bolalarga ehtiyot bo'ling. Eshik bolaga jarohat yetkazishi yoki shikastlashi mumkin.
- Bolalarning jihoz ichiga qamalib qolish xavfidan ehtiyot bo'ling. Jihoz ichiga qamalib qolgan bola dimiqib qolishi mumkin.
- Jihoz ichiga uy hayvonlari yoki boshqa jonzotlarni solmang.
- Jihoz ichiga og'ir yoki mo'rt buyumlarni, ichida suyuqlik bor idishlarni, yonuvchan moddalarni, oson alanganuvchan buyumlarni (sham, shamchiroq kabilarni) va qizdiruvchi uskunalarni (plita, isitkich kabilarni) qo'ymang.
- Jihoz ichiga hech qanday elektr uskunasi (isitkich yoki mobil telefoni kabilarni) solmang.
- Agar gaz (izobutan, propan, tabiiy gaz va h.k.) chiqayotgan bo'lsa, jihozga yoki elektr kabeli sanchqisiga tegmang va darhol xonani shamollating. Bu jihoz sovutuvchi gazdan (izobutan, R600a) foydalanadi. Garchi undagi gaz miqdori juda oz bo'lsa-da, u baribir yonuvchandir. Jihozni tashish, o'rnatish yoki undan foydalanish paytida undan gaz chiqsa va uchqun chiqishi kuzatilsa, bu yong'in, portlash yoki tan jarohatlariga olib kelishi mumkin.
- Jihoz yaqinida tez alanganuvchan yoki yonuvchan moddalardan (efir, benzol, spirt, boshqa kimyoviy moddalar, siqilgan suyuq gaz, yonuvchan aerosol, hasharotlarga qarshi purkaluvchi vosita, havo

tozalagich, pardozi vositasi va h.k.) foydalanmang yoki ularni saqlamang.

Chiqitga chiqarish

- Jihozni tashlab yuborayotganda uning tokchalarini va savatchalarini joyida qoldirgan holda, eshik qistirmasini olib tashlang va bolalarni jihozdan uzoq tuting.

DIQQAT

⚠ DIQQAT

- Kichik shaxsiy jarohatlarning xavfini kamaytirish, mahsulotning noto'g'ri ishlashi yoki mulkka shikast etishining xavfini kamaytirish uchun asosiy dastlabki ehtiyot choralarini ko'rilishi kerak, jumladan, quyidagilar:

Ishlatish

- Muzlatgich bo'lmasidagi muzlagan oziq-ovqat mahsulotlari yoki uning metal qismlariga nam yoki xo'l qo'l bilan teginmang. Bu sovuq urishiga sabab bo'lishi mumkin.
- Harorati muzlash nuqtasidan pastroq haroratga tushadigan muzxona, tokchalar yoki muz idishiga shisha idishlar, butilka yoki banka solmang (ayniqsa ichida gazli ichimlik bo'lsa).
- Jihoz eshigining old tomonidagi toblangan shisha yoki polkalar ta'sir natijasida shikastlanishi mumkin. Agar u sinasa, unga qo'llaringiz bilan tegmang.
- Jihoz eshiklari, kamerasi yoki tokchalariga osilmang yoki ustiga chiqmang.
- Eshik savatchalarida ortiqcha miqdordagi suv idishlari yoki likopchalar uchun idishlarni saqlamang.
- Jihoz eshigini ortiqcha kuch ishlatib ochib yopmang.
- Agar jihoz eshigining oshiq-moshig'i shikastlangan yoki noto'g'ri ishlayotgan bo'lsa, uni ishlatishdan to'xtating va vakolatli xizmat ko'rsatish markaziga murojaat qiling.

10 XAVFSIZLIK KO'RSATMALARI

- Uy hayvonlari elektr kabeli yoki suv chiqadigan rezina quvurni kemirishiga yo'l qo'ymang.
- Muzlagan oziq-ovqat mahsulotlarini muzlatgich bo'lmasidan olinishi bilanoq iste'mol qilmang.
- Jihoz eshigini yoki eshikdagi eshikni ochib yopganda qo'l yoki oyog'ingiz qisilib qolmasligiga ishonch hosil qiling.

Texnik xizmat ko'rsatish

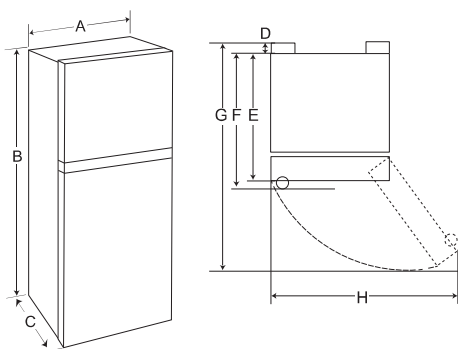
- Shisha tokchalar yoki qopqoqlarni sovuqligida issiq suv bilan tozalamang. Harorat birdan o'zgarishi tufayli ular darz ketishi mumkin.
- Polkalarni to'ntarilgan holda solmang. Polkalar yiqilib ketishi mumkin.
- Jihoz muzini tushirish uchun LG Electronics mijozlarni qo'llab quvvatlash markaziga murojaat qiling.
- Uzoq muddat elektr tarmog'idan tok kelmay qolgan paytda, muzlatgich bo'lmasidagi muz idishdagi muzni olib tashlang.

O'RNATISH

O'rnatishdan avval

O'lchamlar va oraliqlar

Tegishli buyumlar bilan oralig'i juda kichkina bo'lsa, muzlatish samarasi pasayishi va elektr xarajati ortishi mumkin. Jihozni o'rnatishda jihozning orqa tomoni bilan devor orasida kamida 50 mm oraliq qoldiring.



-	Turi (mm)			
-	a	b	c	D
A	700	700	600	600
B	1760	1720	1720	1640
C	680	680	710	710
D	5	5	5	5
E	675	675	705	705
F	-	-	-	-
G	1309	1309	1254	1254
H	1212	1212	1031	1031

Izoh

- Siz jihoz ichidagi yorliqni tekshirgan holda uning qanday turdagi jihoz ekanligini aniqlashingiz mumkin.

Atrof-muhit harorati

- Jihoz iqlim zonasiga bog'liq ravishda atrof-dagi haroratlarning cheklangan diapazonida ishlashga mo'ljallangan.
- Ichki haroratlarga jihoz o'rnatilgan joyi, atrof-muhitdagi harorat, eshikning qancha ochilib-yopilishi va boshqalar ta'sir ko'rsatadi.
- Iqlim sinfini pasport taxtasida ko'rish mumkin.

Iqlim sinfi	Atrof-muhit harorati diapazoni °C
SN (Me'yordan past iqlim)	+10 - +32
N (O'rtacha iqlim)	+16 - +32
ST (Subtropikal)	+16 - +38 / +18 - +38**
T (Tropik)	+10 - +43* / +16 - +43 / +18 - +43**

* Avstraliya, Hindiston, Kenya

** Argentina

Izoh

- SN dan T gacha ko'rsatilgan moslamalar 10 °C - 43 °C atrof haroratida foydalanishga mo'ljallangan.

Jihozni tekis joylashtirish

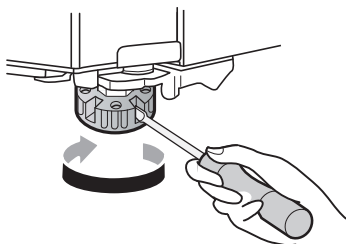
Tekislash oyoqchasini sozlash

Agar jihoz noturg'un bo'lib ko'rinsa yoki eshiklar osongina yopilmasa, quyidagi ko'rsatmalardan foydalanib jihozning qiyaligini tekislang.

- Jihozning o'sha tomonini ko'tarish uchun tekislash oyoqchasini soat strekasi yo'nalishda

12 O'RNATISH

yoki pasaytirish uchun teskari yo'nalishda burang.



2 Eshiklarni oching va ularning osongina yopilishiga ishonch hosil qilish uchun tekshiring.

3 Jihozni ko'chirish vaqtida uni yiqilib ketmasligi uchun polkalar va eshik dastasi kabi qismlarni tasma bilan mahkamlang.

4 Jihozni ikki yoki undan ko'proq kishi yordamida ehtiyotlik bilan siljiting. Jihozni uzoq masofaga tashiganda jihozni tik holda ushlang.

5 Jihozni o'rnatgandan keyin elektr shnurini elektr rozetkasi ga ulang va jihozni yoqing.

Qurilmani yoqish

Jihozni ulash

Jihozni o'rnatgandan keyin elektr shnurini devordagi rozetkaga ulang.

Izoh

- Rozetkaga elektr kabelini (yoki sanchqini) ulagandan so'ng, jihoz ichiga oziq-ovqat mahsulotlarini qo'yish uchun 3 yoki 4 soat kuting. Agar jihoz to'liq sovib olgunga qadar uning ichiga oziq-ovqat mahsulotlari solinsa, ular aynib qolishi mumkin.

Qayta joylashtirish uchun jihozni ko'chirish

Boshqa joyga joylashtirishga tayyorlash

1 Jihoz ichidagi barcha oziq-ovqat mahsulotlarini chiqarib oling.

2 Elektr shnuri vilkasini rozetkadan uzing, elektr shnurini jihozning orqa yoki ust tarafidagi elektr shnuri ilgagiga kirgizing va qotirib qo'ying.

Ishlatish

Foydalanishdan avval

Ishlatish bo'yicha izohlar

- Agar eshiklari yaxshi yopilgan bo'lsa yoki yoz paytida namlik yuqori bo'lsa, jihoz eshiklarida muz hosil bo'lib qolishini foydalanuvchilar yodda tutishlari zarur.
- Jihoz tokchasi yoki eshik savatchasida saqlanayotgan oziq-ovqat mahsuloti bilan eshik orasida eshik bemalol yopilishi uchun yetarli joy bor ekanligiga ishonch hosil qiling.
- Eshikni uzoq vaqt ochib qo'yish jihoz bo'lmalaridagi haroratning sezilarli darajada ortishiga olib kelishi mumkin.
- Agar sovutish jihozi uzoq vaqt davomida bo'sh qoldirilsa, uni o'chiring, muzlarini eriting, tozalang, quriting va jihoz ichida mog'or hosil bo'lishining oldini olish uchun eshigini ochiq qoldiring.

Door Open Alarm (eshik ochishdagi ogohlantirish signali)

Agar eshik ochiq qolgan bo'lsa yoki 1 daqiqa ichida yaxshi yopilgan bo'lsa, 30 soniyalik tanaffus bilan 3 marta ogohlantirish signali chalinadi.

Izoh

- Barcha eshiklarni yopgandan keyin ham ogohlantirish signali chalinishda davom etsa, LG Electronics mijozlar uchun axborot markaziga murojaat qiling.

Failure Detection (nosozlikni aniqlash)

Jihoz ishlashi davomida muammolarni avtomatik tarzda aniqlashi mumkin.

Izoh

- Agar biror muammo aniqlanadigan bo'lsa, jihoz ishlashdan to'xtaydi va har qanday tugma bosilishidan qat'i nazar, xatolik kodi displeyda ko'rinib turaveradi.
- Agar displeyda xatolik kodi ko'rsatilsa, elektr ta'minotini o'chirmang. Darhol LG Electronics mijozlarga ma'lumotlar berish markaziga murojaat qiling va xatolik kodini ayting. Agar elektr ta'minotini o'chirsangiz, ma'lumotlar berish markazimizdagi ta'mirlash texnik xodimi muammoning sababini topishda qiynalishi mumkin.

OZBEKCHA

Energiyani tejash bo'yicha maslahatlar

- Energiyadan eng samarali tarzda foydalanish uchun eshikdagi konteynerlar, tortma qutilar va polkalarning to'g'ri yig'ilganligiga ishonch hosil qiling.
- Saqlanayotgan oziq-ovqat mahsulotlari orasida yetarli bo'sh joy bo'lishiga ishonch hosil qiling. Bu sovuq havoning barobar taqsimlanishi va elektr toki uchun xarajatlarning kamroq bo'lishini ta'minlaydi.
- Terlash yoki muzlashning oldini olish maqsadida issiq oziq-ovqatni jihozga sovitilgandan keyin qo'ying.
- Oziq-ovqat mahsulotini muzlatgich bo'lmasida saqlaganda haroratni oziq-ovqat mahsulotida ko'rsatilgandan ko'ra pastroq qilib o'rnatting.
- Jihoz haroratini talab qilinganidan pastroq haroratga o'rnatmang.
- Sovutgich bo'lmasidagi harorat o'lchagich yaqiniga oziq-ovqat mahsulotlarini qo'ymang. O'lchagichdan kamida 3 sm masofa saqlang.
- Muzdan tushirishdan so'ng harorat ko'tarilishi borasida jihozning texnik tavsiflarida ma'lum chegaralar belgilanganiga e'tibor qarating. Harorat ko'tarilishi tufayli saqlanayotgan oziq-ovqat mahsulotiga bo'ladigan ta'sirni kamaytirmoqchi bo'lsangiz, saqlanayotgan oziq-

14 Ishlatish

- ovqat mahsulotlarini zichlab yoping yoki bir necha qavat qilib o'rab qo'ying.
- Jihozdagi avtomatik muzdan tushirish tizimi tufayli normal ishlash sharoitida bo'lma ichida muz hosil bo'lmaydi.

Mahsulotlarni yaxshi saqlash

- Noto'g'ri haroratda saqlanganda oziq-ovqat mahsulotlari muzlab qolishi yoki aynishi mumkin. Sovutkichni saqlanayotgan oziq-ovqatga mos bo'lgan haroratga o'rnatning.
- Muzlatilgan yoki sovutilgan oziq-ovqat mahsulotlarini zich yopiladigan idishlarda saqlang.
- Jihozga oziq-ovqat mahsulotini qo'yishdan avval uning iste'mol qilinishi mumkin bo'lgan muddati va yorlig'ini (saqlash bo'yicha ko'rsatmalar) tekshiring.
- Agar oziq-ovqat mahsuloti past haroratda tez aynib qoladigan bo'lsa, u mahsulotni uzoq muddat saqlamang.
- Muzlatilmagan oziq-ovqat mahsulotini bevosita muzlatilgan oziq-ovqat mahsulotiga tegib turadigan tarzda joylashtirmang. Agar har kuni muzlatish ko'zda tutiladigan bo'lsa, muzlatiladigan mahsulot miqdorini kamaytirish talab qilinishi mumkin.
- Sovutilgan yoki muzlatilgan oziq-ovqat mahsulotini darhol mos ravishda sovutgich yoki muzlatgich bo'lmasiga qo'ying.
- Xom go'sht va baliqni u boshqa oziq-ovqat mahsulotlariga tegmasligi yoki ustiga tushmasligi uchun sovutkichda mos idishlarda saqlang.
- Sovutilgan taomlar va boshqa oziq-ovqat mahsulotlarini sabzavotlar tortma qutisining tepasida saqlash mumkin.
- To'liq muzdan tushirilgan oziq-ovqat mahsulotini qayta muzlatmang. To'liq muzdan tushirilgan oziq-ovqat mahsulotini qayta muzlatish uning mazasi va ozuqaviylik darajasini pasaytiradi.
- Issiq ovqatni qo'yishdan avval uni sovutning. Agar jihoz ichiga juda ko'p issiq oziq-ovqat mahsuloti qo'yiladigan bo'lsa, uning ichki harorati oshib ketishi va jihoz ichidagi boshqa mahsulotlarga salbiy ta'sir ko'rsatishi mumkin.

- Jihozni xaddan tashqari ortiqcha to'ldirib yubormang. Agar jihoz ortiqcha to'ldirib yuborilsa, sovuq havo mos darajada aylanmasligi mumkin.
- Agar oziq-ovqat mahsuloti uchun juda past harorat o'rnatgan bo'lsangiz, u muzlab qolishi mumkin. Jihozda oziq-ovqat mahsuloti to'g'ri saqlanishi uchun talab qilingan haroratdan past haroratni o'rnatmang.
- Agar jihozda salqinlatish bo'lmasi mavjud bo'lsa, tarkibida suv miqdori ko'p bo'lgan meva-sabzavotlarni bunday bo'lmalarda saqlamang, chunki past harorat tufayli ular muzlashi mumkin.
- Elektr tarmog'ida uzilish bo'lsa, idoraga sim qoqing va uzilish qanchaga cho'zilishini so'rang.
 - O'chiq paytida eshigini ochmaslikka harakat qiling.
 - Elektr ta'minoti tiklangach, oziq-ovqat mahsulotlarining holatini tekshirib ko'ring.

Eng yuqori muzlatish quvvati

- Express Freeze** funksiyasi muzlatish kamerasini uning eng yuqori muzlatish quvvatiga erishishiga imkon beradi. Bu odatda 21 soatgacha vaqtini oladi va funksiya avtomatik ravishda o'chiriladi.
- Yangi mahsulotlar muzlatish kamerasiga joylashtirilishidan avval **Express Freeze** yoqib qo'yilishi kerak.
- Havo aylanishi yaxshiroq bo'lishi uchun savatchalar va tokchalar kabi jihozning barcha ichki qismlarini o'z joyiga qo'ying.

Maksimal miqdordagi oziq-ovqat mahsulotlarini muzlatish

Agar katta miqdordagi oziq-ovqat mahsulotlari joylashtirilishi kerak bo'lsa, muz tayyorlagich jihozdan olib qo'yilishi va oziq-ovqat mahsulotlari bevositda muzlatish bo'lmasidagi muzlatish polkalariga joylashtirilishi kerak.

Izoh

- Muz tayyorlagichni to'g'ri holatda soling.

Ikki yulduzli bo'lmacha

- Ikki yulduzli bo'lmacha (☼☼) savatchasi yoki tortmasi muz va oziq-ovqat mahsulotlarini -12°C dan -18°C gacha haroratda qisqa muddat saqlashda foydalanilishi mumkin.
- Ikki yulduzli muzlatilgan oziq-ovqatlar bo'lmalari avvaldan muzlatilgan oziq-ovqat mahsulotlarini saqlash, muzqaymoq saqlash yoki tayyorlash va muz kubchalarini tayyorlash uchun mosdir.
- Ikki yulduzli bo'lmalar yangi oziq-ovqat mahsulotlarini muzlatish uchun mos kelmaydi.

UZBEKCHA

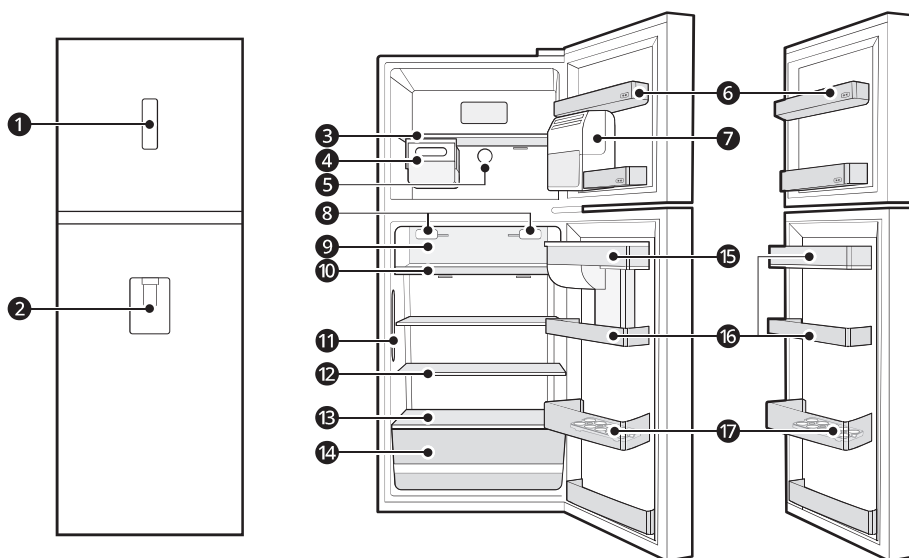
16 Ishlatish

Mahsulot xususiyatlari

Jihozning ko'rinishi va uning qismlari uning modeliga qarab farqlanishi mumkin.

Ichki qismi (Ikki yulduz **)

*1 Bu xususiyat faqat ayrim modellarda mavjud.



1 Boshqaruv paneli*¹

Sovitish haroratini o'rnatadi.

2 Suv taqsimlagichi*¹

3 Muzlatgich polkasi

Go'sht, baliq va muzqaymoq singari muzlatilgan oziq-ovqat mahsulotlarini saqlaydi.

4 Muz tayyorlagichni ko'chirish*¹

Bu yerda muz qo'lda boshqarilib tayyorlanadi va saqlanadi.

- Muz tayyorlagichni polka bo'ylab yon tomondan yon tomongacha istalgan holatga surishingiz mumkin.

5 Muzlatish kamerasi harorati boshqargichi*¹

Bu boshqargich uni mos balansga o'rnatish orqali muzlatish kamerasi bo'lmasiga bo'lgan havo oqimini boshqaradi.

6 Muzlatgich eshigi savatchasi

Kichik idishlardagi muzlatilgan oziq-ovqatlarni saqlaydi. Bu yerda muzqaymoq yoki uzoq vaqt saqlanadigan oziq-ovqatlarni saqlamang.

Izoh

- Ikki yulduzli bo'limga ega bo'lgan muzlatkich savatchalarining soni xarid qilingan modelga bog'liq ravishda farq qilishi mumkin.

7 Avtomatik muz tayyorlagich*1

Bu yerda muz avtomatik tarzda tayyorlanadi va saqlanadi.

8 Havo filtri

Sovutgich bo'limasi ichidagi noxush hidlarni kamaytiradi.

Izoh

- Havo filtrini demontaj qilmang. Agar siz uni almashtirmoqchi bo'lsangiz, LG Electronics mijozlar ma'lumot markaziga murojaat qiling.

9 Yaxna maxsulotlar bo'linmasi*1

Bu oziq-ovqat mahsulotlari oddiy sovutish sohalariga qaraganda sovuqroq haroratsa saqlanuvchi joydir.

10 Chiqarish tortmasi

11 Eshikni sovutish

Sovuq havo sovutkich eshigi savatchasini sovuq saqlash uchun chiqadi.

12 Sovutgich tokchasi

Sovutilgan oziq-ovqat mahsulotlari va yangi oziq-ovqat mahsulotlarini saqlaydi.

Namligi yuqori bo'lgan oziq-ovqatlarni tokchanning old tomonida saqlaydi.

Tokchaga boshqa balandlikdagi murvatni qo'yish bilan bu tokcha balandligini o'zgartirish mumkin.

13 Pastki Tokcha

Sovutilgan oziq-ovqat mahsulotlari va yangi oziq-ovqat mahsulotlarini saqlaydi.

⚠️ DIQQAT

- Pastki tokchanning old tomonida hech qanday narsalarni saqlamang. Ular tushib ketib zarar yetkazishi yoki jihozni shikastlashi mumkin.

14 Sovutgich tortmasi

Meva va sabzavotlarni saqlaydi.

15 Suv baki*1

Bu dispenseriga yetkazib berish uchun suv saqlanadigan joydir.

16 Sovutgich eshigi savatchasi

Sovutilgan oziq-ovqat mahsulotlari, ichimliklar va sous idishlari bu yerda saqlanishi mumkin.

17 Suriladigan tuxum patnisi

Bu yerda tuxum saqlanadi.

- Uni olib qo'yishingiz va zaruratga ko'ra kerakli joyda undan foydalanishingiz mumkin. Biroq undan muz idish sifatida foydalanmang yoki uni sovutkich ustiga yoki sabzavotlar tortmasiga solmang.

18 Ishlatish

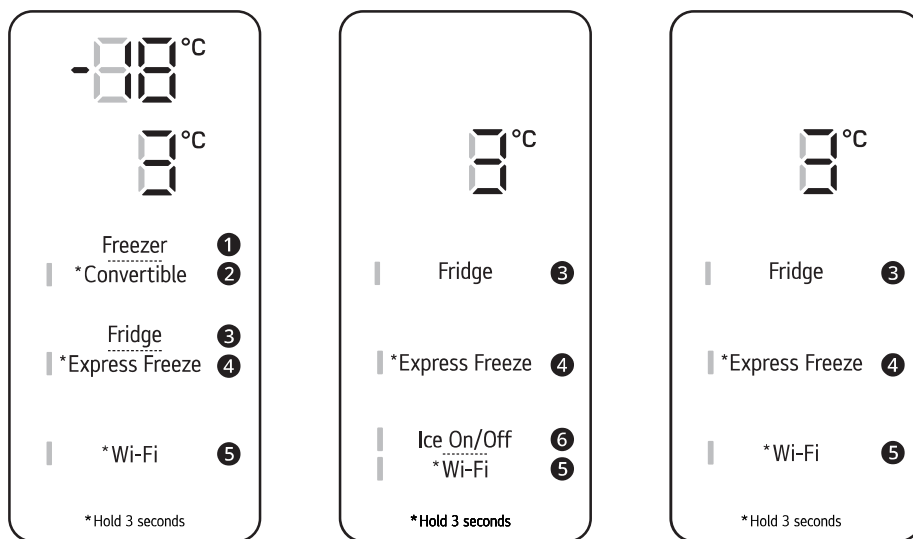
Boshqaruv paneli

Jihzdagi boshqaruv paneli uning modeliga qarab o'zgarishi mumkin.

Boshqaruv paneli va funksiyalar

*1 Bu boshqaruv paneli faqat ayrim modellarda mavjud.

1-boshqaruv paneli: Muzlatish kamerasi eshigida*1



❶ Freezer

-23 °C dan -15 °C gacha oraliqdagi kerakli haroratni tanlash uchun bu tugmani qayta-qayta bosing.

- Muzlatish kamerasining dastlabki harorati -18 °C.

❷ Convertible

Muzlatgich haroratini sovitkich harorati bilan bir xil diapazonda sozlashingiz mumkin.

- Bu tugmani 3 soniya bosib turing. Chap LED yonganida, 1 °C dan 7 °C gacha bo'lgan haroratni tanlash uchun **Fridge** tugmasini bir necha marta bosing.
- Konvertatsiyalanuvchi funksiyani o'chirish uchun bu tugmani 3 soniya davomida, LED chirog'i o'chguncha bosib turing.

❸ Fridge

1 °C dan 7 °C gacha oraliqdagi kerakli haroratni tanlash uchun bu tugmani qayta-qayta bosing.

- Sovutkichning dastlabki harorati 3 °C.

Izoh

- Joriy ichki harorat jihoz ichidagi oziq-ovqat mahsuloti holatiga qarab o'zgaradi, chunki ko'rsatilgan o'rnatilgan harorat jihozning joriy harorati emas, balki ko'zlangan haroratidir.

4 Express Freeze

Bu funksiya ko'p miqdordagi muz yoki muzlagan oziq-ovqat mahsulotlarini tez muzlatish imkonini beradi.

- Bu funksiya mazkur tugmani har safar 3 soniya bosib turganingizda navbatma-navbat o'chib yonadi.
- Bu funksiya ma'lum vaqt o'tganidan so'ng avtomatik tarzda o'chadi.

5 Wi-Fi

Bu tugma jihozni uydagi Wi-Fi tarmog'iga ulashga imkon beradi. **LG ThinQ** ilovasining dastlabki o'rnatish bo'yicha ma'lumotlar olish uchun Smart funksiyalar bo'limiga qarang.

6 Ice On/Off

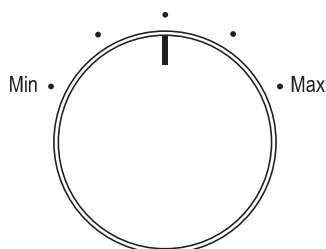
Muz tayyorlagich hosil qiluvchini yoqish/o'chirish uchun **Ice On/Off** tugmasini bosing.

Izoh

- Energiyani tejash uchun boshqaruv paneli avtomatik ravishda o'chadi.
- Agar uni tozalash vaqtida biror barmoq yoki tana qismi boshqaruv paneliga tegib ketsa, ushbu tugma funksiyasi ishga tushib ketishi mumkin.

2-boshqaruv paneli: Muzlatish kamerasi ichida*1

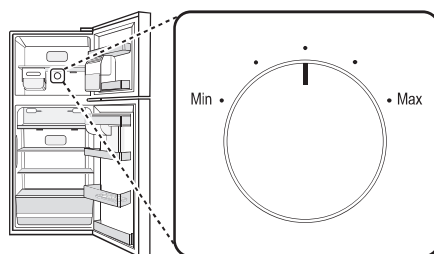
Eng past va Eng yuqori o'rtasida kerakli haroratni tanlash uchun diskni burang.

**Muzlatish kamerasi harorati darajasini o'rnatish (1-5)**

Haroratni 1-darajadan 5-darajagacha sozlash mumkin. 3-daraja tavsiya qilinadi.

- Boshqargichni o'ngga burash orqali haroratni pasaytirish va boshqargichni chapga burash orqali ko'tarish mumkin.
- Muzlatish kamerasida past haroratni ushlab turish uchun boshqargichni 4-5 darajaga o'rnatish. Tezkor muzlatish yakunlanganida (5-

daraja) boshqargichni tavsiya qilingan darajaga o'rnatish.

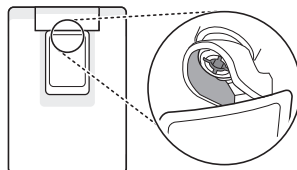


20 Ishlatish

Izoh

- Jihozga oziq-ovqat mahsulotlarni joylashtirishdan avval jihozni devordagi rozetkaga ulagandan keyin 2 yoki 3 soat kuting.
- Ichki haroratlarga jihaz o'rnatilgan joyi, atrof-muhitdagi harorat, eshikning qancha ochilib-yopilishi va boshqalar ta'sir ko'rsatadi.

- Dispenser chiqarish tirqishini toza latta bilan tez-tez artib turing, chunki u osongina kirlanishi mumkin.



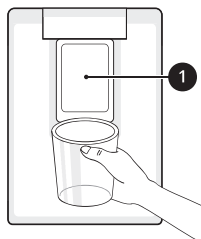
Suv taqsimlagichi

Bu xususiyat faqat ayrim modellarda mavjud.

Dispenserdan foydalanish

Dastakni bosish orqali suv taqsimlashingiz mumkin.

- Sovuq suv olish uchun suv dispenseri ❶ kurakchasini bosing.



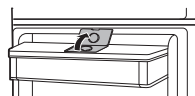
Izoh

- Latta tuklari chiqarish tirqishiga yopishib qolishi mumkin.

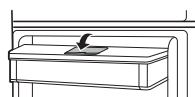
Suv bakini to'ldirish

Suv bakiga taqsimlanuvchi suv quyiladi.

- 1 Suv baki ustidagi qopqoqni oching.



- 2 Suv bakini ichimlik suvi bilan to'ldiring va qopqog'ini yoping.



⚠️ DIQQAT

- Bolalar dastani o'ynamasligi yoki shikast yetkazmasligi uchun ularni dispenseriga yaqinlashtirmang.

Izoh

- Agar stakan ensiz bo'lsa, suv sachrab ketishi yoki umuman ichiga tushmasligi mumkin.

Dispenserni tozalash

- Butun sohani nam latta bilan arting. To'kilgan suv tufayli dispenser osongina nam bo'lishi mumkin.

⚠️ OGOHLANTIRISH

- Faqat ichimlik suvi bilan to'ldiring. Suv bakiga ichimliklar yoki issiq suv quymang.
- Bolalarga suv bakiga yaqin kelishlariga ruxsat berilmasligi kerak.

⚠️ DIQQAT

- Suv dispenseri bakini chiqarish yoki o'rnatish paytida ortiqcha kuch ishlatmang yoki zarba bermang.

- Agar u chiqmasa, suv bakini ichimlik suvi bilan to'ldiring.

Izoh

- U ichimlik suvi bilan to'ldirilishidan avval suv baki yuvilishi kerak.
- Agar u chiqmasa, suv bakini ichimlik suvi bilan to'ldiring.

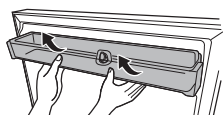
Suv bakini tozalash

- 1 Suv baki qopqog'ini oling.

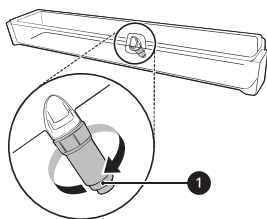


- 2 Suv bakini bo'shating.

- 3 Suv bakini ikkala qo'lingiz bilan ushlang va tepaga torting.



- 4 Uni soat strelkasi yo'nalishida burash orqali suv bakidagi suv klapani ❶ ni chiqarib oling.



- 5 Suv baki va suv klapanini oqim suvda tozalang. Suv baki va sovutkich eshigining ichki va tashqi tomonlarini toza latta bilan arting.

- 6 Olib tashlash jarayonining aksini bajargan holda suv bakini o'z joyiga o'rnatang.

Izoh

- Agar suv saqlagichlar 48 soat davomida ishlatilmasa ularni tozalang.

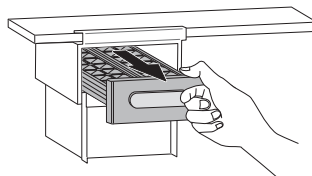
Muz Tayyorlagich

Bu xususiyat faqat ayrim modellarda mavjud.

Muz tayyorlagichni ko'chirishdan foydalanish

Bu yerda muz qo'lda boshqarilib tayyorlanadi va saqlanadi.

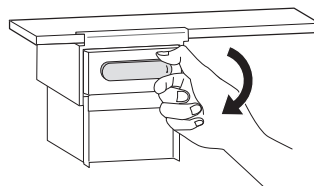
- 1 Muz idishni muz tayyorlagichdan tortib chiqaring.



- 2 Muz idishning suv uchun belgilangan chiziqqacha suv bilan to'ldiring.

- 3 Muz idishni ushlang va uni asl holatiga surib kirgizing.

- 4 Muz idish dastagini ushlang va muz kubchalarini bo'shatish uchun uni soat strelkasi yo'nalishida burang.



22 Ishlatish

- 5** Muz chelagini dastasidan ushlab torting va chiqarib oling.

⚠ OGOHLANTIRISH

- Faqat ichimlik suvini quyung.

⚠ DIQQAT

- Muz idishini surganda suvni to'kib yubormaslik uchun ehtiyot bo'ling.
- Muz idishni kuch bilan qiyshaytirmaslik uchun ehtiyot bo'ling, chunki u sinib ketishi mumkin.
- Agar muzlatkich eshigini tez-tez ochib yopsangiz, suvning muzlashi uzoqroq vaqt talab qilishi mumkin.
- Muz chelagini suv bilan to'ldiring.

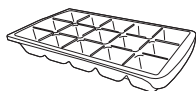
Izoh

- Agar muz tayyorlagichdan foydalanmasangiz, muzlatish kamerasi bo'lmasi ichida ko'proq joy hosil qilish uchun uni olib qo'yishingiz mumkin.
- Agar muz idish ortiqcha to'lib ketsa, muz kubchalari bir-biriga yopishib qolishi va ularni chiqarib olish qiyin bo'lishi mumkin.
- Muz idishga suv quyish orqali muzlarni osonroq chiqarib olish mumkin.

Muz idishdan foydalanish

Bu yerda muz qo'lda boshqarilib tayyorlanadi.

Muz idishning suv uchun belgilangan chiziqqacha suv bilan to'ldiring.



⚠ OGOHLANTIRISH

- Faqat ichimlik suvini quyung.

⚠ DIQQAT

- Muz idishni kuch bilan qiyshaytirmaslik uchun ehtiyot bo'ling, chunki u sinib ketishi mumkin.
- Agar muzlatkich eshigini tez-tez ochib yopsangiz, suvning muzlashi uzoqroq vaqt talab qilishi mumkin.

Izoh

- Agar muz idish ortiqcha to'lib ketsa, muz kubchalari bir-biriga yopishib qolishi va ularni chiqarib olish qiyin bo'lishi mumkin.
- Muz idishga suv quyish orqali muzlarni osonroq chiqarib olish mumkin.

Avtomatik muz tayyorlagich

Xona ichidagi muz tayyorlagichdan foydalanishdan avval

⚠ DIQQAT

- Taqsimlangan dastlabki suv va muz tarkibida suv ta'minot liniyasidan yoki suv bakidan kelgan zarrachalar yoki hid mavjud bo'lishi mumkin.
- Agar rangsizlangan muz hosil qilinsa, manbasini aniqlash uchun suv baki va suv ta'minotini tekshiring. Agar muammoni bartaraf qilib bo'lmasa, LG Electronics mijozlarga ma'lumotlar berish markaziga murojaat qiling. Muammo bartaraf qilinmagunicha muz yoki suvdan foydalanmang.
- Avtomatik muz tayyorlagichga qo'lingiz yoki asboblilar bilan tegmang.
- Avtomatik muz tayyorlagich qopqog'ini chiqarib olmang.
- Ta'tilga chiqqaningizda yoki uzoq muddat elektr tarmog'idan tok kelmay qolgan paytda, muzlatkich bo'lmasidagi muz idishdagi muzni olib tashlang.

Izoh

- Odatda, jihoz o'rnatilgandan so'ng, taxminan 48 soat o'tganidan keyin muz tayyorlagich muz ishlab chiqaradi.
- Muz chelagi muzga to'lganida muz hosil qilish to'xtatiladi.
- Muz chelagiga muz tushganida tovush chiqishi oddiy hol hisoblanadi.
- Agar muz kubchalari muz chelagida uzoq vaqt saqlansa, ular bir-birlariga yopishib qolishlari va ularni osongina ajratib bo'lmaslik mumkin. Bunday hollarda muz chelagini bo'shating va yangi muz tayyorlang.

tovush chiqaradi. Tovush chiqishini to'xtatish uchun **Ice On/Off** tugmasini **Off** holatiga bosing.

⚠️ DIQQAT

- Agar suv saqlagich bo'sh bo'lsa, muz tayyorlagichni quvvatlantirishda davom etmang. Bu muz tayyorlagichga zarar yetkazishi mumkin.

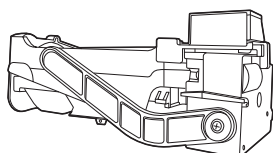
OZBEKCHA

Izoh

- Muz tayyorlagichga quvurlardan suv to'ldirishini va muz idishiga muz tushayotgan ovozni eshitasiz.

Eshik ichidagi muz tayyorlagich

Sharoit yaxshi bo'lgan hollarda avtomatik muz tayyorlagich bir vaqtda 6 ta kubcha, 24 soat davomida 30-50 ta muz bo'lagi tayyorlashi mumkin. Muhitga (jihoz atrofidagi muhit harorati, eshikning ochilib-yopilish chastotasi, jihozda saqlanayotgan mahsulot miqdori va h.k.) bog'liq ravishda bu miqdor farq qilishi mumkin.



Avtomatik muz tayyorlagichni yoqish va o'chirish

Avtomatik muz tayyorlagichni Yoqish/O'chirish uchun boshqaruv panelidagi **Ice On/Off** tugmasini bosing.

Eshitilishi mumkin bo'lgan odatiy tovushlar

Muz tayyorlagich suv bilan to'ldirilayotgan vaqtda muz tayyorlagichning suv klapani tovush chiqaradi. Agar **Ice On/Off** tugmasi **On** holatiga o'rnatilgan bo'lsa, u hattoki suvga ulanmagan bo'lsa ham

Ta'til vaqti uchun tayyorlash

Agar atrofdagi harorat muzlash nuqtasidan pastga tushsa, suv liniyalari yoki ulanishlarning yorilishi natijasida suv bosishi tufayli mulkka jiddiy zarar yetishining oldini olish uchun malakali texnik yordamida suv ta'minot tizimini quriting.

Ice On/Off tugmasidan O'chirishni (Off) bosing va jihozga kelayotgan suvni o'chiring.

⚠️ DIQQAT

- Muz tayyorlagichni **Ice On/Off** tugmasini O'chirish (Off) holatiga o'rnatilganida muz idishi bo'shatib qo'yilishi kerak.

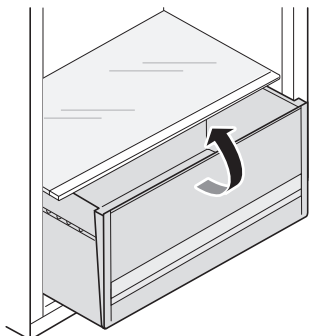
Sovutgich tortmasi

Yangi sabzavotlar tormasini chiqarib olish va qayta joylash

- 1 Tortma ichidagilarni olib qo'ying. Sabzavotlar tortmasi dastasidan ushlang va uni tortma butunlay to'xtagunicha ehtiyotlik bilan tashqariga torting.

24 Ishlatish

- 2 Sabzavotlar tortmasini tepaga ko'taring va tashqariga chiqarib oling.



- 3 Sabzavotlar tortmasini chiqarib olish jarayoniga teskari tartibda qayta joylashtiring.

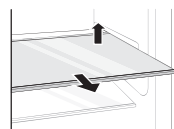
⚠️ DIQQAT

- Jihozning ichidagi barcha oziq-ovqat mahsulotlarini olib qo'ying, aks holda solingan oziq-ovqat mahsulotlari og'irligi tufayli jarohtlanish mumkin.

Tokcha

Polkani chiqarib olish/qayta joylash

- 1 Polkaning ikkala tomonidan ushlang. Polkani tepaga ko'taring va uni tashqariga tortish orqali chiqarib oling.

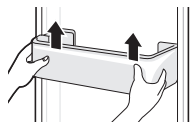


- 2 Polka ramaga joylashgunicha ichkariga surish orqali polkani qayta joylashtiring.

Eshik savatchasi

Eshik savatchasini chiqarib olish/qayta joylash

- 1 Savatchaning har ikkala tomonini ushlang va tepaga ko'targan holda uni chiqarib oling.



- 2 Eshik savatchasini chiqarib olish jarayoniga teskari tartibda qayta joylashtiring.

AQLLI FUNKSIYALAR

LG ThinQ ilovasi

Bu xususiyatdan faqat Wi-Fi ga ega bo'lgan modellarda foydalanish mumkin.

LG ThinQ ilovasi smartfondan foydalanib jihoz bilan aloqa qilishga imkon beradi.

LG ThinQ ilovasi xususiyatlari

Qulay aqlli funksiyalar yordamida smartfon orqali jihozga ulaning.

Smart Diagnosis

- Agar sizda ilovadan foydalanishda muammolar bo'lsa, ushbu aqlli tashxislash xususiyati muammoni tashxislashda yordam beradi.

Sozlanmalar

- Jihozda va ilovada turli parametrlarni qo'yish imkonini beradi.

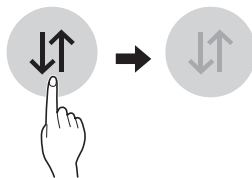
Izoh

- Agar simsiz marshrutizator, Internet xizmati provayderi yoki parolni o'zgartirsangiz, ro'yxatga olingan jihozni **LG ThinQ** ilovasidan o'chiring va uni qaytadan ro'yxatdan o'tkazing.
- Mahsulot sifatini oshirish maqsadida foydalanuvchiga oldindan ogohlantirishsiz ilovaga o'zgartirishlar kiritilishi mumkin.
- Rusumga bog'liq ravishda xususiyatlar o'zgarishi mumkin.

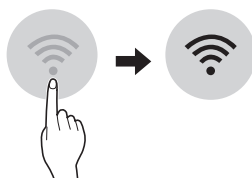
LG ThinQ ilovasidan foydalanishdan avval

- 1 Jihoz va simsiz router (Wi-Fi tarmoq) orasidagi masofani tekshiring.
 - Agar jihoz va simsiz router orasidagi masofa juda uzoq bo'lsa, signal kuchi pasayadi. Ulanish uzoq vaqt talab qilishi yoki o'rnatish muvaffaqiyatsiz bo'lishi mumkin.

- 2 Smartfoningizda **Mobil internet** yoki **Uyali aloqani** faolsizlantiring.



- 3 Smartfoningizni simsiz routerga ulang.



Izoh

- Wi-Fi ulanishini tekshirish uchun boshqaruv panelida Wi-Fi indikatorini yoqilganligini ko'ring.
- Bu jihoz faqat 2.4 GGs chastotali Wi-Fi tarmoqlarda ishlaydi. Tarmoq chastotasini tekshirish uchun internet-provayderingizga murojaat qiling yoki simsiz router qo'llanmasiga qarang.
- **LG ThinQ** tarmoqqa ulanish muammolari yoki tarmoqda yuzaga kelgan har qanday nosozlik, noto'g'ri ishlash yoki xatolarni bartaraf qilish uchun mo'ljallanmagan.
- Agar jihozlar Wi-Fi tarmog'iga ulana olmasa, muammo jihoz routerdan uzoqda joylashganligi sababli yuzaga kelgan bo'lishi mumkin. Wi-Fi signalini kuchaytirish uchun Wi-Fi retranslyator (signal kuchaytirgich) sotib oling.
- Uydagi tarmoq muhitiga qarab Wi-Fi ulanishi o'rnatilmasligi yoki uzilib qolishi mumkin.
- Internet ta'minotchisiga qarab, tarmoq ulanishida muammolar yuzaga kelishi mumkin.
- Atrofdagi simsiz aloqa muhiti tufayli simsiz tarmoq xizmati sekin ishlashi mumkin.
- Simsiz signal uzatilishida muammo bo'lsa, jihoz tarmoqqa ulana olmaydi. Jihozni o'chiring va yana urinib ko'rishdan avval taxminan bir daqiqa kuting.

26 AQLLI FUNKSIYALAR

Izoh

- Agar simsiz routingizda himoya devori yoniq bo'lsa, himoya devorini o'chiring yoki uni istisnolar ro'yxatiga kiriting.
- Simsiz tarmoq nomi (SSID) inglizcha harflar va raqamlar birikmasidan iborat bo'lishi lozim. (Maxsus belgilarni ishlatmang)
- Smartfonning foydalanuvchi interfeysi (UI) mobil operatsion tizim (OS) va ishlab chiqaruvchiga qarab farq qilishi mumkin.
- Agar routingning xavfsizlik protokoli **WEP** qilib belgilangan bo'lsa, tarmoqni sozlay olmasligingiz mumkin. Uni boshqa xavfsizlik protokoliga o'zgartiring (**WPA2** tavsiya etiladi) va jihozni yana registratsiya qiling.

LG ThinQ ilovasini o'rnatish

Smartfonda Google Play Store yoki Apple App Store do'konlaridan **LG ThinQ** ilovasini qidiring. Ilovani yuklab olish va o'rnatish ko'rsatmalariga amal toping.

Wi-Fi tarmog'iga ulanish

Wi-Fi tugmasi **LG ThinQ** bilan ishlatilganda sovutkichni uydagi Wi-Fi tarmoqqa ulaydi. Wi-Fi indikatorini sovutkichning tarmoqqa ulanish holatini ko'rsatadi. Sovutgich Wi-Fi tarmoqqa ulansa, bu Wi-Fi indikatorini miltillaydi.

- **Moslamani ilk ro'yxatga olish**
Moslamani ro'yxatga olish uchun **LG ThinQ** ilovasini ishga tushiring va undagi ko'rsatmalarni bajaring.
- **Moslamani qayta ro'yxatga olish yoki boshqa foydalanuvchini ro'yxatga olish**
Vaqtincha o'chirib qo'yish uchun **Wi-Fi** tugmasini 3 soniya bosib turing. Moslamani ro'yxatga olish uchun **LG ThinQ** ilovasini ishga tushiring va undagi ko'rsatmalarni bajaring.

Izoh

- Wi-Fi funksiyasini faolsizlantirish uchun **Wi-Fi** tugmasini 3 soniya bosib turing. Wi-Fi indikatorini o'chadi.

Simsiz LAN moduli xarakteristikasi

Rusum	LCW-008
Chastota ko'lami	2412-2472 MGts
Chiqish quvati (Maks.)	IEEE 802.11b: 17.93 dBm
	IEEE 802.11g: 17.92 dBm
	IEEE 802.11n(HT20): 17.79 dBm
	IEEE 802.11n(HT40): 16.93 dBm

Mikrodastur versiyasining simsiz funksiyasi: V 1.0
Foydalanuvchiga xavfsiz bo'lishi uchun ushbu qurilma bilan inson o'rtasida kamida 20 sm oraliq qoldirilgan holda o'rnatilishi va ishlatilishi kerak.

Ochiq kodli dasturiy ta'minot eslatmasi

Manba kodini GPL, LGPL, MPL va boshqa ochiq manbali litsenziyalar ostida olish uchun bu mahsulotda mavjud bo'lgan manba kodini oshkor qilish majburiyatiga ega bo'lgan, shuningdek eslatib o'tilgan litsenziya shartlariga, mualliflik huquqi to'g'risidagi xabarnomalarga va boshqa tegishli hujjatlarga kirish uchun <https://opensource.lge.com> saytiga tashrif buyuring. LG Electronics opensource@lge.com manziliga so'rov yuborilgan hollarda bunday yetkazib berish xarajatlarini (jumladan, media, jo'natish va qayta ishlash xarajatlari) qoplovchi to'lov evaziga CD-ROM orqali ham ochiq turdagi kodni yetkazib beradi.

Bu taklif bu mahsulotni oxirgi marta jo'natganimizdan keyin uch yil davomida bu

ma'lumotni olgan har bir kishi uchun yaroqli hisoblanadi.

Smart diagnostika

Jihozingiz bilan muammolarni tashxislash va hal qilish uchun shu xususiyatdan foydalaning.

Izoh

- LGEga xos bo'lmagan sabablar tufayli Wi-Fi ning mavjud emasligi, Wi-Fi ning uzilishi, mahalliy ilovalar do'konining siyosati yoki ilovaning mavjud emasligi kabi tashqi omillar tufayli xizmat ishlamasligi mumkin.
- Bu xususiyat avvaldan xabar berilmasdan turib o'zgartirilishi va qayerda joylashganligingizga bog'liq ravishda boshqacha bo'lishi mumkin.

Muammolarni tashxislash uchun LG ThinQ ilovasidan foydalanish

Agar sizda Wi-Fi bilan jihozlangan qurilmangiz bilan bo'liq muammo bo'lsa, u nosozliklarni bartaraf qilish ma'lumotlarini **LG ThinQ** ilovasidan foydalanib smartfonga o'tkazishi mumkin.

- **LG ThinQ** ilovasini ishga tushiring va menyuda **Smart Diagnosis** xususiyatini tanlang. **LG ThinQ** ilovasida tashxislash uchun berilgan ko'rsatmalarni bajaring.

Muammolarni tashxislash uchun Audible Diagnosis xususiyatidan foydalanish

*1 Bu boshqaruv paneli faqat ayrim modellarda mavjud.

Ovozli diagnostika usulidan foydalanish uchun quyidagi ko'rsatmalarni bajaring.

- **LG ThinQ** ilovasini ishga tushiring va menyuda **Smart Diagnosis** xususiyatini tanlang. **LG ThinQ** ilovasida eshitish orqali tashxislash uchun berilgan ko'rsatmalarni bajaring.

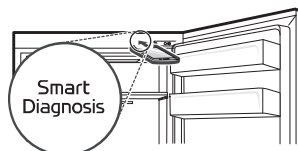
1-boshqaruv paneli: Muzlatish kamerasi eshigida *1

- 1 Sovutgich eshigini oching.
- 2 Sovitkich eshigini 8 soniya ichida 5 marta yoping va oching.

Izoh

- Agar siz 8 soniya ichida eshikni 5 marta yopib-ochmasangiz, vaqt qayta o'rnatiladi. Keyin yana 5 marta yopib-ochishingiz kerak.

- 3 Muzxona va muzlatgich eshiklarini ochib, telefonni yuqori o'ng karnay teshigiga tuting.



- 4 Ma'lumotlarni o'tkazish yakunlangandan keyin tashxis ilovada ko'rsatiladi.

Izoh

- Eng yaxshi natijalarni olish uchun tovushlar o'tkazilayotganda telefonni qimirlatmang.

TEXNIK XIZMAT KO'RSATISH

Tozalash

Tozalash bo'yicha umumiy maslahatlar

- Muzlatish kamerasiga oziq-ovqat mahsulotlari joylashtirilgan holda qo'lda muzdan tushirish, jihozga texnik xizmat ko'rsatish yoki uni tozalashni bajarish oziq-ovqat mahsulotlari haroratining ko'tarilishiga va ularning yaroqlilik muddatlarining kamayishiga olib kelishi mumkin.
- Oziq-ovqat mahsulotlariga tegib turadigan barcha yuzalarni muntazam ravishda tozalab turing.
- Jihoz ichki tarafi va tashqarisini tozalayotganda uni dag'al cho'tka, tish pastasi yoki yonuvchan materiallar bilan artmang. Tarkibida yonuvchan moddalar bo'lgan vositalardan foydalanmang. Bu jihoz rangining o'chishi yoki shikastlanishiga sabab bo'lishi mumkin.
 - Yonuvchan moddalar: spirt (etanol, metanol, izopropil spirti, izobutil spirti va hk.), eritgich, oqartirgich, benzin, yonuvchan suyuqlik, abraziv va h.k.
- Tozalagandan so'ng elektr kabeli shikastlanmaganini tekshirib ko'ring.

Jihoz tashqi qismini tozalash

- Jihozning tashqarisidagi havo ventilyatsiya tirqishlarini changyutgich yordamida tozalaganda elektronika qismlariga zarar yetkazishi yoki elektr toki urishiga olib kelishi mumkin bo'lgan har qanday statik elektr tokining oldini olish uchun elektr shnuri rozetkadan uzib qo'yilishi kerak. Qurilmaning ishonchli va tejamkor tarzda ishlashini saqlab qolish uchun orqa va yon tomondagi ventilyatsiya qoplamalarini muntazam tozalab turish tavsiya qilinadi.
- Jihozning tashqi tomonidagi havo ventilyatsiya tirqishlarini toza saqlang. Havo ventilyatsiya tirqishlarining to'silib qolishi yong'inga yoki jihozning shikastlanishiga olib kelishi mumkin.

- Jihozning tashqi qismi uchun toza gubka yoki yumshoq mato va iliq suvda eritilgan yumshoq kir yuvish vositasidan foydalaning. Dag'al yoki qattiq tozalash vositalaridan foydalanmang. Yumshoq latta bilan yaxshilab quring. Zanglamaydigan po'latdan qilingan eshiklarni tozalaganda zararlangan matolardan foydalanmang. Maxsus matodan foydalaning va kristall bilan bir yo'nalishda arting. Bu yuzaning dog'lanishi va tiralinishini kamaytirishga yordam beradi.

Jihoz ichki qismini tozalash

- Tan jarohati yoki jihoz buzilishining oldini olish uchun tokcha yoki tortmani olib tashlashdan avval u tokcha yoki tortmadan barcha oziq-ovqat mahsulotlarini olib tashlang. Aks holda joylashtirilgan mahsulotlarning og'irligi tufayli jarohat olish mumkin.
- Tokcha va tortmalarni oling va ularni suv bilan tozalang, shundan so'ng ularni o'z joyiga qo'yishdan oldin yaxshilab quring.
- Eshik qistirmalarini yumshoq nam latta bilan muntazam tarzda artib turing.
- Eshik savatchasiga oqqan narsalar va dog'lar tozalanishi zarur, chunki ular savatchaning saqlash xususiyatiga zarar yetkazishi va hatto, buzishi ham mumkin.
- Idish yuvish mashinasidagi polkalar yoki konteynerlarni tozalamang. Bu qismlar issiqlik tufayli deformatsiyalanishi mumkin.

NOSOZLIKLARNI BARTARAF ETISH

Servis markaziga qo'ng'iroq qilishdan avval

Sovutish

OZBEKCHA

Alomatlari	Mumkin bo'lgan sababi va yechimi
Jihoz sovitmayapti yoki muzlatmayapti.	Elektr tokida uzilish bormi? <ul style="list-style-type: none"> Boshqa jihozlarda tok bor-yo'qligini tekshiring.
	Boshqa jihozlarda tok bor-yo'qligini tekshiring. <ul style="list-style-type: none"> Elektr kabeli sanchqisini rozetkaga to'g'ri ulang.
	Uyingizdagi saqlagich kuyib qolgan yoki zanjir uzgich ishga tushirilgan bo'lishi mumkin. Yoki jihoz GFCI (Yerdagi qisqa tutashuv uzgichi) rozetkasiga ulangan va razetkadagi zanjir uzgich ishga tushirilgan. <ul style="list-style-type: none"> Asosiy elektr qutisini tekshiring va saqlagichni almashtiring yoki o'chirgichni asliga qaytaring. Saqlagich sig'imini oshirmang. Muammo zanjirning ortiqcha yuklanishida bo'lsa, uni malakali elektrik orqali tuzatting. GFCI dagi zanjir uzgichni qayta o'rnating. Agar muammoni bartaraf qilib bo'lmasa, elektrikka murojaat qiling.
Jihoz yaxshi sovitmayapti yoki muzlatmayapti.	Sovutgich yoki muzlatgich harorati uning eng yuqori haroratiga sozlanganmi? <ul style="list-style-type: none"> Sovutgich yoki muzlatgich haroratini sovuqroq darajaga o'rnating.
	Jihoz to'g'ridan-to'g'ri quyosh nuri tushadigan joydami yoki plita yoki isitkich kabi issiqlik chiqaruvchi buyum yaqinidami? <ul style="list-style-type: none"> Jihoz o'rnatilgan joyni tekshiring va uni issiqlik chiqaruvchi buyumlardan uzoqroqqa qayta o'rnating.
	Issiq ovqatni sovitmay jihazga qo'ydingizmi? <ul style="list-style-type: none"> Issiq ovqatni sovitgich yoki muzlatgich bo'lmasiga qo'yishdan oldin uni soviting.
	Jihoz ichiga haddan ziyod ko'p oziq-ovqat mahsuloti soldingizmi? <ul style="list-style-type: none"> Oziq-ovqat mahsulotlari orasida tegishli bo'sh joy bo'lishini ta'minlang.
	Jihoz eshiklari jips yopilganmi? <ul style="list-style-type: none"> Eshikni jips qilib yoping va jihaz ichidagi oziq-ovqat mahsuloti eshik yopilishiga xalaqit bermayotganiga ishonch hosil qiling.
	Jihoz atrofida yetarlicha bo'sh joy bormi? <ul style="list-style-type: none"> Jihazni uning atrofida yetarlicha bo'sh joy bo'ladigan qilib o'rnating.

30 NOSOZLIKLARNI BARTARAF ETISH

Alomatlari	Mumkin bo'lgan sababi va yechimi
Jihozdan yoqimsiz hid kelmoqda.	Sovutgich yoki muzlatgich harorati "Warm" (iliq) qilib sozlanganmi? <ul style="list-style-type: none"> Sovutgich yoki muzlatgich haroratini sovuqroq darajaga o'rnating.
	Hidi o'tkir bo'lgan ovqat qo'ydingizmi? <ul style="list-style-type: none"> Hidi o'tkir ovqatlarni yopiq idishlarda saqlang.
	Tortmadagi sabzavot yoki meva yomon bo'lib qoldimi? <ul style="list-style-type: none"> Chirigan sabzavotlarni tashlab yuboring va sabzavotlar tortmasini tozalang. Sabzavotlar tortmasida sabzavotlarni uzoq muddat saqlamang.

Kondensatsiyalanish va muzlash

Alomatlari	Mumkin bo'lgan sababi va yechimi
Jihoz ichida yoki sabzavotlar tortmasi qopqog'ida suv to'planib qolgan.	Issiq ovqatni sovitmay jihozga qo'ydingizmi? <ul style="list-style-type: none"> Issiq ovqatni sovutgich yoki muzlatgich ichiga qo'yishdan oldin uni soviting.
	Jihoz eshigini ochiq qoldirdingizmi? <ul style="list-style-type: none"> Garchi jihoz eshigi yopilishi bilan tez orada bu to'planib qolgan suv yo'qolib ketse-da, u suvni quruq latta bilan artib tashlashingiz ham mumkin.
	Jihoz eshigini juda ko'p ochib yopdingizmi? <ul style="list-style-type: none"> Bu suv kondensati tashqaridagi harorat bilan farq sabab ham yuzaga kelishi mumkin. Namlikni quruq latta bilan artib tashlang.
	Siz issiq yoki nam ovqatning og'zini yopmay jihoz ichiga qo'ydingizmi? <ul style="list-style-type: none"> Oziq-ovqat mahsulotlarini qopqoqli yoki jips yopilgan idishlarda saqlang.

Qismlar va xususiyatlar

Alomatlari	Mumkin bo'lgan sababi va yechimi
Jihozning ichidagi chiroq yonmayapti.	Chiroq xatoligi <ul style="list-style-type: none"> Eshikni yoping va qayta oching. Agar chiroq yonmasa, LG Electronics mijozlarga ma'lumotlar berish markaziga murojaat qiling. Chiroqni chiqarib olishga urinmang.

Shovqinlar

Alomatlari	Mumkin bo'lgan sababi va yechimi
Jihoz shovqin bilan ishlamoqda va noodatiy ovozlarni chiqarmoqda.	Jihoz yumshoq polga o'rnatilganmi yoki notekis qo'yilganmi? <ul style="list-style-type: none"> Jihozni qattiq va tekis polga o'rnatish.
	Jihozning orqa tarafi devorga tegib turibdimi? <ul style="list-style-type: none"> Jihozni uning atrofida yetarlicha bo'sh joy bo'ladigan qilib o'rnatish.
	Jihoz orqa tarafiga turli buyumlar tashlanganmi? <ul style="list-style-type: none"> Jihozning orqa tarafiga tashlab yuborilgan buyumlarni olib tashlash.
	Jihoz ustida biror buyum bormi? <ul style="list-style-type: none"> Jihoz ustida turgan buyum olib tashlash.

OZBEKCHA

Wi-Fi

Alomatlari	Mumkin bo'lgan sababi va yechimi
Uy jihazingiz va smartfoningiz Wi-Fi tarmoqqa ulanmagan.	Siz ulanishga harakat qilayotgan Wi-Fi paroli xato. <ul style="list-style-type: none"> Smartfoningizga ulangan Wi-Fi tarmoqni toping va uni o'chirib yuboring, so'ng jihazingizni LG ThinQ ilovasida ro'yxatdan o'tkazing.
	Smartfoningizda Mobil internet yoqilgan. <ul style="list-style-type: none"> Smartfoningizda Mobil internetni o'chirish va Wi-Fi tarmoqdan foydalangan holda jihazingizni ro'yxatdan o'tkazing.
	Simsiz tarmoq nomi (SSID) xato o'rnatilgan. <ul style="list-style-type: none"> Simsiz tarmoq nomi (SSID) inglizcha harflar va raqamlar birikmasidan iborat bo'lishi lozim. (Maxsus belgilarni ishlatmang)
	Router chastotasi 2.4 GGS emas. <ul style="list-style-type: none"> Router faqat 2.4 GGS chastotada ishlaydi. Simsiz routerni 2.4 GGS chastotaga sozlang va jihazingizni simsiz routerga ulang. Router chastotasini tekshirish uchun Internet xizmati provayderingizga yoki routingingizni ishlab chiqargan kompaniyaga murojaat qiling.
	Jihoz va simsiz router orasidagi masofa juda uzoq. <ul style="list-style-type: none"> Agar jihaz va simsiz router orasidagi masofa juda uzoq bo'lsa, signal kuchsiz bo'lishi va ulanish to'g'ri yo'lga qo'yilmasligi mumkin. Routingingizni jihazga yaqinroq joyga o'rnatish.

