



NORSK

# BRUKERMANUAL KJØLESKAP

Vennligst les brukermanualen nøye før bruk og oppbevar den tilgjengelig for referanse hele tiden.

[www.lg.com](http://www.lg.com)

Copyright © 2017 LG Electronics. Med enerett.

## Registrering

Modell-og serienummer finner du på baksiden av denne enheten. Dette nummeret tilhører denne enheten og er ikke tilgjengelig for andre. Du bør notere opplysningene du får her, og oppbevare denne håndboken som en varig registrering av kjøpet. Heft ved kvitteringen.

Kjøpedato : \_\_\_\_\_

Forhandlers navn : \_\_\_\_\_

Forhandlers adr. : \_\_\_\_\_

Forhandlers tlf.nr. : \_\_\_\_\_

Modellnr. : \_\_\_\_\_

Serienr. : \_\_\_\_\_

## Innholdsfortegnelse

<b>Innledning</b>	Viktige sikkerhetsinstrukser	4
	Beskrivelse av komponenter	15
<b>Installasjon</b>	Installasjon	16
	Apparatets bruksområde	16
	Oppstarting	16
	Miljøklasse	16
<b>Funksjoner</b>	Temperaturkontroll	17
	Express Cool(Hurtigkjøling)	18
	Feriemodus	18
	Automatisk test	18
	Innstilling av Wi-Fi	18
	Lås	19
	På/Av	19
	Døralarm	19
	Grønnsakskuff	19
	Fjernbar glasshyll	20
	Avkondensering	20
<b>Forslag til oppbevaring av matvarer</b>	Oppbevaring av matvarer	21
<b>Rengjøring og vedlikehold</b>	Generell informasjon	22
	Rengjøring	22
<b>Smartfunksjoner</b>	Bruk Smart ThinQ applikasjonen	23
	Smart Diagnosis™	25
<b>Problemløsning</b>	Problemløsning	26

## Viktige sikkerhetsinstrukser

### GRUNNLEGGENDE SIKKERHETSFORANSTALTNINGER

Denne guiden inneholder mange viktige sikkerhetsadvarsler. Les og følg alltid alle sikkerhetsadvarsler.

▲ Dette er symbolet for sikkerhetsadvarsel. Symbolet varsler deg om potensielle risikoer som kan medføre død eller personskade eller føre til at produktet skades. Alle sikkerhetsadvarsler vises med varselsymbolet og ordet FARE, ADVARSEL eller FORSIKTIG. Disse ordene betyr:

▲ **FARE** Du blir drept eller blir alvorlig skadet dersom du ikke følger instruksjonene.

▲ **ADVARSEL** Du kan bli drept eller bli alvorlig skadet dersom du ikke følger instruksjonene.

▲ **FORSIKTIG** Indikerer en overhengende farlig situasjon som, dersom den ikke unngås, kan resultere i mindre eller moderate personskader, eller kun skade på produktet.

Alle sikkerhetsadvarsler identifiserer risikoen, forteller deg hvordan du kan redusere risikoen for personskade, og forteller deg hva som kan skje dersom du ikke følger instruksjonene.

### ▲ **ADVARSEL**

For å redusere risikoen for brann, elektrisk støt eller personskade når du bruker produktet, må du følge grunnleggende forholdsregler, inkludert følgende:

Les alle instruksjoner innen du tar apparatet i bruk.

## 1. Ved tilkopping av strømmen

**Det bør brukes en dedikert kurs.**

- Tilkopping av mange apparater til én veggkontakt kan forårsake brann.
- Feilstrømreléet kan slå ut slik at matvarer skjemmes og dispenseren begynner å lekke.

**Sørg for at stikkontakten ikke peker oppover eller kommer i klem bak kjøleskapet/fryseren.**

Det kan renne vann inn i strømpluggen, eller den kan bli skadet, noe som kan resultere i brann eller elektrisk støt.

**Unngå at stømkabelen blir klemt eller sammentrykket hvis kjøleskapet blir flyttet på etter at strømpluggen er utpakket under installasjonen.**

Det kan oppstå brann eller elektrisk sjokk.

Pass på at du ikke kjører over ledningen eller skader den når du flytter apparatet ut fra veggen.

**Ikke la strømledningen bli bøyd eller komme i klem av tunge gjenstander slik at den skades.**

Det kan forårsake skader på strømledningen slik at det oppstår brann eller elektrisk støt.

**Ikke modifierer eller forleng strømledningen på måfå.**

Skader på strømledningen kan forårsake elektrisk støt, brann eller personskade.

**Trekk ut stromkabelen under rengjøring, håndtering eller bytte av lyspærer i kjøleskapet/fryseren.**

- Hvis ikke kan det resultere i elektrisk støt eller personskade.
- Ved bytte av lyspæren i kjøleskapet/fryseren, sørg for at gummiringen som sitter på sokkelen ikke fjernes.

## Innledning

### **Viktige sikkerhetsinstruksjoner Ikke berør strømledningen eller trekk ut strømpluggen med våte hender.**

Det kan resultere i elektrisk støt eller personskade.

### **Fjern vann eller støv fra strømpluggen og plugg den inn slik at pinnene koples forskriftsmessig.**

Støv, vann eller dårlig kontakt medfører risiko for brann eller elektrisk støt.

### **Koble fra strømledningen ved å gripe i strømpluggen, ikke i ledningen.**

Hvis ikke kan det resultere i elektrisk støt eller kortslutning som kan føre til brann.

### **Påse at apparatet er forskriftsmessig jordet. Ta kontakt med en kvalifisert elektriker eller serviceteknikker hvis du ikke helt forstår jordingsinstruksene, eller om du er i tvil om apparatet er riktig jordet.**

Utilstrekkelig jording kan føre til funksjonsfeil og elektrisk støt.

### **Vær sikker på at det brukes utelukkende riktig spenning for det tekniske støpselet.**

Det skjer pga. fare for brann.

### **Hvis strømledningen eller strømpluggen er skadet, eller hullene i veggkontakten er løse, skal du ikke bruke dem.**

Det kan resultere i elektrisk støt eller kortslutning som kan føre til brann.

### **Vent minst 5 minutter innen du plugger inn strømpluggen igjen.**

Hvis ikke kan det oppstå driftsforstyrrelser på frysedelen.

## 2. Ved bruk av kjøleskapet/fryseren

### **Ikke sett tunge eller farlige gjenstander (beholdere med væske) på kjøleskapet/fryseren.**

Gjenstandene kan ramle ned og forårsake personskade, brann eller elektrisk støt når døren åpnes eller lukkes.

### **Ikke heng på døren eller hyller i døren eller kjøle kammer.**

Det kan føre til at kjøleskapet velter eller føre til skader på hendene! La ikke småbarn gjøre som beskrevet ovenfor.

### **Unngå at barn bruker produktet.**

Det kan oppstå fare for et barns liv hvis barnet kommer inn i kjøleskapet.

### **Åpning og lukking av kjøleskapet kan føre til at den lagrede maten i kjøleskapskurven faller ned og kan skade foten, så vær forsiktig.**

### **Ikke plasser kjøleskapet/fryseren på et fuktig sted eller hvor det drypper vann eller regn.**

Foringelse av isolasjonen på elektriske komponenter kan forårsake kryptøm.

## Viktige sikkerhetsinstrukser

**Ikke bruk eller oppbevar brannfarlige materialer som f.eks. benzen, alkohol, medisiner, flytgass, spray eller kosmetikk i nærheten av kjøleskapet/fryseren.**

Det kan resultere i en eksplosjon eller et branttilløp.

**Ikke plasser tente lys i nærheten av kjøleskapet/fryseren på grunn av lukt.**

**Bruk ikke tørkeapparat for å tørke innsiden, heller ikke tenn på et stearinlys for å fjerne lukt.**

Det kan resultere i en eksplosjon eller et branttilløp.

**Ikke oppbevar medisiner eller vitenskapelige materialer på kjøleskapet/fryseren.**

Når midler som krever streng temperaturkontroll oppbevares i kjøleskapet, kan midlene bli forringet eller forårsake en uventet reaksjon som kan medføre en risiko.

**Ikke plasser brennbar spray i nærheten av kjøleskapet/fryseren.**

Det er risiko for at det kan oppstå en brann.

**Unngå varmeapparater. Installer på et sted fra hvor flammer kan oppstå eller gasslekasje.**

Det er risiko for at det kan oppstå en brann.

**Ikke sett blomstervaser, drikkebeholdere, kosmetikk, medisiner eller andre beholdere på kjøleskapet/fryseren.**

Det kan forårsake brann, elektrisk støt eller personskade hvis de faller ned.

**I tilfeller torden og lyn, og ikke i bruk for lang tid, koble fra strømpluggen.**

Det er fare for elektrisk sjokk eller brann.

**Ikke bruk kjøleskapet/fryseren etter de er kontrollert.**

Hvis ikke, kan det resultere i elektrisk støt eller brann.

**Hvis det lekker gass skal ikke kjøleskapet/fryseren eller stikkkontakten røres, ventiler rommet straks.**

- En gnist kan resultere i en eksplosjon og branntilløp eller forbrenninger.
- På grunn av at kjøleskapet/fryseren bruker naturgass, (isobutylene R600a) som er miljøvennlig, vil selv en liten mengde (80~90g) være antennelig. Når det har lekket ut gass på grunn av alvorlige skader under transport, installasjon eller bruk av kjøleskapet/fryseren, kan en liten gnist forårsake brann eller brannskader.

**Ikke sprut vann på utsiden eller innsiden av kjøleskapet/fryseren, bruk heller ikke bensin eller tynner til rengjøring.**

Foringelse av isolasjonen på elektriske komponenter kan forårsake elektrisk støt eller brann.

**Hvis det oppstår rar lukt eller røyk fra kjøleskapet/ fryseren, trekkes stikkkontakten ut straks og kontakt en serviceforhandler.**

Det er risiko for at det kan oppstå en brann.

**Ikke la andre personer enn en kvalifisert tekniker demontere, reparere eller endre noe ved kjøleskapet/fryseren.**

Hvis ikke, kan det resultere i personskade, elektrisk støt eller brann.

**Ikke bruk kjøleskapet/fryseren til andre formål enn det er ment for (oppbevaring av medisiner eller testmaterialer osv.).**

Det kan føre til en uforutsett risiko, slik som brann, elektrisk støt, forringelse av materialet som oppbevares eller kjemiske reaksjoner.

**Ved installasjon av kjøleskapet/fryseren fjernes emballasjen fra døren.**

Hvis ikke, kan barn komme til å stenge seg inne.

## Viktige sikkerhetsinstruksjoner

Dette apparatet kan brukes av barn fra 8 årsalderen og oppover, og personer med reduserte fysiske, sensoriske eller mentale evner eller manglende erfaring og kunnskap, så lenge dette skjer under tilsyn eller etter at de har mottatt instruksjoner om sikker bruk av apparatet og forstår farene som er involvert. Barn skal ikke leke med apparatet. Rengjøring og brukervedlikehold skal ikke utføres av barn uten tilsyn.

**Dette apparatet er ikke tilsiktet for bruk av personer (inkl. barn) med redusert psyke, sanselig eller mentale problemer, eller som mangler erfaring og kunnskap, med mindre de blir holdt under oppsyn eller fått instruksjoner vedrørende bruk av apparatet av en person som er ansvarlig for deres sikkerhet.**

**Barn bør holdes under oppsyn for å sikre at de ikke leker med apparatet.**

**Installer kjøleskapet/fryseren på et solid og jevnt gulv.**

Installeres kjøleskapet/fryseren på et ustabilt sted kan dette forårsake død hvis det er fare for at det faller ned når døren åpnes eller lukkes.

**Ikke stikk hender eller metallgjenstander i utgangen for kald luft, dekselet, bunnen på kjøleskapet/fryseren eller den varmebestandige grillen (utluftingen) på baksiden.**

Det kan resultere i elektrisk støt eller personskade.

**▲ FORSIKTIG**

Unnlatelse fra å følge disse anvisningene kan forårsake skader på hjem og innbo. Vær alltid varsom.

**Ikke berør matvarer eller beholdere i frysedelen med våte hender.**

Risiko for frostskafer.

**Plasser maten i ordene forhold på innsiden av kjøleskapet.**

Maten kan falle ut ved åpning og lukking av kjøleskapets dør og skade mennesker.

**Legg ikke flasker i frysedelen.**

Innholdet kan fryse slik at flasken sprekker og forårsaker personskade.

**Ikke stikk hendene inn nederst på kjøleskapet/fryseren.**

Metallplaten i bunnen kan forårsake personskader.

**Bær kjøleskapet/fryseren i håndtakene nederst foran og øverst bak.**

Hvis ikke kan du miste taket slik at kjøleskapet ramler ned og forårsaker personskade. På grunn av at produktet er tungt, kan bæring av det alene, kanskje skade mennesker eller ulykker kan forekomme.

**På grunn av at åpning og lukking av døren på kjøleskapet kan forårsake skader på personer i nærheten, skal man være forsiktig.**

Vær varsom slik at ingen får fingrer eller tær i klem i dørsprekken når døren åpnes eller lukkes, eller at barn stanger i døren.

**Ikke plasser levende dyr i kjøleskapet/fryseren.****Forsiktig****▲ ADVARSEL**

- Kjøleskapet/fryseren må installeres riktig og plasseres i samsvar med Installasjonsveiledningen innen bruk.
- Trekk aldri i kablen når kontakten skal trekkes ut. Ta alltid et godt tak i selve stikkkontakten og trekk denne rett ut.
- Etter kjøleskapet/fryseren er tatt i bruk, skal ikke de kalde flatene i fryseravdelingen røres, spesielt ikke hvis hendene er fuktige eller våte. Hud kan bli sittende fast på meget kalde overflater.

## Viktige sikkerhetsinstrukser

### Tilgang til stikkontakten

Stikkontakten til kjøle-fryseskapet bør plassere lett tilgjengelig slik at den er lett å ta ut i et nødstilfelle.

### Utskifting av ledning

Hvis ledningen blir skadet må den skiftes ut av produsent, dennes servicerepresentant, kundeservice eller en annen kvalifisert person for å unngå en faresituasjon.

### Fare

Risiko for at barn kan bli lukket inne.  
Før du kaster det gamle kjøleskapet eller fryseren, fjern dørene.  
La hyllene stå i så det ikke blir så lett for barn å gå inn.

### Ikke oppbevar

- Ikke oppbevar eller benytt bensin eller andre antenkelige gasser eller væsker i nærheten av dette eller andre apparater.
- Lagre ikke eksplosive gjenstander som spraybokser med brennbare substanser i dette apparatet.

### Jording

Skulle det forekomme en kortslutning, minsker jording risikoen for elektrisk støt ved å avlede strømmen. For å forhindre et mulig elektrisk støt, må dette apparatet jordes. Uriktig bruk av jordingskontakten kan forårsake støt.

## Viktige sikkerhetsinstruksjoner

### ▲ ADVARSEL

- ▲ Ventilasjonsåpningene både inne i apparatet og i den innebygde strukturen, må ikke tildekkes.
- ▲ Det må ikke brukes mekanisk instrumenter eller andre midler enn de som anbefales av produsenten for å fremskynde avisingsprosessen.
- ▲ Avkjølingskretsløpet må ikke skades.
- ▲ Bruk ikke elektriske apparater der matvarene oppbevares, med mindre de er av den typen som anbefales av fabrikanten.
- ▲ Kjølemidlet og isoleringsgassen som er brukt i apparatet må behandles som spesialavfall. Vennligst kontakt en serviceperson eller en annen spesialist i dette tilfellet.



Dette apparatet inneholder et mindre kvantum isobutan kjølemiddel (R600a), en naturvennlig naturgass, men også brennbar. Under transport og installering av apparatet er det viktig å påse at ingen av delene i kjølekretsløpet skades. Kjølevæske som sprøyter ut av rørene kan antennes eller forårsake øyeskader. Hvis et utslipp konstateres, bør en unngå åpen ild og mulige antenningskilder og rommet apparatet befinner seg i, bør luftes.

For å unngå at det skapes en blanding av antennbar gass og luft hvis det forekommer lekkasjer i kjølekretsløpet, er størrelsen på rommet der apparatet er plassert avhengig av mengden kjølemiddel som anvendes.

Rommet skal være 1 m<sup>2</sup> for hver 8 g R600a-kjølevæske inne i apparatet. Mengden kjølemiddel i hvert apparat vises på identifikasjonsplaten på inne i apparatet. Apparat som viser tegn på å være skadet må ikke settes i drift. Kontakt forhandleren hvis du er i tvil.

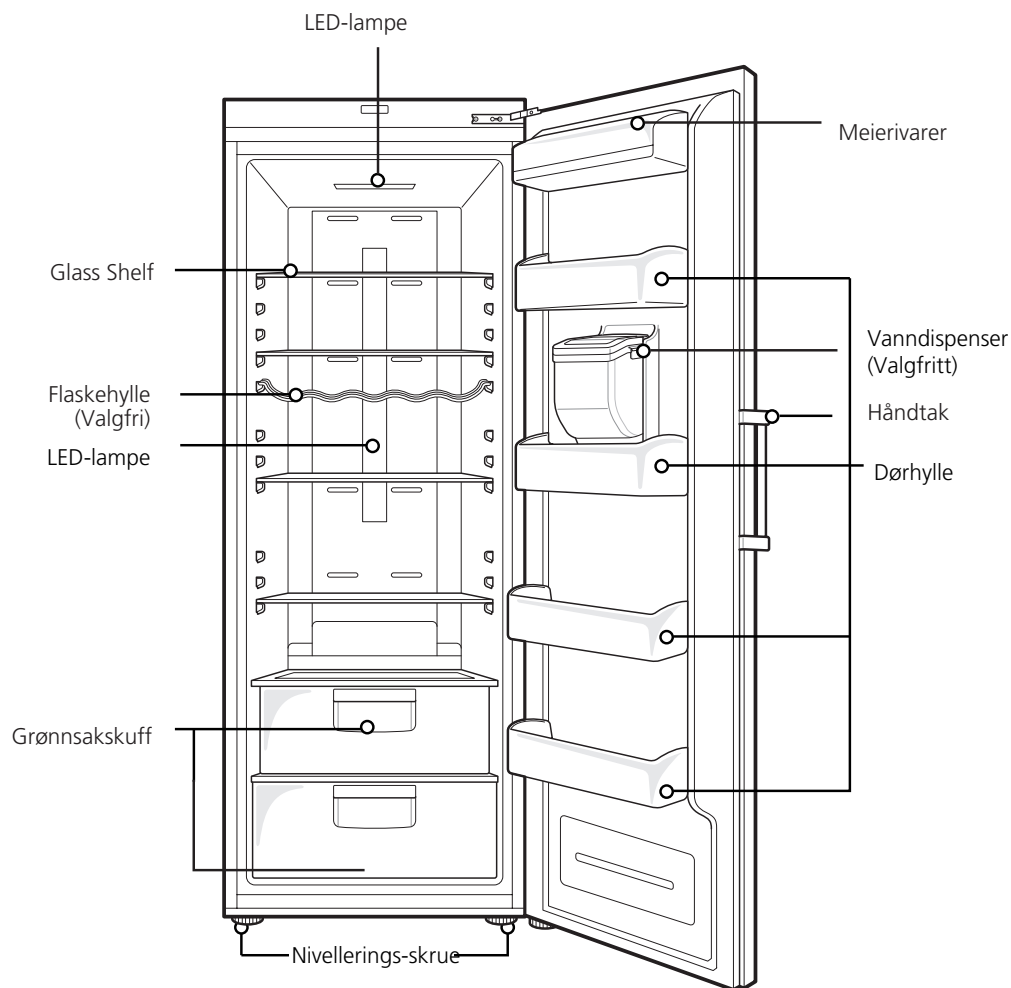
### ▲ FORSIKTIG

- Sett ikke i stikkontakten hvis kontakten er løs, da dette kan forårsake støt eller brann.
- Dra aldri i ledningen for å ta ut stikkontakten. Hold godt rund stikkontakten og trekk den rett ut av kontakten.  
Du kan ødelegge ledningen og forårsake en kortslutning.
- Bruk ikke en våt eller fuktig klut når du tørker av stikkontakten. Fjern all skitt fra kontaktpinnene.  
Skitt på disse kan forårsake brann.
- Har du tatt ut stikkontakten, vent minst fem minutter før du setter den i igjen. Unormal drift av fryseren kan forårsake materialskader.
- Ta ut stikkontakten hvis apparatet skal stå ubrukt over lengre tid. Skader på isolasjonen kan forårsake brann.
- La ikke barn ta på eller leke med kontrollpanelet på forsiden av apparatet.
- Kjølevæsken i kjøle-fryseskapet og gassene i isolasjonsmaterialet er spesialavfall. Pass på at ingen av rørene på baksiden av apparatet er skadet når det kastes.

### ▲ ADVARSEL

De nedre skuffene må ikke rengjøres i oppvaskmaskin.  
Den høye temperaturen kan skade kurvene slik at de blir ubrukelige.

## Beskrivelse av komponenter



NORSK

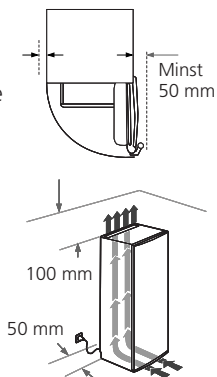
### Merk

- Hvis apparatet ditt ikke har alle disse delene, er det mulig at det er deler som bare fins i andre modeller.
- Dørene åpnes muligens på andre måter enn det som vises, avhengig av modellen.

## Installasjon

### Installasjon

1. Velg en god plassering.  
Plasser kjøleskapet der det er enkelt å bruke.
2. Unngå å plassere apparatet i nærheten av varmekilder som direkte solskinn eller fuktighet.
3. Apparatet må stå i vater for å unngå vibrasjoner. Juster om nødvendig nivelleringskruene for å kompensere for ujevnt gulv. Forsiden bør være en anelse høyere enn baksiden for å holde døren lukket. Nivelleringskruene kan skrues ved å vippe skapet litt. Skru nivelleringskruene mot urviserne (➡) for å løfte apparatet, og omvendt (⬅) for å senke det.
4. Rengjør kjøleskapet nøy og tørk av alt støv som har samlet seg opp under frakt.
5. Sett i stikkkontakten. Det bør ikke være andre apparater tilkoblet den samme kontakten.
6. Produkt med håndtak skal plasseres minst 55 mm fra veggen på hengslesiden, for å kunne åpne døren 90°.
7. Den varme luften nederst og på baksiden av produktet må få fritt utløp. Hvis ikke vil dette øke strømforbruket.



### Apparatets bruksområde

- Dette apparatet er ment å brukes i husholdninger og liknende bruk som
- kjøkkenområdet i butikker, kontorer og andre jobbområder.
  - gårdshus og av kunder på hoteller, moteller og andre boligområder;
  - bed and breakfast liknende;
  - catering og liknende ikke-butikk bruk.

### Oppstarting

Når kjøleskapet er installert skal du la det stå i ca 2-3 timer for at det skal stabilisere seg til normal driftstemperatur innen det fylles opp med mat.

Hvis du tar ut stikkkontakten, vent i 5 minutter før du setter den i igjen.

Kjøleskapet er nå klart til bruk.

### Miljøklasse

Apparatet er designet for bruk i en begrenset omgivelsestemperatur, avhengig av klimasonene. Ikke bruk apparatet i temperaturer utenfor disse begrensningene. Apparatets miljøklasse er indikert på merket med de tekniske beskrivelsene inne i kjøleskapet.

Klasse	Symbol	Omgivelsestemperaturer °C
Utvidet temperatur	SN	+10 ~ +32
Temperert	N	+16 ~ +32
Subtropisk	ST	+16 ~ +38
Tropisk	T	+16 ~ +43
Utvidet temperatur -Tropisk	SN-T	+10 ~ +43

## Temperaturkontroll

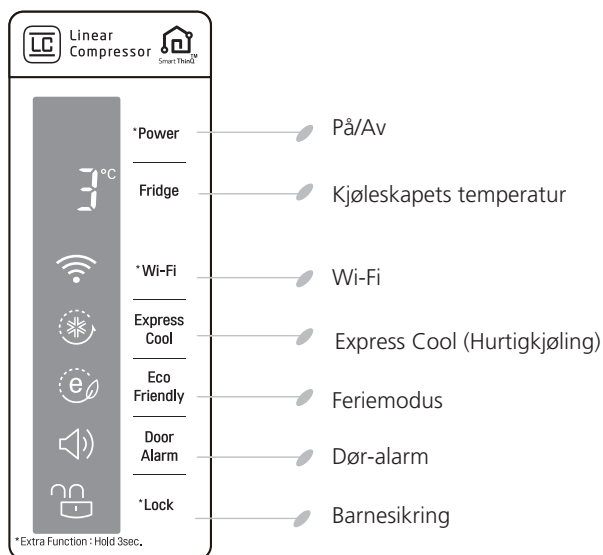
Kjøleskapet har kontroller som lar deg regulere temperaturen i ulike deler i kjøleskapet.

## Displaypanel for temperaturkontroll

NORSK

### Justering av temperatur og funksjoner

※ Visningen vil muligens være annerledes, avhengig av modellen.



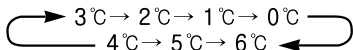
## Funksjoner

### Express Cool(Hurtigkjøling)

- Velg denne funksjonen for rask kjøling.
- Trykk på Express Cool-knappen en gang og så vil hurtigkjølingen starte med lampen på.
- Express Cool-funksjonen tar ca. 12 timer. Når denne funksjonen er klar, returnerer kjøleskapet automatisk til foregående temperaturinnstilling. Hvis du ønsker å stoppe hurtigkjøle-funksjonen, trykkes Express Cool-knappen en gang til og lampen slukker, Hurtigkjølingen deaktiveres og kjøleskapet returnerer til foregående temperaturinnstilling.

### Å justere temperaturen i kjøleskapets del

- Den innledende temperaturen for kjøleskapets del er 3°C. Du kan nå justere temperaturen i disse seksjonene slik du ønsker. Ved å trykke på knappen, er det mulig å endre temperaturen.



#### Merk

Den faktiske indre temperaturen varierer avhengig av matvarens tilstand, da den angitte innstillingstemperaturen er en måltemperatur, ikke den faktiske temperaturen inne i kjøleskapet. Kjølefunksjonen er svak i startperioden. Temperaturen bør justeres som beskrevet ovenfor, etter at kjøleskapet har vært i bruk i minst 2-3 dager.

### Feriemodus

- Denne funksjonen gjør at kjøleskapet går i en strømspare-modus som er nyttig når du er på ferie, ved å redusere strømforbruket. Å trykke på 'ECO FRIENDLY' (miljøvennlig) starter denne funksjonen med et tent lys, og ved å trykke den igjen stopper funksjonen.

#### Merk

Når Eco Friendly-modusen er "ON", vil ikke de andre knappene fungere. Når du kommer tilbake, trykk på Eco Friendly og denne modusen avsluttes slik at andre knapper fungerer og kjøleskapet returnerer til foregående temperaturinnstilling.

### Automatisk test

- Denne funksjonen oppdager automatisk feil når det finnes feil på produktet under bruken.
- Hvis det oppstår feil på produktet og dette ikke virker ved å trykke på knappene og normale anvisninger ikke blir utført, ta ikke ut stikkkontakten, men kontakt så fort som mulig ditt lokale servicesenter.
- Hvis du kutter strømmen tar det mye lengre tid for teknikeren å finne feilen.

### Innstilling av Wi-Fi

- Dette gjør kjøleskapet klart til å koble til ditt trådløse hjemmenettverk.
- Wi-Fi -knappen, når den brukes med LG Smart ThinQ-appen, lar kjøleskapet koble til et trådløst hjemmenettverk.
- Wi-Fi-ikonet viser status for kjøleskapet nettverksforbindelse. Ikonet lyser når kjøleskapet er koblet til Wi-Fi-nettverket.
- Trykk og hold inne Wi-Fi -knappen i 3 sekunder for å koble til nettverket. Ikonet blinker mens forbindelsen opprettes, slår seg deretter på når tilkoblingen er fullført.

## Lås

- Ved å trykke på denne knappen annulleres alle de andre knappene.
- "Locking" eller "Un-Locking" gjentas når du trykker på LOCK-knappen. (For "Locking" eller "Un-Locking" trykk på "LOCK"-knappen i 3 sek.)
- Når 'LOCK' aktiveres, kan du ikke trykke på de andre knappene.

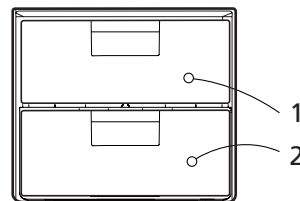
## På/Av

- Denne knappen anvendes til å skru apparatet på og av.
- Å skru på og av gjentas for hver gang ON/OFF-knappen trykkes. (For å skru apparatet av trykkes og holdes ON/OFF-knappen i 3 sekunder. For å skru apparatet på trykkes knappen i 3 sekunder).

## Døralarm

- Når døren til kjøleskapet er åpent en stund, høres alarmen. Vennligst ta kontakt med det lokale servicesenteret hvis alarmen fortsetter å gå etter at døren er lukket.
- Du kan velge dør alarm på/av ved å trykke kort på døralarmknappen.

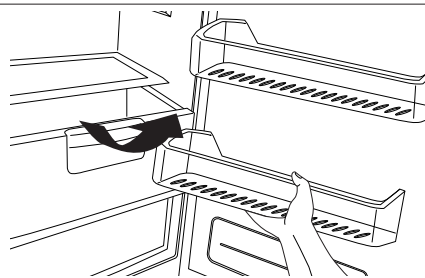
## Grønnsakskuff



1. Moist Balance Crisper  
Strukturen i lokket holder frukt og grønnsaker spærre og friskere lenger.
2. Grønnsakskuff Oppbevar grønnsaker og frukt.

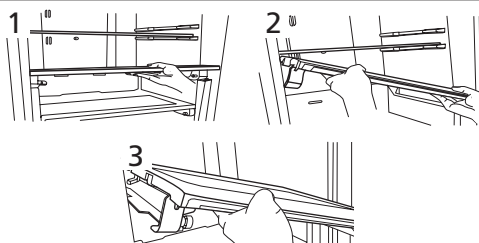
NORSK

## Hvordan ta ut grønnsaksskuffen



For å ta ut grønnsaksskuffen, ta først ut den nederste kurven. For å gjøre dette skyves skuffen fremover og løft den så opp.

## Hvordan separere deksel, demontering

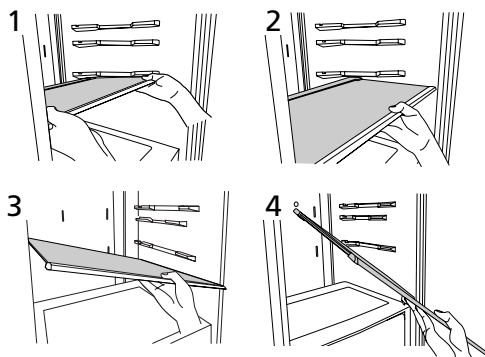


Ved separering av grønnsaksskuffen, trekk grønnsaksskuffen mot deg og deretter løft skuffen.

1. Løft opp fronten på skuffen litt og trekk den mot deg.
2. Len skuffen litt til en side.
3. Trekk ut skuffen.

## Funksjoner

### Fjernbar glasshylle



1. Løft fronten på den fjernbare glasshyllen.
2. Trekk den uttakbare glasshyllen mot døren, ca 14 cm.
3. Hell glasshyllen litt til en side.
4. Flytt glasshyllen til utpekt sted.

### Avkondensering

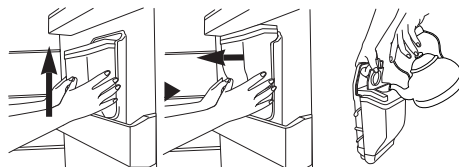
- Avkondensering utføres automatisk.
- Kondensvannet renner ned til fordampingsbeholderen og fordamper automatisk.

### Vannautomat (Valgfri)

#### Fylling av vannbeholderen

Hvordan fjerne vannbeholderen

1. Ta ut vannbeholderen. Åpne så lokket.
2. Det kan fylles på 2,3 liter vann.
3. Fyll på vann. Steng så lokket.



Monteringen utføres i omvendt rekkefølge som ved demonteringen.

- Vær forsiktig slik at ventilen ikke får trykk.
- Når du monterer vannbeholderen, sørg for å montere riktig.

#### Drikkevannet

1. Trykk på automatkranen med et glass.
2. Ved å trykke på automatkranen blir vannet inne i automaten servert.
3. Fjern glasset langsomt fra kranen så det ikke drypper ned.
4. Noe støy etter dispensering/fylling er lyden av opptatt resterende vann i slangen, som er til formål for sanitæring.

#### **!** ADVARSEL

Fyll bare med drikkevann.

#### **!** FORSIKTIG

- Bruk ikke andre drikkevarer (melk, juice, kullsyreholdige leskedrikker osv.) enn vanlig vann. Spesielt drikkevarer som inneholder korn, må unngås (kan forårsake problemer).
- Vennligst bruk flaskevann som nylig er sirkulert.
  - Hvis du fyller på mineralvann, melk og frukt juice eller grunnvann (inkludert Ca, Mg, Si etc.) eller ufiltrert vann, da dette kan føre til funksjonsfeil.
- Når du fyller vannbeholderen med vann, vennligst la varmt vann avkjøles før vannbeholder settes i kjøleskapet.
  - Varmt vann fører til funksjonsfeil.

## Oppbevaring av matvarer

### ▲ FORSIKTIG

- Oppbevar ikke matvarer som blir fort dårlige ved lave temperaturer, som f.eks. bananer og melon.
- Tillat varm mat å kjøles ned innen oppbevaring. Å sette varm mat i kjøleskapet kan ødelegge annen mat, og føre til høyere strømforbruk.
- Bruk beholdere med lokk når du oppbevarer matvarer. Dette forhindrer at fuktigheten fordampes, og bevarer smaken og ernæringen i maten.
- Unngå å blokkere luftkanalene med matvarer. Jevn sirkulasjon av kald luft holder kjøleskapets temperatur jevn.
- Døren bør ikke åpnes for ofte. Å åpne døren slipper inn varm luft i kjøleskapet og dermed gjør så temperaturen blir høyere.
- Oppbevar ikke for mange matvarer i dørhyllene, dette kan forhindre at døren lukkes ordenlig.
- Frys ikke tinet mat om igjen. Dette kan forårsake tap av smak og næringsverdi.
- Ikke oppbevar farmasøytiske produkter, vitenskapelige materialer eller andre temperatursensitive produkter i kjøleskapet. Produkter som krever streng temperaturkontroll skal ikke oppbevares i kjøleskapet.
- Hvis du ønsker rask nedkjøling av matvarer, plasseres disse på midterste hyllen, skuffen i kjøleskapet og trykk på Super Cooling-knappen.

### Merk

Hvis kjøleskapet står på et varmt og fuktig sted, skal du åpne døren en gang i blant eller legge mye grønnsaker i det, dugg kan dannes som ikke har god effekt på dets ytelse. Fjern fuktigheten med en lofri klut.

### Forslag til energi sparing

- Vennligst ikke hold døren åpen for lenge; lukk døren etter kortest mulig tid.
- Det anbefales å ikke legge inn for mye mat. Det bør være tilstrekkelig rom så kald luft kan sirkulere fritt.
- Ikke still inn kjøleskapets temperatur til lavere enn nødvendig. Ikke sett mat nær til temperature sensor.
- Tillat varm mat å bli avkjølt før lagring. Å sette varm mat i kjøleskapet kan ødelegge annen mat, og føre til høyere strømforbruk.
- Ikke blokker luft ventiler med mat. Jevn sirkulasjon av kald luft holder kjøleskapets temperatur jevn.
- Ikke åpne døren ofte. Å åpne døren slipper inn varm luft i kjøleskapet og gjør dermed så temperaturen blir høyere.
- Å beholde plasseringene til kurver, skuffer og hyller slik det kommer fra produsenten er den beste bruken med tanke strømsparing.

## Rengjøring og vedlikehold

### Generell informasjon

#### Strømstans

- 1~2 timers strømstans vil ikke skade matvarene. Prøv å unngå å åpne døren for ofte.

#### Hvis du skal flytte

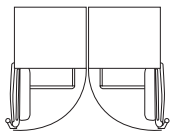
- Ta ut maten fra kjøleskapet og fest de løse delene med tape.
- Vri på nivelleringsskruene til de stopper før du flytter kjøle-fryseskapet slik at de ikke skraper gulvet, det kan ellers også være vanskelig å bevege skapet.

#### Omhengsling av dører

- Kjøleskapet er designet slik at døren kan åpnes begge veier. De kan åpnes fra enten venstre eller høyre side for å passe til kjøkkenets design.

#### Å installere kjøleskap i par

- Kjøleskapet kan installeres med en fryser.
- Dette kan installeres med medfølgende installasjonsdeler som dette.



#### ▲ FORSIKTIG

Når du ønsker å snu døren eller installere fryser og kjøleskap i par, må du tilkalle en servicetekniker. Å snu døren og installasjonsforhold dekkes ikke av garantien.

### Rengjøring

#### Før rengjøring

Pass på å ta ut stikkkontakten.

#### Utvendig

Tørk av kjøleskapets utside med en klut fuktet i varmt såpevann. Hvis du bruker rengjøringsmiddel, pass på å tørke det av etterpå.

#### Innvendig

Samme som over.

#### Etter rengjøring

Kontroller at ledningen ikke er skadet, at kontakten ikke er blitt overopphetet, og at den sitter godt fast i kontakten.

#### ▲ ADVARSEL

Pass på å tørke av apparatet med en klut etter å ha vasket det med vann. Ikke bruk slipende midler, petroleum, bensin, tynner, hydroklorid, kokende vann, en hard børste osv., ettersom disse kan skade delene på kjøleskapet/fryseren.

#### Dryppe skål


Tørk av fuktigheten rundt dørdelen og dryppebrettet med en ren klut.

## Bruk Smart ThinQ applikasjonen

### Installer Smart ThinQ

Søk etter LG Smart ThinQ-appen i Google Play Store & Apple App Store på en smarttelefon. Følg instruksene for å laste ned og installere programmet.

### Trådløs funksjon

- For hvitevarer med  -logo

Kommunisere med enheten fra en smarttelefon ved hjelp av de praktiske smartfunksjonene.

### Fastvareoppdatering

Hold ytelsen til enheten oppdatert.


### Smart Diagnosis™

Hvis du bruker Smart Diagnosis-funksjonen, vil du få nyttig informasjon som for eksempel riktig måte å bruke apparatet basert på bruksmønstre.

### Innstillinger

Lar deg stille inn forskjellige valg på kjøleskapet og i appen.

### MERK

- For å kontrollere Wi-Fi-tilkoblingen, sjekk at **Wi-Fi**  -ikonet på kontrollpanelet lyser.
- LG Smart ThinQ er ikke ansvarlig for eventuelle problemer med nettverkstilkoblingen eller feil eller svikt forårsaket av nettverkstilkoblingen.
- Maskinen støtter kun 2,4 GHz WiFi-nettverk.
- Hvis maskinen har problemer med å koble til WiFi-nettverket, kan dette skyldes at den står for langt unna ruterer. Kjøp en WiFi-forsterker (signalforsterker) for å forbedre WiFi-signalets styrke.
- WiFi-tilkoblingen kan kanskje ikke koble til, eller kan bli avbrutt på grunn av hjemmenettverkets miljø.

- Problemer med nettverksforbindelsen kan skyldes feil fra internettleverandørens side.
- De trådløse omgivelsene kan påvirke hastigheten til den trådløse nettverkstjenesten.
- Appen er gjenstand for endringer i forbindelse med videreutvikling uten videre varsel.
- Funksjoner kan variere etter modell.

### Spesifikasjoner for trådløs LAN-modul

<b>Modell</b>	LCW-004
<b>Frekvensområde</b>	2412-2472 MHz
<b>Utstrålingseffekt (maks)</b>	IEEE 802.11b:17.82 dBm IEEE 802.11g:17.72 dBm IEEE 802.11n:16.61 dBm

Trådløs funksjon S/W versjon : V 1.0

For hensynet til brukeren, bør denne enheten bli installert og brukt med en avstand på minimum 20 cm mellom apparatet og kroppen.

### Samsvarserklæring



Herved erklærer LG Electronics at radioutstyr av typen kjøleskap er i samsvar med direktiv 2014/53/EU. Den fullstendige teksten til EU-samsvarserklæring er tilgjengelig på følgende Internettadresse:  
<http://www.lg.com/global/support/cedoc/cedoc#>

LG Electronics European Shared Service Center B.V.  
Krijgsman 1  
1186 DM Amstelveen  
The Netherlands

### Open Source Software Notice- informasjon

For å anskaffe kildekoden under GPL-, LGPL-, MPL- og andre lisenser for åpen kildekode som finnes i dette produktet, kan du gå til <http://opensource.lge.com>.

I tillegg til åpen kildekode er alle aktuelle lisensvilkår, garantifraskrivelser og opphavsrettmerknader tilgjengelige for nedlasting.

LG Electronics vil også levere åpen kildekode til deg på CD-ROM for et gebyr som dekker kostnadene til å gjøre dette (f.eks. kostnader til media, frakt og håndtering) etter forespørsel til [opensource@lge.com](mailto:opensource@lge.com). Tilbudet er gyldig i tre (3) år fra datoen du kjøpte produktet.

### Smart Diagnosis™ ved bruk av smarttelefon

- For hvitevarer med -logo

Bruk denne funksjonen hvis du trenger en nøyaktig diagnose hos et LG Electronics kundeinformasjonssenter når produktet har feil eller svikter.

Smart Diagnosis™ kan ikke aktiveres med mindre apparatet er koblet til strømmen. Hvis apparatet ikke er i stand til å slå seg på, må det utføres feilsøking uten bruk av Smart Diagnosis™.

## Smart Diagnosis™ (Valgfri)

Hvis du opplever problemer med kjøleskapet ditt, finnes det mulighet for dataoverføring via telefonen din til LG-servisesenteret.

Dette gir deg muligheten til å snakke direkte med våre utdannede spesialister.

Spesialisten registrerer data som overføres fra maskinen din og bruker den til å analysere saken, som gir rask og effektiv diagnostikk.

Hvis du opplever problemer med kjøleskapet ditt, ring LG-servisesenteret.

Bruk Smart Diagnosis-funksjonen kun ved oppfordring av en agent fra LG-servisesenteret. Overføringslydene som du hører er normale og ligner på lydene fra en faksmaskin.

Smart Diagnosis kan ikke aktiveres med mindre kjøleskapet ditt er koblet til strømmen.

Hvis kjøleskapet ditt ikke klarer å slå seg på, må feilsøking utføres uten å bruke Smart Diagnosis.

Først, ring LG-servisesenteret.

Bruk Smart Diagnosis-funksjonen kun ved oppfordring av en agent fra LG-servisesenteret.

1. Lukk kjøleskapsdøren.
2. Still inn skjermlåsen (oppretthold 5 min. for å beskytte logikk)-knappen i 3 sekunder.

- Ved ulåst tilstand.



Lås opp

Lås

- Ved låst tilstand



Lås

Lås opp

Lås

3. Trykk på og hold 'Kjøleskap'-knappen i mer enn 3 sekunder.

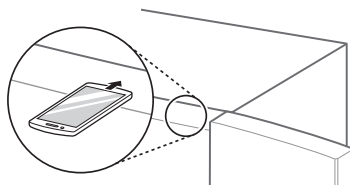


Den vil vise "3", andre LED-lys vil slås AV

### Merk

Etter 5 minutter etter at døren er lukket, vil dette valget slås av og skjermen vil gå tilbake til normal tilstand.

4. Åpne kjøleskapsdøren.
5. Følg instruksjonene til operatøren, hold telefonens mikrofon nær ikonet til Smart Diagnosis



6. Hold telefonen i denne posisjonen til slutten av lyddataoverføringen.
7. Hold telefonen på plass inntil toneoverføringen er fullført. Dette tar omtrent 3 til 6 sekunder. Gjenoppta samtalen med konsulenten, som da vil kunne hjelpe deg vedrørende bruk av informasjonen som sendes for analyse.

### Merk

- For de beste resultatene, ikke flytt telefonen mens tonene blir overført.
- Hvis en agent fra servicesenteret ikke klarer å få en nøyaktig registrering av data, kan det hende at du blir bedt om å prøve igjen.
- Samtalekvalitetsforskjeller etter region kan påvirke funksjonen.
- Bruk hjemmetelefonens fasttelefon for bedre kommunikasjonsstyrke og signalklarhet.
- Dårlig signalkvalitet kan føre til dårlig dataoverføring fra telefonen din til maskinen, noe som kan føre til at Smart Diagnosis ikke fungerer skikkelig.

## Problemløsning

Gjennomgå denne listen før du kontakter teknisk service.

Det kan spare deg tid og penger.

Denne listen inneholder vanlige problemer som ikke skyldes dårlig håndverk eller defekte materialer i apparatet.

Problem	Mulig årsak
<b>Kjøle-fryseeksjon virker ikke</b>	<ul style="list-style-type: none"> <li>• Det er mulig at stikkkontakten ikke står i kontakten. Sett den godt inn i kontakten.</li> <li>• Sikringene har gått eller vernebryteren har koblet ut. Sjekk og/eller sett inn en ny sikring og tilbakestill vernebryteren.</li> <li>• Strømbrudd. Sjekk lysene i huset.</li> </ul>
<b>Kjøle eller fryseeksjon holder for høy temperatur</b>	<ul style="list-style-type: none"> <li>• Temperaturkontrollen er ikke stilt i riktig stilling. Les avsnittet om Temperaturkontroll.</li> <li>• Apparatet er plassert nær en varmekilde.</li> <li>• Varmt vær/døren åpnes ofte.</li> <li>• Døren har stått lenge åpen.</li> <li>• Pakke holder døren åpen eller blokkerer luftkanalene i fryseeksjonen.</li> </ul>
<b>Vibrering, rasling eller unormale lyder</b>	<ul style="list-style-type: none"> <li>• Gulvet som kjøleskapet/fryseren er installert på er muligens ujevnt, eller kjøleskapet/fryseren er ustabil. Jevn ut ved å skru på nivelleringskruen.</li> <li>• Det er plassert unødvendige gjenstander bakerst på kjøleskapet/fryseren.</li> </ul>
<b>Rim eller iskrystaller på frosne matvarer</b>	<ul style="list-style-type: none"> <li>• Døren står på klem eller en pakke holder døren åpen.</li> <li>• Døren har blitt åpnet for ofte eller for lenge.</li> <li>• Rim inne i en matvarepakke er normalt.</li> </ul>
<b>Fuktighet dannes på skapets overflate</b>	<ul style="list-style-type: none"> <li>• Dette kan forekomme på et vått sted. Tørk skapet med et tørt håndkle.</li> </ul>
<b>Det samler seg fuktighet innvendig</b>	<ul style="list-style-type: none"> <li>• Døren åpnes for ofte eller for lenge.</li> <li>• I fuktig vær bringer luften fukt inn i kjøleskapet når døren står åpen.</li> </ul>
<b>Kjøleskapet lukter</b>	<ul style="list-style-type: none"> <li>• Matvarer som lukter sterkt bør dekkes til eller pakkes inn.</li> <li>• Se etter om det er matvarer som er blitt dårlige.</li> <li>• Skapet bør rengjøres innvendig. Se avsnittet om RENGJØRING.</li> </ul>

**Døren lukkes ikke ordentlig**

- Matvarepakke holder døren åpen.  
Flytt pakken som holder døren åpen.
- Kjøleskapet/fryseren er ikke i vater.  
Juster nivelleringskruene.
- Gulvet som kjøleskapet/fryseren er installert på er muligens ujevnt, eller kjøleskapet/fryseren er ustabil.  
Løft litt på fronten med nivelleringskruene.

**Det innvendige lyset virker ikke**

- Ingen strømtilførsel i kontakten.
- Når du ønsker å bytte ut lampen, må du kontakte en service-representant.

NORSK

**Merk**

For mer informasjon om service på kjøleskap og bruk, kan du finne den offisielle siden til LG på «Spørsmål» ([www.lg.com](http://www.lg.com)).

**Avhending av gamle apparater**

- Dette symbolet av en utkrysset avfallsdunk indikerer at kasserte elektriske og elektroniske produkter (WEEE) skal kastes separat fra husholdningsavfall og leveres til den kommunale resirkulering.
- Gamle elektriske produkter kan inneholde farlige stoffer, så korrekt avfallshåndtering av det gamle apparatet bidrar til å hindre potensielt negative konsekvenser for miljøet og andres helse. Gamle apparater kan inneholde gjenbrukbare deler som kan brukes til å reparere andre produkter og andre verdifulle materialer som kan resirkuleres for å bevare begrensede ressurser.
- Du kan bringe apparatet enten til butikken der du kjøpte produktet, eller ta kontakt med den lokale myndighetens avfallskontor for informasjon om nærmeste autoriserte innsamlingspunkt for el-avfall (WEEE-avfall). For den mest oppdaterte informasjonen for ditt land, gå til [www.lg.com/global/recycling](http://www.lg.com/global/recycling)

Memo

